

FONKSİYONEL ÖZELLİKLERİ AÇISINDAN SUŞEHİRİ

Suşehri From The Point of View of The Functional Charecteristics.

Yrd. Doç. Dr. Adem BAŞIBÜYÜK*

ÖZET

Anadolu'da bazı yerleşmelerin zaman içerisinde bir takım fonksiyonları, buna bağlı olarak da önemleri azalmış ya da artmıştır. Bilhassa kale gibi askerî avantajlara sahip yerleşme merkezleri çeşitli devrelerde stratejik olarak önemli bir kent iken, zamanla bu önemleri ortadan kalkmış ve bir kasaba haline dönüşmüşlerdir. Devrinin bir takım özelliklerinin ortaya çıkardığı bu tür kentlerin aksine Suşehri, XX. yüzyılın ikinci yarısında kent haline gelen bir yerleşmedir. Nitekim, tarihî vesikalarda eski adı Endires olan Suşehri hakkında devrinin şehir yerleşmesi olabilecek bir kayda rastlanmamaktadır. Bir başka ifade ile Suşehri çeşitli devrelerde gerek nüfus olarak ve gerekse fonksiyon olarak büyükçe bir köy hüviyetinde olup, şehirselleşme fonksiyonlarını yakın zamanda kazanmıştır. Orta Kelkit yöresindeki yerleşmelerin bağlı oldukları il merkezlerine uzak olmaları, Suşehri'nde kentsel fonksiyonların gelişmesine neden olmaktadır.

ABSTRACT

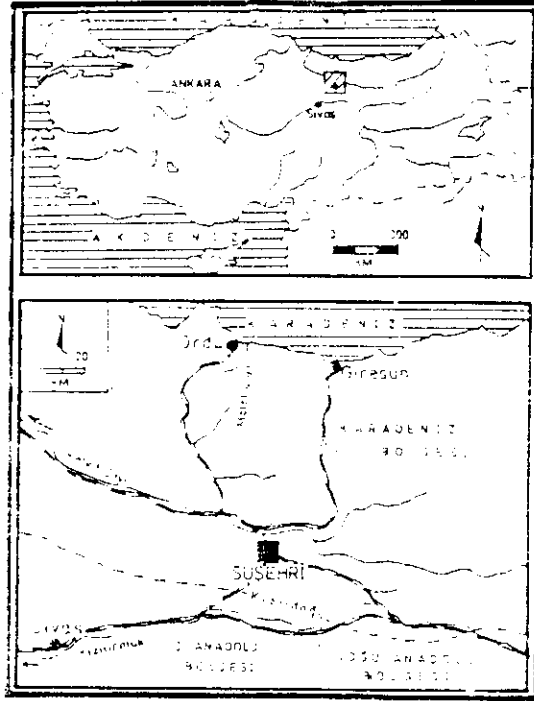
A few functions of some settlements in the time in Anatolia, however, the importances of them decreased or increased. Especially, while the settlements centres, which have the military advantages as a castle, were strategically an important city in the different periods, these importances of them disappeared in the course of time and they changed a town. Suşehri, contrary to these kinds of cities in which the certain characteristics of its period were spread, is a settlement which became a city in the second part of the 20 th century. Just as, it wasn't encountered a register which can be a city settlement of its period about Suşehri of which old name was Endires in the historical documents. Therefore, Suşehri had a big village identity as both population and function in the different periods, and acquired its city functions recently. The distances to the city centres of settlements in the Middle-Kelkit Region caused the devolopment of the urban functions in Suşehri.

Konum Özellikleri

Suşehri, Karadeniz Bölgesi'nin Doğu Karadeniz Bölümünün güneybatısında, aynı adla anılan ovanın batı kenarında kurulmuş Sivas iline bağlı bir ilçe merke-

* Atatürk Üniversitesi, Erzincan Eğitim Fakültesi Öğretim Üyesi.

zidir. Kuzey Anadolu Fayı'na bağlı olarak oluşmuş depresyonlardan biri durumdaki Suşehri ovasının deniz seviyesinden yüksekliği 850-1000 m arasında değişmekte olup, yüzölçümü 125 km² kadardır (Bu alanın yaklaşık 30 km² lik bir kısmı Kılıçkaya Baraj Gölü tarafından işgal edilmiştir). Ovayı güneyden çevreleyen ve yaklaşık doğu-batı yönünde uzanış gösteren Kızıldağ (3025 m) ve Köseadağ (2812 m), aynı zamanda Doğu Anadolu, İç Anadolu ve Karadeniz Bölgelerini birbirinden ayırmaktadır. Ovanın kuzey kısmı da aynı şekilde Giresun Dağları'nın güney kollarını meydana getiren devamlı ve yüksek dağlarla sınırlanmıştır. (Şekil 1, Foto 1).



Şekil 1. Suşehri'nin Lokasyon Haritası.
Figure 1. The Location Map of Suşehri.

Tarihi Gelişim

Bölgede yapılan kazılar, sahada yerleşmenin ilk defa genç Kalkolitik Çağda başladığını göstermektedir. İlk çağlardaki adı Nikopolis olan Suşehri, önemli bir kavşak noktasıdır. Nitekim, Sebastia (Sivas) dan Zara'ya gelen yol buradan kuzeye yönelmekte ve Nikopolis'e (Suşehri) ulaşmaktadır. Burada yol diğer üç ayrı yol ile birlikte dördü bir kavşak meydana getirmektedir. Bunlar, batıya Neksar'a (Niksar) doğru ve kuzeye Kolonia'ya (Şebinkarahisar) doğru giden yol ile

doğuya doğru devam eden yoldur'. Bir takım kaynaklar Nikopolis'in bugünkü yerini Suşehri olarak gösterirken, bazılarının da ise bugünkü Suşehri ilçe merkezine yakın bir yerde olduğu belirtilmektedir. Ancak ilkçağlarda önemli bir kavşak noktasında olan Nikopolis'in bugünkü Suşehri'nin bulunduğu yer olmasa da yakın bir yerde olduğu şüphesizdir. Kanaatimizce Nikopolis'in kuruluş yeri Gemin Deresi veya Akşar Deresi vadisi olmalıdır. Nitekim günümüzde de Zara'dan gelen yol Gemin Deresini takip etmektedir.

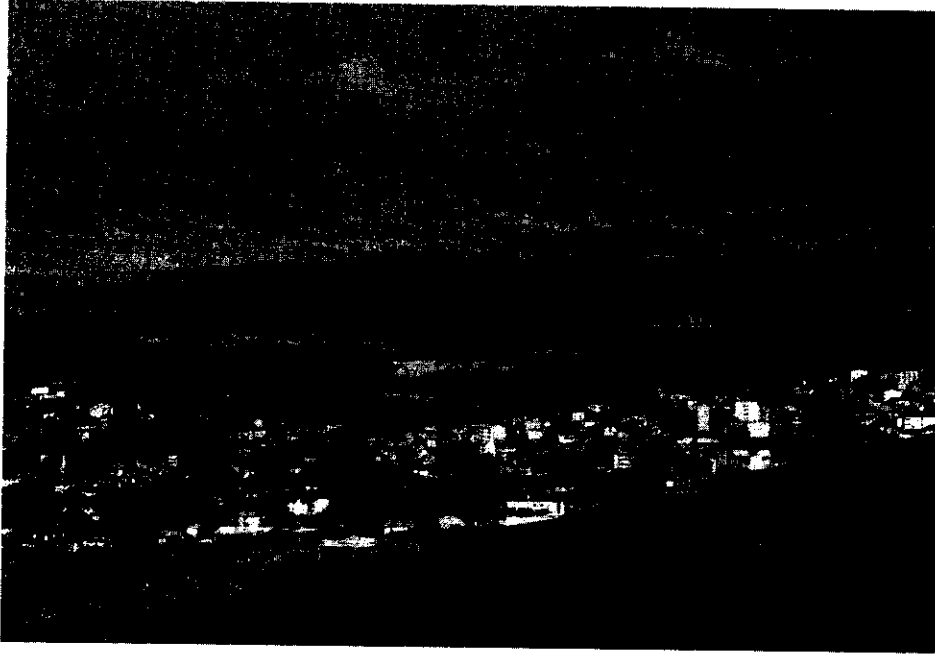


Foto 1. Suşehri'nden Bir Görünüm. Arka Planda Suşehri Ovası ve Kılıçkaya Baraj Gölü.
Photo 1. A General View of Suşehri. The Plain of Suşehri and Kılıçkaya Dam Lake at The Back Position.

Suşehri'nin daha sonraki devirlerde adı Andıras'tır. Bu adın aslı Luwi dilinde Adra olup, erkek, koca, ana tanrıçanın erkeği manasındadır². Andıras adı Türk ağzında Enderes ve Endires'e dönüşmüştür. Suşehri adının ne zaman kullanılmaya başlandığı kesin olarak bilinmemekle birlikte, halk ağzında Endires günümüzde dahi kullanılır.

Suşehri adı, muhtemelen çevredeki su kaynaklarının bolluğu dolayısıyla Türklerin bölgeye hakimiyetinden sonra kullanılmaya başlanmış olmalıdır. Nitekim XVI. yüzyıldaki tapu tahrir defterlerinde Suşehri adı geçmektedir³. İlçe tarihi

1- ŞAHİN, T.E., 1985, Anadolu'nun Tarihi Akışı İçerisinde Erzincan Tarihi, Erzincan Hayra Hizmet Vakfı Yay., No: 1, Erzincan, s. 134.

2- UMAR, B., 1993, Türkiye'deki Tarihsel Adlar, İnkılap Yayınevi, İstanbul, s. 69.

3- BİLGİLİ, A.S., 1989, XVI. Asırda Karahisar-ı Şarki Sancağı, (Basılmamış Yüksek Lisans Tezi), Marmara Üniv. Sosyal Bil. Enst., Tarih Bölümü, Yeniçağ Tarihi Anabilim Dalı, İstanbul, s. 58.

hakkında Türklerin Anadolu'ya hakim oldukları zamana kadar geçen süre içerisinde aydınlatıcı bilgi bulunmamaktadır. Suşehri Yavuz Sultan Selim'in Çaldıran Savaşı'nı kazanmasını müteakiben Osmanlıların kesin egemenliğine girmiştir⁴.

Osmanlı döneminde Suşehri, sırasıyla Erzurum, Trabzon ve Sivas vilâyetlerinin Karahisar-ı Şarkî sancağına bağlı bir nahiye merkeziydi. Evliya ÇELEBİ XVII. yüzyılda geçtiği Endires'in (Suşehri) 150 haneli ve bakımlı bir köy olduğunu belirtmektedir⁵. Suşehri'nin kaza merkezi haline getirilmesi Tanzimat Dönemi'ne (1871) rastlamaktadır. Belediye teşkilâtı ise 1874 yılında kurulmuştur⁶. Gerek nahiye ve gerekse kaza merkezi olduğu dönemlerde Şebinkarahisar'a bağlı olan Suşehri, 1933 yılında Şebinkarahisar'ın kaza durumuna getirilmesi ile birlikte idari olarak Sivas'a bağlanmıştır. Suşehri'nin XIX. yüzyıl sonlarındaki nüfusu çoğunluğu Müslüman olmak üzere 2000 kadardır⁷. Ülkemizde nüfus sayımlarının periyodik olarak yapılmaya başladığı 1935 yılında Suşehri nüfusu 3037 kişi olarak tespit edilmiş, 1997 yılında ise bu miktar yaklaşık 9 kat artarak 26200 kişiye ulaşmıştır.

Suşehri ilçe merkezinde 1935 yılında 3037 kişi olan nüfus, beş yıllık devrede yıllık ortalama %4.5 oranında artarak 1940 nüfus sayımında 3716'ya yükselmiştir. 1945 nüfus sayımında ise yıllık %2.7 oranında artarak 4223 kişi olan nüfus, 1950 sayımında ise yıllık ortalama %3.7 oranında artarak 4994'e ulaşmıştır. Bu tarihe kadar belirgin bir seyirde artış gösteren Suşehri nüfusunun 1950-1955 devresinde oldukça düşük oranda arttığı dikkati çeker (yıllık ortalama %0.4). Nitekim söz konusu beş yıllık devrede nüfusa 96 kişi katılmış ve şehir nüfusu 4994'ten 5086'ya yükselmiştir (Tablo 1). Bu durum ülkemizden, dolayısıyla Suşehri'nden dış ülkelere yönelik işgücü göçünün 1950'li yıllarda başlaması ile alakalıdır⁸.

1960 nüfus sayımından itibaren istikrarlı bir büyüme eğilimine giren Suşehri nüfusu 1960'ta 6426'ya, 1965'te 7063'e, 1970'te 9963'e ve 1975'te ise 10863'e yükselmiştir. Dolayısıyla Suşehri nüfusu 10000 sınırını ilk kez 1975 nüfus sayımında aşmıştır. Söz konusu devrenin bir diğer özelliği ise yerleşmede çeşitli şehirsel fonksiyonların belirginleşmeye başlamış olmasıdır. 1975 yılından sonra artmaya devam eden nüfus, 1990 nüfus sayımında 23202'ye ulaşmış ve 20000 sınırını aşmıştır. 1985-1990 devresinde yıllık ortalama %11 oranında gerçekleşen nüfus artışı cumhuriyet döneminin en yüksek nüfus artışının gerçekleştiği devre olarak dikkati çeker. 1985 yılında 14961 olan şehir nüfusu 1990 yılında 23202'ye yükselmiştir (Tablo 1). Bu devrede gerçekleşen yüksek nüfus artışı ve 8241 kişi kadar bir katılımın olması, söz konusu devrede Suşehri'nin çevredeki kırsal yerleşmelerden önemli miktarda göç aldığını göstermektedir. İlçe merkezine yönelik göç hareketlerinde Suşehri'ndeki iş imkânlarının artmasının yanın-

4- YASAK, İ., 1984, Sivas İli, Seyran Yayınları İnceleme Araştırma Serisi No: 1, Sivas, s. 157.

5- Evliya ÇELEBİ, Seyahatname, Üçdal Neşriyat Yayınları, Cilt: 1-2, İstanbul, s. 539.

6- Yeni Türk Ansiklopedisi, 1985. (Suşehri maddesi), Ötügen Yayınları, Cilt: 10, İstanbul, s. 3749.

7- CUIINET, V., 1982, La Turquie d'Asie, Cilt: 1, Paris, s. 795.

8- DOĞANAY, H., 1994, Türkiye Beşeri Coğrafyası, Gazi Büro Kitabevi, Ankara, s. 193.

da, Kılıçkaya Baraj gölünde su tutulmaya başlanmasının da önemli rolü vardır. Baraj gölü alanında kalan köylerdeki bazı aileler Suşehri'ne yerleşmişlerdir. Ayrıca ülkemizin doğu illerini batı bölgelerine bağlayan E-80 karayolunun standartının yükseltilmesi de bu nüfus artışında etkili olmuştur. 1997 yılında ise Suşehri kent nüfusu 26200 olarak tespit edilmiştir. 1990-1997 devresinin yıllık nüfus artışı %2.2 olarak gerçekleşmiştir (Tablo 1).

Suşehri nüfusunun sayım dönemlerine göre cins durumuna bakıldığında, 1965 sayımına kadar kadın, bu sayımdan sonra ise erkek nüfusun fazlalığı dikkati çeker. Bu durum Suşehri'nin söz konusu tarihten itibaren başka illere verdiği göçten daha fazla göç aldığını göstermektedir. Bilindiği üzere, genellikle göç veren yerlerde kadın nüfus, göç alan yerlerde ise erkek nüfus fazlalığı bulunmaktadır. 1990 nüfus sayımına göre şehir nüfusunun %54'ü (12599) erkek, %46'sı (10603) ise kadındır.

Tablo 1. Sayım Yıllarına Göre Suşehri Nüfusu.

Table 1. The Population of Suşehri According to The Years of Census.

1935	1940	1945	1950	1955	1960	1965	1970	1975	1980	1985	1990	1997
3037	3716	4223	4994	5086	6426	7063	9963	10863	11548	14961	23202	26200

Kaynak: D.İ.E. verilerinden derlenmiştir.

1. Suşehri'nin Kentsel Fonksiyonları

1.1. Giriş

Şehirsel fonksiyon, şehrin varlığını ve gelişimini mümkün kılan, hayatiyeti için gerekli kaynakları sağlayan faaliyetler olarak tanımlanmaktadır⁹. DOĞANAY'a göre ise şehirsel fonksiyon; bir şehir yerleşmesinin ortaya çıkması, gelişmesi ve büyümesini sağlayan faaliyetlerdir¹⁰. Şehirler sadece bünyelerindeki nüfusa değil, yakın ve uzak çevresindeki nüfusa da hizmet götürecektir fonksiyonel etki bölgelerini oluştururlar. Bu ise şehir yerleşmelerini kır yerleşmelerinden ayıran temel niteliklerdir¹¹. Şehirlerin çevresi ile olan münasebetleri sadece onu çevreleyen bölgelere doğru bazı hizmetlerin ve ihtiyaçların gönderilmesi değildir. Bunun yanında, şehirlerin ihtiyacı olan özellikle gıda ve hammaddeler de ters istikamette, yani köylerden şehre doğru yönelmektedir¹².

Karadeniz Bölgesi iç kuşağında, küçük tarımsal yerleşmeler, büyük hizmet merkezleri ile bunlar arasında tarım-hizmet fonksiyonuna sahip yerleşmelere

9- TÜMERTEKİN, E., 1973. Türkiye'de Şehirleşme ve Şehirsel Fonksiyonlar, İstanbul Üniv. Yay. No: 1840, Coğrafya Enst. Yay. No: 72, İstanbul, s. 4-5.

10- DOĞANAY, H., 1983. Erzurum'un Şehirsel Fonksiyonları ve Başlıca Planlama Sorunları, (Basılmamış Doçentlik Tezi), Atatürk Üniv. Fen-Edebiyat Fak. Coğrafya Bölümü, Erzurum, s. 39.

11- YAZICI, H., 1995. Şehir Coğrafyası Açısından Bir İnceleme: Bayburt, Türk Coğrafya Dergisi, Sayı: 30, S. 200.

12- GÖNEY, S., 1995. Şehir Coğrafyası, İstanbul Üniv. Yay. No: 3908, Edeb. Fak. Yay. No: 2274, Coğrafya Bölümü Yay. No: 91, (3. Baskı), İstanbul, s. 79-80.

sıkça rastlamak mümkündür. Bununla birlikte, asıl ilgi çekici olan bu kuşaktaki doğu-batı doğrultulu depresyonlarda, ticaret-endüstri-hizmet grubuna dahil olan yerleşmelerin sayısının artmakta oluşudur¹³. Suşehri'nin de üzerinde yer aldığı Doğu Karadeniz Bölümünün güney batı kesiminde Sivas iline bağlı 4 ilçe merkezi bulunmaktadır. Bunlardan Suşehri ve Koyulhisar'ın il merkezine uzaklığı 143 km, Akıncılar'ın 173 km ve Gölova'nın ise 198 km'dir. Söz konusu yerleşme yerlerinin bağlı buldukları il merkezine uzak oluşlarının yanında, Kızılırmak ve Yeşilirmak havzalarını birbirinden ayıran Kızıldağ ve Köseadağ, ulaşımı önemli ölçüde engellemektedir. Ulaşımında karşılaşılan bu güçlükler, yöre nüfusunun yaklaşık 70 yıldan beri bağlı buldukları il merkezi olan Sivas'a zorunlu olmadıkça gitmemesine neden olmuştur. Aynı şekilde, Sivas'taki bir takım kamu hizmetlerinin yöreye getirilmesi de güçlükle sağlanmış ve fizikî faktörlerden kaynaklanan bu durum, zamanla Suşehri ilçe merkezinin lehine gelişmiştir. Dolayısıyla Suşehri gerek çevrenin fizikî ve idarî yapısı, gerekse tarım olanakları ve ulaşım avantajları gibi nedenlerle ortaya çıkmış bir şehir yerleşmesidir. Şehirsel fonksiyonların gelişmesi, yerleşmenin etki bölgesini genişletmesine neden olmuştur. Günümüzde Suşehri'nde bulunan ticaret, sağlık, eğitim, sanayi ve diğer hizmet kuruluşları Gölova, Akıncılar ve Koyulhisar ilçeleri dışında, Ordu'ya bağlı Mesudiye ile Giresun'a bağlı Şebinkarahisar, Alucra ve Çamoluk'a da hizmet vermektedir.

Çevresine göre merkezî bir konuma sahip olan Suşehri'nde öncelikle eğitim, sağlık, ticaret ve yönetim gibi fonksiyonlar, 1980'li yılların başından itibaren hızlı sayılabilecek bir seyirde gelişme göstermiştir. Şehirsel fonksiyonların gelişmesinde, aynı devrede E-80 karayolunun standardının yükseltilmesi de önemli rol oynamıştır.

Tablo 2. Suşehri İlçe Merkezinde Çalışan Nüfusun Sektörel Dağılımı (1998).

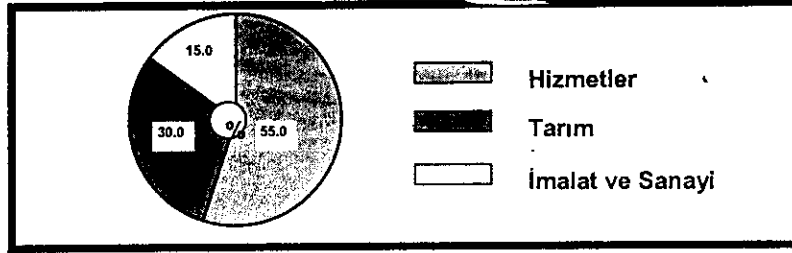
Table 2. The Sectoral Distribution of Population Which Works at The Town Centre of Suşehri.

Ekonomik Sektörler		İşgücü Sayısı	%'si
1	Hizmetler	2227	55
A	Ticaret	875	39
B	Yönetim	721	33
C	Eğitim	287	13
D	Sağlık	90	4
E	Ulaşım	254	11
2	Tarım	1200	30
3	İmalat ve Sanayi	620	15
Toplam		4047	100

Kaynak: Mal Müdürlüğü, Esnaf ve Sanatkarlar Odası kayıtlarından derlenmiştir.

13- ÖZGÜR, M., 1996, İl ve İlçe Merkezlerimiz Faal Nüfusun Ekonomik Faaliyet Kollarına Oağılımı Bakımından Sınıflandırılması. Ankara Üniv. Türkiye Coğrafyası Der., Sayı: 5, Ankara, s. 62.

Suşehri'nde çalışan nüfusun sektörel dağılımında 1998 yılı itibariyle, aktif nüfusun daha çok hizmetler sektöründe yoğunlaştığı görülür (2227 kişi, %55). Hizmetler sektörünü 1200 kişi (%30) ile tarım sektörü ve 620 kişi (%15) ile imalat ve sanayi sektörü takip etmektedir (Tablo 2, Şekil 2).



Şekil 2. Suşehri İlçe Merkezinde Çalışan Nüfusun Sektörel Dağılımı.

Figure 2. The Sectoral Distribution of Population Which Works at The Town Centre of Suşehri.

1.2. Hizmetler Fonksiyonu

Suşehri'nde faal nüfus dağılımında en önemli faaliyet kolunu hizmetler sektörü meydana getirir. Nitekim 1998 yılı itibariyle toplam 4047 kişinin faal olduğu Suşehri'nde, bu fonksiyon alanında 2227 kişi (%55) çalışıyordu. Hizmetler sektöründe çalışan işgücünün %39'u (875 kişi) ticaret hizmetlerinde, %33'ü (721 kişi) yönetim hizmetlerinde, %13'ü (287 kişi) eğitim-kültür hizmetlerinde, %11'i (254 kişi) ulaşım hizmetlerinde ve %4'ü (90 kişi) sağlık hizmetlerinde çalışmaktaydı (Tablo 2).

1.2.a. Yönetim Fonksiyonu: Suşehri'ne bağlı Akıncılar ve Gölova 1990 yılından itibaren Sivas'a bağlı ilçe merkezi durumuna getirilmiştir. Buna bağlı olarak Suşehri'nin idarî olarak fonksiyonel etki bölgesi 1990 yılından sonra daralmıştır. Nitekim 1985 yılında ilçeye 130 köy ve 4 nahiye bağlı iken, 1998 yılı itibariyle 1 bucak (Gökçekent) ve 67 köy bağlı durumdadır. Bununla birlikte bazı kamu kurum ve kuruluşlarının Suşehri ilçe merkezinde olması nedeniyle idarî fonksiyonlar etki gücünü önemli ölçüde korumaktadır.

Suşehri'ndeki yönetim ile ilgili kuruluşlardan en fazla işgücü çalıştıran Suşehri Belediyesidir (144 kişi, %20). Şehrin alan ve nüfus olarak büyümekte oluşu, bu kurumda çalışanların sayısını artırmıştır. Belediyeden sonra işgücü istihdamının en fazla olduğu kuruluşlar D.S.İ. (100 kişi, %13.9), Kılıçkaya HES (80 kişi, %11.1), Karayolları Şube Şefliği (63 kişi, %8.7) ve P.T.T. (47 kişi, %5.6) dir. (Tablo 3).

Çevredeki ilçe merkezlerin bağlı buldukları il merkezlerine uzak olmaları, bunların merkezi bir konumunda bulunan Suşehri'ndeki yönetim fonksiyonunun önemini artırmıştır. Bilhassa ilçe merkezindeki Karayolları Şube Şefliği, Köy

Hizmetleri Bakım Şantiyesi ve Devlet Su İşleri Şube Müdürlüğü genişçe sayılabilecek bir alanda faaliyet gösterir. Bu kuruluşlardan Karayolları Şube Şefliği ile Devlet Su İşleri Şube Müdürlüğü, Suşehri'nin dışında Koyulhisar, Şebinkarahisar, Alucra, Çamoluk, Gölova ve Akıncılar'a, Köy Hizmetleri Bakım Şantiyesi ise yine Suşehri ilçesi dışında Gölova ve Akıncılar'a da hizmet vermektedir. İlçe sınırlarının dışına hizmet veren bu kuruluşlarından başka 1989 yılında yörede başlatılan baraj yapımı ve enerji üretimine bağlı olarak hizmet veren TEAŞ Kılıçkaya HES İşletme Müdürlüğü de Suşehri'ndeki yönetim fonksiyonunun önemini artırmıştır. Nitekim ilçenin yönetim merkezi oluşunun yanında, bahsettiğimiz bu kuruluşlar da Suşehri'nde önemli sayılabilecek bir işgücü istihdamına olanak sağlamıştır. Yönetim hizmetlerinde çalışan nüfus, hizmetler sektöründeki aktif nüfusun %33'ünü, toplam aktif nüfusun ise %17.8'ini meydana getirir. Bu sektörde çalışan işgücü ihtiyacı, ilçe merkezi dışında çevredeki kırsal yerleşmelerden sağlandığından saha dışına gerçekleşen göçler nispeten yavaşlamış ve bilhassa 1980'li yılların başından itibaren çevredeki kırsal yerleşmelerden merkeze doğru göçler yaşanmıştır.

Tablo 3. Suşehri'ndeki Kamu Kuruluşlarında Çalışanların Kurumlarına Göre Dağılımı (1998).

Table 3. The Distribution of Working People to The Institutions at The Town Centre of Suşehri.

Kurum Adı	Çalışan Sayısı	%'si	Kurum Adı	Çalışan Sayısı	%'si
Belediye	144	20	Kadastro M	25	3.5
D.S.İ.	100	13.8	Mal Müdürlüğü	22	3.1
Kılıçkaya HES	80	11.1	Adliye	20	2.8
Karayolları	63	8.7	İlçe Tarım M	17	2.4
P.T.T.	47	6.5	Orman İşletme	11	1.5
İlçe Emniyet	35	4.9	Kaymakamlık	7	0.9
Müftülük	30	4.2	Diğerleri	90	12.4
Köy Hizmetleri	30	4.2	Toplam	721	100.0

Kaynak: Mal Müdürlüğü ile diğer kamu kuruluşlarından.

1.2.b. Ticaret Fonksiyonu: Suşehri Sivas'a bağlandıktan sonra (1933) il merkezinin uzak oluşu ve ulaşımda karşılaşılan güçlükler nedeniyle, yöre nüfusu uzun yıllar ihtiyaçlarını farklı merkezlerden karşılamıştır. Gerçekten de 1970'li yıllara kadar Sivas'ın yanında, Şebinkarahisar, Tokat, Erzincan, hatta Giresun ve Samsun gibi yakın ve uzak merkezlere bağımlı kalmıştır. Yaklaşık 50 yılı kapsayan bu devreyi ekonomik durgunluk devresi kabul etmemiz sanırım doğru bir tespit olacaktır. Özellikle tarım ve hayvancılığın gelişmiş olmasına rağmen, söz konusu devrede ticarî faaliyetlerin geri kalması, nüfusun yoğun olarak göç hareketine katılmasına neden olmuştur.

Çevresine göre merkezî bir konumda bulunan Suşehri ilçe merkezi, 1970'li yılların sonlarında E-80 karayolunun havzadan geçmesi ile birlikte, diğer fonksi-

yonların yanında, ticaret fonksiyonunun da gelişmeye başladığı bir yerleşmedir. Dolayısıyla Suşehri'ndeki şehirselleşmelerin, bilhassa ticaret fonksiyonunun gelişmesini öncelikle merkezî konumu, çevredeki yerleşmelerin büyük merkezlere uzak oluşu ve daha uzak merkezlere kavuşan yolların yapılması hazırlamıştır. Nitekim günümüzde Suşehri, çevredeki yerleşmelerin ürünlerini sattığı ve hemen bütün ihtiyaçlarını karşıladığı bir pazar durumundadır.

Şebinkarahisar'dan sonra yörenin nüfus olarak en büyük yerleşmesi durumunda olan Suşehri'nde ticaret fonksiyonu, çevresine göre gelişmiş sayılabilecek bir düzeydedir. Nitekim 541 kadar ticarî işyerinin bulunduğu Suşehri'nde, yöre nüfusunun birçok ihtiyacını karşılama imkânı vardır.

Suşehri'nde ticarî işyerlerinin çoğunu perakende satış yapılan işyerleri oluşturmaktadır. Şehirdeki toplam ticarî işyerlerinin (imalat dahil) %35.8'i perakende ticaret, %29.8'i genel hizmet ve %5.4'ü ise toptan ticaretin yapıldığı işyerlerinden meydana gelir. İlçe merkezindeki toplam ticarî işyerleri içerisinde imalat ve ticaretin bir arada yapıldığı işyerlerinin oranı ise %29'dur (Tablo 4).

Perakende satış yapan işyerleri arasında günlük ihtiyaçlara yönelik hizmet veren dükkânlar (özellikle bakkal, market, kasap, manav vb.) ile periyodik ihtiyaçlara cevap veren mağazalar (ayakkabıcı, konfeksiyon, manifatura, kırtasiye, eczane, züccaciye vb.) sayısal olarak fazlalık gösterir. Dolayısıyla Suşehri'nde

Tablo 4. Suşehri İlçe Merkezindeki Ticarî İşyeri Sayısı (1998).

Table 4. The Number of Trade Office at The Town Centre of Suşehri (1998)

A-İMALAT	SAYI	Meşrubat	3	Lokanta	13
Yem Fabrikası	1	Tüp Bayii	5	Berber-Kuaför	18
Ağaç İşleri	10	C-PERAKENDE TİC.		Muhasebeci	3
Motor İşleri	59	Bakkal-Market	93	Avukatlık Bür.	4
Metal İşleri	31	Tuh. Konf. Manifatura	20	Fotoğrafçı	3
Elk.-Elektronik	11	Manav	20	Otel	3
Ekmek Fırını	4	Ayakkabıcı	6	Pastane-Kafeterya-Büfe	6
Terzi	10	Hırdavatçı	6	Akaryakıt İstasyonu	5
Ayakkabı Tam	6	Süt-Yoğurtçu	1	Banka	5
Un Değirmeni	5	Züccaciye	5	Kuru Temizleme	2
Camcı	5	Eczane	5	Sigorta Bürosu	3
Saat Tamiri	2	Kasap	11	Seyahat Acentası	3
Sihhi Tesisat	2	Mob.-Beyaz Eşya	8	Bilgisayarcı	3
Matbaa	2	Kuyumcu	6	Av Malzemeleri	2
Diğer Atölyeler	9	Kırtasiye	5	Halı Saha	2
B- TOPTAN TİC.		Diğer	8	Mimar	2
Zahirci	4	D-HİZMETLER		Diğer	37
Toptan Gıda	3	Oto Yedek Par.	7		
İnşaat Malzemesi	8	Oto Galeri	7		
Tekel Bayii	6	Kahvehane	33	TOPLAM	541

Kaynak: Esnaf Kefalet Kooperatifi ve yerinde yapılan gözlem sonuçlarından derlenmiştir.

günlük ve periyodik gereksinimleri karşılayan perakende ticaret hakimdir. Bunun yanında, şehirdeki bir çok işyerinde, çok çeşitli eşyalar bir arada satışa sunulduğundan, belli bir ihtisaslaşma olmadığı gibi, toptancılık ve perakende ticaret birbirine karışmış durumdadır. Perakende satış yapan işyerlerinin çoğunlukta olması, ilçedeki ticaretin yöresel ihtiyaçlara yönelik olmasından kaynaklanmaktadır. Perşembe günleri Cami Orta mahallesi ve Yeni mahallede kurulan haftalık pazarda, ilçeye bağlı köylerden ve çevre ilçelerden çok sayıda nüfus toplanır. Yörenin en kalabalık haftalık pazarı durumunda olan Suşehri pazarına Şebinkarahisar, Alucra, Çamoluk (Giresun), Koyulhisar, Akıncılar, Gölova, İmranlı, Zara (Sivas), Niksar, Reşadiye (Tokat), Refahiye (Erzincan) ve Mesudiye (Ordu) ile bunlara bağlı köylerden pazarcılar katılır.

Şehirde toptan satış yapan işyerleri sayısı, 29 kadardır. Bununla birlikte, yukarıda da belirttiğimiz gibi, toptan ve perakende satışlar bir arada yürütüldüğünden, bu işyerlerinin toptan ya da perakende ticarethane olduklarını kesin olarak ayırt etmek oldukça zordur. Toptan satış yapan işyerleri daha çok zahireci, toptan gıda ve inşaat malzemeleri pazarlayan işyerlerinden oluşur.

Suşehri'nde genel hizmet işyerlerinin sayısı 161 kadar olup, bunların %20.5 (33 işyeri) ini kahvehaneler meydana getirir. İşyerleri içerisinde kahvehane sayısının yüksek sayılabilecek bir oranda olması, işsizliğin bir göstergesi olarak değerlendirilebilir. Genel hizmet işyerlerinden bankalar, (Vakıflar Bankası, İş Bankası, Şekerbank, Ziraat Bankası ve Halk Bankası) Suşehri ilçesi dışında özellikle Koyulhisar, Akıncılar ve Gölova ilçeleri nüfusuna da hizmet vermektedir. Muhasebe, sigorta, avukatlık ve mimarlık büroları ile kuru temizlemeciler de yakın yerlerin faydalandığı ticarî işyerlerindedir.

Şehirdeki ticarethanelerde pazarlanan ürünler, değişik şehirlerden temin edilir. İstanbul ve Ankara bunların en önemlileri durumundadır. Yine yakın merkezlerden de (Sivas, Erzincan, Tokat, Giresun ve Samsun) çeşitli ihtiyaç maddeleri karşılanır. Suşehri'nden dışarıya pazarlanan ürünlerin başında tarımsal ürünler (şekerpancarı, buğday ve sebzeler) gelir. Yöre nüfusunun özellikle İstanbul ile akrabalıklara dayanan bağlarının bulunması, ceviz, bal, pekmez ve pestil gibi ürünlerin satışını kolaylaştırmıştır.

1.2.c. Eğitim ve Kültür Fonksiyonu: Şehirlerin yakın veya uzak çevrelerindeki nüfusa verdikleri hizmetlerden biri de kültür hizmetleridir. Bu hizmetleri dinî ve eğitsel hizmetler olarak iki grupta ele almak mümkündür. Suşehri ilçe merkezinde şehirselleşme fonksiyonlarının belirginleştiği 1980'li yılların başından itibaren eğitim ile ilgili kuruluşlarda da önemli sayılabilecek bir artış gözlenir.

İlçe merkezinde 1998-1999 öğretim yılı itibarıyla 3 ana sınıfı, 8 ilköğretim okulu (3 okul I. kademeli, 5 okul II. kademeli), 8 lise ve 1 yüksekokul bulunuyordu. Öğrencilerin 2537'si (%70.9) okul öncesi ve ilköğretim okullarında, 1022'si (%28.6) liselerde ve 18'i (%0.5) yüksekokulda eğitim görmekteydi. Dolayısıyla Suşehri ilçe merkezinde 3577 öğrenci nüfus bulunmaktadır. Bunun yanında,

Suşehri Meslek Yüksek Okulu 1998-1999 öğretim yılında eğitime açıldığından, önümüzdeki yıllarda bu okulun öğrenci sayısının artması beklenmektedir.

Suşehri Havzası içerisinde yer alan Akıncılar'da 1 lise bulunurken, Gölova'da henüz bir ortaöğretim kurumu açılmamıştır. Aynı şekilde, Suşehri'nin etki alanı içerisinde kalan Koyulhisar'da da 1 lise vardır. Bu açıdan Suşehri'ndeki 8 lise sadece ilçe sınırları içine değil, çevredeki bir çok yerleşmeye de hizmet vermektedir. Barınma imkânlarının da elverişli sayılabilecek bir düzeyde olması, şehre eğitim amacıyla gelecek öğrenciler için teşvik edici bir unsurdur. Meslek liseleri ile meslek yüksek okuluna genellikle uzak çevreden öğrenci gelirken, ilköğretim okulları daha çok çevre ilçeler ile Suşehri'ne bağlı köylerden öğrenci almaktadır. İlköğretim okullarına dışarıdan gelen öğrencilerin bir diğer özelliği ise, kırsal kesime mensup olmalarıdır. Köy okullarının son 15 yılda kapatılması, taşınmalı eğitim dışında kalan köylerdeki öğrencilerin barınma imkânları olan Suşehri'ni tercih etmelerine neden olmuştur. Orta ve yüksek eğitim kurumlarına ise farklı il ve ilçelerden öğrenci gelir. Suşehri'ndeki eğitim kurumlarında eğitime devam eden öğrencilerin yaklaşık %40 kadarı ilçeye bağlı köyler ile diğer il ve ilçelerden gelen öğrencilerden oluşur. Bu açıdan Koyulhisar ve Akıncılar'dan gelen öğrenci sayısı dikkat çekici bir çoğunluktadır. Buna karşılık, Suşehri de başka merkezlere öğrenci gönderir. Özellikle öğrencileri üniversiteye hazırlayan bir dershanenin olmayışı, çok sayıda öğrencinin çevredeki il merkezleri ile Ankara ve İstanbul'a gitmesine neden olmaktadır.

1998-1999 öğretim yılı itibariyle şehirdeki 8 ilköğretim, 8 ortaöğretim ve 1 yüksekokulda 3577 öğrenci öğrenim görüyordu. Aynı yıl Milli Eğitim Müdürlüğü'nün merkez kuruluşları ile meslek yüksek okulunda çalışan toplam personel sayısı ise 287 kişi kadardı. Eğitim ile ilgili kurumlarda çalışanlar hizmetler sektöründeki aktif nüfusun %13'ünü, toplam aktif nüfusun ise %7.1'ini meydana getirmektedir. Dolayısıyla şehirde eğitim hizmetleri ile doğrudan ilişkili olan 4000'e yakın nüfusun, ticarî hayat üzerinde bir canlılık meydana getirmesi kaçınılmaz bir sonuçtur. Bu ise kültür fonksiyonunun, şehir hayatı üzerindeki etkinliğinin bir göstergesidir. Suşehri ilçe merkezindeki 30 yatak kapasiteli ve modern donanımlı öğretmen evi, dışarıdan gelen öğretmen ve memurların kaldığı önemli bir konaklama tesisidir.

Şehrin kültürel hayatını destekleyen kurumlar arasında Halk Eğitim merkezi, sürücü kursu, kütüphane, gazete bayileri ile yerel gazete de bulunmaktadır. Halk Eğitim Merkezi bünyesinde her yıl çeşitli branşlarda kurslar açılmaktadır. Yine çevredeki yerleşmelere de hizmet veren sürücü kursundan bugüne kadar yaklaşık 5000 kursiyere belge verilmiştir. Günlük gazete satışının ortalama 2000 kadar olduğu üç ilçe (Suşehri, Akıncılar ve Gölova) genelinde, günlük toplam gazete satışının %75'i (1500 gazete) Suşehri ilçe merkezinde gerçekleşir. Yöre Gazetesi adıyla 15 günde bir yayınlanan yerel gazete, çevre yerleşmeler dışında, İstanbul ve Ankara'ya da gönderilir. Yaklaşık 15000 (14176) kitabın bulunduğu Suşehri İlçe Haik ve Çocuk Kütüphanesi'nden 1998 yılında 19852 okuyucu faydalanmıştır.

Suşehri'ndeki dinî hizmetler, ilçe müftülüğü tarafından yürütülür. Kurumun 30 kadar personeli şehirdeki dinî kurumlarda hizmet vermektedir. Bunun dışın-
da şehirde çeşitli siyasi kuruluşlar ile dernek ve vakıfların temsilcilikleri bulunur.

1.2.d. Sağlık Fonksiyonu: Suşehri ilçe merkezindeki sağlık kuruluşlarında 1998 yılı itibariyle 90 personel görev yapmakta idi. Sağlık hizmetlerinde çalışan-
lar aktif nüfusun %4'ünü, hizmetler sektöründeki aktif nüfusun ise %2.2'sini oluşturmaktadır.

Şehir, sağlık ile ilgili kuruluşlar bakımından da çevresine göre elverişli şartla-
ra sahiptir. Sağlık hizmetleri bir devlet hastanesi, bir sağlık ocağı, bir verem sa-
vaş dispanseri ve altı sağlık evi tarafından sürdürülür. Sağlık Meslek Lisesi ise,
sağlık personeli yetiştiren bir kuruluştur. 1999 yılında yeni hizmet binasına taşı-
nan Devlet Hastanesi, yöre nüfusunun sağlık ihtiyaçları için oldukça önemlidir.
Yapımını ve iç donanımını Dünya Bankasının finanse ettiği modern bir görünü-
me sahip olan hastanede, diyaliz ve tomografi dışındaki bütün üniteler bulunur.
Ancak yaklaşık 100 bin nüfusa hizmet vermesi hedeflenen bu sağlık kuruluşun-
da, personel sıkıntısı yaşanmaktadır. Yatak kapasitesi 50 olan hastanenin 7'si
uzman doktor (diş, dahiliye, kadın doğum, genel cerrahi, k.b.b., göz ve çocuk)
olmak üzere 61 personeli bulunmaktadır.

Suşehri Devlet Hastanesi ile Sağlık Ocağına 1997 yılında yaklaşık 120 bin
hasta müracaat etmiştir. Bu iki sağlık kuruluşundan Suşehri'ne bağlı köylerin dı-
şında, Şebinkarahisar, Alucra, Çamoluk (Giresun), Akıncılar, Gölova, Koyulhi-
sar, Zara (Sivas) ve Mesudiye (Ordu) gibi çevre yerleşmeler de faydalanmakta-
dır. Devlet Hastanesinin yeni hizmet binasına taşınmasından sonra, müracaat
eden hastaların sayısında artış beklenmektedir. Suşehri'ndeki sağlık kuruluşa-
rında müdahale edilemeyen hastalar, başta Sivas olmak üzere diğer merkezle-
re gönderilir.

1.2.e. Ulaşım Fonksiyonu: Anadolu'nun doğusu ile batısını birbirine bağla-
yan doğu-batı yönlü vadi üzerinde yer alması, tarihi devrelerden beri Suşeh-
ri'nin ulaşım bakımından önem kazanmasına neden olmuştur. Nitekim Suşehri,
Anadolu'daki Roma devri ve Osmanlı devri yol şebekelerinin kavşak noktasında
yer almıştır. Sebaste (Sivas) ile Amaseia'dan (Amasya) doğuya doğru devam
eden yollar, Suşehri'nde birleşmektedir. Söz konusu devrelerde, Suşehri'nin ku-
zey ve güneydeki yerleşme merkezleri ile de bağlantısı vardır¹⁴. Aynı şekilde
XVII. Yüzyılın ilk yarısındaki Osmanlı dönemi ordu yolu (askeri amaçlı), İstan-
bul'dan başlayıp Konya-Kayseri üzerinden Sivas'a, Sivas'tan sonra ise Suşeh-
ri'ne ulaşmaktadır. Suşehri'nden sonra ise yaklaşık olarak bugünkü karayolu
güzergâhını takip ederek Erzincan-Erzurum hattına doğru devam etmektedir¹⁵.
Osmanlılar döneminde demiryolu yapımına başlanmadan önce (XIX. yüzyılın ilk
yarısı), batıdan İstanbul-Bolu-Tosya-Amasya-Tokat-Niksar üzerinden gelen yol

14- STEWIG, R., 1968, Batı Anadolu Bölgesi'nin Kültürel Gelişmesini Gösteren Kartografik Bilgiler
(çev. Ruhi TURFAN), İstanbul Matbaa Sant Enst., İstanbul, s. 100-101.

15- STEWIG, R., 1968, a.g.e., s. 102-103.

Suşehri'nden sonra Şebinkarahisar'a, daha sonra ise doğuya, Kelkit ve Erzurum'a yönelir. Aynı devrede güneyde Malatya'dan gelen kervan yolu, Suşehri'nde ana yola kavuşmaktadır¹⁶.

Cumhuriyet dönemine kadar geçen sürede genellikle ordu, kervan ve diğer yol şebekeleri üzerinde bulunan Suşehri, demiryollarının yapımı ve yeni karayolu güzergâhlarına sapa kalması nedeniyle, ulaşım avantajlarını kaybetmiştir. Özellikle 1970 yılında Erzincan-Sivas karayolunun güneye, İmranlı-Zara hattına alınması¹⁷, uzun yıllar sahanın ulaşım hatlarına göre sapa kalmasına neden olmuştur. 1980'li yılların başında, Refahiye'den ayrılarak Suşehri üzerinden batı bölgelerine devam eden bugünkü E-80 karayolunun standardının yükseltilmesi ile birlikte, Suşehri ulaşımındaki eski önemini yeniden elde etmiştir. Daha çok İstanbul'a giden yolcu otobüsleri ile Avrupa-Asya arasında yük taşıyan tırların kullandığı bu yol, Suşehri'ndeki diğer şehirselle fonksiyonların da belirginleşmesini sağlamıştır (Şekil 3).

Günümüzde Suşehri'nin şehirselle gelişiminde önemli fonksiyonlarından biri de ulaşım'dır. Erzincan-Amasya yolunun ilçe merkezinin hemen kuzeyinden geçmesi, yerleşmenin yol boyu yerleşmesi özelliği kazanmasına neden olmuştur. Konut alanları genel olarak yolun güney tarafında (Kemalpaşa mahallesi) yer almakla birlikte, az da olsa yolun sağına inşa edilen konutlar da vardır. Suşehri'nden geçen E-80 karayolundan yaklaşık 10 km batıda, kuzeye Şebinkarahisar-Giresun hattına bir yol ayrılmaktadır. Bunun yanında, ilçe merkezinden ve 5 km doğuda E-80 karayolundan ayrılan iki yol güzergâhı, Zara'da D-100 karayoluna (Sivas yolu) bağlanmaktadır. Günümüzde Suşehri'nden geçen ve farklı bölgelere ulaşan bu yollar, yerleşmeye eski kavşak olma özelliğini yeniden kazandırmıştır. Şehir fonksiyonları içerisinde ulaşım sistemlerinin, şehrin konut alanlarının gelişmesine katkısından çok, şehrin ekonomik hayatına kazandırdıkları önem taşır¹⁸. Günümüzde çalışma sahamızın kuzeyindeki Şebinkarahisar'da olduğu gibi bazı şehirler, tarihi devrelerdeki askerî veya diğer ekonomik önemini kaybetmiş olmakla birlikte, idarî fonksiyon ve ulaşımın getirdiği ticarî avantajla varlığını korumaktadır¹⁹.

Suşehri öncelikle çevresindeki yerleşmeler için bir toplama-dağıtma merkezi²⁰ durumundadır. İlçeye bağlı köylerin dışında, yakın ilçeler ve bu ilçelere bağlı bazı köyler de ulaşım'da Suşehri'nden yararlanmaktadır. Suşehri'ndeki 3 seyahat firması, çevre yerleşmeler ve uzak illere yönelik yük ve yolcu taşımacılığını düzenlenir. Yakın yerleşmelere haftalık 141 minibüs, İstanbul'a 35, Ankara'ya 7

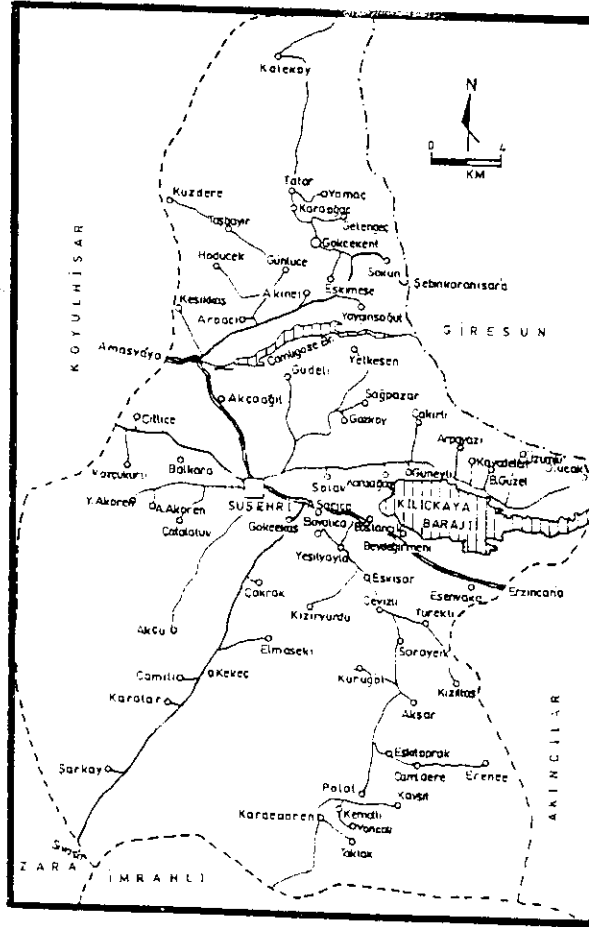
16- STEWİG, R., 1968, a.g.e., s. 102-103.

17- YAZICI, H., 1995, Kızıldağ (Sivas) Geçidi Çevresinde Coğrafi Gözlemler, Türk Coğrafya Dergisi, Sayı: 30, İstanbul, s. 109.

18- BULUT, İ., 1998, Şehir Coğrafyası Açısından Sorgun, Atatürk Üniv. Yay. No: 877, K.K.E.F. Yay. No: 96, Araştırma Serisi No: 36, Erzurum, s. 61.

19- YÜRÜDÜR, E., 1998, Şebinkarahisar ve Çevresinin Coğrafi Etüdü, Atatürk Üniv. Sos. Bil. Enst. Basılmamış Doktora Tezi, Erzurum, s. 316.

20- KÖSE, A., 1996, Fonksiyonel Özellikleri Yönünden İVRİNDİ, Atatürk Üniv. Yay. No: 831, Kazım Karabekir Eğitim Fak. Yay. No: 74, Araştırma Serisi, No: 16, Erzurum, s. 55.



Şekil 3. Suşehri ve çevresinin Ulaşım Haritası.

Figure 3. The Transportation Map of Suşehri and Arrounding.

otobüs ve Suşehri'ne bağlı köylere 149 minibüs seferi gerçekleştirilir. Genellikle traktör sayısı fazla (2500) olduğundan dolayı, köyler ve uzak mahallelerle olan ulaşımda genellikle bu araçlardan yoğun olarak faydalanılır. Bunun dışında motosikletler de bilhassa yakın yerleşmelerle olan ulaşımda büyük önem taşımaktadır. İlçe merkezinde 25 ticari taksi, 30 minibüs, 40 otobüs ve 150 kamyon bulunmaktadır. Kamyon taşıyıcılığı öncelikle Erzinçan ve Turhal'a yapılan şeker pancarı nakline bağlı olarak gelişmiştir. Bunun dışında, kamyonlarla uzak çevreye de yük taşımacılığı yapılmaktadır.

Şehirsel fonksiyonlarının gelişmekte olması nedeniyle Suşehri, aynı zamanda çevredeki yerleşmelerin bir ticaret merkezi durumundadır. Bu nedenle bölgenin hemen tamamından özellikle pazarın kurulduğu perşembe günleri, Suşeh-

ri'ne minibüs seferleri vardır. Pazarın kurulduğu günlerde şehir içerisinde cadde ve sokakların dar olması nedeniyle, trafik karmaşası yaşanmaktadır. Otopark alanlarının yeterli olmadığı şehirde, trafik ile ilgili yeni düzenlemeler gerekmektedir.

Suşehri, küçük ve tek merkezli bir şehir olduğundan, şehir içi ulaşım büyük ölçüde yaya olarak gerçekleşmektedir. Merkezî iş sahası dışında kalan, şehre uzak mahallelerle olan gidiş gelişlerde ise, traktör, özel araçlar ve motosikletlerden faydalanılır. Araçlardan başka bu uzak mahallelerle olan gidiş gelişlerin yaya olarak yapıldığı da gözlenmektedir. Şehir içerisinde toplu taşıma sistemi henüz başlatılmamıştır. Şehirdeki 2 taksi durağında 25 kadar taksi, şehir içi ve çevre yerleşmelere ulaşım hizmeti vermektedir. Bu durum öncelikle, merkezden çevreye doğru nüfus miktarının azalmasından kaynaklanır. Şehir içindeki yollar parke ve asfalt iken, kenar mahallelerle olan bağlantı ve bu mahalleler içerisindeki yollar stabilize edilmiştir.

Suşehri ilçe merkezinde 1998 yılı itibariyle, ulaşım hizmetlerinde çalışan işgücü sayısı 254 kişi kadardı. Bu ise aynı yıl, şehirde genel hizmetler sektöründeki aktif nüfusun %11'ini meydana getiriyordu. Bunun dışında motor tamiri (59), oto galeri (7), oto parçacı (7), benzin istasyonu (5), sürücü kursu gibi işyerleri ile Karayolları ve Köy Hizmetleri gibi kamu kuruluşlarının faaliyet gösterdiği de dikkate alındığında, ulaşım fonksiyonunun önemi daha iyi anlaşılır.

1.3. Tarım Fonksiyonu

Tarıma elverişli araziler üzerinde kurulan kentler tarımsal orijinli olup, çeşitli kentsel fonksiyonlara rağmen çok sayıda aile geçimini tarım kesiminden sağlamaktadır²¹. Kendi adıyla anılan ovanın batı ucunda, alüvyal bir seki üzerinde kurulmuş olan Suşehri, tarım potansiyeline bağlı olarak ortaya çıkmış bir yerleşme olmalıdır. Günümüzde yerleşmenin şehir özelliği kazanmasında diğer etkenlerin yanında, çevrenin tarım potansiyelinin de önemli bir yeri vardır. Tarıma elverişli arazilerin yanında, su kaynaklarının da bolluğu, uzun devreler tarımsal faaliyetlerin en önemli geçim kaynağı olmasına ve sürekli bir nüfus artışına neden olmuştur. Zirai potansiyele ek olarak güneyde Köseadağ üzerindeki otlak ve yaylalar, hayvancılığı da teşvik etmiştir. Şehrin kuzeyindeki ova alanı üzerinde bulunan verimli tarım arazileri, yerleşmenin dar bir alana sıkışmasına neden olmuştur. Nitekim bu kesimin tarıma ayrılmış olmasından dolayı, yerleşme şehrsel fonksiyonların gelişmeye başladığı 1970'li yılların sonlarından itibaren daha ziyade dikey yönde bir gelişme göstermiştir. Şehirde özellikle yerli ailelerin büyük bir kısmının ikinci bir iş olarak tarım ve hayvancılıkla uğraşması, çeşitli sorunları da ortaya çıkarmaktadır. Merkezî iş sahasında dahi 7-8 katlı modern binaların hemen yanında ahır ve samanlıklara rastlamak mümkündür.

Suşehri'nin şehir yerleşim alanı dışında kalan uzak mahalleler (Avculu, Karşıyaka, Kışlalar, Öksülü ve Evrenpaşa), fonksiyon olarak köy görünümüne sahip-

21- GÜNER, İ., 1997, İğdir'in Kentsel Fonksiyonları ve Fonksiyonel Sınıflamadaki Yeri, Türk Coğrafya Dergisi, Sayı: 32, İstanbul, s. 97.

melerdir. Söz konusu bu mahallelerde 1998 yılı itibariyle toplam 243 hane (Avculu 42, Karşıyaka 126, Kışlalar 10, Öksülü 45, Evrenpaşa 20) bulunmakta olup, bu mahallelerde temel geçim kaynağı tarım ve hayvancılıktır. Şehir merkezine yakın olan Karşıyaka mahallesinde ise hemen bütün aileler tarımsal faaliyetlere katılmakla birlikte, şehirdeki hizmetler ya da ticaret sektöründe çalışanlar da vardır. Şehir alanı içerisinde kalan mahallelerde oturmasına rağmen, bilhassa ekip-biçme ile uğraşan ailelerin sayısı azımsanmayacak kadar çoktur. Bununla birlikte şehir alanındaki nüfusun ekip-biçmeyi daha çok ikinci bir gelir olarak sürdürmesi, tarım sektöründe çalışan aktif nüfusu net olarak tespit etmemizi güçleştirmektedir. Getirisi fazla olduğundan dolayı, Suşehri çevresinde daha çok şekerpancarı tarımı tercih edilir. Gerçekten de arazisi olan farklı gelir seviyesine sahip aileler, şekerpancarı tarımı ile uğraşmaktadır. Şekerpancarı dışında meyve, sebze, tahıl ve baklagiller tarımı da yapılmaktadır. Tarla tarımı ova alanında sürdürülürken, şehrin güneydoğusundan geçen Köseadağ deresi vadisinde yoğun olarak meyve ağaçları dikkati çeker. Yine ailenin yıllık süt ihtiyacını karşılamak amacıyla çoğu evde 1-2 hayvan beslenir. Şehirde tarımsal faaliyetlerin bir diğer özelliği ise, bu faaliyete temel uğraş olarak katılanların merkezden çevreye doğru artmasıdır.

Suşehri'nde iktisaden faal nüfusun %30'u (1200 kişi) tarım sektöründe faaliyet göstermektedir. Belediye sınırları içerisindeki tarım arazileri ise, yaklaşık 3000 da kadardır. Dolayısıyla tarım sektörü hizmetler sektöründen sonra en belirgin fonksiyon durumundadır. Kuşkusuz ikinci bir iş olarak bu faaliyete katılanlar da göz önünde bulundurulduğunda, bu oran daha da yüksek olacaktır. Bununla birlikte, tarımsal fonksiyon diğer şehirsal fonksiyonlar karşısında sürekli bir gerileme eğilimindedir. İlçe merkezinde bulunan İlçe Tarım Müdürlüğü ile Tarım Kredi Kooperatifi, idarî sınırlar içerisindeki nüfusa hizmet vermektedir.

1.4. Sanayi Fonksiyonu

Suşehri'nde 1998 yılı itibariyle aktif nüfusun %15 kadarı (620 kişi) sanayi kesiminde çalışıyordu. Bu da şehirde sanayileşme aktivitesinin nispeten gelişmiş olduğunu göstermektedir. Bununla birlikte, bu sektörde çalışanların %91.9'u (570 kişi) atölye tipi sanayi kuruluşlarındaki faal nüfustan meydana gelir. Kuşkusuz işyeri olarak 155 atölye ile bu işyerlerinde çalışan 570 kişi, bir ilçe merkezi için önemli bir değerdir.

Çevresine göre merkezî bir konumda bulunan Suşehri'nde, yine çevresindeki yerleşmelerin büyük merkezlere uzak oluşunun da bir sonucu olarak atölye tipi sanayi gelişmiştir. Motorlu araç işleri bünyesinde sürdürülen oto tamiri, oto boya, oto kaporta ve oto elektrik ile ilgili işyeri sayısı 59 kadar olup, bu işyerleri genişçe bir çevreye hizmet verir. Şebinkarahisar, Alucra, Çanolluk (Giresun), Koyulhisar, Gölova, Akıncılar (Sivas) ile Refahiye'nin (Erzincan) bazı köyleri, bu tür ihtiyaçları olduğunda, yakınlığından dolayı öncelikle Suşehri'ne gelmek durumundadır. Yakın oluşunun yanında, şehirdeki motorlu araç işleri ile ilgili atölyelerde ustalaşmış bir işçi sınıfının rolü de önemlidir. Motor bakım işlerinin yü-

rütüldüğü atölyelerin dışında, şehirde ağaç işleri, metal işleri, elektrik, saat ve ayakkabı tamircileri ile diğer (mermer, peçete imalatı, poşet imalatı, pencere imalatı, ekmek fırını, un değirmeni vb.) işyerlerinin sayısı 98 kadardır. Metal işleri ile ilgili atölyelerde kapı, pencere ve diğer ev gereçleri ile zirai aletler (pulluk, tırmık, römork) de imal edilir. Bu atölyeler de çevredeki yerleşmelere hizmet vermektedir. Ortalama 4-5 kişinin çalıştığı atölye tipi sanayi kuruluşlarında, çalışanların büyük çoğunluğu okul çağındaki çocuk işçilerden oluşur.

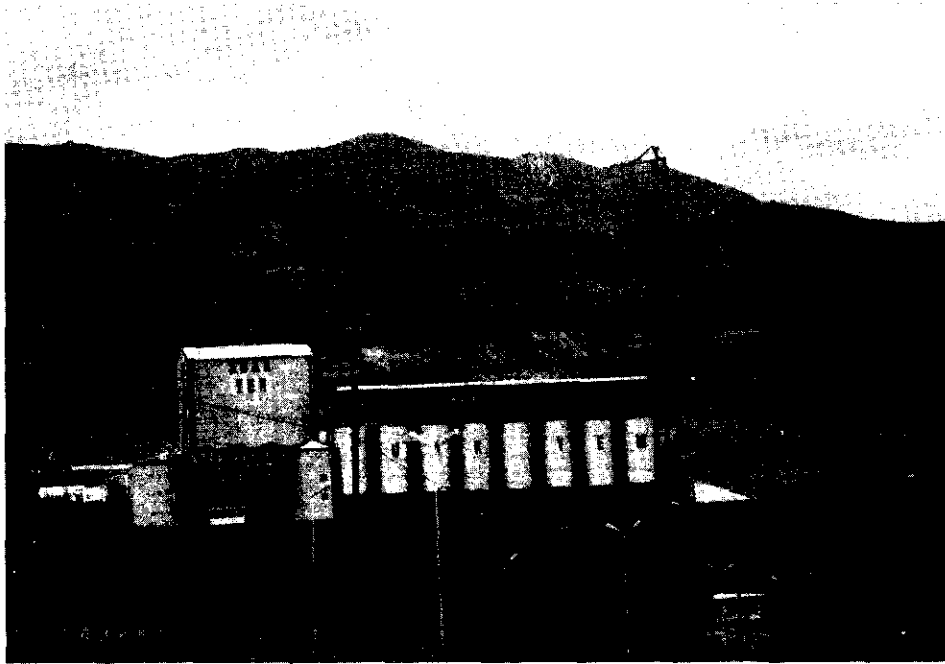


Foto 2. SU-AK Yem Fabrikası'ndan Bir Görünüm.
Photo 2. A View of The SUAK Fodder Factory.

Suşehri'nde modern sanayi tesisi olarak nitelendirilebilecek en önemli kuruluş, 1997 yılında üretime başlayan SU-AK Yem Fabrikası (SU-AK Gıda Hayvancılık İnşaat Tekstil San. Tic. A.Ş.) dir. Fabrika alanı olarak şehrin batısında konut fonksiyon alanının dışında kalan E-80 karayolunun güney kesimi tercih edilmiştir (Foto 2). Dolayısıyla tesis, ulaşım bakımından avantajlı bir konumdadır. Araştırma sahasının da modern sayılabilecek tek sanayi kuruluşu olan bu fabrika, adından da anlaşılacağı gibi, İstanbul'da bulunan Suşehri ve Akıncılar'lı işadamları tarafından hizmete açılmıştır. Karma yem şeklinde üretim yapan fabrikanın yem üretim kapasitesi 20 ton/saattir. Hammadde genellikle İstanbul ve Ankara'daki yağ ve un fabrikaları ile yöreden karşılanmaktadır. Pazarlamanın genellikle Suşehri, Akıncılar, Gölova, Çamoluk, Şebinkarahisar, Koyulhisar, Alucra, Erzincan, Amasya ve Tokat'a yapıldığı bu tesiste 1998 yılı itibarıyla 30 kişi çalışmaktaydı. Fabrika yetkililerinin ifadelerine göre, üretime yeni başlandığı için yeterli standart sağlanamamış olup bir iki yıl içinde fabrika bünyesinde besi-

cilik de yapılması düşünülmektedir.

Suşehri'ndeki özel kuruluşa ait olan, nispeten büyük sayılabilecek bir diğer sanayi kuruluşu ise HAS BETON'dur. Çamlığöze Baraj Gölünün hemen yanında, Kelkit Çayı vadisinde 1998 yılında üretime başlayan bu tesisin üretim kapasitesi 40 m³/saattir. Hammadde olarak kum ve çakıl ırmak yatağından alınırken, çimento maddesi Sivas'tan temin edilir. Ortalama 20 kişinin çalıştığı tesiste hazır beton üretimi yapılmakta olup, günümüzde pazarlama genellikle Suşehri, Akıncılar, Gölova, Şebinkarahisar ve Reşadiye gibi yakın çevreye gerçekleştirilir. Bu sanayi tesislerinin dışında, ilçe merkezinin batısında, Kelkit Çayı vadisinde Suşehri Belediyesi'ne ait kum eleme tesisi bulunmaktadır. Karayolunun (E-80) kenarında kurulmuş olan bu tesisten elde edilen elenmiş inşaat kumunun yine çevre ilçe ve köylere satışı yapılmaktadır.

Şehirdeki atölye tipi sanayi kuruluşları, merkezî iş sahası içerisinde, konut ve ticaret fonksiyon alanları ile iç içedir. Ara sokaklardaki bu işyerleri kirlilik oluşturmamanın yanında, şehrin görüntüsünü de bozmaktadır. Ancak şehrin batısında inşa edilen ve 100 işyerinden oluşan Küçük Sanayi Sitesi, bu sorunu önemli ölçüde ortadan kaldıracaktır. Şehir içerisindeki atölyeler 1999 yılı başından itibaren siteye taşınmaktadır.

Sonuç olarak, aktif nüfusun %15'inin istihdam edildiği sanayi sektörü, Suşehri'ndeki şehirsel fonksiyonların belirginleşmesi bakımından büyük önem taşır. Nitekim bu faaliyetlere bağlı olarak şehir, genişçe bir çevreyi etki alanında bulundurmaktadır.

2. Şehir İçi Fonksiyonel Arazi Kullanılışı

Bilindiği gibi, fonksiyonlar mekâna ihtiyaç gösterir ve bunun sonucu olarak kent yerleşmeleri içerisinde her fonksiyona ayrılmış faaliyet sahaları ortaya çıkar²². Fonksiyonların mekân içinde düzenlenme şekli, kent strüktürü olarak tanımlanmakta²³ ve fonksiyonların çeşitlilik ve büyüklüğüne bağlı olarak şekil kazanmaktadır²⁴. Suşehri'nin asıl kent alanını meydana getiren, bir başka ifade ile fonksiyonel sahaların dağılışı gösterdiği imar planında 8 mahalle yer almaktadır. İmar planı dışında kalan 5 mahalle (Karşıyaka, Avculu, Evrenpaşa, Öksülü ve Kışlalar) ise birer köy özelliğinde olup, şehir ile bu mahalleler arasında geniş boşluklar bulunur. Nitekim şehir alanı dışındaki bu 4 mahalle daha önce idari olarak köy hüviyetinde iken, yakın zamanda Suşehri'nin mahallesi durumuna dönüştürülmüşlerdir.

Cumhuriyet, Kemalpaşa, Gönüloğlu, Cami Orta, Tepeardı, Taşköprü, Yeni mahalle ve Yalnızbağlar mahallelerinin oluşturduğu şehir alanı yaklaşık 354 ha kadardır. Şehir imar planı üzerinde yaptığımız ölçümlere göre Suşehri kent alanının 150.1 ha (%42.4) ı konut fonksiyon bölgesine, arta kalan 338.9 ha

22- KÖSE, A., 1996, a.g.e., S. 68.

23- TOLUN DENKER, B., 1976, Şehir İçi Arazi Kullanılışı, i.Ü. Edebiyat Fak. Yay. No: 2054, Coğrafya Enst. Yay. No: 83, İstanbul, s. 23-25

24- KÖSE, A., 1996, a.g.e., S. 68.

(%57.6) ise diğer fonksiyon bölgelerine ayrılmıştır (Tablo 5).

Şehirdeki fonksiyonel alanlar düzenli olmayıp, özellikle merkezî iş sahasında aile konutları, ticarî ve sanayi işyerleri ile kamu binaları adeta iç içe girmiştir. Bununla birlikte ticarî işyerlerinde olduğu gibi, yer yer çeşitli fonksiyonlar belirli alanlara toplanma eğilimindedir. Bu açıdan Suşehri'ndeki fonksiyonel arazi kullanılışını, merkezî iş ve ticaret sahası ile ikâmetgâh alanları olmak üzere iki grupta ele alabiliriz.

Tablo 5. Suşehri Planlı Yerleşim Bölgesinde Fonksiyonel Alanların Dağılışı (1996).

Table 5. The Distribution of Functional Areas in Suşehri Planned Settlement Region (1996).

Fonksiyonel Alanlar	Alanı (ha)	%'si	Fonksiyonel Alanlar	Alanı (ha)	%'si
Konut Fonksiyon Alanı	150.1	42.4	Park-Yeşil Alan	40.9	11.6
Ulaşım Fonksiyon Alanı	50.3	14.2	Yapı Yasaklı Alan	2.4	0.7
Yönetim Fonksiyon Alanı	13.5	3.8	Mezarlık	14	3.9
Eğitim-Kültür Fonksiyon Alanı	24.1	6.8	Spor Tesisi	6.5	1.8
Sağlık Fonksiyon Alanı	1.5	0.4	Ağaçlandırılacak Alan	14.2	4
Ticaret Fonksiyon Alanı	19	5.4	Boş Alanlar	10.5	3
Sanayi Fonksiyon Alanı	7	2	Toplam	354	100.0

Kaynak: 1/5000 Ölçekli Şehir İmar Planı Üzerinde Yapılan Ölçümlerden

2.1. Merkezî İş ve Ticaret Sahası

Şehir içinde farklı fonksiyonel alanların meydana gelişi, o yerleşmenin sahip olduğu merkezî fonksiyonlarına bağlıdır²⁵. Merkezî fonksiyonlar, idarî, kültürel ve sosyal tesislerle iktisadî ve ulaşım faaliyetlerini kapsamaktadır²⁶. Suşehri ilçe merkezi, şehirselleşimin toplandığı bir merkez ile bu merkezi çevreleyen ikâmetgâh sahalarından meydana gelen bir yerleşmedir.

Suşehri'ndeki kentsel fonksiyonlar, eski kasaba yerleşim alanında toplanmış durumdadır. Kasabanın ilçe merkezi statüsü kazanmasından sonra (1871), sayıları artan ticarethaneler ile kamu kuruluşları, tamamen güneydeki Cami Orta ve Yeni mahalle ile kuzeydeki Cumhuriyet mahalleleri arasındaki Sivas caddesinde yoğunlaşmıştır. Bu arazi kullanılışı, özelliğini günümüzde de devam ettirmekle birlikte, özellikle yönetim hizmetlerinde kısmî bir dağılıma dikkati çeker. Eski yerleşim alanı ile günümüzdeki şehir merkezini meydana getiren ticaret fonksiyon sahaları, şehir yerleşmesinin %5.4'ü (19 ha) üzerinde dağılmıştır. Ticarî işyerleri, Cami Orta ve Yeni mahalle ile Cumhuriyet mahalleleri arasında kalan Sivas caddesinin iki tarafına dizilmiştir (Foto 3). Çoğu yerde daralan bu cadde üzerindeki işyerleri binaların alt katında faaliyet gösterirken, üst katlar aile konutu ya da bürolara ayrılmıştır. İşyerleri kesintisiz olarak devam eder. Top-

25- TOLUN DENKER, B., 1976. a.g.e., s. 23.

26- TOLUN DENKER, B., 1976. a.g.e., s. 38.

tan ve perakende satış yapan ticarethanelerin dışında, bankalar da bu cadde üzerindedir. Cadde boyunca sıralanan işyerleri içerisinde bakkallar ve marketler, kahvehaneler, giyim mağazaları, lokantalar, berber ve manavlar çoğunluktadır. Bu konumda ticarî aktivitenin yoğun olmasından dolayı, haftalık pazar söz konusu bu caddenin güneyindeki bir meydanda kurulmaktadır. Son yıllarda bahsedilen bu merkezî iş sahasındaki sıkışıklıktan dolayı, işyerleri, kuzeydeki Erzincan caddesine doğru kayma eğilimindedir. Sivas caddesinin devamı durumunda olan Erzincan ve Ordu caddeleri boyunca özellikle bakkal ve kahvehaneler dikkati çekmektedir. Merkezden uzaklaşma, Erzincan caddesinin E-80 karayoluna kavuşum noktasına kadar devam eder.

Şehirsel gelişme seyri ve ana ulaşım güzergâhlarına bağlılık açısından özellikle ana yollar boyunca da ticarî işyerleri ortaya çıkmaktadır²⁷. Suşehri ilçe merkezinin kuzeyinden geçen E-80 karayolu boyunca daha önce akaryakıt istasyonları bulunurken, son yıllarda diğer işyerlerinin de açılmaya başlandığı dikkati çekmektedir. Şehrin batısında yolun güney kenarına kurulan küçük sanayi sitesinin dışında, sayıları az olmakla birlikte yine yol boyunca imalathaneler ile mobilya ve bakkal gibi ticarethaneler açılmıştır. Yaptığımız tespitlere göre bu işyerlerinin merkezî iş sahasından uzaklaşma nedeni; ulaşım imkânlarından ziyade, Sivas caddesi ile Erzincan caddesi üzerindeki işyerlerinin pahalı olmasından kaynaklanmaktadır.



Foto 3. Ticarî Aktivitenin Yoğunlaştığı Sivas Caddesi.

Photo 3. *The Street of Sivas Where The Commercial Activity Concentrated.*

Şehir içi arazi kullanımında önemli bir sorun teşkil eden sanayi fonksiyon alanları, şehir alanının %2'sini (7 ha) meydana getirmektedir. Şehirsel fonksiyonlar bahsinde de belirttiğimiz gibi, ilçe merkezinde atölye tipi sanayi faaliyetleri genişçe bir hizmet bölgesinin varlığından dolayı gelişmiştir. Bununla birlikte bu işyerleri, Sivas caddesi ile Erzincan caddesi arasındaki ticaret ve konut alanları içerisinde dağılmış durumdadır. İş sahasındaki ara sokaklarda yer alan atölye tipi sanayi kuruluşları, çevre kirliliğinin yanında, şehrin görüntüsünü de bozmaktadır. Şehir yerleşim alanının batısına inşa edilen ve 100 işyerinden oluşan Küçük Sanayi Sitesi'ne 1999 yılı başından itibaren işyeri sahipleri taşınmaya başlamıştır. Bununla birlikte, bu yeni sanayi fonksiyon alanındaki işyeri sayısı, şehir içindeki bütün atölyelerin taşınması için yeterli değildir. Nitekim ilçe merkezinde 155 kadar atölye tipi sanayi kuruluşu bulunmaktadır. E-80 karayolunun güneyinde Küçük Sanayi Sitesi bulunurken, kuzeyi ise özellikle odun, kömür ve çeşitli inşaat malzemeleri satan işyerleri için depo alanı olarak ayrılmıştır.

Suşehri'ndeki modern sanayi kuruluşlarından HAS BETON tesisleri, çakıl ve kum hammaddesinin varlığından dolayı, şehrin yaklaşık 10 km batısında Kelkit Çayı vadisinde kurulmuştur. Bunun yanında, SUAK Yem Fabrikası ise, şehir yerleşim alanının hemen batısında yer almaktadır. Karayoluna yakınlık ve alt yapı kolaylıklarının (elektrik ve su temini) yanında, işçilerin şehre günlük geliş-gidişlerinin de kolay olması gibi nedenlerle, tesisin kuruluş yeri olarak bu konum tercih edilmiştir.

Şehirde yönetim fonksiyon alanları 13.5 ha (%3.8) kadar bir kullanım sahasına sahiptir. Sivas caddesi üzerinde kamuya ait binalardan Hükümet Konağı, P.T.T., Halk Eğitim Müdürlüğü, İlçe Halk ve Çocuk Kütüphanesi, Müftülük, Askerlik Şubesi, Tapu-Kadastro, TEDAŞ, Pancar Ziraat Bölge Şefliği ve Belediye farklı binalarda hizmet vermektedir. Hükümet konağında ise Kaymakamlık, Milli Eğitim Müdürlüğü, Mal Müdürlüğü, Emniyet Amirliği, Nüfus Müdürlüğü, Sosyal Yardımlaşma ve Dayanışma Vakfı, Özel İdare Müdürlüğü, İlçe Seçim Kurulu ve Adliye gibi kamu kuruluşları toplanmıştır. Caddenin batıya doğru devamında, ikâmetgâh alanları içerisinde Öğretmen evi, Orman İşletme Şefliği ve İlçe Jandarma Komutanlığı yer alır. (Şekil 4).

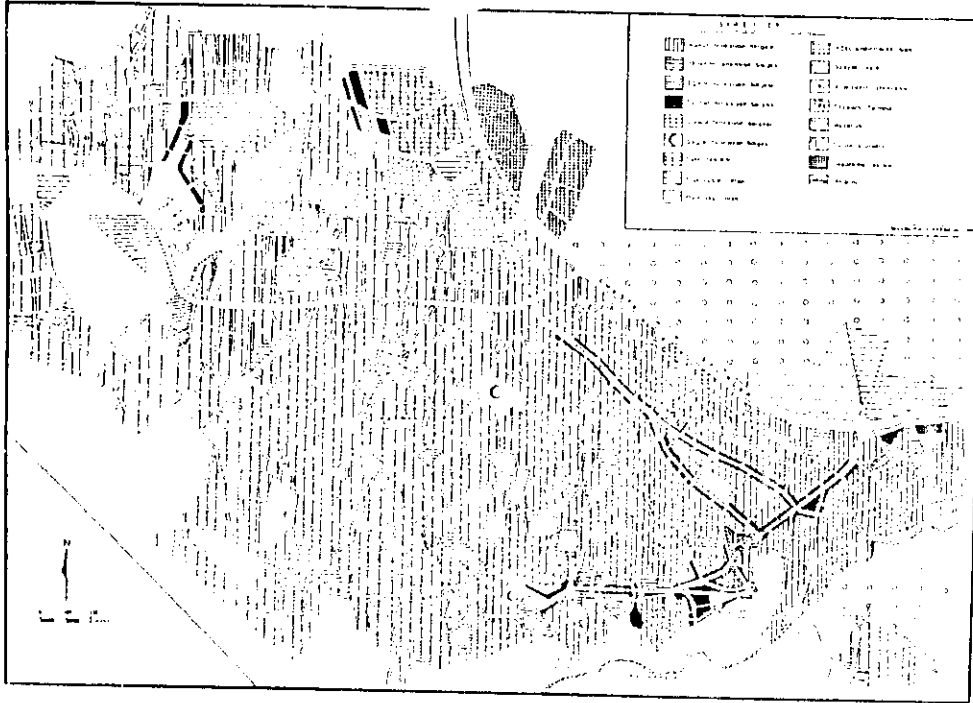
Kamu binalarının merkezden uzaklaşması, 1980'li yılların başına rastlamaktadır. Bu devrede şehirsel fonksiyonların belirmeye başlaması ve yeni kamu binalarının inşa edilmesi zorunluluğu, söz konusu caddenin ihtiyaca cevap verememesine neden olmuş ve yeni binalar farklı alanlarda kurulmuştur. Bunun yanında, E-80 karayolunun standardının yükseltilmesi ile birlikte, kamu kuruluşları ile ticarethaneler ulaşım avantajından dolayı, son yıllarda bu yolun iki tarafını tercih etmektedir. Bu dağılmada şehir merkezindeki arsa fiyatlarının yükselmesi de önemlidir.

Şehrin girişinde, E-80 karayolunun sol kesiminde D.S.İ. Şube Müdürlüğü, TEAŞ-Kılıçkaya HES İşletme Müdürlüğü, Tarım Kredi Kooperatifi ve Bölge Trafik Müdürlüğü, sağ kesiminde ise Karayolları Şube Şefliği ile İlçe Tarım Müdür-

lûğü yer almaktadır. Köy Hizmetleri Bakım Şantiyesi ise, Kemalpaşa mahallesinde Ordu caddesi üzerindedir (Şekil 4). Köy Hizmetleri, Karayolları, İlçe Tarım Müdürlüğü ve D.S.İ. gibi kuruluşların merkezî iş sahasının dışını tercih etmelerinde, yukarıda saydığımız nedenlerin dışında, geniş bir alana ihtiyaç duymalarının da rolü büyüktür.

Suşehri ilçe merkezi, genişçe bir sahaya eğitim hizmeti verdiğinden dolayı, şehirde bu fonksiyona ayrılmış alanlar geniş sayılabilecek bir alan kaplamaktadır. Nitekim, eğitim ve kültür fonksiyon alanı 13.5 ha olup, bu alan toplam alanın %6.8'ini meydana getirir. İlkokul ve ilköğretim okulları dışında kalan liselerden 1'i Yalnızbağlar mahallesinde, diğer 8 lise ise Taşköprü mahallesinde farklı konumlarda yer almaktadır. Kültür fonksiyonu içinde değerlendirilen camiler ise mahallelere dağılmış durumdadır.

Suşehri'nde sağlık fonksiyon alanları 1.5 ha (%0.4) kadar bir yer kaplamaktadır. Sağlık Ocağı, Verem Savaş Dispanseri ve Devlet Hastanesinden meydana gelen sağlık kuruluşları, 1999 yılı başına kadar Taşköprü mahallesinde (Sivas caddesi üzeri) bir arada bulunurken, bu tarihten itibaren Devlet Hastanesi Yalnızbağlar mahallesindeki yeni hizmet binasına taşınmıştır.



Şekil 4. Şehir İçi Fonksiyonel Arazi Kullanım Haritası.
Figure 4. The Functional Field Using Map of The City Centrum.

Şehrin kenar kesimlerinde oluşturulan mezarlıklar, üç farklı yerde 14 ha'lık (%3.9) bir alana sahiptir. İmar planı içerisinde, heyelan riski bulunan sahalarda yapı yasaklı alanlar belirlenmiştir. Yapı yasaklı alan, boş alanlar ve ağaçlandırılacak alanlar 27.1 ha (%7.7) kadar yüzölçüme sahip olup, buralar kullanılmamaktadır. Bunun dışında, yeni yerleşim alanı içerisindeki spor tesislerinin alanı ise 6.5 ha (%1.8) kadardır.

Planlı yerleşim sahası içerisinde kalan yollar ve caddeler, ikâmetgâh alanlarından sonra en fazla yer kaplayan fonksiyon alanıdır (50.3 ha, %14.2). Şehrin doğu girişindeki Erzincan ve batısındaki 1 Eylül caddeleri, şehri E-80 karayoluna bağlamaktadır. Kemalpaşa mahallesini kat ederek bu iki caddeyi birbirine bağlayan Ordu caddesi, E-80 karayoluna paralel uzamaktadır. Şehrin en işlek caddesi olan Sivas caddesi, merkezî iş sahasından sonra doğu-batı yönünde devam eder ve batıda 1 Eylül caddesine kavuşur (Şekil 4). Asfalt kaplama olan bu caddelerin dışındaki diğer cadde ve sokaklar, yer yer taş parke döşeli, genellikle bakımsız stabilize yollar durumundadır.

Suşehri'nde fonksiyonel kullanım alanlarının en geniş bölümü, ikâmetgâh sahasına ayrılmıştır. Nitekim imar planı içerisinde kalan 8 mahalledeki toplam ikâmetgâh sahası 150.1 ha alan kaplar. Bu alan yerleşim alanının %42.4'ünü meydana getirir. İkâmetgâh sahası, şehrin merkezî bir yer teşkil edişinin yanında, nüfusun sosyal ekonomik ve kültürel özellikleri ile doğal çevre faktörlerinin denetiminde şekillenmiştir.

2.2. İkâmetgâh Alanları

Yerleşim alanı genel olarak doğu-batı doğrultusunda uzanan 8 mahalleden oluşur. Yerleşimin ilk çekirdeğini meydana getiren şehrin doğusundaki mahalleler, iç içe girmiş durumdadır. Şehirsel fonksiyonların yoğunlaştığı bu kesim, aynı zamanda sık bir doku özelliği göstermektedir. Şehirsel fonksiyonların belirginleşmeye başladığı 1970'li yılların sonlarından itibaren, yerleşim alanı batıya doğru kaymış ve ikâmetgâh alanlarının geniş yer tuttuğu Yalnızbağlar mahallesi alanını sürekli genişletmiştir.

Mahalleler genel olarak cadde ve sokaklarla ayrılır. E-80 karayoluna paralel uzayan Ordu caddesi Kemalpaşa mahallesini Gönüloğlu mahallesinden, Sivas caddesi ise Gönüloğlu ve Cumhuriyet mahallesini Cami Orta, Yeni mahalle ve Taşköprü mahallesinden ayırır. Taşköprü mahallesi ile Tepeardı mahallesi arasındaki sınırı Çataloluk beldesi yolu belirlemiştir. Bununla birlikte, ilk yerleşim alanının ve günümüzdeki merkezî iş sahasının yer aldığı güneydeki Cami Orta ve Yeni mahalle ile kuzeydeki Gönüloğlu, Cumhuriyet ve Kemalpaşa mahalleleri plansız bir gelişim göstermektedir. Söz konusu mahallelerdeki cadde ve sokaklar, kavisler çizen, dar ve girintili-çıkıntılıdır (Şekil 4). Kuzey ve güneydeki mahalleleri birbirinden ayıran Sivas caddesinin arka sokakları, çoğu yerde çıkmaz sokak durumundadır. Şehrin iş ve ticaret merkezinin en önemli bölümünü oluşturan Sivas caddesinin eski yerleşim sahası olması, eskiden beri belirli bir

yerleşim düzeninin oluşması ve ortaya çıkan hukuki sorunlar nedeniyle, bu kesimde gerçekleştirilmeye çalışılan planlama çalışmalarında istenilen başarı elde edilememiştir. Caddenin ticaret fonksiyon alanına oluşturan merkezi kesiminde bilhassa trafik sıkışıklığı yaşanmaktadır (Foto 4).

Şehrin ilk yerleşme çekirdeği ile günümüz merkezî iş sahasını meydana getiren bu doğu kesiminin bir diğer özelliği ise, geleneksel konutlarla modern konutların yan yana bulunuşlarıdır. Ana cadde üzerinde, tek katlı ve ahşap işyeri ile aile konutlarının hemen bitişiğinde, çok katlı modern iş merkezleri ve apartmanlara sıkça rastlanmak mümkündür. Şehrin bu bölümündeki sıkışıklık, arsa fiyatlarının yükselmesine neden olmuş ve son yıllarda 7-8 katlı binaların sayısı hızla artmıştır.

Şehrin eski yerleşim çekirdeğini oluşturan Gönüloğlu, Cumhuriyet, Yeni mahalle ve Cami Orta mahalleleri, yerleşme özelliklerinin yanında, nüfus özellikleri ile diğer mahallelerden ayrılır. Bu mahaller uzun devrelerden beri iskâna açık olup, genellikle yerli nüfusun ikâmetgâh alanlarıdır. Buna karşılık, Cumhuriyet döneminde şehre yerleşen Yunanistan göçmenleri Kemalpaşa mahallesinde, çevre yerleşmelerden göç eden aileler ise Taşköprü ve Yalnızbağlar mahallesinde çoğunluktadır. Dolayısıyla eski yerleşme çekirdeğini çevreleyen ikâmetgâh alanları cumhuriyet döneminde ortaya çıkmıştır. Bu yeni mahalleler, gerek



Foto 4. Şehrin Tarihi Dokusunu Meydana Getiren Cami Orta Mahallesiindeki Dar Sokaklar ve Eski Bir Mesken.

Photo 4. The Narrow Streets and Old House in The Cami Orta District Which Realised The Historical Structure.

planlı oluşları ve gerekse konutların bir takım farklılıklar göstermeleri bakımından merkezî iş sahasından ayrılmaktadır.

Şehir merkezinden çevreye doğru gidildikçe konut yoğunluğu azalmakta, dolayısıyla merkezi kesimdeki sıkışıklık yerini çevreye doğru gevşek bir yerleşme dokusuna bırakmaktadır. Şehir merkezinin batısına doğru olan bu ikâmetgâh alanlarında, genellikle tek veya iki katlı konutlar bahçeler içerisine inşa edilmiştir. Bu durum Yalnızbağlar mahallesinde olduğu gibi, konutlar arasındaki mesafenin artmasına hatta yer yer geniş boşlukların oluşmasına neden olmuştur (Şekil 4). Kuşkusuz tarımsal faaliyetlerle uğraşan ailelerin daha çok şehrin kenar yerleşim alanlarında oturmaları ve sürdürdükleri faaliyet ile ilgili olarak daha geniş kullanış sahasına ihtiyaç duymaları da konut yoğunluğunu azaltmıştır.

Şehir imar planında yeşil alan olarak belirtilen bahçeler, şehirdeki fonksiyonel arazi kullanılışında üçüncü en geniş saha durumundadır. Nitekim yaptığımız ölçümlerde bahçe veya yeşil alanlar yaklaşık 40.9 ha (%11.6) bir alan kaplamaktadır.

Sonuç

Çalışan nüfusun sektörel dağılımı göz önüne alındığında, Suşehri'nin genel hizmetlerin hakim olduğu bir kent olduğu anlaşılır. Nitekim çalışan nüfusun %55'i (2227 kişi) bu alanda istihdam edilmektedir. Ancak hemen belirtmek gerekir ki Suşehri, çevredeki tarıma elverişli araziler ile su kaynaklarının bol olması dolayısıyla tarıma bağlı olarak gelişmiş bir yerleşmedir.

Yönetim, ticaret, ulaşım, kültür ve sağlık gibi genel hizmet fonksiyonlarının 1970'li yıllardan itibaren gelişmeye başlaması ile birlikte, tarım fonksiyonunun önemi azalmıştır. Bu değişimde yöreden geçen ve ülkemizin doğu illerini batı bölgelerine bağlayan E-80 karayolunun standardının yükseltilmesinin önemli rolü vardır. Ancak hizmet fonksiyonunun tarım fonksiyonuna göre önem kazanmasında asıl neden, Suşehri'nin merkezî konumu dolayısıyla genişçe sayılabilecek bir alanın alış-veriş merkezi olmasıdır. Dolayısıyla Suşehri tarım potansiyelinin yanında, çevrenin fizikî ve idarî yapısından kaynaklanan sorunların ve ulaşım avantajlarının ortaya çıkarmış olduğu bir şehir yerleşmesidir.

Son yıllarda Suşehri'nin de üzerinde yer aldığı Orta Kelkit yöresinde, özellikle yerleşmelerin bağlı oldukları il merkezlerine uzak olmaları dolayısıyla idari boşluğun varlığından bahsedilmekte ve bu sorun siyasi olarak tartışılmaktadır. Yörenin nüfus olarak en büyük iki yerleşmesi durumunda olan Suşehri ile Şebinkarahisar'ın yıllardır il merkezi olma talepleri devam etmektedir. Kanaatimizce kentsel fonksiyonları hızla gelişen ve çevredeki yerleşmelere göre merkezî bir konuma sahip olan Suşehri'nin il merkezi durumuna getirilmesi daha isabetli olacaktır.

Kaynakça

- BAŞIBÜYÜK A., 1999, Suşehri Havzası'nın Coğrafi Etüdü, Atatürk Üniv. Sosyal Bil. Enst. Basılmamış Doktora Tezi, Erzurum.
- BİLGİLİ, A.S., 1989, XVI. Asırda Karahisar-ı Şarki Sancağı, (Basılmamış Yüksek Lisans Tezi), Marmara Üniv. Sosyal Bil. Enst., Tarih Bölümü, Yeniçağ Tarihi Anabilim Dalı, İstanbul.
- BULUT, İ., 1998, Şehir Coğrafyası Açısından Sorgun, Atatürk Üniv. Yay. No:877. K.K.E.F. Yay. No:96. Araştırma Serisi No:36. Erzurum.
- CUINET, V., 1892, La Turquie d'Asie, Cilt:1, Paris.
- DOĞANAY, H., 1994, Türkiye Beşeri Coğrafyası, Gazi Büro Kitabevi, Ankara.
- DOĞANAY, H., 1983, Erzurum'un Şehirsel Fonksiyonları ve Başlıca Planlama Sorunları, (Basılmamış Doçentlik Tezi), Atatürk Üniv. Fen-Edebiyat Fak. Coğrafya Bölümü, Erzurum.
- Evlilya ÇELEBİ., Seyahatname, Üçdal Neşriyat Yayınları, Cilt:1-2, İstanbul.
- GÖNEY, S., 1995, Şehir Coğrafyası, İstanbul Üniv. Yay. No:3908, Edeb Fak. Yay. No:2274, Coğrafya Bölümü Yay. No:91, (3. Baskı), İstanbul.
- GÜNER, İ., 1997, Iğdır'ın Kentsel Fonksiyonları ve Fonksiyonel Sınıflamadaki Yeri. Türk Coğrafya Dergisi, Sayı:32, İstanbul.
- KÖSE, A., 1996, Fonksiyonel Özellikleri Yönünden İVRİNDİ, Atatürk Üniv. Yay. No: 831, Kâzım Karabekir Eğitim Fak. Yay. No: 74, Araştırma Serisi No: 16, Erzurum.
- ÖZÇAĞLAR, A., 1994, Zile'nin Kuruluşu, Gelişimi ve Bugünkü Fonksiyonel Özellikleri, Ankara Üniv. Türkiye Coğrafyası Araştırma ve Uygulama Merkezi Dergisi, Sayı:3, Ankara.
- ÖZGÜR, M., 1996, İl ve İlçe Merkezlerimizin Faal Nüfusun Ekonomik Faaliyet Kollarına Dağılımı Bakımından Sınıflandırılması, Ankara Üniv. Türkiye Coğrafyası Der., Sayı:5, Ankara.
- STEWIG, R., 1968, Batı Anadolu Bölgesi'nin Kültürel Gelişmesini Gösteren Kartografik Bilgiler (çev. Ruhi TURFAN), İstanbul Matbaa Sanat Enst., İstanbul.
- ŞAHİN, T.E., 1985, Anadolu'nun Tarihi Akışı İçerisinde Erzincan Tarihi, Erzincan Hayra Hizmet Vakfı Yay., No: 1, Erzincan.
- TOLUN DENKER, B., 1976, Şehir İçi Arazi Kullanılışı, İ.Ü. Edebiyat Fak. Yay. No: 2054, Coğrafya Enst. Yay. No: 83, İstanbul.
- TÜMERTEKİN, E., 1973, Türkiye'de Şehirleşme ve Şehirsel Fonksiyonlar, İstanbul Üniv. Yay. No:1840, Coğrafya Enst. Yay. No:72, İstanbul.
- UMAR, B., 1993, Türkiye'deki Tarihsel Adlar, İnkılap Yayınevi, İstanbul.
- YASAK, İ., 1994, Sivas İli, Seyran Yayınları İnceleme Araştırma Serisi No:1, Sivas.
- YAZICI, H., 1995, Kızıldağ (Sivas) Geçidi Çevresinde Coğrafi Gözlemler, Türk Coğrafya

Dergisi Sayı:30, İstanbul.

YAZICI, H., 1995, Şehir Coğrafyası Açısından Bir İnceleme: Bayburt, Türk Coğrafya Der., Sayı: 30, İstanbul.

YAZICI, H., BAŞIBÜYÜK, A., 1998, Tarihteki Önemini Kaybetmiş Yerleşmelere Bir Örnek: Kemah, Türk Dünyası Araştırmaları Dergisi, Sayı:114, İstanbul.

Yeni Türk Ansiklopedisi, 1985, (Suşehri maddesi), Ötüken Yayınları, Cilt:10, İstanbul.

YÜRÜDÜR, E., 1998, Şebinkarahisar ve Çevresinin Coğrafi Etüdü, Atatürk Üniv. Sos. Bil. Enst. Basılmamış Doktora Tezi, Erzurum.

