

MALATYA DOLAYLARINDA COĞRAFI GEZİLER

TAM BİR HARTASI VARDIR (Pafta VI)

Prof. Ali TANOĞLU İstanbul

I

Bu geziler 1938 yılı eylül ayı içinde yapılmış ve 2 eylülünden 19 eylüle kadar sürmüştür.

Gezileri profesör Ernest Chaput idare etmiştir. Profesör Chaput Türkiye'nin jeoloji ve jeomorfolojisi üzerinde yaptığı birçok etütler, bilhassa son çıkardığı ve bütün bu etütleri toplayan eseriyle (*Voyages d'études géologiques et géomorphogéniques en Turquie*, Paris, 1936) memleketimizde ve bilim dünyasında tanınmış değerli bir jeomorfologdur. Profesör yakın zamanlara kadar İstanbul Üniversitesi Coğrafya ve Jeoloji Enstitülerinde hocamızdı. Şimdi Fransada, Dijon Üniversitesinde eski kürsüsünün başında olmak icap eder. Profesör Chaput 1936 yılında İstanbul Üniversitesinden ayrıldıktan sonra da birkaç yaz tatilini yine memleketimizde geçirmiş ve araştırmalarına devam etmiştir. 1938 yılı yazında Türkiye'ye bu şekilde gelen profesör ile birlikte Malatyaya gitmiştik. Profesörün maksadı Malatya havzasının fizik yapısı üzerinde yerel bir etüt hazırlamaktı. Bildiğimize göre bu etüt henüz çıkmamıştır. Profesör Chaput Malatya havzasında yaptığı bu araştırmalara dair şimdiye kadar yalnız Fransa bilim akademisine bir not vermiş ve bu notu (*Observations sur les terrains créacés et tertiaires du Taurus oriental*. Note de M. Ernest Chaput. Extrait des Comptes rendus de l'Académie des Sciences, t. 208, p. 2091, séance du 26 juin 1939) bana göndermek lütfunda bulunmuştur.

Ben biraz gecikmiş olan bu yazı ile geziler sırasında aldığım notları ve Malatyaya dair bulabildiğim yazılarla biraz genişlettiğim bilgilerimi ortaya koymak suretiyle bu gezilerden elde ettiğim ilk sonucu bildirmek istedim. Böylelikle profesör Chaput'nun de birkaç defa tekrarladığı isteğini yerine getirmiş olacağım. Bunlar kısa süren bir gezi sırasında edinilen ve memleketimizin az bilinen bir yerini biraz aydınlatmak maksadıyla ortaya konan intubalardır. Yazının hazırlanmasında kendi gördüklerimden başka faydalandığım kitaplar ve yazılar aşağıda gösterilmiştir [1]. Metin içinde geçen numaralar, bu eserlere aittir.

I. MALATYA

Malatyaya eylülün ikisinde öğleye doğru vardık; yaz sıcakları ve kuraklığın Anadolunun bu bölgesinde son şiddetini bulduğu, kuru istep ve

[1] 1. Arni (P.), *Şarkî Anadolunun ve mücavir muntakalarının tektonik ana hatları*, M. T. A. Enstitüsü yayımlarından, seri B. No. 4, 1939. — 2. Birand (Ş. A.), *Malatya civa-*

çıplak kaya manzarasının hüküm sürdüğü bir zamanda!... Hasaңcelebiden itibaren Kuru çay vâdisine dalan tren çıkmak bilmiyor ve kapanan ufuk ancak Malatya havzasına girdikten sonra açılıyor. Ufkun genişlemesiyle beraber uzun zaman dar ve derin bir vadinin çıplak yamaçlarında tabakaların tabiat ve eğimleriyle uğraşmaktan yorulan göz dinleniyor ve önünde birdenbire açılan geniş havzada Yeşil Malatyayı arıyor. Bu biraz da boş giden bir umuttur. Yeşil Malatya yerine görülen şey, etrafı yüksek yayla ve dağlarla çevrilmiş, kızgın bir güneş altında yanan ve yer yer toz bulutlarına karışan geniş, çıplak bir ova veya kuru bir isteptir. Yeşil Malatya güçlükle seçilebiliyor; bağ ve bahçeler uzakta, havzanın ötesinde, havzayı güneyden çevreleyen yüksek, mor ve pembe renkli dağların eteğinde uzanmış koyu bir gölge halindedir. Bağ ve bahçeleri, yeşillikleriyle birer nüfus topluluğu barındıran diğer gölgeler de öyle, Malatya gibi, çoğu dağların eteğinde yahut

rında jeolojik müşahedeler, Yüksek Ziraat Enstitüsü çalışmalarından, sayı 88, Ankara, 1938. — 3. Chaput (E.), *Voyages d'études géologiques et géomorphogéniques en Turquie*, Paris, 1936. — 4. Chaput (E.), *Observations sur les terrains crétaés et tertiaires du Taurus oriental*, C. R. Ac. d. S. Paris, 208, s. 2091, 1939. — 5. Chauv (E.), *Esquisse de l'évolution tectonique de la Turquie*, İstanbul, 1931. — 6. Chaput (E.), *Etudes sur l'évolutions du modelé de l'Anatolie et de la Thrace*, Cong. Intern. Géographie (Paris, 1931), 1933, 11, s. 640-650. — 7. Chaput (E.), *L'évolution tectonique de la région d'Angora*, Ann. de Géogr. XL, 1931, s. 153-162. — 8. Erölin (J.), *Quelques problèmes morphologique du Kurdistan et de l'Arménie turque*, Cong. Intern. de Géogr. Amsterdam, 1938, 11, s. 385-389. — 9. Kovenko (V.), *Divrik demir yatağı*, M. T. A. sene 2, sayı 4, 1937. — 10. Kovenko (V.), *Divrik manyetik yatakları hakkında yeni malûmat*, M. T. A. sene 6, sayı 2/23, 1941. — 11. Kovenko (V.), *Hasaңcelebi muntakası demir yatakları*, M. T. A., sene 5, sayı 1/18, 1941. — 12. Ulkümen (L.), *Malatyanın mühim meyva çeşitleri üzerinde morfolojik ve fizyolojik araştırmalar*, Yüksek Ziraat Enstitüsü çalışmalarından, sayı 65, Ankara, 1938. — 13. Yener (H.), *Keban maden tarihcesi ve jeolojisi*, M. T. A., sene 2, sayı 1, 1937.

14. Blarhard (R.), *Asie occidentale*, Géographie Universelle, cilt VIII, Paris, 1929. — 15. De'aporte (L.), *Les Hitites*, Paris, 1936. — 16. Eriya Çelebi seyahatnamesi, İstanbul, 1314, cilt IV, s. 15-18. — 17. Lowth'an Bell (C.), *Amurath to Amurath*, Londra, 1911, s. 325-327. — 18. Mamuretülaziz Vilâyeti Salnamesi, 1310. — 19. Naumann (E.), *Von Golden Horn zu den Quellen des Euphrat*, München, Leipzig, 1893, s. 272. — 20. Ramsey (W. M.), *The Historical Geography of Asia Minor*, Royal Geogr. suppl. papers cilt IV, Londra, 1890, s. 313-315. — 21. Reclus (E.), *Nouvelle Géographie universelle*, Paris, 1884, cilt IX, s. 440-443. — 22. Roger (N.), *En Asie Mineure*, Paris, 1930. — 23. Şemseddin Sami, *Kamusülalâm*. — 24. Texier (Charles), *L'Asie Mineure*, Paris, 1848, s. 587-590. — 25. Vital Cuinet, *La Turquie d'Asie*, Paris, 1891, s. 363-376. — 26. Yırtanç (Mükrimin Halil), *Anadolunun fethi*, İstanbul, 1934. — 27. *Encyclopédie de l'Islam*, cilt 3, s. 208-214. (Malatya maddesi, E. Honigmann). — 28. Gabriel (A.), *Voyages archéologiques dans la Turquie orientale*, texte I, Paris, 1940, s. 263, 275. — 29. *Bayındırlık İşleri Dergileri*, Nafıs Vekâleti Neşriyat Müdürlüğü. — 30. 1935 *Genel Nüfus Sayımı, Malatya Vilâyeti*, Başve-kâlet İstatistik Genel Direktörlüğü.



yarı yamacındadır. Havza genel olarak hafifçe dalgalı bir yayla, ağaçsız, renksiz boş bir istep halinde görünmektedir.

Malatya havzasına girerken tren evvelâ tamamiyle konglomeralardan veya hemen hemen çimentolaşmamış, her irilikte kırmızımtrak kalker çakıllarından yapılmış ve akarsularla parçalanmış büyük bir birikinti konisi olarak görünen tepelik bir bölgeden geçer. Burada eğim kuvvetlidir. Fakat daha aşağıda, Çatalözler ve Yazıhanı düzüne doğru yerey düzleşiyor. Konglomeralar açık renkte ve zayıf bir bitki örtüsü taşıyan bir toprakla örtülüdür. Uzaktan, havzaya girerken gördüğümüz toz bulutları bu topraklardan yükselmektedir. Lös olduğu anlaşılan (3) bu topraklar ileride daha yakından görülecektir. Yazıhanı düzünden sonra hafif bir eğimle Tohma suyuna iniyoruz. Tren, Malatya havzasının ortasında batı-doğu doğrultusunda oldukça derin ve geniş bir vadide akan Tohma suyunu büyük bir köprü ile aştıktan sonra güneyden gelen ve Tohma suyuna dökülen diğer bir akarsu (Horata çayı) vadisine dalıyor. Bu vâdi beyazımtrak marnlı kalker ve konglomera tabakaları içine gömülmüştür. Kalkerler gibi, Konglomeralar da hemen hemen yatay yahut hafifçe dalgalı ve vâdi kenarında taraçalar teşkil eden kalın alüvyonlarla örtülüdür. Bu vâdi Malatya havzasının karşımıza çıkan ilk hayat damarıdır. Vâdi baştan aşağı yeşillik içindedir, dere boyunca kavak ağaçları, kıyılarda kanallar, meyve ve sebze bahçeleri, mısır ve tütün tarlaları hiç kesilmeden vâdi tabanı boyunca Malatya istasyonuna kadar devam etmektedir.

Malatya şehri istasyondan biraz uzaktadır. Garın önünde duran araba ve otomobiller de esasen şehir merkezinin pek yakında olmadığını gösteriyor. Bu uzaklık aşağı yukarı dört beş kilometre kadardır. Bu tarihte inşası henüz bitmemiş geniş bir cadde, iki tarafı ağaçlık büyük bir bulvar şehiri istasyona bağlamaktadır. Bu cadde boyunca göze en çok çarpan şey, gene caddenin iki tarafında sıralanmış meyve bahçeleri, çitler, kavak ve ığde ağaçları ve bunların arkasında gizlenen tütün tarlaları ve çayırlardır. Biraz daha ilerde, sol tarafta büyük sütunlarıyla daha uzaktan gözümüze ilişmiş plan beton inşaat, Malatyanın kısa bir zaman sonra işlemeye başlayacak olan bez ve iplik fabrikası; yolun sağında, yola küsmüş gibi duran ve cepheleriyle bu güneş memleketinde güneş aradığı söylenen işçi evleri, yıkılmak üzere olan ve ergeç yerlerini beton veya taş evlere bırakacak olan kerpiç ve ahşap evler. Belli ki Malatya bu geniş bulvarı, iki tarafındaki inşaatla süratle büyümekte, modernleşmekte ve uzakta kaldığı istasyona yaklaşmaya çalışmaktadır. Şehrin imar plânı da gösteriyor ki bir defa daha yerini değiştirmek ve modernleşmek istiyen Büyük Malatyanın gelecekteki ekseni bu yol olacaktır. Bu yol, biraz ilerde, Beydağı boyunca, batı-güneybatı, doğu-kuzeydoğu doğrultusun-

da uzanan şehrin bugünkü ana caddesine [Malatya - İrak, Malatya - Suriye yolu] kavuşur. Ana cadde daha ilerde, şehir içinde kuzeydoğu ve kuzeyden gelen Sivas yolu (İstanbul - Sivas - Malatya, Samsun - Sivas - Malatya yolu) ile birleşir. Öyle ki, bugünkü Malatya, tarihî büyük yolların tam kavuşak noktasındadır. Şehir bir yanını ana caddeye, dağ eteğine, diğer yanını Sivas yoluna vermek üzere, bu yollar boyunca ve batı ve kuzeybatıya doğru gelişmiş görünmektedir [Resim: 1, 2, 3]. Hiç şüphe edilemez ki bugünkü Malatya'nın yedi sekiz kilometre kuzeyinde Sivas yolu kenarında bulunan Eski Malatyanın terkedilerek merkezin buraya nakledilmesinde, bu yol kavuşağının da büyük rolü olmuştur.

Bugünkü Malatya şehri, bilindiği gibi, oldukça yakın bir zamana gelineceye kadar Aspuzu [Evliya Çelebi], Aspuzu [Şemsettin Sami] yahut Azbuzu [Kiepert] namı ile şimdiki Eski Malatyanın bir sayfiye yeri idi. Malatyalılar kışın Malatyada kalıyor ve baharla beraber yazı geçirmek üzere Aspuzu'ya geliyorlardı. Bundan aşağı yukarı üç yüz sene kadar evvel Malatya'dan geçmiş olan Evliya Çelebi (16) bu göçleri ve Aspuzu'yu aynen şu şekilde tasvir etmektedir: «Seyyahlarca meşhur olan bağlar çoktur amma bu Malatyanın Aspuzu bağları abı havasının letafeti bi-had ve gaye meyvesinin bolluğu cihetleriyle sairlerine tercih olunur. Bu bağı erem Malatya şehrinin canibi kiblesinde ve rubu saat mesafededir amma gene bağ ve bahçeleri şebekeli bostanları birbirine müşavir bahar faslı oldukta Malatya şehrinin sagir kebir ayan ve fakir cümle halkı şehirden Aspuzu bağlarına göçerler şehirde ancak garibüddiyar adamlarla tüccarlar ve bazı nisara ile üç yüz kadar pasbanlar kalır. Bunlar her şeb fanusların çirağan ederek şehir içinde devran ve seyeran ederken mücrim adam tutsalar aman zaman vermeyup katlederler. Zira ellerinde salatini seleften mutlak yerlig-i belig hatları vardır. İşte bu minval üzere ahali bu Aspuzu bağlarında kâmil sekiz ay ehli ayal ve ihvanı ba-vefalarıyle şeb ruz işi nuş edüp devam-ı devlet-i padişahiye hayır dua ederler. En edna garibin burada bir fersah yerlik bağı olması mukarrerdir. Cümlesi yedi bin sekiz yüz bağıdır. Miri ab bu bağlara su saldığından hepisi defterinde mesturdur. Her bağda birer bağ hanesi var. Üç yüz kadar fıskiye, havuz ve fevareli, hamamlı ayan ve kibar haneleri vardır. Paşa, müslim, molla, cümle zabıt ve rabitlar bundadır. Camileri, mescidleri medrese ve mektebi sübyanları tekye ve hamamları ve altıyüz kadar dükkânları var. Elhasıl şehirde nekadar imaristan var ise bu Aspuzu'da andan mamur ebniyei âliye var.»

Malatya havzasının iki büyük şehri, eski Malatya kış şehri, Aspuzu yahut Yeni Malatya yaz şehri arasında çok eskiden, belki de Romalılardan beri devam eden bu yaz kış göçlerinden bugün eser kalmamıştır. Eski Ma-

latya hemen tamamıyla terkedilmiş ve Malatyalılar yaz kış kalmak üzere bugünkü Malatyaya yerleşmişlerdir. Şemseddin Sami'ye (23) göre bu göçler, bundan aşağı yukarı yüz sene kadar evvel bitmiş olacak: «Eski Malatya pirinç tarlaları ortasında ve basık bir yerde bulunmasıyla ehali 1255 de şehrin askerle memlu bulunması sebebiyle bir kış inmeyüp sayfiyelerde kamağla buna alışıp o tarihten itibaren çarşı ve pazarı da Aspuzu'ya naklederek buna Malatya namını vermişlerdir.» Vilâyet salnamesi de (18) aynı tarih ve daha açık bir şekilde aynı sebebi ileri sürmektedir: «Livai mezkûrun şimdiki makarrı idaresi evailde Aspuzu namı ile bahçeliklerden ve Malatya şehri kadimi ehalesinin mesakini muhtasalarından ibaret bir mahal iken 1255 senesinde vukubulan Nezib muharebesinde Hafız Paşa kumandasıyla tecem-mü eden külliyyetli askerinin şehri mezkûrde kıslamış olması üzerine sayfiyelerde bulunan ahali şehre nakletmiyerek yazlık süknaları tevsî ve o tarihten itibaren Aspuzu'yu karargâhı daimi ittihaz eylemişlerdir ki andan dolayı şehri kadim bittabi mahv ve münhedim olarak Aspuzu dahi ahdı karipte bir beldei cesime şekline girup Malatya namını almıştır.» Osmanlı ordusunda hizmet etmekte iken bir müddet Malatyada kalmış ve 1255 senesinde Mısır valisi Mehmet Ali'ye karşı yukarıya gelen Nezîp muharebesinde hazır bulunmuş olan Moltke'ye göre 1838 (1253) senesinde Eski Malatya büyük kısmıyla esasen harap ve metruk bir şehirdi ve şehir halkı Aspuzu'ya yerleşmiş bulunuyordu. Moltke'den birkaç sene evvel 1835 senesine doğru Malatyadan geçmiş olan Charles Texier'de (26) Eski Malatyanın bu tarihte harap ve terkedilmek üzere olduğunu söylüyor.

Şu halde Malatyanın bir sayfiye yeri olan eski Aspuzu, şimdiki Malatya pek yeni bir şehir değildir; daha Evliya Çelebi zamanında en az Malatya kadar önemli bir şehirdi; merkez olarak seçilmesi de bir asır evvel çıkıyor. Bununla beraber eski sayfiye karakterini hemen tamamıyla mühafaza etmiştir. Şehrin nüvesine tekabül eden kısmı, Büyük cami, hükümet konağı, hanlar, çarşı, ve pazar ayrı tutulursa, Malatyada evler çok dağınık, çok geniş bir alan üzerinde yayılarak zincirleme giden, sîtler ve ağaçlarla çevrilmiş bağ ve bahçelere serpilmiştir. Görünüşe ve söylendiğine göre Malatyada her evin bir bahçesi, kuyusu veya çeşmesi vardır. Gerçekte Malatya, bağ ve bahçeleriyle, şehrin nüvesi ortada olmak üzere, Derme suyu ve Derme kanalı boyunca, bir tarafta, güney ve güneydoğuya doğru, Tecde, Barguzu, Kılâyık, İsmetpaşa ve Gündüzbey köy ve kasabalılarıyla, adı geçen suyun kaynağını teşkil eden Pınarbaşı'na kadar, diğer tarafta kuzey-kuzeydoğuya doğru, Eski Malatyaya kadar 25 - 30 kilometre üzerinde hemen hemen kesintisiz olarak uzanan ve Beydağı eteğinden itibaren batı-kuzeybatıya doğru yer yer genişleyip daralan tek ve büyük bir vahadır. Bu vahanın, Malatya

topluluğunun alanını ve sınırlarını esas itibarıyla Derme suyu ve kanalı çizmekte, birçok ve muntazam harklarla sulanan Büyük Malatya bahçeleri bu suyun gidebildiği yere kadar uzanmakta ve yayılmakta, ondan sonra hemen boş istep başlamaktadır. Malatya bu haliyle uzaktan geniş bir istep kenarında ve yüksek bir dağ eteğine yaslanmış muhteşem bir orman gibi görünür. Bu yemyeşil orman içinde evlerin, hattâ köy ve kasabaların varlığı güçlükle seçilebiliyor. Bahçelerin Malatyaya verdiği bu eşsiz manzara, bilhassa gece güzeldir. Malatya, hayatını borçlu olduğu aynı sudan, Derme suyunun kuvvetinden faydalanarak küçük bir idroelektrik santrali kurmuş ve 1929 dan beri elektrik ışığına kavuşmuştur. Şehir gece ağaçlar arasında, pırıl pırıl parlıyan lâmbalar altında eşine ender raslanır bir güzellikle görünür.

Şehrin merkezine girilince, ilk bakışta evler basit, yollar intizamsız, çarşı ve pazar karma karışık görünür ise de, bu ilk izlenim sonradan değişir. Evler kerpiç ve ahşap olmakla beraber zarif bir şekilde inşa edilmiştir. Yollar dar, fakat intizamlı, yer yer tente ve asma dallarıyla örtülü çarşı ve pazar iyi bir tasnife tâbi tutulmuş, muhtelif meslek erbabının yerleri ayrılmıştır (Resim: 4). Asırlık ağaçların gölgesine sığınmış olan büyük cami, geniş avluları, fıskiyeli havuzlarıyla büyük hanlar, hükümet konağı, çarşı ve pazarın yanı başında, ana cadde kenarında büyücek bir meydan etrafında toplanmıştır.

Güneydoğuda, Bey dağının tam eteğinde, ana cadde boyunca uzanan ve bahçeleriyle batı-kuzeybatıya doğru yayılan şehir, dağ eteğinden itibaren havzaya doğru hafif ve muntazam bir eğimle inen ve gittikçe kalınlaşan alüvyonlarla örtülü bir yüzey (*glacis*) üzerindedir.

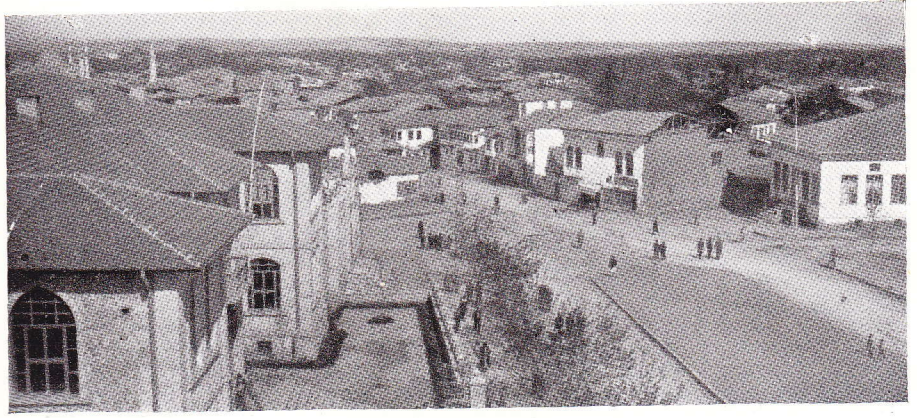
Malatya merkez olduktan sonra şehir merkezi evvelâ doğuya doğru, Elazığ ve Sivas yolları boyunca uzanmış, burada, yolların kavuşak noktasında bir park yapılmış, bulvar haline getirilen Sivas ve Elazığ yolları boyunca şehir biraz ilerlemiş (Resim: 1 ve 2), oldukça zarif evler yükselmiş, yeni ve büyük bir ilkokul yapılmış, ana yoldan itibaren dağ eteğine doğru muntazam ve birbirine paralel sokaklar açılmış ve şimdi bu sokakların iki tarafında gittikçe daha fazla taş ve beton evler yapılmaya başlanmıştır. Fakat bugün, demiryolunun inşasından beri, görünüşe göre şehrin bütün büyüme ve yayılma gayreti demiryolu istasyonuna doğrudur. Malatya şimdi demiryollarımızın başlıca düğüm noktalarından biridir. Pamuklu dokuma fabrikası ile bir endüstri merkezidir ve 37.000 kişiyi bulan nüfusu ile oldukça büyük bir şehirdir.

esas itibariyle Derme suyu ve kanalı
larla sulanan Büyük Malatya bahçeleri
makta ve yayılmakta, ondan sonra he-
ra bu haliyle uzaktan geniş bir istep
yaslanmış muhteşem bir orman gibi
vlerin, hattâ köy ve kasabaların var-
Malatya'ya verdiği bu eşsiz manzara,
ını borçlu olduğu aynı sudan, Derme
yük bir hidroelektrik santrali kurmuş ve
uştur. Şehir gece ağaçlar arasında, pı-
ine ender raslanır bir güzellikle gö-

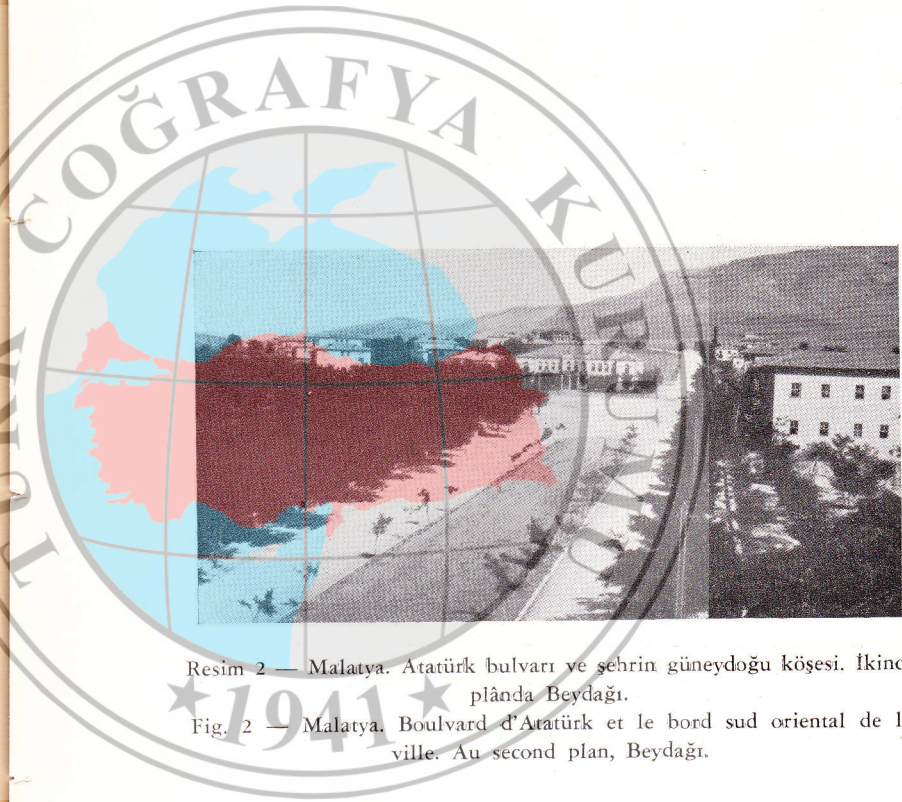
bakışta evler basit, yollar intizamsız,
ise de, bu ilk izlenim sonradan değişir.
zarif bir şekilde inşa edilmiştir. Yol-
ate ve asma dallarıyla örtülü çarşı ve
muhtelif meslek erbabının yerleri ay-
gölgesine sığınmış olan büyük cami,
yük hanlar, hükümet konağı, çarşı ve
arında büyücek bir meydan etrafında

eteğinde, ana cadde boyunca uzanan
yayılan şehir, dağ eteğinden itibaren
r eğimle inen ve gittikçe kalınlaşan
üzerindedir.

şehir merkezi evvelâ doğuya doğru,
burada, yolların kavuşak noktasında
en Sivas ve Elazığ yolları boyunca şe-
dukça zarif evler yükselmiş, yeni ve
itibaren dağ eteğine doğru muntazam
ve şimdi bu sokakların iki tarafında
yapılmağa başlanmıştır. Fakat bugün,
şeye göre şehrin bütün büyüme ve yayıl-
ğrudur. Malatya şimdi demiryolları-
ridir. Pamuklu dokuma fabrikası ile
ri bulan nüfusu ile oldukça büyük bir



Resim 1 — Malatya. Resim güneybatıya doğru alınmıştır.
Fig. 1 — Malatya. Vue prise vers le Sud-Ouest.



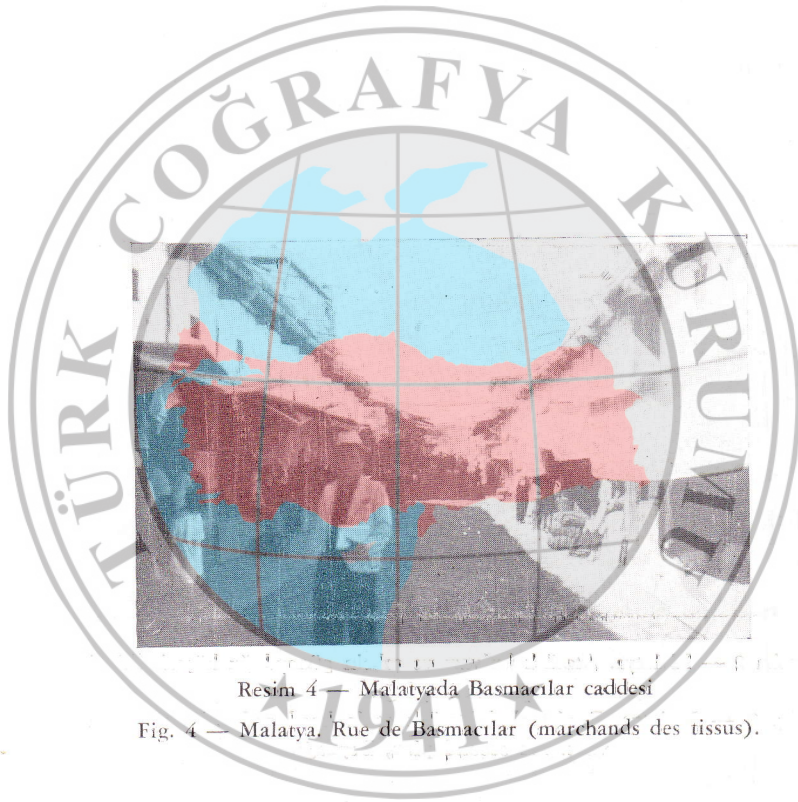
Resim 2 — Malatya. Atatürk bulvarı ve şehrin güneydoğu köşesi. İkinci
plânda Beydağı.

Fig. 2 — Malatya. Boulevard d'Atatürk et le bord sud oriental de la
ville. Au second plan, Beydağı.



Resim 3 — Malatya şehri ve bahçeleri.

Fig 3 — La ville de Malatya et ses vergers.



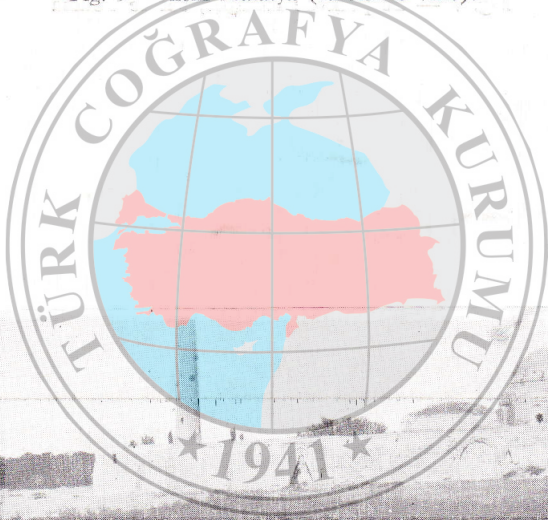
Resim 4 — Malatyada Basmacılar caddesi

Fig. 4 — Malatya, Rue de Basmacılar (marchands des tissüs).



Resim 5 — Eski Malatya

Fig. 5 — Eski Malatya (Ancienne ville).



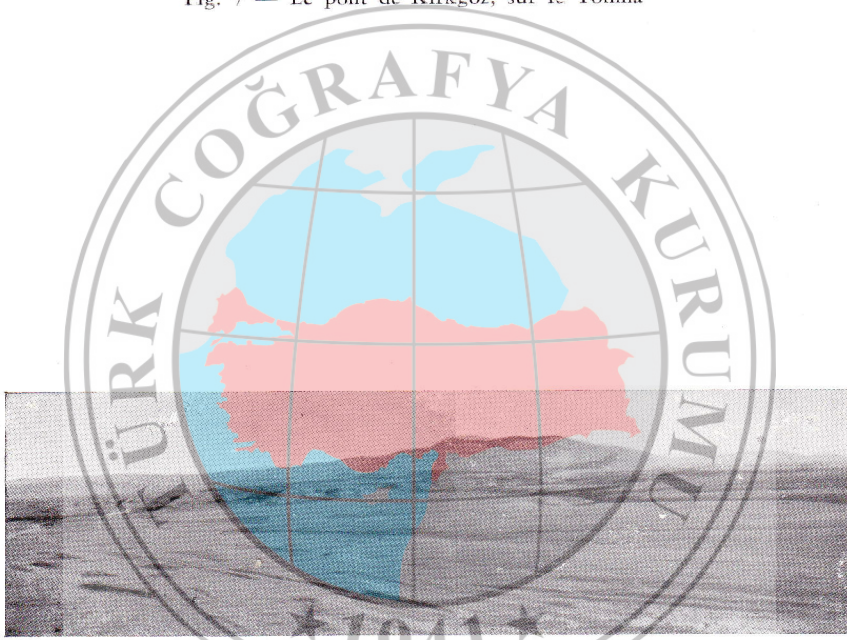
Resim 6 — Eski Malatyada Selçuk Türklerinin güzel bir eseri: Büyükcami.

Fig. 6 — La Grande Mosquée d'Eski Malatya (ville ancienne), l'œuvre des Turcs Seldjoukides.



Resim 7 — Tohma çayı üzerinde Kırkgöz köprüsü.

Fig. 7 — Le pont de Kırkgöz, sur le Tohma



Resim 8 — Malatya havzası

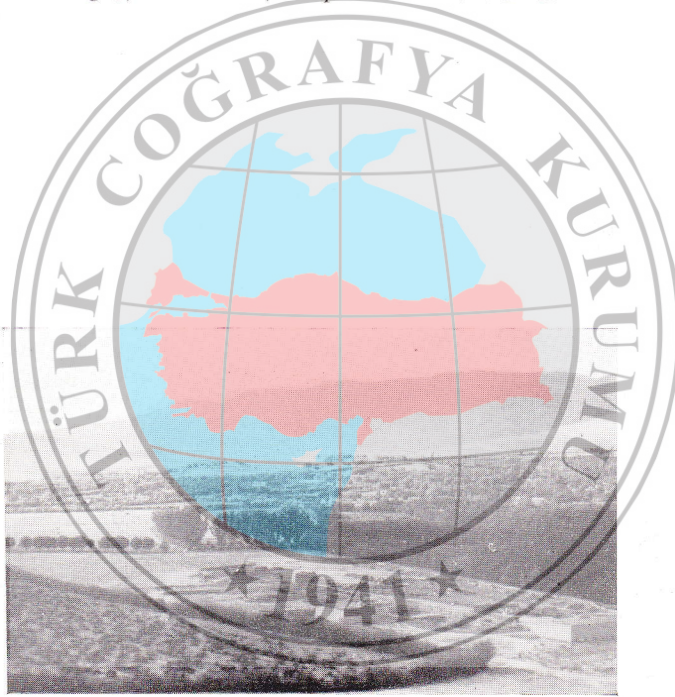
Resim havzanın kuzeyinde Yazıhanıdüzünden güneye doğru alınmıştır. Ön plânda Yazıhanıdüzü. Ortada Tohma vâdisi. Arka plânda Eski Malatya, Orduzu ve Malatya bahçeleri, geride Beydağı.

Fig 8 — Le Bassin de Malatya

Vue prise vers le Sud. Au premier plan, Yazıhanıdüzü et la Vallée du Tohma. Au second plan, les vergers de Malatya. Au fond, Beydağı.



Resim 9, a — Orduzu ve bahçeleri
Resim Tüllük tepesinden güneybatıya doğru alınmıştır.
Fig. 9, a — Orduzu, vue prise vers le Sud-Ouest.

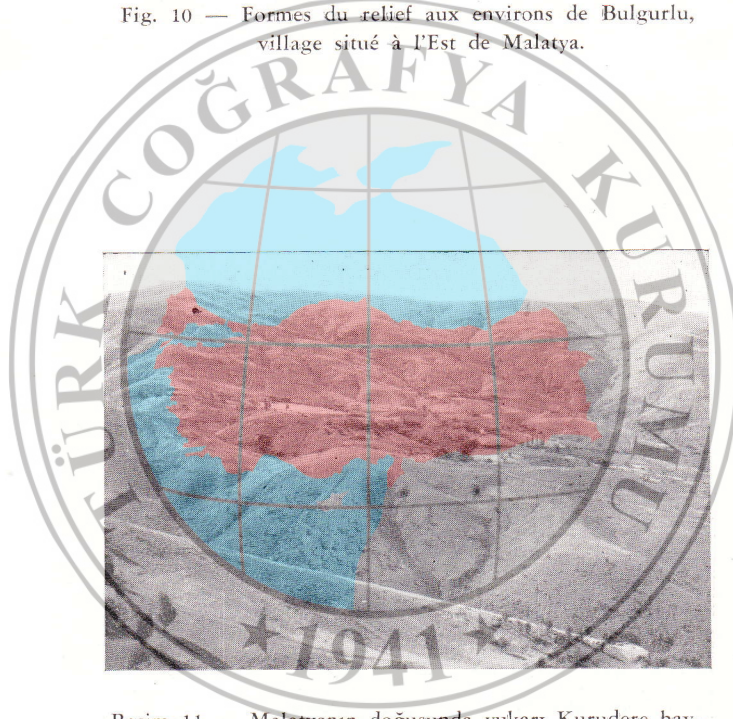


Resim 9, b — Orduzu köyüne ve bahçelerine genel bir bakış.
Resim köyün kuzeyinde yükselen Tüllük tepesinden güney-
doğuya doğru alınmıştır. Ön plânda ve ortada kerpiç yapı
yerleri, Orduzu bahçeleri. Arkada Beydağı.
Fig. 9, b — Orduzu, vue prise vers le Sud-Est. Au fond, Beydağı



Resim 10 — Malatyanın doğusunda Bulgurlu dolaylarında yer şekilleri.

Fig. 10 — Formes du relief aux environs de Bulgurlu, village situé à l'Est de Malatya.



Resim 11 — Malatyanın doğusunda yukarı Kurudere havzası. Resim güneye doğru alınmıştır. Havza, topografya şekillerinde görülebileceği gibi, tamamiyle şistler içinde açılmıştır.

Fig. 11 — Bassin supérieur du Kurudere, affluent de Fırat, à l'Est de Malatya. Le bassin est creusé dans des schistes.



Resim 1. Erbaa kasabasının ana caddelerinden biri (Depremden evvel). Solda dipteki bina 3 üncü ilk okuldur.

Fig. 1. Une des rues principales de Erbaa avant le tremblement de terre. Le bâtiment dans l'arrière plan à gauche, l'école primaire.



Resim 2. Depremden sonra üçüncü ilk okulun durumu
Fig. 2. La même école après le tremblement de terre.

II. ESKİ MALATYA (Eskişehir)

Demiryolu istasyonunun bize 980 olarak söylenen rakımı doğru ise, Malatya şehri merkezinin rakımı, meteoroloji istasyonunun verdiği (800) rakımından farklı olarak, aşağı yukarı 1000-1010 olmak icabeder. Eski Malatyanın rakımı ise yaklaştırma olarak 820 metredir. Bu suretle yeni ve eski şehirler arasındaki yükselti farkı 200 metre kadardır. Aralarındaki uzaklık ise 8 kilometredir.

Eski Malatya, Malatyanın kuzeyinde, Sivas yolu kenarında, Malatya ve Orduzudan gelen ve Tohma suyuna doğru akan pınar sularının kavşak noktasındadır. Yol, Malatyadan itibaren, Malatyadan çıkan dereyi takip ederek az ilerde bu suyu sağda bırakmak suretiyle, Eski Malatyaya doğru tedrici ve muntazam bir eğimle iner. Yolun iki tarafı tamamiyle bahçeliktir. Bahçeler, suyolları, sık bir şekilde örülen çitler, iğde ağaçları, bazan bir, bazan birkaç sıra teşkil eden kavak ağaçlarıyla ayrılmıştır. Yoldan bakıldığı zaman bu çit ve ağaçlar arasında bahçelerin içini görmek mümkün değildir. Bunun için bahçelere girmek lazımdır. Bu bahçelerde hemen daima dörtköşe halinde bilhassa kayısı ağaçlarıyla çevrilmiş tütün tarlalarının başlıca yeri kaplamaktadır.

Malatyadan itibaren altıncı kilometreye doğru bahçeler biter. Yol, dereyi sağda bırakarak solda güney-kuzey doğrultusunda uzanan bir sırtın eteğini takip eder. Bu sırt, Malatyadan itibaren yedinci kilometrede, Selçuklulara ait harap bir binanın bulunduğu yerde aşağıdaki tabakalardan müteşekkildir: içinde fosil bulunmakla beraber yaşları belirtilemeyen beyaz tatlisu kalkerleri, sarımsak ve beyazımsak marnlar, bunların üstünde ince bir kumtaşı tabakası, nihayet en üstte konglomeralar. Bu tabakaların hepsi hafifçe kuzey-kuzeybatıya doğru dalmaktadır. Konglomeralar içinde trakit ve andezit çakılları bulunuyor. Bu çakıllar ancak ilerde göreceğimiz Orduzunun kuzeyinde yükselen Tüllük indifaî tepelerinden gelebilir. Şu halde bu konglomeraların oluşu Tüllük indifaî tepelerinden sonradır ve her halde Neojen olmak icap eder. Yol buradan itibaren hafif bir eğimle ve daima sırtın eteğini takip ederek Eski Malatyaya varır.

Eski Malatya, tahmin edilebileceği gibi, çok harap bir haldedir. Kısmen otlar altında kalan eski yıkık surlarından içeri girildiği zaman eski bir şehirden ziyade bir taş ve toprak yığını ile karşılaşılır (Resim: 5). 2170 kadar görünen ve bugün Malatya merkez kazasına bağlı bir köy teşkil eden nüfusu bir katlı kerpiç evlere sığınmıştır. Geri kalan her şey, camiler, kervansaraylar, hanlar yıkılmış, yollar bozulmuş, otlarla örtülmüştür. Bu taş ve toprak yığını içinde hâlâ ayakta duran ve göze çarpan biricik anıt, Selçuklulardan kalma güzel fakat o da harap bir halde bulunan Ulucamidir (Resim: 6).

Malatyalılar, Cumhuriyet Hükümetinin bu büyük eski Türk abidesini tamir ve muhafaza kararını müjdelediler. Camiin batı kapısında banisi, mimarı ve yapılış tarihi yazılıdır. Anlaşıldığına göre cami Anadolu Selçuklularından Keyhusrev oğlu Giyasettin ikinci Keykavus zamanında Malatya valisi Şehabettin tarafından Husrev adında bir ustaya yaptırılmıştır. Cami hicri 672 tarihinde gene Keykavus zamanında ve Husrev usta eliyle tamir görmüş ve batı yönündeki kapı açılmıştır. Cami Selçuk ve Türk mimari tarzındadır. Duvarlardaki tezyinler çok güzeldir. Fakat bu tezyinlerin bir kısmı, bilhassa çini tezyinler sökülüştür.

Eski Malatyanın bu hazin manzarası, insanı uzun uzadıya düşündürür. Eski Malatya asırlarca büyük ve zengin bir bölgenin, Malatya havzasının biricik merkezi iken, bugün enkaz halinde olan tarihî zenginlikten başka her türlü önemini kaybetmiş, fakir bir köydür. Niçin? Tabiatla bunu izah edecek pek bir şey görünmüyor. Eski Malatya toprağının bereketine hudut olmiyan ve sulama için en elverişli topografya şartları gösteren geniş bir ovada, iki akarsuyun kavşak noktasındadır. Bu bakımdan Eski Malatyanın yeri çok iyidir. Bununla beraber bu yer müdafaa bakımından fenadır ve anlaşıldığına göre, eski Malatyanın ölümünü korunma itibariyle fena olan bu konum şartında ve geçirdiği tarihte aramak lâzımdır.

Malatya havzası pek eskiden beri meskûn bir bölgedir. Eski Malatya Romalıların (Melitene) yahut (Melita) sı, Malatya havzasının en eski şehri değildir. Eski Malatyadan evvel, Malatya havzasının merkezi olarak Asur vesikalarında adı, (Milidia), (Melid), (Melidi) ve en son (Meliddu) olarak görünen Hititlerin Malatyası (Maldija) vardı ki Hitit şehirlerinin genel olarak daha eski zamanlardan, neolitik devrinden kalma iskân noktaları yerinde kuruldukları kabul edildiğine göre, Hititler Malatyasının da daha eski bir Malatya yerinde kurulmuş olması mümkündür. Hititler Malatyası, Eski Malatyanın güneyinde, şimdiki Ordusunun bulunduğu yerde, ovada, Orduzu bahçelerini sulayan Pınarbaşı deresi yahut Elma suyunun kenarında, Arslantepe denilen suni bir tepelik üzerindedir. L. Delaporte (15) burada 1932 ve 1933 senelerinde yaptığı kazılarla milâddan evvel XIII. asra ait bir Hitit sarayı ve bu saraydan sonra Asur hükûmdarlarından Sargon zamanında yapılmış, Asur valilerinden birine ait diğer bir saray meydana çıkarmıştır. Bu suretle Malatya tarih zamanları içinde yerini iki defa değiştirmiş, fakat adı değişmemiş zamanımıza kadar Malatya şeklinde gelmiştir. Hititler Malatyasının tarihi, Neohititlerin bütün tarihi gibi, Asur ve Geldanilere karşı yapılan müdafaa savaşlarında hulâsa edilebilir. Maldija, büyük Hitit İmparatorluğunun doğu hududunda, bu bölgedeki Hitit Kırallığı yahut prensliğinin merkezi idi. Bir aralık (Milâddan evvel 804 - 743), Fırat'ın batısına kadar ülkesini genişlete-

rek Fıratın sol kıyısında, Malatya-Elâzığ yolu kenarında bir kaya üzerinde yazısını bırakmış olan Urartu Kırallığının da (bu yazı Urartu kırallarından I inci Argistis'in oğlu III ncü Sardurri'ye aittir) eline geçtiği anlaşılan Hititler Malatyası, Asurların hücumlarına karşı dört asır kadar dayanmış ve en son milâddan evvel 711 de Asurlar tarafından ele geçirilmiş, ahalişi tehcir edilmiş, ve bundan sonra (Meliddu) Asur imparatorluğunun bir vilâyet merkezi olmuştur.

Hititler Malatyasından sonra kurulan bugünkü eski Malatyanın ilk kuruluşu hakkındaki bilgimiz azdır. Strabon, kendi zamanında Malatya havzasında, ovada bir şehrin bulunmadığını söylüyorsa da, Plinius eski Malatyanın ilk kuruluşunu Semiramis'e atfettiğine göre, eski Malatyanın bugünkü yerinde Strabon zamanından daha evvel kurulmuş olması icap eder. Eski Malatya Trajan zamanına kadar Malatya vilâyetinin aşağı yukarı bugünkü sınırlarına tekabül eden Melitene eyaletinin biricik merkezi kalmıştır. Trajan evvelce daha ziyade bir kale olan Malatyayı büyütmüş, bir site haline getirmiş ve şehre *Melitene* adını verdiği bir Roma lejyonu yerleştirmiştir. Marcus Aurelius zamanında eski Malatya, tamamen hristiyanlardan meydana gelen bir lejyon tarafından işgal edildiği ve gelen düşmanlar gûya bu lejyonunun ettiği dualar neticesinde yıldırımla mahvolduğu için (*Fulminatrix*) lâkabını alıyor. Diocletianus zamanında Malatya ikinci Ermenistanın (*Armenia Secunda*) nın merkezi olmuştur. Kısaca denilebilir ki, eski Malatya Romalılar zamanında, Roma İmparatorluğunun sınırlarını koruyan askerî büyük yollar üzerinde bir Roma lejyonu tarafından daimi surette işgal edilen bir kale, bir sınır şehriden başka bir şey değildi. Eski Malatya, siti buna hiç de elverişli olmadığı halde, coğrafi konumunun gereği olarak bundan sonra da bu rolü oynamıştır.

Romalılardan sonra Bizans zamanında, Justinien İranlıların hücumlarına karşı imparatorluğun hudutlarını tahkim maksadile eski Malatyada pek çok işler yaptırmış, Procopius'a göre eski Malatyayı üçüncü Ermenistan eyaletinin bulvarı ve kalesi haline getirmiştir. Justinien zamanında eski Malatya çok genişlemiş, şehir kalenin dışına taşmış ve Malatyalılar "kiliselerini, resmî binalarını, hamam ve tiyatrolarını, dükkân ve çarşılarını, caddelerini ve büyük bir sitenin diğer bütün teferruatını ovada bina etmişlerdir,.. Malatya bundan sonra bir müddet Bizansın kâh müttefiki, kâh düşmanı olan Ermeni prenslerinin idaresine kalmıştır.

Eski Malatya ilk defa Halife Osman zamanında Habib bin Mesleme tarafından zaptedildi ise de tekrar Bizansın eline geçti, fakat kısa bir zaman sonra, hicrî 36 senesinde Malatya yeniden Araplar tarafından fethedildi ve Müaviye zamanında teşkil edilen Elcezire vilâyetinin merkezi olan Harran

ordugâhına bağlı Sügur, yani Anadolunun bir kısmını teşkil eden Uç teşkilâtına dâhil bölgelerden birinin merkezi oldu. Malatya bundan sonra bütün Emeviler zamanında Bizans'a karşı yapılan savaşlarda müslümanlar için en önemli üslerden birini teşkil etmiştir. Emevilerin sukutu sıralarında V nci Constantin, Costantin Copronyme zamanında Malatya tekrar Bizanslıların eline geçti; şehir baştan aşağı yakıldı, yıkıldı ve bir kısım ahalisi, Rum ve Ermeniler İstanbula gönderildi.

İkinci Abbasî halifesi Elmansur zamanında Malatya yeniden müslümanlar tarafından alındı ve buraya İmam İbrahim oğlu Abdülvehhab adında biri vali tâyin edildi ki bu zatın türbesi veya makamı Malatya civarında Abdülvehhab denilen yerdedir. Halife Mehdi Malatyayı tamir ettirmiş ve anlaşıldığına göre bu işi Hasan bin Kahdaba'ya yaptırmıştır. Bundan sonra Malatya İslâm ve Türk tarihinde büyük bir rol oynamağa başlamıştır. Abbasî halifeleri zamanında Bizans'a karşı savaşlara devam edildi, fakat bu savaşlar Abbasîlerin hilâfeti esnasında, Sügur denilen, ve İslâmların elinde bulunan güney Anadolu bölgelerine gelip yerleşen ve Mehdi ve halefleri zamanında bilhassa Memun ve Mutasim devirlerinde sayıları gittikçe artan Oğuz Türkleri tarafından yapıldı ve hemen hemen müstakilen hareket eden Türk Beyleri tarafından idare edildi. Doğu Roma İmparatorluğuna karşı tam iki asır süren bu savaşlarda, bu sırada Sügur ülkelerinin en büyük ve en mamur şehirlerinden biri haline gelen Malatyanın ve Malatyada yetişen Türk kahramanlarının büyük bir payı vardır ki bu Türk Beyleri arasında İslâm ve Bizans tarihlerinde en çok yer tutan Emir Ömerdir (26). X uncu asrın ilk yarısında VII nci Constantin (Constantin Porphyrogénète) zamanında, 934 senesinde uzun bir muhasaradan sonra Malatya tekrar Bizanslıların eline geçti ve bu tarihten itibaren XI nci asrın ortalarında, Türkmenler tarafından fethedilinceye kadar Bizans'ın elinde kaldı.

Bizans Malatyasına karşı ilk Türkmen akınları 1058 tarihinde başlamıştır. Turgul Beyin saltanatı zamanında Dinar adında bir Türk generali komutasındaki Türk kuvvetleri Fırat boyunca güneye doğru sarkarak Malatyayı zaptettiler (1058). Fakat Dinar bu savaşların birinde pusuya düşerek şehid oldu. Malatya Bizans'ın elinde kaldı. Alp Arslan'ın saltanatı zamanında, 1066 da Türk beyleri Fırat ve Dicle havzasındaki şehirlere ve bu arada Malatyaya da hücum ettiler. 1067 de Türk Beyleri Malatyaya yeniden taarruz ettiler. Malatyada toplanan Bizans ordusu Afşin'in kuvvetlerine dayanmayarak dağıldı ve münhezimler Malatya surlarının içine can attılar (26). Türkler Malatyadan sonra Kayseriye doğru ilerliyerek bu şehri zaptettiler. İşte Malatyaya karşı Türk akınları bu suretle devam etmiş, Malatya birkaç defa «aman» ile alınmış, şehrin idaresi bir müddet, o bölgenin Türk Beyin-

tâbi olmak üzere yerli hıristiyan reislerine bırakılmış ve en son Danişmend'li Gümüştekin tarafından 1101 de zapt edilmiş ve 1106 da birinci Kılıç Arslan'ın eline geçmiştir. Selçukluların Malatyası Ebül Faraca göre 1255 senesinde Moğol istilâsına uğradı ve şehir baştan aşağı yağma ve tahrip edildi. Nihayet Eski Malatya 1391 senesinde Karaman Oğullarını mağlûp eden Yıldırım Beyazıt zamanında Osmanlı İmparatorluğuna dâhil oldu ise de 1400 de Timurlenk'in eline geçti ve şehir son olarak bir defa daha yağma edildi, yakıldı ve yıkıldı. Yavuz Selim Anadolu'nun bu kısmını yeniden Osmanlı İmparatorluğuna ilhak ettiği zaman, Eski Malatya bir harabe halinde idi ve harabe, bilhassa askerlik bakımından fena olan sit'i yüzünden şimdiye kadar olduğu gibi bundan sonra da bir daha doğrulmamış ve en sonra yine ismini değiştirmeden yerini değiştirmek zorunda kalmıştır.

Eski Malatya iki ayrı pınarın (Gündüzbey ve Orduzu pınarları) beslediği suları bol ve yaz kış kurumak bilmiyen iki akarsuyun (Derme ve Elma suları) kavşak yerinde, sulama için topografya şartlarının en elverişli olduğu bir alanda, basık bir ovada kurulmuştur. Bu sit, kalabalık ve toplu bir nüfusu besleyebilecek zengin bir ovaya yakın olmak kaygısı bakımından iyi ise de, askerlik bakımından olduğu kadar sağlık bakımından da fenadır. Askerlik bakımından Eski Malatyanın sitinden daha fena bir sit olamaz. Her ne kadar şehir kuzeyden ve doğudan Tohma suyu ve Fırat tarafından korunuyor ise de, güneyden gelecek istilâlara, bu bölgedeki dağlarda emin bir sığınak bulan düşmanlara karşı şehri koruyacak tabii hiç bir engel yoktur. Bundan başka, Eski Malatya, müdafaası oldukça kolay yüksekçe bir yerde, bir tepe üzerinde kurulacağı yerde, ovada ve basık bir yerde kurulmuştur. Vakıta şehrin etrafında bir sur yapılmıştır. Fakat bu sur tabiaten müdafaası kolay bir sit'in yerine geçememiş, şehri koruyamamıştır. Onun içindir ki eski Malatya, Roma ve Bizans ve İslâm İmparatorluklarının bu hudut şehri istilâ dalgalarından hiç birine karşı gelememiş, Osmanlı İmparatorluğunun sınırları içine girinceye kadar elden ele geçmiş, pek çok defa zapt, yağma ve tahrip edilmiştir. Eski Malatya Osmanlı İmparatorluğunun sınırları içine girdikten ve bir hudut şehri olmaktan kurtulduktan sonra nisbî bir emniyet ve sukûna kavuşmuş ise de esasen harap olan şehir bundan sonra da bir daha doğrulamamıştır. Çünkü sit itibariyle müdafaası güç olan bu şehir bu defa asırlarca Osmanlı İmparatorluğunun nüfuz ve hâkimiyetini tam olarak tanımamış olan bazı göçebe kabilelerin tehdidi altında kalmış, zaman zaman yine yağma edilmiş ve bu hal hemen hemen Cumhuriyetin kuruluşuna kadar devam etmiştir.

Eski Malatya sitinin müdafaası bakımından fenalığına sağlık bakımından fenalığı da katılır. Şehir, evvelce de söylediğimiz gibi, ovada basık bir yerde

kurulmuştur. Nem fazladır. Yazın bu neme katılan şiddetli sıcaklara dayanmak güçtür. Zaman zaman, her istilâdan sonra sulama tesislerinin yüz üstü kalarak bozulduğuna, bataklıklar meydana geldiğine ve şehrin malaryadan da sıkıntı çekmiş olduğuna da şüphe yoktur. Bütün bunlara, dar bir yere, dört duvar arasına sıkışan şehrin asırlardan beri birikmiş süprüntülerinin şehrin havasının bozabileceğini ve bu havayı yazın teneffüs edilemeyecek bir hale getirebileceğini de ilâve etmek lâzımdır.

İşte bugünkü eski Malatyanın bırakılmış ve yıkık halini izah eden başlıca sebepler bunlar olsa gerek. Eski Malatya, Malatyalılar tarafından bırakıldıktan sonra, şehirde kalan fakir köylüler için bir de su sıkıntısı başlamıştır. Gerçekte, daha evvel de söylemiş olduğumuz gibi, eski Malatyaya su iki dereden gelmektedir. Bu sulardan biri olan Derme suyu, ilerde göreceğimiz gibi, Bey deresinin bir kolu olup kaynağını¹ güneyde, Gündüzbeyin biraz ilersinde alır ve bir kanalla Malatyaya doğru akar. Malatyanın bütün bahçelerini sular ve Eski Malatyaya çok zayıf bir akımla gelir; hattâ kurak yıllarda yaz ortalarında hiç gelmeyebilir. Eski Malatyaya gelen öteki su, Elma suyu eski Malatyaya varmadan Orduzundan geçer, bu köyün bütün bahçelerini sular ve artan su eski Malatyaya gelebilir. Bu suretle hemen bütün Malatya ve yakın kasaba ve köylerinin bağ ve bahçelerini sulayan başlıca pınar sularının ağız tarafında, ucunda bulunan ve ancak bu suların artan kısmından faydalanabilen eski Malatya yazın susuz kalmak tehlikesi ile karşılaşmaktadır. Bunu önlemek için, bölgede eskiden konmuş olan bir usule göre, Orduzulular haftada üç gün köylerinden geçen pınar suyunu bahçelerine yöneltmeden olduğu gibi Eski Malatyaya bırakmaktadırlar. Fakat bu usul bilhassa kurak geçen senelerde bozulabiliyor ve Orduzulular usule aykırı olarak bazan suyu olduğu gibi bırakmıyorlar. Bu yüzden iki köy arasında sık sık ihtilâflar çıkmakta ve Eski Malatya için güç durumlar meydana gelmektedir.

III. TOHMA SUYU VE YAZIHANIDÜZÜ

Eski Malatyanın Tohma suyuna uzaklığı yol boyunca 9 kilometre kadardır. Şehirden dereye doğru yerey muntazam bir eğimle iner. Eski Malatyanın bahçeleri yolun sağında sıralanmaktadır. Fakat Tohma suyuna doğru inildikçe bu bahçelerin alanı daralır, ağaçlar seyrekleşir ve yeni binalarıyla daha uzaktan gözümüze çarpmış olan Pamuk Deneme İstasyonu ile beraber bahçeler biter. Buradan itibaren Tohma suyuna kadar Eski Malatyanın tahıl tarlaları ve istep uzanır.

Tohma suyu vâdisi oldukça geniş ve gömük bir vâdidir. Yayla yüzeyi ile vâdi tabanı arasında 40-50 metrelik bir seviye farkı vardır. Vâdi kenarında yayla yüzeyi aşağı yukarı 730-740, vâdi tabanı ise 680-690 metre yükseltidedir. Yayla yüzeyi vâdi kenarında alüvyonlarla örtülü tipik bir seki teşkil etmektedir. Bu eski alüvyonlar içinde, yol kenarında işletilen bir kum ocağında pek çok Nümülit ve Nümülit kırıntıları bulduk. Taraçadan vâdi tabanına evvela oldukça kuvvetli bir eğimle inilir, sonra bir düzlük gelir. Bu düzlük vâdinin her iki aklanında görülmekte ve hemen hemen yatay bir vaziyette bulunan konglomera tabakasına, yani yapı yüzeyine tekabül etmektedir. Bu düzlükten sonra vâdi tabanına yeniden kuvvetli bir eğimle inilir, Vâdi tabanı geniştir. Tohma suyu sazlar arasında, suyu bu mevsimde de bol büyücek bir nehir halinde ağır ağır akmaktadır. Nehirden karşıya, Yazıhanıdüzüne Kırkgöz köprüsü ile geçilmektedir. (Resim: 7).

Güneyde Tohma suyu ile kuzeyde Kuruçay arasında, güney —kuzey doğrultusunda 15 kilometre ve batıda takriben Mısır deresile doğuda Fırat arasında, batı—doğu doğrultusunda 20-25 kilometre üzerinde uzanan Yazıhanıdüzü hafifçe dalgalı ve genel olarak doğuya, Fırata doğru biraz eğimli 740-750 metre yükseklikte bir yayla, susuz, ağaçsız, ekimsiz, boş kuru bir ıstaptır. Bu suretle Tohma suyu ile ayrılan Malatya havzasının güney ve kuzey kısımları arasında pek büyük bir tezad göze çarpmaktadır. Bu tezadın sebebi meydandadır. Bir tarafta, güneyde su bolluğu, diğer tarafta, kuzeyde susuzluk. Yazıhanıdüzü susuz bir bölge, Tohma suyu, Kuruçay ve Fırat gibi üç büyük nehir arasında uzanan bir çöldür. Bu garip duruma son vermek, bölgenin güney ve kuzeyinden boş yere akan nehir sularından faydalanmak lâzımdır. Bugünkü büyük su işlerimiz arasında böyle bir projenin bulunup bulunmadığını bilmiyoruz. Bununla beraber olmaması güçlük le düşünülebilir. Temennimiz bu projenin bir an evvel gerçekleştirilmesidir. Bu suretle bugün bir çölden başka bir şey olmiyan Yazıhanıdüzünde belki birincisinden daha zengin, daha kalabalık ve daha yeşil bir Malatyanın doğacağına hiç şüphe edilmemelidir. Gerçekten Yazıhanıdüzünün biricik kusuru susuzluktur. Buna karşılık toprak son derece münbit olmak icabeder. Çünkü evvelce işaret ettiğimiz gibi, Malatya havzasının bu kısmında toprak çok ince unsurlardan müteşekkil, yumuşak, lös vasıflarını haizdir. Diğer taraftan Yazıhanıdüzünde topoğrafya şartları da sulamaya çok elverişli görünmektedir.

Yazıhanıdüzünde relyef basittir. Bölge tamamıyla konglomeralardan müteşekkildir. Ve bu konglomeralar, görebildiğimiz her yerde yatay tabakalar halindedir. Yayla yüzeyi ise Fırata doğru eğimli olup konglo-

mera tabakalarını mailen kesmektedir. Şu haled Yazıhanıdüzü eski bir aşınma yüzeyidir. Yayla Tohma suyu ve Kuruçay vâdilerine yaklaşıldığı zaman daha dalgalı, daha engebeli bir şekil alır. Bu engebeler, yayla içine gömülü Tohma suyu ve Kuruçay vâdileri gibi, Malatya havzasının Fırat tarafından müsaderesinden sonraki aşınmanın eseridir (Resim: 8).

IV. ORDUZU VE DOLAYLARI

Orduzu Malatyanın doğu kuzeyinde, şehirden aşağı yukarı 5 kilometre uzaklıkta 300 evli ve 1935 nüfus sayımına göre 1873 nüfuslu büyücek bir köydür. Köy evleri bağ ve bahçelere dağılmış olup yeşillikler içinde kaybolmaktadır. Yanık rengi ve sarp yamaçları ile daha uzaktan indifai olduğunu belli eden Tüllük tepesi, köyün ortasından geçen derenin, Elma suyu yahut Pınar deresinin sağ aklarını teşkil etmek üzere köyün hemen kuzeyinde yükselmektedir. Uzun zamandan beri arkeolojik araştırmalara sahne olan Arslantepe köyü içinde, derenin sol kıyısı üzerindedir.

ARSLANTEPE:

Köye girmeden evvel ilk Malatya şehrini, Hititler Malatyasını (Mal-diya) yakından görmek üzere Arslantepede durduk. Arslantepe dere kenarında 200 metre kadar uzunlukta ve 30 metre yükseltide konglomeralar üzerinde yükselen büyük bir hüyük, suni bir tepedir. Son kazıların meydana koyduğu bu bedahat olmasa bile, Arslantepenin suni bir tepe olduğu ve bir Eti sitesine tekabül ettiği bakınca anlaşılabilir. Gerçekten tepe zengin bir ovada ve bir çay kenarında yükselmekte ve suni tepelerin karakteristik bitkilerini taşımaktadır. 1932 ve 1933 senelefinde M. Delaporte idaresinde bir Fransız heyeti tarafından yapılan kazılar neticesinde milâddan evvel XIII üncü asra ait hiyeroglifik lejandlarıyla büyük kapısı, arslanları ve VIII nci asra ait bir Hitit kralının heykeliyle beraber bir Eti sarayı meydana çıkarılmıştır. Bu sarayın yerine evvelce söylediğimiz gibi, Asur hükümdarlarından Sargon zamanına ait bir Asur valisinin sarayı geçmiştir. Arslantepedeki araştırmalar henüz bitmemiştir. Bizim geçtiğimiz sıralarda M. Delaporte araştırmalarına devam etmekte idi ve kazılar 27 metre derinliğe kadar inmişti. Eti siteleri genel olarak eneolitik sitelerin yerine kurulduklarına göre Malatyanın en eski tarihini aydınlatacak olan bu araştırmaların neticesini ilgi ile beklemek lâzımdır. Malatya havzasında, Orduzu içinde, karşı kıyıda, Malatya - Elâzığ yolu üzerinde Hacıhalil çiftliğine yakın bir yerde diğer bir takım höyükler daha görülmektedir. Bun-

lar, bölgenin merkezi ve en büyük şehri olan Arslantepeden başka Malatya havzasında diğer bir takım Hitit şehirlerinin daha mevcut olduğunu göstermektedir.

ORDUZU:

Orduzu büyük bir köydür. Köy dere boyunca sıralanmış üç mahalleye ayrılmıştır: Pınarbaşı, Köşebaşı, Arslantepe. İskân çok dağınıktır. Kerpiçten evler bahçelere serpilmiştir (Resim: 9). Malatyada olduğu gibi, burada da bahçelerin etrafı su yolları, kavak ve ığde ağaçları, çit yahut taşların üst üste getirilmesiyle çok basit bir şekilde yapılmış duvarlarla çevrilmiştir. Bu bahçelerde meyve ağaçları, bilhassa kaysı ve seyrek olarak şeftali, elma, armut, ceviz ağaçları büyük bir yer tutmaktadır. Bununla beraber Orduzu ziraatında meyve ağaçlarının ve bağların önemi ikinci derecededir. Meyve bahçeleri, ilerde göreceğimiz gibi, daha ziyade güneyde Malatya ve İsmetpaşa kasaba ve köylerinde toplanmıştır. Orduzunda daha çok buğday, arpa, tütün ve sebze yetiştirilmektedir.

Orduzunda ziraat gerçek mânasıyla entansiftir. Bu ziraat bir çiftçilik değil, sulamaya dayanan, münavebe tatbik eden ve ağaçlar arasında kalan küçük toprak parçalarından maksimum verim almağa çalışan bir bahçıvanlıktır. Öğrendiğimize göre Orduzu ziraatında buğday başta gelmektedir. Ekim günde, eylülün ortasında başlar ve tohum tarlaya atıldıktan bir ay sonra tarlaya bir su verilir. İlkbaharda, nisan ve mayıs aylarında buğday tarlalarına bir veya iki su daha verilir ve haziran ortalarına doğru hasad başlar. Buğdaydan sonra aynı tarlaya bostan, sebze (biber, lahna, ispanak, şalgam v.s.) tütün, kabayonca ekilir. Bir kabayonca tarlası altı yedi sene devam eder ve her biri bir suya tekabül etmek üzere senede 5-6 biçim alınır. Köyün ziraatında tütün önemli bir yer tutmaktadır. Evvelce yapılan afyon ekimi, fiyatların düşmesi üzerine bırakılmış ve afyon tarlaları tütün tarlalarına çevrilmiştir. Bu suretle tütün köy ziraatında eskisine nazaran bugün daha büyük bir yer kazanmıştır. Orduzunda tütün haziranda ekilmekte ve eylül başlangıcına doğru toplanmaktadır.

ORDUZU PINARBAŞISI:

Orduzunda bütün ziraat, bütün hayat Malatya havzasının diğer bütün vahalarında olduğu gibi, sulamaya dayanmaktadır. Orduzuya su Pınarbaşından gelmekte ve Pınarbaşı suyu yahut Elma suyu adıyla köyün ortasından geçmektedir. Bu su bütün Orduzu bahçelerini besledikten başka, Orduzunun beş altı kilometre kuzeyinde ve aşağısında bulunan eski Ma-

latyanın bir kısım bahçelerini de sulamaktadır. Dere eski Malatyaya olduğu gibi bırakıldığı günlerde (haftada üç gün) büyücek ve hızlı akan bir çay halinde Orduzundan geçmektedir. Köy değirmeninin bulunduğu yerde derenin genişliği 3 metre, derinliği 50-60 santimetre idi.

Pınarbaşı, Orduzunun güney doğusunda, Malatya - Elâzığ yolu üzerinde, Malatyadan 6 kilometre kadar uzaklıkta, sözü geçen yolun biraz aşağısındadır. Pınar başlıca üç kaynak halinde meydana çıkmakta ve biraz sonra büyücek bir dere teşkil etmektedir. Daha aşağıda vâdi boyunca dereyi besleyen bir kaç kaynağa daha raslanmaktadır ki bunlardan biri Arslantepe'nin etegindedir. Orduzunun içme suyunu temin eden bu sonuncu kaynağın çok eskiden kalma suni bir kaynak olması çok muhtemeldir. Pınarbaşında, kaynak noktalarında suyun sıcaklığı 16-17 derece kadar idi. Pınarbaşının bulunduğu küçük bir havza halindeki vâdi ve tepeler çıplaktır. Vâdi boyunca ağaçlıklar ve Orduzu bahçeleri biraz aşağıda başlamaktadır. Pınarbaşının bulunduğu bu alana bakıldığı zaman yerey genel heyetiyle üstü açılmış bir kubbe, bir antiklinal intibasını veriyor. Vâdi aklanları göl kalkerleri, Prof. Chaput'ye göre, yaşları katiyetle tâyin edilememekle beraber, Jips serisinin üst kısmına, yani yukarı Oligosene ait olması muhtemel olan ovoidli kalkerlerden müteşekkildir. Bu kalkerler marnların üzerinde kornişler teşkil ediyor. Her iki tabaka dalgalı olup Pınarbaşı vâdisi tarafından açılmış bir antiklinal durumunu göstermektedir. Bu kalker ve marnların altında kuzey kuzeybatıya doğru kuvvetle dalan ve Malatya - Elâzığ yolu güneyinde, Beydağının Malatya havzasına bakan üst yamacına tekabül etmek üzere yüksek ve çok dik kornişler teşkil eden Nümülitli kalkerlerin bulunması icap eder. Düşünülebilir ki kaynak bu kalkerlerin çatlaklıklarından çıkmakta ve derinlerden gelmektedir.

Bununla beraber Pınarbaşından itibaren Malatyaya doğru, Malatya-Elâzığ yolunun iki tarafındaki yerey daha yakından incelendiği zaman yapının çok karışık olduğu görülür. Malatya yolu bu noktada geçilir ve Kiepert hartasında Vank olarak işaret edilen ve birkaç ağaç ve harap bir bina-dan ibaret olan yere doğru Beydağının bu yamacı tırmanılırsa, evvelâ, yolun hemen kenarında, Kuzey kuzeybatıya doğru kuvvetle dalan hafif yeşile çalan bir gre tabakasına, sonra bunun topografya itibariyle üstünde siyaha yaklaşan mor renkte ve dağdan inen sel yataklarının teşkil ettiği eğim inkitaından aşınmaya karşı çok dayanıklı olduğu anlaşılan çok sert kalkerler yahut kalker kongomeralara raslanır. Bu tabakanın içinde fosil bulunmadığı gibi, dalış doğrultusu da tayin edilememiştir. Bu kalkerlerin topografya bakımından üstünde marnlar, daha üstte çok dik kornişler teşkil eden Nümülitli kalkerler vardır. İlk bakışta mor kalkerlerin marnlarla beraber,

üst kornışı teşkil eden ve bunların altında zannedilebilecek olan Nümülitli kalkerlere jips serisinin bir geçişi olabileceği düşünülebilir ise de, tabakaların durumu bunu teyid etmiyor. Kalker konglomeralar stratigrafi bakımından gerçekte marnların ve nümülitli kalkerlerin altındadır ve bunların burada üstü açılmış bir antiklinalin temeli olarak yahut fay ianesiyle yüzeye çıkmış olduklarını kabul etmek icap eder. Nümülitli kalkerler Lutesien olduklarına göre [3] bunların altında sözü geçen tabakaların üst Kre-taseye ait oldukarı düşünülebilir.

Yarı yamaçta, Vank denilen mevkiden Yıkılgantepeşi doğrultusunda yola doğru inilirse, yol kenarında ve Yığılgantepeşi eteğinde 25 - 30 derecelik bir açı ile kuzey kuzeybatıya, yani Malatya havzasına doğru dalan Nümülitli kalkerlere ve bunların üstünde açık bir şekilde diskordan bir halde Yıkılğan tepesini teşkil eden ve görünüşte hemen hemen yatay vaziyette bulunan marnlar ve göl kalkerlerine raslanır. Bu marn ve kalkerler Prof. Chaput'ye göre üst Oligosen, yahut Neojendir. Bu takdirde yine Prof. Chaput'nün söylediği gibi, asıl jips serisinin burada bir fay yahut göl kalkerlerinin bir transgresyonu neticesinde görünmez olduğunu kabul etmek icabeder.

TÜLLÜK TEPEŞİ

Tüllük tepesi, evvelce de söylediğimiz gibi, Ordusunun hemen kuzeyindedir. Çıplak ve yanık manzarası, köye hâkim sarp ve kayalık yamaçlarıyla daha uzaktan volkanik olduğunu belli etmektedir. Gerçekte Tüllük yahut Küllük denilen ve en yüksek noktası 1050 metre yükseltiyi bulan bu engebeli çıplak ve çorak bölge, bir değil, birçok tepelerden ve depresyonlardan müteşekkil indifai bir alandır. Tüllük tepesine Arslantepeden gidilirse, Ordusunun içinden çıtlar yahut taş taş üstüne bindirilmiş duvarlarla çevrili bahçeler arasından, hem yol hem su yolu işini gören dere yataklarından geçmek lâzımdır. Tepeye yaklaşıldığı yerde büyük ve basık bir höyük ve köyün mezarlığı vardır. Tüllük tepesi tabanını trakit lâvları teşkil etmektedir. Bunların üstünde tepeye doğru kornış teşkil eden andezit blokları yükselmektedir. Dalış vazıh olmamakla beraber kuzey kuzeydoğuya doğru gibi görünmektedir. Bu hâkim tepeden güney ve batıya doğru bakılırsa etekte kıvrılarak uzanan bütün Ordu bahçeleriyle beraber Malatya havzasının güney kenarını ihtiva eden bir manzara ile karşılaşılır (Resim: 9). Kuzeye doğru bakılırsa tepeler ve bunların üstünden uzakta, alçakta parıldayan sularıyla Fıratın bir kısım çığı, Kuru çay ve Tohma suyu ile kavuşak alanı görülür. Aynı doğrultuda ve tam önde keskin bir sırtla çevrelenmiş ve ilk bakışta bir krateri andıran bir depresyon ve bunun ötesinde dik ve çıplak ya-

maciyle bir sırt göze çarpar. Bu sırt depresyona hâkim beyazımtrak korinişiyle uzaktan kalker manzarasında ise de yanına yaklaşıldığı vakit bunun kalker değil, bir lâv kuestası olduğu görülür. Lâvlar burada aşağı yukarı 15-20 derecelik bir açı ile güney güneybatıya doğru dalmaktadır. Öyle ki depresyon Prof. Charput'un dediği gibi gerçekten bir sinklinal teşkil edebilir ve bölge nümülitik ise sinklinali dolduran Neojen depoları sonradan süprülüp götürülmüş olabilir. Bununla beraber depresyonda ötede beride kalmaması icap eden Neojen üzine tesadüf edilemedi.

Tüllük tepesinden güney doğrultusunda, Pınarbaşına doğru gidilirse, Pınarbaşının kuzeyindeki kalker tepelerle Tüllük tepesini ayıran bir depresyona inilir. Bu depresyona, biri Pınarbaşı deresine, diğeri doğrudan doğruya Fırata akan Hacıhalil deresine yahut kuru dereye doğru ters doğrultularda akan ve bu mevsimde suları olmıyan iki akarsu yerleşmiştir. Hacıhalil deresi kolunun taban seviyesi daha alçak olduğu için Pınarbaşı deresi kolunu müsadere edecekmiş gibi görünmektedir. Bu durum Tüllükten inerken göze çarpmaktadır. Gerçekte bu depresyon bir dislokasyon çizgisine tekabül etmektedir. Tüllük tepesi lâvları, tepeden inerken görülebileceği gibi kuvvetli bir eğimle güneye doğru dalmaktadır. Depresyona inilince karşı yamaçta yeşilimtrak bir gre tabakasına ve bunun üstünde kuzeydoğu doğrultusunda bir kuesta teşkil eden ve pek çok Nümülit ihtiva eden Nümülitli kalkerlere yahut kalker konglomeralarına raslanır. Kalker konglomeralar açıkça kuzeye dalıyorlar. Bu kalker konglomeraların depresyonun karşı yamacında andezitlerle değme yerinde silişleşmiş olmaları, bunların andezitlerden daha eski olduklarına şüphe bırakmamaktadır. Tüllük tepeleri havzanın ortasında münferit tepeler gibi görünür ise de hakikatta bu tepeler Selvi dağı ve Kara tepe gibi diğer bir takım tepelerle kuzeye doğru devam etmektedir.