

TÜRKİYE'DE ZEYTİNCİLİK

Prof. Celâl AYBAR, Ankara

Zeytinciliğin milli ekonomimizde oldukça mühim bir yeri vardır. Bir yandan dâhili bir istihlâk maddesi olarak yağ ihtiyacını karşılamakta, diğer cihetten bir ihrâc maddesi olmak itibariyle dış ticaretimizin önemli bir unsurunu teşkil etmektedir. Aynı zamanda sabun endüstrisinin başlıca ilk maddesi olmak bakımından da zeytinciliğin hususi bir ehemmiyeti vardır.

İstatistik Umum Müdürlüğü son aylarda Türkiye'de zeytinciliğin durumunu ve gelişmesini gösteren bir istatistik neşreylemiştir [1].

Bu eserde vilâyetler ve kazalar itibariyle zeytin ağaçlarının sayısı, her yıl elde edilen zeytin, bundan yemekliğe ve yağa ayrılan miktar, çıkarılan zeytinyağı, köylü elinden çıkarken taahhüt eden zeytin tanesi ve yağı fiyatları ve bu fiyatlara göre bunların bedelleri, başlıca şehirlerde zeytinyağı ve tanesi fiyatları, memleketler itibariyle zeytin ve zeytinyağı ithalât ve ihracatı ve dünya zeytin istihlâtı hakkında etraflı malûmat mevcuttur. Bu malûmatın ithalât ve ihracat ile fiyatlara ait olan kısmı hariç olmak üzere diğerleri vilâyet ve kazalarda Ziraat Vekâleti teşkilâtının yaptığı tahminlere istinad etmektedir.

ZEYTİN ALANLARI:

Eserin baş tarafında da izah olunduğu gibi, Türkiye zeytin ağacının vatanıdır. Akdeniz kıyılarının bitkisi olan bu ağaç memleketimizin güney ve batı bölgelerinde büyük ormanlar halinde geniş toprakları kaplar. Kuzey kıyılarımızda da mahdut yerlerde toplu olarak az miktarda zeytinlikler mevcuttur.

Zeytin ağacı kuzey, kuzeydoğu ve kuzeybatı rüzgârlarından müteessir olur. Bu sebeple kuzey rüzgârlarına kapalı olan yerlerde, eğer ağaçların duruşu güney'e bakıyorsa arz derecesi itibariyle hayli kuzey yerlerde de yetişebilmektedir. Bu kabilden olarak Artvin ve Yusufeli civarında da zeytin ağaçlarına raslanmakta, Sakarya kıyılarında, Eskişehir civarında ve hattâ daha yukarılarda yabani zeytin ağaçları görülmektedir. Güney kıyılarımızda da ormanlar arasında birçok yabani zeytinlikler vardır. Bunlar bazan diğer yabani ağaçlarla karışık bir haldedirler.

[1] Zeytincilik istatistiği (1936 - 42), İstatistik Umum Müdürlüğü Yayınlarından. No. 213 (88 sayfa).

Yine aynı eserde verilen malûmata göre 1936 da Ankara'da toplanan Zeytin Komisyonu bilhassa Antalya, Muğla, İçel, İzmir, Çanakkale, Balıkesir, Bursa vilâyetlerinde kesif yabancı zeytin ormanları mevcut olduğunu tesbît eylemiş ve bu ormanlarda 54 milyon kadar yabancı zeytin ağacı tahmîn eylemiştir.

Komisyon, Ege, Marmara ve Akdeniz bölgelerini kesif zeytin bölgesi olarak kabul etmekte ve Karadeniz, Seyhan, Gaziantep havalisinde de perakende ve ekonomik ehemmiyeti nisbeten az zeytinlikler bulunduğuna işaret eylemektedir.

İstatistik Umum Müdürlüğünün bu eserde topladığı malûmata göre, zeytin ağaçları sayısı, 1936 - 42 seneleri arasında ortalama olarak 28 milyondur. Bu ağaçlar aynı devrede ortalama olarak 284 bin hektarlık bir saha işgal eylemektedir.

Umumi İstatistik Yılığının Ziraat kısmında memleket mesahasının umumi bölünüşünü gösteren 1934 senesine ait tablolarda zeytinliklerin sahası (346) bin hektar olarak gösterilmiştir ki bu rakam, umum memleket mesahasının % 0,44 kısmına tekabül etmektedir. Bu iki rakam arasındaki fark, birincisinin her sene mahsulünden istifade olunan her nevi zeytinliklere, ikincisinin ise sureti umumiyede mevcut olup mahsulünden istifade edilen ehli zeytinlikler ile mahsulünden ancak vakit vakit istifade olunan yabancı zeytinliklere ait bulunmasından ileri gelse gerektir [1].

Zeytin ağaçlarının, meyvasından istifade olunan bütün ağaçlar ile bağlar arasındaki yeri, beş senelik (1937 - 41) ortalama göre % 16 olarak hesap edilmiştir.

ZEYTİNCİLİĞİN COĞRAFİ DAĞILIŞI:

Zeytinciliğin memleket içinde coğrafi dağılışı ve başlıca zeytin bölgelerini belirtmek için birinci derecede akla gelen usul, zeytin ağaçları bulunan sahaları kesafet ve ehemmiyetlerine göre tesbît etmektir. Fakat zeytinciliğin iktisadî önemi, ağaç sayısından ziyade zeytin istihsalî ile ölçülebileceğine göre, bu hususta istihsalâtı esas olarak almayı daha uygun gördüm.

Zeytincilik istatistiklerinin zeytin tanesi ve zeytinyağı istihsalâtı hakkında verdiği rakamların ortalamasına nazaran başlıca zeytin yetiştiren vilâyet ve kazalarımızın yedi senelik istihsal ortalamaları aşağıdaki cetvelde gösterilmiştir:

[1] Zeytincilik istatistiklerinde vilâyetler ve kazalar itibariyle ağaç sayısını gösteren tablolarda aynı kaza veya vilâyet içinde rakamların, bazan seneden seneye farklı olarak değiştiği göze çarpmaktadır. Bu farklar, Zeytin bölgelerinde ehli zeytin gibi zeytininden yağ çıkarılan yabancı zeytin ağaçları dahi mevcut bulunması ve bunlardan bazı senelerde mahsul alınması sebebiyle istatistiklere dahil edilerek bazı senelerde mahsul alınmadığından istatistiklerden hariç tutulması ile izah olunmaktadır.

ORTALAMA ZEYTİN VE ZEYTİN YAĞI İSTİHSALATI [1]

(Vilâyet ve kazalar itibariyle)

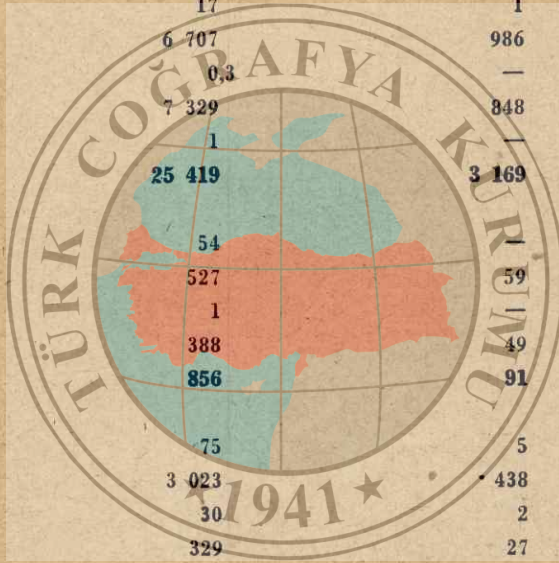
1936 — 1942

Vilâyet ve Kazalar	Zeytin İstihsalâtı Ton	Zeytin yağı İstihsalâtı Ton
AYDIN:		
Merkez Kazası	13 579	2 558
Bozdoğan	2 710	504
Çine	3 343	606
Karacasu	176	27
Nazilli	9 671	1 349
Söke	3 401	637
YEKÜN	32 883	5 684
BALIKESİR:		
Ayvalık	23 492	5 028
Bandırma	1 857	62
Burhanlı	18 357	3 630
Edremit	30 414	5 971
Erdek	2 722	260
YEKÜN	76 843	14 952
BURDUR:		
Bucak	53	7
YEKÜN	53	7
ÇANAKKALE:		
Merkez Kazası	1 568	286
Ayvacık	18 377	3 391
Bayramiç	823	153
Biga	64	3
Bozcaada	45	7
Eceabat	639	105
Ezine	4 063	667
Gelibolu	38	3
İmroz	2 025	326
Lapseki	225	29
YEKÜN	27 999	5 077

[1] Vilâyet yekûnlarında görülen rakamlar kazalara ait ortalamaların yekûnları ol-
mayıp, her vilâyetin yedi senelik istihsalinin ortalamasıdır.

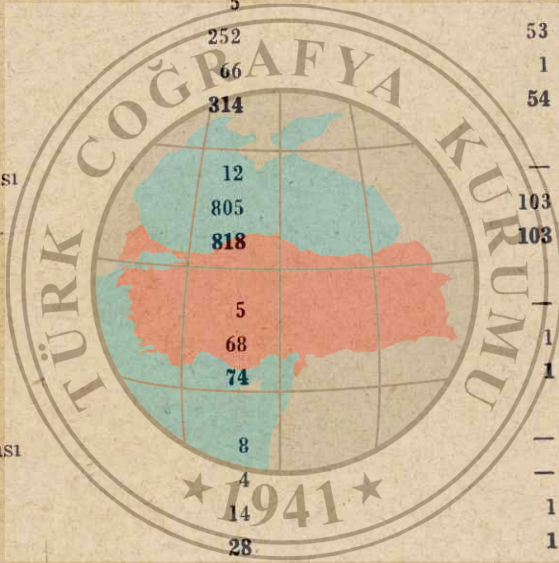
Vilâyet ve Kazalar	Zeytin İstihsalâtı Ton	Zeytin yağı İstihsalâtı Ton
DENİZLİ:		
Merkez Kazası	14	—
Buldan	1	—
Sarayköy	41	—
YEKÛN	56	—
İZMİR:		
Merkez Kazası	4 576	1 249
Bayındır	7 257	1 414
Bergama	5 474	1 115
Çeşme	605	137
Dikili	2 323	434
Foça	974	246
Karaburun	783	171
Kemalpaşa	2 573	421
Kuşadası	2 483	492
Menemen	2 767	533
Ödemiş	3 622	712
Seferihisar	1 293	303
Tire	2 180	478
Torbali	6 928	848
Urla	3 050	760
YEKÛN	45 684	9 008
İSPARTA:		
Sütçüler	2	—
YEKÛN	2	—
MANİSA:		
Merkez Kazası	10 267	2 650
Akhisar	3 933	943
Alaşehir	218	49
Kırkağaç	795	145
Salihli	99	11
Soma	2 605	430
Turgutlu	821	131
YEKÛN	18 964	4 129
MUĞLA:		
Merkez Kazası	1 215	208
Bodrum	1 379	280

Vilâyet ve Kazalar	Zeytin İstihsalâtı Ton	Zeytin yağı İstihsalâtı Ton
Datça	252	44
Fetiye	535	101
Köyceğiz	100	15
Marmaris	52	9
Milâs	13 795	2 699
YEKÛN	17 330	3 296
BURSA:		
Merkez Kazası	545	62
Gemlik	8 760	995
İzmit	2 402	323
Karacabey	17	1
Mudanya	6 707	986
Orhaneli	0,3	—
Orhangazi	7 329	848
Yenişehir	1	—
YEKÛN	25 419	3 169
İSTANBUL:		
Adalar	54	—
Kartal	527	59
Şile	1	—
Yalova	388	49
YEKÛN	856	91
KOCAELİ:		
İzmit	75	5
Gebze	3 023	438
Geyve	30	2
Gölcük	329	27
Karamürsel	1 480	130
YEKÛN	4 925	600
TEKİRDAĞ:		
Şarköy	336	63
YEKÛN	336	63
ANTALYA:		
Merkez Kazası	411	49
Akseki	9	—
Alanya	174	20
Gündoğmuş	18	3



Vilâyet ve Kazalar	Zeytin İstihsalâtı Ton	Zeytin yağı İstihsalâtı Ton
Fınıke	40	5
Kaş	307	45
Manavgat	139	16
Serik	107	15
YEKÜN	1 201	153
G. ANTEP:		
Merkez Kazası	1 230	250
İsahiye	6	1
Kilis	7 047	1 994
Nizip	4 834	1 180
YEKÜN	13 118	3 425
HATAY:		
Antakya	15 506	2 021
Dörtyol	22	2
Hassa	11	2
İskenderun	694	124
Kırıkhan	12	2
Reyhanlı	576	83
Yayladağ	716	149
YEKÜN	17 540	2 385
İÇEL:		
Mersin	1 194	115
Anamur	23	3
Gülnar	21	3
Mut	794	128
Silifke	802	137
Tarsus	1 214	142
YEKÜN	4 042	528
MARAŞ:		
Merkez Kazası	242	63
YEKÜN	242	63
SEYHAN:		
Adana	42	—
Bahçe	4	0.3
Dörtyol	10	—
Kadirli	21	—
Karaisalı	4	—

Vilâyet ve Kazalar	Zeytin İstihsalâtı Ton	Zeytin yağı İstihsalâtı Ton
Kozan	157	3
YEKÛN	226	4
ÇORUH:		
Artvin	482	50
Yusufeli	537	55
YEKÛN	1 020	106
MARDİN:		
Merkez Kazası	—	—
Cizre	5	—
Derik	252	53
Kızıltepe	66	1
YEKÛN	314	54
URFA:		
Merkez Kazası	12	—
Birecik	805	103
YEKÛN	818	103
KASTAMONU:		
Cide	5	—
İnebolu	68	1
YEKÛN	74	1
SİNOP:		
Merkez Kazası	8	—
Ayancık	4	—
Gerze	14	1
YEKÛN	28	1
TRABZON:		
Merkez Kazası	4	—
Akcahat	211	10
Vakfıkebir	24	—
YEKÛN	240	10
ZONGULDAK:		
Merkez Kazası	0,7	—
Bartın	2	—
Devrek	0,6	—
Ereğli	1	—
YEKÛN	4	—



Bu tablodaki rakamları vilâyetler itibariyle hülâsa ettiğimiz takdirde baş-
hca müstahsil vilâyetler ve bunların her birinin umumî yekûndaki nisbî ehem-
miyeti daha ziyade tebarüz edecektir:

VİLÂYETLER İTİBARIYLA ZEYTİN VE ZEYTİNYAĞI İSTİHSALATI

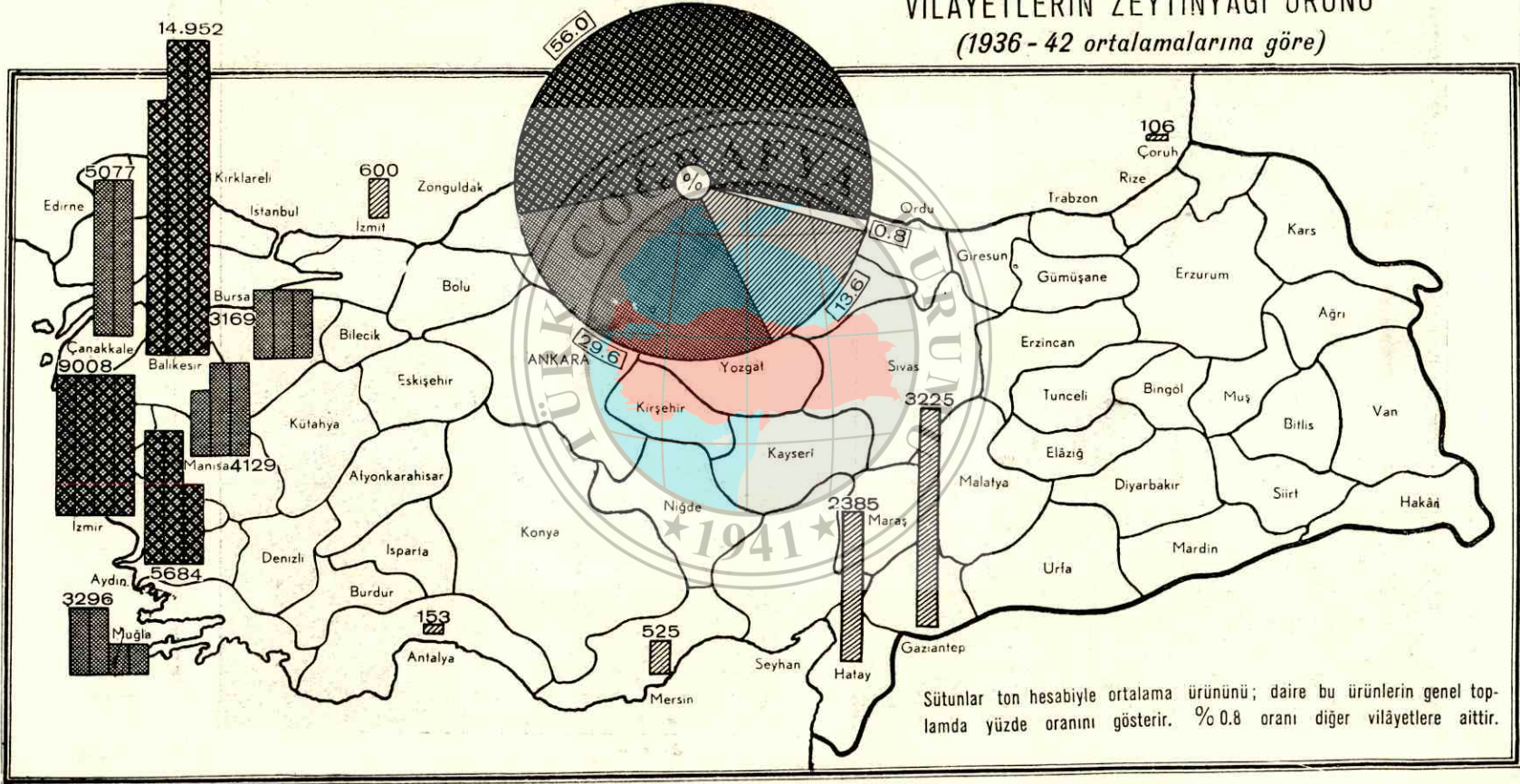
(1936 - 42 ortalamalarına göre)

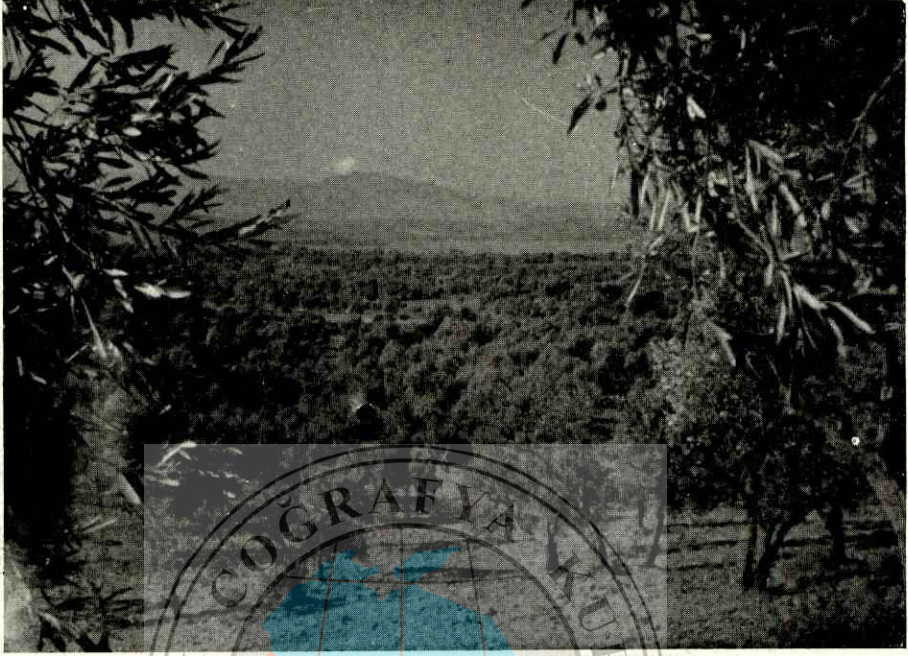
VİLÂYETLER	Zeytin İstihsalâtı Ton	Zeytinyağı İstihsalâtı Ton	%	
			Zeytin	Zeytinyağı
Balıkesir	76 843	14 952	26.5	28.3
İzmir	45 684	9 008	15.7	17.0
Aydın	32 883	5 684	11.3	10.7
Çanakkale	27 999	5 077	9.6	9.6
Bursa	25 419	3 169	8.9	6.0
Manisa	18 964	4 129	6.5	7.8
Hatay	17 540	2 385	6.0	4.5
Muğla	17 330	3 296	6.0	6.2
G. Antep	13 118	3 425	4.5	6.5
Kocaeli	4 925	600	1.7	1.1
İçel	4 042	528	1.4	1.0
Antalya	1 201	153	0.4	0.3
Çoruh	1 020	106	0.4	0.2
Diğer Vilâyetler	3 248	397	1.1	0.8
U. YEKÜN	290 217	52 909	100.0	100.0

Bu rakamların ve diyagramlı haritanın da gösterdiği gibi zeytincilik memleketimizin mahdut sahalarına münhasır bir mahsuldür. Bilhassa; Balıkesir, İzmir ve Aydın vilâyetlerinin, bütün istihsalin % 50 sinden fazlasını temin ettik-
leri göze çarpmaktadır.

Yukardaki tabloda görülen rakamlar sadece istihsal tekâsüfünü, yani en çok istihsal yapan kaza ve vilâyetlerin hangileri olduğunu göstermektedir. Bu tabloda her mevki hisasında görülen ortalama istihsal tahminlerinin çokluğu veya azlığı şüphesiz ait fertler bakımından olan önemini göstermek için her kazanın zeytinciliğin müstahsil fertler bakımından olan önemini göstermek için her kazanın ortalama istihsalini nüfus miktariyle mukayese etmek icap eder. Aşağıdaki tabloda istihsal ortalamalarının 1940 nüfusuna taksimi suretiyle nüfus başına 50 kilo-
dan fazla istihsal yapan kazalar gösterilmiştir:

VİLÂYETLERİN ZEYTİNYAĞI ÜRÜNÜ (1936 - 42 ortalamalarına göre)

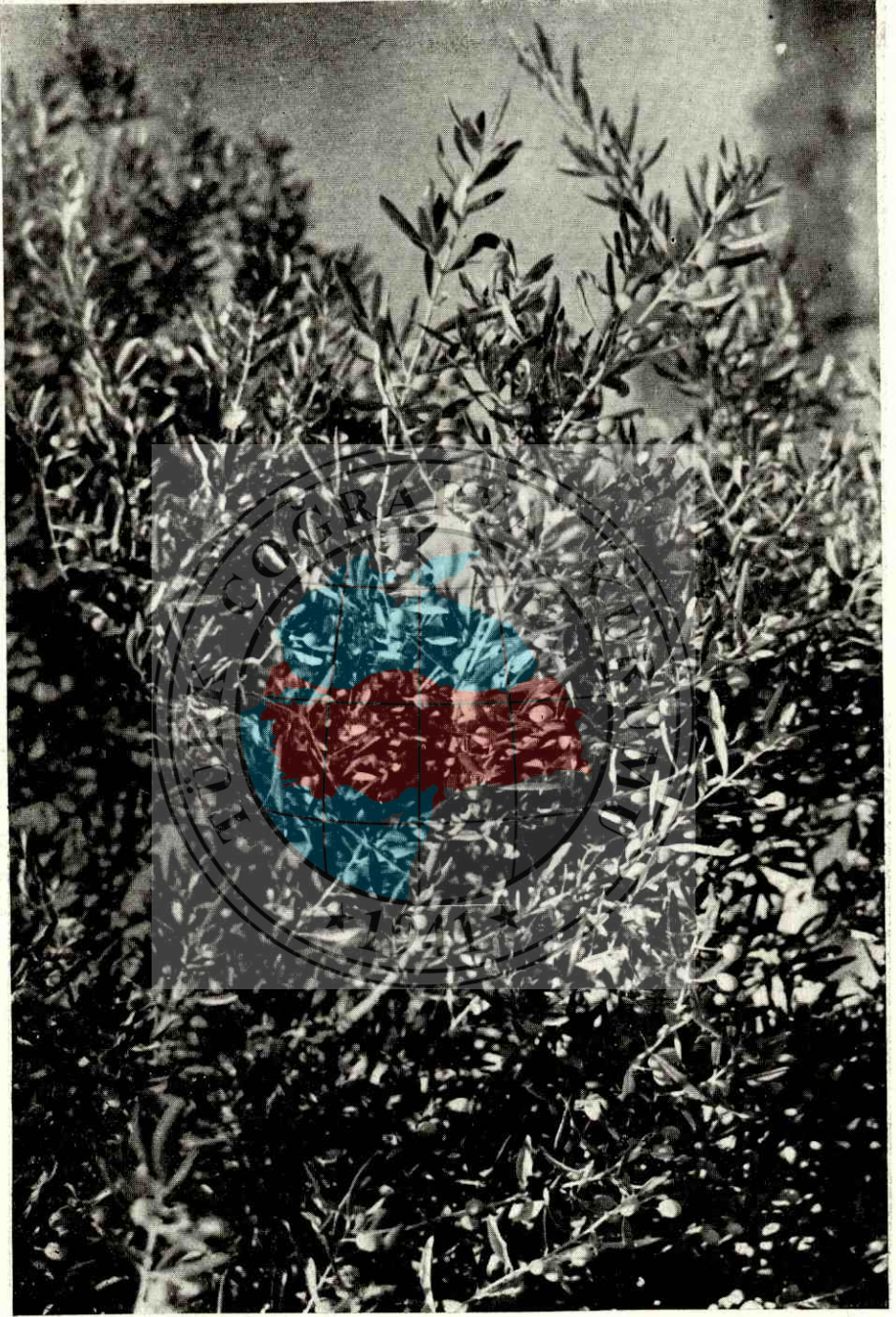




Resim 1 — Ayvalık yakınında bir zeytinlik



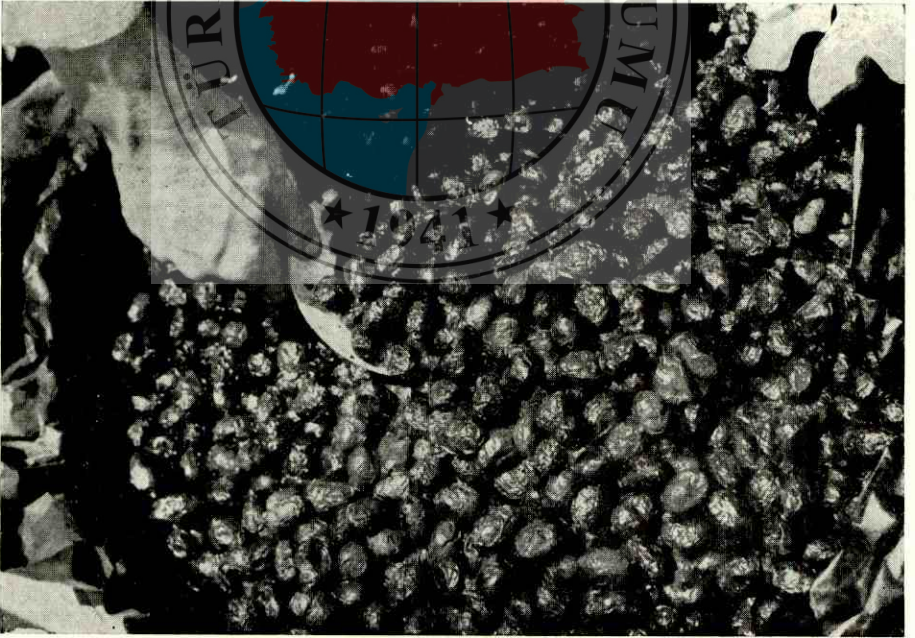
Resim 2 — Ege zeytinliklerinden bir görünüş. — Önde yaşlı bir zeytin ağacı.



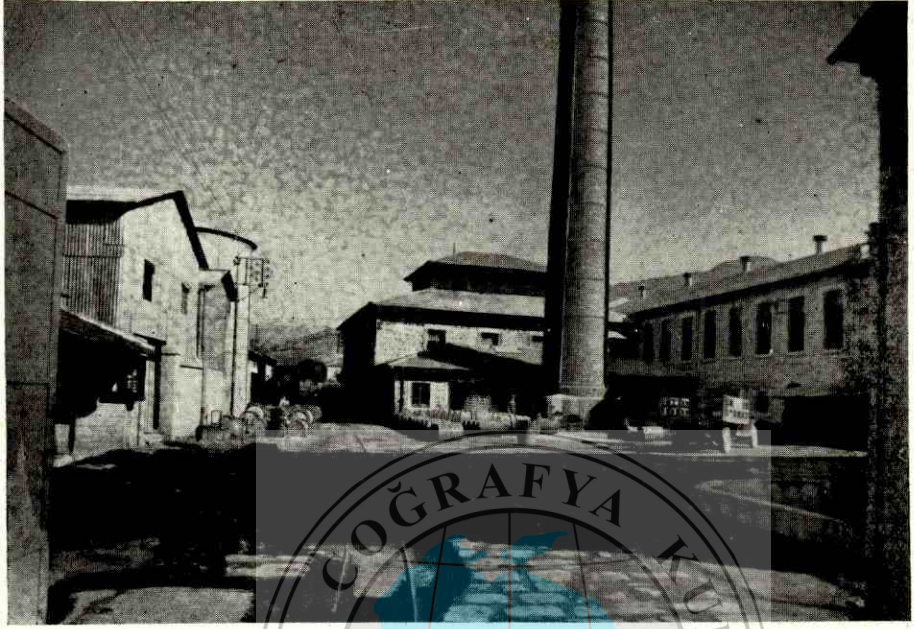
Resim 3 — Zeytin ağacı: Devşirme mevsimi yaklaştığı sırada



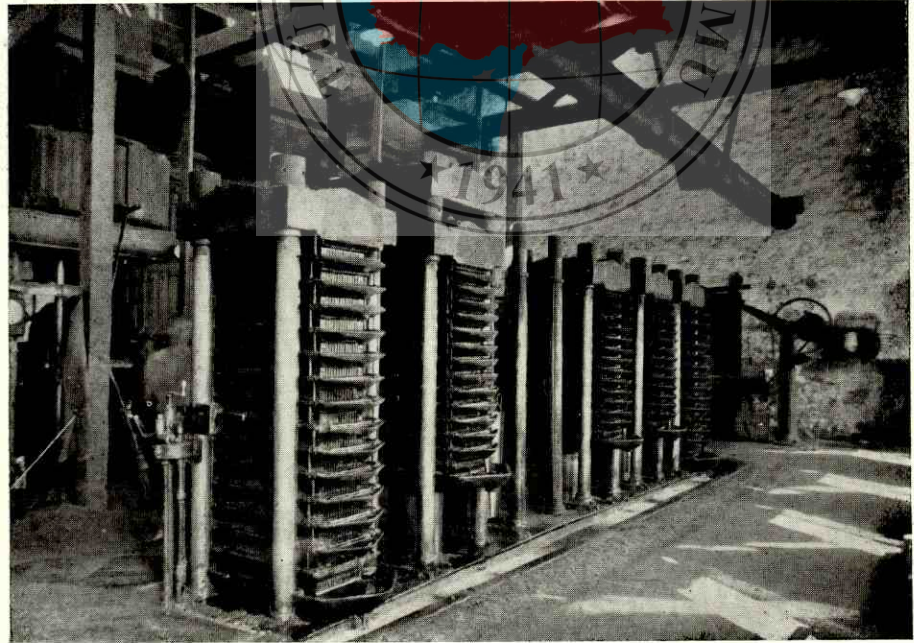
Resim 4 — Zeytin tanelerının dal üzerinde yakından görünüşü



Resim 5 — Zeytin ürünü



Resim 6 — Zeytin yağı fabrikasının bir görünüşü (Turyağ — İzmir)

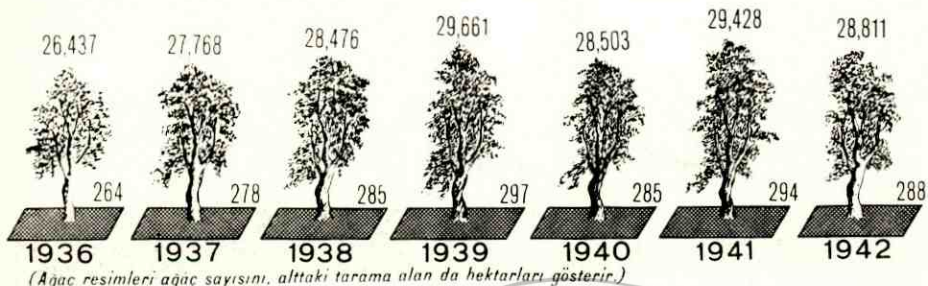


Resim 7 — Fabrikada zeytin tanelerinin yağın çıkartmakta kullanılan preseler



Resim 8 — İhraç iskelesinde zeytin yağı varilleri

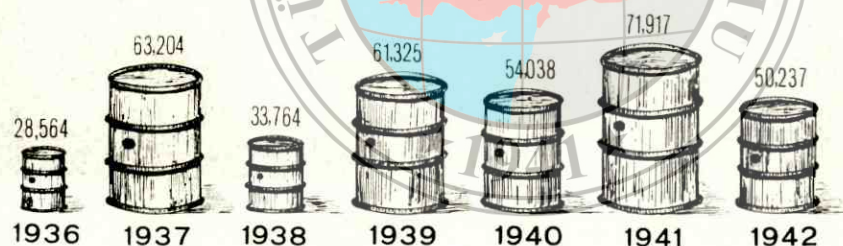
ZEYTİN AĞAÇLARI ve KAPLADIKLARI ALAN (Hektar)



ZEYTİN ÜRÜNÜ (Ton)



ZEYTİN YAĞI ÜRÜNÜ (Ton)



ZEYTİN ÜRÜNÜNÜN DEĞERİ (Bin lira olarak)





NÜFUS BAŞINA SENEDE 50 KİLODAN FAZLA ZEYTİN İSTİHSÂL
EDEN KAZALAR

1940 nüfusuna ve
(1936 - 42 ortalama istihşâline göre)

KAZALAR	Nüfus başına Kilo	KAZALAR	Nüfus başına Kilo
Ayvalık	1 055	İzник	133
Ayvacicık	1 014	Gebze	123
Edremit	853	Kilis	118
Burhanlı	820	Soma	112
Gemlik	393	Karaburun	111
Orhangazi	392	Nizip	109
Mudanya	340	Söke	106
Torbali	326	Kemalpaşa	103
Milâs	317	Manisa (Merkez)	101
İmroz	314	Foça	96
Bayındır	247	Çine	94
Ezine	221	Bergama	91
Dikili	206	Bozdoğan	86
Urla	171	Karamürsel	74
Erdek	162	Menemen	73
Nazilli	141	Bodrum	69
Kuşadası	139	Bandırma	58
Aydın (Merkez)	136	Akhisar	57
Seferihisar	138	Eceabat	50
Antakya	138		

Bu rakamlar, müstahsillerin hangi kazalarda kesif nisbette zeytincilik yaptıklarını açık olarak gösterilmektedir.

ZEYTİN İSTİHSALATI VE MİLLÎ EKONOMİDEKİ YERİ:

İstatistiğin verdiği malûmata göre memleketimizde (1936 - 42) arasında ortalama olarak yılda (282) bin ton zeytin istihşâl olunmaktadır. İstihşâl 1936 da 142 bin ton etrafında iken her sene gelişme göstererek 1942 de 270 bin tona yaklaşmıştır. Aşğıdaki rakamlar muhtelif senelerin istihşâl tahminlerini göstermektedir:

ZEYTİN İSTİHSALATI
(1936 — 42)

Seneler	Ton
1936	142.143
1937	386.025
1938	180.779
1939	325.715
1940	291.266
1941	382.846
1942	269.782

Bu rakamlara dikkat edilecek olursa istihşâl, her yıl artmakla beraber seneden seneye muntazam bir alçalış veya yükseliş göstermektedir. Bu hal, hemen umumiyetle meyva ağaçlarında görülen, -hava şartları vesaîr şartları aynı kaldığı takdirde bile - bir sene bol istihşâl olmasına mukabil, ertesi sene daha az bir istihşâl olması hâdisesinin bir tezahürü addolunabilir. Fındık istihşâlinde de görülen bu hal mahsul toplama işlerinin fennî bir şekilde yapılmamasına, bazı hava hâdiselerine ve zeytin hastalıklarına da atfedilmektedir [1].

İstihşâl olunan zeytinden yemekliğe ayrılan miktar ile yağa ayrılan miktar ve nisbetleri aşağıdaki tabloda gösterilmiştir:

YEMEKLİK VE YAĞLIK ZEYTİN MİKTARLARI
(1936 — 42)

Seneler	Yemekliğe ayrılan		Yağa ayrılan		Yekûn Ton
	Ton	%	Ton	%	
1936	14 878	10.5	127 265	89.5	142 143
1937	33 587	8.7	352 438	91.3	386 025
1938	19 840	11.0	160 939	89.0	180 779
1939	30 735	9.5	294 980	90.5	325 715
1940	30 516	10.5	260 750	89.5	291 266
1941	39 753	10.4	343 093	89.6	382 846
1942	37 796	14.0	231 986	86.0	269 782
Ortalama	29 586	10.5	253 065	89.5	282 651

Bu rakamların da gösterdiği gibi memleketimizde sofrâ zeytininden ziyade yağ zeytini istihşâl olunmaktadır. Sofrâ zeytini olarak ayrılan miktar ortalama olarak umum istihşâlin ancak % 10.5 kısmıdır ve hiçbir sene % 14 ü geçmemiştir.

Nüfus ile istihşâli mukayese edecek olursak 1940 senesinde beher nüfusa 16 kilo zeytin istihşâli isabet etmektedir. Sofrâ zeytininden nüfus başına düşen miktar 1 kilo 800 gramdan ibarettir. Bu miktarda ihracat da dâhil olduğuna

[1] İstihşâlin bir sene fazla, diğer sene az olması hadisesi umumi yekûn itibarıyla pek bariz ise de birbiri üstüne iki sene fazla mahsul veren kazalar da vardır. Bu vaziyet, bu yerlerde ağaç bakımının veya devşirme usullerinin iyiliği ile izah olunabileceği gibi mevzii şekilde müsait hava şartlarıyla de izahlanabilir.

göre nüfus başına zeytin istihlâki bu miktardan aşağı olmak lâzım gelir. Zeytinyağı istihsalinin nüfusa nisbeti de 1940 senesi için nüfus başına 3 kilodan az düşmektedir. Bilindiğine göre zeytin ve zeytinyağı istihlâki memleketimizin her tarafına şamil, umumi bir mahiyet arzemez. Bu mahsul en ziyade şehirlerle batı bölgelerinde sarfolunur. İç Anadolu ve doğu vilâyetlerinde zeytin ve zeytinyağı istihlâki azdır.

Zeytinyağı istihsalini de tabiatıyla tane istihsalini ile paralel olarak mütemadiyen gelişmiş ve 1936 da 28 bin ton etrafında iken 1942 de 50 bin tona yükselmiştir. Aşağıdaki tablo muhtelif senelerde tahmini zeytinyağı istihsalâtını göstermektedir:

ZEYTİNYAĞI İSTİHSALÂTI
(1936 — 42)

Seneler	Ton
1936	28.564
1937	63.204
1938	33.764
1939	61.325
1940	54.038
1941	71.917
1942	50.237

Zeytin istihsalâtını müstahsil için temsil ettiği para kıymeti bakımından ele aldığımız takdirde, mal müstahsil elinden çıkarken takarrur eden her seneki umumi ortalama kıymete nazaran zeytin tanesi ve zeytinyağı bedelleri şu gelişmeyi göstermektedir:

ZEYTİN TANESİ VE ZEYTİNYAĞI BEDELLERİ (Binlira hesabıyla)
(1936 — 42)

Seneler	Zeytin tanesi bedeli	Zeytinyağı bedeli	Yekûn
1936	806	10 128	10 934
1937	2 513	19 472	21 985
1938	1 919	13 086	15 005
1939	2 242	21 054	23 296
1940	3 186	22 708	25 894
1941	7 476	53 051	60 527
1942	10 336	70 461	80 797
Ortalama	4 068	29 994	34 062

Bu rakamlara nazaran zeytincilik, müstahsillerimize 1936 — 42 seneleri arasında 10 milyon liradan 80 milyon liraya kadar çıkan bir gelir temin eylemiştir.

Bu istihsal kıymetlerini ağaç ve zeytin sahaları ile mukayese ettiğimiz takdirde beher ağaç en az 42 ve en çok 279 kuruş kıymetinde 5 - 14 kilogram zeytin

vermektedir. Bir hektara isabet eden zeytin istihsalı de 538 - 1389 kilo arasında deęişen 41 - 280 liralık bir kıymet temsil eylemektedir. Aşağıdaki tablo bu randıman hesaplarını göstermektedir:

ZEYTİN AĞAÇLARI RANDIMANI

(1936 — 42)

Seneler	Bir ağaca düşen zeytin	Bir ağaca düşen zeytin kıymeti	Bir hektara düşen zeytin	Bir hektara düşen zeytin kıymeti
	Kg.	Kuruş	Kg.	Lira
1936	5	42	538	41
1937	14	92	1 389	79
1938	6	54	634	53
1939	11	78	1 097	78
1940	10	89	1 002	89
1941	13	199	1 273	202
1942	9	279	937	281

Zeytin ve zeytinyağı, mühim bir ihrac maddesi olmak itibariyle ticaret ve tediye muvazenelerinde oldukça mühim bir unsur teşkil eder. Aşağıdaki cetvel son 10 yıl (1930 — 40) zarfında zeytin ve zeytinyağı ihracat miktar ve kıymetleri ile bu kıymetlerin umum ihracat kıymetinde işgal eylediği % nisbetini göstermektedir:

ZEYTİN VE ZEYTİNYAĞI İHRACATI [1]

(Miktar, Kıymet)
(1930 — 40)

Seneler	MİKTAR (Ton)		KIYMET (Bin lira hesabıyla)			Umumi ihracat kıymeti yekûnunda % nisbeti
	Zeytin	Zeytinyağı	Zeytin	Zeytinyağı	Yekûn	
1930	2 395	4 741	304	1 844	2 148	1.42
1931	756	18 259	82	6 111	6 193	4.86
1932	750	2 477	64	773	836	0.82
1933	1 031	14 180	100	3 442	3 542	3.68
1934	2 016	7 770	159	1 939	2 098	2.27
1935	1 053	6 677	114	1 829	1 943	2.03
1936	912	742	187	322	509	0.43
1937	323	3 335	69	1 622	1 691	1.22
1938	1 409	4 397	264	1 522	1 786	1.23
1939	1 210	5 765	225	2 038	2 263	1.78
1940	4 010	14 445	1 040	6 070	7 110	6.38

[1] Pirina ile pirina yağı hariç.

Bu tabloya nazaran zeytin ve zeytinyağı ihracatı memlekete 7 milyon lira kadar bir para getirmekte ve umum ihracat kıymetinin % 6 sindan fazlasını temin ettiği seneler bulunmaktadır.

Zeytinyağlarımızın başlıca alıcıları İtalya, Almanya ve İngilteredir. Dünya memleketleri arasında en çok zeytinyağı ithal edenler Arjantin ile Birleşik Amerika devletleridir. Bizim en mühim alıcımız olan İtalya hakikatte ithalâtçı olmayıp ihracatçı bir memlekettir. Bu hal zeytinyağlarımızın nefaseti dolayısıyla harman yapmak veya tasfiyeden sonra tekrar ihraç etmek üzere bizden zeytinyağı alması ile izah olunabilir.

Dış piyasada en başta gelen rakiplerimiz 1939 - 40 Milletler Cemiyeti istatistiklerine nazaran İspanya 284 bin ton, Tunus ve Cezayir 64 bin ton, Suriye, Lübnan ve Filistin 23 bin ton, Yunanistan 155 bin ton ve İtalya 320 bin ton istihsâl yapmaktadırlar.

Dünya zeytinyağı istihsalâtı 1932 - 42 seneleri arasında 642 bin ton ile 990 bin ton arasında değişmiştir. En yüksek istihsale 990 bin ton olarak 1939 - 40 senesinde tesadüf olunmaktadır. Bu istihsalin 920 bin tonu Avrupa memleketlerine, geri kalanı başta Afrika olmak üzere öteki kıtalara aittir.

BİBLİYOGRAFYA

Zeytincilik istatistikleri (1936 - 42), İstatistik Umum Müdürlüğü neşriyatı No. 213.

Türkiye harici ticaret istatistiklerinin tahlilleri (1930 - 38, İstatistik Umum Müdürlüğü neşriyatı No. 153 - Yazan: Şevket KAYA

İstatistik Yıllığı 1941 - 42, İstatistik Umum Müdürlüğü neşriyatı No. 197.
Annuaire de la Société des Nations 1941/40.

★1941★