

SAMSUN'DA KIYI YÖNETİMİ

The Coastal Management in Samsun

Doç. Dr. Ali UZUN*

ABSTRACT

The coasts of Turkey have been destroyed gradually in recent years. One of the cities where the coastal destruction has reached serious level is Samsun. Firstly, Samsun Harbour, which separates the city from sea, has been constructed, and then, the connection between the city and sea has been cut off by buildings with many storeys built in the filled area. However, antropojenic changes on the coast are not limited only with this destruction. Firstly, the first filled area has been made between the east of the Mert river to and the fishing shelter in order to construct a green area, after that reinforced concrete establishments violating the frontiers determined in 3621 Numbered Coast Law and connected regulations have been built. After this, they started to destroy the beach at the east of the fishing shelter in order to construct the breakwater, and similar establishments. Because of similar reasons, they started to construct the second filled area from the west end of the Harbour to the west. Although the second filled area was planned between the west end of Harbour and the breakwater in the east of Educational Faculty at the beginning, it has been widened to the mouth of Kürtün creek at the first step. Then, they have continued to filling activities in the west of the mouth of Kürtün creek for forming a place for sewage water refining and pumping station. These activities are still continuing quickly in Atakum beaches for constructing green area. On the other hand, according to the project to be applied in the second filled area, a hotel building with 17 floors and permanent reinforced concrete establishments will be built.

In the scope of the study, the legal dimension of this event has been investigated, and it has been observed that frequently changed regulations about Coast Law have caused some misunderstandings and wrong applications. Because of this, we invite all people and especially the civil servants to learn, follow and practice law and regulations about the subject, and, as a first step, we invited them to set up a monument about coast and nature affection in our beautiful city Samsun, in where Atatürk started the Turkish War of Independence, for preventing the destruction of our natural coast.

* OMÜ Fen-Edebiyat Fakültesi, Coğrafya Bölümü, Samsun.

ÖZET

Türkiye kıyıları, son yıllarda giderek artan bir tempo ile tahrip edilmektedir. Kıyı tahribatının ciddi boyutlara ulaştığı kentlerimizden biri de Samsun'dur. Burada, önce şehir ile denizi birbirinden ayıran Samsun Limanı inşa edilmiş ve ardından da dolgu alanında yapılan çok katlı binalarla şehrin denizle irtibatı kesilmiştir. Fakat, kıyıdaکی antropojenik değişiklikler bu kadarla sınırlı kalmamıştır. Önce, yeşil alan yapmak gerekçesiyle Mert ırmağından Toptepe önündeki balıkçı barınağına kadar, birinci dolgu alanı yapılmış ardından da, 3621 Sayılı Kıyı Kanunu ve ilgili yönetmeliklerinde belirlenen sınırlar tecavüz edilerek, bu alanda betonarme tesisler inşa edilmiştir. Bunu takiben, balıkçı barınağının doğusuna geçilmiş, mendirek, dolgu ve benzeri kıyı tahkimatı inşaatları devam etmiştir. Benzer gerekçelerle, limanın batı ucundan başlayarak batıya doğru ikinci dolgu alanının inşasına başlanmıştır. Başlangıçta, Eğitim Fakültesi doğusundaki mendireğe kadar plânlanan ikinci dolgu alanı, birinci aşamada Kürtün çayı ağzına kadar genişletilmiştir. Ardından da, pis su arıtma ve pompa istasyonuna yer açmak gerekçesiyle, akarsuyun batısına geçilerek dolgu faaliyetlerine devam edilmiştir. Halen yeşil alan amaçlı dolgu çalışmaları, Atakum sahillerinde olanca hızıyla devam etmektedir. Öte yandan, ikinci dolgu alanında uygulamaya konulan bir projeye göre, 17 katlı otel inşaatı başta olmak üzere, kalıcı betonarme tesisler yapılacaktır.

Bu araştırma çerçevesinde, olayın hukuki boyutu da tartışılmış ve Kıyı Kanunu'nun uygulanmasına dair yönetmeliklerin sık sık değiştirilmesinin bazı yanlış anlaşılma ve uygulamalara yol açtığı görülmüştür. Bu bağlamda, başta kamu görevlileri olmak üzere, herkesi konu ile ilgili kanun ve yönetmelikleri öğrenmeye, uymaya ve uygulamaya; doğal kıyılarımızın daha fazla tahrip edilmesini önlemek amacıyla, bir ilk adım olmak üzere, Atatürk'ün Kurtuluş Savaşı'nı başlattığı güzide kentimiz Samsun'da kıyı ve doğa sevgisini konu alan bir anıt dikmeye davet ediyoruz.

Giriş

Türkiye kıyıları, özellikle 1960'lı yılların sonlarından itibaren, giderek artan bir tempo ile tahrip edilmektedir. Genellikle, gerekli jeomorfolojik ve ekolojik araştırmalar yapılmadan inşa edilen tesisler, kıyının doğal dengesini bozmakta ve geri kazanımı çok zor, hatta imkânsız zararlara yol açmaktadır. Tahribatın bu hızla devam etmesi halinde, 8333 km.yi bulan kıyı uzunluğuna rağmen Türkiye, muhtemelen 22. yüzyıla doğal kıyılardan yoksun girecektir.

Bugün, kıyı tahribatının ciddi boyutlara ulaştığı kentlerimizden biri de Samsun'dur. Burada, önce şehir ile denizi birbirinden ayıran Samsun Limanı inşa edilmiş, ardından da, çeşitli kamu yararı (!) gerekçeleri ile dolgu alanında inşa edilen çok katlı binalarla şehir halkının denizle irtibatı kesilmiştir. Ancak, kıyı

tahribatı bu kadarla sınırlı kalmamıştır. Halen dolgu ve yapılaşma, merkezden çevreye doğru olanca hızı ile devam etmektedir.

Öte yandan, görev yaptığımız Ondokuz Mayıs Üniversitesi'nin Atakum kampüsü önünde dolgu faaliyetlerinin halen devam etmesi, yazımızın biraz duygusal bir hava içerisinde takdim edilmesine sebep olmuştur. Ancak, yaşanan ortamın kalitesini düşürerek doğal görüntüyü bozan ve insanları strese sokan böylesine olumsuz durumları aktarırken duyguları işe karıştırmamak elbette ki mümkün olmamaktadır. İşte bu sebeplerledir ki aşağıda daha ayrıntılı olarak ele alacağımız, Kürtün çayı ağzındaki deltanın tahrip edilişi, bu çalışmanın özeğine yerleştirilmiştir.

Samsun Şehrinin Başlıca Özellikleri

Anadolu'nun kuzey kıyıları, bir iki istisna göz ardı edilecek olursa, doğal limanlardan yoksundur. Akarsuların ağızlarındaki genç deltalar hariç, Karadeniz kıyıları yüksek falezlerin egemen olduğu, düzgün uzanışlı Pasifik tipi kıyılardan oluşmaktadır. Buna rağmen, Samsun şehrinin de kurulmuş olduğu Orta Karadeniz Bölümü kıyılarımız bu genel görüntüden nispeten uzaktır. Nitekim, Sinop yarımadası ile Kızılırmak ve Yeşilirmak deltaları bu genel görüntüyü kısmen bozmaktadır. Öte yandan, akarsuların birbirine yakın mesafelerden kıyı gerisindeki dağları yarmış bulunması, hem bu dağların ortalama yükseltilerinin alçalmasına, hem de kıyı ile iç bölgeleri birbirine bağlayan yolların Samsun yöresinde düğümlenmesine sebep olmuştur. Ayrıca Samsun'un, Yeşilirmak ve Kızılırmak deltaları arasında yer alması ve bu verimli tarım alanlarının ekonomik yönden Samsun'u desteklemesi, bu şehrin tarih sahnesinde hep ilgi ve çekim merkezi olarak kalmasına imkân vermiştir.

Bugün, Samsun şehrinin gelişme yönlerini sınırlandıran çeşitli fiziki engeller vardır. Ayrıca, plânsız -daha doğrusu yanlış plânlanmış- şehirleşme nedeni ile şehir içi kullanılabilir arazi sıkıntısı çekilmektedir. Bu sorun günümüzde olduğu gibi, Samsun şehrinin nüfusu 40.000'den az iken (1945'te, 38.725 kişi) de söz konusu idi. Nitekim, "IV. Üniversite Haftası" vesilesi ile yayınladığı "Samsun Limanı ve Hinterlandı" başlıklı yazısında TANOĞLU (1944: 289), kıyı ovasının bütünü ile dolması yüzünden liman tesisleri için yer kalmadığını ve bu sorunun denizin doldurulması ile çözümlenebileceğini, şu şekilde ifade etmekteydi: "...aynı zamanda çok dar olan ve şimdiden dolmuş olan Samsun'un sahil ovası denizden arazi kazanmak suretiyle ilerdeki tesisler için genişletilmeli ve yeni kıyıda bir rihim yapılmalıdır".

Denizi doldurarak arazi kazanma fikri, o tarihlerden sonra, yerel idareciler tarafından o kadar büyük itibar gördü ki, kıyı kentleri belediyelerinin yaptığı en önemli faaliyetlerden biri oldu. Hatta, Karadeniz'in güzide kıyı kentlerinden biri olan Rize'de, 1970'li yıllarda belediye başkanlığı yapan merhum Ekrem ORHON, Türk kamuoyunda "denizi kara, karayı para yapan adam" olarak şöhret

yapmıştı. Yine aynı yıllarda Samsun'da belediye başkanlığı yapan Vehbi GÜL de aynı yöndeki çalışmaları ile büyük bir şöhret yapmış ve bir kaç kez üst üste belediye başkanlığı seçimlerini kazanmıştı (UZUN, 1998).

Kıyı Yönetimi

Olaya ön yargılı bakmak istemiyoruz. Ancak, Samsun'da ciddi araştırmalara dayanan bir kıyı yönetiminin olduğunu söylemek, çok büyük iyimserlik olur. Çünkü, şimdiye kadar Samsun'da kıyı yönetimi adına yapılan çalışmalar, denizden alan kazanmak ve bu alanlar üzerinde yeterli ön araştırmalar yapılmadan, günübirlik ihtiyaçları karşılamak için, Yeni Valilik Binası, Yeni Kültür Binası ve Büyük Samsun Oteli... gibi denizle şehrin bağlantısını kesen devasa binalar (Foto 1) yapmak şeklinde gerçekleşmiştir.

Samsun'da kıyı yönetiminin hangi esaslara bağlı olarak yürütüldüğünü, daha doğrusu kıyıda faaliyetlerin hangi düşüncelerin etkisi altında devam ettiğini anlayabilmek için, öncelikle tamamlanmış çalışmalara bir göz atmak, ardından da plânlanmış projeleri eleştirel bir yaklaşımla incelemek gerekir.

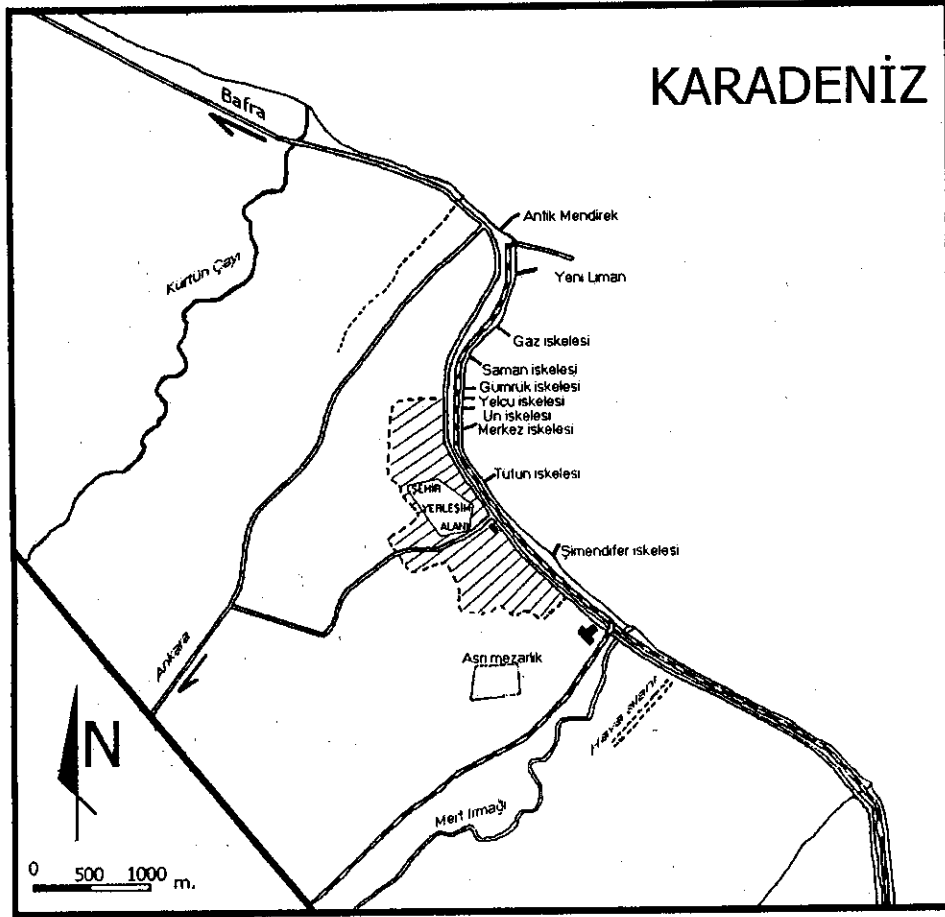
Tamamlanmış Projeler

Samsun şehri kıyısında, doğal görüntüyü değiştiren en eski tesis, Kalyonburnu'ndan kuzeydoğuya doğru uzanan ve kalın aglomeratik bloklardan yapılmış olan antik mendirek olmalıdır (Foto 2, Şekil 1). Ayrıca, bugün mevcut olmayan deniz feneri (Foto 3) ile onun hemen güneyindeki şehir surları (kale) da bu çerçevede sayılabilir (Foto 4). Ancak, şehrin kıyısında doğal görüntüyü ciddi şekilde değişikliğe uğratan ilk tesis Modern Samsun Limanı olmuştur (Foto 5, Şekil 2).

Samsun'a büyük bir liman yapma fikri çok eskilere dayanmaktadır. Öyle ki, Samsun Büyükşehir Belediyesi arşivinde yer alan ve üzerinde yapım tarihi yazmayan, muhtemelen 1928 öncesine ait¹, ayrıntılı bir Liman Projesi (Foto 6) mevcuttur. Bu proje ile bugünkü Modern Samsun Limanı arasında büyük benzerlikler vardır. Şu farkla ki, uzun mendirek eski projede kuzeyde iken, modern limanda güneyde yapılmıştır.

Modern Samsun Limanı, kim tarafından ve ne zaman yapılmış olursa olsun, gerçek olan bir şey var ki, limanın yeri ve ardından yapılan dolgu ve yapılaşma faaliyetleri, şehir ve ekosistem açısından ciddi sıkıntılar doğurmuştur. Çünkü, daha Cumhuriyetin ilk yıllarında doğayla uyumlu, büyük çoğunluğu beyaz badanalı, çift katlı ve bahçeli evlerden oluşan Samsun şehri, aradan henüz yüz yıl bile geçmeden, yerini dar caddeler boyunca yükselen beton yığınlarına ve onların

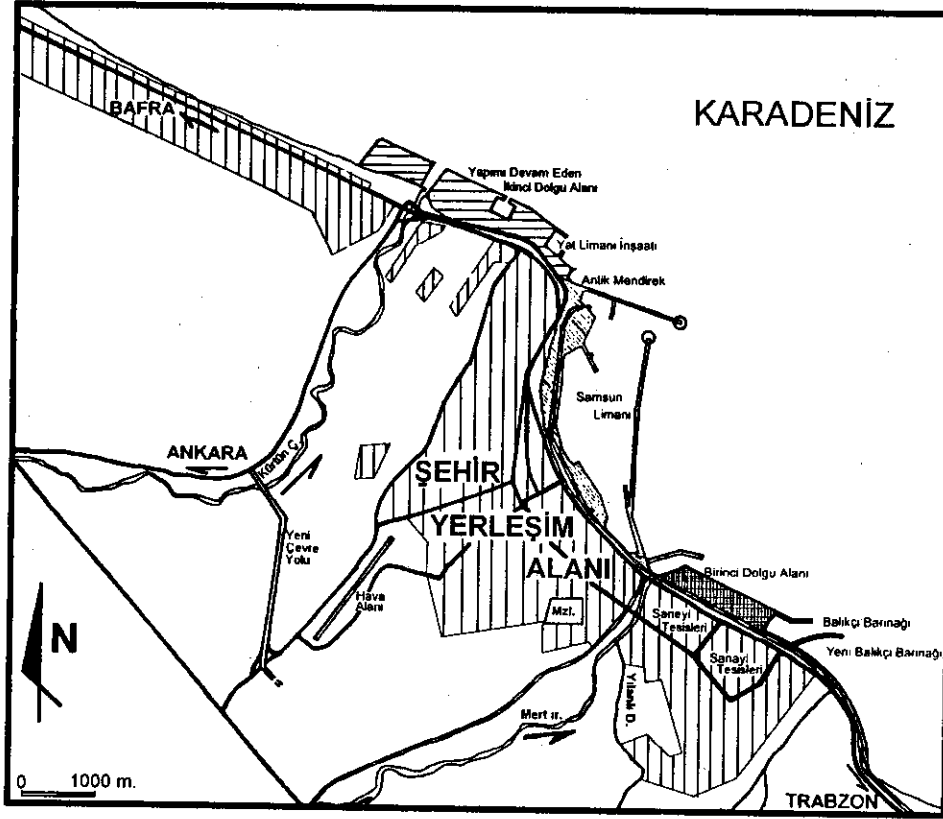
1- Arap Alfabesinin kullanıldığı bu proje, en azından harf inkılabından (1928) önce ve muhtemelen Osmanlı devletinin son dönemlerinde hazırlanmış olmalıdır. Çünkü, Kurtuluş Savaşı ve sonrasında kısa süre içinde fizibilite çalışmaları tamamlanıp yapıma hazır hale getirildiğinin düşünülmesi, bugünkü emsalleri ile karşılaştırıldığında çok büyük bir iyimserlik olur.



Şekil 1- 20. Yüzyılın ortalarında Samsun şehri ve kıyıları.
 Figure 1- Samsun city and its coasts at the middle of 20th century.

arasında sıkışmış insanların göğü bile görmekte zorluk çektiği, denizin pis kokusundan midelerin bulandığı bugünkü Samsun'a bırakmıştır (Foto 5, Foto 7).

Bu olumsuz gelişmeler üzerine, şehir halkının denizi görebileceği (!), gezip dinlenebileceği açık yeşil alanlar elde etmek amacı ile limanın doğusundaki Mert ırmağı ağzından Toptepe önündeki balıkçı barınağına kadar olan kıyı bandı doldurulmuştur. Böyle masum (!) bir gerekçe ile denizden kazanılan alanlar, ilgili kanun ve yönetmeliklerin yasaklayıcı hükümlerine rağmen, Samsun Büyükşehir Belediyesi tarafından amaç dışı tesislerle doldurulmuştur. Özellikle maddi getirisi olan kongre binası, lokanta ve hipermarket gibi çok katlı betonarme binalar plânlanmış ve bunların çok önemli bir kısmı da gerçekleştirilmiştir (Foto 8).



Şekil 2- Yüzyılın sonunda (1999) Samsun şehri ve kıyıdaki dolgu alanları.

Figure 2- Samsun city and the filled areas on its coasts at the end of 20th century (1999.)

Esasen, Samsun şehri ve yakın çevresinin "kıyı kenar çizgisi" daha 1976-1978 yıllarında tespit edilmiş ve onaylanmıştır². Bu sınırın doldurma suretiyle arazi elde edilmesi halinde bile değiştirilmemesi gerekmektedir (R.G. 30/3/1994- 21890; Md. 1). Ayrıca, dolgu alanlarında 5,5 m.den yüksek ve sökülüp takılabilir elemanlarla inşa edilmeyen binaların yapılması yasaklanmıştır (R.G. 30/3/1994- 21890; Md. 4). Fakat uygulama böyle olmamıştır. Çünkü, tamamlanmış inşaatlar bir yana, halen yürütülmekte olan projelerde bile, söz konusu kanun ve yönetmeliklerin yasaklayıcı hükümleri görmezden gelinmektedir.

2- Samsun belediye sınırları içerisinde, "onaylı kıyı kenar çizgisi", 1/25.000 ölçekli topoğrafya haritalarının "F36 b4; a3; c2" paftaları üzerinde tespit edilmiş ve 21.10.1976, 7.7.1977 ve 16.6.1978 tarihlerinde onaylanmıştır.

Yürütülmekte Olan Projeler

Birinci dolgu alanından arzu edilen neticeler (!) alınmış olmalı ki, Samsun Büyükşehir Belediyesi, bu kez limanın batı mendireğinden Kürtün çayı ağzına kadar olan kısmı doldurmaya başlamıştır. Belediyenin burada uygulamaya koyduğu bir projeye göre³, başta çok katlı otel inşaatı olmak üzere, kapalı fuar alanı, hipermarket, yönetici binaları ve benzeri tesisler inşa edilecektir⁴. Böylece, ikinci dolgu alanında da, Kıyı Kanunu ve ilgili yönetmeliklerin amir hükümlerine aykırı olarak çok katlı yapılaşma ve betonlaşma devam ettirilecek görünmektedir.

Halbuki, ikinci dolgu alanının batı kısmında yer alan Kürtün çayı deltasının kıyıları, 1980'lere kadar, yöre halkının denize girebildiği, şehir merkezine en yakın plâj durumunda idi (Foto 9). Ancak, "sahil şeridi" üzerinde, şehrin batıya doğru gelişmesi ve kanalizasyon sularının deltanın batı ucundan denize boşaltılması, hem söz konusu plâjin, hem de Atakum sahillerinin kirlenmesine sebep olmuştur. Böylece, yaz mevsimi boyunca, bazı günler, değil buradan denize girmek, kıyı boyunca yürümek bile imkânsız bir hale gelmiştir.

Bütün bu olumsuzluklara rağmen, 1995'e kadar doğal görüntüsünü ana hatları ile muhafaza edebilen Kürtün çayı deltası, Samsun Büyükşehir Belediyesi'nin halen yaptırmakta olduğu pis su pompaj istasyonunun faaliyete geçmesi ile kısmen temizlenecek ve belki de plâjin esas fonksiyonları ile geri kazanımı mümkün olabilecekti. Fakat, delta önünde bilinçsizce ve bilgisizce sürdürülen dolgu faaliyetleri yüzünden, doğal özellik ve güzellikler bütünü ile tahrip olmuştur.

İkinci dolgu alanı, ilk aşamada, Samsun Limanı'nın batısından Eğitim Fakültesi doğusundaki mendireğe kadar olan sahayı kapsıyordu⁵. Ancak, daha sonra, "Batı Park" projesi çerçevesinde bu alanın batı sınırı, Kürtün çayı ağzına kadar genişletilmiş ve Karadeniz Teknik Üniversitesi'ne, "1/1000 ölçekli Kesin Proje Konum Plânı" hazırlanmıştır. Fakat, denizden kazanılan bu ilave arazi ile de yetinilmemiş, 1997'nin sonlarına doğru, Kürtün çayının batısına geçilerek dolgu alanı batıya doğru genişletilmeye başlanmıştır. Mayıs 1999 tarihi itibarı ile ikinci dolgu alanının batı sınırı, Kürtün çayının 750 m. batısına kadar genişletilmiştir (Şekil 2). Bundan sonra, dolgu işleminin bir gelir kapısı olarak görülmemesini ve

3- Samsun 2. Dolgu Alanı Peyzağ Planlaması ve Kapalı Fuar Alanı/ Otel/ Hipermarket/ Yönetici Binaları Mimari Projeleri; Kesin Proje Konum Planı 1/1000. Karadeniz Teknik Üniversitesi, Döner Sermaye İşletmesi.

4- Samsun Büyükşehir Belediyesi Başkanı Sayın Muzaffer ÖNDER, 28 Nisan 1998 akşamı saat: 23.00'te Klas TV'de yaptığı bir konuşmada, ikinci dolgu alanı üzerinde beş yıldızlı bir otel ile hipermarket ve anfiatrlar yapacaklarını, bizzat kendileri, kamuoyuna beyan etmişlerdir.

5- Bu projeye göre, Eğitim Fakültesi doğusundaki mevcut mahmuzdan DLH binasındaki mendireğe kadar, 1250 m. uzunluğunda taş dolgu tipinde tahkimat yapılacaktır. Bu inşaat sırasında, Samsun Büyükşehir Belediyesi tarafından çeşitli aktivitelerde kullanılmak üzere bir iç göl yapımı planlanmıştır. (Samsun Limanı - Eğitim Fakültesi Arası Dolgu Sahası Sahil Tahkimatı; 1/6000, Samsun).

bu sınırın hiç bir şekilde, batıya doğru genişletmemesini diliyoruz. Ancak, daha şimdiden dolgu alanının batısında, "kıyı çizgisi" ile "kıyı kenar çizgisi" arasında, dolgu ve park amaçlı düzenlemelerin başlatıldığını, maalesef üzülerek izlemekteyiz.

Öte yandan, dikkat çeken bir diğer önemli husus ise, dolguların bilimsel esaslara uygun yürütülmemesidir. Bir örnek olmak üzere, Batı Park alanındaki dolgu işlemlerini anlatmak istiyoruz. Çünkü, buradaki dolgu işlemi tahammül edilemez çirkinlikler komedisi şeklinde başlamış ve halen aynı ciddiyetsizlikle devam etmektedir. Şöyle ki, Kürtün Çayı deltası kıyılarından geçirilmesi plânlanan Samsun İçme Suyu borularını dalga tesirine karşı korumak üzere, köprüden doğuya doğru bir bariyer yapımına başlanmıştı. Bu amaçla yüzlerce kamyon kaya bloğu yaklaşık doğu-batı eksenli bir hat boyunca denize doldurulmuş ve bu işlem uzun bir süre devam etmişti (Foto 10). Fakat, daha tamamlanmadan, yeni bir karar değişikliği ile bu kayalar denizden toplanarak kamyonlara konulmuş (Foto 11) ve öncekiyle 15 derecelik açı yapacak şekilde yeniden denize doldurulmuştu. Bu işlem sonrasında, içme suyu boruları yeni bariyerin güneyinden ve ona paralel olarak geçirilmiş; ardından, kıyı çizgisi ile boru hattı arasındaki alan, şehrin çeri-çöpü ve çoğunlukla verimli tarım topraklarını içeren hafriyat malzemeleri ile doldurulmuştu. Fakat, denizden kazanılan bu alanla da yetinilmedi. Bunun üzerine, deniz tarafında her hangi bir bariyer yapılmaksızın söz konusu hafriyat malzemeleri denize dökülerek dolgu alanı genişletilmeye başlandı (Foto 12). Halen bu çalışmalar devam etmektedir.

Görülen odur ki, dolgu işleminin hukukî yönü bir tarafa, dolgunun yapılış şekli de tartışmaya açıktır. Çünkü, deniz altı morfodinamikleri ve şev stabilitesi açısından önemli bir tehlike söz konusudur. Şöyle ki, denize dökülen toprak ve benzeri hafriyat malzemeleri denizin içerisine doğru geniş bir alana yayılmakta ve zeminde kalın bir çamur tabakası oluşturmaktadır. Öyle anlaşılıyor ki, doldurma işlemi arzu edilen sınırlara ulaştıktan sonra, bu alanı dalga tahribatından korumak amacıyla (!), söz konusu çamur kaplı zemin üzerinde kaya ve bloklarla koruyucu bir bariyer inşa edilecektir. Dolgu alanının denize doğru genişletilmesi ile hem deniz altındaki yamaç eğim değerleri artacak ve hem de tam kenarda inşa edilen bariyer zemine önemli bir ağırlık yapacaktır. Böylece, dolgu alanının deniz tarafındaki yamacı, zemin mekânîği açısından tehlikeli bir duruma gelecektir. Ayrıca, hem hukukî ve hem de fizikî temelleri tartışmaya açık olan 17 katlı otel ile diğer planlanmış betonarme binaların da yapılması durumunda, yamaç üzerindeki ağırlık bir kat daha artacak ve gerçek manada "kritik denge durumu"na ulaşılacaktır. Neticede, deprem ve şiddetli fırtınaların oluşturacağı titreşimler ile dolgu alanının kenarlarında çökme ya da heyelanlar olacak ve belki de bunlar, facialarla sonuçlanacaktır⁶.

6- Bu makaleyi henüz yayına vermeden, 17 Ağustos 1999 tarihinde meydana gelen İzmit Körfezi ve çevresindeki deprem, Gölçük kıyılarında ciddi kıyı göçmelerine sebep olmuştur. Bu olay sırasında dolgu alanı üzerinde inşa edilen çok katlı binalar bütünü ile sulara gömülmüş, can ve mal kayıplarının boyutu tahammül sınırlarını aşmıştır. Bu vesile ile bütün milletimize baş sağlığı diliyor, yetkilileri bir kez daha uyarmak istiyoruz.

Bu nedenlerle, ikinci dolgu alanının açık deniz tarafındaki kaya dolgu tahkimatı tamamlanmadan, toprak dolgu yapımına izin verilmemelidir. Ayrıca, diğer alanlarda yapılacak dolgu ve tahkimatlarda da, kıyı dinamikleri mutlaka dikkate alınmalı ve zemin stabilitesinden emin olunmadan dolgu yapılmamalıdır.

Sonuç ve Tartışma

Bilindiği üzere, 13 Ekim 1992 tarih ve 21374 sayılı Resmi Gazete'de yayımlanan "Kıyı Kanununun Uygulanmasına Dair Yönetmeliğin Bazı Maddelerinin Değiştirilmesi Hakkında Yönetmelik"te, "Kıyılardan kum, çakıl vesaire alınamaz veya çekilemez. Kıyılarda kıyıyı değiştirecek boyutta ve kıyının doğal yapısını bozacak nitelikte kazı yapılamaz. Valilikçe uygun görülmesi ve yazılı izin verilmesi halinde Valilik denetiminde kıyının doğal yapısını değiştirmeyecek boyut ve nitelikte yapılacak kazı işlemi izin şartlarına bağlıdır. İzin şartlarına aykırı işlem yapılması halinde verilen izin iptal edilir ve Yönetmeliğin 21. maddesine göre cezaî işlem yapılır." denilerek, kıyının doğal yapısını bozacak nitelikteki kazı faaliyetleri men edilmekteydi. Ancak, "Kıyı Kanunu'nun Uygulanmasına Dair Yönetmeliğin Bazı Maddelerinin Değiştirilmesi Hakkında Yönetmelik" (R.G.: 30. 3. 1994 - 21890) sanki bu yasağı kaldırmıştır. Çünkü, bu yönetmeliğin 4 üncü maddesinde, "Denizlerde, içme ve kullanma suyu kaynağı olmamak kaydı ile tabii ve suni göllerde ve akarsularda; sadece kamu yararının gerektirdiği hallerde, daha uygun alternatifler bulunmaması veya kıyı alanının yetersizliği nedeniyle ve uygulama imar plânı kararı ile bu Yönetmeliğin 13 üncü maddesinde belirtilen yapı ve tesislerle, Kanunun 7 nci maddesi gereği yapılabilecek kara, deniz, hava ulaşımına yönelik altyapı tesisleri, yeşil alan düzenlemeleri kapsamında park, çocuk bahçesi, açık spor alanları ile açık alan ağırlıklı olmak üzere, ve emsali aynı amaçla ayrılan alanın % 3'ünü yüksekliği 5.50 m.yi aşmayan ta-kılıp sökülebilir elemanlarla inşa edilen; lokanta, gazino, çay bahçesi, sergi üniteleri, ve idare binalarını içeren fuar, piknik, eğlence alanları düzenlemek amacıyla doldurma ve kurutma işlemi yapılarak arazi kazanılabilir." denilmektedir.

Yukarıdaki metne tersten bakacak olursak, yüksekliği 5.50 m.yi bulan lokanta, gazino, sergi ünitesi, idare binası vesaire yapıların ne kadarının yapılması murat edilmişse, bunları yapmak ve işgal ettikleri alanın % 97 fazlasını doldurarak buraları da açık alan olarak düzenlemek, neredeyse meşru ve güzel bir faaliyet olarak kabul edilmektedir. Bizce bu, kıyı kentleri belediyeleri başta olmak üzere, ilgili özel ve tüzel kişiliklerin kıyıyı doldurmalarını ya da başka bir deyişle, doğal kıyıları tahrip etmelerini mazur gösterecek ve hatta teşvik edecek "idam fermanı"(!) gibi ciddî ve tehlikeli bir gelişmedir. Bu nedenle, güvenlik gibi devletin hayatî ihtiyaçları hariç, dolgu faaliyetlerinin kesinlikle yasaklanmasını, acil bir zorunluluk olarak görmekteyiz.

Gerçi, "Denizden büyük çaplı arazi kazanılması ve dip taranması" faaliyetlerinin yapılabilmesi için, "ÇED Olumlu Belgesi" ya da "Çevresel Etkileri Önemsizdir" kararının alınması gerekmektedir (R.G.7/ 2/ 1993-21489) ve bu doğal kıyı-

ların korunması için bir garanti olarak kabul edilebilir. Ancak, ilgili kanun ve yönetmelikleri uygulamakla sorumlu olan kamu görevlilerimizden hiç değilse bazılarının konuya hassasiyetle yaklaşmadıkları ve bundan dolayı da kıyı tahribatının halen devam ettiği anlaşılmaktadır. Nitekim, Samsun'da doğal kıyıların tahribatı, Atakum tarafına doğru, olanca hızı ile devam etmektedir. Bu dolgu işlemlerinin ne zaman ve nerede duracağı ise, henüz bilinmemektedir. Sonuç olarak:

1. Samsun şehri kıyısında olmasa bile, Samsun ili sınırları içinde halen doğal görüntüsünü muhafaza eden çok güzel kıyılarımız mevcuttur. Bu kıyıları, mevcut hali ile gelecek nesillere aktarmak istiyorsak, başta kamu görevlileri olmak üzere, herkesi konu ile ilgili kanun ve yönetmelikleri öğrenmeye, uymaya ve uygulamaya davet ediyoruz.

2. İkinci dolgu alanının betonlaştırılması kesinlikle önlenmelidir. Bu çerçevede, inşası plânlanan otel ve benzeri çok katlı binaların yapımından vazgeçilmelidir "Zararın neresinden dönülürse kârdır". Çünkü bu binalar, hem ciddi hukukî sorunlar doğuracak, hem de dolgu alanının kenar kısımlarında yamaç dengesini bozarak, heyelân ve çökmelere sebep olabilecektir.

3. Bugün, dolgu alanının ulaştığı en batı noktada -Samsun-Bafra kara yolunu, Köy Hizmetleri batısından Adnan Menderes Bulvarı'na bağlayan yolun denize ulaştığı yerde- doğa sevgisi konulu bir anıt dikilmeli ve bu ibret anıtı kıyılarımızın bilinçsizce tahribatının durdurulması yönünde ilk adımı temsil etmelidir. Bu ilk adımın, Atatürk'ün Kurtuluş Savaşı'nı başlattığı güzide kentimiz Samsun'dan başlatılması en büyük dileğimizdir.

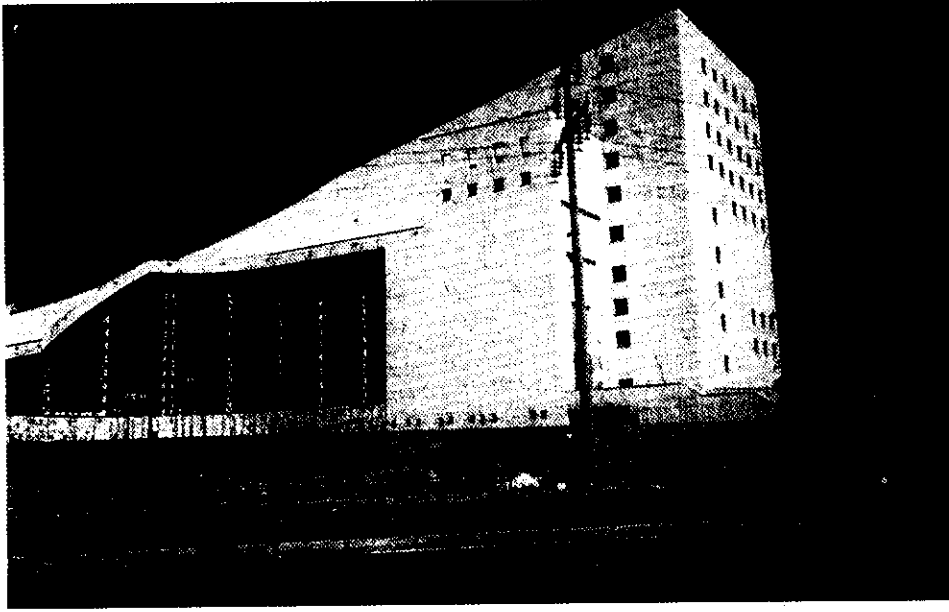


Foto 1: Samsun Limanı önündeki dolgu alanı üzerinde inşa edilen yüksek binalardan biri: Yeni Kültür Binası.
Photo 1: New Culture Building: One of the high buildings built on the filled area in front of Samsun's Harbour.

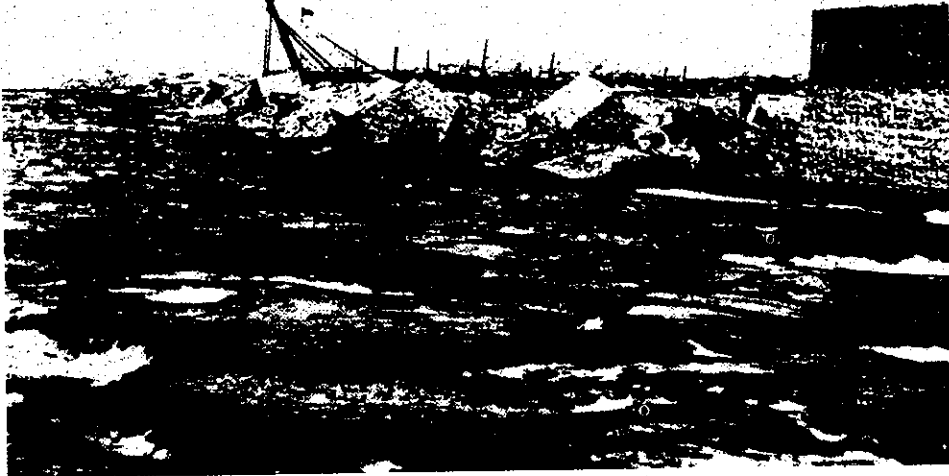


Foto 2: Samsun'da ilk ciddi kıyı değişikliğine sebep olan antik mendirek. İ.Ü. Mrkz. Ktp. No: 91550/7.
Photo 2: Antic breakwater which caused the first serious coast change in Samsun.

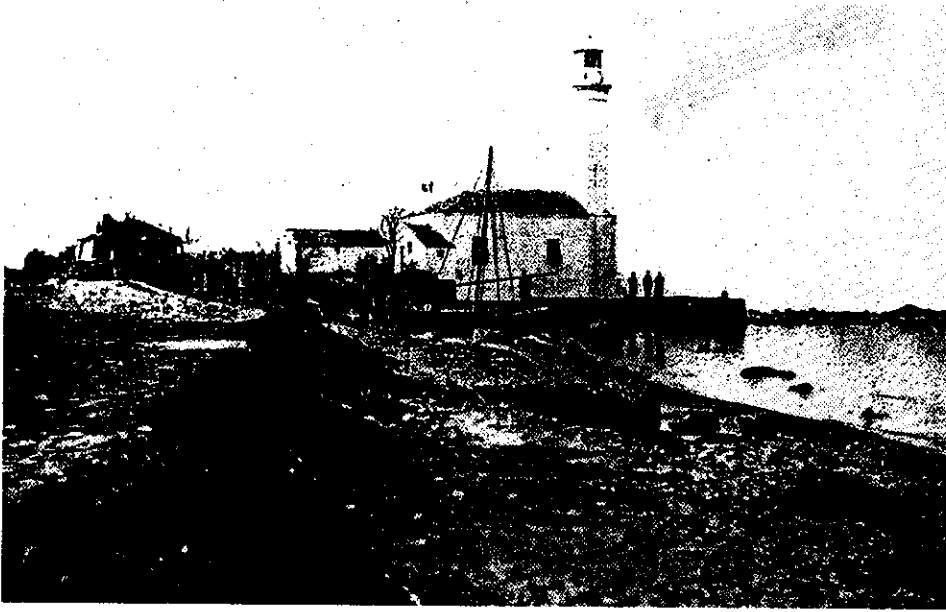


Foto 3: Kalyonburnu'ndaki eski deniz feneri. İ.Ü. Mrkz. Ktp. No: 91550/17.
Photo 3: The old lighthouse of Samsun on Kalyonburnu.

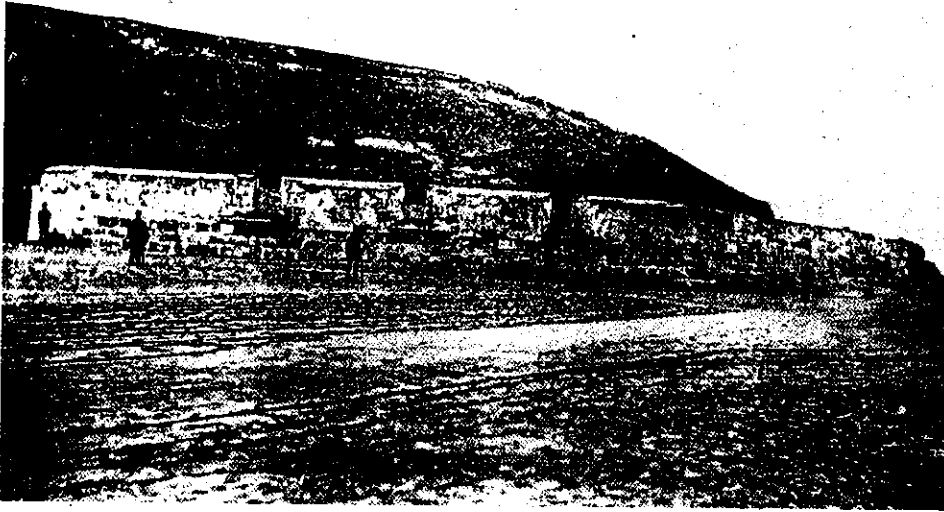


Foto 4: Bugün bütünü ile yıkılmış olan Samsun şehri surları. Kalyonburnu doğusu. Batıya bakış. İ.Ü. Mrkz. Ktp. No: 91550/12.
Photo 4: The fortress of Samsun city, which has been destroyed completely now. The east of Kalyonburnu. Shows the west.

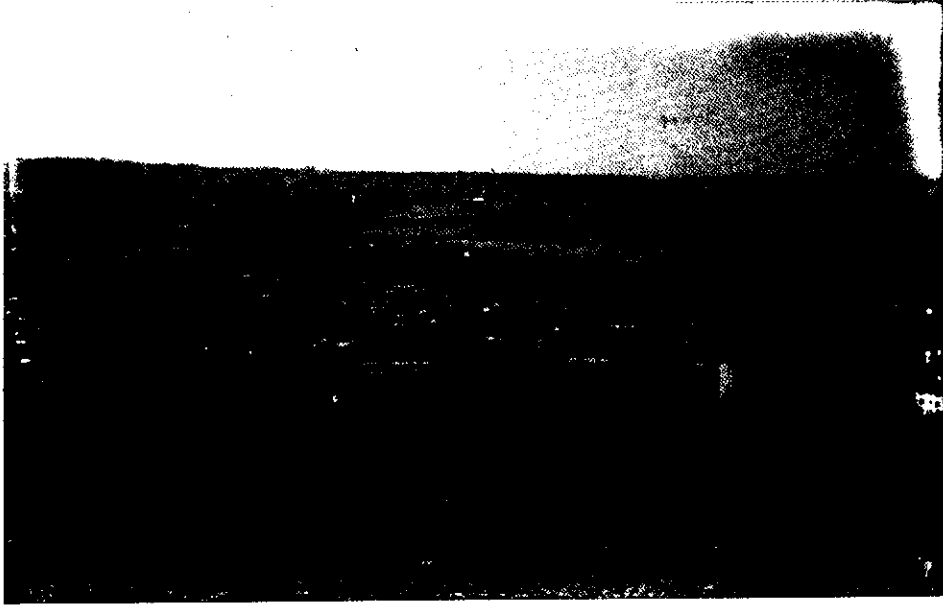


Foto 5: Samsun'un genel görünüşü ve Samsun Limanı. Batıya bakış.
Photo 5: General appearance of Samsun and Samsun's Harbour. Shows the west.

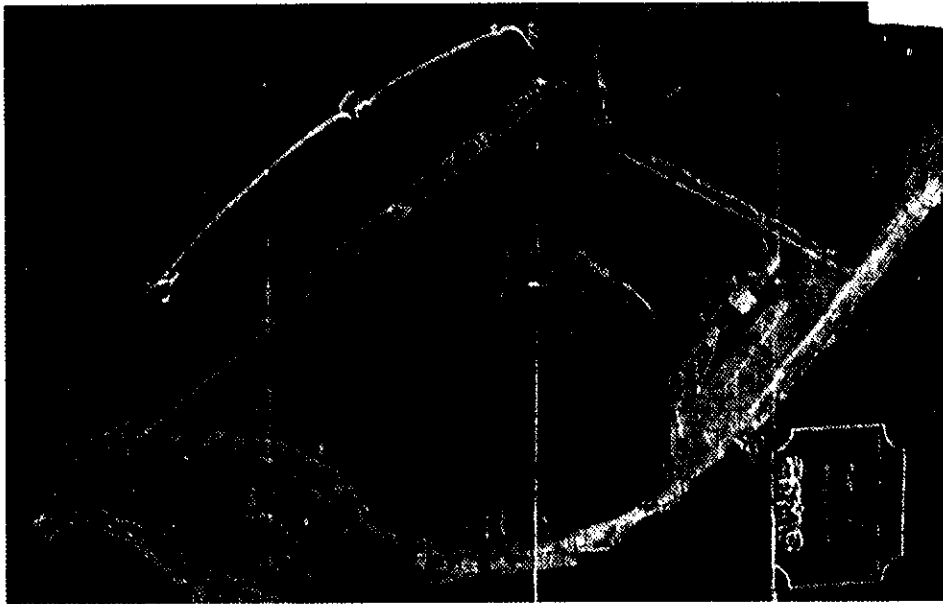


Foto 6: Samsun Limanı'nın eski projesi. (Samsun Büyükşehir Belediyesi Arşivi)
Photo 6: The old project of Samsun's Harbour. (Taken from the archives of Samsun Municipality).

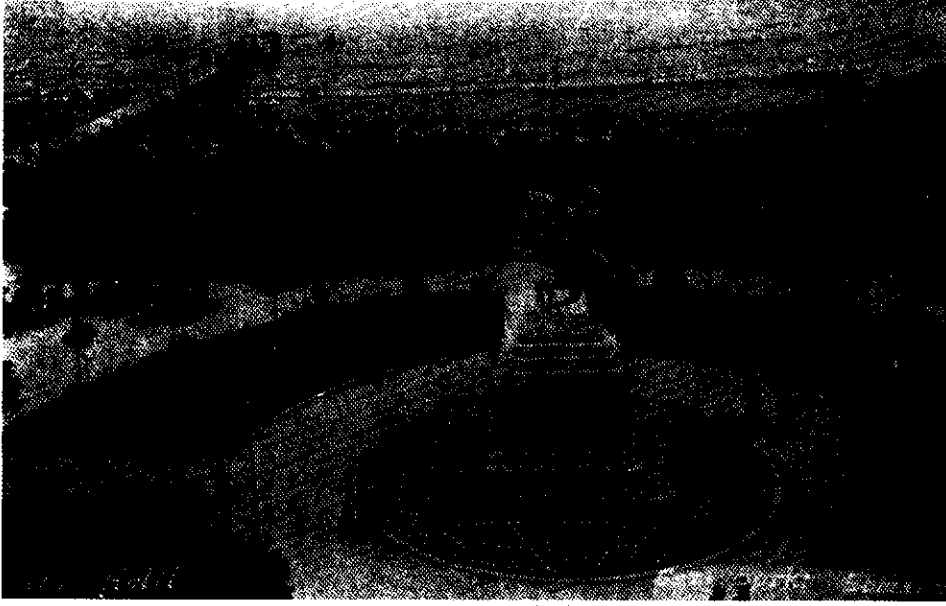


Foto 7: 1940'lı yıllarda Samsun. Atatürk'ün Samsun'a ayak bastığı bu güzel kıyılar, bugün artık eski fotoğraflar arşivlerinde kaldı. (F.S. Kökdemir'in arşivinden).

Photo 7: Samsun in the 1940s. These beautiful coasts where Atatürk landed on Samsun were left in old photograph archives (Taken from F.S. Kökdemir's archives)

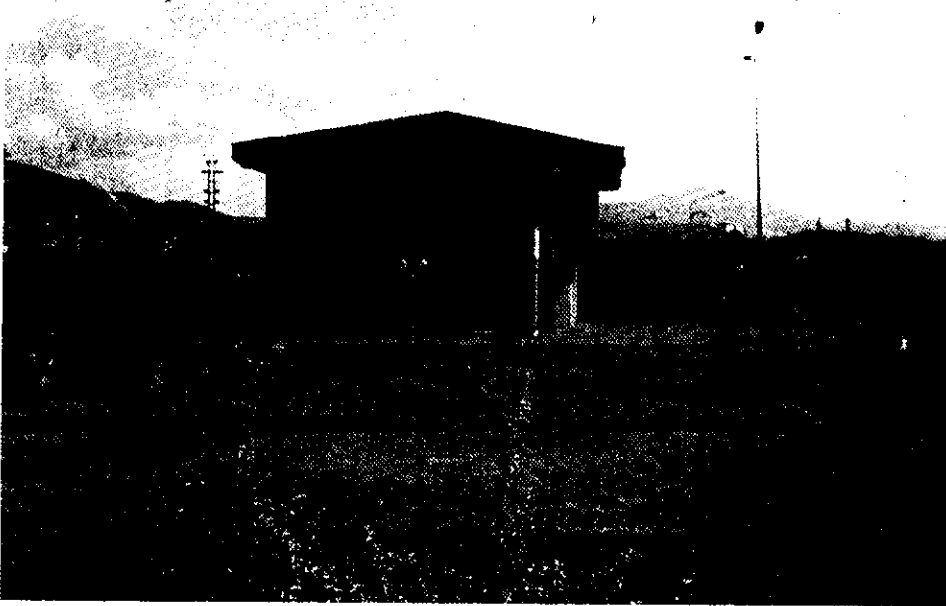


Foto 8: Birinci dolgu alanında, yönetmeliklere aykırı olarak inşa edilmiş betonarme binalar.

Photo 8: Reinforced concrete buildings built in the first filled area violating the regulations.



Foto 9: Kürtün çayı deltası, dolgu inşaatından önce Samsun'a en yakın doğal plaj durumunda idi. Batıya bakış.

Photo 9: The Kürtün creek's delta was the nearest natural beach to Samsun before construction of the second filled area. Shows the west.



Foto 10: Samsun şehir suyu borularını dalga tesirinden korumak amacıyla kıyı çizgisi üzerinde yapımına başlanan bariyer.

Photo 10: The barrier which was started to construct on the coast line for protecting the water pipe line system of Samsun from the effects of waves.

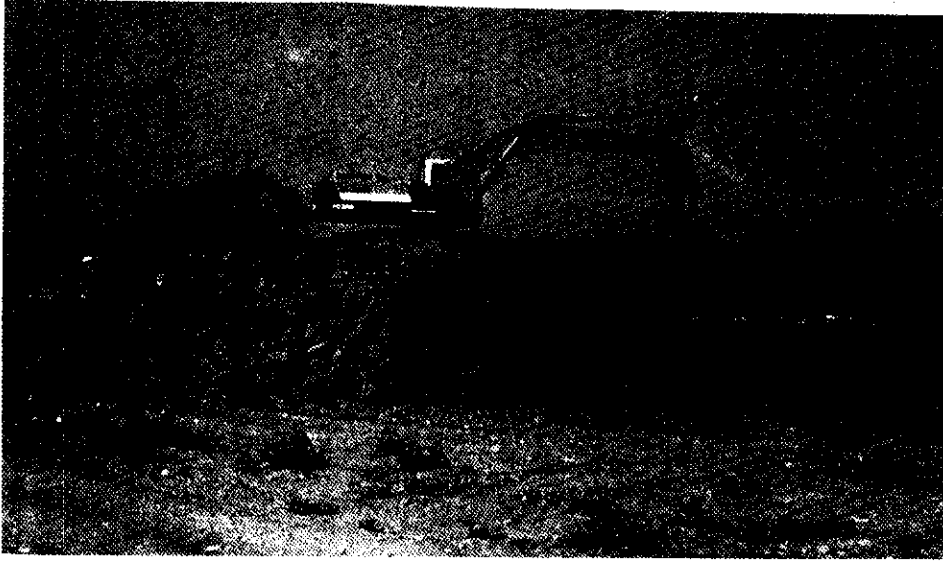


Foto 11: Samsun şehir suyu borularını korumak amacıyla yapılan ilk bariyerdeki kaya blokları, yanlış güzergah seçimi nedeniyle denizden toplanarak yeni yerlerine taşınmak üzere kamyonlara dolduruluyor.

Photo 11: Rock blocks which were made for protecting the water pipe line system of Samsun are being taken back and loaded the lorries after gathering them from the sea to be taken to the new places from where they put into wrongly.

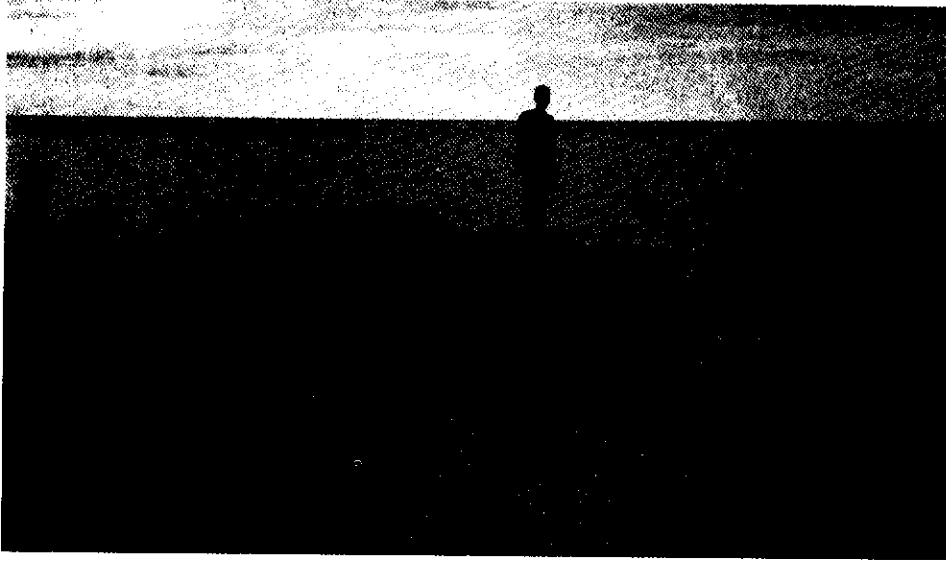


Foto 12: İkinci dolgu alanında, hafriyat malzemeleri denize dökülüyor.

Photo 12: Excavations materials are being poured in the sea in the border of the second filled area.

Kaynaklar:

- ANONİM, İstanbul Üniv. Merkez Kütüphanesi, Alb. No: 91550, İstanbul.
- ANONİM, 1990, "3621 Sayılı Kıyı Kanunu", Resmi Gazete, No. 20495.
- ANONİM, 1990, "Kıyı Kanununun Uygulanmasına Dair Yönetmelik", Resmi Gazete, No. 20594.
- ANONİM, 1992, "Kıyı Kanununun Uygulanmasına Dair Yönetmeliğin Bazı Maddelerinin Değiştirilmesi Hakkında Yönetmelik", Resmi Gazete, No. 21374.
- ANONİM, 1993, "Çevresel Etki Değerlendirmesi Yönetmeliği", Resmi Gazete, No. 21489.
- ANONİM, 1994, "Kıyı Kanunu'nun Uygulanmasına Dair Yönetmeliğin Bazı Maddelerinin Değiştirilmesi Hakkında Yönetmelik", Resmi Gazete, No. 21890.
- ANONİM, 1996, "Doldurma ve Kurutma Yoluyla Arazi Kazanma" Genelge, T.C. Bayındırlık ve İskan Bakanlığı, Ankara.
- DARKOT, B., 1966, "Samsun", İslâm Ansiklopedisi 10. Cilt, 172-178, M.E.B. Devlet Kitapları Müdürlüğü. İstanbul Milli Eğitim Basımevi. İstanbul.
- DOĞAN, E., ERİNGÖZ, M. A., 1997, Türkiye'de Kıyı Alanları Yönetimi ve Yapılaşması. ISBN: 975-571-058-2, Arion Yayınevi. İstanbul.
- ERİNÇ, S., 1986, "Kıyılardan Yararlanmada Hukukî Düzenlemelere Jeomorfolojinin Katkısı - The contribution of geomorphology to law arrangement at the usage from shoreline", Jeomorfoloji Dergisi, No. 14, s. 1-5, Ankara.
- EROL, O., 1989, "Türkiye'de Kıyıların Doğal Niteliği, Kıyının ve Kıyı Varlıklarının Korunmasına İlişkin "Kıyı Kanunu" Uygulamaları Konusuna Jeomorfolojik Yaklaşım - A geomorphological approach to the application of the laws for the coastal protection in Turkey", İ.Ü. Deniz Bil. ve Coğr. Enst. Bülten, No. 6, s. 15-46, İstanbul.
- ÖZKAN, N., 1995, Doğa Koruma Rehberi, Nar Yayınları No. 8, ISBN: 975-7652-44-X, İstanbul.
- ÖZTÜRK, K., 1. Dolgu Alanı Peyzaj Plânlaması ve Çok Amaçlı Salon/ Hipermarket Mimarı Projeleri; Bitkisel Uygulama Projesi Konum Plâni 1/500, Karadeniz Teknik Üniversitesi, Döner Sermaye İşletmesi, Trabzon.
- ÖZTÜRK, K., ÖZBİLEN, A., Samsun 2. Dolgu Alanı Peyzaj Plânlaması ve Kapalı Fuar Alanı/ Otel/ Hipermarket/ Yönetici Binaları Mimarı Projeleri; Kesin Proje Konum Plâni 1/1000, Karadeniz Teknik Üniversitesi, Döner Sermaye İşletmesi, Trabzon.
- TANOĞLU, A., 1944, Samsun Limanı ve Hinterlandı, IV. Üniversite Haftası (Ayrı bası). Kenan matbaası, İstanbul.
- TÜDEŞ, T., BIYIK, C., UZUN, B., AŞIK, Y., 1990, "Sel ve Taşkınlar Karşısında Dere Yataklarının Mülkiyet, Kadastro ve İmar Faaliyetleri Açısından İncelenmesi", Trabzon yörenesi, 20 Haziran 1990 sel felaketi sempozyumu, s.272-283, Trabzon.

- USLU, O., 1996, Çevresel Etki Değerlendirmesi. Türkiye Çevre Vakfı Yayını, İSBN: 975-7250-25-2, Ankara.
- UZUN, A., 1998, "Kıyı Hukuku Açısından Karadeniz Kıyılarımız, The Black sea coast of Turkey in respect of the coastal law" Jeomorfoloji Dergisi, No. 21, s.60-64, Ankara.
- UZUNEMİNOĞLU, H., 1992, Samsun, Bir Uygulamalı Şehir Coğrafyası (Yayımlanmamış doktora tezi), İ.Ü. Sos. Bil. Enst., İstanbul.
- VADALA, R., 1944, Samsun (Çev. Kanı SARIGÖLLÜ), CHP Basımevi, Gaziantep.
- WALKER, H. J., 1991, "Anthropogenic landforms in the coastal zone. Sahil Bantlarında antropojenik yerşekilleri", Proceedings of the international first regional conference of geomorphology, 6-10 May 1991 Ankara, Uluslararası birinci bölgesel jeomorfoloji konferansı bildiri, 6-10 Mayıs 1991 Ankara, Jeomorfoloji. Dergisi, Özel Sayı No. 19, s. 1-12, Ankara.