

AKARCA YAYLASI

Akarca Yayla

Yrd.Doç.Dr. Zeki KODAY*

ÖZET

Akarca Yaylası, Kadirli ilçesi (Osmaniye) sınırları içerisinde bulunmaktadır. Yayla, Kadirli'nin 13 km. kuzeyinde deniz seviyesinden 550-600 metre yüksekte kurulmuştur. Burası yılda ortalama 1000 mm.den fazla yağış almakta olup, zengin bir bitki örtüsüne sahiptir. Yaylada ilk modern meskenin inşasına 1992 yılında başlanmış olup, 1998 yılında 200'den fazla mesken bulunmaktaydı. Yaylada herhangi bir ekonomik faaliyet söz konusu olmayıp, sayfiye amaçlı olarak yararlanılmaktadır.

Kadirli-Andırın karayolunun kenarında kurulmuş olan yaylaya çok kolay bir şekilde ulaşılmaktadır. En önemli sorunu su ihtiyacının karşılanması olan Akarca Yaylası bu ihtiyacının da karşılanmasıyla daha büyük bir yerleşme haline gelecektir.

ABSTRACT

The Turkish word yayla has no equivalent word in English. In this research the word "yayla" is used to expiers temporary settlements on high areas, where the people go in order to spent a cool summer.

Akarca Yayla is in Kadirli of Osmaniye. This yayla is in the 13 km. north of Kadirli and ever 550-600 m. in height from the sea level. The annual distribution of rain is more than 1000 mm and the yayla has rich flora. Although, in this yayla, the first modern house was built in 1992, there were more than 200 houses in 1998. There is now no economic activity in the yayla but it is used as a summer resort.

Transportation is very easy to this yayla as it has been settled on Kadirli-Andırın motorway. It will be a big settlement area when the problem of water, the most important problem of the area, is solved.

Giriş

Ülkemizde yaklaşık 50 000 kadar geçici kır yerleşmesi bulunmakta olup,

* Atatürk Üniversitesi, Fen-Edebiyat Fakültesi Coğrafya Bölümü Öğretim Üyesi, Erzurum.

bunlardan en fazlasını 26 000 ile yaylalar oluşturmaktadır¹.

Cemal Arif Alagöz yaylayı, Şemseddin Sami'nin Kâmusu Türki'sinde belirtmiş olduğu şekilde tarif ederek

"1- Yazın çıkılıp ikâmet olunan serin yer, dağların üzerindeki yazlık ikâmet-gâh..

2- Yazlık mera... demektedir"².

Tunçdilek'e göre³, "yayla; en basit görünümü ile, köy ve kasabalarda hatta birçok şehirlerde yaşayan insanların yılın en sıcak kısmını geçirdikleri bir mahal olup, bu yerlerde en ilkel meskenlerden en modern villalara kadar çok çeşitli mesken tipleri yer alır. Yayla sadece bir ikâmet mahalli olmak gibi basit bir fonksiyona sahip olmayıp, bilâkis yaylaya çıkan grupların ikâmet süresince bir takım ekonomik faaliyette buldukları bir yer olarak özellik taşır."

Araştırmamıza konu oluşturan Akarca Yaylası Akdeniz Bölgesi'nin Adana Bölümü'nde, Osmaniye iline bağlı Kadirli ilçesi sınırları içerisinde bulunmaktadır.*Yayla ilçe merkezinin 13 km kuzeyinde Kadirli-Andırın karayolu üzerinde kurulmuştur(Şekil 1). Akarca Yaylası doğudan Oruçbey, güneyden Yenigün(Mihirli), batıdan Karakütük, kuzeyden ise Koçlu (Avluk) köyleri ile çevrelenmiştir. Bu köylerde tapu kadastro çalışmaları henüz yapılmadığı için bu yaylanın hangi köye ait olduğu kesin olarak belli değildir. Ancak, yayla evleri bu köy sınırlarının çakıştığı Akarca Tepesi (643 m.) civarında inşa edildiği için doğrudan hiçbir köyün sınırları içinde değildir. Daha 1990'a kadar bir tek yayla evinin bulunmadığı Akarca'da 1998 yılı itibarıyla yaklaşık 200 kadar yayla evi inşa edilmiş olup, yaklaşık 50 kadarının da inşaatı devam etmekteydi.

Ülkemizdeki yaylaların büyük çoğunluğu esas iskân noktasına düşey gelebilecek şekilde onun üst başında yer almıştır. Bunun yanında ovalar üzerinde bilhassa İç Anadolu'nun geniş düzlüklerindeki köylerin yaylaları zarurî olarak aynı düzlüğün üzerinde yer alırlar⁴. Alagöz⁵ ülkemizdeki yaylacılık faaliyetini sınıflandırırken "Akdeniz tipi normal yaylacılık" olarak belirlediği yaylacılık tipinde esas olan sayfiyecilik (şehir yaylacılığı) olduğunu ifade etmektedir. Ayrıca, burada "göçebe yörük yaylacılığı" da yapılmaktadır. Araştırma konusunu oluşturan Akarca Yaylası da esas iskân sahası olan Kadirli şehrinin üzerinde kurulmuş bir sayfiye yerleşmesidir. Kadirli Çukurova'nın Toroslar'a doğru en fazla girinti yap-

1- Doğanay, H., 1994; Türkiye Beşeri Coğrafyası, Gazi Büro Kitabevi, s. 243, Ankara.

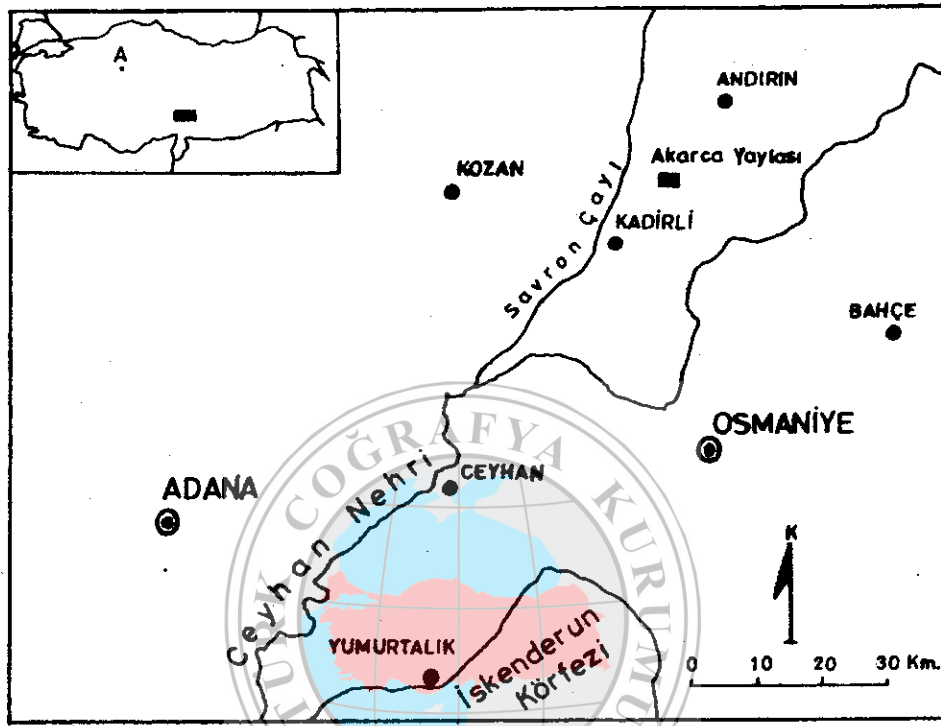
2- Alagöz, C., 1941, Birinci Coğrafya Kongresi, Raporlar, s. 150, Ankara.

3- Tunçdilek, N., 1969, "Türkiye'de Yaylalar ve Yaylacılık", İst. Üniv. Coğ. Enst. Der. Cilt: 7, Sayı: 14, S. 15, İstanbul.

4- Tunçdilek, N., 1969, a.g.e., s. 15-28, Ankara.

5- Alagöz, C.A., 1993, "Türkiye'de Yaylacılık Araştırmaları." Ankara Üniv. TürkiyeCoğ. Araştırma ve Uygulama Merkezi Dergisi, Sayı: 2, s. 1-51, Ankara.

* Osmaniye ve Kadirli 1996 yılına kadar Adana iline bağlı ilçelerken, 1996 tarih ve 4200 sayılı kanunla Osmaniye il olmuş, Kadirli'de buraya bağlı bir ilçe haline getirilmiştir.



Şekil 1: Lokasyon Haritası.
Figure 1: Location Map.

miş olduğu kuzeydoğu köşesinde yaklaşık 100 m.lik bir yükseltide kurulmuştur. Kadırlı, Toros Dağları ile Çukurovanın kesiştiği bir konumda kurulmuş olup, kuzeye doğru gidildiğinde Toroslar'a çıkıldığı için yükselti birden artmaya başlamaktadır. Akarca Yaylası da Kadırlı şehrinin yaklaşık 13 km. kuzeyinde 550-600 m. yükseltide kurulmuştur.

Ülkemizde yaylacılık, sadece yazları ikâmet için değil, ekonomik faaliyetleri de içermektedir. Sevgi⁶, Adana ilinin Kuzeydoğu Kesiminde Yaylacılık" adlı çalışmasında yaylaya çıkanların bir kısmının yaz mevsimini daha serin bir yerde geçirmeyi amaçladıklarını, bir kısmının da ekonomik faaliyette bulunmak için çıktıklarını belirtmiştir. Çalışma konumuzu oluşturan Akarca Yaylası'nda yaylaya çıkış nedenini, yaz mevsimini daha serin bir yerde geçirmek oluşturmaktadır, yaylada kesinlikle ekonomik faaliyet bulunmamaktadır.

Bu çalışmada, yayla yerleşmesinin ortaya çıkışını hazırlayan doğal ortam özellikleri, yaylacılık faaliyeti ve yayladaki mesken tipleri incelenmiştir.

6- Sevgi, C., 1984 "Adana İli'nin Kuzeydoğu Kesiminde Yaylacılık", Ege Üniv. Coğrafya Der. Sayı: 2, s. 177-197, İzmir.

Doğal Ortam Özellikleri

Akarca yaylası, III. Jeolojik zamanda oluşmuş olan Alp-Himalaya kıvrım kuşağı üzerinde bulunan Toros Dağları'nın eteklerinde bulunmaktadır. Yayla akarsular tarafından derin yarılmış vadiler arasındaki bir sırtın üzerinde kurulmuştur. Buradaki araziler derin bir şekilde yarıldığı için, eğim fazla olduğundan yollar ya vadi tabanından ya da sırtların üzerinden geçirilmiştir. Nitekim, Kadirli-Andırın karayolu da Akarca Yaylası'na kadar bir sırtın üzerinden geçirilmiştir. Arazi fazla killi, çakıllı Oligo-Miyosen arazilerden oluştuğu için zemin çok gevşek olup, şiddetli erozyonun yanında, yağışların fazla olduğu kış ve ilkbahar mevsimlerinde sık sık heyelanlar meydana gelmektedir. Gerçekten de Kadirli-Andırın karayolunun Akarca Yaylası'na kadar olan bölümünün bir çok yerinde sık sık heyelanlar olmakta, ulaşım açısından büyük sakıncalar içermektedir. Kadirli'nin ortasından geçen ve ilçenin en büyük akarsuyu olan Savrun Çayı vadi tabanında yaklaşık 15 km kuzeye gidildiğinde deniz seviyesinden 250-300 metre yükseğe çıkılmaktadır. Oysa, Çukurova'ya dik bir şekilde inen ve üzerinde Kadirli-Andırın karayolunun geçtiği sırta Kadirli'den yaklaşık 10 km kuzeye gidildiğinde 550-600 m yükseltiğe çıkılmaktadır. Toros Dağları'nın Ova'ya doğru uzantısı sırtlar şeklinde olmakta, bu sırtlar üzerinde fazla yüksek olmamakla birlikte bir dizi tepeler bulunmaktadır. Yöredeki birçok köy yerleşmesi de bu sırtlar üzerinde kurulmuştur (Karakütük, Yenigün, Oruçbey, Koçlu gibi).

Araştırma sahasını oluşturan Akarca Yaylası Akdeniz iklim bölgesinde yer almaktadır. Çukurova'da yaz mevsiminde günlük en yüksek sıcaklıkların 35-40°C'ye ve havadaki nem miktarının % 65'in üzerine çıkmasıyla birlikte yörede bunaltıcı bir hava görülmekte, insan adeta nefes almakta zorlanmakta, gölgede oturduğu yerde bile aşırı derecede terlemektedir. Böyle bir durumda yöre insanının bir kısmı serinlemek için ya deniz kenarlarına (İskenderun, Yumurtalık, Payas gibi) ya da Ova'nın kuzeyindeki yaylalara çıkma ihtiyacı duymaktadır.

Kadirli'de sadece yağış değerleri bulunduğundan, Adana istasyonuna ait bazı rasat sonuçlarını incelediğimizde (Tablo 1), Temmuz, Ağustos aylarında aylık ortalama sıcaklıklar 27-28°C olarak gerçekleşmektedir. Bu aylardaki nem miktarı ise, % 67-68 (Temmuz % 68-Ağustos % 67) olmaktadır. Adana istasyonunda yıllık ortalama yağış 646.8 mm iken, Kadirli'de yağış 1000 mm.ye yakındır (860 mm). Ancak, Kadirli'nin kuzeyinde yükselti birden arttığı için batıdan ve güneyden gelen yağışlı hava kütleleri Toros Dağları'nın bu kesiminde 3000 metreyi bulan yükseltilerini aşamamakta ve bol yağış bırakmaktadır. Böylece Kadirli 860 mm yağış alırken, 13 km kuzeydeki Akarca yaylası 1200-1300 mm. yağış almaktadır. Gerçekten de 100 m² bir çatı örtüsüne sahip olan evlerde, inşa edilmiş olan 100 tonluk sarnıçlar çatıdan akan sularla dolmaktadır. Adana'da yıllık ortalama sıcaklıklar 18.7°C'dir. En soğuk aylar Ocak (9.3°C), Şubat (10.3°C) aylarıdır. Ortalama yüksek sıcaklıklara bakıldığında ise, Temmuz (33.8°C), Ağustos (34.8°C), Eylül (33°C) ayları en sıcak ayları oluşturmaktadır. Akarca

Tablo 1 : Adana İstasyonuna Ait Bazı Rasat Sonuçları (1929-1970)**Table 1**: The results of some meteorological observations taken from Adana weather station.

Rasat Türü	Rasat Süresi (Yıl)	I	II	III	IV	V	VI	VII	VIII	IX	X	XI	XI	Yıllık
Ort.Sıcaklık (°C)	42	9.3	10.3	12.9	17.0	21.3	25.1	27.6	28.1	25.2	20.8	15.7	11.1	18.7
Ort.Yüksek Sıcaklık(°C)	42	14.2	15.8	19.0	23.4	28.2	31.9	33.8	34.8	33.0	28.9	22.9	16.8	25.2
Ort.Düşük Sıcaklık(°C)	42	4.8	5.7	7.8	11.2	15.0	19.0	22.0	22.4	19.0	14.8	10.6	6.7	13.2
Ort.Nisbi Nem (%)	42	67	68	66	68	67	66	68	67	62	60	63	67	66
Ort.Yağış(mm)	42	111.2	98.5	69.4	46.7	50.0	20.7	4.3	4.5	15.5	39.4	66.6	120.2	646.8

Kaynak : DMİGM Ortalama ve Ekstrem Kıymetler Meteoroloji Bülteni.

Yaylası Adana istasyonuna göre (20 m) 500-600 metre daha yüksekte bulunması ve Toros Dağları'na daha yakın olması nedeniyle, yazların daha serin olacağı kış mevsiminde ise daha düşük sıcaklıkların görüleceği aşikârdır.

Bitki örtüsü bakımından saha son derece zengin bir vejetasyona sahiptir. Ancak, tarla açma veya kereste elde etmek amacıyla yoğun bir tahribat yapılmıştır. Yörede önceleri köylüler tarafından yapılan tahribat günümüzde bizzat Orman İşletmesi tarafından "traşlama" usulü kesim adı altında yapılmaktadır. Sahanın aslı formasyonu orman olup, çalılardan ibaret olan maki elemanları ya orman altı formasyonunu oluşturmakta ya da ormanların tahrip edildiği sahalarda ortaya çıkmaktadır. Akarca Yaylası civarında ormanı genelde kızılçamlar (*Pinus brutia*) oluşturmaktadır. Bunun yanında kızılçamların arasına karışmış meşe türleri; Pınal meşesi (*Quercus ilex*), Kermez meşesi (*Quercus coccifera*), Mazı meşesi (*Quercus infectoria*) yer almaktadır. Orman altı formasyonunu oluşturan çalılıklar ise, sandal (*Arbutus andracne*), kızılıçık (*Cornus sanguinea*), tesbih (*Styrax officinalis*), karaçalı (*Paliurus spina*) ve mersin (*Myrtus communis*)'den ibarettir. Sandallar bazen çalı şeklinde bazen de boyları 8-10 m'yi bulan ağaçlar halinde olup yörede hartlap olarak adlandırılmaktadır. Mersine ise Murt çalısı denilmekte olup, kış mevsiminde olgunlaşan meyvelerine murt denilmektedir. Dere kenarlarında ise, ılgın (*Tamerix smyrensis*), zakkum (*Nerium oleander*) ve çınar (*Platanus orientalis*) sıkça görülmektedir.

Yaylaların seçiminde genelde su kaynakları önemli rol oynamaktadır⁷. Ancak Akarca Yaylası su kaynakları bakımından fakir olup, su sıkıntısı çekilmektedir. Fakat yakın çevresinde bazı dere ve çaylar bulunmaktadır. Kadirli şehrinin içinden geçen Savrun Çayı bu yaylanın 4 km uzağında yayladan 400-450 m aşağıdan akmaktadır.

Araştırma sahasında Akdeniz yağış rejimi görüldüğü için, dere ve kaynakla-

7- Tunçdilek, N., 1969, a.g.e., s. 15-28, İstanbul.

rın suları kışın gür akmakta yazın ise ya çok azalmakta ya da tamamen kurumaktadır. Nitekim, yaylanın bulunduğu sahaya, yakın bir mevkiden kaynağını alan Karakütük, Kesmecik ve Kayıklık dereleri kışın ve baharda gür akmalarına rağmen yazın tamamen kurumaktadırlar. Yayla yakın çevresinde bir kaç tane pınar bulunmakta olup, bunlar da yaz aylarında ya tamamen kurumakta veya kurumaya yüz tutmaktadır.

Akarca yayla sakinlerinin en büyük sıkıntısı su ihtiyaçlarının karşılanmasıdır. Burada bulunan bir pınardan 2-3 aile su ihtiyaçlarını karşılarlarken diğer ailelerin büyük çoğunluğu konutlarına sarnıç inşa etmiş olup, kullanma sularını yağmur sularının biriktiği sarnıçlardan temin etmekte, içme sularını da ya kendi özel araçlarıyla Kadirli'den bidonlarla getirmekte ya da Kadirli Belediyesi'nin tankerle getirip yaylada sattığı sulardan almak zorunda kalmaktadırlar.

Yaylacılık Faaliyeti

Akarca Yaylası adını, Karakütük köyü'ne bağlı Akarca Mahallesi'nden almıştır. Halen 2-3 ailenin bulunduğu bu mahalle sakinlerinin çoğu şehire göç etmiş olup, Kadirli'de Akarcalılar lakabıyla tanınmaktadırlar. Akarca Yaylası 1980 yıllarına kadar Aydınlı yörüklerinin* daha yukarı yaylalara çıkış ve inişlerde kullandıkları bir "güzle" yerleşmesiydi. 1980-1990 yılları arasında Kadirli şehrinden gelen bazı aileler çadırlar kurarak yaz mevsimini burada geçirmeğe başlamışlardır. 1992-1993 yıllarından itibaren modern yayla konutları inşa edilmeğe başlanmış, 1996 yılında 50 kadar modern yayla evi mevcut iken, 1998 yılında 200'den fazla konut bulunmaktaydı.(Fotoğraf 1). Deyim yerindeyse, Akarca Yaylası geç keşfedilmiş bir yayladır.

Kadirli şehir nüfusunun (1997 65717) en az yarısı 800-1000 m.yükseltilerde bulunan Maksutoluğu, Bağdaş, Soğukoluk yaylalarına çıkmaktadırlar. Akarca Yaylası da yazın Kadirli'ye göre daha serin olması ve şehre yakınlığının yanında (13 km) ulaşımın da kolay olması nedeniyle sayfiye amaçlı bir yayla durumuna gelmiştir.

Yaylaya genelde Haziran ayı başlarında çıkılmaya başlanmaktadır. Mevsimlerin seyri ve okulların tatil olma durumlarına göre yaylaya çıkış Haziran ayı ortalarına doğru sarmaktadır. Yaylada Eylül ayı ortalarına kadar kalındıktan sonra okulların açılması ve havaların serinlemesiyle birlikte yayla dönüşleri başlamaktadır. Ancak bazı aileler yayla dönüşünü Kasım ayına kadar uzatabilmektedirler. Bu süre içerisinde okula giden çocuğu olan aileler şehire günü birlik gidip dönüş yapmaktadırlar. Burada dikkat çeken husus yaz mevsiminde sıcakların bastırmasıyla birlikte aileler kısa sürede yaylaya çıkışlarını tamamladıkları halde, yayla dönüşü kademeli olmakta ve daha uzun sürmektedir.

Akarca Yaylasına çıkan nüfus her geçen gün artış göstermektedir. 1990 yılına kadar yaylaya 5-10 aile çıkmaktaydı ve yayla nüfusu 40-50 kişi kadardı.

* Çukurova yöresinde konar-göçer hayat sürdüren yörüklerle Aydınlı denilmektedir.



Fotoğraf 1 : Akarca Yaylasından Bir Görünüm.

Photo 1: A view from Akarca Yayla.

1992 yılında yaylaya çıkan aile sayısı 20-30'u nüfus ise 100-150 kişiye çıkmıştır. Bu tarihten itibaren Akarca Yaylası'na her yıl düzenli olarak çıkmaya başlayan aileler buraya yayla evi inşa etmenin daha iyi olacağı kanaatine varmışlardır. Böylece her yıl inşa ettikleri basit çardaklar yerine modern yayla evleri inşa etmeğe başlamışlardır. 1996 yılındaki incelemelerimizde 40-50 kadar yayla evinin inşa edildiği 10-15 kadar da çardak ve çadırın olduğu tesbit edilmişti. Bu tarihte yaylaya 70-75 civarında aile çıkmaktaydı. Ortalama olarak her ailenin nüfusu 5 kişi kabul edilirse bu tarihte yayla nüfusunun 300-350 kişiye çıktığını söylemek mümkündür.

1998 yılındaki araştırmalarımızda yaylada 200 kadar konut inşa edildiğini, 50 kadar ailenin de çardak ve çadırlarda yazı geçirdiklerini tesbit ettik. Böyle bir durumda yayla nüfusu 1200-1250 kişiye yükselmiştir. En az bu nüfusun yarısı kadar nüfus da yaylada evi olmayıp, buradaki akrabalarının yanında yaz mevsimini geçirdiklerini hesaba katacak olursak, yayla nüfusunun yaklaşık 2000 kişiye çıktığını söyleyebiliriz. Şayet yaylaya çıkan nüfustaki artış bu şekilde devam edecek olursa 5-10 yıl sonra yayla nüfusunun 5000 kişiyi aşacağı hatta daimi yerleşmeye dönüşeceği düşüncesindeyiz. Nitekim, Tarsus'un kuzeyindeki Çamlılı Yayla (Namrun), İçel'in kuzeyinde Gözne ve İskenderun yakınlarındaki Belen (10km) önceleri hayvancılık ve tarım amaçlı daha sonra rekreasyonel amaçlı; bugün de hem rekreasyonel hem de devamlı oturma amaçlı yerleşmelerdir. 1990 yılı itibariyle 7500 civarında nüfusları bulunan bu yerleşim merkezlerinin

nüfusları yaz mevsiminde 30000 - 40000'i bulur⁸. Yine Koca'nın belirttiğine göre⁹, Gözne Yaylası önce bir güzle yerleşmesi iken daha sonra devamlı yerleşme haline gelmiştir. Günümüzde ise devamlı bir yerleşme olması yanında önemli bir rekreasyonel amaçlı cazibe merkezidir. Temmuz-Ağustos ayları yayla nüfusunun en kalabalık olduğu aylardır. Bunda hem okulların tatil olması, hem de şiddetli yaz sıcaklıklarının görüldüğü aylar olmasının rolü büyüktür. Hafta sonu tatillerinde de Akarca Yaylası hafta içi günlere göre daha kalabalık olmaktadır. Çünkü yaylada evi bulunan bir kısım esnaf ve memurlar hafta içi Kadiri'de kalmakta hafta sonu yaylaya çıkmaktadırlar. Şehirde çalışan önemli miktardaki erkek nüfusun gündüzü şehirde geceyi yaylada ailelerinin yanında geçirmeleri nedeniyle yayla nüfusu, gece, gündüze nazaran daha kalabalık olmaktadır.

Yayla Meskenleri

Akarca Yaylasında önceleri çadır ve basit bir şekilde yapılmış çardaklarda kalınmaktaydı. 1992 yılından sonra modern meskenler inşa edilmeğe başlamıştır. Günümüzde bu modern meskenler 3-4 katlı binalar halini almıştır.(Fotoğraf 2). Akarca Yaylası'ndaki meskenleri çardak, çadır, modern mesken olmak üzere 3 grupta incelemek mümkündür.



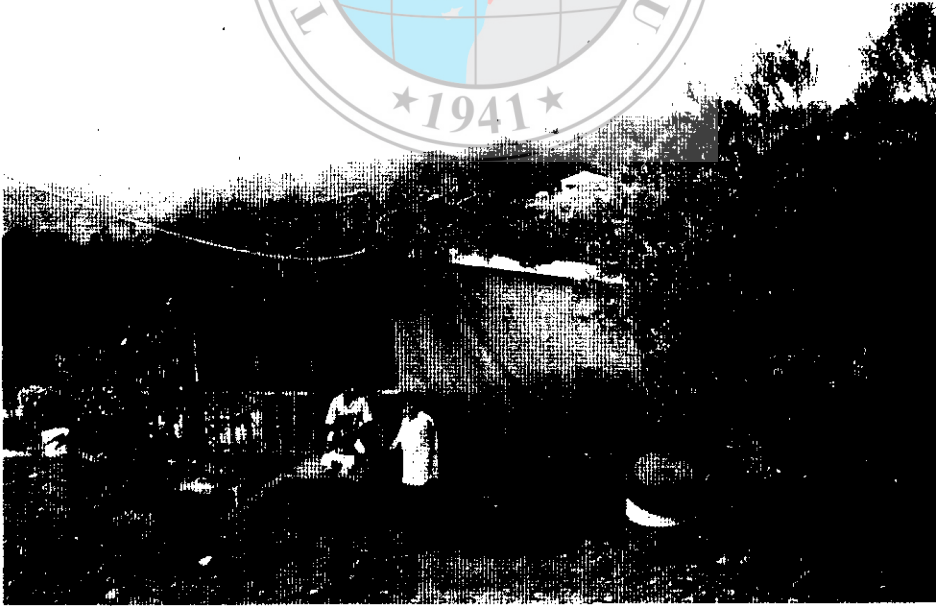
Fotoğraf 2: Akarca Yaylasında Çok Katlı Bir Bina.

Photo 2: A multi-storey building in Akarca Yayla.

8- Doğanay, H., 1994, a.g.e., s. 268-269, Ankara.

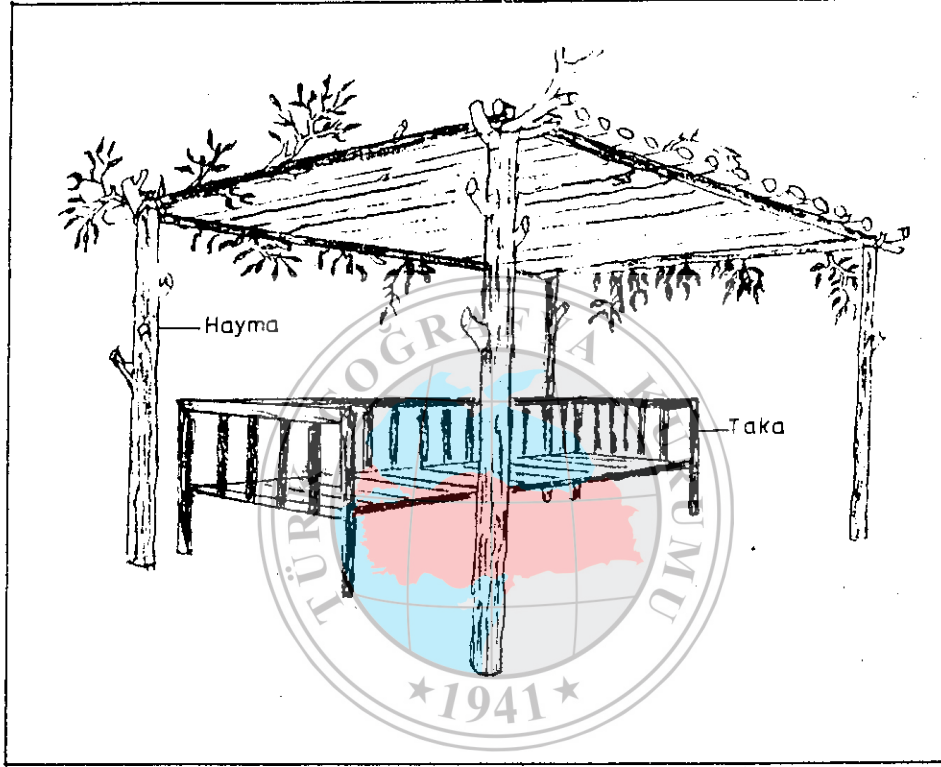
9- Koca, H., 1989, "Rekreasyonel Amaçlı Bir Yayla Yerleşmesi GÖZNE" Atatürk Üniv. Sosyal Bilimler Ens. (Yayınlanmamış Yüksek Lisans Tezi), Erzurum.

Çardak; yörede "hayma" ve "taka" olarak adlandırılan iki farklı kısımdan oluşmaktadır; Hayma 2,5-3 m yüksekliğinde 4 tane ağaç direk üzerine kızılçam, bazen de meşe dallarının kapatılmasıyla oluşturulmaktadır. Direkler arasındaki mesafe 3-3.5 m.dir. Haymanın üzerindeki dalların asıl amacı gölge oluşturmalarıdır. Haymalar altında "taka" olarak adlandırılan 50-75 cm yüksekliğinde kazıklar üzerine yatay ağaçlar konulmakta ve bunun üzeri 25-30 cm eninde 2-3 cm kalınlığındaki tahtalarla kaplanmaktadır.(Fotoğraf 3, Şekil 2). Zaten hayma ve taka Çukurova'daki köy evlerinin vazgeçilmez bir eklentisidir. Takalar, yaz mevsiminde yöre sakinlerinin öğle sıcaklığında gölgesinde serinlenip, dinlendikleri yemek yedikleri, akşamları oturup sohbet ettikleri yer olmanın yanında bunaltıcı yaz sıcaklarında meskenlerin içerisine göre daha rahat uyuyabildikleri bir yerdir. Takaların dört tarafı açık olup, ancak iki ya da üç kenarı 30-40 cm yüksekliğinde çıtalarla çevrilmiştir. Takalar yaz mevsimi için yapılmışlardır. Hayma üzerindeki gölgeyi oluşturan dalların haricindeki bütün ahşap malzeme, yaz mevsimi sonunda gelecek yıl yeniden inşa edilmek üzere sökülür. Köylerdeki takalar genelde büyük gölge ağaçları (dut ağacı) altında inşa edildiklerinden üzerlerine hayma yapılma ihtiyacı duyulmamaktadır. Çardaklar bir günde rahatlıkla yapılabilmelerinin yanında hiçbir maddi külfetinin bulunmamasından dolayı tercih edilmektedir. Yaz çardaklarda geçiren yayla sakinleri su ihtiyaçlarını ya yakında bulunan bir pınardan ya da kendi arabalarıyla şehirden getirmek suretiyle karıştırmaktadırlar. Tuvalet olarak da çardaktan bir kaç metre uzakta etrafi mersin çalısıyla çevrilmiş fosseptik çukurları kullanmaktadırlar.



Fotoğraf 3: Akarca Yaylasında Bir Çardak.
Photo 3: A trellis in Akarca Yayla.

Çadırlar; yaylada kurulan çadır sayısı üç beş taneyi geçmemektedir. Kurulmasının pratik olması nedeniyle tercih edilir gibi görülse de bunaltıcı yaz sıcaklarında kullanışlı olmamaktadır. Yaz mevsimini çardakta geçiren bazı ailelerin çadırları bulunmakta olup, eşyalarını burada muhafaza etmektedirler.



Şekil 2: Akarca Yaylasında Bir Çardak Planı.

Figure 2: The blue-print of a trellis in Akarca Yayla.

Modern meskenler; Akarca Yaylası'nda ilk modern mesken 1993 yılında yapılmış olup, 1998 yılında 200'e ulaşmış ve 50 kadar da konutun inşaatı devam etmekteydi. Modern yayla konutlarının inşaatına yerden yarım metre ya da bir metre kazılan temele beton dökülerek başlanmaktadır. Modern meskenler tuğla, biriket, demir ve çimento gibi çağdaş yapı gereçleri kullanılarak inşa edilmektedirler. Meskenin havadar olmasını sağlamak için birinci kat yerden 1.5-2 m. yukarıda inşa edilmektedir. (Fotoğraf 4). Genellikle 2 oda, mutfak, banyo ve tuvaletten oluşan meskenlere evin yan tarafından birkaç basamak merdivenle çıkılmaktadır. Meskenlerin girişinde yer alan balkonlar yayla evlerinin en çok kullanılan bölümünü oluşturmaktadır. Burası yemek yenilen, gün boyu oturup istirahat edinilen, hatta geceleri rahat uyunulabilen çok önemli bir yerdir. Yayla meskenlerinde evin en çok kullanılan bölümünü balkonlar oluşturduğundan



Fotoğraf 4: Akarca Yaylasında Modern Bir Yayla Meskeni.
Photo 4: A modern house in Akarca Yayla

meskenlerin en büyük bölümünü de balkonlar oluşturmaktadır.(Fotoğraf 5, Şekil 3).

Yayla meskenlerinin üstü düz beton damlardan ibaret olup damın dış kenarı bir sıra tuğla ile örülmek suretiyle çatıya düşen yağmur sularının dışarıya gelişi güzel akması önlenmekte ve bir boru ile evin arka kısmında inşa edilmiş olan sarnıçlara gönderilmektedir.(Fotoğraf 6). Sarnıçların büyüklüğü 30-100 ton arasında değişmektedir. Çatılarda 2 ya da 3 tonluk bir su deposu bulunmaktadır. Sarnıçtaki su bir dinamo yardımıyla bu depoya çekilmekte, oradanda borularla eve aktarılmaktadır. Yayla meskenlerinin hemen hepsinde sarnıç bulunmaktadır. Buna rağmen, yayla sakinlerinin en önemli sorununu içme ve kullanma suyu temini oluşturmaktadır. Bu nedenle yayla sakinleri 1998 Temmuz ayında kendi aralarında bir komite kurmuşlar, yaklaşık 5 km uzaklıktaki bir su kaynağından kendi imkânlarıyla yaylaya su getirebilmek için çalışmalara başlamışlardır.

Yayla meskenleri arasındaki mesafe 4-5 metre ile 40-50 metre arasında değişmektedir. Evlerin önündeki küçük bahçelerde (50-100 m²) uğraşı olması amacıyla çeşitli sebzeler ve çiçek yetiştirmektedirler.

Yaylada bir cami, bir lokanta, iki tanede basitçe inşa edilmiş bakkal bulunmaktadır. Buradaki lokanta, mevcut olan fırınından ekmek de çıkarmaktadır.



Fotoğraf 5: Geniş Balkonlu Modern Bir Yayla Meskeni.

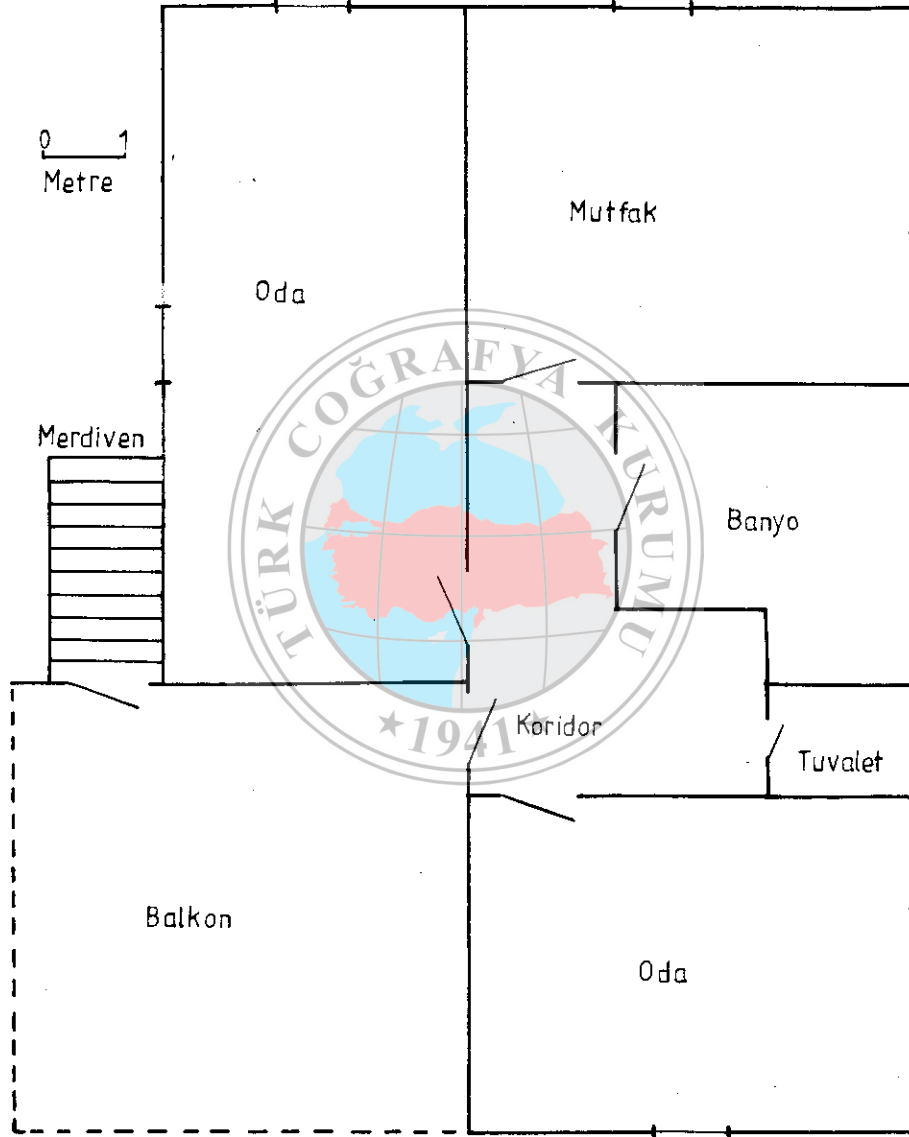
Photo 5: A modern yayla-house with a large balcony

Yaylaya çıkan ailelerin genelde maddi durumları iyi olduğu için başta Karakütük olmak üzere çevre köylerde üretilen domates, biber, patlıcan, kavun, karpuz, incir, üzüm gibi meyve ve sebzeleri yaylada ya da yayla yolu üzerinde satmaktadırlar. Yöredeki ormanlarda doğal olarak yetişen kızılıcıklar da köy çocukları tarafından toplanıp aynı şekilde satılmaktadır.

Akarca Yaylası'nda yılın 3-4 ayı (Haziran-Eylül) kalınmakta olup, kış mevsiminde yayla tamamen boşalmaktadır. Ancak, kış mevsiminde hafta sonlarını yaylada geçiren aileler de bulunmaktadır. Bunlar hem şehrin gürültü ve kalabalık ortamından uzaklaşarak dinlenmek, hem de av yaparak hafta sonu tatillerini geçirmektedirler. Özellikle mersin çalısının meyvelerini (murt) yemek için gelen karatavuk ve zubban kuşları avlanmaktadır.

Yayla sakinlerinin şehire inmesiyle yayla derin bir sessizliğe bürünmektedir. Aralık, Ocak ve Şubat aylarında yöreye sürüler halinde gelen karatavuk ve zubban kuşlarının civıltısı ve avcılarının tüfek sesleri ile bu sessizlik bozulmaktadır. Bahar mevsiminde ağaçlar çiçek açmakta, sürgün vermekte yani vejetasyon dönemi başlamaktadır. Yayla sakinleri de Nisan ayından itibaren hafta sonlarında gelip, evlerinin önündeki bahçelere sebzeleri ekmektedirler.

Yayla yerleşmesi içindeki yollar stabilize olup, şehirle olan ulaşımı daha önce de belirtildiği gibi Kadirli-Andırın karayolundan sağlanmaktadır. Kışın bu yoldan saatte 5-10 araç geçerken, yayla mevsiminde saatte 50-60 araç geçmek-



Şekil 3 : Akarca Yaylasında Modern Bir Mesken Planı.

Figure 3: The blue-print of a modern house in Akarca Yayla.

tedir. Yöredeki yaylalar içerisinde ulaşımı en kolay olan yayla olma özelliğini taşımaktadır.



Fotoğraf 6: Su Sarnıcı Bulunan Bir Yayla Meskeni.
Photo 6: A yayla-house with a water tank.

Ayrıca, yayla sakinlerinin hemen hepsinin özel otomobilleri bulunduğu ve şehire 10 dakika gibi bir zamanda ulaşılması nedeniyle ulaşım ile ilgili hiçbir sorunu yoktur. Yaylada elektrik mevcut olup, her yıl sökülüp yapılan çardak ve çadırlar haricindeki modern meskenlerde herkes evine elektrik almıştır. Yayla evlerinde buzdolabı, televizyon, fırın gibi ev aletleri bulunmaktadır. Yaylada haberleşme için henüz telefon hizmeti getirilmemiştir. Ancak kısa bir süre içerisinde bu hizmetin de getirileceği belirtilmiştir.

Kaynakça

- ALAGÖZ, C., 1941, Birinci Coğrafya Kongresi. Raporlar, s.150-157, Ankara.
- ALAGÖZ, C.A., 1993, "Türkiye'de Yaylacılık Araştırmaları." Ankara Üniv. Türkiye Coğ. Araştırma ve Uygulama Merkezi Dergisi Sayı:2, s.1-51, Ankara.
- DOĞANAY, H., 1994, Türkiye Beşeri Coğrafyası. Gazi Büro Kitabevi., Ankara.
- EMİROĞLU, M., 1977, Bolu'da Yaylalar ve Yaylacılık. Ankara Üniv. Dil ve Tarih Coğrafya Fakültesi Yay. No.272, Ankara.
- GÜNER, İ., 1996, "İğdır Ovası Çevresinde Yaylacılık" Atatürk Kültür, Dil ve Tarih Yüksek Kurumu Coğrafya Bilim ve Uygulama Kolu, Coğrafya Araştırmaları Der. Sa.4, s.111-129, Ankara.
- KOCA, H., 1989, "Rekreasyonel Amaçlı Bir Yayla Yerleşmesi GÖZNE". Atatürk Üniv. Sosyal Bilimler Ens. (Yayınlanmamış Yüksek Lisans Tezi), ERZURUM.
- ÖZGÜÇ, N., 1997, "Sayfiye Yerleşmeleri: Gelişme ve Başlıca Özellikleri", İst. Üniv. Coğ. Enst. Der. Sa:22, s.143-162, İstanbul.
- SEVGİ, C., 1984, "Adana İlinin Kuzeydoğu Kesiminde Yaylacılık". Ege Üniv. Coğrafya Der. Sayı:2, s.177-197, İzmir.
- TUNÇDİLEK, N., 1969, "Türkiye'de Yaylalar ve Yaylacılık." İst. Üniv. Coğ.Enst. Der. Cilt:7, Sayı: 14, s.15-28, İstanbul.

