

DİBEK DAĞLARI'NDA (GÖKSUN) KAR SUYUNA BAĞLI OLARAK YAPILAN YAYLACILIK

*The Nomadic Pasture Life Which is Made by Depending on Snow Water on the
Dibek Mountains (Göksun)*

Arş. Gör. Mehmet GÜRBÜZ*

ÖZET

Yörede kar suyuna bağlı olarak yapılan yaylacılığın asıl nedeni coğrafi ve ekonomik şartlardır. Tarım topraklarının az olması ve meraların genişliği ekonomik faaliyet olarak hayvancılığı gerekli kılmaktadır. Hayvancılık ise, iklim ve yer yüzü şartlarına bağlı olarak yaylacılığı ortaya çıkarmıştır. Yaylacılığın asıl nedeni; yaz otlaklarından faydalanmak ve hayvansal ürünler elde etmektir.

Dibek Dağları'ndaki yayla alanlarında yağış miktarının fazla olmasına rağmen, yörenin jeolojik ve jeomorfolojik yapısına bağlı olarak yüzeyde su kaynakları yoktur. Yaylacılar su ihtiyaçlarını ilkbaharda bastırdıkları karları eriterek temin ederler. Yaylacılık faaliyeti kar suyuna bağlı olarak yapıldığı için, yaylalardaki aile sayısı ve çadırların kurulduğu yer yıldan yıla değişiklikler gösterir.

Yöredeki yaylacılığın bir takım sorunları vardır. Yaylalardan en iyi şekilde yararlanmak ve meralarda otlatılan hayvanlardan daha fazla verim alabilmek için, bu sorunlar çözümlenmelidir. Aynı zamanda yaylacılık faaliyeti geçim türünden çıkartılıp, ticari amaçlı yapılmalıdır.

ABSTRACT

The major reasons for the nomadic pasture life in the region based upon snow water are of geographic and economical in nature. The lack of arable land and the presence of large postures cause animal breeding dominate the economy of the region. The pasturing (passing summer in mountains or highlands) as the direct result of animal breeding based upon geographical and climatic conditions. The main reason of this activity is to make the best use of the nomadic pasture life in summers and produce animal based foodstuff.

Although there is enough rain in Dibek mountains, the surface water sources are limited due to the geographic and geomorphologic conditions of the region. The pastures provide their water by melting the snow during spring. Therefore the number of families doing pasturing varies every year since it is highly dependent upon the amount of snow water available.

* K.S.Ü., Fen-Edebiyat Fakültesi, Coğrafya Bölümü, Kahramanmaraş.

There are certain problems related with this activity. These problems need immediate solution in order to utilize the potential of pasture lands in the best possible way. Pasturing must be converted into a trade based economy rather than a life style.

Giriş

Önemli bir ekonomik faaliyet olan yaylacılık konusunda ülkemizde bir çok araştırma yapılmasına rağmen, yerel ölçekte yeterince inceleme yapılmamıştır. Kırsal nüfusu yakından ilgilendiren ve ülkemizin her bölgesinde görülen yaylacılık, bulunduğu sahalar, dağılımları, yoğunlukları, faydalanma biçimi ve süreleri bakımından yöreden yöreye önemli farklılıklar gösterir.

Göksun'da bulunan Dibek Dağları'nda kar suyuna bağlı olarak yapılan yaylacılık, tamamıyla morfolojik ve bio-klimatik şartlara bağlı olarak ortaya çıkmıştır. Bu nedenle yörede yapılan yaylacılık, bazı özellikleri bakımından diğer bölgelerdeki yaylacılıktan önemli farklılıklar gösterir.

Dibek Dağları'nda arazinin karstik olması nedeni ile doğal su kaynakları bulunmamaktadır. Yöredeki yaylacılar su ihtiyacını ilkbaharda bastırdıkları karları eriterek temin ederler. Bu nedenle, yöredeki yaylacılık faaliyetinin yapılmasında kar suyunun önemli bir yeri vardır.

Yaylacılığın kar suyuna bağlı olarak yapılması, insanların coğrafi çevreye uyum sağladığında neler yapabileceğini göstermesi bakımından iyi bir örnek teşkil eder. Aynı zamanda büyük alanı kaplayan dağlarımızın coğrafi potansiyelini yansıtır.

Çalışma Alanının Coğrafi Konumu

Dibek Dağları'nın bulunduğu Göksun İlçesi, Akdeniz Bölgesi'nin kuzeydoğusunda, denizden 1350 m. yükseklikte, Kahraman Maraş iline bağlı bir ilçe merkezidir. Yöre, Akdeniz Bölgesi sınırları içerisinde kalmasına rağmen, Akdeniz, İç Anadolu ve Doğu Anadolu bölgelerinin birbirine en çok yaklaştığı alanda bulunmaktadır.

Göksun'un doğusunda Elbistan ve Ekinözü ilçeleri, batısında Adana'nın Saimbeyli ve Tufanbeyli ilçeleri, kuzeyinde Afşin ve Kayseri'nin Sarız ilçesi, güneyinde Andırın ve Kahraman Maraş merkez ilçeleri yer almaktadır (Harita:1).

Dibek Dağları (2549 m.) ise, Orta Torosların uzantısı durumundaki Tahtalı Dağları'nın (3054 m.) bir koludur. Batısında Seyhan Irmağı'nın Göksu kolu, doğusunda Ceyhan Irmağı'nın kolu olan Göksun Çayı'nın Terbüzek kolu ve Binboğa Dağları (2957 m.), güneyinde Bebek Dağı (2024 m.), kuzeyinde Bozcalı Dağı (2186 m.) ile sınırlanmıştır.

Dibek Dağları'nın Fiziki Coğrafya Özellikleri

Jeomorfolojik Özellikleri

Orta Torosların kolu olan Dibek Dağları 2549 m'ye kadar yükselir. Ana eksenini güneybatı - kuzeydoğu yönünde uzanır. Bu yönde kıvrımlı ve kırıklı bir yapı arz eder. Yüksekliğin kısa mesafelerde değişmesi nedeniyle eğim fazladır. Dağların arasında vadilerin bulunması eğim şartlarını daha da artırır. Dibek Dağları'nda yaylalar 1750 m'den başlar ve zirvelere (2549 m.) kadar çıkar. Bu yükseltiler arasındaki hafif dalgalı arazide küçük düzlükler, alçak eşikler, tepeler ve vadi tabanları bulunmaktadır.

Dağlık bölgede litolojik yapı genellikle kalkerli olduğu için, yağmur ve kar suları eğimin de etkisiyle hızlı bir şekilde yüzeysel akışa geçmekte veya derinlere sızmaktadır. Tabana sızan bu sular, ova tabanına yakın dağ eteğinden kaynak olarak -Göksun Çayı'nın Terbüzek kolu Dibek Dağları'nın eteğinden doğmaktadır.- çıkmaktadır.

Su kaynaklarından yoksun olan Dibek Dağları'nda yaylacılık faaliyetini sürdürme imkanı yok iken, biriken karlar bastırılarak yaza saklanmakta ve bu karlardan su temin edilerek yaylacılık yapılmaktadır. Kar suyundan yararlanılarak yapılan yaylacılıkta yerleşme alanı karın varlığına bağımlı olduğu için, çadırların kurulduğu yer ve bakı durumu yıldan yıla değişiklik gösterir.

Yaptığımız araştırmada, yaylaların dağların arasında yer alan Kuruoğul Vadisi'nin her iki yamacındaki küçük düzlüklerde sıralandıkları tespit edilmiştir. Ancak bu durum yıldan yıla farklılıklar gösterir. Nitekim yağışların az olduğu yıllar kar temin edebilmek için daha yükseklere çıkılmaktadır.

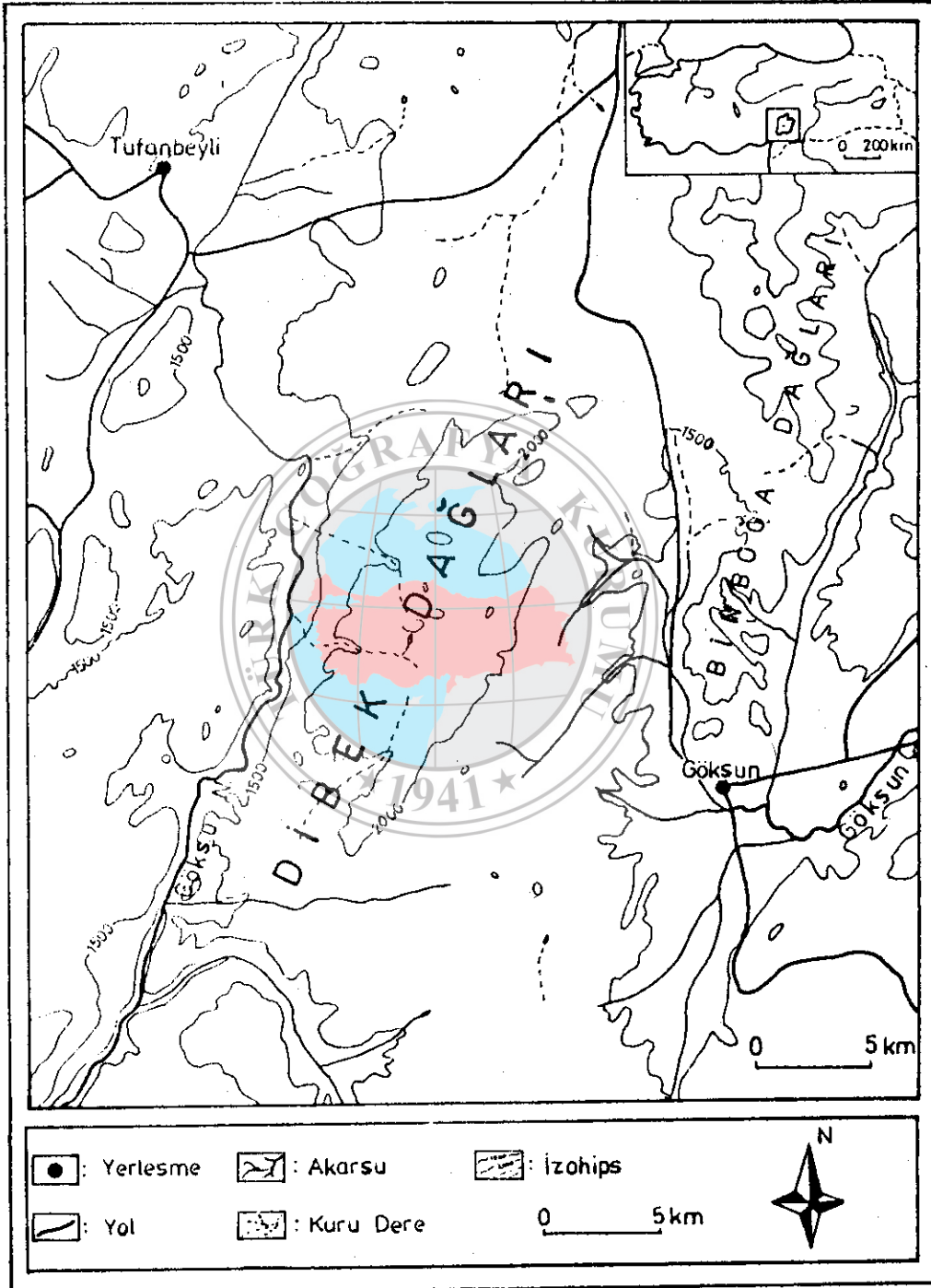
İklimi

Yöre, makro ölçekte Akdeniz iklimi içerisinde bulunmasına rağmen, yükseklik, kıyıdan uzaklık ve dağ sıralarının varlığı Akdeniz ikliminin bozulmasına ve karasallığın etkili olmasına neden olmuştur.

Yaz mevsiminin ortalama sıcaklığı 19.8 °C dir. Yaz mevsimi bölgenin kıyı şeridine oranla oldukça serindir. Kış aylarının ortalama sıcaklık değerleri 0°C'nin üzerine nadir olarak çıkar. Yıllık ortalama sıcaklık 8.9 °C olup, en sıcak ay temmuz, en soğuk ay ise ocaktır (Grafik.1).

Eksrem değerler, en yüksek sıcaklık 37.3 °C, en düşük sıcaklık ise -32.2 °C olarak ölçülmüştür. Yıllık ortalama 122 gün don olayı görülür.

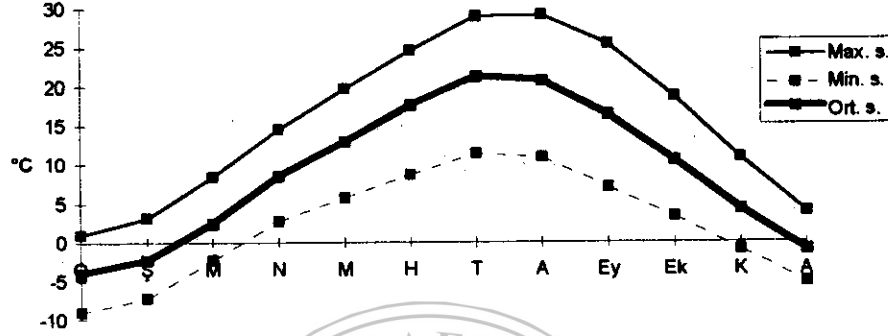
Yukarıdaki veriler ovada bulunan ilçe merkezindeki meteoroloji istasyonuna aittir. Değerlerin ölçüldüğü meteoroloji merkezi ile yaylalar arasında 500 ile 1200 m. yükselti farkı vardır. Bu nedenle sıcaklık değerleri 2.5 - 6 °C arasında azalma gösterir.



Harita 1- Araştırma alanının yeri.

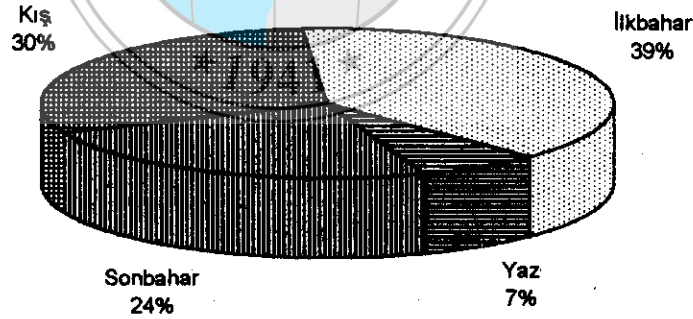
Map 1- The location of the study field.

Grafik 1- Göksun'un ortalama sıcaklık değerleri (28 yıllık).
Graph: 1- The average temperatures values in Göksun (26 annual)



Yörenin uzun yıllık ortalama yağış miktarı 601.1 mm. dir. Yağış maksimumu kış mevsimindedir. Ancak, bahar mevsimi yağışları ile kış mevsimi yağışları arasında fazla fark yoktur. İlkbahar ile sonbahar mevsimi yağışları karşılaştırıldığında, ilkbahar yağışları daha fazladır (Grafik.2).

Grafik 2- Göksun'da ortalama yağışın mevsimlere dağılışı (36 yıllık)
Graph: 2- The distribution of average rainfall of Göksun according to the seasons (36 annual)



Yaylacılık faaliyeti karın yerden kalkmasıyla başlar ve sonbaharda ilk karın yağmasıyla sona erer. Bu nedenle ilk ve son kar yağışları ve karın yerde kaldığı günler sayısı çok önemlidir.

Yağışların kar veya yağmur olarak düşmesi bazı faktörlere bağlıdır. Bu faktörlerin en önemlisi sıcaklık ve yüksekliktir. Kar kalınlığı ise, kar yağışlarına, yüksekliğe ve hava şartlarına göre karın eriyip erimemesine bağlıdır.

Yaylacılığın yapıldığı alanlar yüksek olduğu için kış yağışlarının çoğu kar olarak düşer. Sıcaklık değerlerinin düşük olması nedeni ile erime çok azdır. Bu

nedenle kar kalınlığı fazladır.

Kar yağışları genellikle Kasım ayının sonlarında başlamasına rağmen yüze yi kaplayan kar örtüsü Aralık ayında oluşur ve Mart ayına kadar yerden kalkmaz. Kar kalınlığı ilçe merkezinde uzun yıllık ortalamalara göre 37 cm. dir. Yüksek alanlar da bu miktar 100 cm.'yi geçer. Yayladaki çobanlardan elde edilen bilgilere göre yaylalara 3-4 m. kar yağmaktadır. Rüzgarlarla birikmenin olduğu yerlerde bu miktar daha da artmakta ve Ağustos ayının 10'una kadar erimeden kalmaktadır. Yaylacılar su ihtiyacını bu karlardan temin etmektedir.

Yıllık ortalama kar yağışlı gün sayısı 27.1 dir. Ortalama karla örtülü gün sayısı 71.4 dür. İlçe merkezinde en fazla kar kalınlığı (38 yıl içerisinde) 2 m. olarak ölçülmüştür.

Bitki Örtüsü

Dibek Dağları'nın aşağı kesimlerinde ormanın bol olmasına rağmen, 2200 m.'den sonra orman sınırının üstüne çıkılır. En yaygın ağaç türü Karaçam (Pinus nigra), Sedir (Cedrus libani), Gökmar (Abies citicia) ve Ardıç (Juniperus excelsa)'tir. Yayla alanlarında orman formasyonu yüz yıllardır süren tahribat sonucu bozulmuştur. Bu nedenle buralarda sekonder ağaç türlerinden Ardıç (J. Excelsa) ve Meşeler (Quercus sp) başta olmak üzere Yabani armut (Pyrus sp) ve Alıç (Crataegus sp) bulunur. Çalı türlerinden Yabani gül -Kuşburnu- (Rosa canina), Karamuk çalısı (Berberis vulgaris) ve nemli yerlerde Böğürtlenler (Rubus sp) vardır. Orman sınırının üzerinde çok çeşitli bitki çeşitleri bulunmasına rağmen fazla otlatma sonucu zayıflamıştır.

Dibek Dağları'nda (Göksun) Kar Suyuna Bağlı Olarak Yapılan Yaylacılık

Çalışma alanında dağlık alanların fazlalığı, yükseltinin kısa mesafelerde değişikliğe uğraması ve Akdeniz ikliminin görülmesi nedeniyle kış ve yaz mevsimleri arasında iklim değerlerinin çok değişmesi bio-klimatik bakımdan farklı zonların oluşmasına neden olur. Bu farklı olan zonlar, insanlara hayvancılık bakımından yıl içerisinde iki geçim sahası hazırlamıştır. Biri alt zondaki köyler ve arazileri, diğeri üst zondaki yaylalardır. Zaten "Yaylacılık, köylerin daha başka yerde farklı geçim sahasına sahip olma amacından doğmuştur" (Tunçdilek, 1967:139). Dibek Dağları'ndaki yayla alanları hayvan besleyen ailelere köylerinden, hatta yüksekliği az olan yaylalardan da ayrı bir geçim sahası hazırlamıştır.

Dibek Dağları'nda su kaynakları yoktur. Mera alanları geniş bir alan kaplar. Aynı zamanda, alt zondaki yaylalarda ve köylere yakın meralarda otlar kuruma ya başladığı zaman, üst zonda yer alan bu yaylalar coğrafi possibilidadesini yeni kazanmaya başlar. Bu nedenle buradaki yaylalar diğer yaylalardan farklılık gösterir.

Kar suyuna bağlı olarak yaylacılık faaliyetinin yapıldığı alanlar Mehmetbey, Mahmutbey, Tahirbey, Soğukpınar, Mürsel ve Göynük köylerine aittir. Bu köylere ait yaylalar ise; Meşelik (2109 m.), Karasö (2200 m.), Çebişyatağı (2300 m.), Kuzuyatağı (2375 m.), Alisultan (2330 m.), Taşarası (2392 m.), İnnik (2469 m.), Ziyaret (2426 m.), Beşiktaş -Topaktaş-, (2200 m.), Maden (2150 m.), Hacıhaydar (2100 m.), Sinekliyatağı (2200 m.) ve Kazlak (2200 m.) yaylaları şeklinde sıralanır (Harita:2).

Bu yaylalar, kuzeydoğu - güneybatı doğrultusunda uzanan Kuruoğul Vadisi'nin her iki yamacında ve diğer yan vadi kolları içerisinde yer alırlar (Foto:1). Karların bulunduğu yere bağlı olarak çadırların kurulduğu yerler yıldan yıla değişiklik gösterir. Vadiye yakın yerlerde yeteri kadar kar bulunmadığı yıllar dağların zirvelerine kadar çıkarılır.

Her yaylanın besleyebileceği belirli miktarda hayvan kapasitesinin olması ve bir yerde bastırılan kar miktarının sınırlı olması, yayla çadırlarının toplanmasını önlemiştir. Bu nedenle her yaylada ortalama beş aile bulunur.

Yaylaların ulaşımı Kuruoğul Vadisi'nden sağlanır. Motorlu taşıtlar (traktör) sadece vadi içerisinde işleyebilmektedir. Bu vadi içerisinde de düzgün bir yol yoktur. Vadinin dışındaki yaylalara ulaşım patika¹ yollardan at ve eşek gibi yük hayvanları ile sağlanır.

Karın Bastırılması (Saklanması) ve Kullanımı

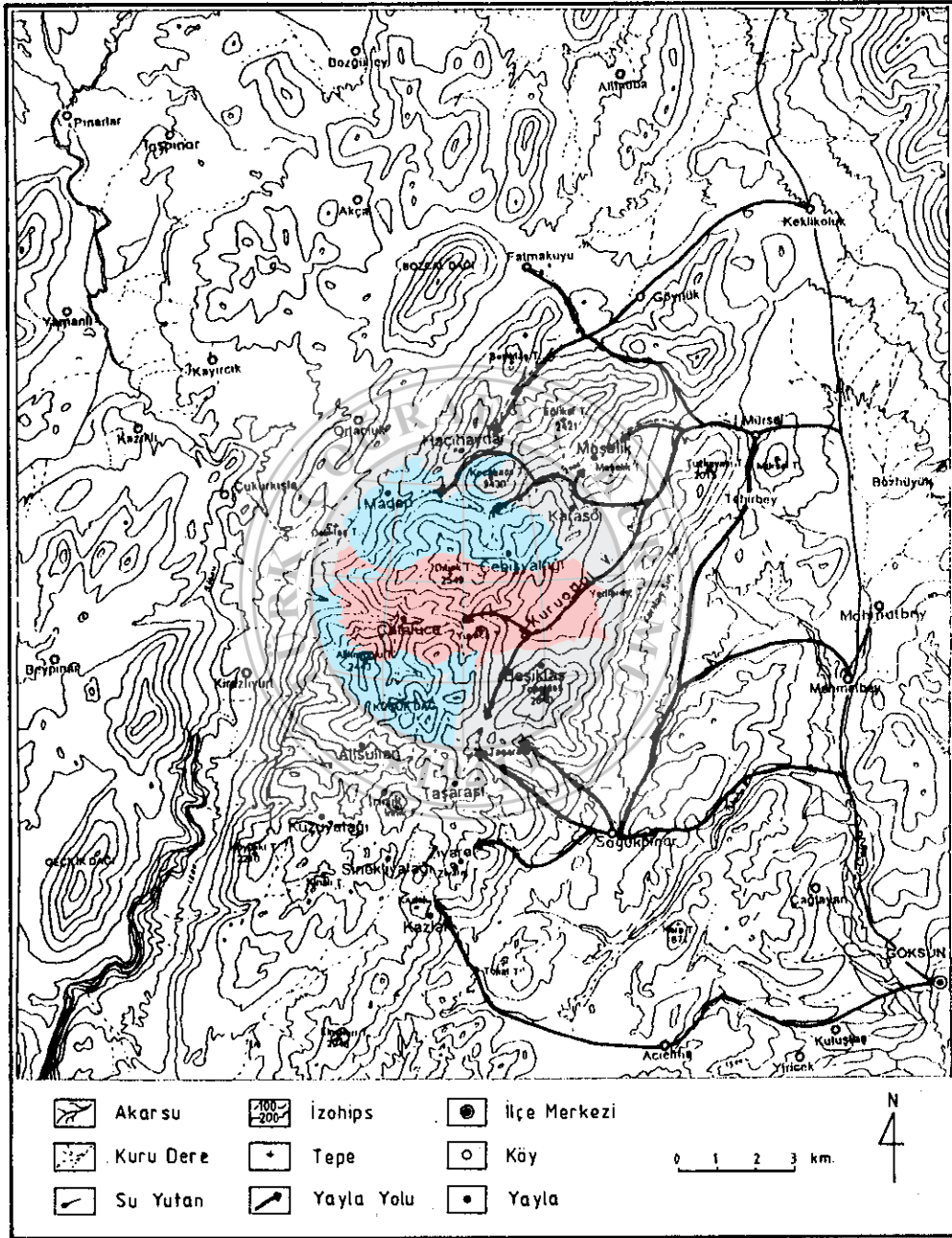
Yöreye her yıl kış mevsiminde kar düşmekle birlikte, karın miktarı yıldan yıla değişir. Şehir merkezinde (1350 m.) kar kalınlığı en fazla iki metre olarak ölçülmüştür. Yaylaların bulunduğu alanların 2000-2500 m. olduğu düşünülürse, buralara daha fazla kar düştüğü ve karın yerde kalma süresinin uzadığı muhakkaktır.

Karın bastırılma (saklanma) işlemi karın fazla bulunduğu yerde yapılır. Zaten fazla miktarda yağın kar, rüzgarlar tarafından çukur alanlara ve dulda yerlere biriktirilir. İlkbaharda çevredeki karların erimesine rağmen birikinti karlar henüz erimez. Yaylaya çıkacak aileler, Nisan ayında karların üzerini ağaç dalları, saman veya geven gibi malzemelerle kapatır. Bu şekilde karın saklanmasına kar bastırma denir. Bastırılan karların miktarı karın varlığına ve ihtiyaca göre değişir. Bastırılan karlar ortalama 10-15 m. uzunluğunda, 4-5 m. eninde, 3 m. yüksekliğinde bir alan kaplar (Foto:2).

Bastırılan karların kullanılabilmesi için su haline gelmesi gerekir. Karı su haline getirmek için naylon kaplar ve tekneler kullanılır. Son yıllarda naylon kapların kullanımı artmıştır. Çünkü bu kapların yaylalara taşınması kolaydır (Foto:3).

Kar bastırma yeri olarak güneşi en az gören gölge ve çukur alanlar seçilirken, karların eritildiği kaplar için güneşlenmenin en fazla olduğu yamaçlar tercih

1- Yörede patika yollara cığa adı verilmektedir.



Harita 2- Dibek Dağlarının topoğrafya haritası.
Map 2- Topographic map of the Dibek Mountains.



Foto.1: Dibeik Dağları ve Kuruoğul Vadisi'nin Görünüşü (E - W).
Photo: The appearance of the Dibeik mountains and Kuruoğul valley (E - W).



Foto.2: Yaylacıların kullanmak için bastırdıkları kartlar.
Photo.2: The gathered snow for using of pasturers.

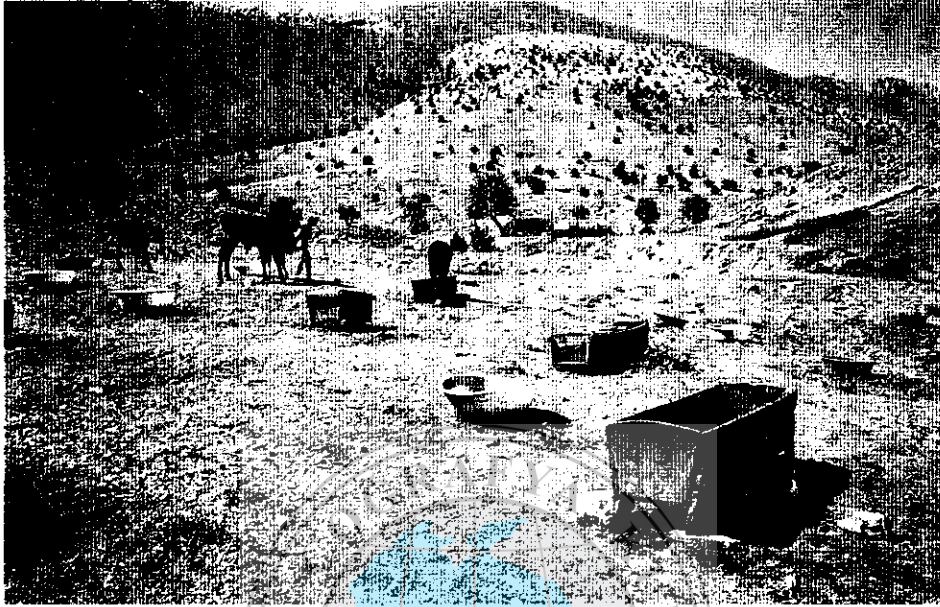


Foto.3: Karların su haline gelmesi için konulmuş hali ve kullanılan kaplar.
Photo.3: The phase for transforming snow into water and used containers.



Foto.4: Kar suyu ile sulanan hayvanlar.
Photo.4: The animals which are watered by snow water.

edilir. Çünkü karlar güneş ışığından yararlanılarak eritilir.

Karın su haline gelebilmesi için her gün kuşluk² ve ikindi vakti olmak üzere tekneler karla doldurulur. Kuşluk vakti kaplara doldurulan karlar ikindi vaktine kadar su haline gelir. Hayvanlar ikindi vakti kaplardaki bu suyu içtikten sonra otlatmaya çıkarılır. Kaplar hemen tekrar karla doldurulur. Bu karlar ertesi gün kuşluk vaktine kadar su haline gelir. Meralarda otlatılan hayvanlar kuşluk vakti sağılmak ve sulanmak için getirilir (Foto:4). Bu durum yaylacılık süresince her gün tekrar edilir.

Kar suyundan yararlanan yaylalara bazı yaylacı aileler direk olarak çıkmazlar. Çünkü, Dibek Dağları'ndaki yaylalar çok yüksek olduğu için ilkbaharda geç ısınır ve buna bağlı olarak bitki formasyonu geç canlanır. Alt zonda yer alan köylerde havaların daha erken ısınması ve köy meralarının hayvanlara yetmemesi nedeniyle yaylacı aileler Mayıs ayı başlarında yüksekliği az olan ve su bulunan yaylalara çıkarlar. Bu yaylalarda 10-15 gün kaldıktan sonra yükseklerdeki kar bastırılı yaylalara dağılırlar. Yüksekte bulunan dağ köylerindeki hayvancı aileler ise, yüksekteki yaylalara çıkma zamanı gelene kadar köylerinde kalırlar. Zamanı geldiğinde doğrudan yüksekteki yaylalara çıkarlar.

Yaylalardaki karların tükenmesi veya Ağustos ayı sonlarında yüksekteki yaylaların soğumaya başlaması ile birlikte, otların kuruması sonucu yaylacılar aşağı kesimlere inmek zorunda kalırlar. Bu esnada köy arazileri hayvanları otlatmaya müsait olan aileler köylerine inerken, köy arazileri hayvanları otlatmaya müsait olmayan ve henüz ekili tarım arazileri hasat edilmemiş aileler ise aşağı kesimlerdeki su bulunan yaylalara göçerler. Bu nedenle aşağı kesimlerde bulunan yaylalarda ilkbahar ve sonbaharda toplanma olur. Yüksekteki yaylalara geçiş durumunda olan bir kaç yayla olmakla birlikte en önemlisi Karataş yaylasıdır.

Kar suyundan yararlanan yaylalar arasında İnnik Yaylası diğerlerinden ayrı özelliğe sahiptir. Bu yayla adını burada bulunan obruktan almıştır. Obruğa yaylacılar innik demektedir. Bu nedenle yaylaya da innik adı verilmiştir. Obruğun çapı ortalama 5 m dir. İçerisine ayrı bir yerden merdivenle inilir. Kışın obruğa dolan karlar yıl boyunca eremediği için obruğun büyüklüğü bilinmemektedir. Rivayetlere göre, kırk basamaklı (ortalama 20 m) merdiven konmuş yine de tabanı bulunamamıştır.

Obruk çevresindeki yaylacıların karları erken tükendiğinde bu obruğun başına gelirler. Makara veya elleriyle kar çıkartarak su temin ederler.

Yaylalarda hayvanlar otlatılmaya ikindi vakti çıkartılır ve ertesi gün kuşluk vaktine kadar devam eder. yaylaların çoğunluğu orman sınırının üzerinde olduğu için çobanlık yapmak kolaydır. Hayvanlar kendi yayla sınırlarını ihlâl etmediği zaman hiç bir zararları yoktur. Kurt hayvanının eskisi kadar olmaması sonucu

2- Kuşluk: Sabah saat 9-10 suları.

bu tehlike de ortadan kalkmıştır.

Geceleyin hayvanlar doyduğu zaman yatarlar. Çobanında yatması gerekir. Hayvanlar kalktığında çobanda kalkabilmek için bâcak bağlar. Bacak bağlama şu şekildedir; çoban 1-1.5 m uzunluğundaki ipin bir ucunu hayvana, diğer ucunu da kendine bağlar. Hayvan sürüleri kalktığında bu hayvanda kalkacağından çobanı uyandırır. Bu şekilde hayvanların kalktığında çobanın haberi olması için hayvana bağladığı bu ipe bâcak, bağlama işine de bâcak bağlama denir.

Çobanlar geceleyin dağda kaldıkları için, üzerlerine keçe³ (Yörükler de keçenin adı kepenektir.) ayaklarına taşlık arazide rahat hareket edebilmek için yemeni⁴ giyerler.

Yayla Meskenleri

Yaylalarda iki tip mesken görülür. Bunlardan en yaygını çadırlar, diğeri banı veya huğ denilen ağaçtan yapılmış basit kulübelerdir.

Yayla meskenlerinin hemen tamamını oluşturan çadırlar, yapılış itibariyle birbirine benzemekle beraber, malzeme ve şekil olarak değişiklikler gösterir. Bazı çadırların iskeleti ağaçlarla kurulur. Çadırın ön ve arkasına direk şeklinde ağaç dikilir. Bu direklerin üzerine hezan şeklinde uzun bir ağaç uzatılır. Direklerle yanlardan ağaç dayanır. Bu ağaçlara her iki taraflı, ortalama yarım metre aralıklarla cerekler⁶ uzatılır. Bu şekilde çadırın iskeleti kurulduktan sonra, üzeri çadır, naylon, çul⁷ veya ağaç dalları ile kapatılır. Çadırın ön kısmında genelde tahtadan yapılmış küçük bir kapı bulunur (Foto:5). Bazı çadırlar ise, keçi kılından yapılmış çullar bir kaç çukuk üzerinde iplerle yanlardan gerdirilerek sabit yerlere bağlanır. Bu çadırın yapılması, sökülmesi ve başka yerlere taşınması kolaydır. Bu tip çadırlar daha ziyade bölgeyi geçiş alanı olarak kullanan Çukurova ve Hatay bölgesine ait (Göksun'da bu Yörüklere Aydınlı adı verilir) Yörüklerde görülür.

Yörede çadır yerine daha çok alaçık sözcüğü kullanılır. Alaçığın kelime manası; "1. Üzeri dal ve hasırlarla örtülmüş kulübe, çardak. 2. Keçeden yapılan çadır" (T.D.K., 1988) anlamındadır.

Diğer bir mesken tipi olan banı⁸ veya huğ, aynen çadırlarda olduğu gibi, iskeleti kurulduktan sonra, üzeri çarplarla kapatılır. Bazılarında ise, ağaçlar birbi-

3- Keçe: Çobanların giydiği yünden yapılmış pardüso.

4- Yemeni: Altı kalın lastikten, üzeri deriden yapılmış, Kahramanmaraş yöresine ait ayakkabı.

5- Hezan: Uzun ve düzgün olan ve ev yapmada kullanılan tomruk parçası.

6- Cerek: İnce ve düzgün ağaç parçası.

7- Çul: Keçi kılından dokunmuş ince kilim.

8- Banı: Kış Konağı, kışlık ağı (Atalay, 1973:100). Karaboran'a göre ise; banı geçici bir yerleşme şekli olup bir nevi kışlak olarak kullanılmaktadır. İslahiye ve Hassa yöresindeki köylüler, köyden uzak olan obadaki arazilerini ekip-biçebilmek ve kış aylarını köylerinden iklim bakımından daha ılıman olan ovada geçirmek, hayvan otlatmak ve tarım aletlerini koymak için bir "dam" veya "huğ" inşa ediyorlar. Bütün kış ve ilkbahar aylarının geçirildiği bu yerleşmeye "banı" adını veriyorlar (Karaboran, 1985).

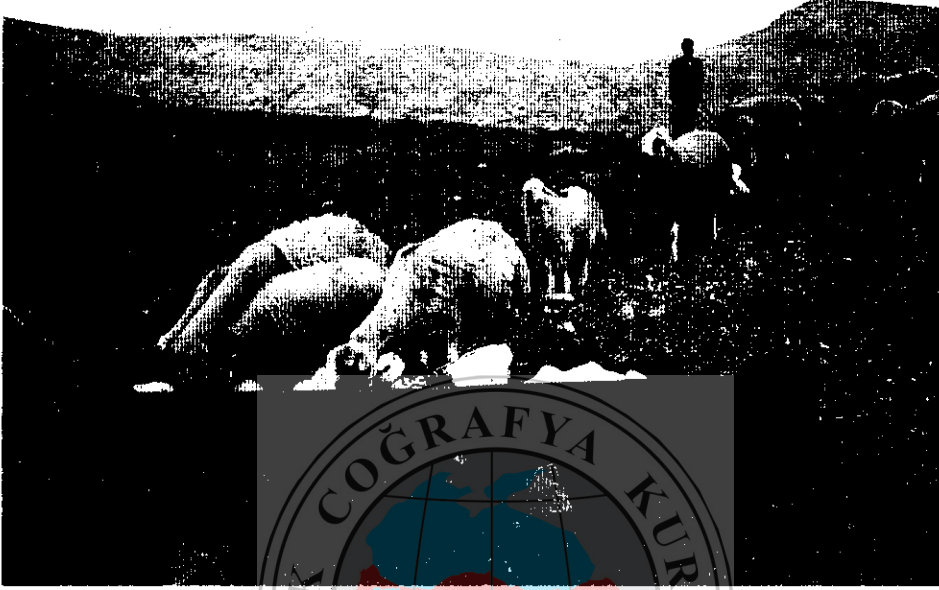


Foto.5: Yayla çadırı ve eklentileri (kümes, tandır ve ürünlerin konduğu ek bir çadır).
Photo.5: Pasture tend and extensions (An additional tend where poultry-house oven and some products are put).

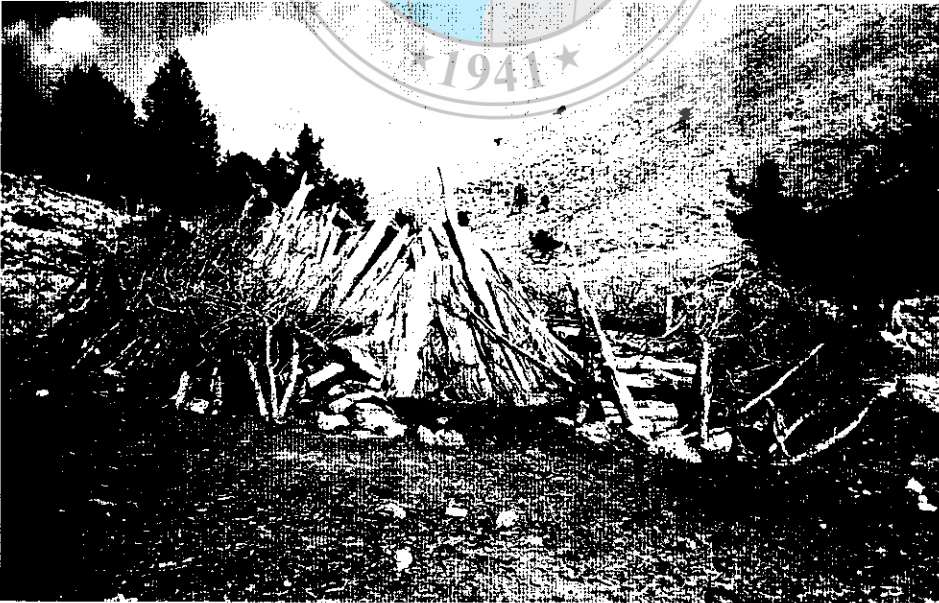


Foto.6: Banı veya huğ adı verilen çadır. (Kuzular konulmak için yapılmıştır).
Photo.6: The tend called Banı or Huğ (It was built for keeping lamb in).

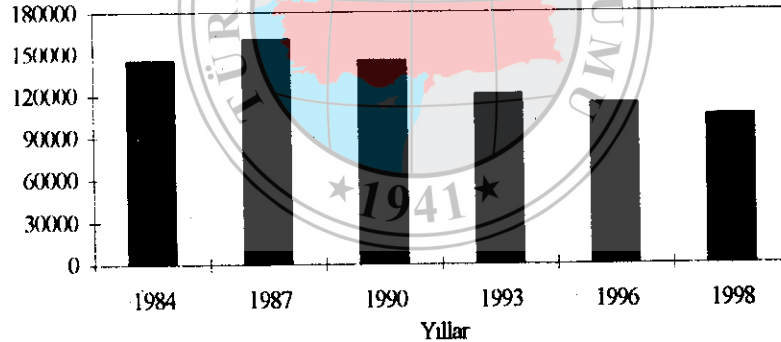
rine geçirilerek üst üste dizilir ve üzeri çamurla sıvanır. Yörede bu şekilde yapılan meskenlere banı veya huğ denir (Foto:6). Bu tip meskenler çok azdır.

Yaylalardaki İktisadi Faaliyetler

Dibek Dağları'ndaki iktisadi faaliyet tamamıyla hayvancılığa dayanmaktadır. Yaylalarda yükseklik, fiziki ve iklim şartlarına bağlı olarak ziraat yapma imkanı yoktur. Arazinin dağlık ve taşlık olması, otların kısa boylu step karakterde oluşu küçükbaş hayvan beslemeyi gerektirir. Bu nedenle, yayladaki hayvanların büyük çoğunluğu koyun, çok az bir kısmı da keçidir. 1993 yılında yaptığımız araştırmada, sadece Karasö yaylasında bir miktar büyükbaş hayvan olduğu tespit edilmiştir.

Son yıllarda kırsal nüfusun ziraat ve hayvancılıktan başka geçim sahalarına yönelmesi nedeniyle, yaylacılık yanında hayvan sayısında da bir azalma olmuştur (Grafik:3).

Grafik 3- Gökşun'da toplam hayvan sayısı (1984-1998).
Graph. 3- Number of the total animals in Gökşun (1984-1998).



Her yaylada yaklaşık 4-5 çadır bulunmaktadır. Bu ailelerin toplam 1000-1500 arası hayvanı vardır. Köylerdeki bazı kişiler hayvanları az olduğu için yaylaya çıkmayarak, hayvanlarını yaylaya çıkan ailelere katarlar. Bu tip ailelerin köylerinde başka bir geçim kaynağı vardır.

Yaylalarda havanın temiz ve serin olması, kar suyunun hayvanlara iyi gelmesi, otların besleyici olması gibi nedenlerle hayvanlarda verim artmakta ve hayvansal ürünlerde kalite yükselmektedir. Özellikle süt içerisindeki yağ miktarı artmaktadır.

Yaylalarda süt ve süttten yapılan ürünler çok çeşitli olmasına rağmen, ticari üretim bir kaç çeşide dayanır. Günlük süt üretimi pazarlara ulaştırılmadığı için, sütler uzun süre bozulmayan bazı yan ürünlere (yoğurt, yağ, peynir, çökelek, kaymak ve benzerleri) dönüştürülerek haftalık pazarlanır.

Yaylacıların diğer bir üretim ve gelir kaynağı yün ve yünden yapılan ürünlerdir. Kış mevsimi çok sert geçtiği için yataklar yünden yapılır. Bu nedenle yün tüketimi fazladır. Bunun yanında kirmenlerle⁹ yünler eğrilerek iplik yapılır. İplikler çıkırık¹⁰ veya iğ¹¹ ile bükülerek kullanılacak hale getirilir. İplikten kilim, halı, çul, yolluk, cecim¹² ve çorap gibi eşyalar yapılır.

Hayvansal Ürünlerin Pazarlanması

Yaylacıların yaylada ürettikleri hayvansal ürünler pazarlarla ilişkilerinin esasını oluşturur. İlçede her hafta salı günleri pazar kurulur. Pazara yöre halkı yanında çevre illerden de tüccarlar gelir. Özellikle kuzuların satıldığı ayda Hatay, Gaziantep, Kayseri ve diğer yakın illerden fazla miktarda tüccar gelir. Aynı zamanda pazar hayvansal ürünlerin alım satımı bakımından hareketli geçer.

Genelde erkek kuzular satılır, dişi kuzular ise eve konur. Cinsi iyi ve gelişmiş kuzular fazla para ettiği için ekonomik seviyesi düşük olan aileler bu kuzuları satarlar. Kendilerine ise kuzuların kötü cinsleri kaldığı için, hayvanlarının cinsleri zamanla bozulmaktadır.

Yaylacı aileler kuzulardan başka peynir, yağ, çökelek yoğurt satarlar. Yaylalarda üretilen peynirin % 50'si yörede tüketilir, geriye kalan % 50'si ise çevre illere gönderilir. Yörede tarhana fazla miktarda tüketilen ürün olduğu için yoğurt satışları da fazladır. Çünkü tarhana buğday ve yoğurttan yapılmaktadır.

Yaylacıların gelir kaynaklarından bir diğeri yün ve yünden yapılan ürünlerdir. Yün satımı çok olmasına rağmen, yünden yapılan diğer ürünlerin ticareti yaygın değildir. Çünkü bunları yapılması zor, aynı zamanda ince bir sanat ve yoğun el işçiliği istediğinden üretimleri çok azdır. Zamanla daha da azalmaktadır.

Yaylacılar pazara getirdikleri hayvansal ürünleri sattıktan sonra ihtiyacını (tüketim maddelerini) peşin olarak alırlar. Bu durum önemli bir ticari canlılığı beraberinde getirerek, kırsal ekonomiyi pazar ve pazar ekonomisine yönlendirmiştir.

Sonuç ve Öneriler

Yörede yapılan yaylacılık tamamıyla coğrafi ve ekonomik şartlara bağlı olarak gerçekleşir. Yörenin coğrafi şartları ekonomik faaliyet olarak hayvancılığı gerektirir. Hayvancı aileler yaz mevsiminde dağ otlaklarından yararlanmak için yaylaya çıkarlar. Yaylalarda hiç bir şekilde tarımsal faaliyet ve üretim yoktur.

Dibek Dağları'ndaki yaylaların en büyük özelliği, yaylacılıkta kar suyunun kullanılmasıdır. Kış mevsiminde yağın karlar rüzgarla çukur alanlara biriktirilir. Bu birikinti karlar bastırılarak yaza saklanır. Yazın tekneler içerisinde güneş al-

9- Kirmen: Tahtadan yapılmış, elde döndürülerek yünün iplik haline getirildiği alet.

10- Çıkırık: İpliği bükme veya sarmaya yarayan, el veya ayakla çevrilen alet.

11- İğ: Tahtadan yapılmış, elde döndürülerek ip bükmeye yarayan alet.

12- Cecim: İnce dokunmuş nakışlı kilim.

tında eritilerek su haline getirilir ve yaylalardaki su ihtiyacı karşılanır.

Yaylaların bir çok problemleri vardır. Bunların başında; ulaşım, su, idari sorunlar, mülkiyet meseleleri, eğitim yetersizliği, mesken sorunları ve sağlık sorunları başta gelir. En büyük problem olan ulaşım halledilmediği takdirde yaylalara diğer hizmetleri götürmek mümkün değildir. Aslında, bu yaylalara yol yapma imkanı olmasına rağmen, yerel yöneticiler bu konuya önem vermemişlerdir.

Su sorunu da çözülmesi gereken önemli bir problemdir. Su ihtiyacı karlardan temin edilmesine rağmen, bazı yıllar yeteri kadar veya istenildiği yerde kar bulunmamaktadır. Aynı zamanda kardan yararlanma oldukça zahmetli bir iştir. Buradaki yaylacılar yeraltı suyunun bazı yerlerde yüzeye yakın olduğunu söylemektedirler. Bu durumun bilimsel olarak incelenmesi ve mümkünse çıkartılması yaylacılık bakımından bir zarurettir.

Meskenler ağaç malzemeden yapıldığı için yangın tehlikesi fazladır. Aynı zamanda tüm ihtiyaç malzemeleri yaylaya çıkarılamadığı için çadır hayatı ilkel-dir.

Bu şartlar altında yaylacılığın sürdürülmesi ve devam etmesi çok zordur. Gelir ve sosyal kültür seviyesi devamlı yükselen ülkemiz insanlarının bu şartlar altında hayvancılık ve yaylacılığı sürdürmesi beklenemez. Bu şartlar iyileştirilmediği müddetçe önemli bir ekonomik faaliyet olan bu tür yaylacılık bir gün terk edilecektir. Bu nedenle, en kısa zamanda devletimizin yaylacıların problemleri ile ilgilenmesi ve hayvancılık politikası içinde yaylaların yeri ve fonksiyonunun belirtilmesi gerekir. Bazı imkanlar sağlandığı zaman, hızlı ve plansız şehirleşmenin büyük problemler oluşturduğu ülkemizde, kırsal alanların ekonomik potansiyeli değerlendirilerek göç olayı azda olsa önlenabilir.

Bu şartlar sağlandığı takdirde, çok eski bir ekonomik faaliyet olan yaylacılığın güçlü bir şekilde, bu işi geçekten meslek kabul eden kişiler tarafından, daha fazla hayvanla sürdürülmesi ülkemizin kırsal potansiyelinin değerlendirilmesi açısından önemlidir.

Kaynakça

- ALAGÖZ, C.A., 1938, "Anadolu'da Yaylacılık", C.H.P. Konferansları Serisi, No:1, Ankara.
- ALAGÖZ, C.A., 19341, "Yayla Tabiri Hakkında Rapor", Birinci Coğrafya Kongresi Raporları, s.150-157, Ankara.
- ALAGÖZ, C.A., 1993, "Türkiye'de Yaylacılık Araştırmaları", Ank. Üniv. Türk Coğ. Arş. ve Uyg. Der., sayı:2, s.1-51, Ankara.
- ALBAY, O., 1962, "Yaylacılık ve Problemleri", Orm. Arş. Ens. Der., sayı:2, s.3-16, Ankara.
- ATALAY, B., (Çeviren Özbaş, M.), 1973, Maraş Tarihi ve Coğrafyası, Dizerkonca Matbaası, İstanbul.

- BATES, D.G., 1971, "Güneydoğu Anadolu'da Göçebe Yörük Yerleşmeleri Üzerine Bir Çalışma", Türkiye; Coğrafi ve Sosyal Araştırmalar, İst. Üniv. Coğ. Ens., s.254-249, İstanbul.
- DENKER, B., 1960, "Güneydoğu Toroslarda Göçebecilik", (Dr. Wolf Dieter Hutteroth'a göre), Türk Coğ. Der., sayı:20, s.136-142, Ankara.
- DOĞAN, B., 1987, Doğu Anadolu Bölgesinde Yaşayan Yarı Göçebelerde Sosyal Yapı Özellikleri, Gazi Üniv. Sos. Bil. Ens., Yayınlanmamış Yüksek Lisans Tazı, Ankara.
- EMİROĞLU, M., 1961, "Artan Nüfusumuz Karşısında Hayvancılığımızın Önemi", Türk Coğ. Der., sayı:21, s.75-96, Ankara.
- EMİROĞLU, M., 1977, Bolu'da Yaylalar ve Yaylacılık, Ank. Üniv. D.T.C.F. Yay., No:272, Ankara.
- GÜRBÜZ, M., 1994, Göksun'da Yaylacılık (Kar Yaylacılığı), Ondokuz Mayıs Üniv. Sos. Bil. Ens., Yayınlanmamış Yüksek Lisans Tezi, Samsun.
- GÜRİZ, A., 1971, "Kır Yerleşmelerinde Mülkiyet", Türkiye; Coğrafi ve Sosyal Araştırmalar, İst. Üniv. Coğ. Ens., s.87-112, İstanbul.
- KARA, H., (M. Bazin'den Çeviri) 1994, "Orta Toros Yörüklerinden Sarıkeçili Aşireti", Tür. Coğ. Araş. ve Uyg. Mer. Der. Sayı:3, s.323-350, Ankara.
- KARABORAN, H.H., 1985, "İki Eğreti Yerleşme Şekli "Banı" ve "Pey"", Türk Dünyası Araştırmaları, sayı:39, s.83-104, İstanbul.
- SÖZER, A.N., 1972, Kuzeydoğu Anadolu'da Yaylacılık, Ankara.
- TUNÇDİLEK, N., 1964, "Türkiye'de Yaylalar ve Yaylacılık", İst. Üniv. Coğ. Ens. Der., sayı:14, s.15-28, İstanbul.
- TUNÇDİLEK, N., 1967, Türkiye İskan Coğrafyası, İst. Üniv. Edb. Fak. Yay.:1283, Coğ. Ens. Yay. No:49, İstanbul.
- TUNÇDİLEK, N., 1971, "Kır Yerleşmeleri: Köy-Altı Şekilleri", Türkiye; Coğrafi ve Sosyal Araştırmalar, İst. Üniv. Coğ. Ens. Yay., s.17-54, İstanbul.
- TUNÇDİLEK, N., 1978, Türkiye'nin Kır Potansiyeli ve Sorunları, İst. Üniv. Yay. No:2364, Coğ. Ens. Yay. No:96, İstanbul.
- METEO. İŞL. GEN. MÜD., 1968, Maraş İklim Etüdü, T.C. Tarım Bakanlığı, Ankara.
- KÖY İŞL. BAK., 1973, Ceyhan Havzası Toprakları, Köy İşl. Bak. Yay.:201, Topraksu Gen. Müd. Yay.:285.
- TÜRK DİL KURUMU, 1988, Türkçe Sözlük, Ankara.

