

## KUZEY KIBRIS TÜRK CUMHURİYETİ'NDE DOĞAL BİTKİ ÖRTÜSÜ VE ORMAN VARLIĞI

*Natural Plant Cover and Forests in the Turkish Republic of Northern Cyprus*

Yrd. Doç. Dr. Zeki KODAY\*

### ÖZET

Yeryüzü şekilleri bakımından Kıbrıs genel olarak kuzeyde Beşparmak Dağları, güneyde Karlı (Trodos) Dağ ve bu iki dağlık kütle arasında yer alan Mesarya Ovası olmak üzere üç kısma ayrılabilir. Kıbrıs adasında tipik bir Akdeniz iklimi hüküm sürmektedir. Ancak adanın farklı topoğrafik özelliklere sahip olmasından dolayı iklimde de bazı farklılıklar ortaya çıkmıştır. Bu farklı iklimin etkileri en bâriz olarak bitki örtüsü üzerinde görülmektedir. Nemli hava kütlelerine açık olan fazla yağış alan dağlık alanlar nisbeten gür ormanlarla kaplıdır. Oysa nemli hava kütlelerinin duldasında kalan dağlık alanlar çalılık ve kuru ormanlarla kaplıdır. Oldukça az yağış alan Mesarya Ovasında ise kış ve ilkbahar mevsimlerinde yeşeren yaz mevsiminin gelmesiyle birlikte kuruyan step bitki örtüsü hâkimdir.

Kuzey Kıbrıs Türk Cumhuriyeti'nin toplam alanı 3355 km<sup>2</sup> dir. Bunun %18.4'ü ormanlarla kaplıdır. Mevcut ormanların da yaklaşık %24.0'ü verimli, %76.0'sı da verimsiz ormanlardan ibarettir. Kuzey Kıbrıs'ın yıllık odun ihtiyacı 26000 m<sup>3</sup> kadardır. Bunun 4000 m<sup>3</sup>'ü mevcut ormanlardan geri kalan 22000m<sup>3</sup>'ü de ithalat yoluyla karşılanmaktadır.

Kuzey Kıbrıs'da 1975-1996 tarihleri arasında toplam 818 yangın olmuştur. Bu yangınlarda 10033 hektar orman alanı yanmıştır. Fakat bu yanan orman alanının % 60'dan fazlası 27 Haziran 1995 tarihinde çıkan büyük Beşparmak Dağları yangınında yanmıştır. Kuzey Kıbrıs Türk Cumhuriyeti hükümeti yanan alanların tamamının ağaçlandırılması için büyük gayret sarfetmektedir.

### ABSTRACT

Cyprus can be divided into three parts interms formation for geographic investigation. These are Beşparmak Mountains in the North, Karlı (Trodos) Mountain in the south and Mesarya Plain studated between these mountains. In the İsland, there is a typical Mediterranean climate. However, because of the different topographic features of the İsland, the climate differs in some areas. This difference climate affect the distribution of the plants over the island. In the

\*Atatürk Üniversitesi, Fen-Edebiyat Fakültesi, Coğrafya Bölümü, Erzurum.



mountains where there are a lot of rain and moisture, there exist frequent forests. On the other hand, in the mountains where there is a lack of moisturing air, there exist dry areas with bushes. In the plain Mesarya where there is not a lot of rain, the steppe can be seen by the summer.

The total ground of the Turkish Republic of North Cyprus is 3355 km<sup>2</sup>. Of this 18.4% area is covered by the forests. 24% of the existing forests are productive and the rest is not. The North Cyprus yearly wood consume is 26000m<sup>3</sup>. Of these, 4000 m<sup>3</sup> is provided by the existing forests and the 22000m<sup>3</sup> is imported.

In the Northern Cyprus, there has been 818 fires in the forests in the last two decades. In these fires, the 10033 hectare area of forest has been destroyed. More than 60 % of these forests was destroyed in the grand fires of Beşparmak Mountains of 27 June 1995.

The Turkish Republic of North Cyprus Government is making a lot of effort to recover these fire areas of forests.

### Giriş

Doğu Akdeniz'de 34° 33'-35°41' kuzey enlemleri ile 32°20'-34°35' doğu boylamları arasında yer alan Kıbrıs, Sicilya (25710 km<sup>2</sup>) ve Sardinya'dan (24090 km<sup>2</sup>) sonra Akdeniz'in üçüncü büyük adası olup, Türkiye'nin güney sahillerine yaklaşık 70 km. lik bir mesafede bulunmaktadır<sup>1</sup>. Toplam 9251 km<sup>2</sup> alan kaplayan adanın 3355 km<sup>2</sup> sini Kuzey Kıbrıs Türk Cumhuriyeti toprakları, 99 km<sup>2</sup> sini İngiliz üsleri, geri kalan 5797 km<sup>2</sup> sini de Kıbrıs Rum Yönetimi'nin toprakları oluşturmaktadır.

Kıbrıs adası coğrafi konumu itibariyle Doğu Akdeniz'de yer almasından dolayı stratejik bir öneme sahip olup, Asya, Afrika ve Avrupa kıtaları arasındaki ilişkilerde kilit görevi görmektedir. Stratejik önemini tarihin her döneminde korumuş olan Kıbrıs adası, ülkemize yakınlığı ve adada bağımsız bir Türk devletinin varlığından dolayı Türkiye için daha ayrı bir öneme sahiptir.

Kıbrıs'ın yeryüzü şekillerini, sistem olarak bağlı olduğu Güney Anadolu'nun yeryüzü şekilleri ile ilişki kurarak anlamak mümkündür. Gerçekten de ülkemizi güneyden yaylar halinde çeviren Toros Dağları'nın birleşimi Dış Toroslardır. İşte Kıbrıs bu Dış Torosların bir halkasıdır<sup>2</sup>. Yeryüzü şekilleri bakımından Kıbrıs, genel olarak kuzeyde Beşparmak Dağları, güneyde Karlı Dağ (Trodos Dağı) ve bu iki dağlık kütle arasında doğudaki Gazimağusa Körfezine doğru genişleyerek uzanış gösteren Mesarya Ovası (Orta Çukurluk) olmak üzere başlıca üç

1- Gürsoy, C.R., 1962., "Kıbrıs Müşahedeleri". Ankara Üniv.Dil ve Tarih Coğ.Fakültesi Dergisi Cilt: XX,Sayı: 3-4, s. 167, Ankara.

2- Alagöz, C.A.,1959, "Coğrafya Gözüyle Kıbrıs". Ankara Üniv. Türk Coğrafya Der. Yılı: XIV-XV, Sayı: 18-19'dan ayrı baskı, s.2, İstanbul.



üniteden oluşmaktadır.

Kıbrıs iklim özellikleri bakımından Akdeniz iklimine sahiptir. Fakat yeryüzü şekillerine bağlı olarak adada bazı yerel farklılıklar ortaya çıkmıştır. Bu farklılıkların en bariz şekilde bitki örtüsü üzerinde görüleceği aşikârdır. Nitekim Beşparmak Dağlarının kuzey yamaçları ve Karlı Dağın batı ve kuzeybatı yamaçları nemli hava kütlelerine açık olduğu için, nisbeten gür ve sık bir bitki örtüsü ile kaplanmıştır. Oysa, Beşparmak Dağları ve Karlı Dağın, batı ve kuzeybatıdan gelen nemli hava kütlelerini adanın iç kısımlarına rahatça sokulmasını engellemesi neticesinde Mesarya Ovasında şiddetli kuraklık görülmekte bu da ovanın tabii bitki örtüsünün step olmasına neden olmuştur.

### I. Bitki Örtüsü Özellikleri

Kıbrıs'da bitki örtüsü bakımından Akdeniz ikliminin tesirinde gelişmiş zengin bir Akdeniz florası görülür. Adanın bitki örtüsü Türkiye'nin Akdeniz Bölgesindeki Toros Dağlarının güney yamaçlarındaki bitki topluluğuna büyük benzerlik göstermektedir. Kıbrıs oldukça eski bir yerleşim tarihine sahip olduğu için, adada bitki örtüsünün yoğun bir şekilde tahrip edildiği bâriz olarak görülmektedir. Nitekim Strabon, ilkçağda Kıbrıs'ın düz olan alçak sahalarının yoğun kerestelik ormanlarla kaplı olduğunu belirtmektedir<sup>3</sup>. Kıbrıs ile ilgili birçok eserde Kıbrıs'ın güzelliğini ve bitki örtüsü bakımından zenginliğini dile getirmek için "Yeşil Ada" tabiri kullanılmaktadır. Hatta 1974'ten sonra Mersin ile Gazimağusa arasında ilk düzenli sefer yapan feribota da Yeşil Ada adı verilmiştir. Ancak, tarih boyunca çeşitli kavimler ve milletler arasında birçok defa el değiştirdiğinden harpler ve yangınlar sonucunda yoğun bir bitki örtüsü tahribatı yaşanmıştır.

Kıbrıs'da yıllık ortalama yağış miktarının azlığı (402 mm) ve şiddetli buharlaşma olayı bitkilerin gelişmesi için olumsuz bir durumun ortaya çıkmasına neden olmuştur. Bitkiler kuraklığı atlatabilmek ve gerekli olan suyu bulup, yaşamlarını sürdürebilmek için büyük güç sarfetmektedirler. Bunun sonucunda derin bir kök sistemini geliştirerek su teminine giderken bazı bitkilerde su kaybını en aza indirebilmek için fizyolojik görünümelerini değiştirmişlerdir (yaprakların küçük ve cilâli olması, daha çok dikenli türlerin hâkim olması gibi).

Araştırma sahasında, bitki örtüsünü şekillendiren ekolojik faktörleri dikkate aldığımızda, bitki toplulukları maki, orman ve step alanları olmak üzere üç üneye ayrılabilir.

### Maki Alanları

Çalışma sahasının tamamı Akdeniz ikliminin etkisinde kaldığı için hemen her yerde bu iklimin karakteristik bitki topluluğu olan maki elemanlarına rastlamak mümkündür. Kuzey Kıbrıs'ta maki elemanları en yoğun olarak Beşparmak Dağlarının kuzey yamaçlarında, kıyıda 300-400 metrelere kadar olan kısımlarda görülmektedir. Bu dağın 1000 metreye varan yüksekliklerinin (Selvili Tepe

3- Strabon: (Çeviren: A.Perman, 1991)., Coğrafya Anadolu Kitap XII,XIII,XIV. s.216, İstanbul.



1024 metre) bulunmasına rağmen genelde 700-800 metre yükseltisinde bir sıra dağ halinde uzanış göstermektedir. Maki elemanları da sahile yakın kısımlarda sık görülmekle beraber Beşparmakların zirvelerine kadar rastlamak mümkündür. Doğu batı doğrultusunda uzanış gösteren bu dağlık kütlelerin hem kuzey hem de güney yamaçlarında maki yaygın olarak görülür. Ancak Beşparmak Dağları'nın güney yamaçları kuzey yamaçlara göre yağışlı hava kütlelerinin duldasında kaldığından buradaki makiler tür itibariyle kuzey yamaçlara göre fakir kalmaktadır. Güney yamaçlarda en çok görülen maki elemanlarını zeytin ve keçiboynuzu ağaçları oluşturmaktadır. Beşparmak Dağları genelde "terra rossa" topraklarıyla kaplıdır. Bitkilerin yetişmesi için elverişli olan bu topraklarda düşen yağış miktarına göre bitkiler sıklaşıp seyrekleşmektedir. Gerçekten de Beşparmak Dağları'nın kuzey yamaçlarındaki makiler bazı yerlerde içerisine girilmeyecek kadar sık iken, güney yamaçların aşağı seviyelerinde çok seyrek dağılışı göstermektedir.

Yükseltiye göre maki elemanlarının dağılışını gözden geçirdiğimizde bazı ilgi çekici özellikler görülmektedir. Bunların başında Kıbrıs'da en çok yetişen maki elemanlarından mersin, sandal, zeytin, keçiboynuzu gibi türlerin deniz kıyısından Beşparmak Dağları'nın zirvelerine kadar görülmesidir. Fakat bazı türlerde (sandal, menengiç gibi) yukarı seviyelere çıkıldıkça bir seyrekleşme de görülmektedir. Yine ilginç bir durum olarak kızılçam haricinde hiçbir tür, saf topluluklar oluşturamamaktadır. Özellikle Beşparmak Dağları'nda çalı ve ağaç formasyonu çok karışık halde bulunmaktadır. Ancak kabaca yükseltiye göre görülen türleri değerlendirdiğimizde; Beşparmak Dağları'nın kuzeyinde 300-400 metrelere kadar mersin, sandal, zakkum, zeytin, kızılçam görülmektedir. 400-600 metreler arasında ise, mersin, kızılçam görülmektedir. 500 metreden itibaren kızılçamların arasına karışmaya başlayan ardıçlara ise yükselti arttıkça daha sık rastlanmaktadır. 600 metreden yukarı seviyelerde ise hakim türleri kızılçam ve ardıçlar oluşturmaktadır. Beşparmakların güney yamaçları ise 100 metrenin altındaki sahalar genelde antropojen steplerle kaplıdır. 100-300 metreler zeytin, keçiboynuzu ve az miktarda kızılçamlarla kaplıdır. 300-600 metreler arasında ise genelde zeytin ve keçi boynuzu hakim olup yükselti arttıkça kızılçamlar daha sık görülmeye başlamaktadır. 600 metreden yukarı seviyelerde ise zeytin ve keçiboynuzu seyrekleşmekte, kızılçamlar sıklaşmaktadır ve bunların arasına ardıçlar karışmaya başlamaktadır. Buradan da açıkça görüldüğü gibi yükseltiye göre bitki türlerinde bariz bir kademelenme yoktur. Fakat gerek yağışın gerekse bakı faktörünün etkisiyle kuzey yamaçlar nisbeten sık bir bitki formasyonuna sahip iken güney yamaç oldukça seyrek.

İnandık' Güney Anadolu'da maki elemanlarının elverişli iklim şartları altında 500-600 metrelere kadar olan yükseltilere çıktığını 600 metreden itibaren ise makinin süratle kaybolduğunu belirtmektedir. Oysa Kıbrıs'da iklim şartları daha elverişli olduğu için Beşparmak Dağları'nın zirvelerine kadar (700-800 metre) çıkmıştır ve burada maki ormanları oluşmuştur. Nitekim Kıbrıs'da en soğuk ayın



(Lefkoşa'da Ocak 10.9°C) dahi ortalama sıcaklığı 10° Cnin altına düşmemektedir. Bu durum doğal olarak Kıbrıs'da makinin Güney Anadolu'ya göre daha yukarı seviyelere çıkmasına imkân vermiştir.

Kuzey Kıbrıs Türk Cumhuriyeti sınırları içerisinde kalan Karlı Dağın kuzey ve kuzeybatı etekleri de maki elemanları tarafından kaplanmıştır. Aslında bu dağlık kütle nemli hava kütlelerine açık olup genelde ormanlarla kaplıdır. Fakat kuzey yamaçları hem yağışlı havanın duldasında kaldığından hem de ormanların tahrip edilmesi sonucu çalılıklarla kaplıdır ( Foto 1).



**Foto 1:** Karlı (Trodos) Dağın Kuzey Eteklerindeki Çalılıklar

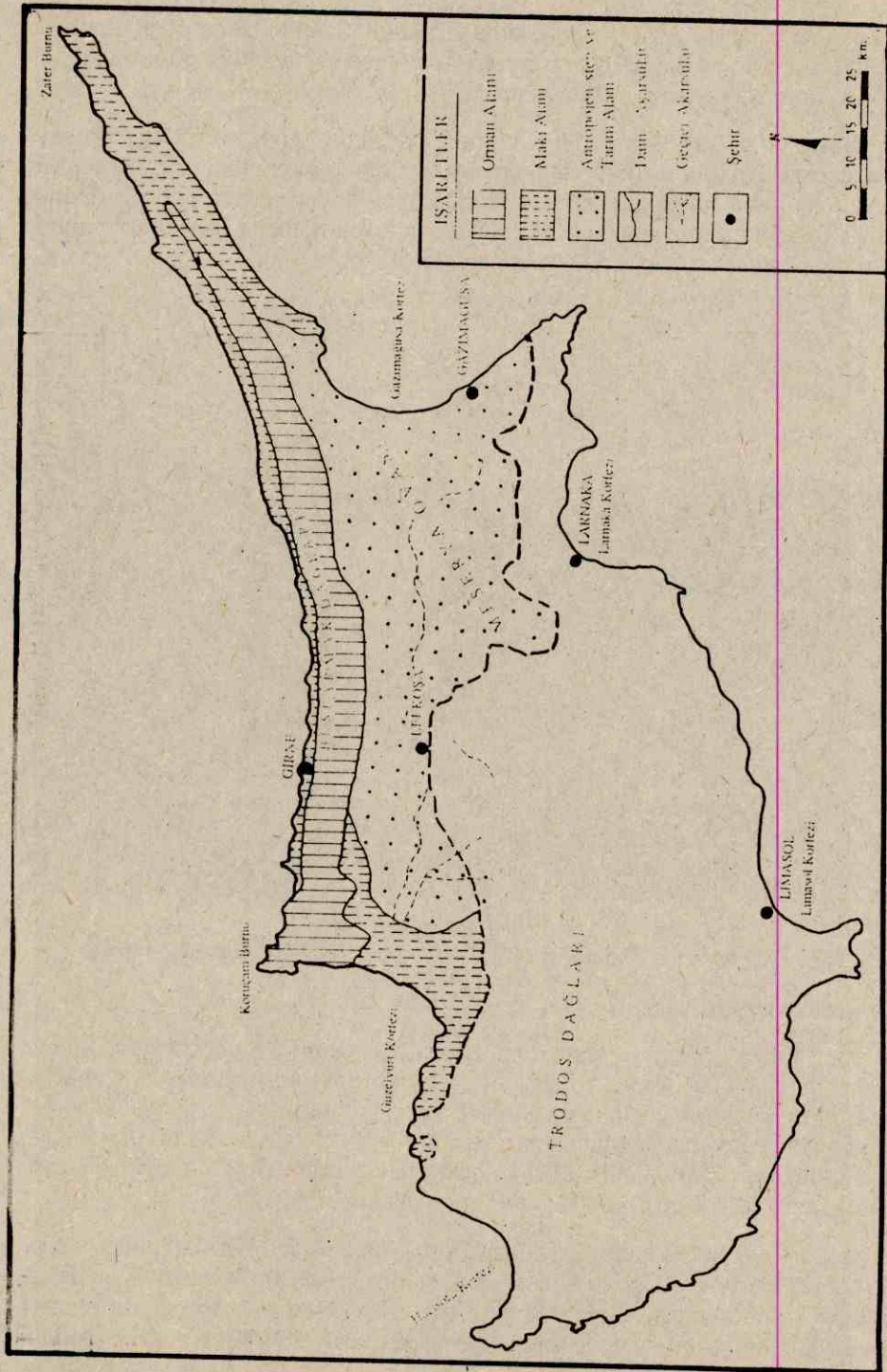
**Foto 1:** The Bushes in the Showlders of the North Side of Karlı (Trodos) Mountains

### Orman Alanları

Kuzey Kıbrıs'da orman alanlarının görüldüğü yerlerin başında Beşparmak Dağları gelmektedir. Akdeniz ikliminin etkisinde gelişen bu ormanlar genelde kuru orman karakterindedir. Beşparmak Dağları'nın haricinde bu dağlık kütle'nin uzantısı olan Karpaz Yarımada'sında da yer yer ormanlara rastlamak mümkündür. Bu dağların batı uzantısı olan Geçitköy'le Koruçam Burnu arasında kalan sahada tahrip edilmiş olmakla birlikte orman alanları mevcuttur.

Beşparmak Dağları kuzey ve kuzeybatıdan gelen hava kütlelerine açık olup bakı faktörünün de etkisi ile kuzey yamaçları güney yamaçlarına göre daha nemli bir iklime sahiptir. Genellikle terra rossa topraklarıyla kaplı olan Beşparmak Dağları'nın güney yamaçlarında genellikle kızılçam, meşe, keçiboyunuzu





Harita 1- Kuzey Kıbrıs Türk Cumhuriyeti'nin Bitki Örtüsü Haritası.  
Map 1- Vegetation map of Turkish Republic of Northern Cyprus.



ve zeytin gibi kuraklığa dayanıklı Akdeniz bitkileri görülmektedir. Bu kısımdaki bitki örtüsü dağın aşağı seviyelerinde seyrek, yükseklik arttıkça sıklaşmaktadır. Beşparmak Dağlarının güney yamaçlarında genelde kurakçıl ormanlar hâkimdir (Harita 1).

Beşparmak Dağları'nın güney yamaçları en batıdaki Sadrazamköy ve Akdeniz köylerinden başlamak üzere en doğudaki Dipkarpaz köyüne kadar genelde zeytin ve keçiboynuzu ağaçları tarafından kaplanmıştır. Çoğu aşılı olan ve meyveleri toplanıp değerlendirilen bu ağaçların bir kısmı yabancı olup, meyve vermemektedir.

Ayrıca Beşparmak Dağlarında yaygın olarak bulunan menengiç ağacı aşılınmak suretiyle Antep fıstığı meyvesi vermektedir. Ekonomik yönden Antep fıstığı elde etmek için büyük bir potansiyele sahip olan bu ağaç, sadece birkaç yerleşim biriminde aşılınarak Antep fıstığı elde edildiğini ve birer ikişer dönümlük bahçelerden ibaret olduğunu tesbit ettik.

Beşparmak Dağları'nın uzantısı olan Karpaz Yarımada'sında ise kızılçam, ardıç, keçiboynuzu ağaçlarıyla karışık sık bir maki formasyonu hakimdir. Dipkarpaz köyüne hatta Zafer Burnuna kadar ulaşan karayolu boyunca boyları 3-4 metre kadar olan bu ağaçların oluşturduğu sık ormanlara rastlanır.

Kıbrıs'da yaygın olan ağaç türlerinden olan servi ağacı Beşparmak Dağları'nın kuzey yamaçları ve Karpaz Yarımadası'nda yaygındır. Ancak Mesarya Ovasındaki köylerde ve yol kenarlarında küçük koruluklar halinde servi ağaçlarına rastlamak mümkündür. Servi ağaçlarının uzun boyları ve güzel görünümünün yanında Kıbrıs'ın narenciye bahçeleri için de büyük bir önemi vardır. Çünkü Kıbrıs'da narenciye bahçeleri çevresine şiddetli rüzgâr, soğuk ve don olaylarına karşı bu ağaçlardan çitler oluşturulmuştur (Foto 1). Bu ağaçlar narenciye bahçelerindeki ağaçların meyve ve çiçeklerin zarar görmesini de engellemektedir.

Genel olarak Beşparmak Dağlarının 300-400 metrelere kadar olan güney yamaçlarında cılız çalılıklar hâkimdir. 400 metreden itibaren çalılarla karışık ağaçlık alana geçilmektedir. Dağın zirvesine doğru ise ağaçlar sıklaşmakta ve genelde kızılçamların hâkim olduğu ve bunların arasına karışmış ardıçlardan oluşan bir orman formasyonu ortaya çıkmaktadır. Ancak, Beşparmak Dağları'nın güney yamaçları yukarıda da belirttiğimiz gibi kuru orman karakterinde olup, sık ve gür ormanlara ancak korunaklı birkaç yerde rastlanmaktadır (Ardağan, Kantara, Çamlıbel, Geçitköy, Akdeniz köyleri civarında). Beşparmak Dağları'nın en yüksek yeri dahi (1024 m. Selvili Tepe) 1000 metre civarında olup, ağaç sınırının altındadır.

Beşparmak Dağları'nın kuzey yamaçları ise, güney yamaçlarına göre nisbeten daha nemli ormanlarla kaplıdır. Ancak yine de bitki örtüsünün tahrip edildiği bazı yerleşim birimleri çevresinde (Çatalköy, Arapköy, Beşparmak ve Esentepe köyleri) yer yer serpilmiş halde ağaçların olduğu bir orman formasyonu görül-



mektedir. Bu dağın kuzey yamaçlarında ormanlar genelde deniz seviyesinden itibaren başlamaktadır. Buna en güzel örneği Koruçam Burnundan Sadrazamköy'e ve Girne'ye ulaşan karayolu boyunca uzanan ormanları gösterebiliriz. Kuzey yamaçtan yukarı seviyelere doğru çıkıldıkça yağışın artmasıyla beraber bitki örtüsü daha gür bir hal almakta hatta ormanda bariz olarak bir kademelenme görülmektedir. Ormandaki bu kademelenme sonucu üstte boyu 5-10 metreyi bulan genelde kızılçamlardan oluşan bir ağaç katı, onun altında tesbih, sandal, mersin ve meşelerden oluşan bir çalılık kat, bunun altında ise otların hâkim olduğu bir kat bulunmaktadır.

Beşparmak Dağları'nın kuzey yamaçlarındaki orman, genelde kızılçam ağaçlarından ibaret olup birçok yerde de kümeler halinde saf topluluklar oluşturmaktadır. Kızılçamın karışık olduğu yerler de ise bunların arasına ardıç, sandal, tesbih, meşe, sakız ağaçları karışmıştır.

### Step Alanları

Kuzey Kıbrıs'daki step alanları kabaca Mesarya Ovası'na tekabül etmektedir. Adanın kuzeyindeki Beşparmak Dağları'yla güneyindeki Karlı Dağ arasında kalan bu ova, doğudaki Gazimağusa körfezine doğru gidildikçe genişliği artmaktadır. Adanın en az yağış alan yeri olan Mesarya Ovası'nda (Ercan Havalanı 302 mm) yılın yarıdan fazlası kurak geçmektedir. Bazı yıllar bu ovaya Haziran, Temmuz, Ağustos aylarında 1 mm. dahi yağış düşmemektedir. Ancak yine de kış yağışları sayesinde orman yetişmesi için elverişli olan bu ovadaki asli bitki örtüsü beşeri müdahalelerle ortadan kaldırılmış ve yerini antropojen stepler almıştır. Gerçekten Darkot'un da belirttiği gibi<sup>5</sup>, bir zaman ormanlarla kaplı olan Mesarya Ovası bir taraftan bakır ve gümüş madenlerinin işletilmesi diğer taraftan gemi inşası ve Mısır gibi ağaçsız memleketlere yapılan odun ihracatı yüzünden ormanlar büyük ölçüde tahrip edilmiş, bu ova, hatta çevresindeki tepeler dahi tamamıyla çıplak hale getirilmiştir. Ova kenarındaki dağlık alanların aşağı seviyelerindeki tahribatlar ise daha yeni olup, yangınlar ve hayvan otlatmaları sonucu oluşmuştur.

Mesarya Ovası toprak örtüsü bakımından genellikle turba karakterinde olup, organik madde bakımından zengindir. Ancak bu topraklar bataklık karakterinde bir ortam içinde geliştiklerinden genellikle tuzlu topraklardır<sup>6</sup>.

Antropojen step bitki topluluğunun hâkim olduğu bu alanda yeryüzü şekilleri ve yağış şartlarına bağlı olarak bu alan içerisinde de az da olsa farklılıklar ortaya çıkmıştır. Ova tabanında yer yer bataklıklara tekabül eden sahalarda bataklık bitkisi olarak adlandırabileceğimiz hidrofit bitkiler görülmektedir. Sazlık ve kamışlıkların olduğu bu sahada bitkiler bataklığın suyla kaplandığı zamanlar suyun içerisinde adeta yüzer vaziyette durmaktadırlar. Yaz kuraklıklarının başlamasıyla birlikte sazlıklar tamamen kurumakta, kamışlar ise bütün yıl yeşilliğini

5- Darkot, B., İslâm Ansiklopedisi Kıbrıs Maddesi.

6- Koday, Z., 1995, "Kuzey Kıbrıs Türk Cumhuriyeti Devletinin Coğrafi Özellikleri". Atatürk Üniv. Türkiyat Araştırmaları Enstitüsü Der. Sayı:2, s. 29, Erzurum.



muhafaza etmektedirler.

Ovanın merkezi kısımlarına doğru gidildikçe yağış miktarının azalması ve yaz kuraklığının şiddetinin artması nedeniyle buralarda kuraklığa oldukça dayanıklı kserofil türden bitkilerin geliştiği görülmektedir. Bu şiddetli kuraklığı atlatabilmek için bitkiler fizyolojik görünümünde bazı değişiklikler yapmışlardır. Bunun sonucu olarak da buradaki steplerin daha çok dikenli türden ibaret ve kök sisteminin gelişmiş olduğu görülür.

Kasım-Aralık yağışlarıyla yeşeren bu stepler, Şubat-Mart aylarında rengarenk çiçek açmakta, Mayıs ayı ile birlikte yağışların azalması ve günlük ortalama sıcaklıkların 20° C'nin üzerine çıkmasıyla birlikte tamamen kurumaktadır. Yaz mevsimini kurumuş olarak geçiren bu stepler tekrar yeşermek için bir sonraki kış yağışlarını beklemektedir. Mesarya Ovasının merkezi kısmından dağlık alanlara doğru gidildikçe artan yağış miktarına bağlı olarak çalılık ve ağaçlıkların başladığı görülür.

## II- Orman Varlığı

Kuzey Kıbrıs Türk Cumhuriyeti'nin toplam yüzölçümü 3355 km<sup>2</sup> olup, bunun 609.5 km<sup>2</sup> sini orman alanı oluşturmaktadır. 1992 orman amenajman plan verilerine göre Kuzey Kıbrıs Türk Cumhuriyeti'nin arazi kullanılış alanları şu şekildedir: Toplam alanının %69.63'ünü tarım alanları, %18.41'ini orman arazisi, %8.02'sini çayır-mera alanı oluşturmaktadır (Tablo 1).

Kuzey Kıbrıs Türk Cumhuriyeti'nde orman varlığı 1992 yılında yapılan orman amenajman planı verilerine göre 609.53 km<sup>2</sup>'dir. Bu alan ülke yüzölçümünün (3355 km<sup>2</sup>) %18.41'ine tekabül etmektedir. Mevcut orman alanlarının 145.56 km<sup>2</sup>'si (%23.9) verimli ormanlardan ibarettir. Geri kalan 463.97 km<sup>2</sup> si ise (%76.1) bozuk orman alanları oluşturmaktadır. Buradan da açıkça görülmektedir ki, Kuzey Kıbrıs Türk Cumhuriyeti orman alanlarının önemli bir kısmı bozuk orman alanlarından oluşmaktadır. Bu durum adada gür ve verimli ormanların oluşmasına elverişli iklim şartlarının bulunmamasına bağlıdır. Yine ada tarih boyunca çeşitli harp ve istilalara uğraması neticesinde mevcut ormanları da yoğun bir şekilde tahrip edilerek ortadan kaldırılmıştır.

KKTC'de arazi bölünüşü bakımından en büyük payı %69.63 ile tarım alanları oluşturmaktadır. Gerçekten de Mesarya Ovası'nın hemen tamamı KKTC sınırları içerisinde kalmakta ve burası özellikle yağışlı geçen yıllarda, adanın bir tahıl ambarı durumundadır. Yine Beşparmak Dağları'nın güney yamaçları zeytin ve keçi boynuzu ağaçlarının oluşturduğu meyve bahçeleriyle, Güzelyurt ve çevresinin ise daha çok narenciye bahçeleriyle kaplı olduğunu dikkate alırsak KKTC'de tarım arazisinin neden bu kadar yaygın olduğunu daha iyi anlamış oluruz.

Kuzey Kıbrıs'da ikinci en büyük paya sahip alanı orman alanları oluşturmaktadır. Orman alanlarının tamamına yakını, Beşparmak Dağları'nda veya bu



**Tablo 1:** Kuzey Kıbrıs Türk Cumhuriyeti'nde Arazi Kullanım Alanları (1992)  
**Table 1:** Fields of Usage In Turkish Republic of Northern Cyprus.

Arazi Türü	Hektar	% 'si
Tarım Arazisi	230569.5	69.63
Orman Arazisi	60953.5	18.41
Çayır-Mera	26558.5	8.02
Diğerleri	13068.5	3.94
Toplam	331150.0*	100.00

Kaynak: KKTC 1992 Orman Amenajman Planı verileri.

dağların uzantısı olan Karpaz Yarımadası üzerinde bulunmaktadır. 1992 Orman Amenajman Planı'nda KKTC'nin orman alanlarının varlığı 60953 hektardır (Tablo 2). Oysa, 1940 yılındaki İngiliz Sömürge yönetimi zamanında yapılan 1/2500 ölçekli Tapu-Kadastro çalışmalarına göre, bugünkü KKTC sınırları içerisindeki ormanların toplam alanı 64313 hektar olarak belirlenmiştir<sup>7</sup>. Bu durum,

**Tablo 2:** KKTC'de Ağaçların Türlerine Göre Kapladıkları Alanlar  
**Table 2:** Fields covered by trees in T.R.N.C. according to the kinds of trees.

Ağaç Türü	Alanı (ha)
Kızılçam (Pinus brutia)	21 396.0
Fıstıkçamı (Pinus pinea)	822.0
Servi (Cupressus sempervirens)	161.0
Okaliptüs (Eucalyptus spp.)	44.0
Akasya (Acacia cyanophylla)	386.0
İbreliler Arası Karışık	5646.0
Yapraklılar Arası Karışık	24 441.0
İbrelili +Yapraklı Karışık	8075.0
Toplam	60 953.0

Kaynak: KKTC Tarım ve Orman Bakanlığı, Orman Dairesi Yıllık Faaliyet Raporu 1994.

\* Kuzey Kıbrıs Türk Cumhuriyeti'nin toplam yüzölçümü 3355 km<sup>2</sup> dir. Ancak 1992 Orman Amenajman Plan verilerine göre KKTC'nin alanı 3311.5 km<sup>2</sup> olarak verilmiştir. Bu durum orman amenajman plan verilerinde KKTC'nin Rum sınırında bulunan "yeşil hat" veya "ara bölge" olarak adlandırılan kısımdaki toprakların amenajman planına dahil edilmemesinden kaynaklanmaktadır.

7- Gürgeç D., 1995, Kuzey Kıbrıs Türk Cumhuriyeti'nde Erozyon Sorunu Su ve Rüzgâr Erozyonu ile Mücadele". KKTC Tarım Doğal Kaynakları ve Enerji Bakanlığına Sunulan Rapor.



orman açmaları ve yangın gibi tahripler sonucunda 3360 hektarlık orman alanlarının ortadan kaldırıldığını göstermektedir. Daha önce belirttiğimiz gibi Kuzey Kıbrıs'ın orman alanı 60953 hektardır. KKTC'nin mevcut orman alanlarının 14556 hektarı (%23.88) verimli orman alanlarından 46397 hektarı ise (%76.12) bozuk orman alanlarından ibarettir. Toplam dikili ağaç serveti 553279 m<sup>3</sup> olup bu ormanlarda yıllık artım ise 11580 m<sup>3</sup> olarak hesaplanmıştır.

Türkiye Cumhuriyeti Orman Bakanlığı'nın KKTC ile yapmış olduğu ortak çalışmalar sonucunda Ekim 1992 yılında hazırlanan ve uygulamaya konulan orman amenajman planına göre KKTC'nin orman varlığı başlıca beş seriye ayrılmıştır.

**a- Güzelyurt Bölgesi-Hacıbayram Serisi:** İsmi Tepebaşı köyü yakınlarındaki Hacıbayram Pınarı'ndan alan bu seri kuzeyde Kuruçam Burnu'ndan başlayarak doğuya doğru sahil şeridini takip ederek Beşparmak Dağları'nın batıda büyük yüksekliklerini kaybettiği Geçitköy boğazından geçerek Darboğaz deresine ulaşır. Darboğaz deresini güneye doğru takip ederek Çamlıbel köyünün doğusundan Serhatköy'e, buradan da karayolunu takiben Rum sınırındaki Gayretköy'e ulaşır. Güneyinin devlet sınırıyla, batısının ise, denizle çevrelendiği Hacıbayram serisinin genel alanı 51383 hektardır. Bu alanın 11477,5 hektarını orman alanı, geri kalan 39905.5 hektarını da ormansız alan oluşturmaktadır. Ormanlık sahanın 3548 hektarını (%30.9) verimli orman alanı, 7929.5 hektarını da (%69.1) bozuk orman alanı oluşturmaktadır. Hacıbayram serisi içerisinde, Güzelyurt kasabasının kuzeyinde Akdeniz, Tepebaşı, Çamlıbel ve Kuruçam köylerinde tahrip edilmeyen yerlerde saf kızılçam ağaçlarının oluşturduğu koruluklar bulunmaktadır.

**b- Girne Bölgesi-Yaman Serisi:** Yaman serisinin batı sınırını Geçitköy boğazından geçen Darboğaz deresi oluştururken, doğu sınırı, Çatalköy'ün doğusundan geçen Gözleme deresi oluşturur. Doğuda Buffavento kalesi ve Taşkent köyüne kadar uzanır. Bu serinin güneyi Taşkent, Kaynakköy, Dikmen, Pınarbaşı, Şirinevler'den Özhan Köyü'ne kadar ulaşır. Yaman serisinin genel toplam alanı 23433 hektardır. Bu alanın 7747.5 hektarını ormanlık saha, 15685.5 hektarını da ormansız saha oluşturmaktadır. Ormanlık sahanın 3108.5 hektarını (%40.12) verimli orman alanı, 4639 hektarını da (%59.88) bozuk orman alanı oluşturmaktadır.

Kuzey Kıbrıs'ın en gür ormanlarının yer aldığı Yaman serisi 27 Haziran 1995 tarihinde çıkan ve Kıbrıs'ın en büyük yangın felâketi olan yangında bu serideki ormanların 4133.5 hektarı yanmıştır. Ayrıca, bu yangında 1806 hektar da özel arazi yanmıştır. Böylece, bu büyük yangın felâketinde Yaman serisinde toplam 5939.5 hektarlık alan yanmıştır. Bu günlerde ağaçlandırma faaliyetinin yoğun bir şekilde devam ettiği yanan alanların yakın bir gelecekte yeniden ormanlarla kaplanacağını ümit etmekteyiz.

**C-Alevkaya Bölgesi-Beşparmak ve Kartaldağı Serisi:** Batı sınırı Girne



bölgesinin doğu sınırına denk gelmekte olup, Gözleme deresinden başlar. Doğuya doğru sahili takip ederek Akutu deresinin denize döküldüğü yere kadar uzanır. Doğü sınırı, Akutu deresinden Geçitkale Köyü'ne çekilecek olan hat oluşturmaktadır. Güney sınırı ise; Geçitkale, Gönendere, Serdarlı, Yeniceköy ve Minareliköy'ü birbirine bağlayan Beşparmak Dağlarının güney eteklerinden geçen karayolunu takip etmektedir.

Alevkaya bölgesinin genel alanı 34982 hektar olup, bunun 12999 hektarı ormanlarla kaplıdır. Bu ormanlık sahanın da 5389.5 hektarı (%41.6) verimli orman alanlarından 7609.5 hektarı da (%58.4) bozuk orman alanlarından oluşmaktadır. Bu bölgenin gür ormanlarını Beşparmak Dağları'nın kuzey yamaçları ve bu dağın su bölümü çizgisine yakın olan kısımları oluşturmaktadır. Beşparmak Dağları'nın güney yamaçları ise cılız çalılıklar ve kuru ormanlar tarafından kaplanmıştır.

**d- Sindağ Bölgesi-Sindağ Serisi:** Sindağ bölgesinin kuzey sınırı, sahili tabiben doğuya doğru Karpaz Yarımadasının en doğudaki uç noktası olan Zafer Burnuna kadar devam eder. Doğü sınırı, Zafer Burnundan sahili takip ederek güneyde İskele yerleşmesine kadar ulaşır. Sindağ Bölgesinin güney sınırı ise; Sınırüstü, Boğaziçi, Akova ve Geçitkale yerleşmelerini birbirine bağlayan karayolu oluşturmaktadır. Bu serinin batı sınırı ise, Alevkaya Bölgesinin doğu sınırına denk gelmektedir. Sindağ Bölgesinin genel toplam arazisi 92302 hektardır. Bunun 28350 hektarı (%30.7'si) ormanlık arazilerden oluşmaktadır. Bu serideki 28350 hektar orman arazisinin de 2247.5 hektarı (%7.9) verimli, 26102.5 hektarı da (%92.1) bozuk orman alanlarından ibarettir. Sindağ serisindeki ormanlık araziler daha çok Beşparmak Dağları üzerinde ve bu dağların uzantısı olan, ancak doğuya doğru gidildikçe engebeli ve tepelik arazilerden oluşan Karpaz Yarımadası'ndaki ormanlardan ibarettir.

Beşparmak Dağları'nda en fazla yağış bu dağların kuzey yamaçlarına düşmektedir. Kuzey yamaçlarında batı kısmı daha çok yağış almaktadır. Bu yağış fazlalığı doğal olarak, en bariz, bitki örtüsü üzerinde görülmektedir. Gerçekten de Beşparmak Dağları'nın batı kısmı nisbeten gür ormanlarla kaplıyken, Beşparmakların orta kısmında ormanlar seyrekleşmektedir. Beşparmakların doğu kısmında ise bitki örtüsü daha çok çalılıklardan oluşmakta, ağaçlar ise bu çalılıkların içerisinde araziye gelişi güzel dağılmış vaziyettedir. Beşparmakların doğu kısmında verimli ormanlara kuzey yamaçların 700-800 metre seviyelerinde veya korunaklı vadi içlerinde rastlanmaktadır. Sindağ serisinin büyük bir kısmı Beşparmak Dağları ve onun uzantısı olan Karpaz Yarımadası'ndan ibaret olmasına rağmen bu serideki verimli orman alanı ancak %7.9'dur. Bunun sebebi Beşparmak Dağları'nın doğu kısmındaki arazilerin daha çok çalılıklardan oluşmasıdır. Hayvan otlatma, tarla açma gibi beşerî tahripler sonucunda bu bitki örtüsünü ortadan kaldırmak, ormanlık alanlara göre daha kolay olmaktadır. Bunun sonucunda bitki örtüsü tahrip edilerek tarım arazilerine dönüştürülmüştür.

**e- Merkez Bölgesi Düzler Serisi:** Kuzeyi, Beşparmak Dağları'nın güney



etekleri, güneyi ise Karlı Dağın kuzey etekleri tarafından çevrelenen bu saha genel olarak Mesarya Ovasına tekabül etmektedir. Bu bölge adada bitki örtüsünün en yoğun tahrip edilmiş olduğu ve ormanların neredeyse tamamen ortadan kaldırıldığı bir sahaya denk gelmektedir. Yine , Kıbrıs Adası'nın en az yağış alan (Ercan Havaalanı 302 mm) ve kuraklığın en şiddetli hissedildiği bir alanıdır. Merkez bölgesi ulaşım şartlarının kolaylığından dolayı bitki örtüsünün en yoğun tahrip edildiği bir saha özelliği taşımaktadır.

Merkez Bölgesinin toplam alanı 129050 hektardır. Bu alanın da sadece 379.5 hektarı orman alanından (% 2.9) ibarettir. Ormanlık sahanın da 262.5 hektarı (%69.17) verimli, 117 hektarı da (%30.83) bozuk orman alanıdır. Burada dikkatimizi çeken husus bütün bölgeler içerisinde en az ormana sahip alan olmasına rağmen, mevcut ormanlarına göre verimli orman alanı olarak en yüksek olan bölgeyi oluşturmasıdır. Bunun sebebi diğer bölgelerde ormanı oluşturan ağaçlar cılız çalılık ve küçük ağaçlardan ibaret iken, merkez bölgesindeki ormanların büyük okalıptus ve servi ağaçlarından oluşmasıdır. Gerçekten de Mesarya Ovasında okalıptus ve servi ağaçlarından başka ağaca rastlamak adeta imkânsız gibidir. Okalıptus ağacı adanın asli bitki örtüsü olmayıp, adadaki bataklıkları kurutmak için İngiliz sömürge yönetimi zamanında (1878-1960) Avusturalya'dan getirilmiştir. Gerçekten de adadaki eski bataklık alanlarına veya bataklıkların kenarlarına dikilmiş olan okalıptus ağaçları elverişli iklim şartlarının da yardımıyla boyları yer yer 20-25 metreye ulaşmış, gövdeleri ise 1-1.5 metre çapında ağaçlar halini almıştır. Kök sistemi çok iyi gelişmiş olan bu ağaçlar, orman mühendisleri ile yaptığımız anket sonuçlarına göre günlük 1 varil kadar yeraltından su çekmektedir. Adadaki bataklık alanların kurutulmasında bu ağaçlardan faydalanılmıştır. Ancak, bugün adada önemli bir bataklık alanı kalmamış sadece saġnak yağışların arkasından bir yada birkaç ay suların biriktiği alanlar vardır. Dolayısıyla bu okalıptus ağaçları bir zamanlar bataklıkları kurutmakta da faydalanılırken, şimde mevcut yeraltı su rezervlerinden fazla miktarda su çekecek yeraltı su rezervlerinin azalmasına sebep olmaktadır. Böylece okalıptus ağaçlarının kesilmesinin daha doğru olacağı belirtilmiştir.

Merkez Bölgesinin diğer önemli ağacını oluşturan servi ağaçları ise 20-30 metreyi bulan uzun boyları ve düzgün kalem gibi dik duran gövdeleri ile ilgi çekmektedir. Servi ağaçları Güzelyurt bölgesinde olduğu gibi Mesarya Ovası'nda da sulu tarım alanlarındaki bahçelerin etrafında çit oluşturmak için dikilmişlerdir (Foto 2).

Kuzey Kıbrıs Türk Cumhuriyeti'nde 60953 hektarlık bir alana dağılmış olan ormanların toplam dikili ağaç serveti 533279 m<sup>3</sup> tür. Mesarya Ovası'ndaki Düzler Serisinde okalıptus ağaçlarında servet planlaması yapılmadığından bu saha, toplam dikili servete dahil edilmemiştir. Çok az bir orman alanına sahip olan bu serinin ağaç varlığı yaklaşık 15-20 bin m<sup>3</sup> kadar tahmin edilmektedir. Böyle bir durumda toplam ağaç serveti 550000 m<sup>3</sup> kadardır. Bu miktarı 60953 hektarlık dikili ağaç servetine oranladığımızda 1 hektara yaklaşık 9 m<sup>3</sup> kadar dikili ağaç





**Foto 2:** Güzelyurt'da Narenciye Bahçelerini Çevreleyen Servi Ağaçları.  
**Foto 2:** The Cypress Surrounding the Orange Gardens in Güzelyurt.

serveti düşmektedir. Bu durum da ülke ormanlarının ne kadar verimsiz olduğunu göstermeye yetmektedir.

### Orman Yangınları

Kuzey Kıbrıs'ın ormanlarını tehdit eden faktörlerin başında orman yangınları gelmektedir. Bu nedenle orman yangınları hakkında biraz daha ayrıntılı bilgi verilmeye çalışılacaktır.

Orman tahribinde yangınlar başta geldiğine göre, ormanların korunması amacı ile alınacak önlemlerin başında da orman yangınlarından korunma gelmektedir. Kıbrıs'da tipik Akdeniz iklimi hüküm sürmekte olup; yazları sıcak ve kurak, kışları ise ılık ve yağışlı geçmektedir. Yaz mevsiminin uzun ve kurak geçmesi nedeniyle otlar kurumakta, bazı ağaçların kurumuş yaprakları ve kozalakları yere dökülmektedir. Bu durum, çıkan bir yangında tahribini artıran faktörlerin başında gelmektedir.

KKTC Orman Dairesi'nin 1994 yıllık faaliyet raporundan edindiğimiz bilgilere göre; özellikle yaz mevsiminde yangın olasılığı yüksek seyretmektedir. Kuzey Kıbrıs'da 1994 yılında 8 Haziran-20 Eylül tarihleri arasındaki toplam 104 günün 77 günü yangın olasılığı çok yüksek günlerden oluşmaktadır. Bu durum, basit bir kıvılcımla büyük yangınların çıkabileceği ihtimalini vermektedir. Gerçekten de yaz mevsiminde yere atılan bir sigara izmariti tamamen söndürülmeyen bir



piknik ateşi, direkt güneş ışınlarına maruz kalan şişe veya cam parçalarının mercek görevi görmesi, ateşli silahlarla avlanma, anız yakmadan dolayı bazen binlerce dönümlük alanlar yanmıştır. Bu durum, KKTC'nin yangın konusunda çok hassas bir bölgede yer aldığını ve yangına karşı dikkat edilmesi gerektiğini gösterir.

KKTC'de 1975-1995 tarihleri arasındaki 21 yıllık bir dönemde, orman daire-sine ihbar edilen ve kayıtlara geçen toplam 818 yangın olayı meydana gelmiştir. Bu yangınlarda 21169.7 hektarlık bir alan yanmıştır. Söz konusu yangınların 276'sı devlet ormanlarında, 532'si ise özel arazilerde çıkan yangınlardan ibaret-tir. Devlet ormanlarında 21 yıllık dönemde (1975-1995) toplam 10.000 hektar kadar (10033.3 ha) bir alan yanarken, özel arazilerde çıkan 532 yangında 11119.2 hektarlık bir alan yanmıştır. Devlet ormanlarında çıkan yangınların başlıca sebeplerini piknik yapmak için ateş yakma, söndürülmeden atılan sigara izmaritleri, ateşli silahlarla avlanma, şişe ve cam parçalarının güneş ışınlarına maruz kalarak mercek görevi görmesi gibi nedenler oluşturmaktadır. Özel arazi yangınlarına ise, daha çok anız yakma sebep olmaktadır. Bunun yanında, tarım makinalarından biçer-döver ve traktörler de bazen yangınlara yol açmaktadır.

Kuzey Kıbrıs'da yılda ortalama olarak 39 adet yangın olayı meydana gel-mektedir. Yıllık ortalama 1008 hektar orman alanı ve özel arazi yanmaktadır. Yılda yaklaşık 1000 hektarlık arazi ve orman yangını az bir miktar gibi görülebi-lir. Fakat toplam yüzölçümü yaklaşık 335500 ha.olan küçük bir devlet için bu ra-kamlar çok büyüktür.

Kuzey Kıbrıs Türk Cumhuriyeti'nde 1975-1990 yılları arasında meydana ge-len toplam 276 yangında 10033.3 hektarlık bir orman alanı yanmıştır. Fakat bu ormanların %60'dan fazlası (%63.37'si) adanın en büyük yangın felâketi olan 27 Haziran 1995 tarihinde çıkan orman yangınında yanmıştır. Bu yangının ada-daki en büyük yangın felâketi olması nedeniyle biraz daha ayrıntılı bilgi veril-miştir.

27 Haziran 1995 tarihinde meydana gelen ve Büyük Başparmak Dağları yangını olarak adlandırılan bu yangın, Girne'nin batısındaki Malatya Köyü sınırları dahilinde çıkmıştır. Yangın 27 Haziran'da saat 16.30 civarında çıkmış 29 Haziran sabahı saat 5.00 de kontrol altına alınmıştır. Beşparmak Dağları büyük yangın felâketinde Girne Bölgesi "Yamanlar Serisi"nde 4133.5 hektar orman alanı ile 1806 hektar özel arazi olmak üzere toplam 5939.5 hektar alan yanmış-tır. Alevkaya Bölgesinde ise, 1669.5 hektar orman alanı, 460.5 hektar da özel arazi olmak üzere toplam 2130 hektarlık bir saha yanmıştır. Böylece bu büyük yangın felaketinde 5803 hektar orman alanı 2666 hektar da tarım alanı olmak üzere toplam 8069 hektar alan yanmıştır (Foto 3).

Dikili ağaç serveti açısından değerlendirdiğimizde, Girne Bölgesi'nde 76557 m<sup>3</sup> (%57.94), Alevkaya Bölgesin'de ise 24027 m<sup>3</sup> (%72'si) olmak üzere toplam 100584 m<sup>3</sup> dikili ağaç serveti yanmıştır. Bir başka anlatımla Girne bölgesiYa-





**Foto 3:** 27 Haziran 1995 Beşparmak Dağları Yangın Alanı.

**Foto 3:** The 27 June 1995 Fire Place in Beşparmak Mountains.

manlar serisi toplam alanının (23433.0 ha) %53.35'i Alevkaya Bölgesi toplam alanın ise (34982.0 ha) %12.84'ü yanmıştır.

Bu yangın felâketini KKTC geneli ile karşılaştırdığımızda ise ülkenin toplam orman alanlarının (60959.5 ha) %9.52'si, ülkenin toplam dikili ağaç servetinin (553279 m<sup>3</sup>) ise %18.86'sı yanmıştır.

Yukarıda belirtmiş olduğumuz bütün bu veriler 27 Haziran 1995 tarihindeki Beşparmak Dağları orman yangınının KKTC için ne kadar büyük bir orman yangını olduğunu ortaya koymaktadır. Bu yangının söndürülmesi için Türkiye, yangın söndürme uçakları, helikopterler ve dozerler göndermiştir. Yine Yavruvatan Kıbrıs'ın bu yangın felâketi yaralarının sarılması için Türkiye elinden gelen gayretini göstermiştir. Bunun için yanan orman sahasının tamamının ağaçlandırılmasını taahhüt etmiş, ayrıca yanan sahalardan elde edilen odunlar normal odun fiyatı üzerinden Türkiye tarafından alınarak SEKA'ya gönderilmiştir (Foto 4). Kuzey Kıbrıs Türk Cumhuriyeti'nde daha öncede belirtildiği gibi 1975-1995 tarihleri arasında toplam 818 orman ve özel arazi yangını meydana gelmiştir. Kıbrıs, yangın olasılığı çok yüksek bir coğrafyaya sahiptir. Burada yangınları önlemek oldukça zordur. Ancak, titiz ve dikkatli davranılarak yangın sayısı azaltılabilir. Fakat, yangın sayısını azaltmak çözüm değildir. Önemli olan çıkan yangınlarda yanan sahaları en aza indirebilmek için gerekli önlemlerin alınabilmesidir. Nitekim 27 Haziran 1995 tarihinde meydana gelmiş olan bir yangında yanan orman





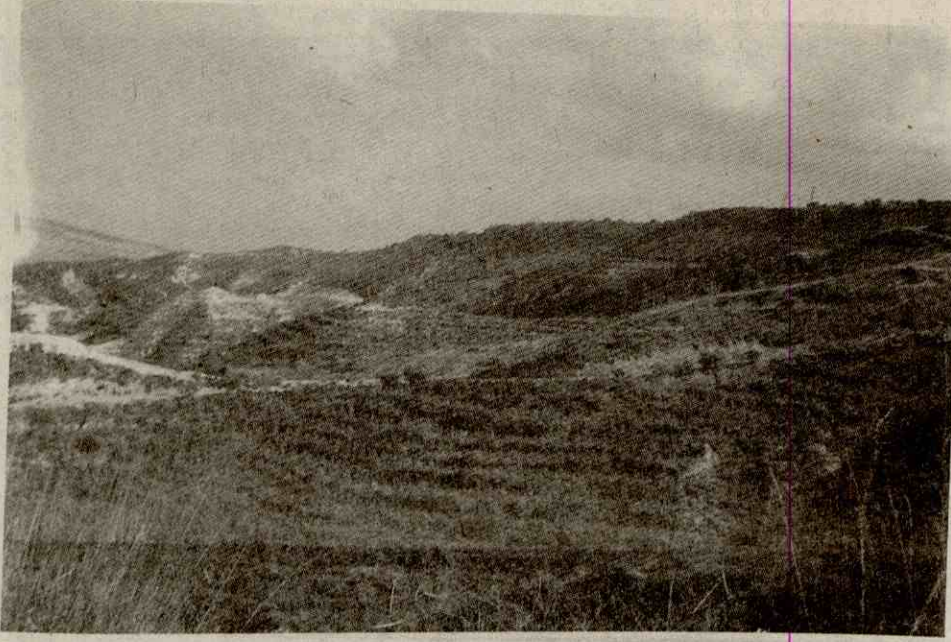
**Foto 4:** 1995 Büyük Yangın Alanından Toplanan Odunlar.  
**Foto 4:** The Woods Collected from the 1995 Fire Place.

alanı, 20 yılda yanan orman alanından daha fazladır.

Kuzey Kıbrıs Türk Cumhuriyeti'nde yangın tehlikelerine karşı bazı tedbirler alınmıştır. Bunların başında yangın gözetleme kuleleri gelmektedir. Sekiz adet gözetleme kulesi bulunmakta olup, 24 saat hizmet vermektedir. Yangın söndürme ekipleri ise toplam 60 kişi olup, bu ekipler yangın tehlikesine karşı daima hazır bekletilmektedirler. Aslında 60 kişilik bir ekip, yangın tehlikesi çok yüksek olan bir bölge için yetersizdir. Fakat, ilk ani müdahale için ve yangının büyümeden kontrol altına alınabilmesinde faydalı olmaktadır. Kıbrıs, yangın söndürmek için gerekli araç gereçlere sahip değildir. En azından yangın tehlikesine karşı hassas bölgelerde bir paletli dozer ve bir itfaiye aracı bulundurulmalıdır.

Kıbrıs'da yanan orman alanlarının yeniden ağaçlandırılması için büyük gayret sarfedilmektedir (Foto 5). Nitekim, 27 Haziran 1995 tarihindeki büyük yangın felâketinde yanan 5939 hektarlık orman alanının tamamının iki-üç yıl içinde ağaçlandırılması planlanmıştır. Gerçekten de 1995 yılında yangından 2 ay sonraki araştırmalarımızda yanan sahalanın temizlenmesi için Türkiye'den aileler halinde orman işçilerinin getirilerek çalıştırıldıklarını tesbit ettik. Ayrıca, yanan sahalardaki kesilen ağaçların ve enkazın taşınması için bu ailelere 60 kadar da katır Türkiye'den getirilerek dağıtılmıştır. 1996 yılındaki araştırmalarımız sırasında ise bu büyük yangın alanının tamamının temizlendiğini ve 1997 yılında ağaçlandırılmaya hazır hale getirildiğini gözlemledik.





**Foto 5:** Beşparmak Dağları'nın Batısındaki Geçitköy Civarındaki Ağaçlandırma Alanları.  
**Foto 5:** The Replanting Grounds in the West Part of 5 parmak Mountains.

KKTC'de son 21 yılda (1975-1995) toplam 21169.7 hektar orman alanı ve özel arazi yanmıştır. Özel arazi yangınlarının tamamına yakını tarlalardan, az bir kısmı da zeytin, keçiboynuzu ve portakal bahçelerinden oluşmaktaydı. Bu dönem içerisinde 10033 hektarlık devlet ormanı yanmıştır. Fakat KKTC Orman Dairesinin büyük gayretleri sayesinde yanan orman alanının tamamı ağaçlandırılmış veya ağaçlandırılmaya hazır hale getirilmiştir.

Beşparmak Dağları'nın birçok yerinde taraçalar oluşturularak ağaçlandırma faaliyetinde bulunmaktadır. Bunlara ilaveten muhtarlar ve belediyelerin orman dairesinden yardım istemeleri sonucu orman dairesi ücretsiz fidan dağıtımını yapmaktadır. Fakat ağaçlandırma yapılırken, buraya en iyi uyum sağlayan kızılçam ağaçları dikilmelidir. Bunun yerine kızılçam ile adanın iklimine uygun geniş yapraklıların (meşe, tesbih, sandal v.s.) karışık halde dikilmesinin yangın tehlikesine karşı daha doğru olacağı kanaatindeyiz. Çünkü iğne yapraklılar, özellikle de yere dökülen kızılçam yaprakları ufak bir kıvılcımla hemen tutuşmakta ve kolay kolay da söndürülememektedir. Yine yangın esnasında çam kozalakları şiddetli rüzgârların estiği zamanlarda rüzgârın da yardımıyla 100 metreden fazla uzaklara sıçramakta ve oralarda nokta yangınlarına sebep olmaktadır. Doğal olarak, bütün bunlar çam ormanlarında yangın söndürmeyi güçleştirici rol oynamaktadır. Bu nedenle meydana gelebilecek bir yangın olayında yanan arazi alanını en aza indirebilmek için fidan dikiminde geniş yapraklılar ile iğne yapraklı ağaçlar bir arada dikilmelidir. Ayrıca yangın olayında yangının kontrol altına alınma-



sını kolaylaştırmak ve yanan orman alanını en aza indirebilmek için orman içi yolların bakımı yapılmalı, orman içerisinde 15-20 metre genişliğinde yangın şeridi oluşturulmalıdır. Yangın şeridinin sürekli olarak otlar ve çalılardan temizlenmesi gereklidir. Fakat hepsinden önemlisi ağaçlandırma faaliyeti yoğun bir şekilde devam etmeli, mevcut ormanların korunması için de gerekli tedbirler alınmalıdır. Ayrıca, ağaç sevgisi bütün halka anlatılmalı, ağaç dikim haftaları oluşturulmalı, bu haftalarda herkes ağaç dikimi için seferber edilmelidir.

### III. Ormanlardan Yararlanma

En önemli doğal kaynaklardan olan ormanlar, diğer doğal kaynaklara göre çok daha farklı bir anlayışla işletilmektedir. Çünkü doğal kaynaklardan olan madenler işletilir ve yeraltındaki toplam rezerv tüketildiğinde o madenin üretimi sona erer. Oysa ormanlar yenilenebilir ve çoğaltılabilir bir kaynak olması nedeniyle ekonomik bakımdan ayrı bir öneme sahiptir<sup>8</sup>. Çeşitli ihtiyaçlardan dolayı oduna olan talep eskiden beri hiç önemini kaybetmeden günümüze kadar gelmiştir. Kişi başına odun tüketimi ABD'de 1 m<sup>3</sup>, Avrupa ülkelerinde ortalama 0.700 m<sup>3</sup> Türkiye'de 0.192 m<sup>3</sup>, KKTC'de 0.200 m<sup>3</sup> olarak saptanmıştır<sup>9</sup>. 1992 Orman Amenajman Planınının 10 yıllık periyod için (1992-2001) verdiği yıllık ortalama üretim 4207 m<sup>3</sup>tür.

KKTC Orman Dairesi 1994 Faaliyet Raporu verilerine göre, ülkenin yıllık odun ihtiyacı 26000 m<sup>3</sup>, tür. Bunun 4000 m<sup>3</sup> kadarı ülkenin kendi ormanlarındaki üretiminden karşılanırken, geri kalan 22000 m<sup>3</sup>, kadar ihtiyaç başta Türkiye olmak üzere yurt dışından ithalat yoluyla karşılanmaktadır.

1980-1994 yılları arasında KKTC'nin yapacak ve yakacak odun üretimi tablo halinde gösterilmiştir (Tablo 3). Bu tablodan da açıkça görüldüğü gibi üretim miktarları sürekli değişiklik göstermektedir. 1980 yılında yapacak odun üretimi toplam 1072.8 m<sup>3</sup> yakacak odun üretimi ise 38 tondur. Oysa 1994 yılında yapacak odun üretimi 2612.2 m<sup>3</sup> yakacak odun üretimi ise 400 ton olarak gerçekleşmiştir. Belirtilen tarihler arasında en fazla yapacak odun üretimi 1986 tarihinde gerçekleşmiştir. Bu tarihte yapacak odun üretimi 5825.7 m<sup>3</sup> tür. Bunun 3118.2 m<sup>3</sup> ü yumuşak odunlardan 580.4 m<sup>3</sup> ü de sert odunlardan 2127.1 m<sup>3</sup> ü de direklerden ibaretti. 1980-1994 tarihleri arasındaki dönemde en az yapacak odun üretimi 1072.8 m<sup>3</sup> ile 1980 yılında gerçekleşmiştir. Bu tarihte ülkenin henüz orman amenajman planı yapılmamıştı. İhtiyacının ne kadarının mevcut ormanlardan karşılanacağı ve öncelikle hangi bölge ormanlarının yapacak odun için uygun olduğu belirlenmemişti. KKTC'nin ilk orman amenajman planı 1981 yılında yapılmış olup, 1990 yılına kadar olan dönemi kapsamaktaydı. İkincisi ise 1992 yılında olup, 2001 yılına kadar olan dönemi kapsamaktadır.

Mevcut ormanlardan elde edilen veya ithalat yoluyla getirilen keresteler başta Lefkoşa olmak üzere Gazimağusa, Girne, Güzelyurt ve Lefke gibi çeşitli bü-

8- Doğanay, H., 1995, Türkiye Ekonomik Coğrafyası, Öz Eğitim Yay. No:6, II.Baskı, s.260-261, İstanbul.

9- KKTC Tarım ve Orman Bakanlığı Orman Dairesi Yıllık Faaliyet Raporu, 1994.



**Tablo 3:** 1980-1994 yılları arasında KKTC'nin Orman Ürünleri Üretimi.  
**Tablo 3:** Production of forest products in T.R.N.C. from 1980 to 1994.

Yıllar	Yapacak (Endüstriyel) odun üretimi					Yakacak odun üretimi	
	Yumuşak odun (m3) Çam+Servi	Sert odun (m3) Okaliptus Çınar v.b.	Direk (m3)	Toplam (m3)	Sırık (Adet)	Ster	Ton
1980	242.7	813.2	16.9	1072.8	-	3044	38.0
1981	367.0	763.2	114.4	1244.6	-	2953	32.5
1982	1179.0	356.8	65.5	1601.3	355	1282	64.0
1983	2379.3	432.7	165.1	2977.1	413	2761	212.5
1994	2239.5	332.8	1149.8	3722.1	509	2989	39.5
1985	2065.2	675.2	1172.5	3912.9	1374	1408	615.5
1986	3118.2	580.4	2127.1	5825.7	27	2683	388.7
1987	2281.4	467.7	1054.3	3803.4	20	1321.5	526.0
1988	1928.6	588.5	1063.8	3580.9	53	2339	272.0
1989	1991.1	224.1	621.6	2836.8	130	2474	229.0
1990	1196.1	525.3	669.3	2390.7	-	5126	139.5
1991	1666.3	173.5	575.4	2415.2	90	4622	344.0
1992	2106.3	17.8	823.1	2947.2	1004	5438.5	432.0
1993	1415.9	240.6	414.6	2071.1	16	4525.5	463.0
1994	1756.4	284.3	571.5	2612.2	439	2269.5	400

Kaynak: K.K.T.C. Orman Dairesi Yıllık Faaliyet Raporu 1994.

yük yerleşim birimlerinde kurulmuş olan atölyelerde işlenerek ihtiyaca uygun hale getirilmektedir.

KKTC'de her geçen gün orman ürünlerinin üretimi artmakla birlikte yakın bir gelecekte ülke ihtiyacının tamamının mevcut ormanlardan karşılanması beklenmemektedir. Ancak ağaçlandırma kapsamına alınan sahalara ağaçlandırılırsa, orman tahribi ve yangınlar önlenirse, 40-50 yıl sonra halkın orman ürünleri ihtiyacının tamamı olmasa bile önemli bir kısmının mevcut ormanlardan sağlanabileceğini ümit etmekteyiz.

### Sonuç

Kıbrıs'ın bitki örtüsü ülkemizin Toros Dağlarındaki bitki örtüsüne benzerlik göstermektedir. Ancak küçük bir ada olan Kıbrıs'da dağların uzağı topoğrafik engeller ve nemli hava kütlelerine açık veya kapalı olma gibi nedenlerden dola-



Yıllık bitki örtüsünde kısa mesafelerde büyük değişiklikler görülmektedir. Bunun sonucunda Trodos Dağları'nın güneyi, kuzey yamaçların yukarı seviyeleri ile Beşparmak Dağları'nın kuzey yamaçları nem isteği yüksek olan sık ve gür ormanlar tarafından kaplanmıştır. Trodos Dağları'nın kuzey etekleri ve doğusuyla, Beşparmak Dağları'nın güney yamaçları az yağış alması sonucu çalılık ve kuru ormanlardan oluşmuştur. İki dağlık kütle arasında yer alan Mesarya Ovası ise kış ve bahar mevsimindeki yağışlarla yeşeren yaz sıcaklarının başlamasıyla kuruyan steplerle kaplıdır.

Kuzey Kıbrıs Türk Cumhuriyeti'nin toplam orman alanı 60953 hektardır. Bu ormanların 14556 ha'si (%23.8) verimli ormanlardan, 46397.5 ha'si (%76.2) verimsiz ormanlardan oluşmaktadır. Ülke ormanlarının en önemli kısmını Girne Bölgesindeki "Yamanlar Serisi" ve Alevkaya Bölgesindeki "Alevkaya-Sindağ Serileri" oluşturmaktadır. Bahsedilen bu kısımlar Beşparmak Dağları'nın kuzey yamaçlarını oluşturmaktadır. Kuzey Kıbrıs Türk Cumhuriyeti'nin yıllık odun ihtiyacı 26000 m<sup>3</sup> olup, bunun ancak 4000 m<sup>3</sup> ü ülkenin mevcut ormanlarından karşılanabilmekte geri kalan 22000 m<sup>3</sup> lük açık ithalat yoluyla karşılanmaktadır.

1975-1995 yılları arasında toplam 818 orman ve özel arazi yangını meydana gelmiştir. Bu yangınlarda da 21000 hektar kadar orman alanı yanmıştır. En büyük orman yangını ise, 27 Haziran 1995 günü meydana gelmiş, bu yangında 8069 hektar orman ve özel arazi yanmıştır. Yaşanan bu yangın felâketi küçük bir ülke olan Kuzey Kıbrıs Türk Cumhuriyeti'ni çok zor durumda bırakmıştır. Bu yangın felâketinin yaralarını en iyi bir şekilde sarmak için Türkiye, teknik eleman, gerekli araç-gereç ve yanan sahanın temizlenip yeniden ağaçlandırılması için bütün imkânlarını seferber etmiştir.

KKTC'nin mevcut ormanları ülke ihtiyacını karşılayamamaktadır. Orman gibi doğal bir zenginliğin artırılması ve yeteri kadar korunabilmesi için yapılması gereken her ne kadar fedkârlık varsa kaçınılmamalıdır. Eski tarihî kayıtlarda olduğu gibi, Kıbrıs Adası yine "Yeşil Ada" olarak kalmalıdır. Gelecek nesillere de bırakılabilecek en büyük servetin ağaç olduğu unutulmamalıdır.



**Kaynakça**

- Alagöz, C.A.1959. "Coğrafya Gözüyle Kıbrıs". Ankara Üniv. Türk Coğrafya Der. Yıl. XIV.XV, Sayı: 18-19'dan ayrı baskı, s.1-15, İstanbul.
- Darkot, B., İslâm Ansiklopedisi Kıbrıs Maddesi.
- Doğanay, H., 1995, Türkiye Ekonomik Coğrafyası. Öz Eğitim Yay. No: 6, II. Baskı İstanbul.
- Gürsoy, C.R., 1962. "Kıbrıs Müşahadeleri". Ankara Üniv. Dil ve Tarih Coğ. Fakültesi Dergisi Cilt: XX, Sayı: 3-4, s. 161-210, Ankara.
- İnandık, H., 1965, Türkiye Bitki Coğrafyasına Giriş İst. Üniv. Coğ. Ens. Yay. No: 42, İstanbul.
- Koday, Z., 1995, "Kuzey Kıbrıs Türk Cumhuriyeti Devletinin Coğrafi Özellikleri". Atatürk Üniv. Türkiyat Araştırmaları Enstitüsü Der. Sayı: 2, s. 17-45. Erzurum.
- Strabon: (Çeviren: A.Pekman), 1991 Coğrafya Anadolu Kitap XII,XIII,XIV. İstanbul .
- Tunçdilek, N., 1980, "Kıbrıs Adasının Türk Federe Devleti Bölümünde Fiziki Ortam ve Potansiyeli.". İst. Üniv. Coğrafya Ens. Derg. Sayı. 23, s. 181-197, İstanbul.
- Gürgen, D., 1995, "Kuzey Kıbrıs Türk Cumhuriyetinde Erozyon Sorunu-Su ve Rüzgâr Erozyonu ile Mücadele". KKTC Tarım, Doğal Kaynaklar ve Enerji Bakanlığına Sunulan Rapor.
- KKTC Tarım ve Orman Bakanlığı Orman Dairesi Yıllık Faaliyet Raporu, 1994.