

TURİSTİK AKTİVİTEYE KATKILARI YÖNÜNDEN KIZKALESİ KASABASI

Kızkalesi Town in Terms of Touristic Activities

Yrd. Doç. Dr. Halil KOCA*

Dr. İ. Fevzi ŞAHİN*

ÖZET

Bu araştırmanın konusunu, Kızkalesi kasabasının turistik aktivitesi oluşturmaktadır. Söz konusu yerleşme, İçel ilinin Erdemli ilçesine bağlı bir kasabadır (Şekil 1). Deniz kıyısında ve Mersin-Antalya karayolu (D 400) üzerinde kurulmuş bulunan kasaba, Mersin'e 63 km., Erdemli'ye 21 km. ve Silifke'ye de 23 km. uzaklıktadır. Yerleşme, kuzeyden Orta Toros dağlık kütleleri ve güneyden de Akdeniz ile çevrilidir.

Kasaba, zengin doğal ve beşerî turistik kaynaklara sahiptir. Bunların en önemlileri Korikos antik kenti harabeleri, Kızkalesi adacığı üzerindeki tarihî Kızkalesi ve Kızkalesi plajıdır.

Uzun bir tarihi geçmişi bulunan Kızkalesi, İlk ve Orta Çağ'da zaman zaman önem kazanmış bir yerleşmedir. Bununla birlikte, XVI. yüzyıldan 1950'li yıllara kadar geçen yaklaşık 400 yıllık süre içinde yöre, yerleşme coğrafyası açısından eski önemini kaybetmiştir. Turistik aktivitenin gelişmesiyle, son 40 yıl içinde tekrar devamlı yerleşme olan ve giderek nüfuslanan Kızkalesi, yaz mevsiminde 15 bini aşan nüfusu ile artık önemli bir turizm merkezidir. Nitekim, kasabanın bugün en önemli fonksiyonu, turizm aktivitesidir.

Kasabadaki en önemli konaklama tesisleri otel, motel, pansiyon, kamping ve tatil evleridir. Bunlardan oteller, turistik belgeli (sadece 12 otelin 5'i) konaklama tesisleridir. Diğerleri işletme belgeli tesislerdir. Bu tesislerde konaklayan toplam turist sayısı 176 bin kadar olup (1994), bunun 30 bin kadarını yabancı (% 20) ve 146 binini de yerli turistler (% 80) oluşturmaktadır. Kasabayı günübirliğine ziyaret edenlerle bu sayının, 800 bine ulaştığını tahmin ediyoruz.

Bu çalışmada, Kızkalesi kasabasının ortaya çıkmasında ve gelişmesinde büyük etkisi bulunan turizm aktivitesi incelenmiştir. Ayrıca kasabadaki alt yapı sorunları ile turistik aktiviteden kaynaklanan sorunlara da dikkat çekilmiştir. Bu sorunların en önemlileri, kasabada kanalizasyon sisteminin bulunmaması ve yörenin özellikle hava ulaşımı açısından sapa bir konumda yer almasıdır.

Sonuç olarak Kızkalesi kasabası, turizm aktivitesiyle devamlı yerleşme olmuş ve hızla büyüyerek bugün (1996) bazı şehirselleşme fonksiyonları kazanmış bir

* Atatürk Üniversitesi, Kazım Karabekir Eğitim Fakültesi, Coğrafya Eğitimi Bölümü, Erzurum.

yerleşmedir. Ancak bu fonksiyonlardan turizm, ticaret, ulaşım ve sağlık gibi genel hizmetleri kapsayanlar, sadece mayıs-eylül devresinde önem kazanmaktadır. Turizm sezonunda, turistik aktivite ile bir kent görünümü kazanan yerleşme, turizm sezonu sona erdiğinde, bu fonksiyonlarını önemli ölçüde kaybetmiş büyük bir köy yerleşmesi durumundadır. Dolayısıyla, yılın sadece bir bölümünde geçici olarak şehirselleşen fonksiyonlar kazanan Kızkalesi, en önemli fonksiyonu turizm aktivitesi olan bir kasaba yerleşmesidir.

ABSTRACT

The subject of this study is on the touristic activities of Kızkalesi Town. The settlement is the town belonging to Erdemli which is a town of İçel (figure 1). Kızkalesi town which is on the coast and Mersin-Antalya Highway (D 400) is 63 km. far from Mersin, 21 km. from Erdemli and 23 km. from Silifke. The settlement is surrounded by mid-Toros mountainous mass in the north, and by Mediterranean Sea in the south.

The town has the touristic of natural and humanistic resources. The most important ones are the remains of Korikos antique city and historical Kızkalesi (Tower of the girl) and Kızkalesi Beach.

Kızkalesi which has a long historical background is a settlement that gained importance in the first and middle ages. Besides, the area has lost its continuous settlement characteristic during 400 years from the 16th century to 1950's. With the development of touristic activity, Kızkalesi has become a constant settlement area and its population which has been increasing, is over 15.000 in the summer. Therefore, it is an important tourism centre and the most important function of the town is tourism activities.

The most important establishment, where tourists stay at night, are hotels, motels, guest-houses, camping houses and holiday houses. Out of these, hotels are touristic establishments. The others are business establishments. The number of total tourists who have stayed at these hotels and motels etc is about 176.000 (1994), approximately 30.000 of them are foreign tourists (20%), and 146.000 are native tourists (80%). We estimate that this number is nearly 800.000 together with those who are daily-visitors.

In this study, tourism activity which has a big effect in development of Kızkalesi has been investigated. Besides, the problems of sub-structure of the town and the problems as a result of touristic activity have been examined. The most important ones are that there are no drains and the area is located far away from the airport.

As a result, Kızkalesi Town has become a constant settlement by the help of tourism activity so, has gained city functions. However, these functions including tourism, trade, transportation and health have been receiving importance only in the period between may and Septembers. The settlement, which has

the view of activity with touristic activity in the tourism season, seems to be a large village in the end of tourism season. So, Kızkalesi, which has city functions in only certain part of the year, is a town settlement the most important function of which is tourism function.

Giriş

Bu araştırmanın konusunu, *Kızkalesi kasabasının turistik aktivitesi* oluşturmaktadır. Söz konusu kasaba, İçel ilinin Erdemli ilçesine bağlı bir kasaba yerleşmesidir (Şekil 1). Deniz kıyısında ve Mersin-Antalya karayolu (D 400) üzerinde kurulmuş bulunan kasaba, Mersin'e 63 km., Erdemli'ye 21 km. ve Silifke'ye de 23 km. uzaklıktadır.

Yerleşme, kuzeyden Orta Toros dağlık kütlesi ve güneyden de Akdeniz ile çevrilidir. Dağlık ve engebeli arazilerin hemen kıyıdan başladığı yörede, geniş kıyı düzlükleri yoktur. Sadece, küçük akarsuların ağız kısımlarında ve küçük koylarda *plajlar* biçiminde düzlüklere rastlanmaktadır. Kasaba, böyle bir düzlüğe, daha açık bir ifadeyle, *Kızkalesi plajının* çevresinde kurulmuş bir yerleşmedir.

Akdeniz Bölgesi'nde ve bölgenin özellikle Adana Bölümü'nde, hem deniz turizmi ve hem de yayla turizmi önem kazanmıştır¹. Bölgede geçmişteki kadar olmasa da, bugün de sürdürülen hayvancılık amaçlı yaylacılık aktivitesinin fonksiyon değiştirmesiyle ortaya çıkan yayla turizmi², deniz turizmine göre daha önce gelişmiş bir aktivite olup, Cumhuriyetin ilk yıllarına kadar geriye götürülmektedir³. Oysa deniz veya kıyı turizmi, ülkemiz genelinde olduğu gibi bölgede de ancak 1950'den sonra gelişmeye başlamıştır. Bilindiği üzere, turizm aktivitesinin önemli özelliklerinden biri de, geniş nüfus kitlelerinin geçici bir süre için devamlı oturdukları yerlerden ayrılmış olmalarıdır⁴. Dolayısıyla da, bu nüfus kitlesinin çeşitli ihtiyaçlarını karşılamak üzere, turistik çekim merkezlerinde çok sayıda ticarî iş yerlerine ihtiyaç duyulmaktadır. Kuşkusuz bu ihtiyaç veya talep de, turistik çekim merkezlerinden uygun konuma sahip olanların hızla gelişmesine neden olmaktadır. Böylece, daha önce hiç yerleşilmemiş veya geçici olarak yerleşilmiş sahalar, turizmin etkisiyle devamlı yerleşme haline gelmekte ve hatta daha da büyüyerek kasaba ve kent yerleşmesi niteliği kazanabilmektedirler. Örneğin İçel ilinde Gözne, Fındıkpınarı ve Çamlıyayla (Namrun) yayla turizmi⁵, Kızkalesi ve Susanoğlu (Silifke) deniz turizmi ile ortaya çıkmış ve hızla gelişerek

1- KÖKSAL,A., Güney Anadolu Bölgesi ile Kıbrıs'ın Turizmi. Ankara Üniv. D.T.C.F. Yay.No. 264, Ankara, s.78.

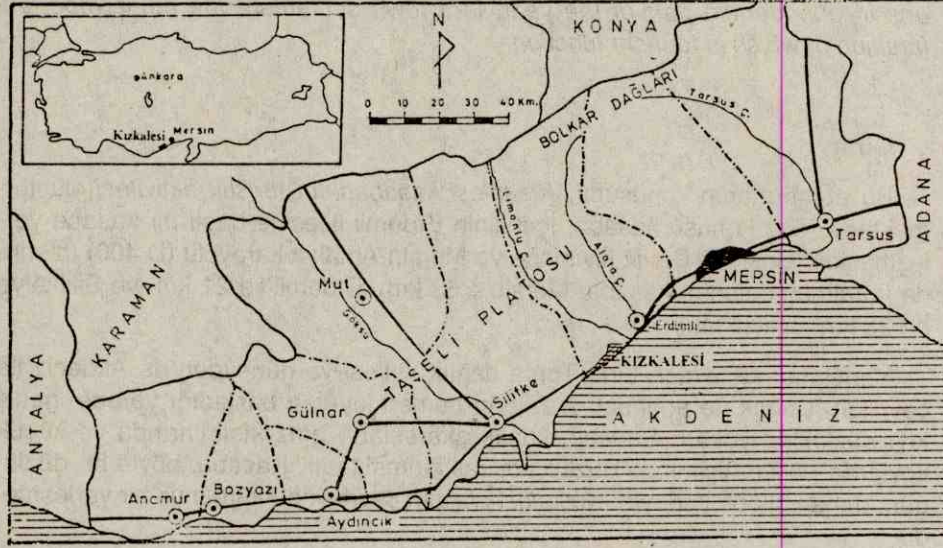
2- DOĞANAY,H.,1994, Türkiye Beşerî Coğrafyası. Gazi Büro Kitabevi, Ankara, s.268.

3- KOCA,H., 1989, Rekreatyonal Amaçlı Bir Yayla Yerleşmesi: GÖZNE, Atatürk Üniv. Sosyal Bilimler Enst. Yayınlanmamış Yüksek Lisans Tezi. Erzurum, s. 69.

4- DOĞANAY,H., 1987, Türkiye Turizm Coğrafyası. Atatürk Üniv. Fen;Edebiyat Fak. Coğrafya Bölümü Yay.No. 21, Erzurum, s. 3 ve 11.

5- DOĞANAY,H.,1994, a.g.e. s. 269.

kasaba niteliği kazanmış yerleşmelerdir. Bu örnekleri daha da artırmak mümkündür. Araştırmamıza konu olan Kızkalesi kasabası da, yukarıda belirtildiği gibi, turizm aktivitesiyle gelişen yerleşmelerden biridir.



Şekil 1. Araştırma Sahasının Lokasyon Haritası.
Figure 1. The location Map of the Research Area.

Aslında Kızkalesi'nde yerleşme tarihi, kasabanın doğusundaki *Korikos antik kenti* kalıntıları dikkate alındığında, M.Ö. IV. yüzyıla kadar geriye götürülebilir⁶. İlk Çağ'da, Akdeniz kıyısındaki önemli yerleşmelerden biri olan Korikos'un, Kıbrıs prensi *Gorkos* tarafından yaptırıldığı sanılmaktadır⁷. İlk ve Orta Çağ'da zaman zaman parlak dönemleri bulunan bu antik yerleşme, VIII.yüzyılda kısa bir süre Arapların eline geçmiş ve X. yüzyıldan sonra da eski önemini kaybetmiştir⁸.

Araştırma sahası, Osmanlı egemenliğine girdiği XVI. yüzyıldan sonra yerleşme coğrafyası açısından, göçebe aşiretlerin kış mevsimini geçirdikleri *kışlak* sahası olarak önem taşıyordu. Hatta sahanın bu fonksiyonu, turistik yatırımların yapılmaya başlandığı 1950'li yılların sonlarına kadar devam etmiştir⁹. Nitekim Kızkalesi'nin de içinde yer aldığı Erdemli-Silifke kıyıları, devamlı yerleşme şekilleri kuruluncaya kadar ve hatta çok az da olsa günümüze kadar (1990 yılı) Sarıkeçili ve Boynuinceli aşiretlerine mensup oymakların kış mevsimini geçirdiği bir yöreydi¹⁰.

6- ÇIPLAK,N.,1968, İçel Tarihi (Tarihî Turistik Zenginlikleriyle). Ankara, s. 333.

7- BAYBURTLUOĞLU,C., 1982, Arkeoloji. Turist Rehberleri. T.C., K.T.B. Ankara, s.236.

8- ÇIPLAK,N., a.g.e. s. 333.

9- Bu bilgi, Kızkalesi köyü (1991 yılında) muhtarından alınmıştır.

10- YALMAN (YALKIN), A.R., 1977, Cenupta Türkmen Oymakları I. Hazırlayan Sebahat EMİR, Kültür Bakanlığı Yay. 256, Kültür Eserleri. 14, Ankara, s. 256.

BAZIN,M., 1989, les Nomades Sarıkeçili Du Taurus Central. Çeviren Hamdi KARA, 1994, Ankara Üniv. Türkiye Coğrafyası Araştırma ve Uygulama Merkezi Dergisi, S.3, Ankara, s. 330-331.

Araştırma sahası, 1960'lı yıllarda yapılan turistik yatırımlarla devamlı yerleşme haline gelmiş ve turistik aktivitenin gelişmesine paralel olarak da hızla nüfuslanmıştır. Kızkalesi, 1989 yılına kadar Ayaş köyünün (Erdemli) dört mahallesinden biriydi. Bu yılda, Ayaş ve Tırtar köylerinin (Erdemli) birleştirilerek *Kumku-yu* beldesinin kurulmasından sonra, Kızkalesi de köy yerleşmesi olmuştur. Nüfusu nispeten hızlı bir şekilde artan yerleşmede (1990'da 3091), 1994 yılında belediye örgütü kurulmuştur.

Yukarda kısaca yerleşme tarihi özetlenen Kızkalesi kasabası, uzun tarihf geçmişinde İlk ve Orta Çağ'da zaman zaman önem kazanmış bir yerleşmedir. Ancak yerleşme, XVI. yüzyıldan 1950'li yıllara kadar geçen yaklaşık 400 yıllık süre içinde, bu eski önemini kaybetmiştir. Turistik aktivitenin gelişmesiyle son 40 yıl içinde tekrar devamlı yerleşme olan ve giderek nüfuslanan Kızkalesi kasabası, yaz mevsiminde 15 bini aşan nüfusu ile artık önemli bir turizm merkezidir. Nitekim, kasabanın bugün en önemli fonksiyonu, turizm aktivitesidir.

Bu çalışmanın amacı, Kızkalesi kasabasının ortaya çıkmasında ve gelişmesinde büyük etkisi bulunan turizm aktivitesini incelemektir. Bunun yanında, kasabanın alt yapısı ile turistik aktiviteyle ilgili sorunlarına da deyinilecek ve bu sorunlara, çözüm önerileri getirilmeye çalışılacaktır. Ayrıca, ülkemizde 1950'den itibaren önem kazanmaya başlayan ve 1980'den sonra da gelişme hızının arttığı gözlenen turistik aktivitenin, yeni yerleşmelerin ortaya çıkmasını ve mevcut yerleşmelerin daha da büyümesini sağlayan sosyo-ekonomik bir faaliyet olduğu da vurgulanacaktır.

Araştırmamızda kullanılan dokümanter verilerin büyük bir kısmı, 1993 ve 1995 yıllarında yerinde yapılan gözlem ve mülâkatlar sonucunda elde edilmiştir. Ayrıca, çeşitli kamu kurum ve kuruluşlarının verilerinden de yararlanılmıştır.

1. Doğal Turistik Kaynaklar

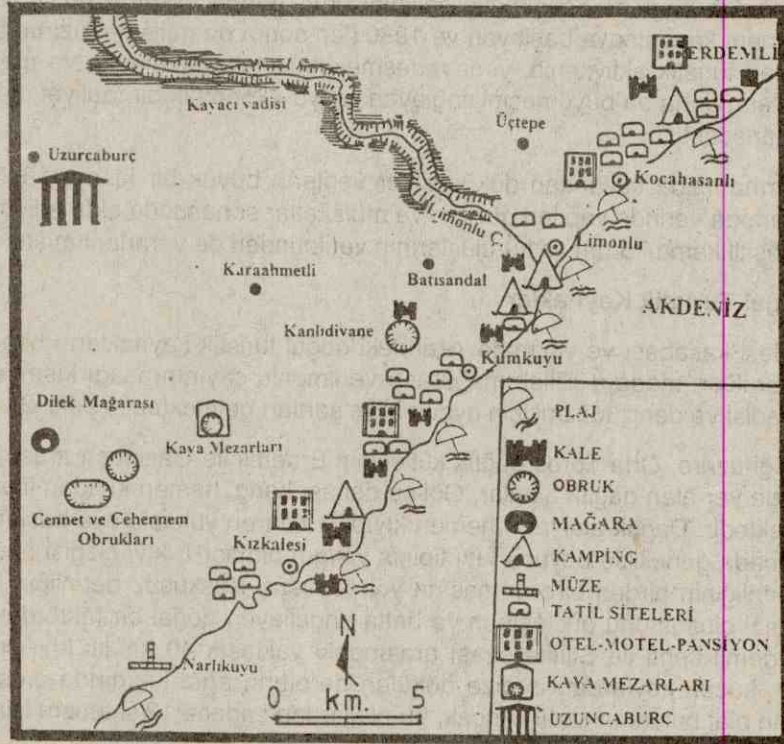
Kızkalesi kasabası ve yakın çevresindeki doğal turistik kaynakların başında plajlar, obruklar, mağara (Dilek mağarası) ve limonlu çayının aşağı kısmındaki Kayacı vadisi ve deniz turizmi için uygun iklim şartları gelmektedir (Şekil 2).

Bilindiği üzere, Orta Toros dağlık kütesinin Erdemli ile Gazipaşa arasındaki bölümünde yer alan dağlık alanlar, Göksu deltası hariç, hemen kıyıdan itibaren yükselmektedir. Dağlık alanların hemen kıyıdan itibaren yükselmeye başlaması ve bu sahada genellikle boyuna kıyı tipinin yaygın olması¹¹, kıyı çizgisi önünde deniz derinliğinin birden bire artmasına yol açmıştır. Kuşkusuz derinliğin fazla olması, plaj oluşumunu güçleştiren ve hatta engelleyen doğal bir faktördür. Nitekim Erdemli kenti ile Silifke ovası arasındaki yaklaşık 40 km.lik kıyı çizgisi üzerinde, küçük koylardan denize dökülen derelerin ağız kısmında oluşmuş 30'a yakın plaj bulunmaktadır. Ancak, bu plajlardan sadece 12'si turizm için uy-

11- DARKOT,B., 1977, Ege ve Akdeniz Bölgesi. Atatürk Üniv. İşletme Fak. Araştırma Enst. Ders Notları. 35, Erzurum, s. 33.

gundur. Henüz oluşum aşamasının başlangıç döneminde olan bu plajlar, deniz turizmi için yeterli uzunluk ve genişliğe sahip değildir. Ayrıca bu gibi yerlerdeki plaj sahası ve plajın önündeki deniz taşlık, hatta yer yer kayalık bir özellik taşımakta ve su derinliğinde ani artışlar görülmektedir. Bu nedenle, Erdemli-Silifke arasındaki kıyı sahasındaki çok az plaj, deniz turizmi için uygun özelliklere sahiptir.

Bu kıyılarda deniz turizmine uygun en önemli plajlardan biri de, araştırma sahasımız olan Kızkalesi kasabasında bulunmaktadır. *Kızkalesi plajı* olarak da bilinen bu plaj, kasabanın yerleşim alanı içinden geçerek denize dökülen *Miytan deresi* ağız kısmında oluşmuştur. Yaklaşık 400 m. uzunluğundaki plajın genişliği, 10 m. ile 100 m. arasında değişmektedir. Aynı zamanda plajın önündeki deniz çok sığ olup, kıyıda 250-300 m. açıklarda bile derinlik, nadiren 1.5 m.yi bulmaktadır. Küçük bir koy gerisinde yer alan plaj, kıyıda yaklaşık 400-800 m. açıktaki *Kızkalesi adacığı* ile güneyden âdeta kuşatılmıştır. Bu adacık üzerinde yükselen *kale* ve kıyıda *Korikos antik kenti* harabeleri ile yöre, turizm açısından bir doğa ve tarih harikasıdır.



Şekil 2. Araştırma Sahasının Doğal ve Beşeri Turistik Kaynakları.
Figure 2. Natural and Humanistic Resources of Research Area.

Kızkalesi kasabası sınırları dışında olmakla birlikte, araştırma sahasına çok yakın olan (2-10 km.) başka doğal turistik kaynaklar da bulunmaktadır. Bu turistik değerlerin en önemlileri, kasabanın 2 km. batısındaki *Narlıkuyu mağarası*, kuzeybatıda yer alan *Cennet ve Cehennem obrukları* ile *Dilek mağarası*, 8 km. kuzeydoğudaki *Kanlıdivane obruğu* ve 10 km. doğudaki Limonlu çayı havzasındaki *Kayacı kanyon vadisi* olarak burada hatırlanabilir. Bazılarında tarihî eserlerin de bulunduğu bu doğal turistik kaynaklar, yöreye gelen turistlerin en fazla ziyaret ettiği yerlerin başında gelmektedir.

Deniz turizmi için uygun plajlar kadar, güneşlenme süresi, sıcaklık ve rüzgâr gibi iklim elemanları ile deniz suyu sıcaklıklarının da büyük önemi bulunmaktadır. Bu gibi iklim elemanları, araştırma sahasına çok yakın olan (23 km.) ve benzer coğrafi şartlara sahip (yükselti, enlem, bakı ve kuzeye kapalılık gibi) Alata (Erdemli) ve Mersin meteoroloji istasyonları verilerinden yararlanılarak açıklanmaya çalışılacaktır.

Araştırma sahasına en yakın güneşlenme süresi rasatları yapan istasyonlar, Kızkalesi'ne göre daha güneydeki Anamur ve daha kuzeydeki Tarsus'tadır. Bu istasyonların verilerine göre, araştırma sahasında güneşlenme süresi, turizm aktivitesinin önem kazandığı mayıs-eylül devresinde 10 saati aştığı ve hatta haziran-ağustos döneminde 12 saate kadar ulaştığı anlaşılmaktadır (Tablo I). Güneşlenme süresi, sadece ocak ayında 5 saatin altına düşmektedir. Yıllık ortalama ise, bu sürenin 8 saatten fazla olduğu görülmektedir (Tablo 1). Buna göre, turizm sezonunda 12 saati bulan güneşlenme süresi ile Akdeniz kıyıları, deniz turizmi için uygun şartlara sahip bir yöredir.

Tablo 1. Anamur ve Tarsus'ta Aylık Ortalama Güneşlenme Süresi (saat-dakika).
Table 1. Annual Average Sunbathing time in Anamur and Tarsus (hour-minute).

Aylar	O	Ş	M	N	M	H	T	A	E	Ek.	K	A	Yıl.Ort.
Anamur	4.39	5.38	7.06	8.44	10.54	12.30	12.43	12.01	10.44	8.19	6.56	5.01	8.47
Tarsus	4.50	5.02	6.27	7.24	9.35	11.32	11.56	11.16	9.52	7.57	6.24	4.50	8.04

Kaynak: D.M.İ.G.M. Deniz Suyu Sıcaklıkları, Güneşlenme Müddeti ve Güneş Işınları Şiddeti, Açık ve Kapalı Günler Bülteni. 1984, Ankara, s.157-161.

Ülkemizde güneşlenme süresinin en fazla olduğu yöre olarak dikhati çeken Akdeniz Bölgesi'nin kıyı kesiminde, aynı zamanda hava sıcaklıkları da çok yüksektir. Nitekim 18°C'ı aşan yıllık ortalama sıcaklıkları ile Akdeniz kıyıları, ülkemizin en sıcak yörelerinden biridir¹². Akdeniz kıyı kuşağında yer alan Kızkalesi kasabasında da yıllık ortalama sıcaklığın, 18.3°C'tan (Erdemli) biraz daha yüksek olduğunu tahmin ediyoruz. Çünkü Kızkalesi kasabası, Erdemli'ye göre daha güneyde yer almaktadır. Ayrıca kasaba, Erdemli'ye göre kuzeyden gelen soğuk hava akımlarına karşı daha korunaklı bir konuma sahiptir. Yıl içinde aylık ortalama

ma sıcaklık değerlerinin en düşük olduğu ay, 9.7°C ile ocak ve en yüksek olduğu ay da, 27.4°C ile ağustostur (Tablo 2). Deniz kıyısında bulunan araştırma sahasında, deniz etkisiyle yıllık sıcaklık farkı az olup, 17.7°C kadardır.

Aylık ortalama sıcaklıkların yıl içindeki dağılışı incelendiğinde, mayıs-ekim devresini kapsayan 6 ayda, aylık ortalama sıcaklıkların genellikle 20°C'in üzerinde olduğu görülmektedir (Tablo 2). Hatta haziran-eylül arasında aylık ortalama sıcaklıklar, 24°C'in üzerinde olup, temmuz ve ağustos aylarında ise bu değerler, 27°C'in üzerinde seyrederek (Şekil 3). Aylık ortalama yüksek sıcaklıklar dikkate alındığında, nisan-kasım devresinde (8 ay) 20°C'aşan sıcaklıklar görülmekte ve mayıs-ekim arasında ise 25°C'in üzerindeki yüksek sıcaklıklar etkili olmaktadır. Yörede ortalama düşük sıcaklıkların da, nispeten yüksek olduğu görülmektedir. Nitekim mayıs-eylül devresinde aylık ortalama düşük sıcaklıklar, hiçbir ayda 15°C'in altına düşmemektedir (Tablo 2, Şekil 3).

Tablo 2. Erdemli'de Aylık Ortalama, Ortalama Yüksek ve Ortalama Düşük Sıcaklıklar ile Deniz Suyu Sıcaklıklarının (Erdemli) Yıl İçindeki Dağılışı (°C).

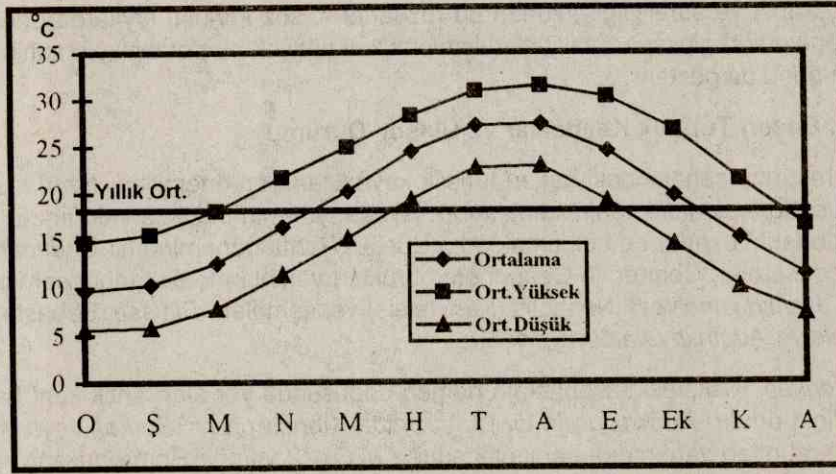
Table 2. Monthly Average temperatures in Erdemli, Annual dispersing of high and low average temperatures.

Aylar	O	Ş	M	N	M	H	T	A	E	Ek.	K	A	Yıl.Ort.
Ortalama	9.7	10.3	12.6	16.4	20.2	24.4	27.2	27.4	24.5	19.8	15.3	11.4	18.3
Ort.Düşük	5.6	5.8	7.8	11.4	15.2	19.3	22.7	22.0	19.2	14.6	10.1	7.3	13.5
Ort.Yüksek	14.8	15.6	18.1	21.7	24.9	28.3	30.9	31.4	30.3	26.8	21.5	16.6	23.4
Deniz Suyu	14.1	13.8	15.1	17.7	20.8	24.4	27.4	28.1	26.4	22.9	18.6	15.8	20.4

Kaynak: Erdemli (Alata) Meteoroloji İstasyonu verileri (1962-1992) ve D.M.İ.G.M. Deniz Suyu Sıcaklıkları Bülteni, 1984, Ankara, s. 121-126'dan derlenmiştir.

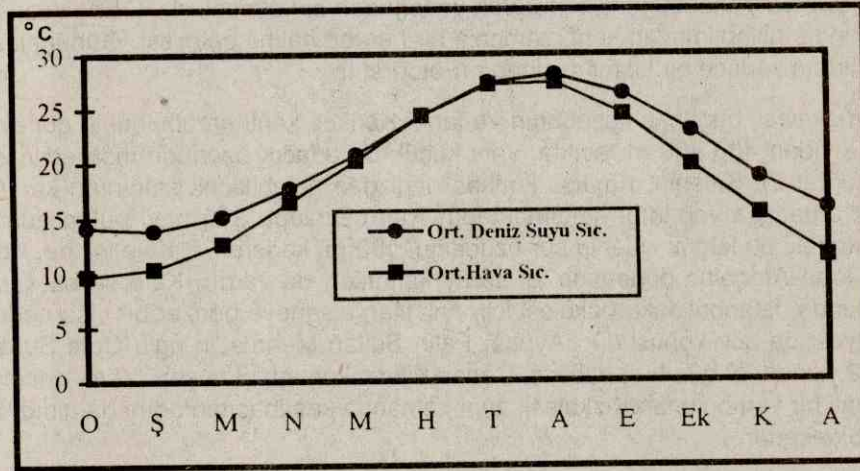
Deniz turizmi için önemli doğal çevre faktörlerinden biri de, deniz suyu sıcaklıklarıdır. Mersin Meteoroloji İstasyonu verilerine göre, yörede yıllık ortalama deniz suyu sıcaklığı, hava sıcaklığına göre 2°C daha yüksek olup, 20.4°C kadardır (Tablo 2). Hatta yıl içindeki dağılışı bakımından deniz suyu sıcaklıklarının, hava sıcaklığından daha yüksek olduğu görülmektedir (Şekil 4). Denizlerin geç ısınıp geç soğumaları nedeniyle, en düşük aylık ortalama deniz suyu sıcaklığı, 13.8°C ile şubat ve en yüksek aylık ortalama ise 28.1°C ile ağustosta belirlenmiştir (Tablo 2, Şekil 4). Oysa, en düşük aylık ortalama hava sıcaklığı, 9.7°C ile ocak ayında görülmektedir.

Gerek güneşlenme süreleri ve gerekse hava ve deniz suyu sıcaklıkları bakımından araştırma sahası, deniz turizmi faaliyeti için çok uygun iklim şartlarına sahiptir. Zaten deniz turizmi için aylık ortalama yüksek sıcaklıkların 20°C'in üzerinde olduğu devre, turizm sezonu olarak kabul edilebilir. Buna göre, araştırma sahasında turizm sezonu, nisan-kasım devresini kapsamakta ve bu süre yaklaşık 8 ayı bulmaktadır. Nitekim bu devrede, aylık ortalama hava sıcaklığı



Şekil 3. Erdemli'de Aylık Ortalama, Ortalama Yüksek ve Ortalama Düşük Sıcaklıkların Yıl İçindeki Dağılışı.

Figure 3. Monthly Average temperatures in Erdemli, Annual dispersing of high and low average temperatures.



Şekil 4. Araştırma Sahasında Aylık Ortalama Hava Sıcaklığı ile Deniz Suyu Sıcaklığının Yıl İçindeki Dağılışı.

Figure 4. Monthly average temperature in the research area, Annual dispersing temperature between weather and the sea

16°C'tan ve deniz suyu sıcaklığı da 17° C'tan daha yüksektir (Tablo 2, Şekil 4).

Diğer taraftan araştırma sahasında, özellikle yaz aylarında güney sektörlü rüzgârlar hâkim durumdadır. Özellikle güneybatıdan esen ve % 36 gibi yüksek

bir frekansı ve sürekliliği bulunan bu rüzgârlar¹³, söz konusu kıyılarda denizin, yelken ve sörf gibi spor faaliyetleri için oldukça yüksek bir potansiyele sahip bulunduğunu da gösterir.

2. Beşerî Turistik Kaynaklar ve Ulaşım Durumu

Araştırma sahasındaki beşerî turistik kaynakların en önemlileri, *tarihî Kızkalesi* ve *Korikos antik kenti* kalıntılarıdır. Ayrıca, yörenin oldukça yakınında, çok sayıda tarihî eserler de bulunmaktadır. Bunlar; Roma dönemine ait *Uzuncaburç* (Diocaesarea), Cennet ve Cehennem obrukları yakınlarındaki tarihî eser kalıntıları, *Kanlıdivane* veya Neopolis (Kanyteleis) yerleşmeleri, *Elaïsse* (Sebaste) ile *Akkale* ve *Adamkayalar*dır (Şekil 2).

Korikos, Kızkalesi kasabasının hemen doğusunda yer alan antik kent harabelerinin adıdır. Korikos'un M.Ö. IV. yüzyılda Kıbrıslı prens *Gorkos* veya Korikos tarafından yaptırıldığı sanılmaktadır¹⁴. M.Ö. 72 yılında Roma hakimiyetine giren kent, bu dönemin önemli ticaret merkezlerinden biri idi. Ayrıca, yakın çevresindeki Uzuncaburç (kasabanın 17 km. kuzeybatısında), Neopolis (10 km. doğuda), Elaïsse (5 km. doğuda) ve Akkale (7 km. doğuda) gibi tarihî yerleşmelerin de limanı idi. Arap akınlarına karşı tedbir olarak kentin çevresi, VII. yüzyılda surlarla çevrilmiş olmasına rağmen Korikos, kısa bir süre için de olsa Arapların eline geçmiştir. Korikos limanı, XIII. yüzyılda çok önem kazanmış, özellikle Ceneviz ve Venedik gemilerin uğrak yerlerinden biri olmuştur¹⁵. Osmanlılar döneminde kullanılmayan kent, zamanla bir harabe haline gelmiştir. Günümüzde, surlarının sadece bir kısmı ayakta (Fotoğraf 1).

Kızkalesi, bugünkü kasabanın ve tarihî Korikos kenti harabelerinin güneyinde, kıyıdan 400-800 m. açıkta, yani küçük bir adacık üzerinde inşa edilmiştir (Fotoğraf 2). Kalenin, Korikos kentine denizden gelebilecek saldırıları karşılamak amacıyla yapıldığı sanılmaktadır. Kıyı uzunluğu 300 m.yi bulan adacık üzerindeki bu küçük kalenin sur uzunluğu, 192 m. kadardır¹⁶. Kale içinde, Korikos kralı Archelus dönemine ait saray kalıntıları da vardır. Kale ve bu saray hakkında, İstanbul'daki Kızkulesi için anlatılan efsaneye benzer bir inşa nedeni hikayesi de söz konusudur. Ayrıca, Fatih Sultan Mehmet'in oğlu Cem Sultan, 1482 yılında 39 gün bu adacıkta, Cenevizlilerin konuğu olmuştur. Yöre tarihinde önemli bir yeri bulunan Kızkalesi, aynı zamanda kasabasının adını da aldığı tarihî bir eserdir.

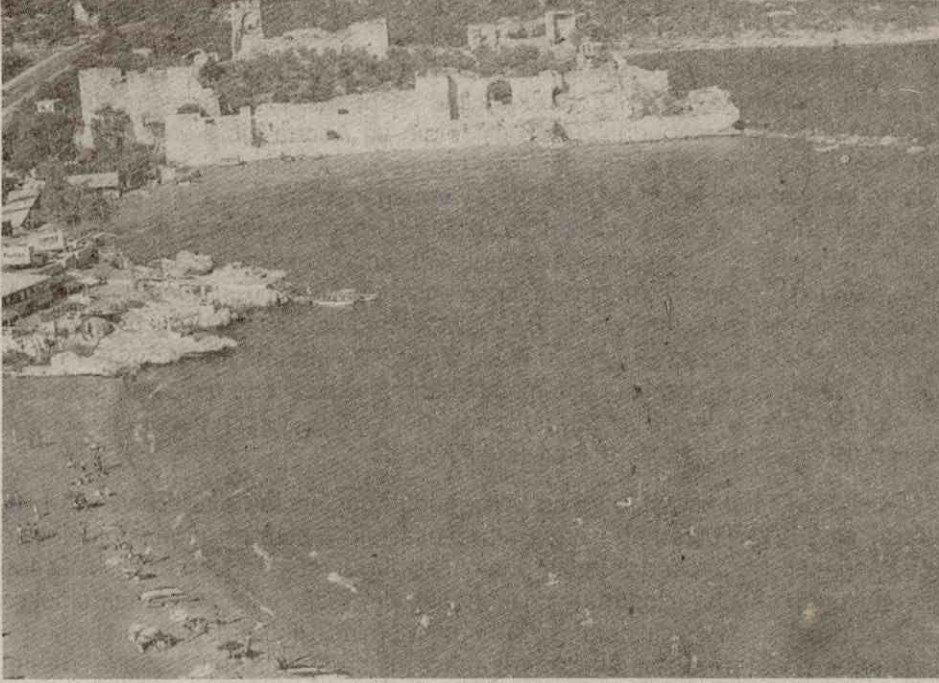
Yukarıda doğal ve beşerî turistik kaynaklarına değinilen Kızkalesi, bugün çok ziyaretçi çeken önemli bir turizm beldesidir. Zaten yerleşmenin gelişmesini sağlayan en önemli faktör de, turizm aktivitesidir.

13- KOCA,H.,1994, Erdemli İlçesinin Beşerî ve İktisadî Coğrafyası. Atatürk Üniv. Sosyal Bilimler Enst. Yayınlanmamış Doktora Tezi. Erzurum, s.45.

14- ÇIPLAK,N.,1968, a.g.e. s. 333.

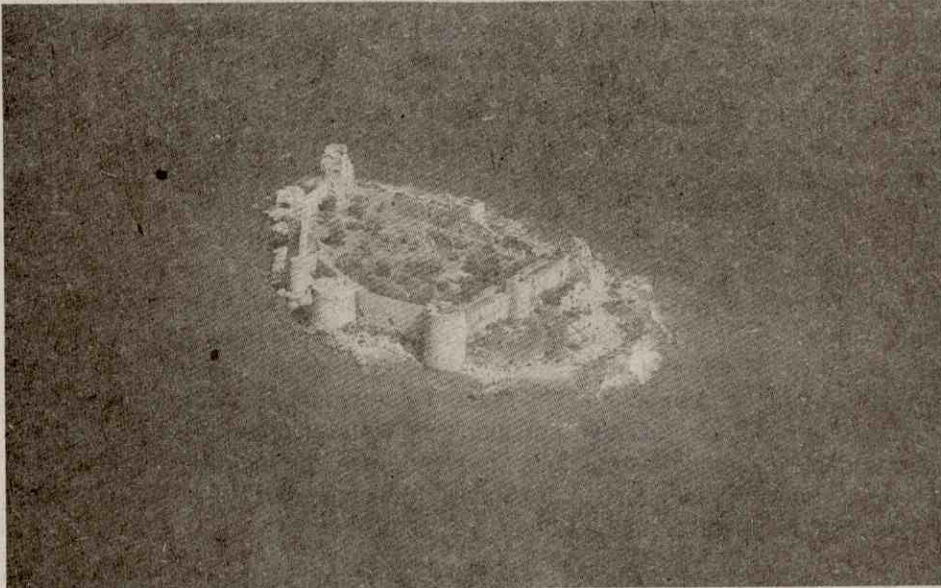
15- a.g.e. s. 333.

16- BAYBURTLUOĞLU,C.,1982, a.g.e. s. 70.



Fotoğraf 1. Kızkalesi kasabasının ve doğusundaki Korikos kenti kalıntılarının ve Kızkalesi plajının batıdan görünüşü.

Photography 1. A view from Korikos Antique City and Kızkalesi Beach.



Fotoğraf 2. Kızkalesi adacığının havadan görünüşü.

Photography 2. A view from Kızkalesi Island.

Kızkalesi kasabası, karayolu hariç, ulaşım imkânları açısından uygun şartlara sahip bir yöre değildir. D. 400 karayolu kasabanın içinden geçmektedir. Bu yolu kullanarak kasabadan Antalya, Mersin ve Adana gibi kentlere ulaşmak mümkündür. Bu arada deniz, demir ve hava yolunu kullanmak isteyen turistler, çevre kentlerdeki ulaşım tesislerinden yararlanarak kasabaya ulaşabilirler. Ancak bu kentler, Kızkalesi'ne oldukça uzaktır. Örneğin, havayolu ile yöreye gelmek isteyenler için en yakın havaalanı, 128 km. uzaklıktaki Adana Şakirpaşa Havaalanı'dır. Deniz ve demiryolu ile gelenler ise, Mersin Garı ve Mersin Limanından yararlanmak zorundadır. Bu tesisler ise, kasabaya 63 km. uzaklıktadır. Taşucu limanı, kasabaya yakın olmakla birlikte (34 km.) bu limanın K.K.T.C. dışında önemli bir bağlantısı bulunmamaktadır. Kızkalesi'nde havayolu şirketlerine ait bürolar da vardır. Ancak bu bürolarda, sadece turizm sezonunda, daha çok haziran-eylül döneminde hizmet verilmektedir.

Kasaba D.400 karayolu ve bu karayolunun bağlantıları olan TEM, E.5 (Ankara) ve D.615 (Karaman-Konya) karayolları ile ülkemizin diğer bölgelerine bağlanmıştır. Karayolu açısından önemli bir güçlük söz konusu değildir. D.400 karayolunun kasaba içinden geçmesi nedeniyle, Kızkalesi'ne ulaşmak oldukça kolaydır (özellikle Mersin'den). Bu konuda, Mersin-Silifke arasında işletilen otobüslerden yararlanılabilir. Ayrıca, yaz mevsiminde Mersin'den Kızkalesi'ne her 10 dakikada bir minibüs seferleri düzenlenmektedir. Buna ilaveten Mersin'den Antalya ve Konya yönüne giden ulaşım araçlarından da yararlanmak mümkündür. D.400 karayolunda, yaz mevsiminde artan trafik dışında, önemli bir sorun bulunmamaktadır. Kanaatimize göre bu sorun, mevcut yolun bölünmüş yol şeklinde genişletilmesi veya TEM'in Silifke'ye kadar uzatılması ile çözümlenebilir. Zaten, Akdeniz kıyılarımızı boydan boya aşacak bir otoyolun henüz yapılmamış olması, çok geç kalınmış zorunlu bir hizmettir.

Kızkalesi kasabasının karayolu dışındaki ulaşım bağlantılarının zayıf olması, araştırma sahasında ve hatta İçel ilinde, iç turizm aktivitesinin daha fazla önem kazanmasına neden olmuştur. Şöyle ki, İçel ilindeki doğal ve beşerî turistik kaynaklar, daha çok ilin Erdemli-Anamur arasındaki batı kısmında yer almaktadır. Oysa bu saha, biraz önce de deyinildiği gibi, sadece karayolu ulaşımı açısından önem kazanmıştır. Bu nedenle, yabancı turistlerin yöreye ulaşmaları oldukça zordur. Çünkü, en yakın havaalanının yöreye olan uzaklığı (Adana Şakirpaşa Havaalanı), az önce de belirtildiği gibi, 128 km. kadardır. Diğer taraftan, ülkemizin en önemli iç ve dış turizm çekim merkezlerinden biri olan Antalya ilinden, sahamıza yerli ve yabancı turistlerin gelmesi de oldukça zordur. Çünkü, D.400 karayolunun Taşucu-Gazipaşa arasındaki bölümü, nispeten dik eğimli yamaçlardan geçirilmiş olup, karayolu ulaşımı son derece zor şartlarda yapılmaktadır. Nitekim Antalya-Mersin kentleri arasındaki 480 km.lik mesafe, karayolu araçları ile ancak 8-10 saatte alınabilmektedir.

Bütün bu ulaşım zorlukları, yöreye yapılacak bir havaalanı ile büyük ölçüde çözümlenebilir. Kanaatimize göre, Silifke ovası veya Mersin yakınlarına yapılacak böyle bir havaalanı, yabancı ülkelerle ulaşım bağlantısını büyük ölçüde ko-

laylaştıracaktır. Böylece araştırma sahasına, daha fazla yerli ve yabancı turistin gelmesi mümkün olacaktır.

İçel ilinin batıdaki illerle ve özellikle Antalya ile karayolu bağlantısının zayıf olması, iç turizm aktivitesine katılan nüfusun dağılışını da etkilemiştir. Şöyle ki, araştırma sahasını ziyaret eden turistler, daha çok İçel iline yakın olan illerde ikamet edenlerdir. Kızkalesi'nde yapmış olduğumuz gözlemlere göre, kasabaya en fazla turist Adana, Konya, Gaziantep, Kayseri, Karaman, Kahramanmaraş, Diyarbakır, Nevşehir, Niğde ve Aksaray illerinden gelmektedir. Hatta kasabadaki tatil evlerinin sahipleri ile pansiyon, lokanta ve cafe gibi tesisleri işletenlerin büyük bir kısmı da, bu illerde ikamet etmektedir.

3. Turistik Konaklama Tesisleri

Kızkalesi kasabasındaki en önemli turistik konaklama tesisleri otel, motel, pansiyon, kamping ve ikinci evler veya sayfiye evlerinin bulunduğu *tatil siteleri*dir.

Kasabadaki ilk turistik işletme, 1964 yılında hizmete giren BP'ye ait *mokamp* tesisidir¹⁷. Günümüzde Kervansaray Mokamp adında hizmet veren tesiste, 36 oda ve 72 yatak bulunmaktadır. Bu tesisin hizmete girmesinden sonra, araştırma sahası devamlı yerleşme ünitesi (Ayaş köyünün mahallesi) haline gelmiştir. Kasabadaki diğer turistik konaklama tesislerinin çok büyük bir kısmı, 1980'den sonra tamamlanmıştır.

Araştırma sahasındaki en önemli turistik konaklama tesislerinin başında *oteller* gelir (Fotoğraf 3). Kasabada dokuzu faal ve altısı da inşa halinde olmak üzere, toplam 15 otel bulunmaktadır. Halen (1994) işletilen dokuz otelin sadece beşi turistik belgeli (bir, iki ve üç yıldızlı) konaklama tesisleridir. Turistik belgeli bu otellerde, toplam 214 oda ve 464 yatak kapasitesi bulunmaktadır (Tablo 3). İnşa halindeki otellerin de hizmete girmesiyle (bir, iki ve üç yıldızlı) toplam oda sayısı, 486'ya ve yatak kapasitesi de 1042'ye ulaşacaktır. Bu tesislerin tamamlanmasıyla araştırma sahasının, iç turizm aktivitesi yanında, dış turizm açısından da önem kazanacağı düşüncesindeyiz. Çünkü, zengin doğal ve beşerî turistik değerlere sahip yöredeki turistik belgeli tesislerde daha çok yabancı turistler konaklamaktadır. Yerli turistler ise, daha çok pansiyonlarda ve kendi mülkleri olan tatil evlerinde konaklamayı tercih etmektedirler.

Kızkalesi'ndeki otellerin oda ve yatak kapasitesi, Erdemli ilçesi ve İçel ilindekilerle karşılaştırılırsa, kasabanın bu konuda önemli bir yerinin olduğu görülmektedir. Erdemli ilçesindeki turistik belgeli otellerde toplam oda (393) ve yatak (870) sayısının (1994) %53 ve %55 kadarı; İçel ilindeki oda (2629) ve yatak (5431) sayısının %8 ve %9'dan fazlası Kızkalesi'ndedir¹⁸. Turizm aktivitesinden çok ticaret fonksiyonunun gelişmiş olduğu Mersin kentindeki turistik belgeli oteller dikkate alınmazsa (1599 oda ve 3370 yatak), bu oranlar, %21 ve %23'e

17- İçel İl Yıllığı, 1967, s. 88.

18- M.T.S.O., 1994, s.181 ve 182'den hesaplanmıştır.

ulaşmaktadır. Bu oranlardan da anlaşılıyor ki, inşa halindeki oteller tamamlandığında Kızkalesi kasabası, Susanoğlu (Silifke), Taşucu (Silifke) ve Anamur'la birlikte, İçel ilindeki en önemli turist çekim merkezlerinden biri olmaya devam edecektir.

Araştırma sahasındaki turistik belgeli otellerde yıl boyunca hizmet verilmektedir. İşletme belgeli oteller ise, sadece turizm sezonunda ve daha çok mayıs-kasım devresinde çalıştırılmaktadır. Otellerdeki doluluk oranı, mayıs-kasım devresinde %70'i bulmakta ve temmuz-ağustos aylarında iç turizm aktivitesinin de canlanması nedeniyle %100'e ulaşmaktadır. Aralık-nisan devresinde ise, doluluk oranı %50'nin altına düşmektedir.



Fotoğraf 3. Araştırma sahasındaki en önemli turistik konaklama tesislerinden biri olan oteller, daha çok Mersin-Antalya karayolu ile Kızkalesi plajı arasındaki sokaklarda yer alır.

Photography 3. The hotels which are one of the touristic accomodiont places in the research area are mainly located between Mersin-Antalya Road and Kızkalesi Beach.

Kızkalesi kasabasındaki turistik konaklama tesislerinden biri de motellerdir. Kasabada, 1994 yılı itibariyle 18 motelde, toplam 205 oda ve 430 yatak kapasitesi vardı. Oda ve yatak sayısından da anlaşıldığı üzere, moteller küçük konaklama tesisleridir. Tesislerin doluluk oranı, otellerdeki gibi %70 dolaylarında olup, temmuz-ağustos aylarında %100'e yaklaşmaktadır. Otellerden farklı olarak moteller, sadece turizm sezonunda (nisan-aralık döneminde) işletilmektedir. Motellerde konaklayanlar, daha çok yurt dışında çalışan ve yaz tatilini araştırma sa-

hasında geçiren vatandaşlarımız ile yerli turistlerdir.

Bilindiği üzere, otel ve moteller, farklı fonksiyonlara sahip konaklama tesisleridir. Bununla birlikte, araştırma sahasındaki bu tesislerde verilen hizmetler açısından önemli benzerlikler bulunmaktadır. Kızkalesi'ndeki motellerde, otellerde olduğu gibi, sadece yatak ve yemek hizmetleri verilmektedir. Modern karayolu ulaşımı ile ortaya çıkan motellerin hemen yanında benzin istasyonu ve oto tamir atölyeleri gibi ek tesisler de bulunmaktadır¹⁹. Oysa, araştırma sahasındaki motellerin böyle bir fonksiyonu bulunmamaktadır. Yöredeki motellerin, otellerden en önemli farkı, bu tesislerin mimarilerinin batı ülkelerindekilerle benzer özelliklerde olması ve hizmet kalitesinin otellere göre daha düşük olmasıdır. Bununla birlikte, motellerin yol boyunca kısa süreli konaklamalar için kullanılmaları yanında, tatil geçirmek için de tasarlananların giderek yaygınlaşmaya başladığı da dikkati çekmektedir²⁰. Bu nedenle, sahamızdaki moteller, otellerden ayrı bir başlık altında incelenmiştir.

Araştırma sahasındaki bir diğer turistik konaklama tesisi de, 1980'den sonra sayısı hızla artan *pansiyon*lardır. Kızkalesi'nde iki farklı türde pansiyonculuk yapılmaktadır. Bunlardan birincisi, pansiyonculuk yapmak amacıyla özel olarak inşa edilmiş konutlarda bulunan çok sayıda oda (en az 10 ve en fazla 25-30

Tablo 3. Kızkalesi Kasabesindeki Turistik Tesisler ve Bazı Ticarî İşyerlerinin Dağılımı (1994).

Table 3. Touristic establishments and some commercial establishments in Kızkalesi.

Tesisin Adı	Sayısı	Oda Sayısı	Yatak Sayısı	Masa Sayısı	Çalışan Sayısı
Otel*	9 (5)	286 (214)	615 (464)	30	42
Motel	18	205	430	40	58
Pansiyon	38	570	1740	-	61
Kamping	2	150	200	-	11
Tatil Konutları**	856	1678	2712	-	47
Lokanta ve Kafeterya	37	-	-	454	106
Bakkal-Manav	43	-	-	-	61
Hediyelik Eşya Satı.	22	-	-	-	42
Büfe	14	-	-	-	16
Diğerleri	23	-	-	-	74
TOPLAM	206	2589	5697	524	518

Kaynak: Turizm İl Müdürlüğü, M.T.S.O, 1994, s.181-182, Kızkalesi Belediyesi kayıtları ve yerinde gözlemler sırasında elde edilen bilgilerden derlenmiştir.

19- DOĞANAY, H., 1992, a.g.e. s. 304.

20- ÖZGÜÇ, N., 1984, Turizm Coğrafyası. İstanbul Üniv. Yay. No. 3267, Edebiyat Fak. Yay.No. 3203, İstanbul, s.60.

* Parantez içindeki değerler turistik belgeli otellere aittir.

** İşyerleri sayısına tatil konutları dahil değildir.

oda) ve yatakların (20 veya 70 yatak) kiraya verilmesi şeklinde yapılmaktadır. İkinci tür pansiyonculuk ise, Akdeniz Bölgesi'nde çok yaygın olan yayla turizmine katılan ailelerin ek gelir elde etmek için konutlarını günlük ücret karşılığı kiraya vermeleridir.

Kızkalesi kasabasında pansiyon olarak inşa edilmiş toplam konut sayısı 38 olup, bu konutlarda 570 oda ve 1710 yatak bulunmaktadır (Tablo 3). Evlerini pansiyon şeklinde kiraya veren aile sayısı ise, 115 kadardır. Bu aileler, kendi özel eşyalarını evin bir odasına depolamakta, diğer oda ve bölmeleri ise yatak, buzdolabı, televizyon ve çeşitli mutfak gereçleri gibi eşyalarla birlikte kiraya vermektedirler. Bu tür pansiyonculuk, daha çok ailelerin yaylaya çıktıkları temmuz ve ağustos aylarında yapılmaktadır.

Oda ve yatak sayısından anlaşıldığı üzere, Kızkalesi'nde en fazla konaklama kapasitesine sahip tesis, pansiyonlardır. Bununla birlikte pansiyonlar, turistik belgeli tesisler değildir. Bu tesislerde, daha çok iç turizm aktivitesine katılan nüfusa hizmet verilmektedir. Bu nedenle de, sezonluk olarak mayıs-eylül devresinde işletilmektedirler. Diğer taraftan pansiyonların çok büyük bir kısmının mülkiyetleri, kasaba dışında ikamet eden şahıslara aittir. Bu şahıslar da pansiyonlarını işletmemekte, ikinci şahıslara sezonluk olarak veya birkaç yıllığına kiraya vermektedirler. Pansiyonları işletmek için kiralayanların da büyük bir kısmı, yine kasaba dışında ikamet eden ailelerdir. Bu ailelerin devamlı oturdukları yerlerin başında, daha çok Mersin, Silifke, Adana, Konya, Niğde, Gaziantep ve Nevşehir kentleri gelir. Genellikle aile işletmeciliği şeklinde çalıştırılan bu tesislerde, aile dışından çok az işgücü istihdam edilmektedir. Az sayıdaki bu işgücü açığı da, genellikle kasaba dışından ve daha çok Silifke, Erdemli ve Mersin'den karşılanmaktadır. Kuşkusuz, geçici bir süre için kasaba dışından getirilen bu işgücünün, Kızkalesi'nin ekonomik gelişmesine çok fazla katkı sağlayacağı söylenemez.

Araştırma sahasındaki bir diğer konaklama tesisi de *tatil evleri* veya *ikinci evler* niteliğindeki sayfiye evleridir. Kasabada 856 adet (1994) yazlık tatil evi bulunmaktadır. Halen inşaatı devam edenler de tamamlandığında bu sayı, 1100'e ulaşmaktadır. Bu evler, genellikle Mersin, Adana, Gaziantep ve Ankara gibi büyük kentlerde ikamet eden ailelerin mülkiyetindedir. Tatil evlerinin sahipleri, evlerinde en fazla bir, birbuçuk ay gibi kısa bir süre kalmakta ve bu evler turizm sezonunda dört veya beş ay gibi çok uzun bir süre kullanılmamaktadır. Bir evde oturmak için gerekli olan hemen her türlü eşyanın bulunduğu bu evler, belediye veya kasabada faaliyet gösteren turizm işletmecileri tarafından kiraya verilebilir. Böylece, yeni bir konaklama tesisi inşa etmeden kasabadaki yatak sayısını en az 2500 kadar artırmak mümkündür. Kanaatimize göre bu konudaki en önemli güçlük, mülk sahiplerinin evlerini kullanmayacağı dönemlerin önceden tespit edilmesinde ortaya çıkacaktır. Ancak bu güçlük de, iyi bir organizasyonla çözüme kavuşturulabilir ve tatil evleri, tıpkı *devre mülk konutlar* gibi işletilebilir.

Turistik konaklama tesisleriyle ilgili olarak buraya kadar yapılan açıklamalar-

dan da anlaşıldığına göre, İçel ilinin turizm açısından en önemli özelliği, iç turizm aktivitesinin daha fazla gelişmiş olmasıdır. Gerek İçel ilinde ve gerekse Kızkalesi kasabasında turistik konaklama tesislerinin büyük bir kısmını, turistik amaçlarla inşa edilmiş ikinci evler veya tatil evleri oluşturmaktadır. Nitekim, sadece Erdemli ilçesi kıyılarında inşa edilmiş tatil evlerinin sayısı, daha 1992 yılında da 21 bini aşmıştı²¹. Bunlar ve özellikle pansiyonlar, yerli turistlere yönelik konaklama tesisleridir. Yabancı turistlerin kalabilecekleri otel ve motellerdeki yatak kapasitesi ise, ihtiyacı karşılamaktan uzaktır. Bu konudaki sevindirici gelişme, halen inşaatı devam eden turistik belgeli otellerin yakın bir gelecekte tamamlanacak olmasıdır. Kızkalesi'ndeki inşaatlar ve sahamıza çok yakın olan Silifke, Taşucu, Bozyazı ve Anamur'daki oteller de tamamlandığında, 2500 kadar yeni yatak kapasitesi hizmete girecektir. Böylece İçel ilinde ve özellikle araştırma sahasında, daha fazla yabancı turistin konaklaması mümkün olacaktır.

Kızkalesi kasabasında, turistik konaklama tesisleri dışında çok sayıda lokanta, hediyelik eşya satıcıları, bakkal-manav, kahve-çafe ve büfe gibi ticarî işyerleri de bulunmaktadır (Tablo 3). Toplam 139'u bulan bu gibi ticarî işyerleri ile kasaba, ticaret fonksiyonunun nispeten geliştiği bir yerleşmedir. Bütün bu ticaret faaliyetleri, turizm sezonu ile birlikte faaliyet kazanmakta, turizm aktivitesinin önemini kaybettiği kasım-nisan devresinde ise, faaliyetleri yok denecek kadar azalmaktadır. Araştırma sahasında, ayrıca 1000 abonelik telefon santralının da bulunduğu PTT (Türk Telekom ve Posta-Telgraf kurumları), sağlık ocağı (turizm sezonunda en az üç doktor bulundurulmakta), polis karakolu, jandarma karakolu ve belediye gibi hizmet veren kuruluşlar da bulunmaktadır. Buna göre, kasabada hizmet fonksiyonunun da önem kazandığı söylenebilir. Ancak ticaret fonksiyonunu da, turistik konaklama tesisleri ve ulaşım fonksiyonunda olduğu gibi sadece turizm sezonu ile sınırlı bir faaliyettir.

4. Kızkalesi'ni Ziyaret Eden Yerli ve Yabancı Turist Sayısı

Kızkalesi kasabasını ziyaret eden yerli ve yabancı turist sayısını, istatistikî verilerden yararlanarak tespit etmek mümkün olamamıştır. Çünkü istatistiklerde, bölgeyi ziyaret eden turist sayısı, ya İçel ilindeki sınır kapılarından giriş yapan, ya da turistik belgeli konaklama tesislerinde kalan turistleri kapsamaktadır. Oysa, Kızkalesi'ni ziyaret eden turistlerin büyük bir kısmı, turistik belgesi bulunmayan pansiyon, motel, kamping ve tatil evlerinde konaklamaktadır. Bu nedenle istatistiklerdeki veriler, sahamızı ziyaret eden turistlerin çok az bir kısmını kapsamaktadır. Bununla birlikte, araştırma sahasında konaklayan turist sayısını tespit etmek için; otel, motel, pansiyon, kamping ve tatil evlerinde konaklayan turistler hakkında tutulan kayıtları, konaklama tesislerindeki yatak kapasitesi ve arazi gözlemlerimiz sırasında elde ettiğimiz bilgileri dikkate alarak, yöreyi ziyaret eden turist sayısı hakkında bazı tahminler yapmaya çalışacağız.

Kasabadaki gerek turistik belgeli ve gerekse işletme belgeli konaklama tesisleri ile tatil evlerindeki toplam yatak kapasitesi, 5700 kadardır (Tablo 3). Bu-

21- KOCA, H., 1994, a.g.e. s. 401.

na göre, yatak kapasitesinin tamamı kullanıldığında veya konaklama tesislerindeki doluluk oranı % 100'e ulaştığında, kasabayı ziyaret eden turist sayısı, 6000'i bulur. Bu sayıya, kasabayı günübirliğine ziyaret edenler dahil edilmemiştir. Gözlemlerimize göre, Kızkalesi dışındaki konaklama tesislerinde kalıp kasabaya gelenlerin sayısı da, 5000'den fazladır. O halde, Kızkalesi kasabasını bir günde ziyaret eden turist sayısı, 11 000'i aşmaktadır. Ancak bu değer, konaklama tesislerindeki doluluk oranının % 100'e ulaştığı temmuz ve ağustos ayları için geçerlidir. Oysa turizm sezonundaki diğer aylarda doluluk oranı, % 50'ye kadar düşmektedir. Hatta önemli bir yatak kapasitesine sahip olan pansiyonlar, sadece haziran-eylül döneminde işletilmektedir. Diğer taraftan otel ve motellerin sadece beşin de, bütün yıl hizmet verilmektedir.

Bu veriler ve görüşlerin ışığı altında, araştırma sahasında bir yılda konaklayan yerli ve yabancı toplam turist sayısının 150 ila 175 bin arasında bir değere ulaştığını tahmin ediyoruz (Tablo 4). Bunun, ancak % 15 ila % 20'si yabancılar tarafından oluşur.

Bununla birlikte, günübirliğine kasabaya gelenlerin sayısının çok daha fazla olduğunu tahmin ediyoruz. Özellikle kasaba yakınlarındaki turistik tesislerde konaklayıp, günübirliğine kasabayı ziyaret edenlerin sayısı ise, 800 bine yaklaşmaktadır. Ancak, bunların kasabanın ekonomik hayatına katkısı oldukça azdır.

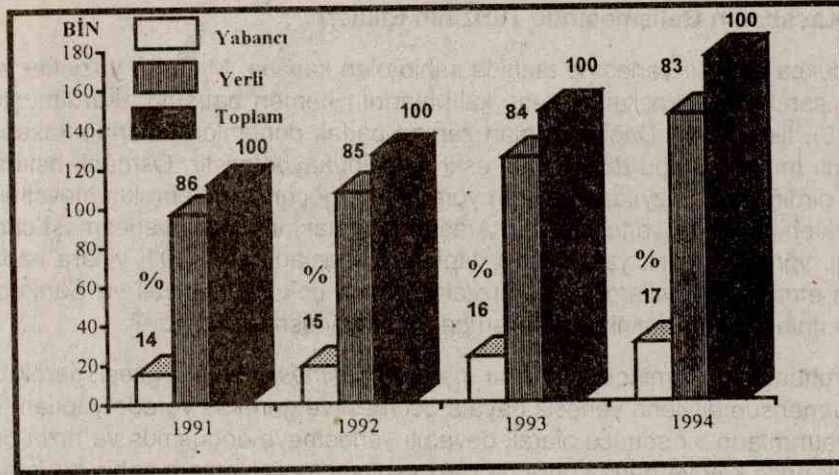
Tablo 4. Kızkalesi Kasabasını Ziyaret Eden Yerli ve Yabancı Turist Sayısının Yıllara Göre Dağılımı.

Table 4. Annual dispersing of the number of the foreign and domestic tourists who visited Kızkalesi.

Yıllar	Yerli Turist	% si	Yabancı Turist	% si	Toplam
1991	97 000	86.4	15 250	13.6	112 250
1992	108 000	85.1	18 900	14.9	126 900
1993	125 000	84.3	23 300	15.7	148 300
1994	146 000	83.0	29 800	17.0	175 800

Kaynak: Kızkalesi'ndeki konaklama tesisleri yetkilileriyle yapılan anket ve mülâkatlar ile arazi gözlemlerinden yararlanarak hesaplanmıştır.

Tablo 4 incelendiğinde, kasabaya ziyaret eden turist sayısının giderek arttığı görülmektedir. Artışın, hem yerli ve hem de yabancı turistlerde olması sevindirici bir gelişmedir. Kasabayı ziyaret eden turist sayısı, 1991 yılında 97 bin kadar-ken, 1994 yılında % 50'yi aşan bir artışla 176 bine ulaştığı görülmektedir (Tablo 4, Şekil 4). Bu dönemde, yerli turistlerdeki artış oranı % 50'den biraz fazla iken, yabancı turistlerdeki artış oranı % 100'e yaklaşmaktadır. Nitekim, 1991 yılında kasabayı ziyaret eden turistlerin içinde yabancı turistlerin payı % 13.6 iken, 1994 yılında bu oran, % 17'ye yükselmiştir (Şekil 5).



Şekil 5. Kızkalesi'ni Ziyaret Eden Yerli ve Yabancı Turistlerin Yıllara Göre Dağılımı.
Figure 5. Annual dispersing of the number of the foreign and domestic tourists who visited Kızkalesi.

Ülkemizin değişik yörelerinde gelen turistler, Kızkalesi'ni ziyaret etmektedir. Bununla birlikte, kasabayı ziyaret eden turistler, daha çok İçel iline yakın olan ve aynı zamanda Kızkalesi'ne ulaşmanın nispeten kolay olduğu Adana, Gaziantep, Konya, Kayseri, Karaman, Ankara, Aksaray, Kahramanmaraş, Niğde ve Nevşehir gibi illerde ikamet etmektedirler. Yurt dışında çalışan vatandaşlarımızdan da tatillerini Kızkalesi'nde geçirenler bulunmaktadır. Bu vatandaşlarımızın geldikleri ülkeler, genellikle Almanya, Hollanda, Danimarka, Avusturya, Belçika ve İsveç'tir.

Kızkalesi kasabasını ziyaret eden yabancı turistlerin büyük bir kısmını Almanya, İsveç, Danimarka, Hollanda ve Avusturyalılar oluşturmaktadır. Ayrıca, Adana İncirlik Hava Üssü'nde çalışan Amerikalıların bir kısmı da, zaman zaman tatillerini Kızkalesi'nde geçirmektedirler. Hatta yörede turizm aktivitesinin gelişmesinde, Amerikalıların önemli etkileri olduğu düşüncesindeyiz.

Araştırma sahasında konaklayan yabancı turistlerin yaş gruplarına göre, kasabayı ziyaret ettikleri dönemlerde bazı farkların olduğu dikkati çekmektedir. Gerçekten de, ileri yaş grubundaki yabancı turistler (60 ve daha yukarı yaşta-kiler), araştırma sahasını genellikle nisan, mayıs ve haziran başları ile ekim ve kasım aylarında ziyaret etmektedirler. Temmuz-eylül döneminde ise, bölgeye daha çok genç yaş grubundaki turistler gelmektedir. Kuşkusuz bu durum, yaz mevsiminin çok sıcak ve bunaltıcı geçtiği Akdeniz kıyı kesiminde, ileri yaş grubundaki nüfusun bu hava şartlarından daha fazla etkilenmeleri ve kalp rahatsızlıkları, ishal ve güneş çarpması gibi hastalıklardan korunma isteği ile açıklanabilir.

5. Kasabanın Gelişmesinde Turizmin Etkileri

Oldukça eski bir yerleşme tarihine sahip olan kasaba, M.Ö. IV. yüzyılda yapıldığı sanılan Korikos antik kenti kalıntılarının hemen batısında kurulmuştur (Şekil 6). İlk ve Orta Çağ'da zaman zaman parlak dönemleri bulunan kasaba, Osmanlı İmparatorluğu döneminde eski önemini kaybetmiştir. Osmanlı hakimiyetine girdiği XVI. yüzyıldan itibaren yöre, konar-göçer aşiretlerin kış mevsimini geçirdikleri bir *kışlak* yerleşmesidir. Araştırma sahasının kışlak yerleşmesi olma özelliği, yörede turistik yatırımların yapılmaya başlandığı 1960'lı yıllara kadar devam etmiştir. Bu yıllara kadar Kızkalesi, daha çok Boynuinceli ve Sarıkeçili aşiretlerinin kış mevsimini geçirdikleri geçici bir yerleşme alanıydı²².

Cumhuriyet döneminde ancak bir *kışlak yerleşmesi* olan Kızkalesi, gerek bu aşirete mensup ailelerin yerleşik hayata geçmesi ve gerekse yörede yapılan turistik yatırımların bir sonucu olarak devamlı yerleşmeye dönüşmüş ve hızla büyüyen önce köy ve daha sonra da bazı şehirselleşmiş fonksiyonlara sahip bir kasaba yerleşmesi olmuştur. Kasabanın bugün en önemli fonksiyonu, turizm aktivitesidir.

Kızkalesi'nde yapılan ilk turistik yatırım, 1964 yılında hizmete giren BP'ye ait mokamp tesisleridir. Bu ve daha sonraki yıllarda hizmete giren tesisler, yöreye olan ilginin artmasına neden olmuş ve bu ilginin bir sonucu olarak da, giderek daha fazla turist Kızkalesi'ni ziyaret etmeye başlamıştır. Turist sayısındaki bu artış da, yerleşmede ticarî aktivitenin gelişmesine neden olmuştur. Gerek boynuinceli ve gerekse sarıkeçili aşiretlerine mensup aileler ve gerekse başka yerlerden gelip Kızkalesi'ndeki turistik tesisleri işleten veya ticaretle uğraşan ailelerin bir kısmı, Kızkalesi'ne yerleşmeye başlamışlardır. Böylece devamlı yerleşme ünitesi haline gelen Kızkalesi 1989 yılına kadar, Ayaş köyüne (Erdemli) bağlı bir mahalle yerleşmesiydi. Bu yılda, Ayaş ve Tırtar köylerinin (Erdemli) birleştirilmesiyle Kumkuyu beldesi oluşturulmuştur. Ayaş köyüne yaklaşık 3 km. uzaklıktaki Kızkalesi de, 1989 yılında köy tüzel kişiliğine kavuşturulmuştur. Yerleşmenin yönetim fonksiyonu kazanmasını takip eden 1990 Genel Nüfus Sayımı sonuçlarına göre Kızkalesi'nin nüfusu, 3091 olarak tespit edilmiştir²³. Nüfusunun 3000'i aşması ve turizm aktivitesinin giderek canlanması nedeniyle ortaya çıkan sorunların, köy muhtarlık sistemi ile çözümlenemeyeceği anlaşılmıştır. Bu gibi gelişmeler dikkate alınarak 1994 yılında, Kızkalesi belediyesi kurulmuştur. Kuşkusuz yerleşmede görülen bu hızlı gelişme, 1960'dan sonra yörede önem kazanmaya başlayan ve 1980'den sonra da gelişme hızı giderek artan turizm aktivitesinin bir sonucudur.

Diğer taraftan, Kızkalesi'nin ekonomik gelişmesinde de turizmin etkileri bu-

22- ALAGÖZ, C.A., 1993, Türkiye'de Yaylacılık Araştırmaları. Ankara Üniv. Coğrafya Araştırma ve Uygulama Merkezi Dergisi, S.2, Ankara, s.26.

BAZIN, M., 1989, a.g.m. s.330-331.

YALMAN (YALKIN), A.R., 1977, a.g.e. s. 206.

23- D.İ.E., 1990 Genel Nüfus Sayımı Nüfusun Sosyal ve Ekonomik Nitelikleri İÇEL, Ankara, s.27.

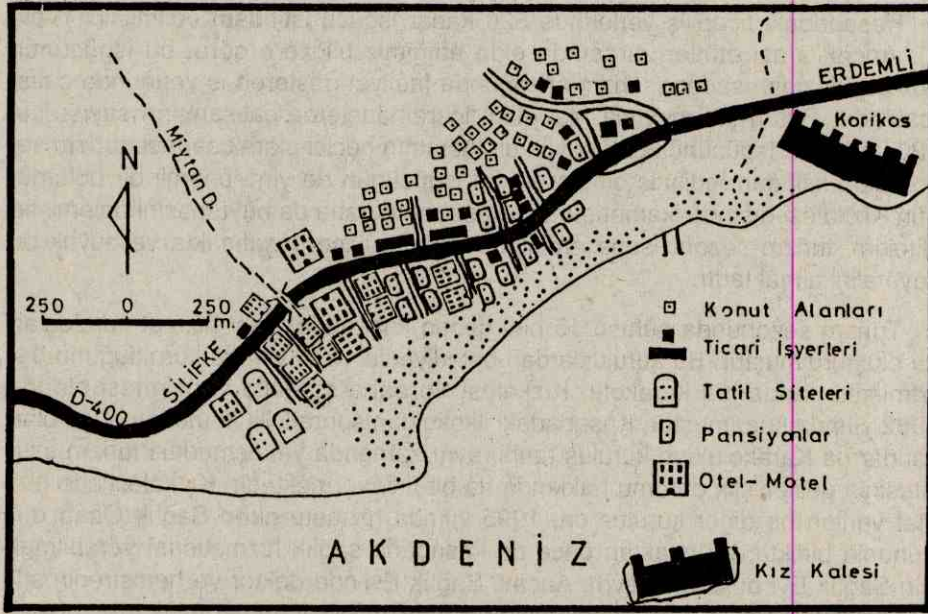
lunmaktadır. Kuşkusuz bu etkiyi en iyi şekilde, turizm sezonunda büyük canlılık kazanan ticarî aktivitede görmek mümkündür. Kasabada konaklama tesisleri dahil olmak üzere 200'den fazla ticarî iş yeri bulunmaktadır (Tablo 3). Konaklama tesisleri dışındaki ticarî iş yerlerinin sayısı ise, 140 kadardır. Bu tesislerin en önemlileri lokanta, kafeterya ve konfeksiyon gibi ticarî iş yerleridir.

Kasabadaki ticarî iş yerlerinde 520 kadar işgücü istihdam edilmiştir (Tablo 3). Ancak arazi etütleri sırasında elde ettiğimiz bilgilere göre, bu işgücünün 400'den fazlası, sadece turizm sezonunda faaliyet gösteren iş yerlerinde çalışmaktadır. Bütün yıl boyunca faal olan ticarethanelerde çalışanların sayısı ise, 120 kadardır. İşgücünün çok büyük bir kısmının geçici olarak sadece turizm sezonunda istihdam edilmiş olması ve bu işgücünün de yine önemli bir bölümünün Kızkalesi dışında ikamet etmesi, kasabanın daha da büyümesini önlemiştir. Nitekim, turizm sezonu sona erdiğinde kasaba iyice boşalmakta ve büyük bir köy halini almaktadır.

Turizm sezonunda nüfusu 15 bini geçen kasabada, bazı hizmet kuruluşları da oluşturulmuştur. Bu kuruluşlardan belediyenin 1994 yılında kurulduğunu belirtmiştik. Jandarma karakolu, Kızkalesi'nin daha mahalle yerleşmesi olduğu 1982 yılında kurulmuştur. Kasabadaki ilkokuldan sonraki ilk kamu kuruluşu olan Jandarma Karakolu'nun kuruluş tarihi, aynı zamanda yerleşmedeki turizm aktivitesinin gelişmişlik durumu hakkında da bir fikir vermektedir. Kızkalesi'nde hizmet verilen bir diğer kuruluş da, 1995 yılında hizmete giren Sağlık Ocağı'dır. Bununla birlikte, bu ocaktan önce de kasabada sağlık hizmetlerini verebilmek için Sağlık Evi bulunmaktaydı. Ancak, Sağlık Evi'nde doktor ve hemşirenin sürekli görev yapması pek sağlanamıyordu. Turizm sezonunda büyük artış gösteren nüfusun sağlıklı ilgili sorunlarını çözebilmek için, Erdemli ve Mersin'den doktor (üç doktor) ve hemşire görevlendirilmektedir. Sağlık Ocağı'nda halen (1996) bir doktor ve iki hemşire bulunmakta; yaz mevsiminde artan ihtiyacı karşılamak için, Erdemli'den doktor ve hemşire takviyesi yapılmaktadır. Kasabadaki bir diğer kamu kuruluşu da posta, telefon, faks, teleks ve telgraf gibi hizmetlerin verildiği PTT'dir. Yerleşmede 1000 aboneli bir telefon santrali bulunmaktadır. Ancak, bu kapasitenin ihtiyacı karşılaması mümkün değildir. Özellikle turizm sezonunda, büyük bir talep artışı ile karşılaşılmaktadır. Kasabada artan nüfus nedeniyle güvenliğin daha iyi sağlanabilmesi için, 1996 yılında Polis Karakolu'nun da oluşturulduğunu burada ayrıca belirtmek istiyoruz.

Kızkalesi kasabasının fizyonomisinde ve planında da, turizmin etkilerini görmek mümkündür. Örneğin kasabadaki turistik tesisler, çoğunlukla güneyde ve Kızkalesi plajı ile D. 400 karayolu arasında kurulmuştur. Karayolunun kuzeyi ise, daha çok kasabada bütün yıl oturan ailelere ait konutların yer aldığı bir bölümdür. Ancak, bu kesimde de özellikle 1990'dan itibaren turizme yönelik bir yapılaşma (oşel, motel ve pansiyon gibi) gözlenmektedir. Kasaba içindeki yollar, oldukça dardır ve Kızkalesi plajı dikkate alınarak açıldığından daha çok kuzey-güney doğrultusunda uzanmaktadır (Şekil 6). Diğer taraftan, kasabada Kızkalesi plajı dışında geniş düzlükler bulunmamaktadır. Kuşkusuz bu da, yerleşmenin

daha da büyümesini güçleştiren bir faktördür. Çünkü, dağlık alanın hemen kıyından itibaren yükselmeye başladığı sahada, gerek turistik konaklama tesisleri ve gerekse konut inşa edecek yeterli düz ve geniş arazi bulunmamaktadır. Ayrıca kasaba, turizm sezonu dışında iş imkânı sağlayacak tarım alanlarından da yoksundur.



Şekil 6. Kızkalesi Kasabası'nın Yerleşme Plânı.
Figure 6. The settlement plan of Resarch Area.

Buraya kadar anlatılan gerek yerleşmenin gelişmesi ve gerekse sezonluk olarak önem kazanan ticaret fonksiyonu, büyük ölçüde turizm aktivitesinin bir sonucudur. Çünkü kasaba, turizm dışında böyle bir nüfus kitlesini barındıracak ekonomik potansiyele sahip değildir. Gerçekten de, kasabadaki tarım arazileri çok az olup, 600 ha. kadardır. Bu tarım arazisinin de, sadece 20 ha.lık bir kısmında sulamalı tarım yapılmakta ve geri kalan 580 ha.lık arazide kuru tarım metodu uygulanmaktadır. Diğer taraftan, Kızkalesi'ndeki tarım arazilerinin büyük bir kısmı (400 ha. kadar), Toroslarda yaklaşık yükseltileri 1500-1600 m. kadar olan Pınarbaşı ve Evdilek yaylalarında bulunmaktadır. Kızkalesi'nde hayvancılık, kırsal alanlarının yerleşmeye açılması nedeniyle önemini kaybetmiştir. Kasabada sadece 15 kadar aile hayvancılıkla uğraşmakta ve 16 aile de geçimini hayvancılıktan sağlamaktadır. Küçük ve basit bir iskelenin bulunduğu kasabanın balıkçılık potansiyeli oldukça yüksektir. Avlanmak için genellikle küçük sandallar kullanılmaktadır. Çünkü bu küçük sandallar, av yasağı kapsamı dışındadır. Dolayısıyla, yaz aylarında da balıkçılık aktivitesi kesintiye uğramamaktadır. Yaz mevsiminde yöreye gelen çok sayıda turist nedeniyle, kasabada pazar bulma sıkıntısı da olmadığı için, balıkçılığın yöre ekonomisi için büyük bir

potansiyel oluşturduğu düşüncesindeyiz. Ancak, iskelenin çok küçük olması, bu yüksek potansiyelin değerlendirilmesini engellemiştir.

Buraya kadar yapılan açıklamalardan da anlaşıldığına göre, Kızkalesi kasabası, bugünkü durumunu büyük ölçüde turizm aktivitesine borçludur.

Başlıca Sorunlar ve Çözüm Önerileri

Kızkalesi'nde, hem hızlı büyümeden kaynaklanan ve hem de turizm aktivitesinin daha fazla gelişmesi için gerekli alt yapı yatırımlarının eksik kalmasından kaynaklanan sorunlar da vardır. Bunların başında plansız yapılaşma, kanalizasyon sisteminin bulunmayışı, hava ve denizyolu ulaşım kolaylıklarının yetersiz oluşu, çevre kirlenmesi ve trafik kazaları ile tarihî eserlerin restorasyonunun gecikmesi gibi sorunlar gelmektedir.

Yerleşmede belediye teşkilâtının çok geç kurulması (1994), beldenin belli bir imar planı dahilinde gelişmesini önlemiştir. Gerçekten de, kasaba içindeki sokakların dar olmasında, Kızkalesi için büyük önem taşıyan Kızkalesi plajının bazı yerlerinde lokanta, cafe ve hatta otel ve motellerin inşa edilmesinde, yerleşmede planlı bir yapılaşmayı yönlendirecek ve kontrol edecek bir kuruluşun, örneğin 1994'e kadar belediye teşkilâtının bulunmayışının büyük rolü olmuştur. Bu konuda alınacak en önemli tedbir, yeni kurulan belediye tarafından biran önce kasabanın imar planının hazırlanması ve bu plana uygun olarak yapılaşmaya izin verilmesidir.

Kızkalesi'ndeki bir diğer önemli altyapı sorunu da, kasabada henüz kanalizasyon sisteminin bulunmayışıdır. Bu sorunun, acilen çözümlenmesi gerekmektedir. Atık sular, arıtma tesislerinde temizlendikten sonra, ya 3-4 km. açıktan denize verilmeli, ya da kalker arazilerin geniş yer kapladığı yöredeki uygun yeraltı boşluklarına boşaltılmalıdır.

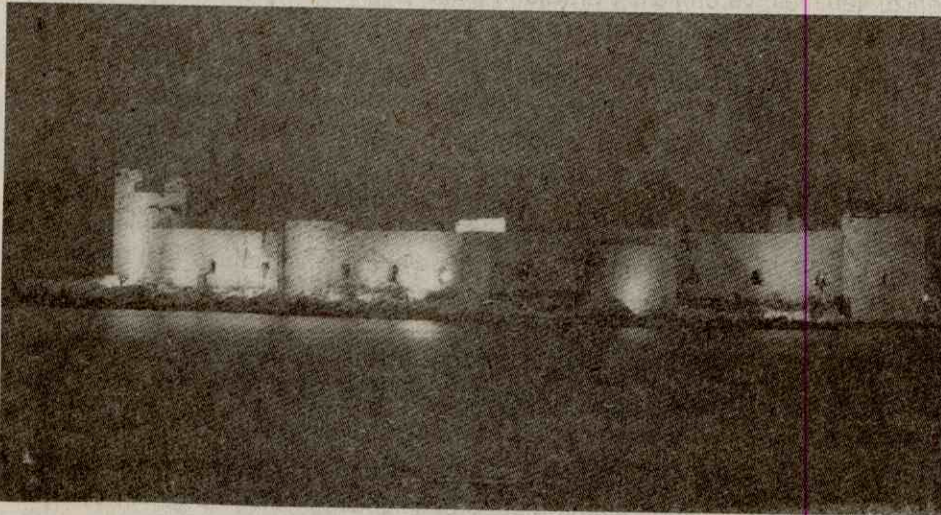
Araştırma sahasındaki sorunlardan biri de, özellikle turizm sezonunda çok sık meydana gelen *trafik kazaları*dır. Kasabayı, Mersin ve Antalya'ya bağlayan D.100 karayolu, yerleşmenin içinden geçmektedir. Turizm aktivitesinin pek önem taşımadığı ve yerleşmede nüfusun pek fazla olmadığı, hatta Kızkalesi'nin geçici bir yerleşme şekli (kışlak) olduğu bir dönemde geçirilen bu karayolu üzerinde, zaman zaman ölümle sonuçlanan trafik kazaları meydana gelmektedir. Çünkü, karayolunun yapımından sonra hem yerleşmenin nüfusu çok artmış ve hem de karayolunun kasabayı ikiye bölmesi nedeniyle, denize ulaşabilmek için karayolunu geçmek zorunluluğu vardır (Fotoğraf 4). Bu kazaların önlenmesi için, mevcut yolun kasabanın kuzeyden geçirilmesi en uygun çözümdür. Söz konusu uzun vadeli tedbir alınana kadar, bu güzergâhta alt veya üst geçitler yapılmalıdır.

Kızkalesi'nde turizm aktivitesini doğrudan ilgilendiren sorunlardan biri de, tarihî eserlerin aslına uygun olarak restore edilmesidir. Ancak, bu çalışmalar çok yavaş ilerlemektedir. Yeterli ödeneğin ayrılarak tarihî eserlerin ve özellikle Kori-



Fotoğraf 4. Kasabanın içinden geçen ve yerleşmeyi ikiye ayıran Mersin-Antalya karayolunun batıdan görünüşü.

Photography 4. A view of Mersin Antalya-Road passing through the town and dividing the settlement into two from the west.



Fotoğraf 5. Geceleri ışıklandırılan Kızkalesi'nin kuzeyden görünüşü.

Photography 5. A view from Lightened Kızkalesi at night

kos harabelerinin restorasyonu biran önce tamamlanmalıdır. Çünkü turizm açısından bu eserlerin önemli bir yeri bulunmaktadır. Geceleri Kızkalesi'nde yapılan ışıklandırmanın, yöreye ayrı bir güzellik kattığını, burada özellikle belirtmek istiyoruz (Fotoğraf 5).

Kasabada ve özellikle Erdemli-Anamur kıyı kesiminde turizm aktivitesinin daha da canlandırmak için alınması gerekli tedbirlerden biri de, bu yöreye yakın bir yerde havaalanı ve yat limanının inşa edilmesidir, diye düşünüyoruz. Çünkü, bu tesisler yapılırsa, yöreye hem daha fazla yabancı turist gelecek ve hem de turizmin çeşitlenmesi mümkün olacaktır. Bu konuda, Göksu deltasının doğusundaki koyların, deniz ulaşımı açısından doğal korunma yerleri olarak kullanılabilir nitelikte oldukları belirtilmektedir²⁴. Bununla birlikte, Mersin'in 15 km. kadar batısında yat limanı inşaatı halen devam etmektedir. Ancak, buranın yat limanı için uygun bir konuma sahip olduğu düşüncesinde değiliz. Çünkü turistik aktivitenin yoğun olduğu saha ile yat limanının inşa edildiği yer (Mezitli kasabası) arasında yaklaşık 70-80 km.lik bir mesafe bulunmaktadır. Bu nedenle, Kızkalesi yakınlarına veya Taşucu'na yeni bir yat limanının inşa edilmesinin uygun olduğu kanaatindeyiz. Çünkü İskenderun Alanya arasındaki kıyılarda yat limanı bulunmadığı için yat sahipleri, bu kıyılarda turizm amacıyla inşa edilmemiş olan Mersin, Taşucu ve İskenderun gibi limanları kullanmaktadırlar²⁵. Hatta araştırma sahamıza çok yakın olan O.D.T.Ü. Erdemli Deniz Bilimleri Enstitüsü'nün limanından da zaman zaman yararlanılmaktadır. Ancak, bu gibi limanlar, mecburiyet karşısında kullanılan tesislerdir. Araştırma sahası ve yakın çevresi, zengin doğal ve beşerî turistik değerleri yanında, yapımı planlanan Silifke havaalanına da çok yakındır (en fazla 25 km.). Kuşkusuz bu da, yat turizmi için önemli bir avantajdır. Çünkü, marinaların havaalanlarına çok yakın olması, yat turizmi için aranılan şartlardan biridir²⁶. Oysa, halen marina inşaatının devam ettiği Mezitli, Şakirpaşa havaalanına (Adana) yaklaşık 85 km. ve havaalanı yapılması düşünülen Silifke'ye de 70 km. uzaklıktadır. Bu nedenle, İskenderun ile Alanya arasında merkezî veya orta yerde bulunmasından dolayı, yeni bir yat limanının, Erdemli veya Taşucu kıyılarında inşa edilmesinin daha uygun olacağı düşüncesindeyiz.

Diğer taraftan Silifke ovasına bir havaalanının yapılması, hem turizmin gelişmesi ve hem de yörenin dışa açılmasını büyük ölçüde kolaylaştıracaktır. Bu nedenle, havaalanı yapımına biran önce başlanmalıdır. Çünkü, daha önce de belirtildiği üzere, Erdemli-Anamur kıyılarının gerek yurtiçi ve gerekse yurtdışı bağlantıları çok zayıftır. Bu nedenle, araştırma sahasını da içine alan Erdemli-Anamur arasındaki kıyı kesimi, zengin doğal ve kültürel turizm kaynaklarına rağmen

24- EROL, O., 1991, Türkiye Kıyılarındaki Terkedilmiş Tarihî Limanlar ve Bir Çevre Sorunu Olarak Kıyı Çizgisi Değişmelerinin Önemi İstanbul Üniv. Deniz Bil. ve Coğrafya Enst., Bülten 8, İstanbul, s.33.

25- DOĞANER, S., 1992, Türkiye'nin Yat Limanları. İstanbul Üniv. Deniz Bil. ve Coğrafya Enst. Bülten S.9, İstanbul, s. 201.

26- GÜNER, İ., 1995, Turistik Fonksiyonları Açısından Bodrum Yat Limanı. Atatürk Üniv. Kâzım Karabekir Eğt. Fak. Coğrafya Eğt. Böl. Doğru Coğrafya Dergisi, S. 1, Erurum, s. 277.

men, ülkemizde en az tur düzenlenen yörelerden biridir. Nitekim, yöreye yönelik turlar, daha çok Silifke-Konya karayolu kullanılarak yapılmaktadır²⁷. Araştırma sahası, bu az bilinen tur güzergahına göre daha doğuda ve sapa bir konumda yer almaktadır. Bundan dolayı sahamızın turistik değerleri dikkate alınarak özel turlar düzenlenmektedir. Ancak, ulaşım imkânlarının yetersiz olması nedeniyle bu turların sayısı, yörenin turizm potansiyeline göre oldukça azdır.

Turizm ile ilgili bir diğer sorun da, Kızkalesi'nde sayıları 860'ı bulan tatil konutlarının veya yazlık sayfiye evlerinin turizm sezonunda çok az bir süre kullanılmalarıdır. Yaklaşık 1700 oda ve en az 3000 kadar bir yatak kapasitesine sahip bu konutların, daha yoğun bir şekilde turizme açılmasının gerekli olduğu düşüncesindeyiz. Böylece, yörede yeni konaklama tesislerine daha uzun bir süre ihtiyaç duyulmayacaktır. Bu konudaki en önemli güçlük, ev sahiplerinin tatil tarihlerinin önceden tespitidir. Bu tespitin yapılmasından sonra evler, apart otel şeklinde kiraya verilebilir. Bu organizasyonun, turizmle uğraşan şirketler veya emlakçılar tarafından kolaylıkla yapılabileceği düşüncesindeyiz. Ev sahiplerinin evlerini apart otel şeklinde kiraya vermelerini teşvik etmek için, turistik amaçla inşa edilmiş evlerden daha yüksek oranda bina vergisi alınmasının yararlı olacağını sanıyoruz (örneğin % 4 yerine % 1-2 gibi). Bina vergisi oranlarının yükseltilmesi ile belediye gelirleri de artacağından, turizm sezonunda nüfusunun beş-altı katı daha fazla nüfus çeken beldelere önemli bir ekonomik kaynak da sağlanmış olacaktır.

Bütün bu tedbirler alındığında, kasabaya daha fazla yerli ve yabancı turistin gelmesi mümkündür. Kasabaya gelen turist sayısının artması, yeni istihdam alanlarının açılmasına zemin hazırlayacaktır. Kuşkusuz bu da, kasabanın daha da büyümesini ve gelişmesini sağlayacaktır.

Sonuç: Kızkalesi kasabası, turizm aktivitesiyle devamlı yerleşme olmuş ve hızla büyüyerek bugün (1996) bazı şehrsel fonksiyonlar kazanmış bir yerleşmedir. Ancak bu fonksiyonlardan turizm, ticaret, ulaşım ve sağlık gibi genel hizmetleri kapsayanlar, sadece mayıs-eylül devresinde önem kazanmaktadır. Turizm sezonunda, turistik aktivite ile bir kent görünümü kazanan yerleşme, turizm sezonu sona erdiğinde bu fonksiyonlarını önemli ölçüde kaybetmiş büyük bir köy yerleşmesi durumundadır. Dolayısıyla, yılın sadece bir bölümünde geçici olarak şehrsel fonksiyonlar kazanan *Kızkalesi*, en önemli fonksiyonu turizm aktivitesi olan bir *kasaba* yerleşmesidir.

27- DOĞANER, S. 1992, Türkiye'de Turizm Ulaştırması. Atatürk Kültür, Dil ve Tarih Yüksek Kurumu Coğrafya Araştırmaları Derg. S. 4, Ankara, s. 22.

Kaynakça

- ALAGÖZ, C. A., 1993, Türkiye'de Yaylacılık Araştırmaları. Ankara Üniv. Coğrafya Araştırma ve Uygulama Merkezi Dergisi, S.2, Ankara.
- BAYBURTLUOĞLU, C., 1982, Arkeoloji. Turist Rehberleri. T.C., K.T.B. Ankara.
- BAZIN, M., 1989, les Nomades Sarıkeçili Du Taurus Central. Çeviren Hamdi KARA, 1994, Ankara Üniv. Türkiye Coğrafyası Araştırma ve Uygulama Merkezi Dergisi, S.3, Ankara.
- ÇIPLAK, N., 1968, İçel Tarihi (Tarihî Turistik Zenginlikleriyle). Ankara.
- D.İ.E., Genel Nüfus Sayımı Nüfusun Sosyal ve Ekonomik Nitelikleri İÇEL-1990, Ankara.
- DARKOT, B., 1977, Ege ve Akdeniz Bölgesi. Atatürk Üniv. İşletme fak. Araştırma Enst. Ders Notları. 35, Erzurum.
- DOĞANAY, H., 1987, Türkiye Turizm Coğrafyası. Atatürk Üniv. Fen-Edebiyat Fak. Coğrafya Bölümü Yay.No. 21, Erzurum.
- DOĞANAY, H., 1994, Türkiye Beşerî Coğrafyası. Gazi Büro Kitabevi, Ankara.
- DOĞANER, S., 1992, Türkiye'de Turizm Ulaştırması. Atatürk Kültür, Dil ve Tarih Yüksek Kurumu Coğrafya Araştırmaları Derg. S. 4, Ankara.
- DOĞANER, S., 1992, Türkiye'nin Yat Limanları. İstanbul Üniv. Deniz Bil. ve Coğrafya Enst. Bülten S.9, İstanbul.
- EROL, O., 1991, Türkiye Kıyılarındaki Terkedilmiş Tarihî Limanlar ve Bir Çevre Sorunu Olarak Kıyı Çizgisi Değişmelerinin Önemi İstanbul Üniv. Deniz Bil. ve Coğrafya Enst., Bülten 8, İstanbul.
- GÜNER, İ., 1995, Turistik Fonksiyonları Açısından Bodrum Yat Limanı. Atatürk Üniv. Kâzım Karabekir Eğt. Fak. Coğrafya Eğt. Böl. Doğu Coğrafya Dergisi, S. 1, Erzurum.
- İçel İl Yıllığı, 1967.
- KOCA, H., 1989, Rekreatif Amaçlı Bir Yayla Yerleşmesi: GÖZNE, Atatürk Üniv. Sosyal Bilimler Enst. Yayınlanmamış Yüksek Lisans Tezi. Erzurum.
- KOCA, H., 1994, Erdemli İlçesinin Beşerî ve İktisadî Coğrafyası. Atatürk Üniv. Sosyal Bilimler Enst. Yayınlanmamış Doktora Tezi. Erzurum.
- KOÇMAN, A., 1993, Türkiye İklimi. Ege Üniv. Edebiyat Fak. Yay.No. 72, İzmir.
- KÖKSAL, A., Güney Anadolu Bölgesi ile Kıbrıs'ın Turizmi. Ankara Üniv. D.T.C.F. Yay.No. 264, Ankara.
- M.T.S.O., Ekonomik Rapor. 1994, Mersin.
- ÖZGÜÇ, N., 1984, Turizm Coğrafyası. İstanbul Üniv. Yay. No. 3267, Edebiyat Fak. Yay.No. 3203, İstanbul.
- YALMAN (YALKIN), A.R., 1977, Cenupta Türkmen Oymakları I. Hazırlayan Sebahat EMİR, Kültür Bakanlığı Yay. 256, Kültür Eserleri. 14, Ankara.

Faint, illegible text, possibly bleed-through from the reverse side of the page. The text is arranged in several paragraphs and is mostly obscured by the paper's texture and the scanning process.