

TÜRKİYE'DE GÖÇEBE MESKEN ÖRNEĞİ: ÇADIR

A Nomadic Way of Housing in Turkey: The Tent

Yrd.Doç.Dr.Orhan GÜRBÜZ*

ÖZET

Türkiye'de çadır, göçebe bir ekonomik faaliyet ve yaşam tarzının bir parçası olması ve doğal çevreyle ilişkisi açısından coğrafi önem kazanır. Çadırlar, hayvanlarıyla birlikte yaz ve kış otlakları arasında sürekli hareket halinde olan ve dolayısıyla göçebe bir yaşam süren göçebe çoban(nomad)ların beraberlerinde taşıdıkları kendileri gibi göçebe meskenleridir. Bu tip ekonomik faaliyet ve yaşam tarzını sürdürenlerin sayısı Türkiye'de eskiye oranla çok azalmıştır. Buna bağlı olarak çadırların coğrafi görünümdeki yeri giderek ortadan kalkmaktadır. Bugün, Türkiye'de çadırlara Güneydoğu Anadolu, Doğu Anadolu, Akdeniz ve kısmen Batı Anadolu bölgelerinde rastlanmaktadır. En yaygın olan çadır tipi "Kara (kıl) Çadır"dır. Kullanılan diğer çadırlar ise, "alacık (alaycık)" ve "topak ev"dir.

ABSTRACT

The tents in Turkey gains a geographical importance with a view to its role in an economic activity and a lifestyle and its relation with a natural environment. The tents provide housing to nomads who are always on the move between the summer and winter pastures and carry their abode along with them. The number of people who lead this way of living has sharply decreased. Therefore, the tents are disappearing from the geographical scene. Today such tents can only be found in the east and south - east Anatolia, the coastal areas of the Mediterranean, and partly in the west Anatolia region in Turkey. "Kara (or kıl) çadır" is most widespread type. "Alacık (or alaycık)" and "topak ev" are the other tent types used by nomads.

Meskenler insanların barınmak, uyumak, dinlenmek, tehlikelerden korunmak ve diğer doğal isteklerini giderme yeri ve aynı zamanda sosyal, kültürel yaşamları ile ekonomik faaliyetlerinin parçası olmaları bakımından büyük önem taşır. Buna bağlı olarak mesken, insanların temel ihtiyacıdır. Başlangıçta insanlar bu ihtiyaçlarını doğal barınaklarda gidermişlerdir. Fakat zamanla insanın kültürel, sosyal ve ekonomik gelişmesine bağlı olarak değişen coğrafi şartlara uyum

* İstanbul Üniversitesi, Edebiyat Fakültesi Coğrafya Bölümü.

sağlayan çeşitli meskenler ortaya çıkmıştır. Bugün yeryüzeyinde doğal bir barınak olan mağaralardan şehirlerdeki gökdelenlere kadar gerek şekil gerekse inşasında kullanılan malzeme bakımından birbirinden farklı çok çeşitli tipte meskenler görmek mümkündür. Bunlar içinde kır meskenleri, şekil, yapım malzemesi ve kısmen fonksiyonel nitelikleri bakımından doğal çevreyle sıkı ilişkide olmalarıyla coğrafi önem kazanırlar. Göçebe bir mesken olan çadır da bu özellikleriyle dikkati çeker.

Türkiye'de yerleşme coğrafyası alanında mesken konusunda münferit çalışmalara rastlanmamaktadır. Bu konudaki mevcut araştırmalar genellikle yerleşme ve özellikle kır yerleşmeleriyle ilgili çalışmalar içinde yer almaktadır. Bu bakımdan, yerleşme coğrafyası açısından mesken konusuna katkı sağlayacağı düşüncesiyle bu çalışmada, Türkiye'de göçebe yaşam tarzının kaybolmakta olmasına bağlı olarak coğrafi görünümdeki yeri giderek ortadan kalkmakta olan çadırlar ele alınmıştır⁽¹⁾.

Çadırlar bir ekonomik faaliyet ve yaşam tarzının parçası olmaları ve doğal şartlarla ilişkileri açısından coğrafi bir olaydır. Anadolu'da çadır, göçebe çoban(nomad)ların ekonomik faaliyetleri ve sürdürdükleri yaşam tarzına uygun olarak yüzyıllardır kullandıkları bir mesken şeklidir. Bu tip yaşam tarzını sürdürenler mevsimlere bağlı olarak otlak sahaları arasında sürekli hareket halindedirler ve dolayısıyla yerleşik (sedanter) değildirler. Meskenleri olan çadırları da beraberlerinde taşırlar. Diğer taraftan, göçebe yaşamı terkederek yerleşik hayata geçenler arasında yaylacılık (transhumans) şeklinde hayvancılık faaliyetini sürdürenlerin bir kısmı da yazın yaylaya çıktıklarında çadırlarda barınmaktadırlar. Bugün Türkiye'de çadırlar ve dolayısıyla mevsimlik göçebe yerleşmeleri daha ziyade Akdeniz, Güneydoğu Anadolu, Doğu Anadolu ve kısmen Batı Anadolu Bölgelerinde görülmektedir.

Türkiye'nin doğal şartları göçebe yaşamı empoze eder nitelikler arzetmez. Tuz Gölü çevresi hariç Türkiye'de yıllık 250 mm'den az yağış alan yer yoktur denilebilir. Türkiye dünyada yerleşik hayat sahası içinde kalır. Klasik Çağ ve Bizans devrinde Anadolu'da gerçek anlamda göçebe hayat yoktu⁽²⁾. Hayvancılık yerleşik hayatla beraber yapıldı. 11.yüzyıl ortalarından itibaren Anadolu'ya gelen Türklerden bir kısmı, anavatanları kurak orta Asya steplerine uygun olan göçebe yaşam biçimini burada da uygulamışlardır⁽³⁾. Bugün Anadolu'da alçak ovalarla yüksek platolar ve dağlar arasında yaz ve kış mevsimlerine bağlı olarak sürdürülen bir göçebe yaşam görülmektedir. Bu mevsimlik yer değiştirmeler genellikle 200 km'yi aşmaz.

(1) Burada ele alınan çadırlar, göçebe çobanlık yapan ve dolayısıyla göçebe yaşam sürenlerin veya eskiden göçebe olup daha sonra kışlak sahalarına yerleşerek bugün yaylacılık yapanların yaylada buldukları süre içinde eski zamanlardan bu yana kullanageldikleri meskenlerdir.

(2) Sami Öngör: Ortadoğu Ülkelerinde Göçebe Hayatın Bugünkü Şartları ve Göçebe Nüfusun Sedanterizasyonu. Siyasal Bilg. Fak.Derg. Cilt:XVI, Sayı:1, 1964, Ankara.

(3) Sami Öngör: 1964, a.g.e

Bu şekildeki göçebe yaşam ve ekonomik faaliyete Anadolu'da genellikle Toros sıradağları ve çevresinde rastlanmaktadır. Toros dağlarının güney ve kuzeyindeki alçak sahalarda bu sıradağların yüksek kesimleri arasında mevsimlik hareketler söz konusudur. Bu faaliyetin başlıca sebebi mevsimlik meraların varlığıdır. Yüksek sahalarda yaz meraları, alçak sahalarda ise kış meralarında hayvanlar otlatılır. Toros dağlarının uzandığı Akdeniz, Güneydoğu ve Doğu Anadolu'da yarıkurak iklim şartları hüküm sürer. Yağışlar daha ziyade kış ve bahar aylarında düşer. Yüksek dağlar karla kaplanır. Karların erimesi yaz başlarına kadar sürdüğü için bu kesimlerde toprak nemli ve yaz sıcakları fazla değildir. Bu nedenle yüksek sahalarda yazın zengin ot örtüsüne sahiptir. Alçak sahalarda ise, otlaklar kış mevsiminde elverişlidir. Fakat otlar yaz başlarından itibaren sıcaklığın ve kuraklığın etkisiyle sararır ve kurur. Bu nedenle kışın alçak sahalardaki otlaklarda otlatılan hayvanlar yazın yüksek sahalara götürülürler.

Kış süresince alçak kesimlerde otlatılan hayvanlar, tarlaların ekime hazırlanması ve ekilmesini takiben en geç Mayıs sonunda yaylaya çıkarılırlar. Yaylada Ağustos sonuna kadar kalınır⁽⁴⁾. Ağustos sonunda yeniden kışlak sahasına dönlür. Bu sırada bu kesimlerde yazlık ürünler hasat edilmiş durumdadır. Eskiden yaylak ve kışlaklar arasında hayvan sürüleri yaya olarak hareket ederdi. Göçebeler de develer ve merkeplerle erzak, malzeme ve çadırlarını taşırlardı. Fakat günümüzde ekili ve dikili arazilere zarar verildiği için, hayvanlar çoğunlukla motorlu araçlarla taşınmaktadır.

Göçebeler, kışlak ve yaylak sahaları arasındaki hareketlerinde meskenlerini de beraberlerinde taşırlar. Çadırlar bu tip ekonomik faaliyet ve yaşam biçimine en uygun meskenlerdir. Çadırların taşınması, kurulması ve sökülmesi kolaydır. Ana malzeme olarak çadır örtüsü, çadırın tipine bağlı olarak keçi kılından dokunur veya deve ve koyun yününden yapılmış "keçe" kullanılır. Çadırda kullanılan diğer malzeme ahşap direkler veya dallar ile sağlam ipler ve kazıklardır. Deyim yerindeyse çadır bir deve yükü malzeme içerir. Çadır birkaç saat içinde kurulabilir veya sökülebilir.

Gerçek anlamda bütün kır meskenlerinde olduğu gibi, çadırlar da çevrede bulunan malzemeden yapılmaktadır. Bu meskenler göçebe çobanların yaşam biçimi, ekonomik faaliyeti ve doğal çevreyle bir bütünlük arzederler. Sahip oldukları hayvanlar göçebelerin en değerli varlıklarıdır. Çoğu ihtiyaçlarını hayvanlarından, bir kısmını da doğal çevreden elde ederler. Meskenleri olan çadırlar için gerekli malzeme de aynı şekilde temin edilir. Çadırın ana kısmı olan örtü keçi kılından veya deve ile koyun yününden yapılır. Geri kalan yardımcı malzeme de doğal çevreden sağlanır. Göçebe çobanların yaşamları doğal çevreyle iç içedir.

(4)Akdeniz Bölgesinde yaylada kalış süresi Eylül ortasına kadar uzayabilir.

Çadırlar yayla sahasında çoğunlukla suyun bulunduğu kesime kurulur(kaynak, akarsu vb.). Gerek hayvanlar gerekse insanlar için su kaynakları önem taşır. Çadırların kuruluş yerinin düz bir alan olmasına dikkat edilir.

Türkiye'de en sık rastlanılan göçebe mesken "kara Çadır" dır. Bu tip çadırlara genellikle siyah renkli olduklarından dolayı bu ad verilir. Keçi kılından yapıldıkları için "kıl çadır" adıyla da anılır. Renkleri kahverengi olanlar da vardır. Türkiye'de görülebilen diğer bir çadır tipi de "alacık" veya "alaycık" olarak adlandırılan çadırlardır. Geçmişte sık rastlanan çadırlardan olan "topak ev"e bugün rastlamak oldukça zordur. Özellikle "topak ev" zenginliğin ifadesiydi. Geçtiğimiz yüzyıllarda alacık ve topak ev, kara çadırlara oranla daha fazla kullanılıyordu. Fakat zamanla yerlerini kara çadıra bırakmışlardır. Bu konuda, kara çadırların daha kullanışlı ve pratik olması yanında sıcak iklime uyum sağlaması da etkili olmuştur. Diğer taraftan Arap kültürünün etkisini de gözardı etmemek gerekir. Kara çadır, kuzey Afrika ve Arap dünyasında çok yaygın bir göçebe meskendir. Türk boyları ve aşiretleri tarafından kullanılmaya başlanması Araplarla temas ve Anadolu'ya hakimiyetten sonraya rastlar. Ayrıca, kara çadır yapımında kollarından yararlanılması dolayısıyla önemli bir yeri olan keçi Anadolu'da bol miktarda bulunuyordu.

Kara çadır taşınması, kurulması, sökülmesinin nispeten kolay olması ve daha fonksiyonel olması dolayısıyla göçebe çobanların tercih ettiği bir meskendir. Gerekliğinde kara çadırın bir bölümünde hasta hayvanlar ve yeni doğmuş kuzu ve oğlaklar da barındırılabilir. Diğer taraftan kara çadır yeni parçalar ve taşıyıcı direkler eklenerek genişletilebilmekte ve dolayısıyla kapasitesi artırılabilir.

Kara çadırı oluşturan malzeme "çadır çulu" adı verilen örtü, taşıyıcı ahşap direkler, sağlam ipler ve ahşap kazıklardır. Bunların toplam ağırlığı genellikle yüz kiloyu geçmez.

Kara çadırın ana aksamını oluşturan örtü, keçi kılından yapılan iplikten imal edilir. Keçi kılı nispeten kalın iplik haline getirilir. Bu iplik, koyun ve deve yününden yapılmış ipliğe oranla daha sağlamdır. İplik "çulhalık" adı verilen yatay veya "ıstar" adı verilen dikey tezgahlarda nispeten gevşek bir şekilde dokunarak çadır örtüsü meydana getirilir. Çadır örtüsü gevşek dokulu olmasına rağmen yağmur suyunu sızdırmaz. Yağış sırasında gözenekler suyla dolar ve böylece su alt kesime geçemez.

Çadır örtüsü ahşap ana ve tali taşıyıcı direkler üzerine yayılır. Uç kısımlarına bağlanan yeterli sayıda yine keçi kılından örülmüş kalın iplerle kenardaki kazıklara gerilerek sıkıca bağlanır. Taşıyıcı direkler genellikle birbirinden bağımsızdır. Yani birbirlerine bağlı değildir. Direklerin çadır örtüsünü delmesini önlemek için tepe kısımlarına çanak veya bakara denilen daireler konulur. Direklerin sayısı, yerden yükseklikleri ve aralarındaki mesafe çadır çulunun büyüklüğüne göre değişir. Genellikle kara(kıl) çadırlarda üç ana(orta) direk; dördü köşelere, ikisi uzun kenarların ortasına gelecek şekilde toprağa çakılmış altı yan(tali) direk vardır. Küçük çadırlarda ise, iki ana direk, her iki yanda ikişer olmak üzere

dört yan direk bulunur. Küçük kara çadırlar kabaca dikdörtgen şeklindedir. Orta büyüklükte ve büyük çadırlar ise, çeşitli şekiller alırlar.

Kara çadırın kenar kesimi ile toprak arasında belirli bir açıklık vardır. Bu açık yan kısımlar, kamıştan dekoratif bir şekilde örülmüş çit hasırla çevrenir. Çit, çadır çulu ile toprak arasında sıkıştırılır. Bazı yerlerde bu kısım taşlar üstüste konarak da oluşturulabilir. Böylece hayvanların içeri girmesi engellenir ve kuvvetli rüzgarların olumsuz etkilerinin önüne geçilir. Yağmurlu günlerde yağmur sularının içeri girmesini önlemek için kenardaki çitin dip kısımlarına çepeçevre toprak yığılır.

Kara çadırın bir köşesinde yorgan, döşek vb. malzemenin muhafaza edildiği bir yüklük bulunur. Gündüzün oturma, geceleyin de yatma yeri olarak kullanılan alan da bu kısmın önünde yer alır. Bunun hemen hemen karşısına gelen köşe de mutfak olarak kullanılan ve ilgili erzağın muhafaza edildiği yere isabet eder. Çadırların çoğunda bir bölüm de hasta hayvanların ve yeni doğmuş kuzu ve oğlakların bakım ve korunma yeri olarak ayrılmıştır. Fakat küçük çadırlarda bu kısma rastlanmaz.

Türkiye'de görülen diğer bir çadır şekli "alacık" veya "alaycık" adı verilen çadırlardır. Ancak bu tip çadırlara günümüzde sadece orta ve batı Toroslar ile batı Anadolu'da ve çok az rastlanmaktadır. Alacık, kara çadıra göre daha gelişmiş bir göçebe mesken şeklindedir. Alacıklar yarı elipsoid, yuvarlak veya üst kısmı kubbe kabaca dörtgen şekilli olabilmektedir. Alacıklarda başlıca malzeme deve veya koyun yününün dövülerek sıkıştırılmasıyla elde edilen keçe ve ağaç dallarıdır. Genellikle kavak ağaçlarının dalları kullanılır. Dallar ince, uzun ve bükülebilir nitelikte olmalıdır.

Dallar, genişliği çadırın büyüklüğüne göre değişen elips veya kabaca kenarları yayvan, dörtgen şekli oluşturacak biçimde sık aralıklarla toprağa çakılır. Alacık'ın taşıyıcı gövdesini oluşturan bu ağaç dallarının açıkta kalan uç kısımları üst kısımda kubbe oluşturacak şekilde karşılıklı birleştirilerek bağlanır. Alt kısımları kamışlardan örülen hasırla çevrenir. Oluşturulan bu konstrüksiyonun üzerine keçeler örtülür. Gövdenin üzerinden kaymasını ve kuvvetli rüzgarlardan uçmasını önlemek için keçe örtü, iplerle ağaç dallarına bağlanır. Keçe, oldukça sıkı dokulu ve kalındır. Kıl çadır örtüsüne göre daha ağırdır. Bu yüzden alacık'ın iç mekanı dış etkenlere karşı daha korunaklıdır.

Türkiye'de geçmişte çokca kullanıldığını bildiğimiz fakat zamanımızda tipik şeklini görme imkanı az olan bir başka çadır tipi de "topak ev" veya "yurt" adı verilen çadırlardır. Topak ev, yuvarlak şekilli ve tepesi kubbe biçimindedir. Kazak - Kırgız çadırıyla aynı esaslara bağlıdır. Çadırın tam ortasında ocak yer alır. Ocağın üzerine rastlayan çadırın tepesi açıktır. Ocağın kullanılmadığı zamanlarda bu kısım keçeyle kapatılır. Kapandığında demet haline gelen çapraz bir kafes topak evin gövdesini meydana getirir. Kafes, kayışlarla bağlanan 6-7 parçadan oluşur ve bir tarafında kapı açıklığı bırakılır. Kafesten uzanan eğri çubuklar tam tepedeki çembere tutturularak çadırın kubbesi oluşturulur. Çadır, önce hasırla daha sonra tamamı keçeyle örtülerek tamamlanır. Düşmesini ve kuvvetli

rüzgarlarda savrulmasını önlemek için keçe, yünden dokunmuş oldukça kalın bir kuşakla sarılarak kafese bağlanır. Topak ev, alacık ve kara çadıra göre çok daha mükemmel bir çadır şeklidir.

Daha önce de sözünü ettiğimiz gibi, Türkiye'de çadırlara Akdeniz, Güneydoğu ve doğu Anadolu bölgeleriyle Batı Anadolu'da rastlanmaktadır. Bu bölgelerde göçebe çobanlık(nomadizm) ve yaygın olarak yaylacılık (transhumans) şeklinde hayvancılık faaliyetlerinin yapılmakta olduğu görülmektedir. Göçebe çadırlarının dağılışı, ayrılmaz bir bütün oluşturdukları söz konusu faaliyetlerin dağılışıyla paralellik gösterir.

Fakat göçebe çobanlık ve dolayısıyla göçebe yaşam biçimi Türkiye'de hızla azalmakta ve buna bağlı olarak çadırlar coğrafi peyzajda gittikçe daha az görülmektedir. Batı Anadolu ve Akdeniz bölgesinde göçebe çobanlığı sürdürenlerin sayısı iyice azalmıştır. Güneydoğu Anadolu ve Doğu Anadolu bölgesinde ise, diğer bölgelere oranla daha yaygındır. Buna bağlı olarak kara çadırlara bu bölgelerde daha sık rastlanır.

Göçebe çobanlık ve buna bağlı olarak çadırların hızla azalmasının çeşitli nedenleri vardır. Başta ekonomik, sosyal ve kültürel durum olmak üzere değişen coğrafi şartlar göçebeleri yerleşik hayata zorlamış ve zorlamaktadır.

Ekili ve dikili araziler mera ve otlaklar aleyhine genişlemiştir. Sulamalı ziraatin yayılması, eskiye oranla çok çeşitli ürünlerin yetiştirilmeye başlanması, hem ziraat arazilerinin genişlemesini sağlamış hem de kışlak olarak kullanılan bazı kesimlerde ziraat faaliyetinin bütün yıla yayılmasına neden olmuştur. Özellikle kışlak sahalarında mera ve otlak olarak kullanılacak alanlara rastlamak artık çok zordur. Akdeniz ve Ege ovalarında nadasa bırakılan ve dolayısıyla hayvan otlatmakta yararlanılabilecek ziraat arazisi bulmak güçtür. Bu durum göçebeleri yerleşik hayata zorlayan en önemli etkenlerden biridir.

Diğer taraftan arazi mülkiyeti genişlemiştir. Eskiden sahipsiz yani devlete ait olan boş araziler özel ve tüzel kişilerin mülkiyetine girmiştir. Böylece göçebe çobanlar için bu arazilerde serbestçe hayvan otlatma imkanı ortadan kalkmıştır. Artık hayvan otlattıkları sahalara kira ödemektedirler. Bu durum geçim şartlarını iyice zorlaştırmıştır.

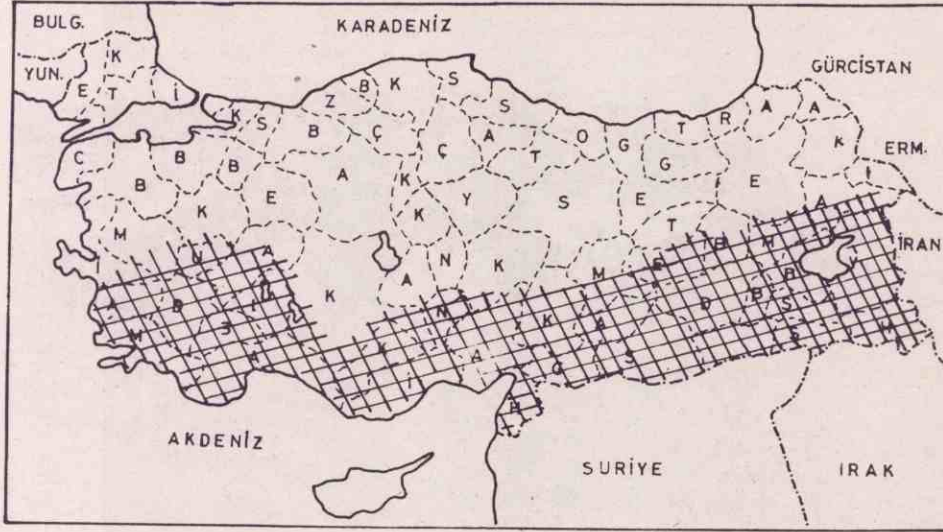
Göçebeleri yerleşik hayata zorlayan diğer bir etken de nüfus artışıdır. Göçebe çobanlık ekstansif bir hayvancılık şeklidir. Hayvanlar otlaklarda dolaştırılarak beslenir. Bu bakımdan zamanımız koşullarında, artan göçebe nüfusun geçimini sağlamaktan uzak kalmaktadır. Dolayısıyla artan göçebe nüfus, başka geçim kaynakları aramaya ve bunun paralelinde yerleşik hayata geçmeye zorlanmaktadır.

Göçebelerin yerleşik hayata geçmelerinde etkili olan bir başka neden de çeşitli dönemlerde merkezi otorite tarafından uygulanan yerleştirme politikasıdır. 16.yüzyılın ikinci yarısından itibaren Osmanlılar savaşlar, ekonomik ve sosyal problemler nedeniyle harap olan köylerin imarı ve toprakların ziraate açılması

amacıyla göçebe halkı yerleşmeye teşvik etmiştir. Göçebe gruplarla yerleşik halk arasındaki çeşitli anlaşmazlıkların önüne geçmek, ekili ve dikili alanlara zarar verilmesini önlemek için Osmanlı devleti göçbeleri yerleştirmek yoluna gitmiştir. Diğer taraftan o devirde göçbelerin, devletin kanun ve otoritesine uymayan hayat tarzı, askere alınmalarında ve vergi almadaki güçlükler göçbelerin toprağa yerleştirilmelerini zorunlu kılıyordu.

Ayrıca, eskiye oranla çok daha çeşitli ve cazip geçim alanları ortaya çıkmış; yaşam standardı, sosyal ve kültürel seviye yükselmiştir. Bu durum, artan göçebe nüfusu yerleşik hayata geçmeye teşvik etmektedir.

Sonuç olarak, hızla değişen coğrafi koşullar paralelinde göçebe çobanlık ve dolayısıyla göçebe yaşam giderek azalacak ve ortadan kalkacaktır. Buna bağlı olarak, göçebe mesken olan çadırları da gelecekte fonksiyonel halde görmek mümkün olmayacaktır. Ancak bugün için, göçebe çobanlık (nomadizm) ve yaylacılık (transhumans) şeklindeki hayvancılık faaliyetlerinin verimliliğinin artırılmasına yönelik çalışmaların yapılmasında da yarar vardır. Bunun için de öncelikle otlak sahalarının korunması, düzensiz ve sürekli otlatma nedeniyle bozulmuş, verimsizleşmiş otlakların iyileştirilmesi ve ayrıca pazarlama imkanlarının geliştirilmesi gerekmektedir. Böylece, bu tip ekonomik faaliyeti ve yaşam şeklini sürdürenlerin geçim şartlarında bir iyileşme olacaktır. Otlakların korunması ve geliştirilmesi, toprak erozyonunun kontrol edilmesi konusunda da yararlı olacaktır.



Şekil 1- Türkiye'de Göçebe Çobanlığın ve Çadırların Görüldüğü Sahalar.
Figure 1- Distribution of Nomadic Life And Nomands' Tents in Turkey.



Foto 1- Kara Çadır (Kil Çadır)
Photo 1- Black Tent

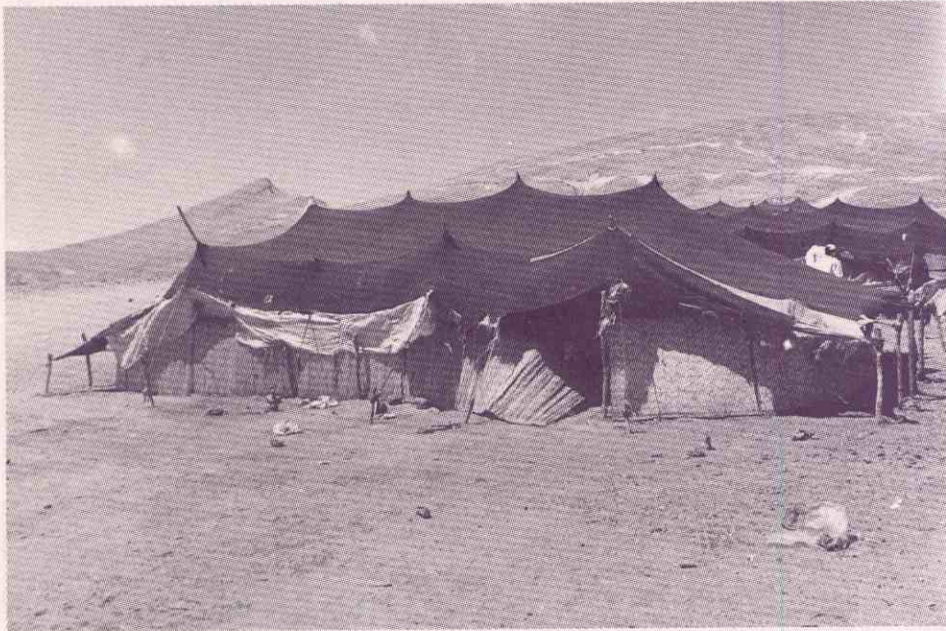


Foto 2- Kara Çadır (Kil Çadır)
Photo 2- Black Tent

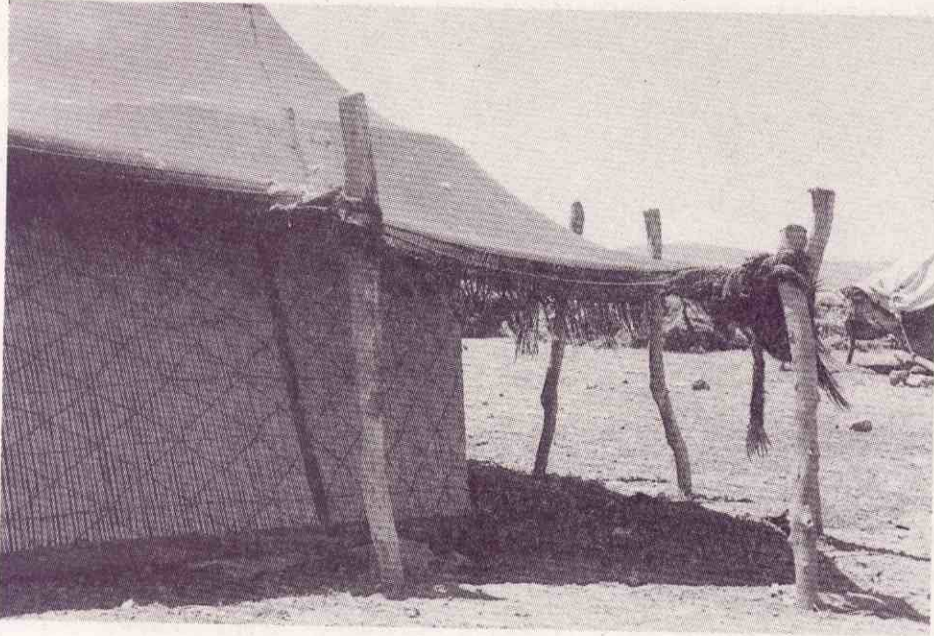


Foto 3- Kara Çadır (Kil Çadır)
Photo 3- Black Tent

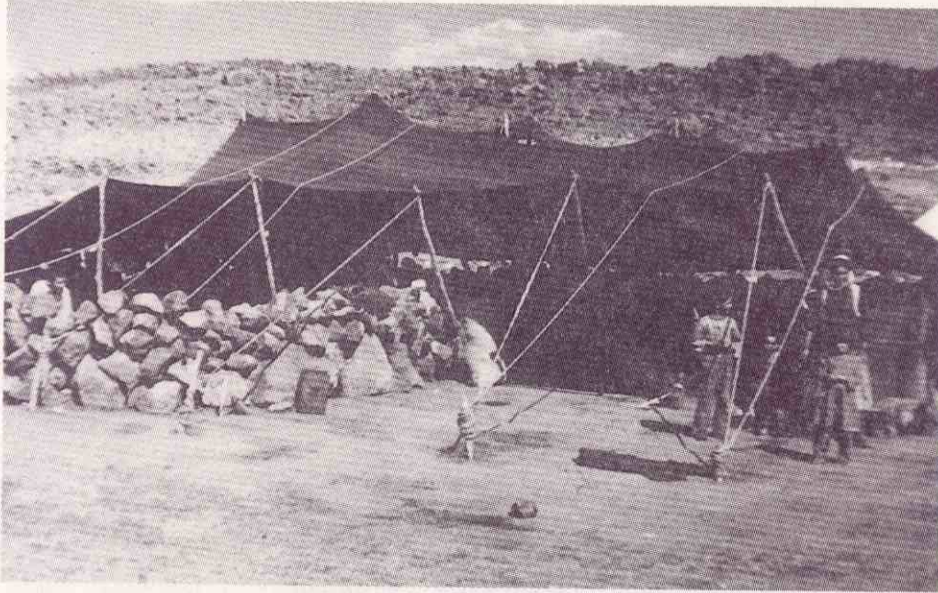


Foto 4- Kara Çadır (Kil Çadır)
Photo 4- Black Tent



Foto 5- Alacık (alaycık). (Atlas Dergisi'nden alınmıştır.)
Photo 5- Alacık (Alaycık) (From "Atlas" magazin)



Foto 6- Toprak Ev (From "Tarihten Günümüze Anadolu'da konut ve yerleşme, 1996)
Photo 6- (From "Tarihten Günümüze Anadolu'da konut ve yerleşme, 1996)

Kaynakça

- Alagöz, C.Arif: 1993, Türkiye'de Yaylacılık Araştırmaları, Ankara Üniv. Türkiye Coğr. Araş. ve Uyg. Merkezi Türkiye Coğrafyası Derg. Sayı:2, S.1 - 52.
- Denker, Bedriye: 1960, Güneydoğu Toroslarda Göçebelik, Dr.Wolf Dieter Hütteroth'a Göre, Türk Coğr.Derg. Yıl XVI, Sayı 20, S:136-142.
- (Tolun)-Denker, Bedriye: 1977, Yerleşme Coğrafyası- Kır Yerleşmeleri, İst.Üniv.Yay.No 2275, Coğrafya Enst.Yay No 93, İstanbul.
- Dönmez, Yusuf: 1964, Karasu Batısında Bir Yörük Yerleşmesi, İst. Üniv. Coğrafya Enst. Derg. C.7-8, Sayı:14, S:181- 199.
- Eröz, Mehmet: 1991, Yörükler, Türk Dünyası Araştırmaları Vakfı Yay., İstanbul.
- Göney, Süha: 1975, Büyük Menderes Bölgesi, İst.Üniv.Yay.No 1895, Coğrafya Enst.Yay.No 79, İstanbul. Göney, Süha: 1976, Adana Ovaları I, İst.Üniv.Yay.No 2162, Coğrafya Enst. Yay. No: 88, İstanbul.
- Gürbüz, Orhan: 1994 Van Gölü Çevresinin Coğrafyası (Beşeri ve İktisadi Coğrafya Açısından). İ.Ü. Sosyal Bilimler Enst. doktora tezi (basılmamış). İstanbul.
- Orhonlu, C: 1963, Osmanlı İmparatorluğunda Aşiretleri İskan Teşebbüsü(1691-1696), İstanbul.
- Öngör, Sami: 1964, Ortadoğu Ülkelerinde Göçebe Hayatın Bugünkü Şartları ve Göçebe Nüfusun Sedantarizasyonu, Siyasal Bilgiler Fak.Derg. Cilt:XVI, Yıl:1964, Sayı:1, Ankara.
- Sarıbeyoğlu, H.: 1951, Aşağı Murat Bölgesinin Beşeri Coğrafyası, İstanbul
- Soysal, Mine: 1996, Tarihten Günümüze Anadolu'da Konut ve Yerleşmenin Öyküsü(Tarihten Günümüze Anadolu'da Konut ve Yerleşme Sergisi), Tarih Vakfı, İstanbul.
- Sözer, A.N.: 1972, Kuzeydoğu Anadolu'da Yaylacılık (Yayla settlement and Grazing in North-East Anatolia), Ankara.
- Sümer, Faruk: 1992, Oğuzlar(Türkmenler), Türk Dünyası Araştırmaları Vakfı, İstanbul. T.C. Kültür Bakanlığı: 1996, I.Akdeniz Yöresi Türk Toplulukları Sosyo-Kültürel Yapısı (YÖRÜKLER) Sempozyumu Bildirileri, 15 - 26 Nisan 1994 Antalya, Ankara.
- Tanoğlu, Ali: 1954, İskan Coğrafyası; Esas Fikirler, Problemler ve Metod, Türkiyat Mecmuası, Cilt XI'den Ayrı Basım, İstanbul.
- Tanoğlu, Ali: 1969, Nüfus ve Yerleşme Cilt I, İst.Üniv.Yay. No. 1183, Coğr.Enst.Yay. No.45, İstanbul.
- Tunçdilek, Necdet: 1967, Türkiye İskan Coğrafyası Kır İskanı (Köy-Altı İskan Şekilleri), İst.Üniv.Yay.No 1283, Coğrafya Enst.Yay. No 49, İstanbul.
- Turan, Osman: 1969, Selçuklular Tarihi ve Türk İslam Medeniyeti, İstanbul.
- Yalman(Yalkın), Ali Rıza: 1977, Cenupta Türkmen Oymakları I, (Hazırlayan S.Emir), Kültür Bakanlığı Yay.256, Kültür Eserleri 14,Ankara.
- Yalman(Yalkın), Ali Rıza :1977, Cenupta Türkmen Oymakları II, (Hazırlayan S.Emir), Kültür Bakanlığı Yay.256, Kültür Eserleri 14, Ankara

