

BİR KIYI KASABASI, KOCAHASANLI'DA 1986 - 1996 YILLARI ARASINDA ARAZİ KULLANIMINDAKİ DEĞİŞİM

*A Coast Town-The changes in Land Usage
Between the Years 1986-1996 in Kocahasanlı*

Yrd. Doç. Dr. Süheyla BALCI AKOVA*

ÖZET

İçel ili Erdemli ilçesine bağlı bulunan Kocahasanlı, Çukurova'nın batıya doğru daraldığı kısımda, hemen hemen ovanın bitiminde yer almaktadır. Kocahasanlı arazi kullanımı açısından oldukça enteresan özellikler göstermektedir. Ülkemizde yer yer araziden gereği gibi yararlanılmadığı, özellikle ziraata ayrılması gereken birinci sınıf arazilerin diğer kullanılış biçimlerine sahne olduğu gözlenmektedir. Kocahasanlı'nın da sınırları içinde bulunduğu geniş ve verimli araziler gerek sanayi tesisleri gerekse yerleşme ile dolmakta, Türkiye'nin sanayiine, ticaretine hammadde sağlayan, ülkemizin coğrafi şartlar bakımından yeğane özelliklere sahip olan alanlar yanlış kullanımlarla elden gitmektedir. İşte bu bağlamda Kocahasanlı'da araziden yararlanma dikkate değer bir portre çizmektedir. Verimli toprakların bulunduğu çok sınırlı düzlük alan, sitelerin ve ikinci evlerin kullanımına geçmekte, diğer taraftan hemen ardından devam eden taşlık, kayalık arazi çeşitli işlemlerle kullanıma açılmakta, tarıma tahsis edilmektedir. On senelik bir gözlemlerle arazinin kullanım sınırlarının ne şekilde değiştiği arazi kullanım haritasında oldukça açık bir şekilde görülmektedir. 1986'da (ki bu tarihte de kıyıda siteler inşaa edilmeye başlamıştır.) kullanım dışı olan alanlarda on senelik bir süre içerisinde önemli yatırımlarla verimsiz alanlar, verimli hale dönüştürülerek zirai kullanıma açılmıştır.

Arazi yapısı, iklim gibi fiziki faktörlerin arazi kullanımını ne ölçüde etkilediği, daha da önemlisi arazi kullanım biçiminin beşeri faktörlerden (insan, teknoloji, pazar pazarlama, ulaşım, kredi) ne derece etkilendiği, bu bölge örneğinde net olarak görülebilmektedir.

ABSTRACT

Kocahasanlı, registered to Erdemli District of İçel province is located in a place where Çukurova gets narrower towards west, approximately at the end of meadow. Kocahasanlı has rather interesting characteristics about its land

* İstanbul Üniversitesi, Edebiyat Fakültesi, Coğrafya Bölümü, İstanbul.

usage. In our country it is observed that very qualified lands for agriculture are not used properly or they are used for many other purposes. The wide and fertile lands in Kocahasanlı are being covered by industrial plants or accomodations of inhabitants which are valuable sources of rawmaterial for Turkey's industry with their unique climate. In this context, land usage in Kocahasanlı draws an interesting figure. Limited plain areas with fertile earth are covered by industrial estates or by secondary buildings, whereas the rocky areas are some how made proper for agricultural usage. It is obviously seen after a ten years of observation how much the limits of land usage has changed in the land usage map.

In 1986 (also in this date, the construction of industrial estates were begun) the barren lands, in a ten years of time, were turned to fertile lands to be used in agriculture.

This region example clearly show that physical factors such as land type and climate has great effects on land usage and how land usage is effected from anthropologic factors (human being, technology, market-marketing, transportation, credit).

Giriş

İçel ili Erdemli ilçesine bağlı bulunan Kocahasanlı, Çukurova'nın batıya doğru daraldığı kısımda, hemen hemen ovanın bitiminde yer almaktadır. Kocahasanlı arazi kullanımı açısından oldukça enteresan özellikler göstermektedir. Ülkemizde yaygın olarak araziden gereği gibi yararlanılmadığı, özellikle ziraata ayrılması gereken birinci sınıf arazilerin diğer kullanılış biçimlerine sahne olduğu gözlenmektedir. Kocahasanlı'nın da sınırları içinde bulunduğu geniş ve verimli araziler gerek sanayi tesisleri gerekse yerleşme ile dolmakta, Türkiye'nin sanayiine, ticaretine hammadde sağlayan, ülkemizin coğrafi şartlar bakımından yeğane özelliklere sahip olan alanlar yanlış kullanımlarla elden gitmektedir. İşte bu bağlamda Kocahasanlı'da araziden yararlanma dikkate değer bir portre çizmektedir. Verimli toprakların bulunduğu çok sınırlı düzlük alan sitelerin ve ikinci evlerin kullanımına geçmekte, diğer taraftan hemen ardında devam eden taşlık, kayalık arazi çeşitli işlemlerle kullanıma açılmakta, tarıma tahsis edilmektedir. On senelik bir gözlemlerle arazinin kullanım sınırlarının ne şekilde değiştiği arazi kullanım haritasında oldukça açık bir şekilde görülmektedir. 1986'da, (ki bu tarihte de kıyıda siteler inşaa edilmeğe başlamıştır.) kullanım dışı olan verimsiz alanlar on senelik bir süre içerisinde önemli yatırımlarla verimli hale dönüştürülerek zirai kullanıma açılmıştır.

Bu çalışmada 1 / 1000' lik ve 1 / 5000' lik haritalarda, arazinin halihazır kullanım biçimleri, arazi tetkik edilerek işlenmiştir. Ana çalışmayı destekleyecek, değişimi vurgulayacak şekilde, geçmişteki kullanılış biçimleri ve kullanışı etkileyen faktörler de açıklanmağa çalışılmıştır. Bu faktörlerden, arazi yapısı, iklim gibi fiziki faktörlerin arazi kullanımını ne ölçüde etkilediği, daha da önemlisi beşeri faktörlerden (insan, teknoloji, pazar-pazarlama, ulaşım, kredi) ne derece etkilendiği, bu bölge örneğinde net olarak görülebilmektedir.

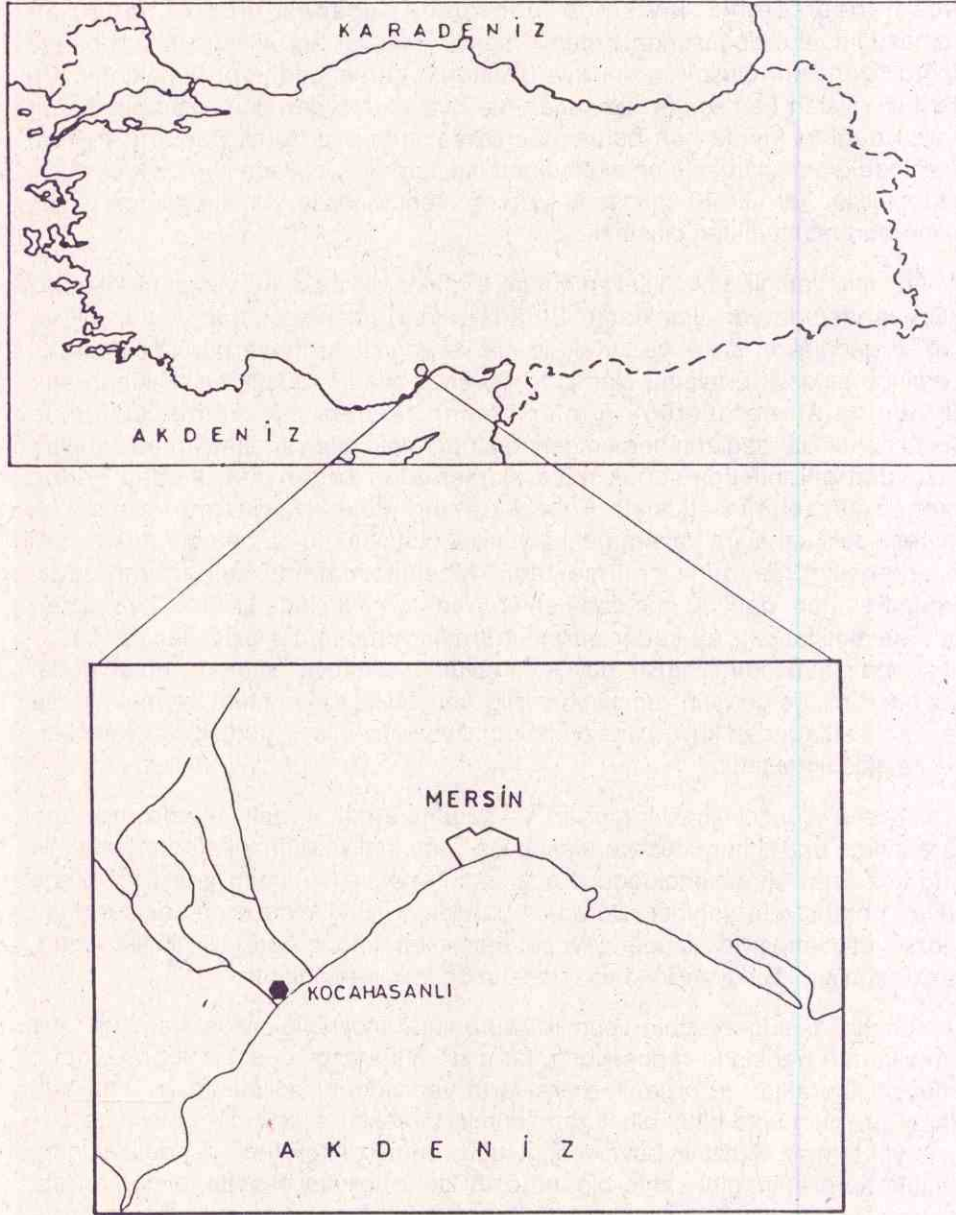
Arazi Kullanımı Bakımından Kocahasanlı'nın Coğrafi Özellikleri

Kocahasanlı, Erdemli merkez ilçenin batısında, ilçeye 4 km. mesafededir. Deniz kıyısında yer alan Kocahasanlı'nın batısında Lamas(Limonlu) doğusunda Erdemli merkez ilçe yer alır. Çukurova'nın batıya doğru uzantısını oluşturan dar kıyı ovalarının en sonunda yer almaktadır. Bu dar kıyı ovaları Lamas çayı ile sona erer, ovayı kuzeyden bir kalkan gibi saran Toros dağları kıyıda son bulur. Geniş yer tutmayan düz alanların hemen gerisinde, yamaçlardan inen akarsuların oluşturduğu vadilerle ayrılan, yükseltisi az tepelikler yer alır. Kocahasanlı Merkez, Yeni Mahalle, Akkale, Gerce olmak üzere dört muhtarlıktan oluşmaktadır.

Arazinin verimliliğini etkileyen önemli bir faktör iklimdir. Kocahasanlı Akdeniz iklim sahasında yer almaktadır. Burada yazlar sıcak ve kurak, kışlar ılık ve yağışlı geçmekte, sıcak ve kurak ile ılık ve yağışlı iki devre görülmektedir. Yıl içerisinde sıcaklık ortalama olarak 18 °C civarındadır. Düşük sıcaklıkların sıfır derecenin altına düştüğü günler hemen hemen yok gibidir. Özellikle Kocahasanlı'da dağların hemen geride bir paravan gibi yer almaları bu sahaları kuzeyden gelebilecek soğuk hava akınlarından korumakta, hemen geride uzanan yükseltinin etkisiyle Föhn karakterindeki hava akımı ile sıcaklık çevresindeki sahalara nazaran daha yüksek olmakta, bu da beraberinde ziraatte erkenciliği meydana getirmektedir. Mesela domates hemen yanındaki Erdemli'ye göre dahi 20 gün daha erken piyasaya çıkmaktadır. 20° C ve üstündeki sıcaklıklar altı ay kadar sürmekte, aylık ortalama sıcaklıklar da 10° C civarında olmaktadır. Yağışın büyük bir bölümü kış mevsiminde düşen bölgede, yaz mevsiminde görülen yağış yetersizliği sebebiyle, bu problem mevcut akarsu ve yeraltı sularından kuyu , artezyen, kanal ve kanaletlerle gerçekleştirilen sulama ile giderilmektedir.

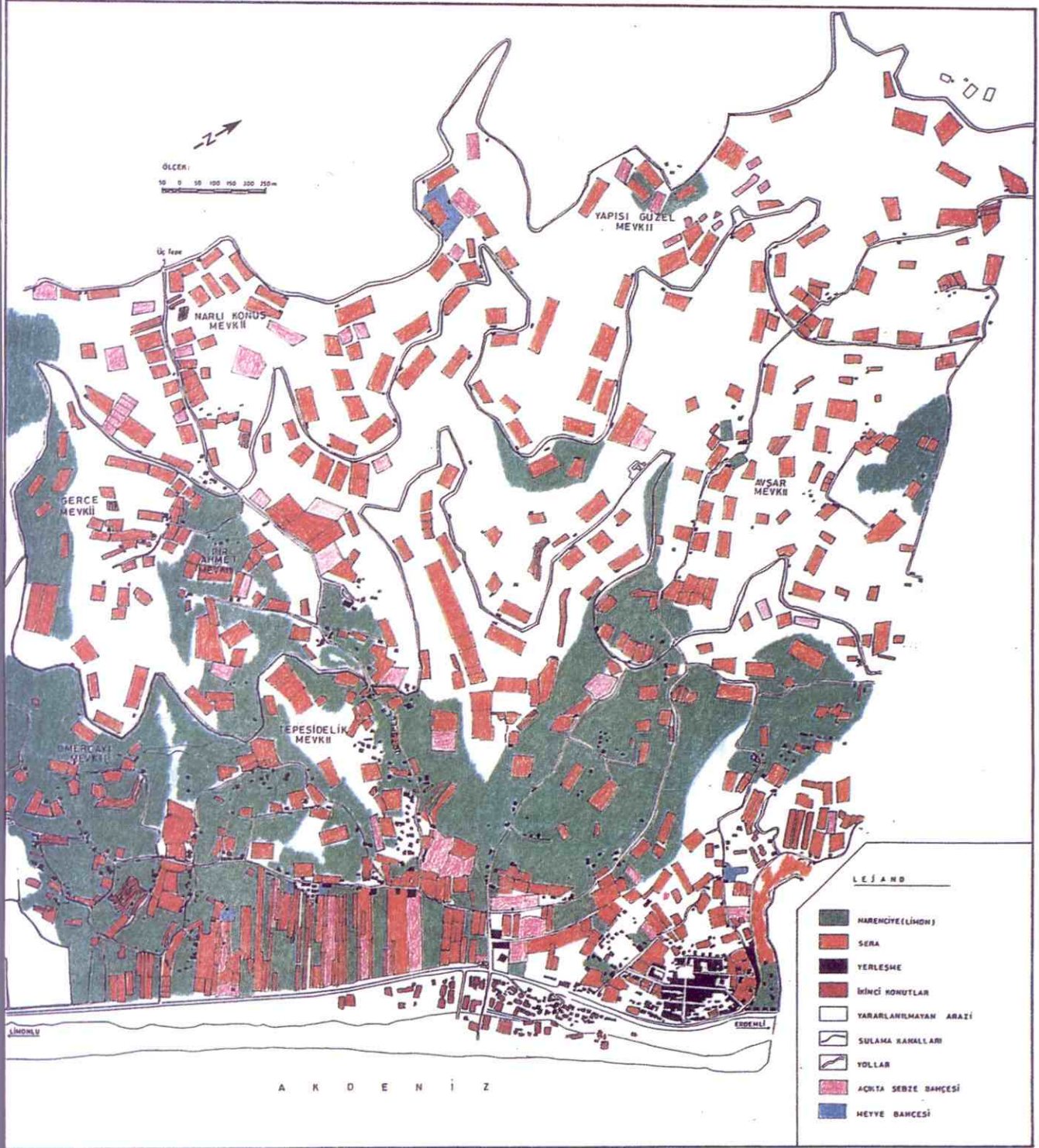
Böylece olumlu sıcaklık şartları ve sulama ile zirai faaliyetlerde araziden yararlanma maksimum düzeye ulaşmakta, zirai faaliyet tüm yıl sürerek yılda iki - üç kez ürün alınabilmektedir. Kocahasanlı sebze ve limon yetiştiriciliğinde büyük potansiyele sahiptir. Buradaki bahçeler, Türkiye'de en erken turfanda sebze yetiştirmesiyle ünlüdür. Ayrıca yetiştirilen limonlar çok iyi nitelikte olup, pazarı geniştir. Türkiye içinde ve ihracatta önemli yere sahiptir.

Kocahasanlı'da arazinin verimlilik durumunu incelediğimizde, arazide kıyı kumullarının gerisinde regosellerin, kırmızı kahverengi Akdeniz topraklarının, kolüvyal topraklar ve organik toprakların yer aldığını görmekteyiz. Yaklaşık olarak arazinin üçte birini oluşturan verimli topraklar araştırma sahasında çok fazla yer tutmaz. Arazinin büyük çoğunluğu verimsiz niteliktedir. Şiddetli aşınım, taşlılık, sarp eğim, gibi sahip olduğu özelliklerle tarıma elverişli olmadığı gibi otlak ve orman olarak kullanılmalari da sınırlıdır. Ancak koruyucu önlemler ve iyileştirme çalışmalarıyla işlev kazandırılabilir. Genellikle kalkerli kayalardan oluşan kaba bünyeli veya sertleşmemiş sedimentlerden oluşan regoseller, sahil kumullarının gerisinde kıyı boyunca görülmektedir. Rüzgâr veya su ile

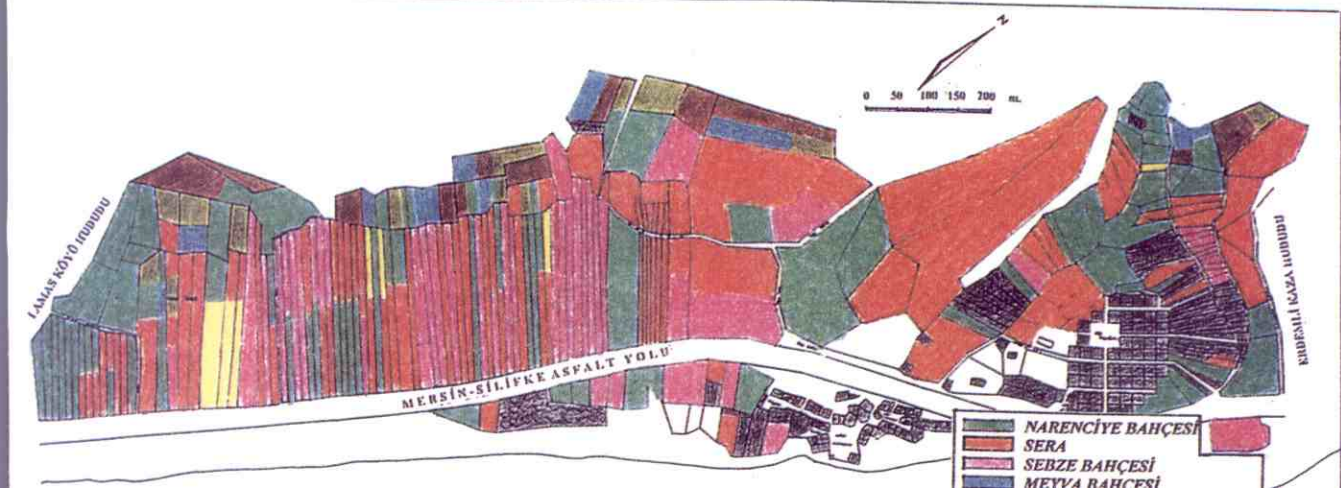


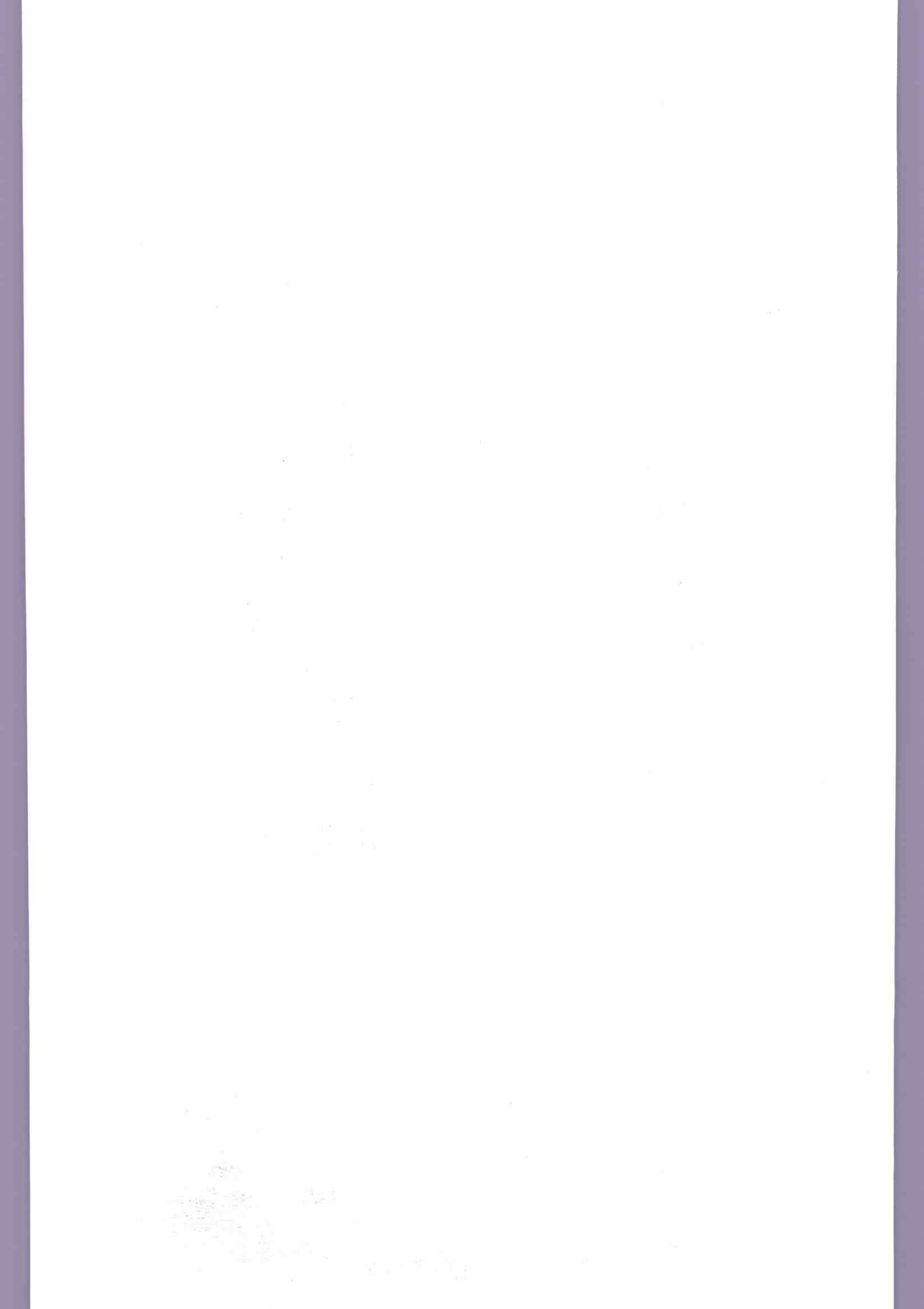
Şekil 1- Lokasyon Haritası
Figure 1- Locational Map

KOCAHASANLI'DA ARAZİ KULLANIMI (1996)



KOCAHASANLI'DA ARAZİ KULLANIMI (1986)





taşınmış, kalkerli yuvarlanmış marn, kalkerli kil ve yumuşak kum, regosellerin ana maddesini oluşturmaktadır. Bu alanlarda ekim ve sürümü kısıtlayan toprak ve drenaja dayalı bazı problemlere rastlamak mümkündür. Bu alanlar sulu tarım yapmaya oldukça elverişlidir. Regosellerin kuzey batısında kolüvyal topraklar yer alır. Bunlarda da yer yer tarımda ekim ve sürümü kısıtlayan hafif toprak ve topoğrafya problemleri görülebilmektedir. Regosellerin kuzey doğusunda sürümle tarım yapılamayacak derecede düz ve düze yakın, tabansuyu probleminin görüldüğü, taşlık, organik topraklar yer alır. Kırmızı kahverengi Akdeniz toprakları ise, bu toprakların kuzeyinde alçak sekilerde yer alan, konglomeratik kalkerler üzerinde oluşmuştur. Bu topraklar arazide geniş yer tutmaktadırlar. Kırmızı kahverengi Akdeniz topraklarının arazide bulunduğu alanlarda toprak çok sıg, taşlı ve aşınım şiddetlidir.

Arazinin verimlilik özelliklerini inceledikten sonra şu sonuca ulaşmak mümkündür; Verimli araziler oldukça sınırlıdır, buna karşın geniş alanlar fundalığa müsait ve çıplak, taşlık ve kayalıklarla kaplıdır.

Yukarıda da ifade edildiği gibi, iklim şartlarının çok elverişli olduğu Kocahasanlı'da verimli arazinin kalker kayalarla sınırlandığı yerlerde, kalker kayalar dinamit, delici kompresör gibi aletlerle parçalanarak, açılarak, buralara toprak doldurulmak suretiyle limonluk ve sera alanları tesis edilmektedir. Bu faaliyet Kocahasanlı'da arazi kullanımında büyük bir değişimi sergilemektedir.

Kocahasanlı'da arazi kullanımında etkili olan bir faktör de nüfustur. Bir taraftan artan nüfus, geçinmek için kendine yeni alanlar aramış, diğer taraftan yeni alanların açılışı daha fazla nüfusu kendine çekmiştir. Kocahasanlı'da istatistikî verilere göre 1940 yılında 545 kişi yaşarken 1955 yılında yaklaşık iki katına (1141) , 1970'lerde dört katına(2460), 1990'da da yaklaşık on katına çıkarak, nüfus 5504 kişiye ulaşmıştır. Mevcut nüfus yaz mevsiminde beş, on katına çıkmaktadır. Nüfus artışı % 910 dur. Aritmetik nüfus yoğunluğu km² ye 679.5 olan bölgede zirai nüfus yoğunluğu ise km²'ye 1298 dir. Bu demektir ki 1 km² ekili-dikili alandan 1298 kişi yararlanmaktadır. 1963 yılında bu değerler , 1965 nüfus istatistikleri kullanıldığında ; Aritmetik nüfus yoğunluğu km²'ye 108 kişi, zirai nüfus yoğunluğu 955 tir. 1969 yılında ise 1970 yılı nüfus istatistikleri ile

Tablo 1 : Yıllara göre aritmetik ve zirai nüfus yoğunlukları
Table 1 : Population of arithmetic and agricultural densitys by years.

YILLAR	ARİTMETİK NÜFUS YOĞUNLUĞU(KM ²)	ZİRAİ NÜFUS YOĞUNLUĞU (KM ²)
1963	108	955
1969	169.8	1025
1986	102.7	445.5
1990	679.5	1298

değerlendirildiğinde aritmetik nüfus yoğunluğu 169.8 , zirai nüfus yoğunluğu 1025,1986 yılında 1985 nüfus istatistikleri ile değerlendirme yapıldığında, aritmetik nüfus yoğunluğunun 102.7 , bölge zirai nüfus yoğunluğunun ise 445.5 olduğu görülür.

Yukarıda elde edilen veriler ışığında şunları söylemek mümkündür. 1965 yılı ile 1970 yıllarında arazide belirgin bir değişiklik gözlenmemekle beraber, nüfusta % 51.6 lık bir artış gözlenmiş ve bu artış özellikle zirai nüfus yoğunluğu üzerinde kendini göstermiştir. 1965'te 1 km²'lik ekili dikili alandan 955 kişi yararlanırken, 1970'te 1 km²'lik ekili -dikili alandan yararlanan kişi 1025 kişiye ulaşmıştır. 1986'da 1 km²'lik ekili - dikili alandan yararlanan kişi 445.5 ,1990 da ise 1298 kişi dir. 1963 - 1969 yıllarında 15000 dekar olan arazi 1986 larda 39000 dekara ulaşmıştır. Bu sebeple bu yıllarda zirai nüfus yoğunluğu düşüktür. Arazideki alansal artış Kocahasanlı'nın kuzeye doğru alan kazanmasından kaynaklanmaktadır. Ancak bu alanların verimli araziler olmayıp, yabancı antep fıstığı, sakızlık, delicelik ve tarım dışı araziler olması sebebiyle zirai nüfus yoğunluğunun geçmiş yıllara göre daha az olması, diğer yıllara göre daha az nüfus baskısı olduğunu göstermemektedir. Çünkü bu değer zahiridir. On yıl sonra 1995 yılında arazi ile ilgili veriler incelendiğinde, Kocahasanlı idari sınırlarının zaman içinde değişiklik gösterdiği, geçmişte Kocahasanlı idari sınırlarının içinde kalan Üç Tepe köyü gibi bazı mevkilerin, bugün Kocahasanlı sınırları dışında kalmış olduğu ve bu sebeple Kocahasanlı'nın yüzölçümünün azaldığı, yaklaşık 8100 dekar olduğu görülür.

Türkiye zirai nüfus yoğunluğu ile karşılaştırıldığında (km²'ye102 kişi), zirai nüfus yoğunluğu (km²'ye 1298 kişi) oldukça fazladır. Kocahasanlı'nın geçim kaynakları birinci dereceden bağ - bahçe ürünleridir. Zirai faaliyetin entansif karakterde yapılması, yılda iki - üç kez ürün alınması bu baskıyı ortadan kaldırmaktadır. Hatta çevredeki Kayacı, Tapureli, Sarıkaya,Yağda, Kızılın gibi dağ köylerinden ortakçılar gelmekte, seraların hemen yanında kendilerine plastik ile kaplı ikametgah oluşturmakta, yılın belli bir bölümü burada kalmaktadırlar. Şartlarını biraz iyileştiren ortakçıların bir kısmı bölgede açılmağa hazır arazi olarak, sürekli yerleşmek için evlerinin temellerini atmaktadırlar.

Dünyada ve özellikle Türkiye'de nüfusun hızlı artışı büyük besin ihtiyacını ortaya çıkarmaktadır.Nüfus baskısı, son yıllarda ulaşım imkanlarının iyileştirilmesi, motorlu araçların artması, hava-kara ve demiryolu ağının oluşturulması, teknolojik, kültürel ve sosyal gelişmeler iklim şartlarının elverişli olduğu bu alanlarda birim alandan en fazla verim elde etmeği teşvik etmiştir. Bu faktörler de arazi kullanımı üzerinde etkili olmuş, taşlık ve kayalık alanlar toprağa dönüştürülmüş, geçim tipi tarım ticari tarıma yönelmiş,dönüşmüştür.

1986 ile 1996 yılları arasındaki on yıllık süre içindeki arazi kullanımındaki değişimi incelemeden önce daha önceki bazı dönemlere kısaca göz atmak bugünkü değişimi vurgulamak açısından yararlı olacaktır.

1963 Yılında Kocahasanlı'da Arazi Kullanımı

Tablo 2 : 1963 Yılında Kocahasanlı'da Arazi kullanımı

Table 2 : Land use in Kocahasanlı at 1963.

	ALAN (DEKAR)	ALAN %
Tarla Arazisi	500	3.4
Nadas	500	3.4
Sebze Bahçesi	200	1.3
Bağ - Bahçe	500	3.4
Daimi Çayır	2500	16.5
Tarıma Elverişsiz Arazi	10800	72
TOPLAM	15000	100.0

1963 yılında 15000 dekarlık arazi varlığına sahip olan Kocahasanlı'da arazinin %3.4 ünü (500dk.) tarla arazisi, %3.4 ünü nadas (500 dk.), % 1.3 ünü sebze bahçesi (200dk.), % 3.4 ünü bağ - bahçe (500 dk.), % 16.5 ini daimi çayır (2500 dk.) ve % 72 sini tarıma elverişsiz arazi (10800 dekar.) oluşturmaktadır. Mevcut ekili - dikili alanlar nadas dahil 1700 dekar olup, arazinin %11.5 ini kaplar. Arazinin % 88.5 ini kaplayan tarım dışı alanlar ise 13300 dekarıdır.

1969 Yılında Kocahasanlı'da Arazi Kullanımı

1969 yılında 15300 dekarlık arazi varlığının %2.6 sını tarla arazisi (400 dekar.), %2.6 sını nadas (400 dekar.), % 5.2 sini sebze bahçesi (800 dekar.), % 5.2 sini bağ - bahçe (800 dekar.), % 18.3 ünü otlak (2800 dekar.), % 39.3 ünü koru (6000 dekar.), %26.8 ini tarıma elverişsiz arazi oluşturmaktadır. Arazinin % 15.6 sını oluşturan ekili - dikili alanlar, toplam 2400 dekarıdır.12900 dekar olan tarım dışı alanlar ise arazinin % 84.4 ünü oluşturur.

Tablo 3 : 1969 Yılında Kocahasanlı'da Arazi kullanımı

Table 3 : Land use in Kocahasanlı at 1969.

	ALAN (DEKAR)	ALAN %
Tarla Arazisi	400	2.6
Nadas	400	2.6
Sebze Bahçesi	800	5.2
Bağ - Bahçe	800	5.2
Otlak	2800	18.3
Koru	6000	39.3
Tarıma Elverişsiz Arazi	4100	26.8
TOPLAM	15300	100.0

1963 yılında % 1.3 lük paya sahip olan sebze bahçeleri, 1969 yılında tüm arazide % 5.2 lik paya yükselmiştir. Sebze yetiştirilen alanlarda % 300 lük bir artış gözlenmektedir. 500 'er dekar olan tarla ve nadas arazileri alan kaybetmiş, sebze bahçesi 800 dekara ulaşmıştır. Bu yıllarda turfanda sebzeçilikte ilerleme kaydedilmiş, sebze üretimi önem kazanmıştır. Yine bağ-bahçe de % 60 lük bir artışla 500 dekardan 800 dekara çıkmıştır. Bölgede ekolojik isteklerini bulan ve kaliteli ürün elde edilen, uzak ve yakın çevrede kolay pazar bulabilen limon, ekilişte tercih edilerek, burada limon bahçeleri tesis edilmiştir. 1963 yılı ile 1969 yılındaki mevcut ekili - dikili alanları karşılaştırdığımızda ise, 1963 yılında 1700 dekar olan ekili -dikili alanlar 1969 yılında 2400 dekara çıkmış, % 29 luk bir artış göstermiştir.

Ulaşım ağındaki iyileşmeler, Silifke üzerinden Konya ile diğer şehirlere, ayrıca Tarsus üzerinden diğer bağlantıların sağlanması, pazarlara ulaşmanın kolaylığı, sebze ve limona talebin artışı, teknolojik gelişmeler, tarla arazisi ve özellikle tarıma elverişsiz olarak ifade edilen arazide taşların kırılarak, toprak doldurmak suretiyle sebze ve limon bahçesi tesis etmeyi başlatmış, teşvik etmiştir. Tablolar incelendiğinde bu durum net olarak görülebilmektedir.

1986 Yılında Kocahasanlı'da Arazi Kullanımı

1986 yılına ait arazi kullanım tablosunu incelediğimizde ilk dikkati çeken, arazi varlığının önceki yıllara göre iki katına ulaştığıdır. Bu artış kasabanın kuzeye doğru saha kazanmasından kaynaklanmaktadır.

Arazi varlığı olarak tarla arazisi işlenen %7.7 (3000 dk.), nadas %7.7 (3000 dk.) olmak üzere % 15.4 lük, meyva bahçesi %1.5 lik (606 dk.), narenciye %2.2 lik (845 dk.), zeytinlik-harnup %0.8 lik(310 dk.), makilik %38.4 lük (15000 dk.), sebze %3.17 lik (1240.3 dk.), mera %5.12 lik (2000 dk.), tarıma elverişsiz arazi % 33.3 lük (13000 dk.) paya sahiptir. % 61.47 lik paya sahip olan ekili - dikili alanların toplamı 24001.3 tür. %38.42 lik paya sahip olan tarım dışı alanlar ise 15000 dekadır.

Tarla arazisi, makilik arazi ve tarıma elverişsiz arazinin bir bölümünde görülen artış, kasabanın kuzeye doğru saha kazanımıyla açıklanabilmekle beraber meyva bahçesi, narenciye(limon) ve sebze yetiştirilen alanlardaki artış, zirai faaliyetlerde tercihlerin bu ürünlerin lehine değişmesi ve arazinin bu yönde kullanılmasıyla tarım dışı alanların tarıma kazandırılması sonucu ortaya çıkan bir artıştır. Narenciye bahçeleri diğer meyve bahçelerinden ayrılarak tek başına 845 dekarlık bir alana ulaşmıştır. Diğer dikkati çeken husus sebzeçiliğin açıkta sebzeçilik ve örtü altı sebzeçiliği olmak üzere iki ayrı biçimde karşımıza çıkmasıdır. Sebze yetiştirilen alanlar 1240.3 dekara ulaşmıştır. Bunun 757 dekarını açıkta sebzeçilik yapılan alanlar, 483 dekarını örtü altı sebzeçiliği yapılan alanlar oluşturmaktadır. Yılda iki - üç kez ürün alındığı düşünülecek olursa bu artış çok daha önem kazanmaktadır.

Tablo 4: 1986 Yılında Kocahasananlı'da Arazi Kullanımı
Table 4 : Land use in Kocahasananlı at 1986.

	SULU (Dekar)	KURU (Dekar)	TOPLAM (Dekar)	%
Tarla				
İşlenen	-	3000		7.7
Nadas	-	3000	6000	7.7
Meyva Bahçesi	306	300	606	1.5
Narenciye	845		845	2.2
Makilik (Zeytinlik-Delicelik- Harnup)	-	15.310	15.310	39.2
Bağ			2.5	
Sebze		-	1240.3	3.17
Açıkta sebze	757	-	757	
Örtü altında	483	-	483.3	
Naylon Sera	483	-	483	
Cam Sera	0.3	-	0.3	
Mera		2000	2000	5.12
Tarıma Elverişsiz Arazi			13000	33.3
TOPLAM			39003.8	100

Kasaba halkının mevcut araziden maksimum düzeyde yararlanma çabası bu yıllarda daha da artmıştır. Pazar şartlarının nispeten iyileşmesi , nüfus artışıyla birlikte ortaya çıkan talep artışı, ulaşım imkanlarının gün geçtikçe iyileşmesi, halkın ekonomik, sosyal ve psikolojik özellikleriyle birleşerek, zirai faaliyetlerin gün geçtikçe önem kazanmasına, sebze ve turunçgil (limon) sahalarının artmasına, yıllardır ekolojik özelliklerin sağladığı avantajla , sahip olduğu turfanda sebzeçiliğin yanısıra örtü altı sebzeçiliğinin de gelişmesine sebep olmuştur.

Kocahasananlı'da oldukça küçük olan arazilerin büyük çoğunluğu beş dekar-dan azdır. Tablo 5 de de görüldüğü gibi arazilerin çoğu 0 - 20 dekar arasındadır. Üçte ikisi Erdemli belediyesine ait olan arazilerin üçte biri de Kocahasananlı belediyesine ait olup Erdemli belediyesi ile Kocahasananlı belediyesi tarafından kullanılmayan bu araziler, işgal halinde yöre halkı tarafından kullanılmaktadır.Kocahasananlı belediyesi bu arazilerin çoğunu işgal eden vatan-daşa dağıtmıştır. Halkın bir kısmı göçmen gelmiş ve buraya yerleştirilmiştir. Kasabada birden fazla parseli olan kişi fazla değildir. Birden fazla parseli olan kişilere ait parseller de birbirinden uzaktır.

Tablo 5: İşletme büyüklüklerine göre aile sayısı (1986)
Table 5: Number of family by size of agricultural holding.

İŞLETME BÜYÜKLÜĞÜ (Dekar)	AİLE SAYISI
Hiç toprağı olmayan	18
0-20	268
21-50	15
51-100	5
101+	-

Yine bu tarih itibariyle Kocahasanlı'da arazinin sulanmasında kuyu ve akar-sulardan yararlanılmaktadır. Kocahasanlı'da üç kuşak halinde yer alan su kanalları 1970' lerde inşa edilmeğe başlanmış , 1980 de faaliyete geçmiştir. Arazi kullanımında ziraatte verimi arttıran faktörlerden olan fidan, % 100 e yakın oranda halkın kendisi tarafından üretilmekte, sebze tohumlarının % 100 ü ise özel firmalar tarafından temin edilmektedir. Teknolojinin sağladığı avantajlar, yüksek gelir elde etme zirai faaliyetlerde tarımsal araç , gereç çeşit ve sayısını da arttırmıştır. Kasabada sebzeçilik, özellikle sera sebzeçiliği zirai kredi kullanımını teşvik etmiştir. Çiftçi T.C. Ziraat Bankası ve kalkınma kooperatiflerinden temin ettiği kredilerle sera tesis etmektedir.

Bitkisel ürünlerin arazinin kullanımı açısından, yetiştigi saha miktarlarına değinilecek olursa ; tarla ürünleri olarak, buğday - mısır ve yer fıstığı yetiştirilmiş, yaz mevsiminde buğdayın yerini domates almıştır. Mısır ve yerfıstığı ise seradan ürün hasad edildikten sonra, boşalan yere ikinci ürün olarak ekilmektedir.

Kocahasanlı'da 1240.3 dekar da sebze üretimi yapılmıştır. Bunun 757 dekarını açıkta sebze yetiştirilen alanlar, 483.3 dekarını da örtü altı sebzeçilik alanları oluşturmaktadır. Örtü altı sistemi olarak plastik kaplı, genellikle ahşap malzemedan yapılmış seralar çoğunluktadır. Ancak 0.3 dekar deneme mahiyetinde cam sera bulunmaktadır. Yetiştirilen sebzeler içinde hakim tür domatestir. Ayrıca yeşil fasulye, marul (Göbekli), sivri biber de yetiştirilmektedir. Açıkta yetiştirilen sebzeler de domates, fasulye(taze), sivri biber ve maruldur. Açık sebze üretiminde de domates birinci sırayı almaktadır. Göbekli marul ikinci ürün olarak ekilmekte, marulun hasad edildiği yerde ilkbaharda fasulye ve domates yetiştirilmektedir. Ayrıca genç turunçgil (limon) bahçelerinde de sebze ara ziraati olarak yetiştirilmektedir.

Diğer bölgelere göre domates ve fasülyenin 10-20 gün daha önce hasad edildiği Kocahasanlı'da erkencilik bölgenin en önemli özelliklerinden olup, 10-20 gün önce hasad edilen domates en erken piyasaya sürülerek, daha yüksek kazanç sağlanmaktadır.

Kasabanın diğer önemli geçim faaliyetini limon yetiştiriciliği oluşturmaktadır. Limon yetiştiriciliği yapılan alan 845 dekar olup, bu sahada yer alan ağaçların 24750 adedi meyve vermeyen yaşta 600 adedi ise meyve veren yaşıdır. 24750 tane meyve vermeyen limon ağacı gelecek için büyük bir potansiyeldir.

Arazide muza tahsis edilen saha ise 12,5 dekadır. Üzümün yetiştirildiği alan da 2,5 dekar olup, henüz yeni tesis edilmiştir. Kuzeyde 15 dekarlık alanda da yabani harnup, zeytin ve antep fıstığı yer almaktadır.

Bu dönemde kıyıda yer alan, fazla geniş yer tutmayan düz alanlar sitelerce işgal edilmeye başlanmıştır. Bir kısım köylü arazisini müteahhide vererek çok sayıda daireye sahip olmakta, ortaya çıkan siteler de çoğunlukla ikinci konut hüviyeti kazanmaktadır. Bu sitelerin çoğu hemen hemen tüm yıl boş kalarak, ancak yazın en fazla bir veya iki ay yazlıkçılardan hizmetine girmektedir.

1996 Yılında Kocahasanlı'da Arazi Kullanımı

1996 yılı itibarıyla Kocahasanlı'nın arazi varlığı 8100 dekadır. Arazi varlığı geçmiş yıllarla karşılaştırıldığında büyük bir azalma olduğu görülür. Arazinin, azalma şeklindeki değişimi, geçmişte Kocahasanlı sınırları içinde kalan arazinin artık Kocahasanlı dışında kalması (Üç Tepe köyü gibi) ile açıklanabilir.

Mevcut arazi varlığının % 32 sini turunçgil (limon) bahçesi (2596 dk), % 17 si sera (1365.5 dk) ve % 2.7 si açıkta sebze (215 dk), olmak üzere % 19.7 sini sebze yetiştirilen alan (1580.5 dk), % 0.6 sini limon fidanı sahası (48 dk), % 0.16 sini meyvelik (13 dk), % 0.004 ünü bağ (3.5 dk), % 14.8 ini çalılık, zeytinlik, açılabilir arazi (1200 dk), % 8 ini tarıma elverişsiz boş arazi (660 dk), % 24.7 sini yerleşme (2000 dk) oluşturur.

Tablo 6 : 1996 Yılında Kocahasanlı'da Arazi Kullanımı.

Table 6 : Land use in Kocahasanlı at 1996.

	ALAN (DEKAR)	ALAN(%)
Sebze	1580.5	19.7
Örtü Altı (Plastik Sera)	1365.5	17
Açıkta Sebze	215	2.7
Narenciye (limon)	2595	32
Limon Fidanı	48	0.6
Meyva Bahçesi	13	0.16
Bağ	3.5	0.04
Çalılık-Zeytinlik	1200	14.8
Yerleşme	2000	24.7
Tarıma Elverişsiz Arazi	660	8
TOPLAM	8100	100

Ekili - dikili alanların toplamı arazinin % 52.3 ünü oluşturup, 4240 dekadır. 3860 dekar olan tarım dışı kullanılan arazi ise toplam arazinin % 47.7 sini kaplamaktadır.

Ekili - dikili alanların artışı arazi kullanım haritasında açık bir şekilde görülmektedir. Bu artış yüzde yüzden çok daha fazladır. Arazinin önemli bir bölümünün, geçmiş yıllarla kıyaslandığında, Kocahasanlı sınırları dışında kalması sebebiyle, istatistiki verilere bağlı olarak 1986 ile 1996 yılları arasındaki arazi kullanım bilgilerini değerlendirmek çok sağlıklı olmamaktadır. Ancak gerek bu bilgilerden yola çıkarak, gerekse bizzat araziden elde edilen bilgilerle bir-takım sonuçlara ulaşmak mümkündür. Kocahasanlı sınırları dışında kalan alanlar genelde kasabanın kuzeyinde yer alan çalılık, makilik alanlar ve tarıma elverişsiz arazilerdir..

Arazideki çalışmalarla oluşturulmuş olan, 1986 ve 1996 yıllarına ait arazi kullanım haritalarında tespit edilen, ziraat yapılan alanların ve yetiştirilen ürünlerin dağılımlarını ve değişimlerini ifade etmek gerekirse; 1986 yılına ait arazi kullanım haritasında, kullanım alanları kıyıda iç kesimlere doğru en fazla 650 m. dir. Bu alan doğu ile batı sınırı arasında bir şerit halinde uzanmaktadır. İki nüve halindeki yerleşim merkezlerinden biri, kasabanın güney ucundan geçen Mersin - Silifke oto yolunun hemen kuzeyinde, kasabanın hemen hemen doğu sınırında yer alır. Diğeri de hemen yolun alt kısmında bulunmaktadır. Bu tarihlerde yolun güneyinde yerleşimin yanısıra ziraat alanları geniş yer tutmakta, bunların dışında ancak bir iki sitenin var olduğu görülmektedir. Yolun alt kısmında yer alan diğer boş alanlar yazın çadırlarla dolmaktadır. Yolun kuzeyinde ise genellikle düzgün şeritvari arazilerde açık sebze bahçeleri, limon bahçeleri ve seralar göze çarpmakta, arada da muz bahçeleri yer almaktadır. Limon bahçeleri batıda, Lamas köyü sınırlarında oldukça yoğundur. Doğuya doğru seralar yoğunluk kazanır. Bu kullanım alanlarının kuzey sınırında yer yer meyve bahçeleri, zeytinlik ve tarla arazisi bulunur.

1996 yılına ait arazi kullanım haritasına baktığımızda, arazi kullanım sınırınının 1986 yılındaki arazi kullanım sınırınının hemen hemen üç katına ulaştığı görülmektedir. 1986 'da kıyıda iç kesimlere doğru 650 m. ye ancak ulaşabilen kullanım alanı 1996 'da 2 - 3 km. kuzeye çıkmıştır. Mersin - Silifke yolu güneyinde kalan kısımda ziraat sahası ortadan kalkmıştır. Bu kesimde bir nüve halinde yerleşme ile ikinci konutların yer aldığı siteler hakimdir ve bu değişim hala sürmektedir.

Mersin - Silifke yolu ile birinci su kanalı arasını birinci kuşak, birinci su kanalı ile ikinci su kanalı arasını ikinci kuşak, ikinci su kanalı ile üçüncü su kanalı arasını üçüncü kuşak kabul edersek, birinci kuşak kullanılış bakımından en yoğun kuşağı oluşturur. Yoğunluk ikinci kuşakta biraz daha azalmakta, üçüncü kuşakta daha da azalmaktadır. Burada dikkat edilmesi gereken husus, bu alanların çok kısa bir sürede bu görüntüye sahip olması ve kullanılan alanların artışında hala güçlü bir dinamizmin olduğudur.

Birinci kuşağın güney kesiminde açık sebze, sera ve limon bahçeleri hemen hemen 1986 yılı arazi kullanım haritasındaki görünümü yansıtmaktadırlar. Ancak 1986 yılında görülen muz bahçeleri artık ortadan kalkmış, açık sebze alanları daha azalarak, sera ve limon bahçeleri onların yerini almıştır. Açık sebze, sera ve limon bahçeleri karışık olmakla birlikte seralar oldukça yoğundur. Batıya doğru limon bahçelerinin yoğunlaştığı görülür. Kuşağın kuzeyinde, Boynuztepe mevki ve Ömer çayı mevkiinde limon bahçeleri seralara göre daha hakimdir. Tepesidelik mevkiinde sera ve limon bahçeleri hemen hemen aynı orandadır. Dikkati çeken bir husus, her bahçenin başında bir evin bulunmasıdır.

İkinci kuşakta seraların hakim olduğu görülmektedir. Limon bahçeleri yer yer Avşar mevkiinde, Pir Ahmet mevkiinde ve Gerce mevkiinde bulunur. Bu kuşakta da her bahçe ve seranın yakınında bir ev yer almaktadır. Bu kuşakta genellikle dağ köylerinden seralarda çalışmak, ortakçılık yapmak amacıyla gelen veya yeni sera tesis etmiş kişilerin oturduğu plastik örtüyle kaplı barınaklar daha fazladır.

Üçüncü kuşakta hemen hemen tamamıyla seralar hakimdir. Yalnız, Yapısı güzel mevkiinde ve Gerce mevkiinde limon bahçeleri bulunur. Bunların dışında yer yer de açıkta sebze yetiştirilen alanlar vardır. Açıkta sebze yetiştirilen alanlar adeta geçiş tipini oluşturmakta, daha sonra seraya dönüştürülmektedir.

Sayısal olarak ta bazı değerlendirmeler yapacak olursak ; 1986 da 12.5 dekarlık muz bahçeleri 1996 yılına geldiğimizde artık tamamen ortadan kalkmıştır. Bunların yerini sebze ve limon bahçeleri almıştır. Muz ağaçları kasabada artık bir iki tane numune olarak kalmıştır. Muz yetiştiriciliği, ekolojik şartların tam olmaması ve üretimin riskli olması, dolayısıyla üretimin rantabl olmaması sebebiyle terkedilmiş, daha kazançlı olan sebze ve limon yetiştiriciliğine yönelmiştir.

1986 yılında 1240.3 dekar sebze yetiştirilen alan 1996 yılında 1580.5 dekara ulaşmıştır. Sebze alanı olarak artış % 27.5 tur. Ancak bu alan içinde örtü altındaki % 182.5 oranındaki artış gerçek artışı vurgulamaktadır. 845 dekar olan narenciye (limon) alanı da 2643 dekara ulaşarak % 213 lük bir artış göstermektedir. Tarım dışı alanlardan, tarımsal saha kazanımını işte bu değerler biraz olsun ifade edebilmektedir.

1996 yılı itibarıyla ziraatte verimi arttıran faktörler olarak fidan, sebze tohumu ve gübre kullanımında bilincin dahada arttığı, kalite ve çok verim elde etme doğrultusunda zirai faaliyetin gerçekleştirildiği görülür. Kredi temini ile belli standartlarda inşa edilmiş seralar oldukça yoğun, artış belirgindir.

Bitkisel ürünlerin arazinin kullanımını açısından yetiştirildiği saha miktarlarına değinilecek olursa; Yetiştirilen sebzeler içinde domates birinci sırayı almakta, domatesi biber, taze fasulye, marul, karnıbahar izlemektedir. Toplam 1365.5 dekar alanda gerçekleştirilen örtü altı sebze üretiminde % 100 e yakın

oranda domates ekilmiştir. Ayrıca domates dışında biraz salatalık (hıyar) ve biber yetiştirilir. Açıkta, sonbahar ve kışın hakim olarak yetiştirilen bitki maruldur. Ayrıca bunun dışında karnabahar da yetiştirilmektedir. Yazın ise bu alanlarda domates, biber ve taze fasulye yetiştirilmektedir.

Kasabanın diğer önemli geçim faaliyetini oluşturan limon yetiştiriciliği, 2643 dekada (48 dekarı limon fidanı) yapılmaktadır. Limon yetiştiriciliği de her geçen gün artmaktadır. İyi bir ağaçtan ortalama 150 kilo limon elde edilmektedir. Ekolojik şartların limonun yetişmesi için çok elverişli olduğu Kocahasanlı'da yataklık cins olan Türkiye'nin en iyi limonu yetişmektedir.

Kocahasanlı'da sulanabilir parsel adeti, 0 -20 dekar arasında 429 adet, 21 - 50 dekar arasında 17 adet, 51 - 100 dekar arasında 1 adettir. Çoğunlukla sahip olunan arazi büyüklüğü 2 - 7 dekar arasında değişmektedir. Parsellerin miras yoluyla gittikçe küçüldüğü bölgede 70 dekardan fazla araziye sahip (40 dekarı sulanabilir.) bir iki kişi bulunmakta 20 - 30 dekar araziye sahip kişi sayısı da yedi, sekiz kişiyi geçmemektedir.

Tablo 7: İşletme büyüklüklerine göre sulanabilir parsel sayısı (1996)
Table 7: Number of irrigated parcel by size of agricultural holding.

İŞLETME BÜYÜKLÜĞÜ (DEKAR)	SULANABİLİR PARSEL SAYISI
0 - 20	429
21 - 50	17
51 - 100	1

Kaynak : D.S.İ. Kocahasanlı Birimi
Source : D.S.İ. Kocahasanlı unit

Kocahasanlı'da imara açılan araziler 3194 sayılı imar kanununun 18. maddesi uygulanarak, arazi birleştirilmiş ve arsa haline dönüştürülmüştür. Tek parsel dönüşmeyen imara aykırı araziler diğer kişilerle hisseli yapılmıştır. Parsellerin birleştirilmesinde kardeşler ve yakınların hissedar olmalarına çalışılmaktadır. Bitişik nizamda 250 m², bahçelilerde 500 m² den aşağı ifraz verilmemektedir. Geçmişte (1986 yılı arazi kullanımında bahsedilen) üçte ikisi Erdemli belediyesine, üçte biri Kocahasanlı belediyesine ait arazi tamamıyla vatandaşa dağıtılmış, tapuları verilmiştir.

Arazinin sulanması, sulama kanalları ve kişilerin kendi açtığı kuyu ve artezyenlerle gerçekleştirilmektedir. Kendi suyunu kendi çıkarıcılar %10 dolayındadır. Diğerleri sulama suyunu su kanallarından temin etmektedir. 1970 lerde inşası başlayan, Kocahasanlı'yı üç kuşak halinde saran sulama kanalları 1980 'de faaliyete geçmiştir. Birinci sulama kanalı iki kanaletten oluşmaktadır. Sulamanın yetersiz olduğu zamanlarda kanaletin birine ilave olarak ikinci kanalet de faaliyete geçmektedir. Sulama kanallarının tesisinin, zirai faaliyetlerin artışında, özellikle ziraat alanlarının artırılmasında etkisi önemlidir. Ancak bu artış, 1986 yılına ait arazi kullanım haritası incelendiğinde görüleceği üzere

birinci kanal sınırlarında kalmış ilerleyen yıllarla birlikte ziraat sahası kazanımında taşlık, kayalık alanların ıslah edilerek tarım alanına dönüştürülmesindeki artış hızlanmıştır.

1996 yılına ait arazi kullanım haritasını 1986 yılı arazi kullanım haritasıyla karşılaştırdığımızda, ziraat sahalarının üçüncü sulama kanalına kadar çıkmış olduğunu görürüz. Bu yoğun arazi kazanımı bitmiş değildir hala hızlı bir şekilde devam etmektedir.

Sonuç

Arazi kabaca tetkik edildiğinde dahi, 1980 li yıllardaki, halkın araziden maksimum düzeyde yararlanma isteğinin, on yıl sonrasında ne kadar arttığı açıkça görülmektedir. Arazide adete bir şantiye havası esmektedir. Birçok tesis edilmiş sera ve limonlukların yanısıra birçok sera ve limonluk tesis halindedir. Ancak bunların oluşturulması, sadece bir alanın limon veya sebze yetiştirilmek için tahsis edilmesinden çok daha kapsamlı ve komplekstir. Sera ve limon bahçesi oluşturulacak alanlar tarıma elverişli, verimli toprakların bulunduğu, düz yada düze yakın eğimli alanlar değildir. Bu sahalar kalker kayaların bulunduğu eğimli alanlardır. Vadilerle yarılmış, alçak yükseltilerdir. Buralardaki taşlık - kayalık arazinin büyük bir kısmı tapulu değildir ve sahiplenen kişilerle ilgili idari makamlar arasında mahkemeler sürmektedir.

Araziler yalnız arazi sahiplerince veya bir ortakçı ile işlenmektedir. Ortakçıların çoğu Yağda, Tapureli, Kayacı, Sarıkaya, Kızılın gibi Erdemli'nin dağ köylerinden gelmektedir. Eylül ayında gelen ve yılın dokuz, on ayı burada oturan sera ve narenciye (limon) ile uğraşan ortakçılar, sera veya limon bahçesinin hemen yakınına plastikle örtülü barınak yapmaktadırlar. Bu ortakçıların bir kısmı zamanla (yaklaşık 50 aile) kayalık-taşlık bir yer alarak ve araziye ıslah ederek, işlemeye başlıyorlar. İlk bir iki yıldan sonra ikamet ettikleri plastikle örtülü barınakların yerine biriket ve tuğladan evler inşaa etmektedirler.

Sera veya limon bahçesi tesis etmek için bir dizi işlemin yerine getirilmesi gerekmektedir. Bu işlemler oldukça masraf ve külfet yaratmakla birlikte sera ve limon bahçesi tesis etmek için talep oldukça fazladır. Sera veya limon bahçesi oluşturulmasında ilk adım arazinin teminidir. Eğer kişi kendi arazisine sahip değilse önce kendine arazi temin edecektir. Bir dönüm taşlık arazinin değeri otuz milyon TL (1996)'den başlamaktadır. Daha sonra bu arazinin ıslah edilmesi, tarıma elverişli hale getirilmesi gerekmektedir. Arazideki taşlar ve kayalar kazıcı makineler, kompresörler veya dinamitlerle parçalanmakta, arazi teraslanmaktadır. Doğal kum depolarının bulunduğu sahilten alınan kum ve yine gerek Kocahasanlı'da gerekse Mersin - Kocahasanlı arasında yer alan saha boyunca verimli arazide inşa edilen sitelerin inşaat temellerinden çıkarılan verimli topraklarla arazi ıslah edilmektedir. Bir dönüm sera alanının ıslahı yaklaşık 150 milyon liraya mal olmaktadır. Yalnız bir kamyon toprak yaklaşık 3,5 - 4 milyondur. Seralar için son yıllarda kredi kullanımında artış görülmektedir. Arazide , kredi alınarak belli ölçülere uyulmak kaydıyla tesis edilmiş seralar oldukça fazla olup, sera olarak,

nyaylonla kaplı ahşap veya çelik konstrüksiyondan tesis edilmiş plastik seralar inşa edilmektedir. Daha ekonomik olmaları, genellikle arazi ıslahında özellikle dinamit ile kayaların parçalanması esnasında, çevresindeki seralara zarar vermesi, camları kırması plastik seraların tercihinde en önemli etkenlerdir. Bir dönüm sera, arazinin imarı ve sera maliyetinin toplamıyla 800 milyona ulaşmaktadır. Normal şartlarda bir sera iki senede kendini amorti etmektedir.

Burada dikkat edilmesi gerekli husus, arazinin tarıma açılabilmesi için büyük yatırımların yapıldığıdır. Ve bu işlerliği kazandırmak için yapılan işlemlerden birinin çoğunlukla Mersinden itibaren yer alan birinci sınıf toprakla kaplı ovalık sahadan toprağın getirilmesidir. Bu ovalık sahada, ziraat için ayrılması gerekli birinci sınıf tarım arazisi üzerinde çok katlı siteler inşa edilmektedir. Buralar çok kısa sürede büyük değişikliğe uğramış, turuncgil bahçeleri ve sebze bahçeleri hatta Erdemli'den itibaren mevcut muz bahçeleri yerini mantar gibi biten sitelere bırakmıştır. Bu gelişme, ekolojik şartların ziraat için çok elverişli olduğu bölgede insanların daha geride taşlık ve kayalık alan ile mücadelesini ve tarım alanları kazanma azmini teşvik etmiştir. Bir tarafta tarıma elverişli, arazi planlamasında tarıma ayrılması gerekli alanları yok eden insan, diğer tarafta verimli alanlar yaratmak için maddi manevi büyük mücadeleler vermektedir. Turizme ve yerleşmeye dönük faaliyetler ziraat alanlarının tarım dışı değerlendirilmesine sebep olurken, gerçekte tarım dışı olan alanlar imkanlar zorlanarak yeni tarım sahaları elde edilmeğe çalışılmaktadır. Burada biri yok etmek, diğeri var etmek adına iki önemli mücadele sözkonusudur.

Tarıma uygun alanların turizm sektöründe, gelir getiren turistik tesislerin istilasına uğraması doğal karşılanmamakla birlikte, burada bu da söz konusu edilememektedir. Çünkü inşa edilen sitelerin küçük bir kısmı sürekli ikametgah olarak kullanılmaktadır. Diğerleri ise ikinci ev fonksiyonuna sahiptir. Ankara, İstanbul, Adana gibi çeşitli illerden gelen kişilerce yalnız yaz mevsiminde birkaç ay, hatta daha da az bir süre için kullanılmaktadır. Yılın diğer aylarında atıl olarak durmaktadır.

Kaynakça

- BALCI, Süheyla - 1987, Mersin - Erdemli Arasındaki Kıyı Ovalarında Ziraat Hayatı, İst. (Basılmamış Yüksek Lisans Tezi)
- GRİGG, D.B. -1976, The Agricultural Systems of The World, Cambridge.
- D.İ.E. - 1990 Genel Nüfus Sayımı, D.İ.E. yay. Ank.
- D.S.İ. KOCAHASANLI BİRİMİ - 1996 İstatistiki bilgiler.
- GÖNEY, Süha -1976, Adana Ovaları, İst.Üniv. Coğ. Enst. Yay. İst.
- TARIM ORMAN KÖY İŞLERİ BAKANLIĞI İÇEL İL MÜDÜRLÜĞÜ - 1986 , Köy bilgi formları , İçel.
- TOPRAK SU GENEL MÜDÜRLÜĞÜ -1972, İçel İli Toprak Kaynağı Envanter Raporu, Ank.
- TOPRAK SU GENEL MÜDÜRLÜĞÜ - 1974, Doğu Akdeniz Havzası Toprakları, Köyüşleri Bakanlığı Yay. Ank.