

## TÜRKİYE'DE YERDEĞİŞTİREN ŞEHİRLERE YENİ BİR ÖRNEK: SAMSAT

*Another Example for Settlements Forced to Move  
Its Locations in Turkey: Samsat*

**Araş. Gör. Muzaffer BAKIRCI\***

### ÖZET

*Memleketimizde şehirler, zaman zaman çeşitli doğal ve beşeri faktörlerin etkisiyle yerleşim yerlerini değiştirmek zorunda kalmaktadır.*

*Güneydoğu Anadolu Bölgesinde, Fırat nehri kıyısında yerleşik bulunan Samsat şehri, Coğrafi konumunun elverişliliği dolayısıyla tarihin ilk dönemlerinde kurulup, gelişmiş ve önemini uzun zaman muhafaza etmiştir. Ancak değişen Coğrafi şartlar, iki kez idari merkez görevi üstlenen şehrin gerilemesine ve sönükleşmesine yolaçmış, Fırat nehri üzerinde Atatürk Barajının kurulmasıyla da baraj suları altında kalarak yerleşim alanını değiştirmek zorunda kalmıştır. Bu yerdeğiştirme olayı şehri zengin tarihi geçmişinden kopardığı gibi, halkının da yüzyıllar boyunca bu alanda kazandıkları Ekonomik ve Sosyal alışkanlıklarını geride bırakmasına yolaçmıştır.*

*Yeni Samsat şehri, eski yerleşmenin 10 km. kadar kuzeyinde yeni bir alanda aynı isim altında varlığını sürdürmektedir.*

*Samsat'ın günümüzdeki mevcut şartlarla eski görkemli tarihine tekrar kavuşması mümkün görünmemektedir. Şehrin varlığını sürdürebilmesi ve gelişebilmesi, ona yeni ve etkili fonksiyonlar kazandırılmasıyla mümkün olabilecektir.*

### ABSTRACT

*In our country, the settlements are forced sometimes to move its location because of natural and human factors.*

*At the region of Southeast Anatolia, the town of Samsat, located at land shores of Euphrates river, was set up at early times of the history thanks to its suitable geographic position, and thereafter, improved and turned to be a major settlement for so a long time. However, the town was forced to recede and lose its significance, but once being the central administration, with the uprising of new geographic conditions. After the construction of Atatürk Dam on the river of*

\* İstanbul Üniversitesi, Edebiyat Fakültesi, Coğrafya Bölümü, İstanbul.

*Euphrates, the location of this town was included to the reservoir area of said dam, and so, forced to move its location. This event of changing location causes the town to lose its rich history, and thus, the people living there to lose their economic and social habits and customs attained and formed for centuries.*

*The new town of Samsat is located now at an area being 10 kms. far from the former location to the north under the same name.*

*It seems impossible for Samsat to re-gain its splendid history under present conditions. The town has to attain new and effective functions to survive and develop more and more.*

### **Giriş**

İnsanların yerleşik hayata geçmeleri, tarım yapmayı öğrenmeleriyle başlar. O döneme kadar yaşamlarını toplayıcılık ve avcılıkla sağlayan insanlar, bu dönemden sonra tarım faaliyetleri yoluyla toprağa bağlanarak yerleşik duruma geçmiş ve barındıkları mağaraları terkederek, ilkel konutlar yapmak suretiyle ilk yerleşmelerin nüvelerini oluşturmuşlardır.

Bin yıllar boyunca insanların yerleşim alanı olarak seçtiği Anadolu toprakları üzerinde tarih süreci içerisinde bir çok irili ufaklı şehirler kurulmuş, gelişmiş ve uzun müddet varlıklarını sürdürmüşlerdir. Ancak zamanla şehirlerin kurulması ve gelişmesine zemin hazırlayan faktörler zayıfladığında veya ortadan kalktığında şehirler de gerilemiş, sönmüş, ortadan kalkmış veya mevcut yerleşim alanlarını terkederek yeni bir alana taşınmak zorunda kalmışlardır.

Bu çalışmada oldukça zengin bir tarihi geçmişe sahip olan, bu tarihi süreç içerisinde idari, ticari, dini, askeri ve kültürel merkez olma düzeyine ulaşan Samsat şehrinin yerdeğiştirmesi, buna neden olan faktörler ve günümüzdeki durumu ele alınmıştır.

### **Konumu**

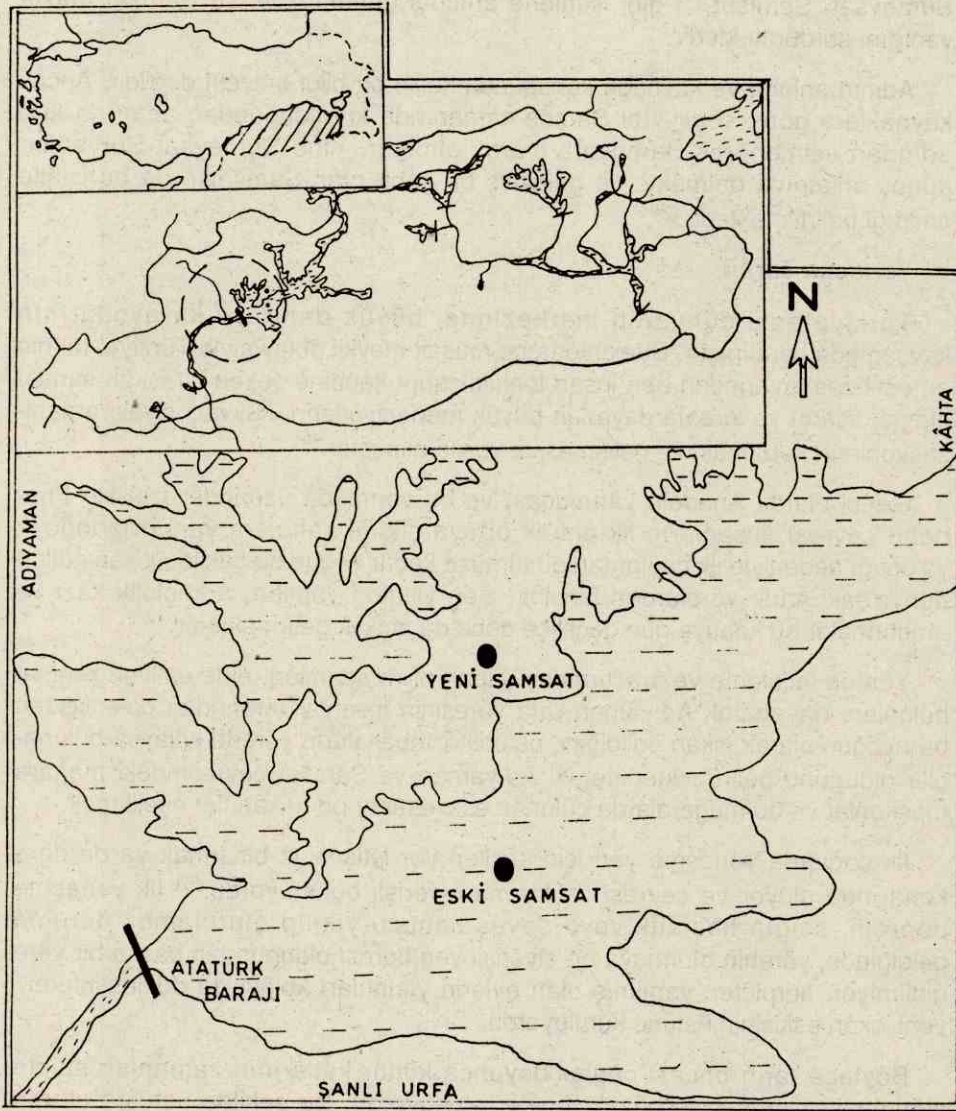
Samsat şehri (Eski Samsat), Türkiye'nin Güneydoğu Anadolu bölgesi, Orta Fırat bölümünde, Fırat nehri sağ kıyısında yer alan ve Adıyaman iline bağlı bir ilçe merkezidir.

Yeni Samsat ise, eski yerleşmenin 10 km kadar kuzeyinde yer almaktadır. Şehir Adıyaman'a 44, Urfa'ya 60 km mesafede bulunmaktadır. (Harita 1)

### **Adının Kaynağı**

Samsat şehri, tarihi süreç içerisinde bu yörede hüküm süren kavimlere ve toplumlara göre farklı isimlerle anılmış olsa da, ses benzerliği açısından birine yakın olan ismini küçük değişikliklerle günümüze kadar taşıyabilmiştir.

Şehir, Sümerler döneminde Semizata, Mısırlılar döneminde Şemsiada,



**Harita-1:** Lokasyon Haritası.

**Map-1:** Location Map.

Samsuata, Hititler döneminde Crukha (Kummuhi) ve Samusat, Roma-Bizans dönemlerinde Samosatun, Samosata, Araplar döneminde Şimsat, Şümisat, Sümeysat, Semisat <sup>(1)</sup> gibi isimlerle anılmış günümüzde ise Samsat adıyla varlığını sürdürmektedir.

Adının anlamı ve kaynağı, konusunda kesin bir bilgi mevcut değildir. Ancak kaynaklara göre, şehir kral Samos zamanında kurulduğundan adını da kral adından esinlenerek Samosata olarak almıştır. Yine Sümeysat Süryanice güneş anlamına gelmekte ve gelişmiş bir şehir olan Samsat'ın da bu isimle anıldığı belirtilmektedir.<sup>(2)</sup>

### Yerleşim Tarihi

Türkiye eski dünyanın merkezinde, büyük deniz ve karayollarının kavşağında yer almıştır. Bu son derece müsait mevkii dolayısıyla Türkiye, tarihin en eski zamanlarından beri insan topluluklarını kendine çeken bir iskân sahası olmuş, ticaret ve ziraata dayanan büyük medeniyetlerin, kuvvetli siyasi organizasyonların kurulması ve gelişmesine vesile olmuştur.<sup>(3)</sup>

Genel olarak Anadolu yarımadası ve bu yarımada üzerinde özellikle Fırat nehri çevresi, insanların ilk olarak ortaya çıktığı sahalara yani ortadoğuya yakınlığı nedeniyle ilk çağlardan günümüze kadar yoğun bir şekilde iskân edilen dünya'daki nadir yörelerden birisidir. Son yıllarda yapılan, Arkeolojik kazı ve araştırmalar bu konuya gün geçtikçe daha da açıklık getirmektedir.

Yörede inceleme ve araştırmalar yapan bilim adamları, elde ettikleri bilgi ve belgelere dayanarak Adıyaman-Urfa yöresinin insanlar tarafından paleolitikten beri yoğun olarak iskân edildiğini, paleolitik tabakaların yörede kolayca bulunabilir olduğunu belirtmektedirler.<sup>(4)</sup> Adıyaman ve Samsat çevresindeki mağara meskenler ve bu mağaralarda bulunan eski eserler bunu kanıtlar niteliktedir.

İlk çağlarda yerleşme yeri için seçilen yer istisnasız bir ırmak ya da dere kenarında oluyor ve çevresi de tarıma elverişli bulunuyordu.<sup>(5)</sup> İlk yerleşme deprem, salgın hastalık veya savaş sonucu yıkılıp oturulamaz duruma geldiğinde, yörenin oturmaya en elverişli yeri burası olduğundan başka bir yere gidilmiyor, kerpiçten yapılmış olan evlerin yıkıntıları kolaylıkla düzleştirilerek, yeni iskân eskisinin üstüne kuruluyordu.

Böylece tarih öncesi çağlar boyunca kültür katlarının zamanla üstüste yığılmasıyla topraktan büyük tepeler oluşuyordu. Bu şekilde üstüste oturan uygarlık katlarıyla tepe yükseldikçe höyüğün üstü daha çok yel alıyor, yerleşme

1- SUCU Mustafa, 1985 - Adıyaman İli ve İlçeleri - Adana - Syf. 134

2- ADIYAMAN M.Zeki, 1973 - Samsat Tarihi - Ankara - Syf:41

3- GÖNEY Süha 1987 - Türkiye Ziraatinin Coğrafi esasları, İstanbul Syf. 11

4- SUCU Mustafa 1975 - a.g.e. - Syf. 4

5- AKURGAL Ekrem 1995 - Anadolu Uygarlıkları, İstanbul - Syf. 25

daha serin oluyor ve sivrisinekler de azalıyor. Ancak yüksekliği 20-30 m'yi bulduktan sonra yerleşme alanı küçüldüğünden ve ayrıca arabalar için iniş-çıkış zorlaştığından yükselen tepeler terkedilerek yeni yerleşmelere geçiliyordu.<sup>(6)</sup>

Eski adı Samosata (Sumeysat) olan Samsat yörede tarihi en eskiye dayanan yerleşim yerlerinden birisidir. Şehir sahip olduğu coğrafi mevkii ve topografik durum dolayısıyla tarihin ilk çağlarından beri sürekli yerleşim yeri olarak kullanılmış ve önemini uzun zaman muhafaza etmiştir. Bazı kaynaklarda M.Ö. 6000 yıllarında Orta Asya'dan gelen prohititler tarafından kurulduğu belirtilmektedir.<sup>(7)</sup>

Kâhta çayı (Nymphaios) ile Göksu (singa) çayları arasındaki düzlüğün Fırat nehri kıyısındaki en geniş kesiminde yeralan ve Samsat şehrinin ilk nüvesini teşkil eden yaklaşık 50 m yüksekliğindeki Samosata höyükte yapılan Arkeolojik kazılarda 30 yapı katı tespit edilmiş ve Kalkolitik çağ (M.Ö. 5500-3000) kültürüne kadar olan zaman dilimi açığa çıkarılmıştır. Bu kazı ve araştırmalar höyüğün Kalkolitikten Roma çağının sonuna kadar büyük bir yerleşme niteliğinde olduğunu göstermektedir. Höyükte yapılan sondaj çalışmalarında en altta kalkolitik katmanlarına erişilmiş ve en üstte ise ortaçağ yapıları ortaya çıkarılmıştır.

Höyük, Fırat nehri kıyısında olması münasebetiyle su temininde sağlanan kolaylık ve hemen ırmak kenarındaki verimli tarım arazileri nedeniyle ilkçağ insanlarının yerleşme yeri seçim konusundaki kriterlere sahip görünmektedir. İlkçağda bu nedenlere dayalı olarak kurulan yerleşme, sonraki dönemlerde, antik çağ şehirlerinin karakteristik kurulma ve gelişme faktörleri sayılan, savunmaya elverişlilik, kavşak noktası olma ve önemli bir geçit yerinde bulunma gibi özelliklere sahip olması sebebiyle daha da önem kazanmış görünmektedir.

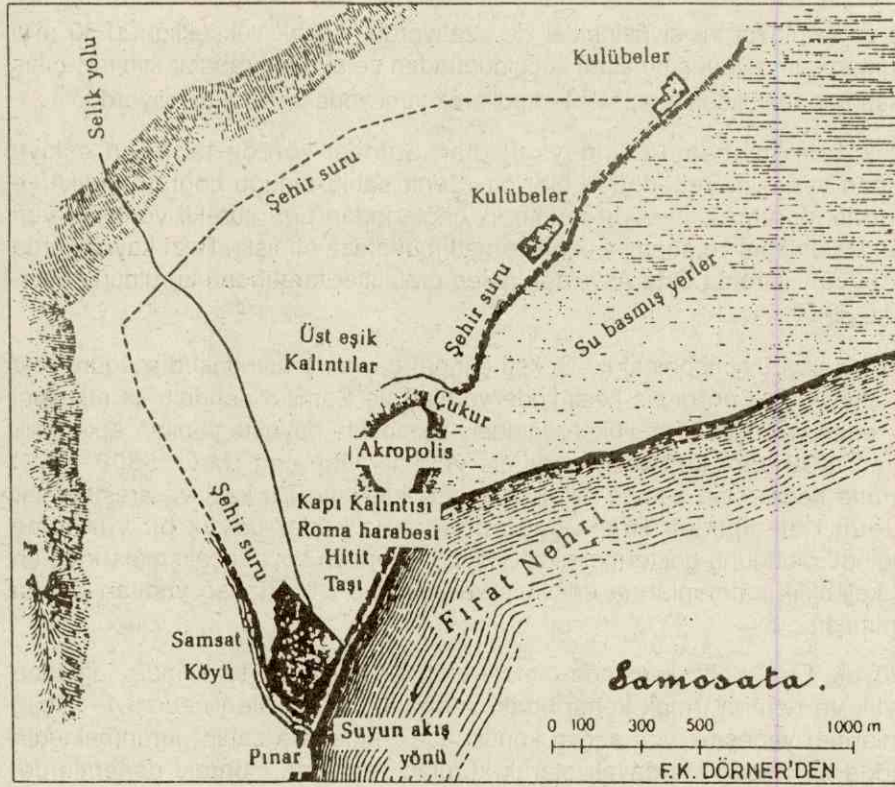
Üst yüzeyde ölçüleri; N-S doğrultusunda 280 m, E-W doğrultusunda 150 m, tabanda ise; N-S doğrultusunda 500 m, E-W doğrultusunda 300 m olan ve 50 m yüksekliğindeki samosata höyük Fırat kıyısındaki büyük düzlüğün küçük bir bölümünü oluşturmakta, 400 m kadar açığından nehir akmaktadır. Daha önceleri höyüğün eteklerinden geçtiği belli olan Fırat nehri, topografik durumun gösterdiğine göre, güneyde içeriye kadar girerek Samosata'yı yarımada durumuna sokmuştur. Bu durum höyüğe Tunç çağında (M.Ö. 3000-1200) savunması kolay bir yerleşme olanağı tanımış olmalıdır. Yamaçlardaki eğim özellikle kuzeye ve Fırat nehrine bakan güney yönde diktir. Doğu ve batı yamaçlarıysa surlarla tahkim edilmiştir. Topografik durum nedeniyle hem kendi kıyısında hem de nehrin karşı kıyısında büyük bir görüş açısına sahip olması, savunma açısından büyük bir avantaj sağlamış görünmektedir. <sup>(9)</sup> (Şekil 1)

6- AKURGAL Ekrem 1995 - a.g.e. Syf. 25

7- Adıyaman Mahalli İdareler Dergisi - 1995, Sayı. 6

8- SERDAROĞLU Ümit 1975 - Aşağı Fırat Havzasında Araşt, Ankara - Tablo 5

9- SERDAROĞLU Ümit 1975 - a.g.e. - Syf. 19



Şekil 1- Eski Samsat (Samosata) Yerleşim Krokisi.  
Figure 1- Location Sketch of Former Samsat (Samosata)

Yörenin yazılı tarihi Anadolu'nun genel yazılı tarihinin başlangıcı olan M.Ö. 2 bin'de başlar. Anadolu da bu tarihlerde kurulan ilk siyasi kuruluşlar çevresi surlarla çevrili sitelerdeki beylikler idaresidir. Bu siyasi birlikler mezopotamya'dan gelen Asur tüccarlarıyla ekonomik ilişkiler kurarlardı. İşte yöre bu dönemde Asur ticaret yolları üzerinde yer almaktadır. Yazılı kaynaklara göre yörede kurulduğu bilinen ilk medeniyet hititlere aittir.<sup>(10)</sup>

Yöre bir sınır bölgesi durumunda olduğundan M.Ö. 2000-1000 döneminde sık sık Hititler, Hurriler ve Mitanniler arasında el değiştirir.

Samsat'ın eski tarihi hakkında ilk tarihi kalıntı M.Ö. 1000 yılına ait hitit hiyeroglif kitabeli bir kabartmadır. Hitit hiyeroglifleri henüz kesin olarak çözülemediğinden kitabenin metni tam olarak okunamamakla beraber, Samsat'ın Hititler döneminde Meskun bir yer olduğunu kabul etmek mümkündür.<sup>(11)</sup> Aynı yıllarda batıdan gelen yeni kavimler zayıf düşen Hitit

10- SUCU Mustafa 1975 - a.g.e. - Adana, Syf. 4

11- DEMİRKENT Işın 1993 - İslam Ansiklopedisi, Sümeysat maddesi Cilt : 11 İst. Syf. 233

imparatorluğunun yıkılmasına sebep olurlar. Böylece prenslikler devri başlar. Küçük şehir devletleri ortaya çıkar yörede Maraş'ta Gurgum, Malatya'da ise Melid (Meliddu) adlı şehir devletleri kurulur. Aynı dönemde (M.Ö. 1000 yıllarında) Hititler döneminde yörenin adı olan Kummuhi adı altında Adıyaman yöresinde Kummuhi krallığı kurulur.

Samsat'ın yerleşim yeri olarak ön plân'a çıkması ve önem kazanması Kummuhi krallığının kurulmasıyla başlar. Çünkü; kaynaklara göre bu krallığın başkenti, krallıkla aynı adı taşıyan ve günümüzde Samsat olarak adlandırdığımız yerleşmedir. Besni ilçesi, boybey pınarında kummuhi krallığından kalma hiyeroglif bloklar çıkarılmış, bloklar üzerinde kummuhi tanrıçası kubabe'ye adanmış bir masa ve taht bulunmuştur. Samsatta bulunan staller, yazıt parçaları, VII-IX. katlardaki özenli yapılar ile yerli ve Asurlu mühürler kummuhi şehrinin başka bir yerde düşünülmemeyeceğini yeteri kadar kanıtlamaktadır. (12)

Kummuhi krallığı, Adıyaman vilayetinin tamamını Nizipten - İslahiye'ye çekilen çizginin kuzeyini ve K.Maraş doğusunu içine almakta olup, kuzeyinde Melid batı ve güneybatı'da Gurgum (Maraş), muhtemelen Sam'al (Zincirli) ve Arpad, güneyde ise Kargamış krallıklarıyla sınır komşusu olmuştur. (13)

Samsat Kummuhi krallığı döneminde sahip olduğu idari fonksiyon dolayısıyla önem kazanır ve gelişir. Bu dönemde şehir başta bakır olmak üzere gümüş ve altın eşya imalatında ileri bir seviyeye ulaşır. Şehir sınır boyunda yer aldığından sık sık akınlara sahne olur.

M.Ö. 708 yılında Kummuhi krallığının Asur kralı II. Sargon tarafından zaptedilerek Asur'a bağlı bir eyalet haline getirmesi sonucu Samsat şehri selevkos hakimiyetinin sonuna kadar bir sükunluk dönemi yaşar. Bu dönemde şehir kendisinden bahsedilmeyecek ölçüde önemsiz bir duruma düşmüş olmalıdır. (14)

Şehir sahip olduğu elverişli şartlar nedeniyle hangi devletin idaresinde bulunursa bulunsun önemli bir merkez niteliğini kaybetmemiş, sınır bölgesi olmaktan çıktığı dönemlerde önemi azalmış olsa da hiç bir zaman yokolmamıştır.

M.Ö. 69 yılında Romalıların selevkosları yenerek bölgede hakimiyet kurmalarından sonra yörede kurulan Kommagene krallığıyla birlikte, Samsat şehri tarih sahnesinde tekrar ön plân'a çıkar. Şehir yeni kurulan krallığın idari merkezi olarak seçilince eski önemine tekrar kavuşur. Bu idari nitelik şehirde hızlı bir gelişmenin ortaya çıkmasına da zemin hazırlar.

Kommagene krallığı, I. Mithradates Kallinikos tarafından bağımsız bir krallık olarak kurulmuştur. Bu krallık döneminde de yöre devamlı olarak büyük güçler

12-13- ÖZGÜÇ Nimet 1987 - Samsat Mühürleri - Ankara, Syf. 435

14- DEMİRKENT Işın 1993 - a.g.e. Syf. 235

arasında çekişme konusu olur. Krallık, I. Mithradates Kallinikos'un oğlu I. Antiochos Epiphenes zamanından (M.Ö. 62-32) genişlemiş ve ün kazanmıştır. Bu dönemde krallığın hükümdarlık sahası toros dağları ile Fırat nehri arasını kapsamaktadır. Yöre helenistik ve Roma çağlarında da Kommagene bölgesi olarak adlandırılıyordu. (Harita 2)

Kommagene kralı III. Antiochos'un M.S. 17 yılında ölümü üzerine yöre toprakları Roma imparatorluğunun Suriye eyaletine bağlanır. Roma imparatoru Caligula M.S. 38 yılında son kralın oğlu IV. Antiochos'u tekrar Kommagene krallığının tahtına oturtursa da kısa bir süre sonra onu tahttan indirir.

Samsat bu dönemde Aşağı ve Yukarı şehir olmak üzere iki ana bölümden oluşmaktadır. 80 hektarlık bir alan kaplayan eski yerleşme alanı, yer yer uzunluğu 3 km, yüksekliği 5 m'ye varan ve şehrin gelişim sürecine bağlı olarak iç içe geçmiş üç sur kuşağıyla çevrelenmiştir.

Akrapol Fırat Nehrinin hemen kıyısında yer almakta aşağı şehir ise kuvvetli surlarla çevrili bulunmaktadır. Şehrin Nekrapol'ü (mezarlık) ise çok kesin olmakla birlikte sur dışında ve kuzey kesimde olmalıdır.<sup>(15)</sup> Çünkü Kilisan (sütbulak) köyüne giden yolun geçtiği yüksekçe düzlükte kayaya oyulmuş mezarlar bulunmaktadır. Sayıları pek fazla olmayan bu kalıntılar belkide kentin ana mezarlığının bir parçasıdır. Ancak Samsat gibi büyük bir şehrin mezarlığı kuşkusuz bu kadar küçük olmamalıdır. Osmanlı dönemi mezarlığı ise höyüğün kuzey etekleri ile kuzey şehir surları arasındaki alanda yer almaktadır.

Böyle bir şehrin su ihtiyacını höyüğün yakınındaki mevcut pınarlardan sağlamak olanaklı görünmüyor, şehir suyu Kâhta çayı üzerindeki Halillan mevkii'ne kadar dağ sırtlarını takiben Fırat nehrine paralel olarak devam ettirilen su kanalları yoluyla sağlanmıştır. Şehre 40 km uzaklıktaki kaynaklardan yer yer su kemerleriyle düzenlenen bir su şebekesi kurulduğu görülmektedir. Bu şebekenin kalıntılarını Fırat'ın kuzey kıyısı boyunca doğuya doğru Kalayun'un doğu eteklerindeki Aşutik deresine kadar izleme olanağı vardır. Moloz taşı ve kireç harcıyla örülen su kemerleri dere yataklarında köprü gibi kullanılacak kadar geniş tutulmuştur. Fakat zaman zaman halkın Fırat nehri suyunu kullandığı da belirtilmektedir.<sup>(16)</sup>

Kommagene krallığı M.S. 72 yılına kadar varlığını sürdürür ve Samsat şehri bu tarihe kadar başkent olarak kalır. Bu tarihten sonra Kommagene bölgesi Roma İmparatorluğunun Suriye Eyaleti sınırları içinde yer alır.

İdari merkez fonksiyonu'nu yitiren Samsat, bundan sonra yeni bir nitelik kazanarak önemini devam ettirir. M.S. 72 yılında XVI. Roma lejyonu (Legio Flavia-Askeri Birlik) Samsat şehrinde üslendirilir ve Vespasianus tarafından adeta yeniden inşa edilerek şehir Askeri bir merkez konumuna getirilir.<sup>(17)</sup>

15- SERDAROĞLU, Ümit 1975 - a.g.e. - Syf. 19

16- 17- SERDAROĞLU Ümit 1975 - a.g.e. - Syf. 20





Roma İmparatorluğunun yöreye hakim olduğu dönemde yöre Roma ile Persler arasında sınır bölgesi teşkil ettiğinden sürekli çekişmelere sahne olur ve askeri önemini arttırır. Yöreye ve özellikle Samsat'a çok miktarda Lejyonerler yerleştirilir, yine bu nedenle önemli askeri amaçlı yollar inşa edilir.

M.S. 100'lü yıllar Samsat'ın kültür tarihi açısından önemli bir tarihtir. Çünkü Samsat bu dönemde önemli bir ilim ve kültür merkezi durumuna gelir. Ünlü bilgin Lukianus Samsat'ta doğar. (M.S. 125), Lukianus, imparator Hadrianus devrinde Samosata'da fakir bir babanın oğlu olarak dünyaya gelmiş. Felsefe ve hitabet eğitimi görmüş, gezgin bir bilgin olarak dünyayı dolaşmış. Atlantik kıyılarına kadar ulaşmış ve uzun bir süre Atina'da yaşamış, daha sonra Mısır'a yerleşerek 83 eser yazmıştır. Yazılarını çok renkli, sanat, edebiyat ve felsefe konularıyla, büyük devlet adamlarının karakterlerini, fikirlerini, eksik taraflarını gösteren cümlelerle zenginleştirmiş olması onu Roma imparatorluğunun en nükteli, en zeki ve en çok sevilen yazarı yapmıştır.<sup>(18)</sup>

Roma egemenliğinde bulunduğu dönemde şehrin nüfusu 50.000'i bulur. Fırat nehri üzerine ahşap bir köprü kurulur. Kuzey-Güney ve Doğu-Batı istikametindeki yolların kesişme noktası özelliğini sürdürür. Gelişen askeri ve ticaret yolları üzerinde önemli bir nokta konumuna gelir.

W.M. Ramsay<sup>(19)</sup> Anti torosları aşan Roma yollarından bahsederken, Ammianus'un Cappadica'dan hareketle Melitene (Malatya), Lacotena ve Samosata'yı (Samsat) geçip Fırat nehrini aşarak Edessa (Urfa)'ya geldiğini belirtir.

Roma döneminde doğu sınırlarını Fırat nehrine doğru muhafaza eden Askeri yolların merkezi Melitene (Malatya) idi. Bu yol şebekesi;

1- XV. Lejyon karargahı olan Satala'dan, Melitene (Malatya)'ye.

2- Melitene'den, Arabissos (Elbistan)'u geçerek Kokussos (Göksun)'a.

3- Yine Melitene'den Fırat nehri boyunca Samosata (Samsat)'ya

4- Kokussos (Göksun)'tan Ariarathaia (Pınarbaşı) üzerinden sebasteia (Sivas)'ya

5- Sebasteiadan Hallys (Kızılırmak)'in doğu sınırı boyunca devam edip Salata'ya olmak üzere 5 ana yoldan oluşuyordu.

Bu ana yol şebekeleri arasında da;

a- Arabissos (Elbistan)'tan - Sebasteia (Sivas)'ya.

b- Melitene'den - Sebasteia'ya

18- AKURGAL Ekrem, 1995, a.g.e. Syf. 533.

19- RAMSAY W.M. 1960 Anadolunun tarihi coğrafyası İstanbul, Syf. 305

c- Karsaga'dan - Nikopolis'e giden ara yollar vardı. Ancak bu şebeke üzerinde, Torostan Kommagene'ye açılan ve Samsat'ı önemli kılan iki boğazdan biri olan, Melitene (Malatya) - Perre (Adıyaman) - Samosata (Samsat) hattıdır. Diğer geçit ise Arabissos (Elbistan)'tan - Germaniceia (Maraş)'ya açılan hattır. (Harita 3) Yine Roma döneminde, biri Samosata'dan (Samsat) diğeri Doliche (Dülük) ve Zeugma (Belkıs)'dan geçmek üzere, Germaniceia'dan Fırat ve Edessa (Urfa)'ya iki önemli yol inmektedir.<sup>(20)</sup> (Harita 2)

Fırat nehrinin bu kesimde kolay geçit vermesi dolayısıyla şehir hemen her dönemde önemli askeri ve ticari yolların kavşak noktası durumuna gelmiş, bu özelliği tarih boyunca Samsat'a büyük gelir kaynağı teşkil etmiştir.

Yöreyle birlikte Samsat şehri, zaman zaman Perslerle Romalılar arasında el değiştirmiş olsada M.S. 395 yılına kadar Roma'nın egemenliğinde kalır. Roma imparatorluğunun parçalanarak ikiye ayrılmasından sonra Samsat Doğu Roma (Bizans) sınırları içinde kalır. Şehir Araplarla Bizans arasında sınır oluşturduğundan tekrar önem kazanır. Şehir sık sık Arap akınlarına sahne olur ve el değiştirir. İmparator Justinien VI. yy'da Samsat kalesini tamir ve takviye ederek Arap akınlarına karşı korumaya çalışır.<sup>(21)</sup> Bizans döneminde şehir, başlangıçta Fırat daha sonraları Likandos Theması içinde yer alır.

İmparator Zeno (M.S. 479-491) döneminde Samosata bir piskoposluk merkezi olur ve dini açıdan önem kazanmaya başlar.<sup>(22)</sup>

Hız. Ömer zamanında (M.S. 634-644) şehir müslümanların eline geçer ve şimsat, şümisat adlarıyla anılır. (M.S. 638)

Şehir M.S. 701'den 1071 yılına kadar pek çok defa el değiştirir. 1071 Malazgirt zaferiyle bütün Anadolu ile birlikte yöre de Türklerin eline geçer. Ancak yine de yörede hakimiyet kurmaya çalışan topluluklar arasında sık sık el değiştirir.

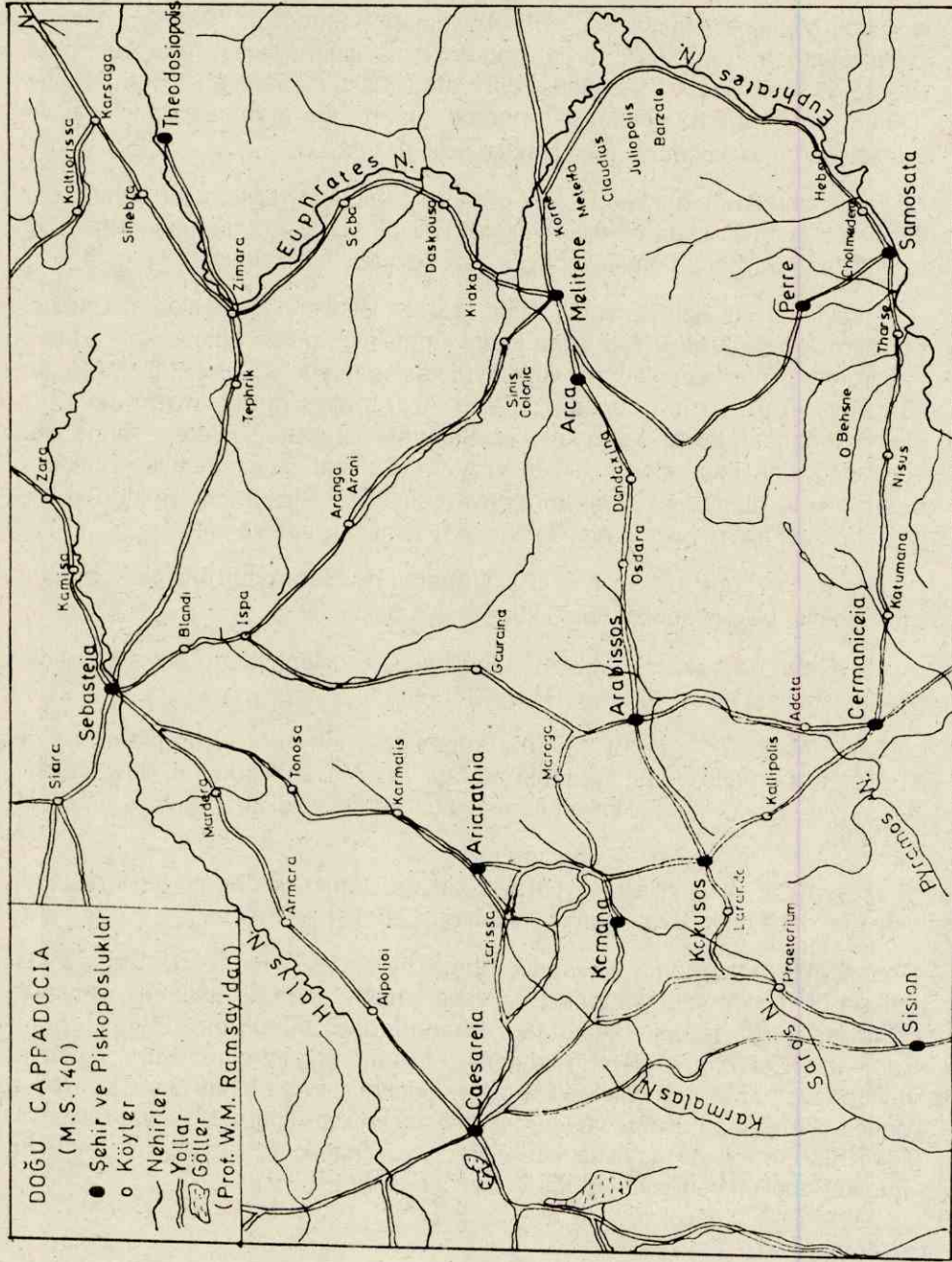
M.S. 1239-1240 yıllarında yöreyle birlikte Samsatta önemli bir toplumsal olay meydana gelir. Baba İshak ayaklanması adı verilen bu olay;

Selçuklu hükümdarı IV. Gıyaseddin Keyhüsrev döneminde Baba İlyas adında bir Türkmen şeyhi tarikat kurar ve İshak adında bir adamını Samsat'a gönderir. Baba İshak Samsat'ta Türkmenlerden büyük bir kuvvet toplar. Samsat'ın Kefersut (Keferdiş) köyünde başlatılan isyan süratle tüm çevreye yayılır. İsyân sırasında çok sayıda insan öldürülür. Baba İshak Samsat, Hısn-ı Mansur (Adıyaman) Kâhta ve Gerger'i ele geçirdikten sonra, Malatya, Sivas ve Tokat üzerinden Amasya'ya kadar ilerler. Daha sonra büyük bir Selçuklu ordusu Babailerini yenilgiye uğratarak isyanı bastırır.

20- RAMSAY W.M. 1960 a.g.e. Syf. 309

21- ÖZGÜÇ Nimet 1986 Sümeyyatı definesi Ankara, Syf. 444

22- SERDAROĞLU Ümit, 1975, a.g.e. Syf. 21



Harita-3: Doğu Kapadokya Yol Şebekesi.  
Map-3: East Capadocia Roads Network.

Ölçekte  
Mil 10 5 0 10 20 30 40 Mil

Şehir, 1392'de Yıldırım Beyazıt tarafından Osmanlı devletine bağlanır. 1461 yılında Timur tarafından tahrip edilir. 1516'da Yavuz Sultan Selim tarafından tekrar ele geçirilerek Osmanlı İmparatorluğu'nun sınırlarına dahil edilir.

Şehir, bu tarihe kadar kendisine önem kazandıran, sınır şehri olma özelliğini yitirir. Bu durum şehrin parlak tarihinde sonun başlangıcıdır. Bu tarihten sonra yol güzergahlarının değişmesiyle sapa bir mevki'de kalan yerleşme gerilemeye başlar ve küçük bir kasaba görünümü alır. Osmanlı döneminde, Mamurat-ül Aziz (Elazığ) vilayetinin Malatya Sancağının, Hısn-ı Mansur (Adıyaman) kazasına bağlı bir nahiye merkezi olur.<sup>(23)</sup> Cumhuriyet döneminde esas faaliyetin tarım olduğu küçük bir kasaba niteliğinde, 1954 yılına kadar Adıyaman kazasına bağlı bir nahiye merkezi olarak varlığını sürdürür.

Adıyaman'ın 1954 yılında il merkezi olması dolayısıyla, Samsat ilçe merkezi haline getirilerek bu il merkezine bağlanır. Ancak mevcut konumu nedeniyle bu idari hüviyet şehrin gelişmesine fazlaca katkıda bulunamaz. 1987 yılında Atatürk barajı sularının yükselmesiyle birlikte binlerce yıllık tarihe sahne olan höyük ve kasabayla birlikte bütün bir tarih de sular altına gömülmüştür.

Halen Adıyaman iline bağlı 9 İlçeden birinin merkezi olan yeni Samsat'a 15 köy bağlı bulunmakta ve bu yerleşmelerde 11.451 kişi yaşamaktadır.

#### **Samsat'ın Yerdeğiştirme Olayı**

Şehir İskânı'nın hâlâ hızla devam ettiği ve yeni şehir merkezlerinin ortaya çıkıp büyüdüğü memleketimizde, geçmişte büyük önem arzemiş ve üst düzeyde gelişme göstermiş olan bazı şehirler de sönmüş ve önemlerini yitirmekte, zaman zaman da yer değiştirmektedir. Bu yerdeğiştirme olayı geçmişte var olduğu gibi günümüzde de devam etmekte ve Yeryüzündeki coğrafi şartların değişmesine paralel olarak da devam edecektir.

Bu bölümde, geçmişte çok önemli bir yerleşme niteliğinde olan Samsat'ın yerdeğiştirme olayı üzerinde durulacaktır.

Türkiye'deki şehirlerin yer değiştirmesi çeşitli faktörlere dayalı olarak gerçekleşmektedir. Bu faktörler beşeri faaliyetler neticesinde oluşabildiği gibi doğal olaylar neticesinde de meydana gelebilmektedir.

Geçmişte, korunma amacıyla yüksek bir alana kurulan şehirler bu endişenin ortadan kalkmasıyla yamaçlara ve ovaya doğru inmekte ve bu suretle yerdeğişikliği hasıl olmaktadır. (Tralles-Aydın)

Ekonomik nedenlere dayalı olarak şehirlerin yerdeğiştirmesi sık sık gerçekleşmektedir. Bir dönem önemli olan ticaret yollarının başka bir dönem önemini yitirmesi sonucu şehirler yol ağına göre yerdeğiştirmekte, (Harpüt-Elazığ) veya

bir maden cevherinin bulunması ve işlenmesi sonucu gelişen şehirler, maden'in tükenmesiyle fonksiyonunu yitirmekte ve başka bir alana taşınmaktadır. (Eski Gümüşhane - Yeni Gümüşhane)

Bir yerleşim alanına büyük miktarda askerin yerleştirilmesi, ya da bir savaş sonrası oturulamaz hale gelen şehirde halkın başka bir alana taşınması da yerdeğiştirmeye yol açan sebeplerden biridir. (Eski Malatya - Yeni Malatya)<sup>(24)</sup>

Beşeri faktörlerin yanısıra, başta depremler olmak üzere, alüvyonlaşma, akarsu ve göl sularındaki seviye değişiklikleri gibi doğal faktörler de şehirlerin yerdeğiştirmesine yol açabilmektedir.

Türkiye hareketli fay hatları üzerinde bulunduğundan sık sık sarsıntılara maruz kalmakta ve bu sarsıntılardan fazlaca zarar gören şehirler yerleşim alanlarını değiştirme durumunda kalmaktadır. (Eski Erzincan - Yeni Erzincan)

Önemli bir liman yakınında kurulan ve limana bağlı olarak gelişen şehirler Liman'ın alüvyonlaşma neticesinde işlevini yitirmesiyle yeni bir alana taşınmak zorunda kalmaktadır. (Efes - Ayasulug) Yine akarsu, sel suları, yağışlar ve dip kaynakları yoluyla beslenen göllerin, su seviyelerinde zaman zaman yükselmeler meydana gelmektedir. Bu sebeple göl kenarındaki yerleşmeler su baskını endişesiyle yer değiştirmektedir. (Eski Erciş - Yeni Erciş)<sup>(25)</sup>

Genel anlamda hadise, bir yerleşmenin yer değiştirmesidir. Ancak bu hadiseyi oluşturan etkenler oldukça farklı kaynaklara dayanmaktadır.

Çalışmamızın konusunu teşkil eden Samsat'ın yerdeğiştirme olayına baktığımızda, daha önce bahsedilen faktörlerin dışında ve farklı olarak yeni bir faktörün karşımıza çıktığını görmekteyiz.

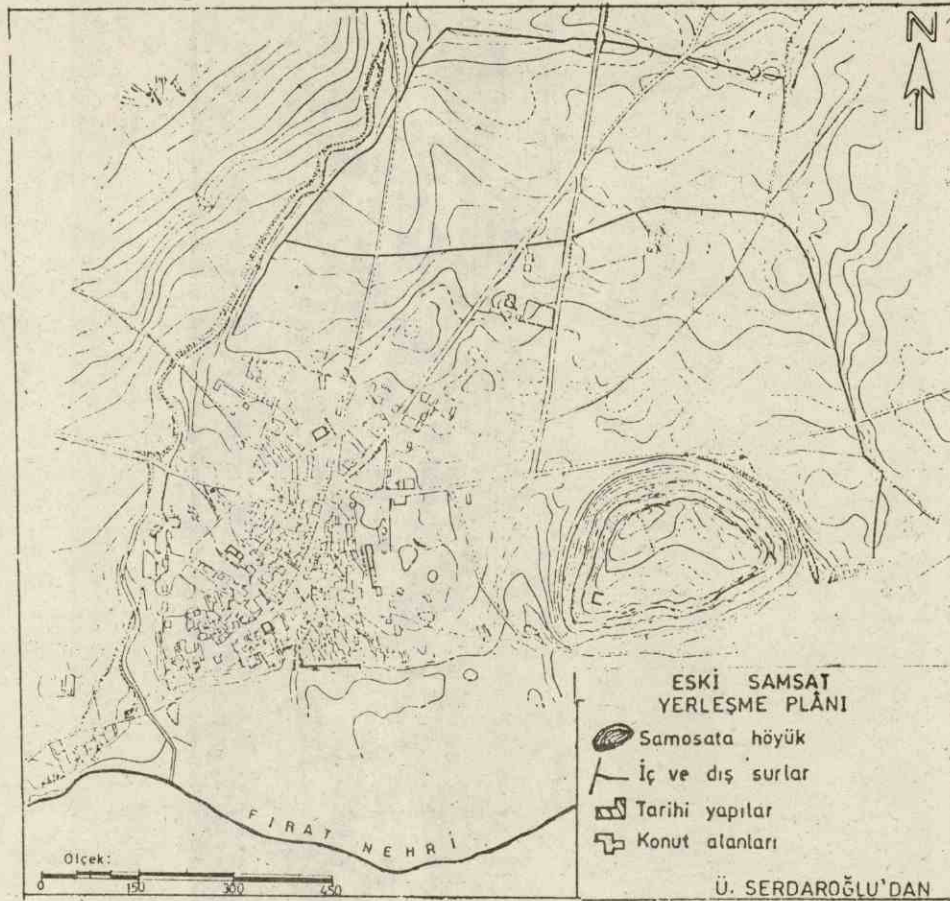
Samsat'ın yerdeğiştirmesine yol açan sebep baraj gölü sularının yükselmesiyle ilgilidir. Ancak bu yükselme daha önceki örneklerde olduğu gibi doğal nedenlerle değil tamamen suni yoldan gerçekleşen bir su seviyesi yükselmesidir. Şöyle ki; dünyanın sayılı, Türkiye'nin en büyük entegre projesi olan Güneydoğu Anadolu projesi (G.A.P.) kapsamında yapımı gerçekleştirilen Atatürk barajının su toplama havzasında suların yükselmesi sonucu Fırat nehri vadisinde yerleşik bulunan Samsat sular altında kalmış ve yerdeğiştirme zorunluluğu ortaya çıkmıştır. (Şekil 2)

Fırat nehri sularının suni yoldan durdurulmasına dayalı olarak gerçekleşen su seviyesi yükselmesi ve buna bağlı olarak meydana gelen yerdeğiştirme; "Baraj yapımı faktörüne bağlı yerdeğiştirme" olarak tanımlanabilir.

Günümüzde sulama ve enerji ihtiyacını karşılamaya yönelik hızla ve büyük çapta barajlar kurulduğu, gelecekte de bu çalışmaların devam edeceği

24- TUNCEL Metin 1974 Türkiye'de yerdeğiştiren şehirler hakkında bir ilk not. İstanbul Syf. 124

25- TUNCEL Metin 1981 Türkiye'de doğal olaylar sonucunda yerdeğiştiren kentler İstanbul Syf. 116



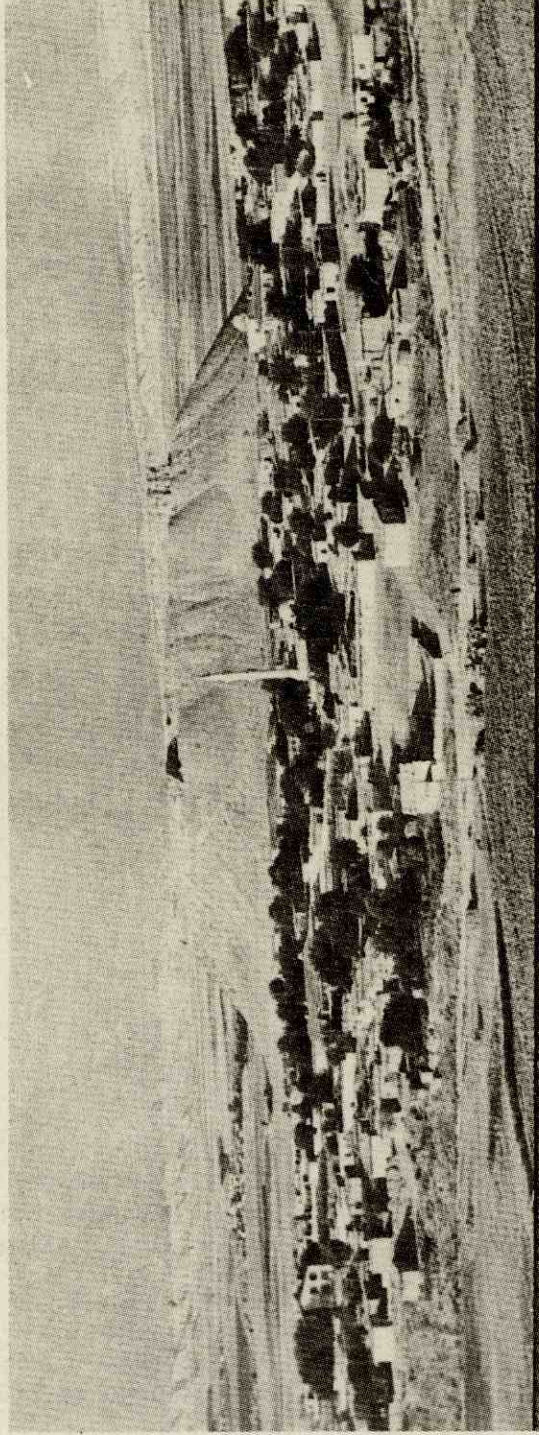
Şekil 2- Eski Samsat Yerleşme Plânı.

Figure 2- Location Plan of Former Samsat.

gözönüne alındığında, bu faktöre bağlı olarak gerçekleşen yerdeğişirmelerin sık sık karşımıza çıkacağı söylenebilir.

Burada dikkati çeken bir başka husus daha önce söz edilen yerdeğişirmeye neden olan faktörlerin hemen tümüne, Samsat'ın tarih boyunca zaman zaman maruz kalmasıdır. Ancak bütün bu faktörler şehrin yerleşme alanını değiştirecek ölçüde etkilememiş. Baraj kapaklarının kapatılmasıyla biriken sular şehrin yerdeğişirmesine kaçınılmaz bir son hazırlamıştır.

Fırat nehri kıyısındaki düzlüğün nehre yakın olduğu noktada ve batı köşesinde yer alan Samsat'ta eski yerleşim yeri olan büyük höyük ve batısına doğru gerçekleşen yerleşim, bir bölümüyle kuzeybatısındaki yüksek düzlüğün eteklerine yaslanmıştır. (Resim 1) Genellikle anayolun iki yanında bir plân'a



**Fotoğraf 1-** Eski Samsat'ın Genel Görünüü.  
**Photo 1-** General Outlook of Former Samsat.



bağlı kalmaksızın gelişme gösteren yerleşme, bahçeli ve çoğunlukla düz damlı konutlardan oluşmaktaydı. (Resim 2)

Yerleşme, doğu, batı ve güneyden Fırat kıyısında bulunan ovalık alan ile çevriliyken, kuzey ve kuzeybatıdan yüksek düzlük alanıyla sınırlanmaktadır.

Denizden 420 m yükseltide yerleşik bulunan eski Samsat Atatürk barajında su toplanmasıyla 05.03.1988 tarihinde tahliye edilerek tamamen boşaltılmış 21.04.1988 tarih ve 3433 sayılı kanunla şehir yeni yerine nakledilmiştir. (Resim 3)

Samsat'ın yeni yerleşim alanı için ise eski yerleşim yerine göre 10 km kuzeyde ve Örentaş ile Yarımbaş köyleri arasında, 611 rakımlı kösehasan tepesinin batısında yeralan yaklaşık 1000 dekarlık düzlük alan uygun görülmüştür. Altyapı çalışmalarının devam ettiği sırada, yerleşme 1988 yılında tahliye işlemlerine kadar işlevini eski yerinde sürdürmüştür. Tahliye işlemleri bir ay içinde tamamlanmış ve yerleşme yeni yerine taşınmıştır. Samsat'la birlikte sular altında kalan köylerin bir kısmı daha yükseğe alınırken (Tepeönü, kavanoluk, kumluca) bir kısmı da dağılarak diğer yerleşim birimlerine eklenmiştir. (Sütbulak, Balcılar) (Harita 4).

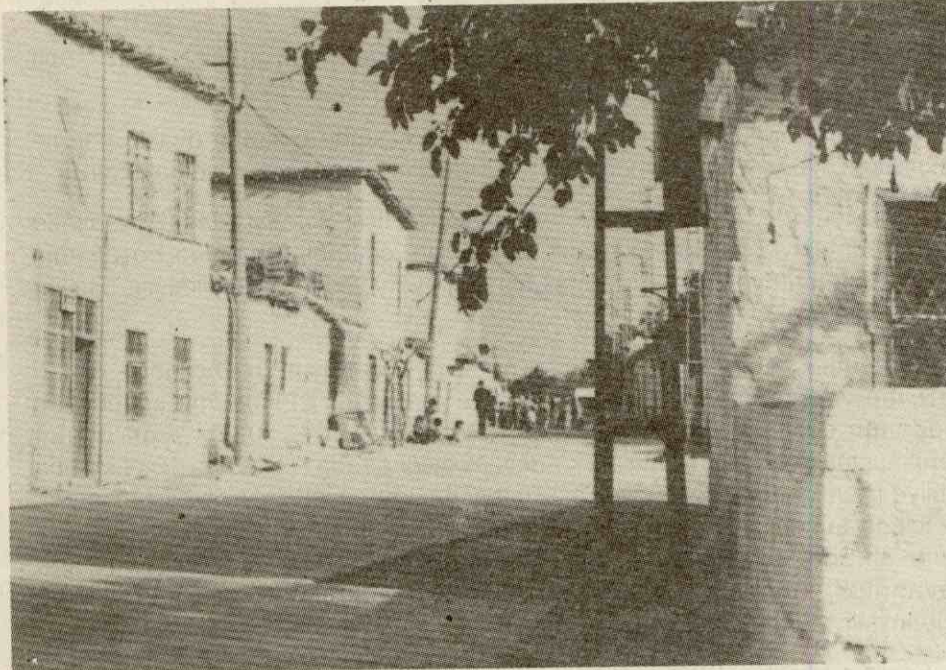
Eski Samsat'tan yeni yerleşim yerine yerleşmek isteyen ailelere konut ve arsa sahibi olma imkânı sağlanmış, makul fiyatlarla arsa ve ev talebi karşılanmaya çalışılmıştır. Taşıma için belediye ve idari birimler tarafından araç sağlanması yoluyla halka yardımcı olunmuştur.

Ancak eski Samsat'tan bütün yerleşik halk Yeni Samsat'a taşınmamış, ailelerin % 30-40 civarındaki bir bölümü yeni Samsat'a yerleşirken diğer kesimi, başta Adıyaman il merkezi olmak üzere, Kâhta, Gölbaşı, Adana ve Mersin'e göçetmeyi tercih etmişlerdir.

Eski yerleşim alanı şu an tamamen sular altında kalmış bulunmaktadır. İlçe halkının taşınırken mevcut meskenlerde işe yarar malzemeyi de beraberinde götürmek istemesi sonucu yerleşme tamamen bir harabe şehir görünümü almıştır. (Resim 4)

Yeni Samsat tamamen modern görünümlü bir yerleşme niteliğindedir. Düzenli konut sahaları park alanları, şehir içi yol ağı ve modern idari binalarıyla düzenli bir yerleşme görünümündedir. (Resim 5-6)

İmar plânı ve altyapı tesisleri açısından tahmini 2026 yılına kadar tüm ihtiyaçlara cevap verecek nitelikte düzenlenmiştir. Şehirde kanalizasyon ve arıtma tesisi bulunmaktadır. İmar plânına uymayan herhangi bir yapı ve gecekondular sorunu sözkonusu değildir. (Şekil 3)



**Fotoğraf 2-** Eski Samsat'tan Bir Görünüş.  
**Photo 2-** A Landscape of Former Samsat.



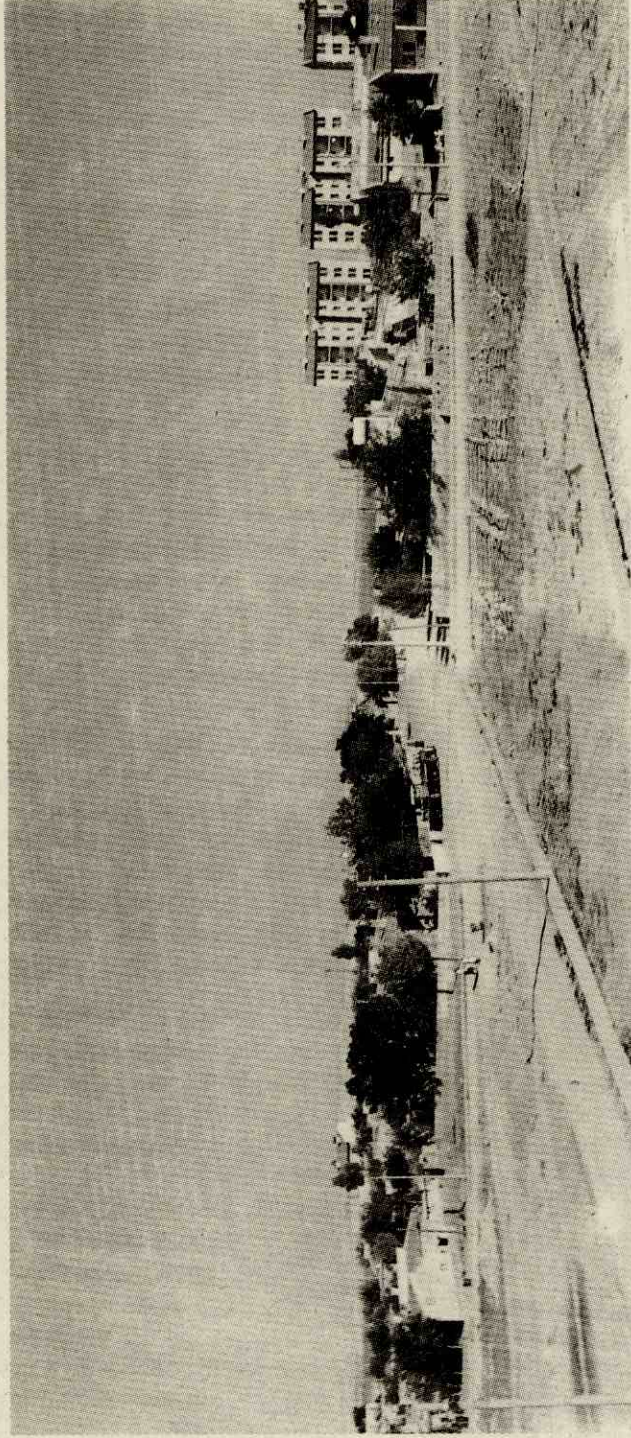
**Fotoğraf 3-** Suyun Yükselmesi ve Samsat.  
**Photo 3-** Water Tide and Samsat.



**Fotoğraf-4:** Tahliye Esnasında Eski Samsat'tan Bir Görüntü.  
**Photo-4:** A View of Former Samsat at Water Tide.



**Fotoğraf-5:** Yeni Samsat Adliye ve Hükümet Binaları.  
**Photo-5:** Palace of Justice and Government of New Samsat.

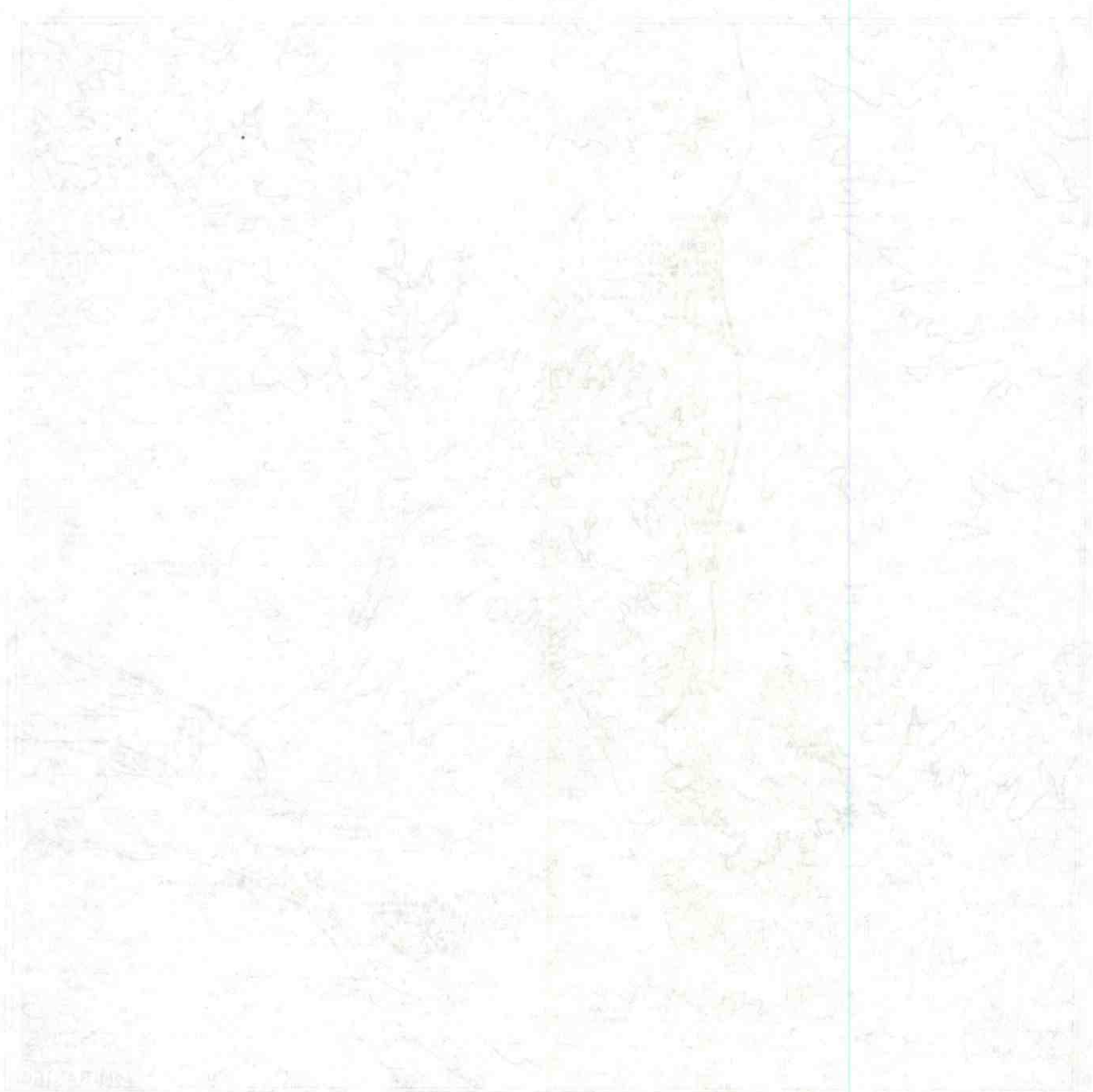


Fotoğraf 6- Yeni Samsat'tan Bir görünüş.  
Photo 6- A Landscape of New Samsat.

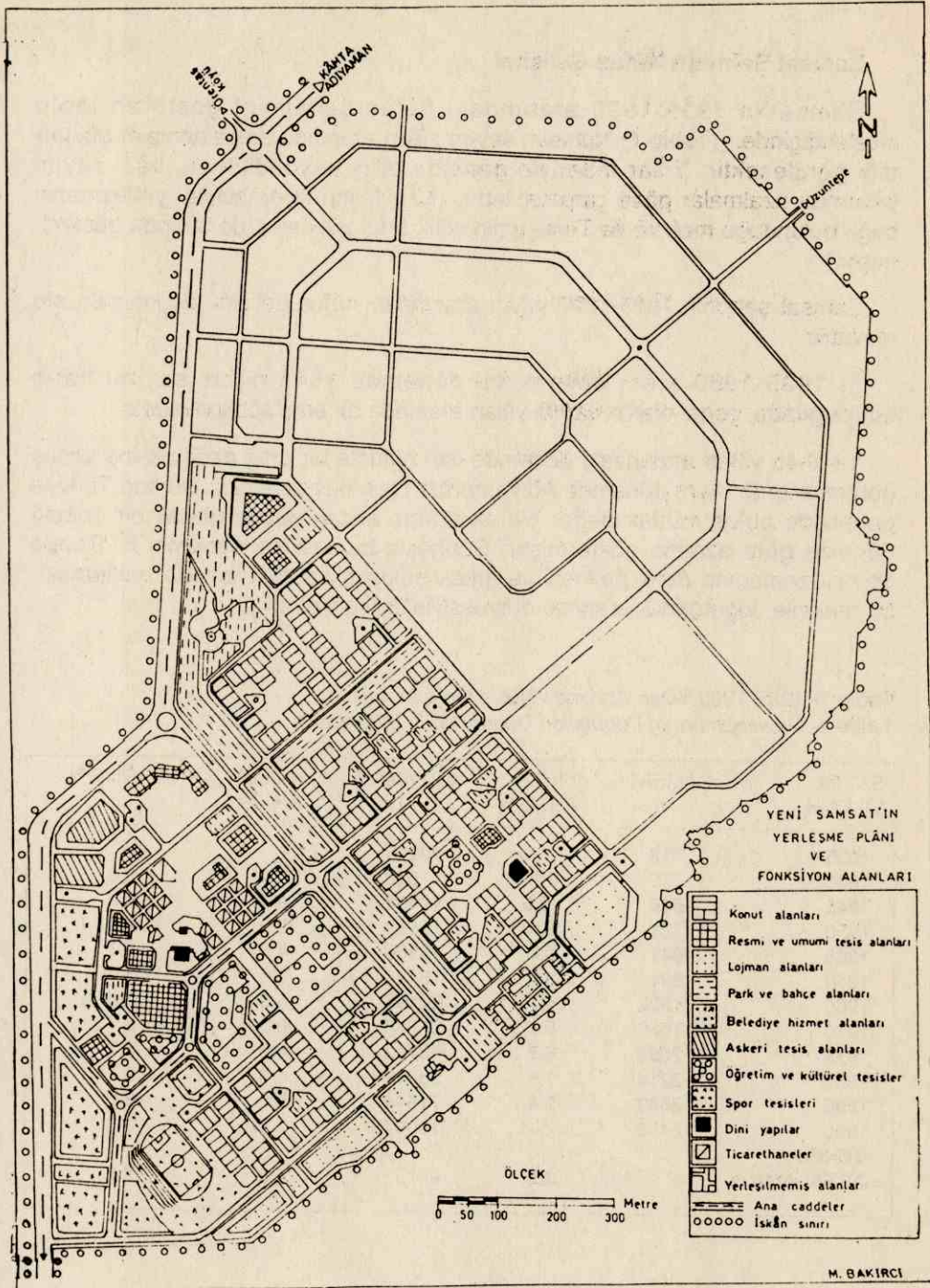


Harita 4 : Eski ve Yeni Samsat Yerleşim Alanları.

Map 4 : Former and New Location Regions of Samsat.



Map of the ...  
 ...  
 ...



Şekil-3: Yeni Samsat Yerleşme Plâni ve Fonksiyon Alanları.  
Figure-3: Location plan and Functional Areas of New Samsat.

### Samsat Şehrinin Nüfus Gelişimi

Samsat'ın 1935-1990 arasındaki nüfus gelişimini gösteren tablo incelendiğinde. (Tablo 1) Nüfusun sayım yılları arasında dalgalanmalar gösterdiği görülecektir. Yıllar itibariyle genelde artış kaydedilirken, bazı sayım yıllarında azalmalar göze çarpmaktadır. (Karşılaştırma amacıyla, yerleşmenin bağlı bulunduğu merkez ile Türkiye'nin yıllık artış yüzdeleri de tabloda gösterilmiştir.)

Samsat şehrinin 1935-1990 yılları arasındaki nüfus gelişimi üç kısımda ele alınabilir.

a) 1935-1960 arası dönem; bu dönemde 1945 nüfus sayımı hariç tutulduğunda, genel olarak sayım yılları arasında bir artış sözkonusudur.

1940-45 yılları arasındaki dönemde ise, nüfusta bir artış değil aksine azalış görünmektedir. Aynı dönemde Adıyaman'da da nüfus azalması olurken Türkiye genelinde nüfus mutlak değer olarak artmış ancak yüzde olarak bir önceki döneme göre azalma göstermiştir. Şüphesiz bu azalma dönemin II. Dünya Savaşı zamanına denk gelmesi ve erkek nüfusun askeri hizmette bulunması, bu nedenle doğurganlık oranının düşmesiyle ilgili olmalıdır.

**Tablo 1-** 1935-1990 Yılları Arasında Nüfus Gelişimi.

**Table 1-** Development of Population During 1935-1990 years.

SAYIM YILLARI	SAMSAT	YILLIK ARTIŞ%	ADİYAMAN	YILLIK ARTIŞ %	TÜRKİYE %
<b>1935</b>	<b>713</b>	-	<b>10299</b>	-	-
1940	776	1.8	11522	2.4	2.0
<b>1945</b>	<b>640</b>	<b>-3.5</b>	<b>10192</b>	<b>-2.3</b>	<b>1.0</b>
1950	721	2.5	11633	2.8	2.3
<b>1955</b>	<b>841</b>	<b>3.3</b>	<b>13966</b>	<b>4.0</b>	<b>2.3</b>
1960	991	3.6	16487	3.6	3.0
<b>1965</b>	<b>1222</b>	<b>4.7</b>	<b>22153</b>	<b>6.9</b>	<b>2.6</b>
1970	1569	5.7	31263	8.0	2.7
<b>1975</b>	<b>2083</b>	<b>6.7</b>	<b>43782</b>	<b>8.0</b>	<b>2.7</b>
1980	2214	1.3	53219	4.3	2.1
<b>1985</b>	<b>2643</b>	<b>0.4</b>	<b>71644</b>	<b>6.9</b>	<b>2.6</b>
1990	2458	-1.4	100045	7.9	2.3
<b>GENEL ORTALAMA %</b>	-	<b>2.3</b>	-	<b>4.8</b>	<b>2.3</b>



b-) 1960-1975 yılları farklı bir dönem olarak ele alınabilir. 1960 yılında Samsat'ın ilçe merkezi konumuna getirilmesi sonucu idari görev alanı genişlemiştir. Bu idari görev Samsat'ta yüksek oranda bir nüfus artışına

yolaçmış, şehir 1965 sayım döneminde ilk defa bin nüfusun üzerine çıkmıştır. (1222) Bu durum her yıl % 1 oranında artarak 1975 dönemine kadar devam etmiştir.

Belirtilen yıllar arasında Adıyaman'da da yüksek oranda bir nüfus artışı yaşanmıştır. Adıyaman'ın il merkezi niteliği kazanması, yerleşmenin nüfusunda hızlı bir artışa yolaçmıştır.

c-) Samsat'ın nüfus gelişim sürecinde ayırdedilebilecek üçüncü bir periyod ise, 1975-1990 yılları arasındadır. Bir önceki dönemin aksini, bu dönemde nüfus artış oranında büyük bir düşüş görülmektedir. Özellikle 1980 yılı ve sonrası, ilçenin baraj suları altında kalmasının kesinleşmesi, şehri bir nüfus cazibe merkezi olmaktan çıkarmış, ilçeden yoğun bir göç yaşanmış, 1990 sayımında ise nüfus mutlak değer olarak da azalmıştır. (Yıllık % -1.4) Bu dönemde Adıyaman'da nüfus artışının devam ettiğini müşahade ediyoruz. Özellikle 1985 ve sonrası dönemde Samsat ilçesinden Adıyaman şehir merkezine yoğun göç olması şehrin nüfusunun artmasında en önemli etken olmuştur. Adıyaman 1990 sayımında ilk defa 100.000'i aşmıştır. (1990-100.045)

1935-1990 yılları arasındaki yıllık nüfus artış oranları genel toplamına bakıldığında, Türkiye'nin yıllık ortalama % 2,3. Samsat yıllar itibarıyla dalgalanmalar olmasına rağmen, Türkiye genel ortalamasıyla aynı ve yıllık % 2,3'tür. Ancak Adıyaman'da durum farklılık göstermektedir. İl merkezi, aynı yıllar arası yıllık ortalama % 4,8'lik değerle Türkiye ortalamasının çok üzerindedir. Önümüzdeki dönemlerde Samsat şehrine yeni ve nüfus cazibe merkezi olmasına yardımcı olacak fonksiyonlar kazandırılmadığı takdirde, nüfusun gerileyeceği veya durağan bir seyir takip edeceği söylenebilir.

### Şehrin Sosyal ve Ekonomik Durumu

Eski Samsat, Fırat nehri kenarındaki verimli bir ova üzerinde yer aldığından, halkın esas ekonomik faaliyeti tarım ve hayvancılıktı. Verimli ovada başta sebze olmak üzere, pamuk, susam, tütün tarımı yapılmakta ve elde edilen ürünler yine ilçede değerlendirilmekteydi. İlçede toprak sahibi olmayan halk ise çapa ve diğer tarla işlerinde çalışarak geçimlerini sağlama yoluna gitmekteydiler. Tarım faaliyetlerinin yanında hayvancılık da ilçe halkı için önemli bir ekonomik faaliyet kolunu oluşturmaktaydı.

Eski yerleşmede önemli bir sanayi tesisi bulunmazken, verimli ova genel anlamda ekonomik açıdan şehir halkına yeter durumdaydı. Önemli bir yol ağı üzerinde bulunmadığından ticaret faaliyetleri de önemli ölçüde gelişmemiştir.

Fırat nehrinin karşı kıyısında yer alan Arapkantara (Geçitbaşı) köyü ile Samsat arasında yapılan kelek (Bir çeşit sal) taşımacılığıyla ilçenin Urfa ile

bağlantısı sağlanmış, ancak tek önemli karayolu bağlantısı sadece Adıyaman ile olduğundan yerleşme genel anlamda çıkmaz bir sokağan sonu durumunda bulunmaktaydı.

Atatürk barajında su birikmesiyle bu denge tamamen değişmiş görünmektedir. Halkın en önemli geçim sahası olan ırmak kenarındaki verimli ovanın sular altında kalmasıyla, ilçe halkını yüzyıllar boyunca oluşmuş alışkanlıklarından ayırarak önemli sosyal ve iktisadi değişimlerin oluşmasına yolaçmıştır.

Yurdumuzun en önemli projesi olan G.A.P'in ve alt birimi olan Atatürk barajının ülke ekonomisine çok büyük katkılar sağlayacağı ve önemli bir getiri kaynağı olacağı şüphesizdir.

Öte yandan Samsat halkı açısından konuya bakıldığında, projenin ülke geneline sağlayacağı yararlı değişimlerin yerleşme halkına aynı şekilde olumlu yansımadağı görülür. En verimli tarım alanları baraj suları altında kalan halk aynı katkıyı almış görünmemektedir. Kamulaştırılan arazi bedelleri iyi yönlendirilmediğinden, kaynaklar Samsat dışındaki yerleşim alanlarına akmış ve buralarda yatırıma dönüşmüştür. Eski alışkanlıklarını geride bırakmaya çalışan halk zor durumda kalmış görünmektedir.

Yeni Samsatta (ürün çeşidinde farklılık olsada) ağırlıklı faaliyetler tarım ve hayvancılıktır. Tarım ürünlerinden, buğday, tütün ve az miktarda pamuk üretimi yapılmaktadır. Geniş tarım arazileri henüz sulama yapılamadığından, bu alanlar genel olarak tahıl tarımına ayrılmıştır.

Modern bir görünüme sahip olan yeni Samsat'ta, herhangi bir sanayi kolu gelişmemiştir. Yine eski Samsat'ta olduğu gibi Adıyaman dışında bir çıkışı olmayan ilçe ticari faaliyetler açısından da gelişme gösterememiştir. İlçe merkezinde birkaç küçük ticarethaneden başka herhangi bir canlılık görünmemektedir. Kuruluş alanı itibariyle yeni bir yerleşme olan Samsat'ta eğitim, kültür ve sosyal yaşam da henüz tam olarak yerleşmemiştir. Halen ilçe merkezinde bir lise, iki ilköğretim okulu bünyesinde 52 öğretmen ve 1154 öğrenciyle (1996) Eğitim öğretim yapılmaktadır. İlçede bir halk kütüphanesi faaliyetini sürdürürken diğer kültürel tesisler henüz mevcut değildir.

### **Sorunlar ve Çözüm Önerileri**

Yerdeğiştirmeye beraber ortaya çıkan yeni yerleşme düzeni, birtakım sorunları da beraberinde getirmiştir.

Şehir yeni bir yerleşme olduğundan imar ve iskânla ilgili fazlaca sorun yaşanmazken, ekonomik sosyal ve kültürel sorunlar ön plândadır. Halkın alışkın olduğu hayat tarzını ve geçim faaliyetlerini terkederek yeni bir mekânda ve değişik şartlarda bu faaliyetleri sürdürebilmeleri ekonomik ve sosyal açıdan güçlüklerle sebep olmaktadır. Kamulaştırma bedellerini verimli bir şekilde değerlendiremeyen

halk, eski yaşam düzenine dönme istek ve eğilimi içerisinde bulunmaktadır. Tarım ve hayvancılık dışında bir ekonomik faaliyet sahasının olmaması, yoğun bir göç'ün yaşanmasına zemin hazırlamaktadır. Mevcut arazilerde sulama şartları henüz hazır olmadığından tarım arazileri hububat ziraatine ayrılmış; bu da ürün çeşitliliğinin azalmasına yol açmıştır. Bahçe ziraatinin ortadan kalkmasıyla insan gücüne ihtiyaç kalmamış bu durum işsizlik oranının yükselmesine neden teşkil etmiş mevsimlik işçi olarak şehir dışına gidişler yaygınlaşmıştır.

Şehirde sanayinin olmayışı gençlerin istihdam edilmesinde güçlüklerle yolaçmakta ve işsizliğin artmasına bir etken teşkil etmektedir.

Samsat şehrinde en önemli sorunlardan bir tanesi de içme suyu sorunudur. Yeni yerleşme alanına önce; Gülpınar köyü yakınında açılan artezyen kuyusundan sağlanan içme suyu zamanla azalıp yetersiz duruma geldiğinde, bu defa Sarıdana köyü yakınında yeni bir artezyen açılmış ancak bu da yeterli olmamıştır.

Halen şehir halkı içme suyunu bu şebekeden sağlamaya çalışmakta, ancak yetersizlik nedeniyle sebeke üzerinde bir insan yoğunluğu yaşanmaktadır. Bunun yanısıra şehir halkı diğer ihtiyaçları için baraj suyunu herhangi bir arıtma olmadan doğrudan kullanmak zorunda kalmaktadır.

Yerdeğiştirme olayı sonucu meydana gelen ekonomik değişim ve gerilemenin yanısıra, şehirde sosyal ve kültürel sorunlar da belirmiştir.

Tarih süreci içerisinde başkent, askeri merkez, piskoposluk merkezi gibi önemli görevler üstlenmesiyle siyasal ve kültürel bakımdan önemli bir çekim merkezi olan Samsat, günümüzde tarihteki kimliğinden çok uzak görünmektedir.

Baraj suları altında kalan eski ilçe merkezi, bazı köyler ve mezralardan yeni yerleşim alanına yerleşen insanlar arasında uyum sorunları ortaya çıkmış, farklı yerleşme ünitelerinden gelen insanlarla oluşturulan adeta yapay yerleşme düzeni içerisinde, kendi köylerinde akrabalarıyla sıcak ilişkiler içinde bulunan yöre insanları arasında kaynaşma sorunu yaşanmakta ve insanlar arasındaki ilişkiler zayıf kalmaktadır.

Esas geçim kaynağı tarım ve hayvancılık olan, verimli arazilerini büyük ölçüde baraj suları altında bırakan ilçe halkı, geçim konusunda ciddi sıkıntılar yaşamaktadır.

Coğrafi mevkii açısından herhangi bir çıkışı olmayan Samsat'ın bugünkü görüntüsünün çeşitli önlem ve yatırımlarla düzeltilmesi zorunlu görünmektedir.

Başta, tarımsal üretime yönelik destekleme çalışmaları olmak üzere, sulamalı ziraat imkânlarının tekrar sağlanması ve ürün çeşitliliğinin geliştirilmesi gerekmektedir. Sanayi bitkilerinin (Pamuk, tütün) üretimine öncelik verilmeli ve paralel olarak da entansif hayvancılığı geliştirici teşvikler gerçekleştirilmelidir.

Tarımsal ürünlerin işlenmesi ve değerlendirilmesine yönelik küçük sanayi üniteleri teşkil edilmeli, tütün, un, çırçır ve yem fabrikaları kurmak suretiyle yörede elde edilen tarımsal ürünlerin işlenmesi sağlanmalı ve bu sayede yerleşmede işgücü kaybının önüne geçilmelidir.

Baraj suyunun arıtılması ve sağlıklı hale getirilmesi suretiyle şehrin su ihtiyacını karşılama yoluna gidilmelidir. Şehrin hemen yanında bulunan baraj gölü suyundan yararlanma imkânları saptanarak, gerek balıkçılık gerekse mesire yeri olarak kullanımına hız verilmelidir.

Samsat şehri yol şebekelerine göre sapa bir mevkii olmaktan çıkarılmalı geçmişte olduğu gibi feribotlar vasıtasıyla Siverek ve Urfa'ya ulaşım imkânı tekrar sağlanmalıdır.

Samsat'ta halen; Orman Müdürlüğü ağaçlandırma çalışmalarına devam etmekte olup, belediyenin mesire yeri projesi ve Adıyaman spor merkezinin bugünkü Samsat'ta kurulması projesi planlama aşamasındadır. Yine halk eğitim müdürlüğü tarafından halı dokuma kursları düzenlenerek halkın ek gelir elde etmeleri sağlanmaktadır.

Sonuç olarak; zayıflayan ve değişen geleneksel fonksiyonlarının yerine, Samsat'a yeni ve geçerli fonksiyonlar yüklemek suretiyle, hem şehir halkı, hem de kırsal nüfus için bir çekim gücü kazandırılmalı böylece iktisadi olarak büyüme yeteneğine kavuşturulmalıdır.

Doğal bir yerleşim dokusundan ziyade yapay olarak oluşturulmuş bir konut alanı ve işlevsiz bir kasaba niteliğinde bulunan yerleşmeye canlı bir yerleşim yeri olma yolunda yeni fonksiyonlar kazandırılmadığı takdirde, görkemli tarihini sular altında bırakan Samsat, ismini de tarih sayfalarına gömmek zorunda kalacaktır.

**Kaynakça**

- ADİYAMAN, M.Zeki : 1973, Samsat Tarihi, Ankara.
- AKURGAL Ekrem: 1995, Anadolu Uygarlıkları, İstanbul.
- DÖRNER F. Karl: (Çev. ÜLKÜ Vural) 1990, Nemrut Dağının Zirvesinde Tanrıların Tahtları, Ankara.
- DEMİRKENT Işın: 1993, İslam Ansiklopedisi, Sümeysat Maddesi cild 11. İstanbul.
- GÖNEY Süha: 1987, Türkiye Ziraati'nin Coğrafi Esasları, İstanbul.
- ÖZGÜÇ Nimet: 1986, Sümeysat Definesi, Belleten CXLIX Sayı 195'ten ayrı Basım, Ankara.
- ÖZGÜÇ Nimet: 1987, Samsat Mühürleri, Belleten CLI Sayı 200'den ayrı Basım, Ankara.
- RAMSAY W.M. : (Çev. PEKTAŞ Mihri) 1960, Anadolu'nun Tarihi Coğrafyası, İstanbul.
- SERDAROĞLU Ümit: 1975, Aşağı Fırat Havzasında Araştırmalar, Ankara.
- SUCU Mustafa: 1985, Adıyaman İli ve İlçeleri, Adana.
- TBMM: 1985, Adıyaman İli Samsat İlçesinin Merkezinin Değiştirilmesi Hakkında Kanun Tasarısı ve İçişleri Komisyonu Raporu, Ankara.
- TUNCEL Metin: 1974, Türkiye'de Yerdeğiştiren Şehirler Hakkında Bir İlk Not, İ.Ü. Coğrafya Enst. Derg. Sayı. 20-21, İstanbul.
- TUNCEL Metin: 1980, Tarih Boyunca Türkiye'de Kent Kuruluşları, İ.Ü.. Coğrafya Enst. Derg. Sayı.23, İstanbul.
- TUNCEL Metin: 1981, Türkiye'de Doğal Olaylar Sonucunda Yerdeğiştiren Kentler, Yerbilimleri Derg. Sayı.1-2, İstanbul.
- TUNCEL Metin: 1990, Türkiye'de Yerdeğiştiren Şehirler ve Gümüşhane Örneği. Geçmişte ve Günümüzde Gümüşhane Sempozyumu. Gümüşhane.

Faint, illegible text, possibly bleed-through from the reverse side of the page.