

ADNAN MENDERES ÜNİVERSİTESİ TIP FAKÜLTESİ ÖĞRENCİ PROFİLİ: TÜRKİYE'DE TIP FAKÜLTELERİNE ÖĞRENCİ SEÇMEDE YENİ YAKLAŞIMLARA GEREKSİNİM VAR MI?

Adnan Menderes University Medical Faculty Student's Profile: Do Medical Faculties Need
New Approaches for Selecting Medical Students in Turkey?

Okay Başak¹, Mehmet D. Bilgin², Güzel Dişçigil³, Şükrü Boylu⁴

ÖZET

Giriş: Ülkemizde tıp fakültelerine öğrenci alımı, Öğrenci Seçme Sınavı ile yapılmaktadır. Öğrencilerin lisedeki fen ve matematik derslerindeki başarılarını esas alan bu sınav dışında, öğrenci özelliklerini dikkate alan belirlenmiş hiçbir ölçüt ve işlem söz konusu değildir. Konu ülkemizde şimdiye kadar pek araştırılmamış, ancak son yıllarda yapılan tıp eğitimi ile ilgili toplantılarda tartışılmaya başlanmıştır.

Amaç: Adnan Menderes Üniversitesi Tıp Fakültesinde öğrenim gören öğrencilerin profilini çıkararak, tıp fakültesini seçme nedenlerini, buna etki eden etkenleri belirlemek ve alternatif öğrenci seçme ölçütleri oluşturulmasını tartışmaktır.

Yöntem ve Gereçler: Amaca yönelik olarak hazırlanan anket fakültemizde eğitim gören tüm öğrencilere elden verildi. Anketler SPSS 11.0 istatistik programında değerlendirildi.

Bulgular: İlk mezunlarını 2003-2004 eğitim-öğretim yılında veren fakültemizdeki tüm öğrencileri içeren çalışmada yanıtlama oranı %73 idi. Hekimlik meslek olarak %83'nin ilk tercihiydi. Öğrencilerin %64'ü tıp fakültesi kararını kendileri vermişti. Büyük çoğunluğu hekimliğe ilgi duyduğu ve günümüzün geçerli mesleklerinden biri olduğu için tıp fakültesini seçmişti. Fakat öğrencilerin yaklaşık dörtte biri aile baskısıyla, istediği fakültele puanı yetmediğinden veya diğer nedenlerden dolayı tıp fakültesini seçmişlerdi. Öğrencilerin çoğunluğu orta sosyoekonomik düzeydeki ailelerden gelmekteydi. Cevap veren öğrencilerin 89'unun (%31) tıp fakültesine girdiklerinden bu yana hekimliğe olan ilgi ve heyecanları artarken 78'inin (%28) duyguları ne olumlu ne de olumsuz yönde değişmemiştir.

Sonuç: Tıp Fakültesi öğrencileri mesleğin gereklerine uygun özelliklerinin varlığı dikkate alınarak tıp fakültesine seçilmemektedirler. Tıp fakültesine öğrenci alınırken yalnızca fen bilimlerindeki orta öğrenim başarısının değil, özellikle davranış bilimlerindeki, insan ilişkilerindeki ve kendi dilini kullanmadaki başarının ve buna uygun özelliklerin dikkate alınması gerektiğini düşünüyoruz.

Anahtar Sözcükler: Tıp Eğitimi, öğrenci seçim kriterleri, öğrenci profili, Adnan Menderes Üniversitesi Tıp Fakültesi

ABSTRACT

Background. In Turkey medical students are selected through the Student Selection Examination. Other than this examination which is mainly based on students' high school performances in science and mathematics courses, there are no determined criteria or application taking into account students' characteristics. So far this issue has not been properly investigated, this issue has started to be raised in meetings related to medical education.

Objectives. The aim of this study was to determine medical student's profile in Adnan Menderes University and to discuss alternative methods for selecting medical students in Turkey.

Methods. An anonymous questionnaire was administered to all medical students. Data were analyzed using SPSS 11.0 statistical program.

Results. The response rate to the anonymous questionnaire concerning the first and second graduates of Adnan Menderes University Medical Faculty was 73%. Medicine as a profession was the first choice of 83% of responders. %64 of these students had independently decided to study medicine. The majority had selected medicine since they were interested in it and considered it as valid profession in Turkey. However, one fourth of them suggested that they selected medical faculty because of family pressure, getting insufficient point to enter their desired faculty or other reasons. While 89 (31%) of the responders mentioned that their enthusiasm and interest in medicine had increased since their entry into medical school, 78 students (28%) said that their feelings remained unchanged.

Conclusions. The presence of characteristics necessary for professional practice is not considered during the selection of medical students. The students' high school performance in science courses should not be the sole selection criterion, other qualities like behavioural and communication abilities, and adequacy in using the maternal language should be observed as well.

Keywords. Medical Education, student selection criteria, medical student's profile, Adnan Menderes University Medical Faculty

¹ Prof. Dr., Adnan Menderes Üniversitesi Tıp Fakültesi Aile Hekimliği Anabilim Dalı

² Doç. Dr., Adnan Menderes Üniversitesi Tıp Fakültesi Biyofizik Anabilim Dalı

³ Yard. Doç. Dr., Adnan Menderes Üniversitesi Tıp Fakültesi Aile Hekimliği Anabilim Dalı

⁴ Prof. Dr., Adnan Menderes Üniversitesi Tıp Fakültesi Genel Cerrahi Anabilim Dalı

GİRİŞ

Tıp fakültelerine öğrenci seçme konusu, tıp fakültesine girmeyi düşünen öğrencilerin yanı sıra, tıp fakülteleri hatta tüm toplum için de oldukça önemlidir¹. Tıp eğitimcileri olarak, müfredat hazırlamaya çok çaba ve dikkat harcıyoruz, ancak öğrencilerin seçimine çok az önem veriyoruz².

Birçok ülke ve birçok tıp fakültesi öğrenci alımını farklı değerlendirmelerle yapmakta, öğrencinin orta öğrenimdeki akademik başarısı bu değerlendirmenin yalnızca bir bölümünü oluşturmaktadır^{1,3-6}. Tıp eğitiminde ve tıp mesleğinde başarılı olabilmek için, bilişsel yeteneklerin yanı sıra bazı kişisel özelliklerin de gerekli olduğu savunulmaktadır⁷.

Öte yandan orta öğrenimde başarı gösterilen alanlar da son zamanlarda sorgulanmaktadır. Tıp eğitimine başlarken beklentilerin yüksek olması, eğitimin uzun sürmesi ve öğrencilerin başa çıkmak zorunda kalacakları sıkıntılar içermesi, tıp mesleğine girmek isteyen öğrencilerde bazı özelliklerin bulunması gerekliliğini öne çıkarmaktadır. Birçok tıp fakültesi bu bağlamda artık öğrencinin yalnızca fen bilimlerindeki orta öğrenim başarısını değil, özellikle davranış bilimlerindeki, insan ilişkilerindeki ve kendi dilini kullanmadaki başarısını dikkate alma eğilimindedir. Avustralya'da tıp fakültelerindeki performansın en iyi göstergesinin İngiltere'deki performans olduğu gösterilmiştir^{8,9}.

İngiltere'de, tıp fakültesine giren öğrencilerin, daha çok üst sosyal tabakalardan gelmesi, en az bir ebeveynin mesleğin içinde olması ve tıba girmeden önce fen bilimleri temelini ağır basması gibi nedenlerle, tıbbi uygulamada sosyolojik bakış kazanmada güçlük çekebileceğine dikkat çekilmiştir¹⁰. Tıp öğrencisi profilinin toplumu yansıtmaması, yalnızca bir eşitlik sorunu değil, toplumun gereksinimlerinin daha iyi karşılanmasının da bir gereğidir; bunun için tıp mesleğinin demografik bileşimini değiştirmeyi amaçlayan öğrenci seçme politikaları gereklidir².

Ülkemizde öğrencilerin büyük çoğunluğu orta öğrenimi bitirdikten sonra tıp fakültelerine 17 veya 18 yaşlarında iken başlamaktadırlar. Öğrenciler tıp fakültelerine girebilmek için, orta öğrenim ders başarılarının yanı sıra, yarışmacı ve bilgiye dayalı Öğrenci Seçme Sınavı'nda ilk %3-4'lük dilimlere girmek zorundadır. Öğrencilerin lisedeki fen ve matematik derslerindeki başarılarını esas alan bu sınav ve orta öğrenim başarı ortalaması dışında, öğrenci özelliklerini dikkate alan belirlenmiş hiçbir ölçüt ve işlem söz konusu değildir. Konu ülkemizde şimdiye kadar pek araştırılmamış, ancak son yıllarda yapılan tıp eğitimi ile ilgili toplantılarda tartışılmaya başlanmıştır^{11,12}.

Çalışmanın amacı, (1) fakültemizde okuyan öğrencilerin profilini çıkararak tıp fakültesini seçme nedenlerini ve buna etki eden etkenleri belirlemek, (2) ülkemizde uygulanan öğrenci seçme yönteminin uygunluğunu ve alternatif öğrenci seçme ölçütleri oluşturulması gereğini tartışmaktır.

GEREÇ VE YÖNTEM

Amaca yönelik olarak hazırlanan ve 32 başlıktan oluşan anket formu Şubat-Mart 2003 döneminde öğrenim gören bütün Tıp Fakültesi öğrencilerine uygulandı. Bu anket Mayıs-Temmuz 2006 döneminde daha önce anket uygulanmayan ilk üç sınıfa uygulandı. Böylece eğitim-öğretime başladığı 1998-1999 yılından 2005-2006 yılına kadar Adnan Menderes Üniversitesi Tıp Fakültesine kayıt yaptıran öğrencilerin profili ortaya konuldu. Bu anket ile öğrencilerin sosyoekonomik ve demografik bilgileri, fen ve sosyal bilimlerdeki bilgi birikimleri, bitirdikleri orta öğretim kurumunun özellikleri ve bu kurumda aldığı dersler hakkındaki düşünceleri, hekimlik hakkındaki bilgileri ile birlikte Tıp Fakültesinde okumak istemesinin altında yatan nedenler sorgulandı. Anket formu 2003 yılında 5. sınıf öğrencisi Turgay Y. Kılıç ve 2006 yılında öğretim üyeleri Mehmet D. Bilgin ve Güzel Dişçigil tarafından öğrencilere elden verildi. Doldurulan anketler öğrenci sekreterliği aracılığıyla toplandı ve veriler SPSS 11.0 istatistik programında değerlendirildi.

Açık uçlu sorular (örneğin; doğum yılı, tıp fakültesi kaçınıcı tercihi, vb) ve önermelerden (örneğin; Tıp fakültesine girdikten sonra hekimlik mesleğine ilgi ve heyecanım arttı, vb) oluşan ankette öğrenci kimlik bilgileri sorgulanmadı.

Öğrencilerin sosyoekonomik düzeyi uygulanan ankette yer alan bazı sorulara verilen yanıtlara göre hesaplandı. Bu hesaplamada öğrencinin ailesinin oturduğu yer (4 puan), annesinin (5 puan) ve babasının (5 puan) öğrenim durumu, annesinin ev hanımı olup olmaması (2 puan), ailesinin aylık toplam geliri (5 puan) ve oturdukları ev için kira ödeme durumları (2 puan) dikkate alınarak öğrencinin ailesinin sosyoekonomik düzeyi belirlendi (toplam 23 puan). Bu hesaplamaya göre aileler dört sosyoekonomik düzeye ayrıldı: düşük (6-9 puan), alt-orta (10-14 puan), üst-orta (15-19) ve yüksek (20-23 puan).

BULGULAR

Anket dağıtılan toplam 392 öğrenciden 284'ü anketi yanıtladı. Ankete yanıt veren öğrencilerin 108'i kız (%38) ve 176'sı erkek (%62) olup anket yanıtlama oranı %73 olarak bulundu. Yanıt veren öğrencilerin sınıflara dağılımı Tablo 1'de verilmiştir.

Tablo 1: Yanıt Veren Öğrencilerin Sınıflara Dağılımı

Sınıf	Öğrenci sayısı	Yanıtlayan sayısı	Yanıtlayan yüzdesi*	Sınıf içi yanıt verme oranı (%)
1 [†]	73	65	22.8	89.0
2 [†]	62	42	14.8	67.7
3 [†]	66	25	8.8	37.9
1 [‡]	59	51	18.0	86.4
2 [‡]	54	45	15.9	83.3
3 [‡]	29	17	6.0	58.6
4 [‡]	30	23	8.1	76.7
5 [‡]	19	16	5.6	84.2
Toplam	392	284	100.0	74.5

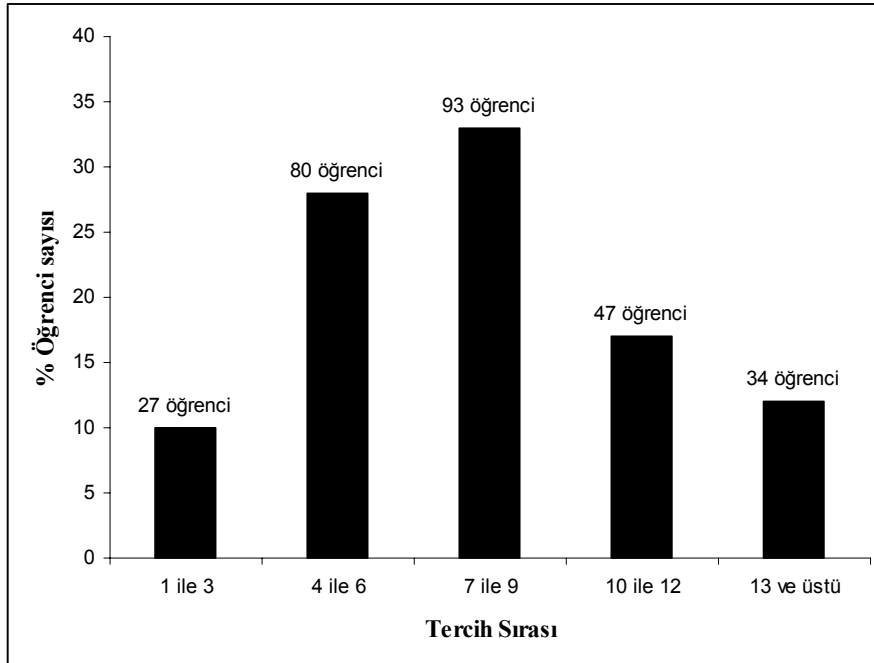
* O sınıfta ankete yanıt verenlerin ankete yanıt veren toplam öğrenci sayısına oranı.

[†] Haziran-Temmuz 2006 tarihinde daha önce anket uygulanmayan ilk üç sınıfa uygulanan ankete,

[‡] Şubat –Mart 2003 tarihinde uygulanan ankete öğrencilerin verdikleri yanıtlama oranları

Ankete katılan öğrencilerin %5'i (15 öğrenci) daha önce başka bir fakültede okuduğunu belirtmiştir. Öğrencilerin %83'ü hekimliği ilk tercih olarak seçtiğini ve %10'u ise Adnan Menderes Üniversitesi Tıp Fakültesi'nin ilk üç tercihi içinde yer aldığını bildirdi. Tercihle dördüncü ile dokuzuncu sıralar arasında (%61) kümelenme vardır (Şekil 1).

Şekil 1: Öğrencilerin Adnan Menderes Üniversitesi Tıp Fakültesini Tercih Sıraları



Öğrencilerin %63'ü sınavla öğrenci alan ve yabancı dilde ya da fen bilimleri ağırlıklı eğitim veren ortaöğretim kurumlarını (Fen lisesi, Anadolu lisesi ve özel lise), %24'ü ise normal liseyi bitirmiştir. Geri kalan kısmı (%13) ise ağırlıklı olarak teknik-meslek liselerinden mezun olmuştur. Tüm öğrencilerin %50'sini çeşitli şehirlerdeki Anadolu lisesi mezunları oluşturmaktadır. Öğrencilerin lisede en başarılı oldukları ve en sevdikleri derslerin matematik ve fen dersleri olduğu Tablo 2 de görülmektedir.

Tablo 2: Öğrencilerin Lisede En Başarılı Oldukları ve En Çok Sevdikleri Dersler

Dersler [†]	En başarılı olduğu ders		En çok sevdiği ders	
	Öğrenci sayısı [‡]	%	Öğrenci sayısı [‡]	%
Matematik	219	77.4	204	72.3
Fen dersleri	177	62.5	141	50
Yabancı dil	43	15.2	25	8.9
Türkçe-Edebiyat	42	14.8	19	6.7
Sosyal bilimler	33	11.7	20	7.1
Felsefe-Davranış bilimleri	24	8.5	21	7.4
Diğer	6	2.1	8	2.8

[†] Öğrenciler birden fazla tercihte bulunmuşlardır.

[‡] Bir öğrenci en başarılı olduğu ders ve iki öğrenci de en sevdiği ders ile ilgili soruyu yanıtlamamıştır.

Öğrencilerin %5'i köy-belde (15 öğrenci), %16'sı kasaba-ilçe (45 öğrenci) ve %79'u ise kent veya büyük kentlerden gelmiştir. Ancak kent veya büyük kentlerden gelenlerin %40'nın aileleri buldukları kentin kenar mahallelerinde yaşamaktadır.

Sosyoekonomik düzey hesaplamalarına göre öğrencilerin çoğunluğu (%76) orta sınıf ailelerden gelmektedir. Bu hesaplamalara göre 9 öğrenci (%3) düşük, 115 öğrenci (%40) alt-orta, 102 öğrenci (%36) üst-orta ve 58 öğrenci (%21) yüksek sosyoekonomik düzeye sahip ailelerin çocuklarıydı.

Öğrencilerin % 64'ü tıp fakültesine girme kararını kendilerinin verdiğini söylerken, %36'sı kararlarında anne-babalarının isteğinin etkili olduğunu belirtmiştir. Anket ile her dört öğrenciden birinin ailesinde en az bir hekim bulunduğu (%26) belirlenmiştir. Öğrencilerin tıp fakültesini seçme nedenleri dikkate alındığında dört temel grup öne çıkmaktadır:

1. Ankete yanıt veren 118 (%42) öğrenci uzun süredir tıp mesleğine ilgi duyduğunu ve doktor olmak istediğini söylemektedir. Bu öğrencilerin %79'u tıp mesleğine ilgi duymalarının başlıca nedeni olarak "hekimin işinin insanlarla ve onların iyiliği ile ilgili olması -insanlara yardımcı olma isteği" olduğunu belirtmiştir. Ayrıca hekimin toplum içindeki yeri/saygınlığı (%44) ve ekonomik durumunun iyi olması-daha iyi yaşam sürme isteği de (%23) bu öğrencilerin tıp mesleğine ilgi duyma nedenleridir.
2. Yanıt verenlerden 84 öğrenci (%30), günümüzün geçerli ve en iyi mesleklerinden biri hekimlik olduğu için tıp fakültesini seçtiğini belirtmiştir. Bu öğrencilerin %57'si insana yardımcı olma isteği, %50'si hekimin toplum içindeki yeri ve saygınlığı ve %41'i ise daha iyi yaşam sürme isteği nedeniyle tıp mesleğine ilgi duyduklarını belirtmişlerdir.
3. Ailelerinin isteği/baskısıyla tıp fakültesine giren 20 öğrenci (%7) bulunmaktadır. Bu gruptaki 8 öğrenci hekimin toplum içindeki yeri/saygınlığı ve 9 öğrenci ise doktorun ekonomik durumunun iyi olması nedeniyle bu mesleğe ilgi duyduğunu belirtmiştir.
4. İstedikleri fakülteye giremeyince, zorunluluktan tıp fakültesini seçenlerin sayısı 22'dir (%8). Bunların %37'si insanlara yardımcı olma isteği, %23'ü doktorluğun toplum içindeki yeri ve saygınlığı, %29'u doktorun ekonomik durumunun iyi olması ve %18'i diğer nedenler sonucu tıp mesleğine ilgi duyduklarını belirtmişlerdir.

Kalan 40 öğrenci (%13) ise neden tıp fakültesini seçtiniz sorusuna ya akrabalarım etkiledi, iyi öğrenciler tıp fakültesine gider, arkadaşlarım etkiledi, gibi nedenler belirtmişlerdir ya da hiçbir neden belirtmemişlerdir.

Öğrencilerin yaklaşık yarısı tercihlerini yapmadan önce hekimlerin günlük çalışma yaşamları hakkındaki bilgilerinin az olduğunu veya hiç olmadığını (sırasıyla %42 ve %9) belirtirken, diğer yarısı ise yeterli (%36) ve oldukça iyi (%13) bilgiye sahip olduğunu ifade etmiştir. Değişik sınıflardaki öğrencilerin hekimlik mesleğine karşı ilgi ve heyecanları Tablo 3'de verilmiştir. Tıp fakültesine girdiklerinden bu yana hekimlik mesleğine olan ilgi ve heyecanları öğrencilerin %31'inde artarken, %30'unda azalmış, ve %28'inde ise pek değişmemiştir. Hekimliğe karşı ilgi ve heyecanları azalan öğrencilerin %63'ü (53 öğrenci) ve tıp fakültesine devam etme konusunda kararsız olan öğrencilerin %83'ü (19 öğrenci) ilk iki sınıfta okumaktadır.

Tablo 3: Öğrencilerin Hekimlik Mesleğine Karşı İlgi ve Heyecanları

Sınıf	Hekimliğe Karşı İlgi ve Heyecan Durumu					Toplam yanıt veren öğrenci
	Giderek daha çok ilgi ve heyecan duyuyorum	Herhangi bir değişiklik yok	Fakülteye başladığımdan bu yana azaldı	Fakülteye devam etme konusunda kararsızım	Diğer	
1 [†]	16 (%24.6)	27 (%41.5)	13 (%20.0)	9 (%13.9)	-	65 (%100.0)
2 [†]	15 (%35.7)	13 (%31.0)	10 (%23.8)	4 (%9.5)	-	42 (%100.0)
3 [†]	13 (%52.0)	2 (%8.0)	8 (%32.0)	2 (%8.0)	-	25 (%100.0)
1 [‡]	22 (%43.1)	9 (%17.7)	11 (%21.6)	4 (%7.8)	5 (%9.8)	51 (%100.0)
2 [‡]	13 (%28.9)	8 (%17.8)	19 (%42.2)	2 (%4.4)	3 (%6.7)	45 (%100.0)
3 [‡]	5 (%29.4)	7 (%41.2)	5 (%29.4)	-	-	17 (%100.0)
4 [‡]	2 (%8.7)	6 (%26.1)	13 (%56.5)	1 (%4.4)	1 (%4.4)	23 (%100.0)
5 [‡]	3 (%18.8)	6 (%37.5)	6 (%37.5)	1 (%6.3)	-	16 (%100.0)
Toplam	89(%31.3)	78(%27.5)	85(%29.9)	23 (%8.1)	9(%3.2)	284(%100.0)

[†] Haziran-Temmuz 2006 tarihinde daha önce anket uygulanmayan ilk üç sınıfa uygulanan ankete,

[‡] Şubat -Mart 2003 tarihinde uygulanan ankete öğrencilerin verdikleri yanıtların dağılımı

TARTIŞMA

Bu çalışmada, fakültemizin eğitim-öğretime başladığından itibaren devam eden öğrencilerinin profilini çıkarmaya çalıştık. Temel amacımız, öğrenci özelliklerini belirlemek ve tıp fakültelerine öğrenci seçme sistemimizin yeterliğini tartışmaktır. Sonuçlarımız, tıp literatüründe tıp fakültelerine öğrenci alımıyla ilgili olarak vurgulanan temel noktalar dikkate alındığında, ülkemizdeki öğrenci seçme sisteminin iyi hekim adaylarını belirlemede yetersiz kaldığını düşündürmektedir.

2006 yılında yayınlanan Türk Tabipler Birliği Mezuniyet Öncesi Tıp Eğitimi Raporu'na göre ülkemizde halen 50 tıp fakültesi vardır ve 46 tanesi öğrenci almaktadır. Bunların yarısı son 15 yıl içinde kurulmuştur. Her yıl tıp fakültelerine 5000 dolayında öğrenci alınmaktadır¹³. Üniversitelere almak istediği öğrenci sayısı sorulmakla birlikte, ülkemizde tıp fakültelerine alınacak öğrenci sayısı merkezi olarak belirlenmektedir. Yeni kurulan bir fakülte olmamızın da etkisiyle, sınıflardaki öğrenci sayılarında farklılık söz konusudur ve öğrenci sayımız giderek artmaktadır (Tablo 1).

Ülkemizde, üniversiteye giriş tümüyle ortaöğretim başarıyla belirlenmektedir. Burada esas olarak ortaöğretim müfredatına göre hazırlanmış merkezi seçme sınavı puanı ile buna ortaöğretim başarı ortalamasının yaklaşık %10'luk bir katkısı etkili olmaktadır. Merkezi olarak belirlenen öğrenci listeleri üzerinde tıp fakültelerinin hiçbir tercih hakkı yoktur. Sonuçta, ortaöğretim performansı, özellikle matematik ve fen bilimlerindeki başarıları iyi öğrenciler tıp fakültelerine girmektedir. Bu çalışmada da öğrencilerin en sevdikleri ve en başarılı oldukları dersin matematik olduğu görülmektedir. Oysa tıp eğitiminde fen derslerinin yanı sıra Türkçe dilini iyi kullanma, davranış bilimleri ve iletişim becerileri de önemli yer tutmaktadır.

Bu sınav sistemi, eğitimi iyi olan liselerden öğrenci alımını getirmektedir. Nitekim öğrencilerimizin %64'ü akademik başarıya göre seçerek öğrenci alan liselerden gelmektedir. Özellikle öğrencilerimizin yarısının Anadolu liselerinden gelmesi ve %79'unun lise eğitimini kent merkezlerinde görmesi üniversite seçme sınavında kent ile kırsal kesimdeki orta öğretim kurumları arasındaki eşitsizliği açık olarak göstermektedir. Toplumun gereksinimlerinin daha iyi karşılanabilmesi için, tıp fakültelerinin hizmet verilecek toplumu yansıtacak özellikteki öğrencileri tüm sosyal gruplar içinden seçebilmesi önerilmektedir².

Öğrencilerimizin çoğunluğu orta sosyoekonomik düzeydeki ailelerden gelmektedir. Yeni kurulan fakültele ilginin daha az olması, öncelikle büyük şehirlerdeki köklü fakültelerin tercih edilmesi dikkate alınır, ülkemizdeki tıp öğrencisi profilinin çoğunlukla yüksek toplumsal katmanlardan oluştuğu söylenebilir. Ülkemizde yapılan ve öğrencilerin üniversiteye girişteki tercihleri ile ailelerinin sosyoekonomik durumları arasındaki ilişkinin araştırıldığı bir çalışmada, tıp fakültesine giren öğrencilerin çoğunun iyi ve orta sosyoekonomik düzeyde ailelerden geldikleri saptanmıştır¹¹.

Öğrencilerin tıp fakültesini seçmelerinde, hekim olmayı isteme başlıca nedendir. Bu grup, büyük ölçüde insanlara yardımcı olmayı önemli görmektedir. Toplum içinde yüksek statü ve ekonomik olarak iyi bir gelir elde etme isteği de özellikle aile baskısı ile ya da zorunluluktan tıbbi seçen öğrencilerde dikkat çekmektedir. Benzer çalışmalarda dikkati çeken başarılı öğrencilerin tıbbı girmesi,

iyi puana yazık olmaması gibi nedenler bizde belirgin değildir¹. Bu, tıp mesleğinin önceden öğrenciler tarafından genellikle biliniyor olmasıyla da örtüşmektedir. Katılımcıların yalnızca %9'nun tıp konusunda hiç ön bilgisi yoktur ki bu diğer meslek grupları ile kıyaslandığında oldukça düşük bir orandır. Bunda tıbbın meslek olarak Türk toplumunda zaten popüler olmasının rolü bulunmaktadır. Tıp, fakültemiz öğrencilerinin %83'ünün ilk tercihiydi. Ülkemizde yapılan başka bir çalışmada bu oran %65 bulunmuştur¹⁴. Bu çalışmada ilk iki sınıftaki 53 öğrencinin hekimlik mesleğine ilgilerinin azaldığını ve 19 öğrencinin ise tıp fakültesini bırakmayı düşündüğünü belirtmesi, öğrencilerin tıp eğitimi konusunda yeteri kadar bilgilendirilmediklerini göstermektedir.

'Doğru' öğrenciler seçilebilirse, uygulanan eğitim programına bakılmaksızın, çoğunun iyi doktor olacağı ve öğrenci seçme işleminin titizlikle yapılması gerektiği vurgulanmaktadır¹⁵. Akademik başarı, başka niteliklerin değerlendirilmesi eklensin ya da eklenmesin, tıp fakültelerine öğrenci seçme için başlıca ölçüt olmaya devam etmektedir⁵. Oysa ortaöğrenim başarı derecesi ile öğrencinin tıp fakültesindeki başarısının ilişkili olmadığı gösterilmiştir. Ne kadar başarılıdan çok, girişte bir alt eşikten söz etmek daha iyi olabilir¹⁶. Bir başka çalışmada, girişteki akademik performansından çok, öğrencinin çalışma alışkanlığının, klinik deneyimden elde edeceği kazanımın daha iyi göstergesi olduğu bulunmuştur¹. Akademik başarıya göre alınan öğrencilerin başlangıçta daha iyi performans gösterdiği, ancak birinci yılın sonunda farkın kalmadığı saptanmıştır¹⁷. Önceki akademik başarı düzeyleri ile fakülte bitimindeki başarı arasında da anlamlı ilişki bulunmamıştır. Tüm bu sonuçlar, değişik seçme ölçütleri benimsemenin kanıt temelini oluşturmaktadır⁶.

Öğrenci seçmede iki önemli konu giderek öne çıkmakta olup bunlar; (1) Öğrencinin başarı durumunun ve girmeyi hak edip etmediğinin değerlendirilmesi ve (2) Hekimlerin demografik bileşimini değiştirmeye yönelik olarak hizmet verecekleri toplumu yansıtacak sosyoekonomik, etnik, coğrafi özelliklere uygun öğrenci seçiminin yapılabilmesi yani akademik başarı kriterlerine göre tıp fakültelerine öğrenci gönderemeyen sosyal gruplara "pozitif ayrımcılık" yapılması önerilmektedir². Tıp eğitiminde ve mesleksel uygulamada başarılı olabilmek için, bilişsel yeteneklerin yanı sıra bazı kişisel özelliklerin de gerekli olduğu savunulmaktadır⁷. Öte yandan, kişilik değerlendirmesinin tıp fakültesine öğrenci seçme için kullanılmadan çok, öğrencilere meslek seçmede kılavuzluk danışmanlık yapmada yararlı bir araç olabileceği öne sürülmüştür⁷.

Daha kapsamlı olarak tıp fakültesi öğrenci seçme yöntemi: daha düşük bir akademik başarı barajı konması ve ardından öğrencilerin, tüm doktorların sahip olması istenen iyi iletişim ve kişiler arası ilişki kurma becerileri, empati ve uygun etik yaklaşım gibi kişisel özelliklerin varlığı esas alınarak seçilmesi öngörülmektedir⁵. Öğrencilerin bilgilendirilmiş seçimle tıbbi tercih etmeleri sağlanmalıdır. Hem genel olarak tıp mesleği hem de her bir tıp fakültesinin benimsediği eğitim yaklaşımı konusunda bilgilendirme yapılmalıdır. Okulun benimsediği eğitim yaklaşımının öğrencinin tercihinde etkili olduğu bulunmuştur¹⁸.

Sonuç olarak, öğrenciler tıp mesleğini bilinçli olarak seçmiş gibi görünmekle birlikte, fakültemizi tercih etmeleri büyük ölçüde zorunluluktandır. Lisede en çok sevdikleri ve başarılı oldukları derslerin daha çok fen dersleri olması; Türkçe, sosyal bilimler ve davranış bilimlerindeki ilgilerinin azlığı dikkat çekicidir. Geleceğin hekim adayının kendi dilini iyi kullanması, fen bilimlerinin yanı sıra sosyal ve davranış bilimlerindeki ilgisinin ve başarısının da yüksek olması giderek daha çok benimsenmektedir. Tıp öğrencilerinin kendilerini daha iyi ifade etmeleri ve tartışma yeteneklerini arttırmak amacı ülkemizdeki tıp fakültelerinde probleme dayalı öğrenme (PDÖ) uygulamaları tıp eğitimi müfredatına eklenmiştir. PDÖ eğitimini uzun süre alan öğrencilerin tartışma yeteneğinin arttığı bildirilmiştir¹⁹.

Ülkemizde öğrenciler mesleğin gereklerine uygun özellikler dikkate alınarak tıp fakültesine seçilmemektedirler. Tıp fakültesine öğrenci alınırken yalnızca fen bilimlerindeki orta öğrenim başarısının değil, özellikle davranış bilimlerindeki, insan ilişkilerindeki ve kendi dilini kullanmadaki başarının ve buna uygun özelliklerin dikkate alınması gerektiğini düşünüyoruz. Bu nedenle, merkezi seçme sınavında bir alt eşik konularak, fakültelelere kendi seçme ölçütlerini oluşturmaları ve buna göre öğrenci almaları fırsatı verilmesi gerekir.

TEŞEKKÜR

Uygulanan anketi yanıtlayan Tıp Fakültemiz öğrencilerine ve 2003 yılında anket dağıtım ve değerlendirilmesinde yardımcı olan o yılın 5. sınıf öğrencisi olan Dr. Turgay Y. Kılıç'a (TYK) teşekkür ederiz.

KAYNAKLAR

1. Marley J, Carman I. Selecting medical students: a case report of the need for change. *Medical Education* 1999; 33: 455-9.
2. Tutton P, Price M. Selection of medical students. *British Medical Journal* 2002; 324: 1170-1.
3. Turnbull D, Buckley P, Robinson JS, Mather G, Leahy C, Marley J. Increasing the evidence base for selection for undergraduate medicine: four case studies investigating process and interim outcomes. *Medical Education* 2003; 37: 1115-20.
4. Elam CL, Stratton TD, Wilson JE, Scott KL. How admission committees decide: influence of committee members' experience and applicants' academic characteristics. *Academic Medicine* 2002; 77: S26-8.
5. Powis DA. Selecting medical students. *Medical Education* 2003; 37: 1064-5.
6. Kay-Lambkin F, Pearson SA, Rolfe I. The influence of admissions variables on first year medical school performance: a study from Newcastle University, Australia. *Medical Education* 2003; 36: 154-9.
7. Lievens F, Coetsier P, Fruyt FD, De Maeseneer J. Medical students' personality characteristics and academic performance: a five-factor model perspective. *Medical Education* 2002; 36: 1050-6.
8. Hays RB. Choosing a career in general practice: the influence of medical schools. *Medical Education* 1993; 27: 254-8.
9. Huxham G, Lipton A, Hamilton D, Chant D. What 'makes' a good doctor? *Medical Education* 1989; 23: 3-13.
10. Habbick BF & Leeder SR. Orienting medical education to community need: a review. *Medical Education* 1996; 30: 163-71.
11. Sadıkoğlu G, Özçakır A, Uncu Y, Alper Z, Özdemir H, Bilgel N. Uludağ Üniversitesi Tıp Fakültesi'ni 2001 yılında tercih eden öğrencilerin sosyo-ekonomik düzeyleri. *Türkiye Klinikleri Tıp Bilimleri* 2003; 23: 14-7.
12. Başak O, Boylu Ş, Bilgin MD, Kılıç T. Tıp fakültesi öğrenci profili: tıp fakültelerine öğrenci almada yeni yaklaşımlara gereksinim var mı? III. Ulusal Tıp Eğitimi Kongresi, Sözlü Bildiri, Şanlı Urfa, 2004.
13. Sayek I, Kiper N, Odabaşı O. Türk Tabipleri Birliği Mezuniyet Öncesi Tıp Eğitimi Raporu 2006, Ankara: Türk Tabipler Birliği Yayınları, 2006.
14. Nurten R, Günçer B. İstanbul Tıp Fakültesini kazanan öğrencilere uygulanan anket sonuçları. *Tıp Eğitimi Dünyası* 2002; 6: 29-31.
15. Searle J, McHarg J. Selection for medical school: just pick the right students and the rest is easy. *Medical Education* 2003; 37: 458-63.
16. Rolfe I, Pearson S, Powis D, Smith A. Time for a review of admission to medical school? *Lancet* 1995; 346: 1329-33.
17. Powis DA, Bristow T. Top school marks don't necessarily make top medical students. *The Medical Journal of Australia* 1997; 166: 613.
18. Maheux B, Beland F, Pineault R, Rivest P & Valois L. Do conventional and innovative medical schools recruit different students? *Medical Education* 1989; 23: 30-8.
19. Musal B, Gürsel Y, Taskiran HC, Ozan S, Tuna A. Perceptions of first and third year medical students on self-study and reporting processes of problem-based learning. *BMC-Medical Education* 2004; 4:1-7.