

COVID-19'da Sona Doğru: Kentsel Mekânda Değişim Sorunu

Bülent GÜNEŞ*

Öz

Giriş ve Çalışmanın Amacı: COVID-19 pandemisinde kentsel mekânda yaşanan değişimlerin, mimarlık ve planlama alanındaki disiplinlerle ilişkisi literatürde farklı şekillerde değerlendirilmektedir. Bu çalışmanın amacı, günümüzde yaşanan COVID-19 pandemisinin söz konusu disiplinlerce ele alınışı ve uygulamalarını analiz ederek, sürecin kırılma noktalarını aramak olmuştur. Konunun tarihsel geçmişine de yer verilmiştir.

Kuramsal Çerçeve: Genel olarak soruna ilişkin yaklaşımların, "yeni normal" anlayış ile yani sistemin değişmeden yeniden üretilmesi çerçevesinde sürdürüldüğü görülmektedir. Temel amaç mimarlık ve planlama disiplinlerinin riskleri minimize eden ve daha kalıcı çözümleri üretebilmesi olmalıdır. Makalede, pandemi süreçlerinin kentsel mekânda yarattığı değişim, kapitalist modernitenin süreç içindeki işleyişinde ele alınmıştır. Sorunun sosyo-ekonomik yaşamın temel değişkenlerinden olan üretim biçimi ile ilişkisine de yer verilmiştir.

Yöntem: Konu ile ilgili literatür taramasıyla elde edilen analizler ve sentezler çalışmaya temel verileri sağlamıştır. Sistemi oluşturan bütüne ait parçaların birbiri ile ve bütünle ilişkileri değerlendirilmiştir. Makalenin yöntemi ve kavramsal yaklaşımı bu çerçevede ortaya çıkmıştır. Ardından kentsel ve yapısal alanlarda yaklaşımlar kentsel fonksiyonlar üzerinden incelenerek makro düzeyde kırılma noktaları ve öneriler ortaya çıkarılmıştır.

Bulgular: Tarihsel süreçte, pandemi dönemlerinde mimarlık ve planlama disiplinlerinin sürece müdahaleleri kentsel alanda radikal dönüşümlere yol açmıştır. Ancak, süreç genelde sistemin kendisini yeniden üretmesine dönüşmüş ve kalıcı olamamıştır. Yaşanan süreç mekânsal eşitsizlikleri, kamusal alanların işlevi ve erişilebilirliğinin önemini yeniden öne çıkarmıştır. Neo-

Derleme Makale / Review Article

Geliş / Received: 13.03.2021 **Kabul / Accepted:** 29.06.2021

* Dr. Öğr. Üyesi, İstanbul Gelişim Üniversitesi, Güzel Sanatlar Fakültesi, İç Mimarlık ve Çevre Tasarım Bölümü, İstanbul, Türkiye, E-posta: bgunes@gelisim.edu.tr

 <https://orcid.org/0000-0002-1481-6727>

liberal küresel sistemin kentsel alanda demografik yapı ve yapılı çevrede yarattığı paradoksal sonuçlar halen süregelmektedir.

Sonuç: Mimarlık ve planlama disiplinlerinin mevcut sosyo-ekonomik işleyişteki kırılganlıklar üzerinden yaklaşımı ve tasarımı, riskleri minimize edebilecektir. Pandemide geliştirilen güncel kriterler kalıcı çözüm için yeterli olmayacaktır. Özellikle, neo-liberal küresel anlayışın yarattığı, planlama alanını dışlayan ve yapılı çevrede süregelen tüketim olgusuna dayalı tasarımsal yaklaşımlar ve uygulamalardan kaçınılmalıdır. Konu ile ilgili 20.yy başlarında ortaya çıkan, günümüze kadar gelen modernizmin içinde doğan, minimalizm ve bilimsel planlama anlayışı sürdürülebilirlik kavramıyla birlikte yeniden geliştirilerek değerlendirilmelidir.

Anahtar Kelimeler: Kent, Pandemi, Kamusal, Mekân, COVID-19

Towards the End in COVID-19: The Problem of Change in Urban Space Change

Abstract

Introduction and Purpose of Study: The relationship between the changes in the urban space during the COVID-19 pandemic and the disciplines in the field of architecture and planning is evaluated in different ways in the literature. The aim of this study was to analyze the current COVID-19 pandemic by the disciplines and their applications, and to look for the vulnerabilities of the process. The historical background of the subject is also included.

Theoretical Framework: In general, it is seen that the approaches to the problem are maintained within the framework of the "new normal" understanding, that is, the reproduction of the system without changing. The main purpose should be the architecture and planning disciplines to produce more permanent solutions that minimize risks. In the article, the change created by the pandemic processes in the urban space is discussed in the functioning of capitalist modernity in the process. The relationship of the problem with the mode of production, which is one of the basic variables of socio-economic life, is also included.

Method: Analyzes and syntheses obtained from the literature review on the subject provided the basic data for the study. The relations of the parts of the whole that make up the system with each other and with the whole are evaluated. The method and conceptual approach of the article emerged within this framework. Then, approaches in urban and structural areas were examined through urban functions, and macro-level vulnerabilities and suggestions were revealed.

Findings: In the historical process, the interventions of architecture and planning disciplines in the pandemic periods have led to radical transformations in the urban area. However, the process generally turned into the system's reproduction of itself and could not be

permanent. The process has brought the spatial inequalities, the function and accessibility of public spaces to the fore again. The paradoxical consequences of the neo-liberal global system on the demographic structure and built environment in the urban area still continue.

Conclusion: *The approach and design of architecture and planning disciplines based on the vulnerabilities in the current socio-economic functioning will be able to minimize the risks. The current criteria developed in the pandemic will not be sufficient for a permanent solution. In particular, design approaches and practices based on the phenomenon of consumption created by the neo-liberal global understanding, excluding the planning area and continuing in the built environment, should be avoided. The understanding of minimalism and scientific planning, which emerged in the early 20th century and was born in modernism, should be re-developed and evaluated together with the concept of sustainability.*

Keywords: *Urban, Pandemic, Public, Space, COVID-19*

1. Giriş

Çin'in Wuhan kentinde 2019 Aralık ayında başlayıp tüm dünyada hızla yayılan, 12.03.2020 tarihinde Dünya Sağlık Örgütü (WHO) tarafından pandemi olarak ilan edilen COVID-19 salgını toplumsal yaşamı farklı boyutlarda etkilemeye devam etmektedir. Dünya Sağlık Örgütü'nün (WHO) 29.05.2021 tarihli son verileri 169 milyonu bulan vaka ve 3,5 milyonu aşan ölüm sayısını göstermektedir. Pandeminin yalnızlaştırdığı kentsel alanlar tüketim odaklı şehirler için büyük ekonomik ve sosyal sorunlar oluşturmaktadır. Bu dönemde dünyada ekonomik süreçlerde altüst oluşlar yaşanmaya devam etmektedir.

Günümüzde ortaya çıkan koronavirüs, mutasyon geçirdiği belirtilen yeni bir virüs tipidir (Saltık, 2020, s.1-22). Pandeminin geriletilmesi adına aşı umudu sürmekte ve uygulama "acil kullanım" koduyla artarak devam etmektedir. Pandemi sürecinin dayattığı zorunlu karantinalar, kısıtlamalar ve tedavi süreçleri mekânsal kullanımın organizasyonlarını farklılaştırmaktadır. Tarihsel süreçte ve günümüzde kentleşme olgusu yaşanan pandeminin en önemli nedenlerindedir. Yerleşme nitelikleri, kontrolsüz büyüme, mekânsal eşitsizlikler, demografik yapı, nüfus yoğunluğu, turizm, ticaret, ulaşım ve iletişim ağlarının gelişmesi, bu olgunun önemli değişkenlerindedir. Ayrıca tıp alanındaki bilimsel düzey de diğer önemli bir değişkendir. Mimarlık ve planlama disiplinleri riskleri minimize eden daha kalıcı çözümler için öneriler

oluşturmalıdır. Bunun da yolu, sistemin işleyişindeki açıkları dikkate alan yöntem üzerinden çalışmaların yapılmasıdır. Pandeminin kentsel alanı etkileyerek değişimlere neden olmasından çok kentsel gelişmenin pandemiye önleyecek riskleri en aza indirgeyen yaklaşımlar üretmesi gerekmektedir. Bu nedenle pandemi sürecinde kentsel mekândaki değişimlerin analizi yapılarak makro düzeyde temel kırılma noktaları araştırılmalıdır. Böylece pandemi sürecindeki kentsel alan müdahaleleri, sistemin kendini tekrar üretmesi kimliğinden uzaklaşacaktır.

Kentsel yerleşimler, M.Ö. 5000'li yıllarda küçük üretimlerin farklılaşması sonucunda, sınıfların gelişmesi ile ortaya çıkmaya başlamıştır. Sanayi devrimi ile hızlanan kentleşme ve kentsel büyüme olgusu, buharlı makineler, motorize araç ve elektrikli alet kullanımları ile birlikte 20.yy boyunca devam etmiştir. Bu gelişmeler kentsel alanda ayrılan mekanları belirlemiştir; merkez, çevre, sanayi, konut, merkezi iş alanları, rekreasyon, eğitim, sağlık bölgeleri gibi. Tarihsel süreç içinde ekonomiler büyüdükçe farklı ülkelerde bu bölgeler metropole, megalopole dönüşüp, banliyö ve uydu kentleri, geçiş alanları, getto ve gecekondu olarak ortaya çıkarmıştır. Böylece pandeminin gelişeceği mekânlar büyümeye devam etmiştir. Kentler, tarihsel gelişim süreçlerinde salgın hastalıklara karşı önemli değişikliklerden geçmiştir. Sanayi devrimi döneminde kentlerin hızla büyümesi, salgınların kolayca yayılmasına neden olan sağlıklı çalışma ve barınma alanlarının ve hijyen olmayan sokakların çoğalmasını getirmiştir. 19. yüzyıl boyunca demiryolu ve buharlı gemilerin katılımıyla giderek gelişen ulaşım, nakliye gibi hizmetler veba, tifo, kolera, benzeri birçok salgın hastalığın yayılmasına neden olmuştur.

20 yy.'ın son çeyreğinde gelişen teknoloji, finansallaşma ve finans tekniklerine bağlı olarak gayrimenkullerin menkulleşme süreci, neo-liberal anlayış ile birlikte giderek kentleşmenin küresel bir sistem haline gelmesine neden olmuştur (Alraouf, 2021), (Erdoğanaras, Çamur, Tamer, & Mercan, 2020, s.115-128). Yaşanan kentleşme süreci doğanın tahribatını bugün de acımasızca sürdürmektedir. Soylulaştırdığı kentsel merkezlerin ardından yerlerinden ettiği gruplar, kent yoksulluğunu artırarak büyütmektedir (Cole vd. 2020, s.1-5). Sistem, yeni girdilerle kendi anlayışına uygun izole bölgelerde büyük yapı kitlelerini ve çevresini çok sayıda üretme olanağı bulmuştur. Daha sonra, söz konusu menkulleşme sürecine endeksli küresel mali kriz (2008) de önlenememiş ve tüm dünyayı sarsmıştır. Çünkü Neo- liberal model menkul sermayeye,

para arzı ve borç oluşumunda büyük bir genişlemeye dayanmaktadır (Harvey, 2020). Günümüzde ise, sermaye yapısını değiştiren önemli girdiler olan otomasyon ve bilişim teknolojileri, kentsel alanda meslek yapısı ve istihdam biçiminde farklı değişimlere ve sorunlara neden olmaktadır (Güney, 2020, s.398).

Soruna bir bütün olarak bakıldığında, ekonomik temellerle ilişkilendirmek kaçınılmazdır. Kentsel gelişme ve salgın hastalıkların tarihi bir bakıma yaşanan ekonomik modellerin işleyişinin de tarihidir. Sermaye, kendini yeniden üretirken çevresel koşulları değiştirerek yerleşimleri hastalık ve iklimsel risklere sürekli olarak açık hale getirmektedir (Harvey, 2020). Bu nedenle, pandeminin yoğun kentsel nüfusun bulunduğu bölgelerde ve uygun iklimlerde ortaya çıkması ve yayılması doğal bir sonuçtur. Bugün potansiyel yayılma için şehir ve insan ağları mevcuttur. Küreselleşmenin boyutları yeni hastalıkların uluslararası ölçekte hızla yayılımını durdurmanın çok zor olduğunu göstermiştir.

Salgının kentsel sosyal gruplar ve yapıları çevredeki etkileri, mekânın üretimi ve üretim süreçlerini değiştirmektedir. Üretim tarzı da kendine uygun mekâna sahip olduğundan, bu değişim sırasında kendini yeniden üretmeye devam etmektedir (Lefebvre, 2014, s.71-75). Kapitalist ekonomilerin sermaye birikimi sürecinde kentsel mekânda şekillendirdiği toplumsal sınıflar, kronik kriz dönemlerinde olduğu gibi pandemide de tekrar ve yeniden oluşmaktadır (Harvey, 2003, s.88-109). Salgının yayılmasının temelinde üretim tarzının içinde önceden var olan çatlaklar ve güvenlik açıkları da bulunmaktadır (Harvey, 2020).

2. Yöntem

Makalede, pandemi sürecinde kentsel ve kamusal mekân ile yapıları çevrede olagelen değişimler bir bütün olarak ele alınmıştır. Çalışmanın ana ekseninde, mimarlık ve planlama alanında salgınla ilgili risklerin azaltılması adına, mevcut sosyo-ekonomik modelin pandemide alana etkileri analiz edilerek kırılma noktaları araştırılmıştır. Sistemi oluşturan bütüne ait parçaların birbiri ile ve bütünlükle ilişkileri tartışılmış ve değerlendirilmiştir. Böylece, kentsel alanda sürdürülebilir yaşamın iç ve dış mekânlarda kalıcılığına ilişkin makro düzeyde sonuçlar çıkarılmıştır.

Konu ile ilgili ulusal ve uluslararası güncel literatür taraması yapılmıştır. Literatür araştırmasının yapıldığı temel alan, akademik kökenli Google scholar veri tabanı

olmuştur. Öncelikle kent-pandemi ilişkisi içinde yapıları alanlardaki verilere ait uygulama, tasarımlar ve önlemler incelenmiştir. Günümüzde olagelenler, ekonomik işleyişle birlikte ele alınarak kentsel fonksiyonlar üzerinden analiz edilmiştir. Elde edilen bulgulara ait sonuçlar bütünsel yaklaşımla değerlendirilerek, kentsel mekâna yansıyan sorunlarla ilgili kırılma noktaları aranmış ve öneriler oluşturulmuştur.

3. Veriler

Tarihte hiçbir pandemi, bugünkü gibi küresel ölçekte kentsel alan ağırlıklı bir olgu olarak ortaya çıkmamıştır (Biglieri, De Vidovich & Keil, 2020, s.1-3). SARS küresel bir kentin hastalığı iken, COVID-19 küresel kent ve çeperlerinde, kent ve kentsel çevrelerde görülmektedir. Bulaşıcı hastalığın yayılmasında en önemli etkenlerden biri nüfus yoğunluğudur. Nüfus arttıkça bulaşıcı katsayısı da artmaktadır. Bunun yanısıra yaygınlaşan küresel ekonomi ve ulaşım ağları, kontrolsüz kentsel büyüme, halk sağlığı örgütlenmesi, karantina ve izolasyonla ilgili kamusal alandaki yetersizlikler, kentsel alanda yayılımı kolaylaştırmıştır.

3.1. Tarihsel Süreçte Pandemi-Kent

Bir halk sağlığı sorunu olan pandemi, sosyo-mekânsal niteliğiyle insanlık tarihi açısından eski bir deneyimdir. Tarihsel kayıtlarda M.Ö.430'lara kadar gitmektedir. Salgın hastalığın iki ana değişkeni; yerleşme biçimleri ile bilimsel durumun düzeyidir (Tekeli, 2020). Ortaya çıkan halk sağlığı sorunları yaşanan süreç içinde kentsel alanları değiştirmiştir (Tuğaç, 2020, s.261). Bu dönemde kentsel yerleşmenin niteliğinden çok salgınla ilgili bilimsel düzey belirleyici olmuştur.

Antik çağda kentlerin ortaya çıkışı Neolitik döneme (MÖ.5000-3000) kadar gitmektedir. Salgın hastalıklar yerleşme ve kentsel gelişmelerin ardından kendini göstermiştir (Tuğaç, 2020). Yunan kentleri ile birlikte Mısır, Çin, Hitit ve Mezopotamya'da da salgın hastalıklar görülmüştür (Cilliers, & Retief, 2006, 43-56). Mezopotamya'da M.Ö.2300'lere kadar giden sulama ve atık su kanalları ortaya çıkmıştır. Hititler (M.Ö.1650-1200) ise Anadolu'da ilk barajları ve su kanallarını yapmışlardır (Owens 2000). Batı Anadolu ve Yunanistan'da M.Ö. 500'lerde Hippodamos'un kent planlama yaklaşımı (ızgara plan) ile süreç daha da gelişmiştir. Antik çağın ilk kamusal alanları Yunanlıların Agorası ve Romalıların Forum meydanlarıdır (Dickenson 2016), (Gökgür 2008). Agoralar daha çok toplantı ve tartışma alanı olurken, Romalıların Forum alanları

tiyatro, sirk gibi eğlence işlevleri gören gösteri alanlarına dönüşmüştür. Ortak yanları kamu binalarının bu alanlarda bulunmasıdır.

Bu dönemde daha çok tıp mesleğinin doğuşu ve su mühendisliği hizmetleri salgınlarda etkili olmuştur. Kentlerin kuruluşundaki su mühendisliği uygulamalarına rağmen bulaşıcı hastalıkların birçoğu engellenememiştir. M.Ö. 429-426 yıllarında yaşanan Atina vebası'nın eldeki bilgilere göre nereden çıktığı anlaşılmamıştır (Tekeli 2020). Platon ve Aristo tarafından kentlerde yaşamın devamı adına nüfusların belirli sınırlarda kalması gerektiği yorumları yapılmıştır (Kılıç, 2006, 81-101).

3.2. Roma Dönemi ve Ortaçağda Pandemi-Kent

Vitruvius, M.Ö.1-2 yy'da Roma'da, Yunan kentlerinin izgara sistemini kullanarak şehir planlamasını geliştirmiştir (Cilliers & Retief, 2006, s.43-56), (Mumford, 2013, s. 273-276). Hipokrat'ın M.Ö.5. yy' da geliştirdiği halk sağlığı yaklaşımı ile iklim ve hava koşulları uyarıları da planlama ve salgın süreçlerine olumlu katkılar vermiştir. M.S.2.yy'da Roma'da, içme suyu güvenliğini sağlayan sistemler ile halk tarafından kullanılabilen banyo üniteleri, karışık drenaj ve kanalizasyon sistemleri halk sağlığı adına yapıları alanlara eklenmiştir (Bruun, 1993). Yaralı askerler için nehir kenarlarında kamplar düzenlenmiş, hijyenin sağlanması için izole çadır bölgeleri kurulmuştur (Pinheiro ve Luís, 2020).

Bütün bu gelişmelere rağmen Antik Roma döneminde (M.Ö.753-M.S.476) 1,2 milyonu geçen nüfusu ile Roma, salgın hastalıkların büyümesini önleyememiştir. Kentsel hizmet yetersizlikleri, çok miktarda katı atık sorunu, nehirlerin kirlenmesi ve savaşlarla taşınan hastalıklar salgınları büyütüştür. İlk bilinen salgınlar vebadan gelmiştir. Bir örneği M.S. 165-180 yıllarında doğu seferinden dönen askerlerin taşıdığı Antonius vebasıdır. Ancak daha sonra çiçek salgını değerlendirmesi de yapılmıştır. Batı Asya, Avrupa, Kuzey Afrika'da görülmüştür. M.S. 541-542 yıllarında Bizans'ın başkenti Konstantinopolis'te Mısır'dan gemilerle geldiği kabul edilen Jüstinian vebası, ilk bilinen pandemi olarak belirtilmektedir. 200 yıl kadar sürmüş ve 25 milyon kadar can almıştır (Havlíček & Morcinek, 2016. s.33).

Bir kale kent görünümünde olan ortaçağ şehirlerine ticaretin genişlemesi ile tüccar kolonileri eklenmiştir. Bu bölgeler şehrin dışında banliyöleri oluşturmuş, demografik yapı değişmiş ve burjuvazi doğmaya başlamıştır (Pirenne, 2014, s.105-113).

Ortaçağın kamusal mekânları şehrin içindeki pazar bölgelerinden ibarettir. Güçlü monarşilerin korunaklı şehirleri, Rönesans döneminde düzgün formlarda simetrik görünümlü meydan ve caddeler gibi kamusal alanlara dönüşmüştür (Smith ve Gadeyne, 2016). Uzun yıllar tekrarlayan döngülerle ölüme neden olan veba salgınından kaçan insanlar kırsal alanlara giderek hastalığı daha da yaygınlaştırmıştır. Ticaret yolları ve gemilerle tüm dünyada yayılmış ve pandemiye dönüşmüştür. Hamamların kapatılması, karantina uygulamaları ve hareket kısıtlılığı gibi önlemler hayata geçirilmiştir. Bu dönemde limanlar kapatılarak giriş çıkışlarda tecrit uygulamaları yapılarak hastalığın yayılması sınırlandırılmak istenmiştir.

14.yy'ın ortalarında Hindistan ve Rusya üzerinden Avrupa'da 2.veba salgını tekrar görülmüştür. Avrupa Ortaçağ kentlerinde, başta veba olmak üzere salgın hastalıkların ardından bu dönemde 75-100 milyon insan ölmüştür. 2. salgının ardından hasta izolasyonuna ek olarak karantina kurumsallaşmıştır. Veba salgını 15.yy'da Bursa, Makedonya, Trakya, Venedik, Şam, Halep ve İstanbul'da aralıklarla sürmüştür. İstanbul'da 16.ve17.yy'da da devam etmiştir. Osmanlılar bu dönemde limanlardan gelen salgına karşı karantina uygulamaları sürdürmüştür.

Tüm bunların ardından, İngiltere ve diğer Avrupa ülkelerinde mimar ve plancıların da içinde bulunduğu kent planlama süreci yeniden değerlendirilmiştir. Kamusal alanların planlama süreçleri ve mekânsal organizasyondaki yerinin önemi giderek artmıştır (Lilley, 2015). Rönesans dönemiyle birlikte kentsel kirlilik sorunu azalmış, şehir sınırları genişlemiştir. Salgınların yarattığı sorunlar bu dönemde kentsel yenilenmeye neden olmuştur. Leonardo da Vinci'nin İdeal şehir çalışmaları da aynı döneme aittir. Gezinti alanlarını üst katlarda, sanayi, ticaret ile hizmetleri alt katlarda düzenlediği dikey ve kompakt bir çalışma yapmıştır. Salgınlara karşı modern sağlık kurumlarının ve ulaşımın yer aldığı çizimler hazırlamıştır (Vereycken, 2010, s.53-55).

3.3. Sanayi Devriminde Pandemi-Kent

Kentleşme süreci sanayi devrimiyle birlikte geniş alanlarda hızla yayılmış ve demografik yapı değişerek nüfus büyümeye başlamıştır. Salgınların bu dönemde yayılma nedeni uluslararası ulaşım, göçler ve nakliye hareketleri yanında, hızlı kentleşme olgusunun sağlıksız fonksiyonları olmuştur. Avrupalılar 15. ve 16.yy'dan itibaren keşiften sonra salgınları Amerika kıtasına taşımıştır. 17.ve 18.yy'da veba

salgınları, suçiçeği gibi hastalıklar etkinliğini sürdürmüştür. Suçiçeği için Edward Jenner tarafından geliştirilen aşı, 1796'da uygulanmıştır. Osmanlılarda 18.yy boyunca Mısır, Mora ve Bosna' da çiçek salgını görülmüştür. Yine 18.yy ve 19.yy başlarında İstanbul, İzmir, Şam ve Mezopotamya'da veba salgını devam etmiş, 1840'da Karantina Nizamnamesi çıkarılmıştır. 1855'de Çin ve Hindistan kaynaklı veba salgınında 12 milyon can kaybı yaşanmıştır. 18.yy sonu ve 19.yy başlarında veba salgını başta Avrupa olmak üzere, yerini bu yüzyıl boyunca farklı döngülerle kolera pandemisine bırakmış ve kolera 20.yy'a da taşmıştır (Tekeli, 2020).

1816'da liman kenti Kalküta çıkışlı ilk kolera salgını Çin, Asya, Ortadoğu, Akdeniz ve Afrika'ya yayılmış İngiliz gemileri ile Avrupa ve Amerika'ya ulaşmıştır. 19.yy'da Avrupa başta olmak üzere birçok kıtada kolera salgını aralıklarla yaşanmıştır. 1852-60 yıllarındaki 3. kolera salgınında Hindistan, Afganistan ve Rusya'da bir milyon ölüm yaşanmıştır. Yine bu süreçte içme suyunun salgının nedeni olduğu ortaya çıkarılmıştır. Erken sanayi devrimi şehirlerde üretim birimlerinin yakınlarında, göçlerle birlikte işçi sınıfının sağlıksız barınma ve her geçen gün gelişen gecekondu bölgelerini yaratmıştır. Yetersiz, rutubetli ve sıkışık konut düzeni, hava ve içme suyu kirliliği, kötü beslenme koşulları, hızla artan kentsel nüfusun etkisiyle tüberküloz ve kolera gibi salgınlar tüm toplumu etkilemiştir (Campbell, 2005, s.463-488). İngiltere'de 1601 tarihli 'Yoksullar Kanunu'nda 1834 yılında değişiklikler yapılmıştır. Gelişmeler sonucunda 1832'de kolera salgını sonrası ilk sağlık reformu yasası ve ardından Londra'da 1847'de "Halk Sağlığı Yasası" çıkarılmıştır.

Yasayla birlikte daha çok mühendislik hizmetleri ile şehircilik sorunları çözülmeye çalışılmıştır. Kanalizasyon, içme suyu, yağmur suyu çalışmaları düzenlemenin konuları arasındadır. Yolların kaplanması, temizlenmesi, mezbahaların yapımı gibi kentsel hizmetler de yasada yer almıştır. İlk kez 1854'te haritalama yöntemi ile hastalıkların nerelerde yaygın olduğu bilgisine ulaşılmıştır. Halk sağlığı, şehir planlama gibi kent yönetimini doğrudan etkileyen disiplinlerin bir araya gelerek, kentsel yönetim planı hazırlanmasının temeli atılmıştır. 1858 kolera salgınında Thames Nehri'nde kirliliği azaltan sokak ve ana kanal çalışmaları yapılmıştır. Benzer bir çalışma 1850'lerde Fransa'da da yapılmıştır. 1849 kolera salgını ve çıkartılan sağlık yasasının ardından Paris'te kanalizasyon ve içme suyu çalışmaları sürdürülmüş, şehrin belirli bölümlerinde 17 yıl boyunca yıkımlar devam etmiştir. Ayrıca bulvar ve yol yapımları gibi diğer çalışmalar

Hausmann önderliğinde sürdürülmüştür. Çıkarılan sağlık yasaları, mühendislik hizmetleri ve kentsel yenileme çalışmaları yaşanan salgınlar karşısında önemli araçlar olmuştur. Çalışmalarda yeni kanallar, trafiği rahatlatmak adına bulvar ve parklar oluşturulmuş, opera ve gar binaları inşa edilerek Paris'in bölge sayısı arttırılmıştır. Uygulamalar döneminin modern çalışmaları olarak tarihte yerini almıştır.

Benzer kentsel planlama ve yenileme çalışmaları Barcelona, Berlin, Brüksel, Floransa Viyana gibi diğer bölgelere de yansımıştır. Devam eden salgınlar nedeniyle Paris'te 1851'de Uluslararası Sağlık Konferansı düzenlenmiştir. Deniz ulaşımı karantina kurallarını saptamak, Akdeniz'de ticaret ve gemiciliği geliştirmek, halk sağlığını korumak amacıyla 6 ay çalışılarak bir "Uluslararası Sağlık Tüzüğü" oluşturulmuştur. 19. yy'da 12 kez yapılan ve Osmanlı İmparatorluğu'nun da katıldığı bu toplantılarda; veba ve koleranın önlenmesi ile uluslararası ticaretin sürdürülebilmesi için çalışmalar yapılmıştır (Tekeli, 2020).

Kamusal mekânlar 18. yy sonunda kolektif niteliğini yitirmiş ve daha çok politik duruma uygun siyasi, ekonomik kimliklerle öne çıkmıştır (Özcü & Atanur, 2020, s. 237-250). Salgınların devam ettiği süreçte İngiltere'de çıkarılan yasalarla halk bahçeleri yapımı önerilmiş, Paris'te yapılan çalışmalarda ise büyük ve geniş meydanlar ve parklar oluşturulmuştur. Ebenezer Howard'ın 1898'de "Yarının Bahçe Şehirleri" planlaması dönemin salgın ve sanayii şehirleri sorununa bir alternatif olarak çıkmıştır. "Yarının Bahçe Şehirleri" kırsal ağırlıklı tarımsal arazilerle çevrili bir kasaba-ülke modeli çalışmasıdır (Çınar, 2000, s. 27-50). 20.yy'ın başında Garnier'in 'Sanayi Kenti' çalışması, yeşil alanlar miktarı ve yayanın kullanması gereken bölgeleri öne çıkarmıştır. Atina Kartası'nda (1933) alınan kararlar, sanayi kentinin getirdiği olumsuzlukları aşmak adına modern kent bilimi ve planlama anlayışının başlangıcı olmuştur. Kentsel alan fonksiyonları tanımlanarak, güneş, yeşil alan ve geniş alanlar temel ögeler olarak kabul edilmiştir. Ancak modern şehircilikte geleneksel kimliğinden sıyrılan kamusal alanlar, süreç içinde dolaşım, gösteri ve alışveriş fonksiyonlarına dönüşerek bir yandan da yaya ve taşıtların kullandığı geçiş alanı haline gelmiştir (Smith, Gadeyne 2016). Modern dönemin karakteristiğinde kamusal mekânlar, halen ihtiyaç olarak görülse de, fonksiyon olarak daha çok ara mekânlar haline gelerek, kullanım ve ulaşımın sınırlandığı bölgelere dönüşmeye başlamıştır. Bu durumun alana yansıma şekli, kapitalist modernite

sürecinde kamu ve özel ilişki biçimlerine göre değişkenlikler göstermiştir (Madanipour, 2019, s. 38-46).

19. yüzyılın 2.yarısı ve 20. yy başlarında boy gösteren tüberküloz sanatoryumların inşasına neden olmuştur. Geniş balkonlu, düz çatılı ve teraslı bu kurumlaşmış izole alanlarda hastalar doğal ortamlarda tedavi olmuştur (Campbell, 2005, s.463), (Adams, Schwartzman & Theodore, 2008, s.908). Modern mimariyi etkileyen bu süreç konut alanına da yansımıştır. Le Corbusier modern öncesi dönemin konutunu "tüberkülozla dolu eski, çürük bir kulübe olarak" değerlendirmiştir. Ardından kendi çözümleri ile özünde saflık, hijyen, doğal ışık, havalandırma gibi insan sağlığını geliştiren bir anlayış doğmuştur. 20. yy başlarından itibaren modern mimarinin bu anlayışı evrensel düzeyde gelişmiştir (Şumnu, 2020, s.33). Bunun ardından minimalizm anlayışının basitlik, işlevsellik, sadelik ve yalın karakterli uygulamaları görülmüştür; Larkin Building (Frank Lloyd Wright, New York, 1904), Steiner House (Adolf Loos, Austria,1910), Bauhaus building (Walter Gropius, Germany, 1925-1926), The German Pavilion (Ludwig Mies van der Rohe, Barcelona, 1929), Villa Savoye (Le Corbusier, Paris, 1929), (Sever & Akbulak, 2020, s.67-85). Bir yandan da 20. yy'ın en önemli pandemisi İspanyol gribi, Avrupa'da başlayıp savaşın da etkisiyle tüm dünyaya yayılmış ve 40 milyon insanın ölümüne neden olmuştur. 19.yy'dan farklı olarak bu dönemde epidemiyolojinin gelişmesiyle halk sağlığı uygulamaları sahada yoğun olarak görülmüştür. Kamusal alanların kapatılması, karantina çalışmaları, mesafe kriterleri gibi uygulamalar da öne çıkmıştır (Pinheiro ve Luís 2020).

3.4. Bilgi Toplumunda Pandemi ve Kent

2. Dünya Savaşı sonrasında ABD'nin askeri çalışma platformunda kullanılan internet 1970'lerden sonra diğer ülkelerde de genişleyerek kullanılmıştır (Castels, 2013). Gelişen bu ağ topluluğunun bir adı da 'Bilgi Toplumu' olmuştur.

Savaş sonrası sosyo-ekonomik sistemin işlerliğini sürdürebilmesi için kentleşmeye düşük bütçeler ayrılırken diğer yandan sanayileşmenin yarattığı hızlı kentleşme ile gecekondular bölgeyi giderek büyümüştür. Bu bölgelerde içme suyu, kanalizasyon, yol, toplu ulaşım ve barınma koşulları ile ilgili yatırımlar standart dışı bırakılmıştır. Ayrıca kırsal alanda açığa çıkan işgücü nedeniyle yaşanan göçler, endüstriyel üretim ve hizmet sektörünün işgücü talebi ve artan nüfus yoğunluğu sonucunda demografik yapı

değişmiş ve salgınlar daha çok kentsel alanların bu bölgelerinde süregelmiştir. Gelişen ulaşım olanakları da salgınların kentsel bölgelerde yayılmasını hızlandırmıştır. Diğer yandan, kamu sağlığı ve tıp dünyasında yaşanan gelişmelerle salgın hastalıklar daha çok kontrol edilebilmiştir.

Bu dönemde yaşanan kolera salgını 1960'da Güney Asya'da, 1970-1990 arasında Afrika'da, 1990'da Latin Amerika'da, İstanbul'da ise 1970'lerde bazı geçeköndü bölgelerinde görölmüştür. 1970'lerin ortalarında Afrika'da görölen % 40-90 gibi yüksek ölüml oranlarına yol açan Ebola ve HIV-AIDS hastalıkları henüz aşılari olmayan salgınlardır. Yakın dönemde kentsel alanda öne çıkan son 20 yılın salgınlari ise SARS, MERS, Ebola, Zika, Kuş Gribi ve Domuz Gribi gibi vakalardır (Varlık, 2020). 2003 yılında Çin'in Guangdong eyaletinde görölen ve Hong Kong'dan 25 ülkeye yayılan SARS, Suudi Arabistan'da görölen ve Ortadoğ'u'da izlenen MERS ciddi sonuçlara yol açmıştır. Kamusal binalar kapatılmış, fiziki mesafe ve karantinalar uygulanmıştır. Yapılı çevrede o günlerde havalandırma ve drenaj sistemlerinin sorun oluşturduklari görölmüş ve bir şekilde günümüze gönderme yapılmıştır (Pinheiro ve Louis, 2020).

1971'de mikroçipin bulunmasıyla bilgisayar teknolojisi ve otomasyon birlikteliği üretimi hızlandırmış, tüketicinin sürece daha çok katılımı sağlanmıştır. Artan otomobil üretimi şehirlerin sınırlarını genişletmiş, banliyöleşme giderek artmıştır. 1980'li yıllarda teknolojik gelişmeler mevcut fordist üretim yapısını esnekleştirmiş, ulusların varlığını küresel bir dünyaya ve birbiriyle yarışan küresel şehirlere dönüştürmüştür. Bunun sonucunda, sanayide ve üretimde yeni üretim ve tüketim kalıplari doğmuştur. Kentsel alanlar giderek çok odaklı mekânlara dönüşmüştür. Dönemin en önemli karakteristiklerinden biri de modernizm anlayışının yerini giderek post modernizmin almasıdır. Bu anlayışa eşlik eden neo-liberal küresel sistem, kentsel alanda ve yapıli çevrede yeni bir sürecin doğmasına neden olmuştur.

Bu dönüşümün başladığı noktada, sanayinin üretim ve kaynak kullanma biçimleri ve bunun paralelinde gelişen tüketim kalıplarının doğa üzerindeki etkilerinin ardından uluslararası düzeyde yeni bir süreç başlamıştır. Sürdürülebilirlik kavramı, Dünya Çevre ve Gelişme Komisyonunun (WCED) 1987 yılındaki "Ortak Geleceğimiz" adlı raporunda ortaya çıkmıştır. BM tarafından yayınlanan 1992 Rio Bildirgesi, sürdürülebilirliğin çevresel, toplumsal ve ekonomik boyutlarını belirlemiş, sürdürülebilir olmayan üretim ve tüketim kalıplarının değiştirilerek yoksulluğun ortadan kaldırılmasını savunmuştur. Kentlerin

sürdürülebilir olamayacağını düşünen ve sürdürülebilir kent kavramını bir çelişki olarak yorumlayanlar (Rees, 1997, s.303-310) olduğu gibi, kentlerin gelecekte de gelişimlerinin sürdürülebilir olacağını düşünen yaklaşımlar da mevcuttur (Camogni, Capello, & Nijkamp, 1998, s.103-118).

Aynı yıllarda Sağlıklı Şehirler, 1986 yılında Dünya Sağlık Örgütü (WHO) tarafından Avrupa'da başlatılan bir projedir. 1987 Ottawa sözleşmesi ile kentsel alanda sağlığın geliştirilmesi ve teşviki tüzüğü yayınlanmıştır. Sağlıklı kamu politikaları, destekleyici çevreler tasarımı, kişisel tecrübenin arttırılarak sağlıkla ilgili hizmetlerin tekrar gözden geçirilmesi gibi yaklaşımlar geliştirilmiştir. Danimarka'nın Kopenhag kentinde, **12-13 Şubat 2018** tarihleri arasında gerçekleştirilen, Dünya Sağlık Örgütü (WHO) Avrupa Sağlıklı Şehirler Ağı Belediye Başkanları Zirvesi'nde "**Kopenhag Belediye Başkanları Mutabakatı**" kabul edildi. Dünya Sağlık Örgütü (WHO); barınma, temiz su ve hava, iklim dengesi doğal çevreyi koruma, temiz gıda erişimi, kentsel eşitliğin sağlanarak yoksulluğun önlenmesi, egzersiz alanları, istihdama ve piyasaya erişim, uyum gibi seçenekleri sağlıklı kentler için öne çıkarmıştır.

1993 yılında bir grup mimar-plancı 'Yeni Şehircilik' adıyla yayınladıkları bildirge ile akımın özelliklerini açıklamışlardır. Yeni Şehirciler kentleri ele aldıkları üç ölçeğe göre düzenlemiştir. Bunlar; bölge, yerleşme-mahalle-koridor, sokak-yapı adası-bina ölçekleridir. Kentsel büyüme ve özellikle banliyöleşmeyi kontrol edebilmek adına bu dönemin dikkate değer girişimidir. Diğer yandan, tasarımlarının elitist ve sosyo-mekânsal ayrışmayla sonuçlandığı ve bu nedenle yeni bir soylulaştırma aracı olduğu görüşleri de yaygındır.

Küresel sermaye hareketlerinin yarattığı süreçler, kamusal alanların özelleştirilerek giderek kimlik yitirmesine ve azalmasına neden olmuştur. Geleneksel niteliklerine turistik gezi, alışveriş, eğlence ve gösteri merkezi olarak yeni fonksiyonlar yüklenmiştir. Kentsel merkezlerde özel sektörün devasa alışveriş ve ticaret merkezleri, tema parkları gibi uygulamaları öne çıkmıştır. Sokağa, caddeye ve neredeyse buldukları en küçük boşluklara konumlanan özel sektör uygulamaları kamusal alanın değerlerine zarar vermiştir. Son dönemde artan sosyal medya ve e-ticaret kullanımları bu sorunu daha da büyütüştür. Söz konusu alanlar giderek bir tüketim mekânı halini almıştır. Yaşanan süreçte azalan kamusal bölgelerin ayrımını iç içe geçmişlikler nedeniyle yapabilmek olanaklı değildir. Gökgür (2008)'e göre yine bu dönemin varsıl ürünü olan

yerleşimlerden "kapalı siteler" yalıtılmış, daraltılmış birbirine benzer sosyal grupların ilişki alanları olmuştur. Kamusal alan kullanımının çoğulcu niteliği bu nedenle ciddi zarar görmüştür.

Küreselleşme sürecinin üretim biçimi ve anlayışı olan neo-liberalizm, kapitalist üretim biçiminin bilgi toplumundaki üretim ve tüketim kalıpları içinde yeni ismi olmuş ve literatürde yerini almıştır. Özellikle gayrimenkullerin menkulleşme ve finansallaşma süreci, küreselleşmenin de etkisiyle yeni sermaye oluşumları, yapıları çevrede yeniden ve tekrar yeniden üretimlere neden olmuştur. Bu gelişmeler kentsel alanlarda sosyal grupları farklı boyutlarda etkilemiştir. Kentsel yenileme ya da dönüşüm adına yerlerinden edilen sosyal grupların yanında kentsel yaşamda "bütünleşme sınırlarından" ayrılan düşük nitelikli barınak sahipleri, geçiş alanı sakinleri ve evsizler kent yoksulluğunu giderek büyümüştür (Güneş, 1993, s. 287). Küresel dönemin soylulaştırılmış, büyük ve devasa yapıları çevre üretimi anlayışı gerek tasarım gerekse uygulamalar açısından birçok çalışmayla şekillenmiştir.

Neo-liberalizmin tasarımcıları denilebilecek gruplar planlama ve hiyerarşi yerine karmaşık düzenlemeler ve kendiliğindenci organizasyonları benimsemiştir. Dış yüzeyleri süsleyen kıvrımlar, ızgara ve açıklıklar, pürüzsüz görünüm ve fakat en önemlisi büyük, devasa, akışkan yapı kitleleri öne çıkmıştır (Spencer, 2017). İlk iki örneği sürecin geçmişinden olan Buckminster Fuller'in Manhattan'ın üzerine önerdiği cam kubbe (1962) ve Kiyonori Kikutake'nin Tokyo Körfezi için tasarladığı Deniz Kenti (Marine City, 1958-63) ile dönem içinde yaşanan Norman Foster'ın Moskova için önerdiği "Kristal Ada" tasarımı (2009'da uygulama ertelendi) bu anlamdaki çalışmalardır (Boyacıoğlu, 2020, s.66). Günümüzde de dönemin karakterine uygun yapılaşma adına birçok örnek bulunmaktadır. Zaha Hadid'in BMW Genel Merkezi (Leipzig, 2001), Rem Koolhaas'ın CCTV Genel Merkezi (Pekin, 2002-2012), Foreign Office Architects'in Meydan Alışveriş Merkezi, (İstanbul, 2005-2007), Cooper Union (New York, 2006-2009), Morphosis'in New Akademik Building projesi, gibi (Spencer, 2017).

İklimsel dengelerle sorun oluşturmadığını savunan neo-liberal anlayış, söz konusu edilen tasarım ve uygulamalarla açık bir paradoks oluşturmaktadır. Yine iklim ve çevre adına küresel ölçekte, ülkelerin BM nezdinde ortaklaşa çabaları da yaşanan süreçte bir diğer paradokstur. Birleşmiş Milletler'in 2002'de Rio+10 ve 2012'de Rio+20 Konferansları, sürdürülebilirliğin ve kentsel değişimin tartışıldığı son dönem

konferanslardır. Tüm bu uğraşlara rağmen gerek BM sekreteryası, gerekse uluslar adına süreç içinde üretim ve tüketim kalıplarının farklılaşmasına neden olacak bir gelişme yaşanmamıştır (Simon, Griffith ve Nagendra, 2018).

3.5. Günümüzde (Corona-COVID-19 Dönemi) Pandemi ve Kent

Küreselleşme olgusu, insan hareketliliği, ulusal ve uluslararası göçler, nüfus yoğunluğu, ulaşım ve iletişim ağlarının hızı ve kolaylığı ile ticari ilişkilerin boyutu yanında uluslararası turizmin yükselen grafiği pandeminin hızlı yayılımının önemli değişkenlerindedir (Harvey, 2020). Özellikle artan uluslararası havayolu trafiği sürecin en önemli değişkenidir. 2019 yılında Uluslararası Sivil Havacılık Örgütü'ne (ICAO) göre, dünya ücretli tarifeli yolcu trafiği 4,7 milyara ulaşmıştır. Bunun yanında kentleşme dinamiği kent, kır arasındaki sınırların iç içe geçtiği ve sınırların belirsizleştiği genişletilmiş kentler olgusu pandeminin yayılımını kolaylaştırmıştır. Kentleşme olgusu bu nedenle her dönemde salgın hastalıkların potansiyel değişkenidir.

Aralık 2019'un sonlarında, Çin'in Hubei eyaletinin Wuhan şehrinde deniz ürünleri pazarında, nedeni bilinmeyen çok sayıda pnömoni hastasının olduğu bildirilmiştir. Dünya Sağlık Örgütü (WHO), ilk olarak 12 Ocak 2020'de bu şikâyetlerin sebebinin yeni tip bir korona virüs olduğunu (2019-nCoV) açıklamış ve 11 Şubat 2020'de bu yeni virüs SARS-CoV-2 olarak adlandırılmıştır. Çok kısa sürede yayılan hastalığın Çin dışında ilk görüldüğü ülke 13 Ocak 2020'de Taiwan olmuştur. Daha sonra, Güney Kore ve İran'da salgının izleri görülmüştür. Başlarda bölgesel bir epidemi olarak algılanan salgın Asya sınırlarını aşmış halk sağlığını küresel çapta tehdit etmeye başlamıştır. İtalya başta olmak üzere salgının merkez üssü önce Avrupa olmuş ardından ABD ilk sıralarda yer almıştır.

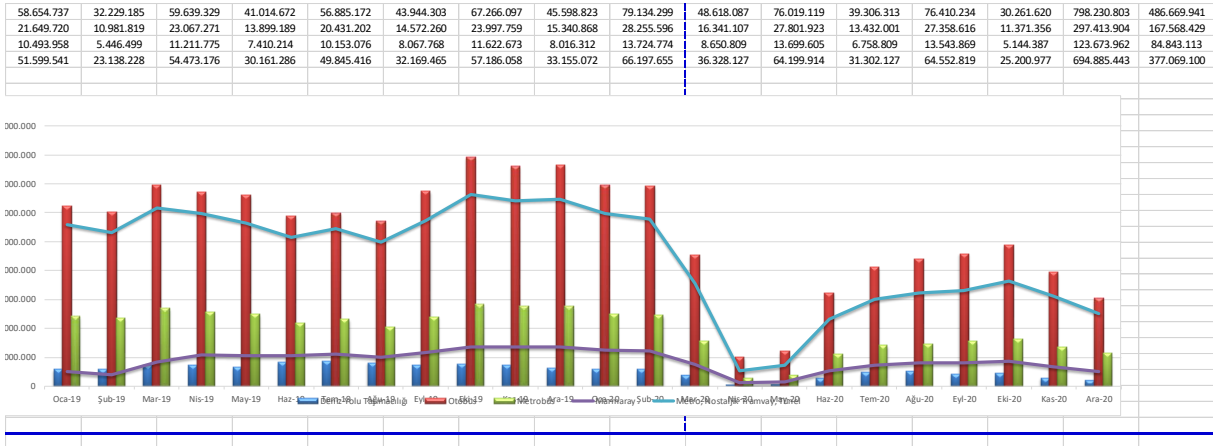
Hubei'nin yönetim merkezi olan Wuhan kenti, Çin'in en büyük metropol şehirlerinden olup bir arge merkezidir. Gerek ulusal ve gerekse uluslararası düzeyde siyaset merkezi, öğrenci kenti, teknoloji, ticaret ve kültürel kimliği ile diğer bölgelere ve uluslararası hava alanına bağlanan büyük ve işlek bir tren istasyonuna sahiptir. Çin'in hızlı tren ağlarının kesişim noktasında yer almaktadır. 11 milyon nüfuslu kent, metro, feribot, havaalanı ve ulaşım ağları ile yayılımın alt yapısını ortaya koymaktadır.

WHO'nun 12.03.2020 tarihinde pandemi ilanından bu yana yaşanan şokun ardından karantina kararları, yasaklar ve ardından sıralanan kurallar tüm dünyada sürecin bir parçası olmuştur. Kentsel alan fonksiyonlarıyla ilgili yaşanan sorunlara

çözümler aranmıştır. Yaşanılan pandemi ile mücadelede temel kriterler fiziki mesafe, temassızlık, hijyen, havalandırma ve kişisel korunma tanımlamaları olmuştur. Mevcut durumlarıyla birlikte açık alan tasarımlarında fiziki mesafe, kapalı alanların tasarımında fiziki mesafe yanında havalandırma sistemleri sorunu öne çıkmıştır. Sorunun mekâna yansımaları burada kentsel fonksiyonlar ve yönetim üzerinden yapıllı çevre ve kentsel alanda değerlendirilerek sürdürülecektir. Kentsel fonksiyonlar düzeyinde yaşanan müdahaleler, çözüm ve önerilere ait yaklaşımlar, tartışma ve sonuç bölümünde üst yapıdaki kırılma noktalarının aranmasına veri oluşturacaktır.

3.5.1. Ulaşım

Pandeminin ilanından ardından toplu ulaşım araçlarının kullanımında hızlı düşüşler yaşanmıştır (Şekil 1) (İBB, 2021). Kentsel yoğunlukların bulunduğu birçok şehirde bu oran %80-90'lara ulaşmıştır (Sharifi ve Khavarian-Garmsir, 2020). COVID-19 pandemisi toplu ulaşım kullanıcılarının davranışlarını değiştirmiştir (Erbaş, 2020, s.434). Daha sonra önlemler ve kurallar getirilse de toplu taşımanın önceki oranlarından uzak olduğu görülmektedir. Fiziki mesafe nedeniyle yaya ulaşımı, bisiklet ve özel araçlar yoğun olarak kullanılmıştır. Bisiklet yolu ve yaya yolları düzenlemeleri, yeni değişkenler üzerinden ağırlıklı olarak kentsel tasarımın ve uygulamaların konusu olmaktadır. Bu nedenle birçok kentsel alanda önemli yatırım ve uygulamalar yapılmıştır (Tuğaç, 2020).



Şekil 1. 2019-2020 yılları toplu taşıma verileri (Kaynak: Toplu Ulaşım Hizmetler Müdürlüğü, İBB)

İnsanların seyahat davranışları üzerinde pandeminin iki taraflı etkisi olduğu görülmektedir. Olumlu sonuç, daha çok bisiklet kullanımı ve yürümenin seçilmesidir. Olumsuz durum ise toplu taşıma tercihinin azalması, bireysel ulaşımın artmasıdır (Sharifi ve Khavarian-Garmsir, 2020). Pandemi, düşük gelirli grupların toplu taşımaya bağımlı olduğunu bir kez daha göstermiştir. Bu nedenle toplu taşımaya yatırım yapmak sosyo-mekansal eşitsizlikleri azaltmak için önemli bir araçtır (Honey-Roses vd. 2020). Özel araç kullanımının artan bir grafik izlemesi kentlerde trafiği ve karbon emisyonunu arttıracaktır. Seyahat kısıtlamaları ulusal ve uluslararası deniz ve daha çok havayolu taşımacılığını ciddi etkilemişse de yeni kurullarla bu etkiler azaltılmıştır.

3.5.2. Rekreasyon

Rekreasyon alanları pandeminin en çok aranan kamusal mekânlarından. Pandemi sürecinde, kentsel alan ve çevresindeki eğlenme, dinlenme gibi rekreasyon faaliyetleri mevcut alanların sorunlarını ortaya çıkarmıştır. Bu nedenle kamusal alanlardaki aktif veya pasif, açık ya da kapalı, söz konusu mekânların yeterlilikleri, bulunduğu yer ve büyüklükleri yoğun olarak tartışılmıştır. Farklı yerleşim bölgelerinin bu tür alanlara ulaşımındaki eşitsizlikler, bağlantı ve erişilebilirlik sorunlarını öne çıkarmıştır. Düşük gelirli grupların olumsuz etkilenme oranı göz önüne alındığında, açık alanlara

erişim sorunu, pandeminin yaygınlaşmasını hızlandırmıştır (Grima vd., 2020, s.12). Yine, kısıtlamalarda özellikle çocuklar ve yaşlılar için açık yeşil alanlara erişilebilirlik sorunu da önem kazanmıştır (Özcü & Atanur, 2020, s.237).

Pandemi sırasında, parklar ve ağaçlıklı sokaklar sadece halka açık alanlar olarak değil, aynı zamanda şehir içindeki kişisel sığınma yerleri olarak da ek değer sağlamışlardır. Geniş açık alan ve yeşil ortamları sunabilen büyük parklar da dâhil olmak üzere farklı biçimler geliştirilmesi önem kazanmıştır. Cep parkları ve bahçelerin konutlardan olabildiğince yürüme mesafesinde oluşturulması önerilmiştir (Ugolini vd. 2020). Ayrıca kamusal niteliği nedeniyle açık ve yeşil alanlar, salgınlar ve afetlerde geçici hastaneler, barınaklar ya da lojistik destek ünitelerine ayrılabilir. Günümüzde kamusal mekânların özel sektöre açılarak giderek azalması, pandemi gibi krizlerde riskleri daha çok arttırmaktadır. Biyolojik çeşitliliği bulunan büyük ölçekli yeşil ya da park alanlarının eklenti yama alanlara göre bir değer farkı bulunmakla birlikte; mahalle birimlerinde tekrarlanan yeşil alan ağırları riskleri azaltmak adına daha etkili olacaktır (Honey-Roses vd. 2020).

3.5.3. Çalışma

Pandemi, kentsel alanlarda büyük ekonomik ve sosyal sorunlara neden olmuştur. Özellikle küresel şehirlerde görülen ofis ve alışveriş merkezleri, büyük ve devasa yapı kitleleri, pandemi döneminde kullanım açısından birçok sorunla karşılaşmıştır. Kültür, sanat, spor, eğlence gibi rekreasyon alanlarında kısıtlamalar yapılmıştır

Yapıların sağladığı hizmetler; sirkülasyon ve taşıma özellikleri, havalandırma (HVAC) sistemleri, enerji ve bilgi teknoloji sistemleri, kullanım suyu gibi karakteristikleri tartışılmıştır. Bina dış cephesinde havalandırma, güneş ışığından daha fazla yararlanabilmek için çatı ve pencereler yeniden değerlendirilmiştir. Fiziki mesafe nedeniyle asansör sayı ve kapasiteleri, merdiven genişlikleri yeniden yorumlanmıştır. Özellikle pandeminin solunum yolu etkisi havalandırma sistemlerinin yenilenmesini gündeme getirmiştir. Dış mekanda ve girişte hijyen noktaları, dezenfektanlar, nefes kontrollerini sağlayan hava perdeleri, şeffaf ve değişebilir strüktürler, izole donatı ve donanımların kullanımı giderek artmıştır. Su ve atık su testleri, koruma ve kontrol sistemleri pandeminin denetimi için farklı şekillerde değerlendirilmiştir (Pinheiro ve Luis,

2020). İç mekan kullanımındaki ekipman, mobilya donanımı ve tasarımı öne çıkmış, temassızlık sağlayan, homojen malzeme ve yapı elemanları kullanılmaya başlanmıştır.

Kamu ya da özel yönetim ve eğitim binalarının beyaz yakalı grupları uzaktan çalışma ve eğitim uygulamalarına geçmişlerdir. COVID-19'a kadar, birçok endüstride iş ve işyerinin mekansal ayrılmasına karşı durulurken, çevrimiçi konferans ve işbirliği platformlarının olgunlaşmasıyla bu direnç kırılmıştır. Bu durum bir dereceye kadar "mesafenin ölümü" olarak da yorumlanmıştır (Bereitschaft, & Scheller, 2020, s.56). Yine tüm dünyada e-ticaret ve lojistik hizmetler yükselen bir grafik çizmiştir. Ancak tarımsal üretim, endüstriyel üretim ve hizmetler sektörünün mavi yakalılarını sahada çalışmayı sürdürmek zorunda kalmışlardır. Sanayinin mavi yakalılarını, üretimi sürdürmek adına kentsel yaşamın uzağında, çalışma alanlarının yakın çevresinde "sosyal izolasyon"a uygun tartışmalı yerleşim önerileri de yapılmıştır.

3.5.4. Konut ve Yerleşmeler

Uzun karantina süreçleri, kamu alanlarının işlevlerini konut alanlarına taşımıştır. Uzaktan çalışma konutların yeniden organizasyonuna, ilave mekânların düzenlenmesine neden olmuştur. Üstelik bir de konutta gerçekleşen izolasyonlar mevcut düzeni sarsmıştır. İç mekanda yeni bölümler, girişte esnek çözümler ve hijyen, binada düz çatı, balkon ve teraslar pandeminin sorgulattığı mekanlar olmuştur. Daha az ekipman ve mobilya tercihi, gıda üretimi, yüksek katlı binalarda zemin kat veya çatı katlarının kullanılması gibi yaklaşımlar gelişmiştir. Pandemiye konutun yoğun kullanım nedeniyle, otomasyonun sağlanması, suyun yönetimi, risklerin azaltılması daha da önemli hale gelmiştir (Pinheiro ve Luis, 2020). Açılacak pencereler, havalandırma sistemleri, daha geniş merdivenler ve bölünmüş ortak alanlar gibi, diğer bina ve saha düzeyindeki öğeler gündeme taşınmıştır. Çatı ve dikey bahçeler başta olmak üzere binalarla bütünleşen yeşil alan düzenlemeleri, fizyolojik ve psikolojik gereksinimlerin karşılanmasına uygun düşecektir (Bereitschaft ve Scheller, 2020). Ancak farklı yerleşim olanakları, bu tür alanlara ulaşım eşitsizlikleri, kamu ve özel mekânlara ait ara kesit planlamasının önemini de ortaya çıkarmıştır.



Şekil 2 (Url1). 15-20 dakikalık şehir imajı

Yerleşim bölgelerinin erişilebilirlik karakteri, mahalle birimi yani komşuluk ünitesinin değerini bir kez daha doğrulamıştır. Pandemiyle birlikte mekânsal eşitsizlik olgusu dikkate alındığında kamusal alana erişilebilirlik sorunu daha da önem kazanmıştır. 15-20 dakikalık şehir kavramı; temel ihtiyaçların karşılandığı, insanların birbirleriyle etkileşime girdikleri, iletişim kurdukları mekânsal ve fonksiyonel organizasyonlar bütünüdür (Şekil 2). Pandemi bu yaklaşım, sosyo-ekonomik gelişme için bir yenilenme modeli olarak ivme kazanmaktadır (Pozoukidou ve Chatziyiannaki, 2021). Bu bölgede yer alması gereken kamusal nitelikli birimlerden biri de halk sağlığı kurumlarıdır. Halk sağlığı sorunu mahalle ölçeğinde ve ortak bir mekânsal sorundur, aynı zamanda ilgili disiplinlerle sürekli birlikteliği gerektirmektedir.

Pek çok metropolde karantinalar döneminde, kent yoksulları ve evsizlerin barınma, sağlık gibi sorunları gündemi etkilemiştir. Bu tür sosyal gruplar adına eşitsizliklerin azaltılması için kamusal alanlarda eğitim, sağlık ve barınma haklarının planlanmasının kaçınılmaz olduğu bir kez daha ortaya çıkmıştır. Salgınların ardından görece varlıklı grupların banliyöleri ve kırsal çevreyi kentsel çevreye tercih ettiği gözlemlenmektedir. Görece düşük gelirli gruplar ve daha genç nüfus ise iş, eğitim ve istihdam gibi nedenlerle kentsel alanda kalmaya devam edecektir. Salgında ve sonrasında kentsel alanlarda kendi kendine yeten ve sisteme katkıda bulunan kentsel çiftliklerin/bostanların da gelişmesi beklenmektedir. Kentlerin makro formunda ve sosyal grupların kentsel mekânda biçimlenmesinde bu gelişmeler geleceğe dönük yeni sonuçlar yaratacaktır.

3.5.5. Yönetim-Yönetişim

Salgınlara etkili karşılık verebilmek için, örgütleşmenin hiyerarşik bir düzen içinde ve yönetim anlayışının gelişmiş, demokratik, sosyal nitelikleri barındırarak kentsel düzeyde entegre edilmesi gerekmektedir. Böyle bir yaklaşım gelecekte ve şok gelişmelerde planlama ve müdahale süreçleri ile ortak katılımı düzenleyecektir. Kentler özelinde merkezi ve yerel yönetimlerin, "akıllı" şehir olanakları ile entegre edilmesi tüm sisteme katkı sağlaması beklenir. "Akıllı" şehir kavramı mevcut kaynakların daha verimli kullanılmasıdır. Yani, teknoloji ve sağlanan verilerle birlikte, çevre ve insan merkezli yaklaşımın sorunlara müdahalesidir (Güney, 2020). Tüm dünyada pandemide hastaların izlenmesi, müdahale ve kurtarma konusunda farklı uygulamalar; "teknogüdümlü" ve "insan güdümlü" çalışmalar yapılmıştır. Araştırmalar "teknogüdümlü"le yapılan uygulamaların daha olumlu sonuçlar verdiğini göstermiştir. Ancak, insan özel yaşamı, kişisel güvenlik ve şeffaflık açısından tartışmalıdır. Her iki anlayışın birlikte uygulanabileceği, insan donanımının öne çıktığı süreçler gündemdedir (Sharifi ve Khavarian-Garmsir, 2020). Sistemin insanı eğitim ve bilgilendirme çalışmaları da sürecin diğer parçası olmuştur.

4. Tartışma ve Sonuç

Tarihsel dönemde salgınlarda, sanayii öncesi yerleşme alanları ve nüfus yoğunluğu, oldukça sınırlı olmasına rağmen çok sayıda ölümler yaşanmıştır. Sanayi döneminin hızlı kentleşme olgusunun; yerleşme nitelikleri, nüfus yoğunluğu, ulaşım ağı

ve göçler pandemiyi çok daha geniş alanlara taşımıştır. Epidemiyoloji bilimi ve tıpta yaşanan gelişmelerle, sanayileşme ve sonrasında daha geniş alanda artan nüfus yoğunluğuna rağmen ölüm oranları kontrol edilebilmiştir. Tarihsel süreçte pandeminin kentsel alanda yaşam biçiminde radikal dönüşümlere yol açtığı görülmektedir. Tüm pandemilerde müdahalenin ortak karakteri, kentlerde önleme çalışmalarının başlatılması şeklinde olmuştur.

Neo-liberal sistemin yapılaşma sürecinin temel yaklaşımı, planlama ve düzenleme anlayışı yerine karmaşıklık ve spontane organizasyonları tercih etmek olmuştur. Planlama kavramının nerdeyse parça parça edildiği post modern anlayış bu dönemin ürünüdür. 'Kente sokaktan değil öncelikle uçaktan bakılmalıdır'. Sokakta yürüyen insanın algıladığı kent parçalanmış anlayışın tanımıdır (Işık,1993, s.41-50). Yapı adaları ölçeğinde planlama ve farklı kentsel tasarım anlayışları bu yorumların temelini oluşturmaktadır. Bu yaklaşım sokağı reddetmek değildir, planlamada hiyerarşiyi öne çıkarmaktır.

Dünya hızla kentsel bir topluma dönüşmektedir. Kentsellik, kentsel yaşam biçimleriyle birbirine bağlı sosyal ve doğal çevredir. Kentsel dünyada yerel ve bölgesel idari birimlerin, karar alma ve yönetim alanlarının önemi büyüktür. Kent-pandemi, ilişkisinin pandemileri önleyen, riskleri en aza indiren sürece dönüşümü, kentsel alana müdahale ve üretilen önlemlerden çok makro düzeydeki doğru yaklaşımlar bütünüyle sağlanabilecektir. Pandemi ile olagelen kentsel fonksiyonlarla ilgili analizler ve tartışmanın ardından, kentsel mekâna ilişkin makro ölçekte kırılganlıklar ve öneriler:

- Kapitalist modernitenin yeni hali Neo-liberalizm, 1980'ler sonrasında özellikle gelişmekte olan ülkelerde artan sayıda birbiriyle yarışan üreten, pazarlayan, tüketen alanları olan küresel şehirler ağı yaratmıştır.

- Sermaye birikim ve dolaşım süreci, sonsuz büyüme döngüsü olarak çevresel koşulları kontrolsüzce tahrip etmektedir. Bu durum salgınlara altyapı oluşturduğu gibi yayılımın hızını da arttırmaktadır. Mevcut yerleşimler iklimsel sorun ya da salgın gibi süreçler nedeniyle kırılganlığa açık hale gelmektedir. Salgın hastalıklara ait müdahaleler sonuçta sistemi yeniden üreterek bir başka kırılganlığa yol açmaktadır.

- Neo-liberalizmin tüketim olgusu odaklı, esnek çalışma modeli mekânsal eşitsizlikleri yaygınlaştırmış ve toplumları daha da kırılgan hale getirmiştir. Toplumsal

yaşamın devamı adına ortaya konulan korunma tedbirleri her sosyal grup için farklı ve özellikle düşük gelirlili gruplar adına olumsuz şekilde yaşanmaktadır.

- Neo-liberalizmin planlama anlayışı bütünsel yaklaşımın yerine parçalı bir yaklaşımı öne çıkarmaktadır. Bu da modernite kaynaklı planlama bilimi adına kentleşme sürecinin ve büyümenin bir diğer kırılma noktasıdır.

- Modern planlama sürecinin bilimsel ölçütleri yanında, araç ve transit yol kullanımını teşvik eden yaklaşımı zamanla kentsel alanlarda kamusal mekânların daralmasına ve çoğulculuğun kaybolmasına neden olmuştur. 1990'lardan bu yana gündemde olan ve halen sürdürülen "Yeni Şehircilik" anlayışı ise kentsel büyüme kontrolü gibi olumlulukları yanında, uygulamaları ile izole bölgeleri ortaya çıkaran pragmatizme dönüşmektedir.

- Neo-liberalizmin 'Yeni Mimarlık' adı verilen anlayışı büyük ve karmaşık devasa bina kitleleri yapısal karakteriyle pandemide bir diğer kırılma noktası alanı oluşturmuştur. Modern planlama döneminden devamlı, pandemilerin aranan kamusal mekânlarının özel alanlara dönüştürülmesi sürdürülmektedir.

- Sürdürülebilirlikle ilgili BM'nin sekreteryası ve ulus devletlerden oluşan sistemin uygulamada çok etkili olmadığı görülmektedir. Uluslararası ölçekte BM, Dünya Sağlık Örgütü (WHO) gibi kurumlar aracılığıyla toplumlara mal olan sürdürülebilirlik, sağlıklı şehirler, iklim değişikliği gibi sorunlar karşısında ulusların kurallara kayıtsızlığı bu tür kurumları da tartışılır hale getirmektedir. Sürdürülebilirlik tartışmaları bir bakıma mevcut üretim biçiminin işleyişine meşruiyet kazandırmaktadır. Ülkelerin ortak hareket edebilme sorunu, salgınlar gibi olumsuzluklar için ciddi riskler oluşturmaya devam etmektedir.

- Planlama ve mimarlık disiplinlerinin moderniteyi temel alan yaklaşımları tasarım alanını ve uygulamalarını daha bilimsel bir düzeye taşıyacaktır. Kentsel planlama alanının en önemli sorunu bir üst plan ve bütüncül anlayıştan uzak kalmasıdır.

- Kentsel bütünlüğü ve bütünleşmeyi sağlayan fonksiyonların doğru dağıtıldığı çok odaklı gelişmeler bölgesel karakterle ilgili olabilmeli, kır-tarımsal bağlantısı sağlanarak kontrolsüz genişleme engellenmelidir. Kentsel bölgenin tamamına yayılan erişilebilirliğe uygun, yürüme mesafesindeki yerleşim-mahalle ünitelerinin arasındaki bağlantı koridorlarında, bölgenin karakterine uygun toplu ulaşımı temele alan ve araç

gruplarının kontrol edildiği, kısıtlandığı, ya da yasaklandığı anlayışlar gelişmelidir. Bisiklet ve yaya yolları düzenlemeleri fiili çözümler olmaktan çıkıp kent ölçeğinde planlamanın öncelikli tercihine dönüşmelidir.

- Rekreasyon bölgelerinde, ticari işlevi büyüten alışveriş merkezlerine kısıtlamalar düşünülmelidir. Planlamada daha küçük ölçekli kolay erişimi olan ve tekrarlanan yeşil alan ağlarının kamu ve özel arakesitlerinde düzenlemeleri yapılmalıdır. Ayrıca yerleşim bölgelerine yakın kamu ve özel alan birleşiminde bilişim teknolojisinin de kullanılabilirdiği uygun ortak çalışma alanları, barınak, izolasyon ve karantina alanları geliştirilmelidir.

- Modernizmin içinde doğan minimalizm bugün bir toplumsal gerçeklik haline gelmiştir. Yapılı çevrede minimalist anlayış sosyo-ekonomik süreçte tercih edilecek anlayışlardan biri olmalıdır. Mekân kavramı, nesnelere doluluğu tamamlama anlayışı yerine, boşluğun soyutlandığı ve doluluk eklentilerinin de soyutlanarak bir bütün haline getirildiği tasarım alanına dönüşebilmelidir (Durukan ve Öztürk, 2020). Tasarımlara uygun teknoloji; modüler, standardize edilmiş bileşenler, daha hafif ve kolay uygulanabilir bir yapı sistemi öne çıkmalıdır. Sosyo-ekonomik koşullar da dikkate alınınca, daha az malzeme ile daha çok şey anlayışı geliştirilmelidir.

- Pandemiye başarılı olabilmek için özellikle yerelle uygun model çalışmaları yapılmalıdır. Bu yerellik anlayışı diğer şehirleri dışlamak anlamında değildir. Toplumsal kesimlerin kolektif zekâsının bir araya getirildiği demokratik, katılımcı ve öncelikle kendi kendine yeten bir şehir modeli oluşturulmalıdır. Bunun için uygun tarım ve enerji politikaları seçilmelidir. Kaynaklar ve teknoloji kamu adına birlikte ve verimli kullanılarak master planlarıyla uyumlu olmalıdır. Şehrin ekonomisi ve yarattığı üretim modellerinin, yerel yönetimin evrensel tasarım ve planlama ilkelerine uygun mekânsal organizasyonlarıyla bütünleşmesi gerekmektedir. Bu uyumlu çalışmalar bütünü, bir yönetim yönetim modeli olarak riskleri önlemede en önemli araç olacaktır. Kentsel alan ve planlama yönetim sistemleri; halk sağlığı, güvenlik ve çevre konularını düzenleyerek birlikteliği sağlamalıdır (Wang, 2021).

- İklim, çevre, enerji, su kullanımları gibi küresel dünyanın acil ve ağır sorunları, mevcut ekonomi politik kırılganlığının azaldığı yeni üretim biçimlerine doğru evrilmelidir. Pandemi süreci, yaşanan sosyo-ekonomik krizle birlikte, neo-liberalizmin küresel anlayışını meşrulaştırmak yerine, onu dönüştürerek tüketim olgusunu farklılaştıran yeni

anlayışlara yönelmelidir. BM raporlarına göre dünya nüfusunun yüzde 55'i yani 4,5 milyarı kentlerde yaşamaktadır. 2050'de bu rakamın 6,5 milyar olması beklenmektedir. Bugün yaşanmakta olan pandemi, gelecekte karşımıza çıkacak olan iklimsel sorunun küçük bir laboratuvarı bile değildir.

- İnsanın doğal ve toplumsal kimliği mekânlarda kapalı kalarak bir yaşam sürmesine uygun değildir. İnsanlığın, yalnızlaştıran bir yaşam biçimine razı olacağı da düşünülemez. Sosyo-ekonomik yaşam da buna uzun sürelerle izin vermeyecektir. İnsanlığın bugün ulaştığı yerleşim olanakları ile tıp ve mikrobiyolojideki gelişmeler, pandemi gibi nedenlerle yaşam kalitesini engelleyecek çözümleri onaylamayacaktır.

İnsan davranışlarının farklılaştığı yerde değişimler kaçınılmazdır. Planlama ve mimarlık disiplinleri, kentsel mekândaki kırılganlıkları, üretim biçimleri ile birlikte bütüncül olarak ele alarak yorumlamalıdır. Elde edilecek sonuçlarla çözümler sürdürülebilir ve daha kalıcı olacaktır. Diğer çözümler sistemi yeniden üretmeye ve döneme özgü olmaya adaydır. "Umudumuz ve iddiamız günümüz tarihsel çatışmalarının tehditkâr fırtınalarına rağmen, insanlığın kendi geleceğine hükmetmenin ve dolayısı ile iyi kentini tasarlamamanın eşliğinde olduğu..." inancıdır (Castells, 1983, s.336-337).

KAYNAKÇA

ADAMS, A. SCHWARTZMAN, K. & THEODORE, D. (2008, October). Collapse and expand: architecture and tuberculosis therapy in Montreal, 1909, 1933, 1954. *Technology and Culture*, 49 (4), 908-942.

ALRAOUF, A. A. (2021, January). The new normal or the forgotten normal: contesting COVID-19 impact on contemporary architecture and urbanism. *Archnet-IJAR: International Journal of Architectural Research*, Cilt 15 (1), 167-188.

BEREITSCHAFT, B. SCHELLER, D. (2020, November). How might the COVID-19 pandemic affect 21st century urban design, planning, and development? *Urban Science*, 4 (4), 56.

BIGLIERI, S. De VIDOVIK, L. KEIL, R. (2020, July). City as the core of contagion? Repositioning COVID-19 at the social and spatial periphery of urban society. *Cities & Health*, 1-3. doi:10.1080/23748834.2020.1788320.

BOYACIOĞLU, C. (2020, Mart). Neoliberal geleceğin temassız mimari tasarım önerileri, *Ege Mimarlık Dergisi*, No:107 S.66.

BRUUN, C. F. M. (1993). *The water supply of ancient Rome: A study of Roman imperial administration* Helsinki: Societas scienceiarum Fennica.

CAMAQNI, R. CAPELLO, R. NIJKAMP, P. (1998, January). Towards Sustainable City Policy: an Economy-Environment, Technology Nexus, *Ecological Economics*, (24): 103-118

CAMPBELL, M. (2005, July). What tuberculosis did for modernism: the influence of a curative environment on modernist design and architecture. *Medical history*, 49(4), 463-488.

CASTELLS, M. (2013). *Enformasyon Çağı: Ekonomi, Toplum ve Kültür, Ağ Toplumunun Yükselişi*. (E. Kılıç, Çev.) İstanbul: İstanbul Bilgi Üniversitesi Yayınları.

CASTELLS, M. (1983). *The City and the Grassroots*, California: University of California Press, S.336-337.

CILLIERS, L. RETIEF, F. P. (2006). City planning in Graeco-Roman times with emphasis on health facilities. *Akroterion*, 51 (1), 43-56.

COLE, H. V. ANQUELOVSKI, I. BARO, F. GARCIA-LAMARCA, M. KOTSILA, P. PEREZ DEL PULGAR, C. ... & TRIQUERO-MAS, M. (2020, July). The COVID-19 pandemic: power and privilege, gentrification, and urban environmental justice in the global north. *Cities & Health*, 1-5. doi:10.1080/23748834.2020.

ÇINAR, T. (2000, Şubat). Bahçe Kent Modelinin Düşünsel Kökenleri ve Kent Bilime Katkıları. *Ankara Üniversitesi SBF Dergi*, Cilt55 (1), 27- 50.

DICKENSON, C.P. (2016). *On the agora: The evolution of a public space in Hellenistic and Roman Greece*, E-book: Brill Publication.

DURUKAN, A. & ÖZTÜRK, Ö. B. (2020). Küresel salgından iç mimari çıkarımlar: boşu tasarlamak ve boşluk körlüğünden kurtulmak. *Journal of Social and Humanities Sciences Research*, 7(56), 1962-1968. doi:1026450.

ERBAS, Ö. (2020, Ekim). COVID-19 döneminde hareketlilik: İstanbul kent içi toplu ulaşım. *Kent Akademisi*, 13(3), 431-442.

ERDOĞAN ARAS, F. CAMUR, KC. TAMER, NG. & MERCAN, K. (2020, Aralık). COVID19, Mahalle, müşterekler, güzel yaşam ve halk sağlığı. *Türk Coğrafya Dergisi* , (76), 115-128.

GÖKGÜR, P. (2008). *Kentsel mekânda kamusal alanın yeri*, İstanbul: Bağlam Yayınevi.

GRIMA, N. CORCORAN, W., HILL-JAMES, C., LANGTON, B., SOMMER, H., & FISHER, B. (2020, December). The importance of urban natural areas and urban ecosystem services during the COVID-19 pandemic. *Plos one*, 15(12). doi:10.1371

GÜNEŞ, B. (Temmuz1993). *Kentsel değişim sürecinde sosyoekonomik gelişmelerin kentsel bütünleşme olgusu bakımından değerlendirilmesi* (Yayımlanmamış Doktora Tezi) İstanbul Teknik Üniversitesi Fen Bilimleri Enstitüsü, İstanbul.

GÜNEY, C. (2020, Kasım). *Alternatif "Akıllı" şehir yaklaşımının kamucu politikalarla oluşturulması*, Erişim tarihi: 18.01.2021, <http://bilimveaydinlanma.org/content/images/pdf/mdt/mdtc3s4>

HARVEY, D. (2003). *The new imperialism*, New York: Oxford University Press.

HARVEY, D. (2020). *Covid-19 adlı sınıf depremi*, (G.Çakır,Çev.):Erişim tarihi 24.10.2020, www.gazeteduvar.com.

HAVLICEK, F. MORCINEK, M. (2016). Waste and pollution in the ancient Roman Empire, *Journal of Landscape Ecology*, 9(3), 33-49. doi:10.1515

HONEY-ROSES, J. ANGUELOVSKI, I. CHIRCH, V. K. DAHER, C. HONIJNENDIJK VAN DEN BOSCH, C. LITT, J. S. ... & NIEUWENHUWENHUIJSEN, M. J. (2020,July). The impact of COVID-19 on public space: an early review of the emerging questions–design, perceptions and inequities. *Cities & Health*, 1-17. doi:101080

IŞIK, O. (1993). Modernizm kenti / postmodernizm kenti, *Birikim Dergisi*, 53, 41-50.

İBB TOPLU ULAŞIM HİZMETLERİ MÜDÜRLÜĞÜ (2021), *2019-2020 yılları toplu taşıma verileri*, Erişim Tarihi:25.01.2021 E-Mail: @ibb.gov.tr

KILIÇ, S. (2006, Aralık). Yeni toplumsal ekonomik arayışlar sürecinde sürdürülebilir kalkınma. *Gazi Üniversitesi İktisadi ve İdari Bilimler Fakültesi Dergisi*, 8(2), 81-101.

LEFEBVRE, H. (2014). *Mekânın Üretimi*, (I. Ergüden, Çev.) İstanbul: Sel Yayıncılık, 2. Baskı

LILLEY, K. D. (2015, February), Urban planning after the Black Death: townscape transformation in later medieval England (1350–1530). *Urban History*, 42.1: 22-42.

MADANAPIOUR, A. (2019, February). Rethinking public space: between rhetoric and reality. *Urban Design International*. 24.1:38–46.

MUMFORD, L. (2013). *Tarih Boyunca Kent* (G.Koca ve T. Tosun, Çev.). İstanbul: Ayrıntı Yayınları.

OWENS, E.J. (2000). *Yunan ve Roma Dünyasında Kent*, (C. Bilsel, Çev.) İstanbul: Homer Kitabevi.

ÖZCÜ, A. E., ATANUR, G. (2020, Kasım). Covid-19 pandemisinin kent yaşamına etkisi, kamusal alan üzerine değerlendirmeler. *Paradoks Ekonomi Sosyoloji ve Politika Dergisi*, 16(2), 237-250.

PINHEIRO, M. D., LUIS, N. C. (2020, July). COVID-19 could leverage a sustainable built environment. *Sustainability*, 12(14), 5863. doi:10.3390/esu12145863

PIRENNE, H. (2014). *Ortaçağ Kentleri* (Ş. Karadeniz, Çev.). İstanbul: İletişim Yayınları.

POZOUKIDO, G. CHATZIYIANNAKI, Z. (2021, January). 15-Minute City: decomposing the new urban planning Eutopia. *Sustainability*, 13(2), 928. doi:10.3390/esu13020928

REES, W. E. (1997, November). Is "Sustainable City" an Oxymoron? *Local Environment, The International Journal of Justice and Sustainability*, 2(3): 303–310.

SALTIK, A. (2020, Ağustos). COVID-19 ve sağlık. *Yayed Yayınları*, no:10, 1-22.

SEVER, I. A. AKBULAK, D. Z. (2020). The Effects of the Concept of Minimalism on today's Architecture, Expectations After Covid-19 Pandemic. *International Journal of Advanced Research and Review Ijarr*, 5(9), 67-85.

SHARIFI, A. KHAVARIAN-GARMSIR, A. R. (2020, Deember). The COVID-19 pandemic: Impacts on cities and major lessons for urban planning, design, and management. *Science of the Total Environment*, 749. doi:10.1016/scitotrv.142391

SIMON, D. GRIFFITH, C. NAGENDRA, H. (2018). Rethinking urban sustainability and resilience. *Urban Planet: Knowledge towards sustainable cities*, 149-162.

SMITH, G. GADEYNE, J., (2016). *Perspectives on Public Space in Rome, from Antiquity to the Present Day*, London: Routledge Publication.

SPENCER, D. (Aralık 2017). *Neo-Liberalizmin Mimarlığı*, (A. Terzi, Çev.) İstanbul: İletişim Yayıncılık.

ŞUMNU, U., (2020 Mayıs-Haziran). Hayat eve sığar mı? Covid-19 ve mimarlığın bağıklık sistemi. *Mimarlık Dergisi*. No:413, S.33-39.

TEKELİ, İ. (2020, Mayıs). *Salgınlar ve kentler sarmalında dünyanın geldiği nokta: Covid-19. Erişim tarihi: (15.01.2021). <http://ilhantekelivakfi.org/wp-content/uploads/2020/05/Kent-ve-Salg%C4%B1n-Hastal%C4%B1klar-Covid-19.pdf>*

TUĞAÇ, Ç. (2020, Temmuz). Kentsel Sürdürülebilirlik ve Kentsel dirençlilik perspektifinden tarihteki pandemiler ve Covid-19 Pandemisi. *Yüzüncü Yıl Üniversitesi Sosyal Bilimler Enstitüsü Dergisi, (Salgın Hastalıklar Özel Sayısı)*. 259-292.

UGOLINI, F., MASSETI, L. CALAZA-MARTINEZ, P. CARINANOS, P. DOBBS, C. OSTOIC, SK, ... & SANESI, G. (2020, December). Effects of the COVID-19 outbreak on urban green space use and perceptions: An international exploratory study. *Urban forestry and urban greening*, doi:[10.1016 / j.ufug.2020.126888](https://doi.org/10.1016/j.ufug.2020.126888)

-URL1, Erişim tarihi: 02.04.2021 <https://ekoIQ.com/2021/04/02/gelecege-dair-tum-ongorulerimizde-esneklik-goz-ardi-edilmemeli/>

WANG, J. (2021, January). Vision of China's future urban construction reform: In the perspective of comprehensive prevention and control for multi disasters. *Sustainable cities and society*, 64. doi:10.1016/j.scs.102511

WCED (1987), *United Nations World Commission on Environment and Development, Our Common Future*, Erişim tarihi: 8.1.2021 <http://www.un-documents.net/our-common-future.pdf>.

VARLIK, N. (10.04.2020). *Tarihteki pandemiler uzun vadede köklü değişimlerin ipuçlarını verir*, Erişim tarihi: (03.011.2020). <https://www.aa.com.tr>

VEREYCKEN, K. (2010, Ağustos) Leonardo da Vinci Imagines The First Modern City. *Executive Intelligence Review*, 37/32: 53-55.