

İNGİLİZ GRAVÜR SANATININ ÖNCÜSÜ THOMAS BEWICK'İN HAYATI VE CHICAGO SANAT ENSTİTÜSÜ'NDE SERGİLENEN ESERLERİ*

The Life of Thomas Bewick, the Forerunner of British Engraving and
His Works Exhibited at the Art Institute of Chicago

Umut Barış USTABULUT¹, Furkan BAYRAK², Yavuz Kaan KONUK³

ÖZET

Thomas Bewick 1753-1828 yılları arasında yaşamış önemli bir ağaç gravür sanatçısıdır. Bewick 19.yüzyılda ağaç baskı resim sanatına yani ağaç gravür sanatına yenilikler getirdiğinden dolayı birçok sanat yazarı tarafından ağaç gravür sanatının modern kurucusu ve öncüsü olarak kabul edilmektedir. Ancak sadece ağaç gravür sanat koluna ekonomik ve daha kalıcı ilkler kazandırdığı kabul görmektedir. Türkiye’de Bewick hakkında herhangi bir yayım bulunmamaktadır. Bewick, ahşap oyma sanatında yaptığı yeniliklerin yanı sıra üretkenliği ile de ön planda olan bir ahşap oyma sanatçısıdır. Ne yazık ki, böylesine önemli bir ahşap oyma sanatçısı Türkiye sanat tarihinde yeterince incelenmemiştir. Ağaç gravür sanatında önemli bir yer tutan sanatçının hakkında yayım yapılmaması önemli bir eksiklik olarak değerlendirilmektedir. Bu çalışmada, Chicago Sanat Enstitüsü’nün çevrimiçi olarak sergilendiği Thomas Bewick’e ait baskı resim eserler ve araçlar incelenmiştir. İncelemeler sonucu Bewick’in perspektif, ışık-gölge, oran-orantı gibi Rönesans’ta yaratılmış modern resim kurallarına hâkim olduğu, ayrıntılı betimlemeler yaptığı, siyah-beyaz renkleri ve genellikle çok figürlü kompozisyonlar tercih ettiği görülmüştür. Yanı sıra “Teknik-Yapısalcı” eleştiriye göre Thomas Bewick resimlerinde en çok; açık kompozisyon, kapalı form, hareketli simetrik denge, kare kurgu, doğal ışık, dış mekân, siyah-beyaz-gri renk ve zaman var özelliklerini tercih etmiştir. Bu makalede Bewick tanıtılarak Amerika Chicago Sanat Enstitüsü tarafından çevrimiçi ortamda sunulan Bewick’e ait eserlerin yer aldığı koleksiyon, sanat tarihi açısından ele alınarak değerlendirilmeye çalışılmıştır.

Anahtar Kelimeler: Thomas Bewick, Ağaç Gravür Sanatı, Sanat Tarihi.

ABSTRACT

Thomas Bewick is an important wood engraver who lived between the ages of 1753-1828. Bewick was named as the modern founder and father of wood engraving by many art writers because he brought innovations to the art of wood printing in the 19th century. However, in reality, it is accepted that he only brought economic and more permanent firsts to the wood engraving art branch. There are not any publications about Bewick in Turkey. The fact that there are not any publications about the artist, who has such an important place in the wood engraving art, which is considered as a deficiency. Bewick is a wood engraving artist who is at the forefront with his productivity as well as with his innovations in the art of wood engraving. Unfortunately, such an important artist of wood engraving has not been studied enough in art history in Turkey. In this study, the printmaking works and tools by Thomas Bewick, exhibited online by the Art Institute of Chicago, were examined. As a result of the investigations, it has been observed that Bewick mastered the modern painting rules created in the Renaissance such as perspective, light-shadow, and proportion-proportion, made detailed descriptions, preferred black and white colours and generally multi-figure compositions. Besides, according to the “Technique-Structuralist” criticism, Thomas Bewick mostly in his paintings preferred; open composition, closed form, moving symmetrical balance, square setup, natural light, outdoor space, black-white-gray colour and time features. Accordingly, in this article, Bewick was attempted to be introduced as well as the collection of Bewick’s works presented online to the audience by the American Art Institute of Chicago, and it was tried to be evaluated in terms of Art History.

Keywords: Thomas Bewick, Wood Engraving Art, Art History.

1. ORCID: 0000-0002-9526-090X

2. ORCID: 0000-0002-2870-7644

2. ORCID: 0000-0002-1840-3487

1. Öğr. Gör., Bayburt Üniversitesi, umutbarisustabulut@bayburt.edu.tr

2. Doktorant, furkanbayrak2391@gmail.com

3. Öğr. Gör. Yavuz Kaan Konuk, Bayburt Üniversitesi, yavuzkonuk@bayburt.edu.tr

*USTABULUT, U. B., BAYRAK, F. ve KONUK, Y. K. (2021). “İngiliz Gravür Sanatının Öncüsü Thomas Bewick’in Hayatı ve Chicago Sanat Enstitüsü’nde Sergilenen Eserleri”, *Akademi Sosyal Bilimler Dergisi*, C. 8, S. 24, s.510-531.

Makale Geliş Tarihi: 6 Nisan 2021 Kabul Tarihi: 20 Temmuz 2021

EXTENDED ABSTRACT

Literature Review:

The earliest English book available on the historical development of engraving is William Young Ottley's "An Inquiry the Origin and Early History of Engraving". Although the book was published in a very old year like 1816, it draws attention with its abundant citations. In the first part of the book, the chronological development of the engraving is given in the first 45 pages. Another early book in English is William Emerson's "Practical Instruction in the Art of Wood Engraving", published in 1876. In this book, the author describes the historical development of engraving in a 15-page chapter. Another early book in English is "PRINTS, A Brief Review of Their Technique and History" by Emil Richter, published in England in 1914. The difference of this book from other books is that it handles the historical development of engraving under titles of Italy, France, England, America, Holland, Germany. The earliest thesis on the art of wood engraving and woodcut printmaking in Turkey dates back to 1992, which is written by Oktay Köse, with the title "The art of Woodcut Printmaking and Its Interpretation by German Imprssionists". Another early thesis related to the title of woodprinting or wood engraving is Nilgün Salur's master thesis titled "The Past and Today of Wood Printing Die Brücke and Der Blau Reiter Artists" in 1995. Another thesis with the earliest date on this subject is Ahmet Şinasi İşler's master thesis in 1997, titled "Wood Engraving and Wood Printing from the Past to the Present", which is the most comprehensive thesis on wood engraving and woodcut printmaking. The latest thesis on the title of wood engraving art and wood printmaking art is a masters thesis published in 2006 by Gülten Çatalkaya, titled "Traditional Printmaking Techniques and Original Print Designs (Wood Printing)". In order to obtain information about engraving and original printmaking art, the article of Gürler, Doyran and Yılmaz titled "A Study on Original Printmaking Art" is examined. Although the article is not very detailed on this subject, it is a very important study in terms of drawing the general lines. Again, in order to obtain information about this subject, Hava Küçüköner's master's thesis named "History of the Art of Engraving and Its Modern Applications" is examined. This work of Küçüköner is remarkable in that it gives quite detailed information about the techniques of engraving. The most extensive information about Thomas Bewick's life has been obtained from Iain Bain's "Thomas Bewick a Memoir" and Jenny Uglow's "Nature's Engraver, a Life of Thomas Bewick". Secondly, the publications of the Thomas Bewick Association and the work "THOMAS BEWICK AND HIS PUPILS" by Dobson Austin are utilized in this study.

Methodology:

The problem situation of the study is to make a scientific analysis on Bewick's life. Data on Bewick's life have been obtained from early English main sources and exhibitions. The exhibited works have been evaluated according to the "technical-structuralist" criticism.

Results and Conclusions:

Bewick's printmaking works and tools exhibited by the Art Institute of Chicago are examined, as a result of which it is observed that Bewick preferred black-and-white colors and generally multi-figured compositions, that he mastered modern painting rules such as perspective, light-shadow, proportion, and that he made detailed descriptions. Besides, according to the "Technical-Structuralist" criticism, Bewick's paintings are mostly composed of open composition, closed form, moving symmetrical balance, square setup, natural light, outdoor space, black-white-gray color and time.

GİRİŞ

Farklı araç ve malzeme kullanarak, doğrudan veya kalıplar yapma yolu ile kâğıda veya benzeri malzeme üzerine sanatçı tarafından yapıp basılan resimlere özgün baskı resim denilmektedir. “Baskı resim”, terim olarak ilk kez 1972 yılında Mustafa Aslıer tarafından kullanılmıştır. Bu tarihe kadar *baskı resim*, terimi gravür olarak adlandırılmaktaydı. Günümüzde baskı resim teriminden farklı olarak grafik sanatlar, baskı sanatı, çoğaltılmış sanat, elle basılmış resim sanatı, gravür sanatı, kazı resim sanatı gibi terimlerde ifade edilmektedir (İşler, 1997: 4). Gravürü, TDK şu şekilde tanımlamıştır: “Ağaç, taş ve metal bir levhanın oyularak işlenmesi ve bunun bir yüzeye basılması tekniğidir.” (sozluk.gov.tr, Aralık 2020). Türkçe Bilim Terimleri Sözlüğü’nde; “Baskı silindirine desenin derinliğine işlenmesi, hak etme.” olarak belirtilmiştir (tubaterim.gov.tr, Aralık 2020). Vikipedi Türkçede; “Bir baskı tekniği olarak, matbaacılıkta ve sanat ürünlerinin yaratımında kullanılan gravür, bir kazıma şekli, çukur baskı veya oyma baskı olarak adlandırılabilir. Baskı yapılacak görüntü ahşap, metal, taş levha üzerine çeşitli yöntemlerle aktarıldıktan sonra levha mürekkeple sıvanır. Levhanın yüzeyi temizlenince mürekkep yalnız çukur yerde kalır ve levhanın üzerindeki görüntü baskı uygulanarak kâğıda aktarılır.” olarak tanımlamıştır (tr.wikipedia.org, Aralık 2020). Wikipedia İngilizcede ise; “Bir tasarımın sert, genellikle düz bir yüzeye bir kalemle oyularak üzerini kazıma uygulamasıdır. Kazımayla istenilen görüntü elde edilir ve baskı yapılarak istenilen yere genellikle kâğıda uygulanır. Gravür baskı resim sanatında en eski ve en önemli tekniklerden biridir.” olarak açıklanmıştır (en.wikipedia.org, Aralık 2020). Cambridge Dictionary’de; “Gravür, tasarımın kesildiği bir tahta veya metal parçası aracılığıyla kâğıda basılmış resim.” olarak ifade edilmiştir (dictionary.cambridge.org, Aralık 2020).

1. Gravür Sanatının Tarihçesi

Gravürün tarihi gelişimiyle alakalı ulaşılan en erken tarihli kitap William Young Ottley’in (1816) “*An Inquiry the Origin and Early History of Engraving*” adlı eseridir. Kitabın birinci bölümünde 45 sayfalık gravürün kronolojik gelişimine yer verilmiştir. William Emerson’un 1876 tarihli “*Practical Instruction in the Art of Wood Engraving*” çalışmada gravürün tarihsel gelişimi 15 sayfalık bir bölümde anlatılmıştır.

Emil Richter’in 1914 yılında İngiltere’de yayınlanan “*PRINTS, A Brief Review of Their Technique and History*” kitabın diğer kitaplardan farkı gravürün tarihsel gelişimini İtalya, Fransa, İngiltere, Amerika Hollanda, Almanya başlıkları altında işlemesidir.

Türkiye’de ağaç baskı resim sanatı ve ağaç gravür sanatıyla alakalı en erken çalışma 1992 tarihlidir. “Ağaç Baskı Sanatı ve Alman Ekspresyonistlerindeki Yorumu” adlı tezinin yazarı Oktay Köse’dir. Köse, ağaç baskı sanatının tarihsel gelişmesini atıf kullanmadan yazmıştır. Nilgün Salur’un “Ağaç Baskının Dünü Bugünü Die Brücke ve Der BlauReiter Sanatçıları” adlı 1995 yılında yapılan yüksek lisans tezi erken dönem çalışmaları arasındadır. Ahmet Şinasi İşler’in “Geçmişten Günümüze Ağaç Gravür ve Ağaç Baskı” adlı 1997 tarihli yüksek lisans tezi ağaç baskı ve ağaç gravür sanatı konusunda yapılmış en geniş kapsamlı tezdır. Ağaç gravür sanatının ve ağaç baskı resim sanatının başlığıyla alakalı en geç tarihli tez çalışması 2016 yılına aittir. “Geleneksel Yazmacılık Teknikleri İle Özgün Baskı Tasarımları (Ağaç Baskı)” adlı yüksek lisans tezi Gülten Çatalakaya’ya aittir. Çatalakaya tezi genel olarak ağaç baskı veya ağaç gravür sanatı hakkında bilgi edinmemizi sağlamıştır.

Gravür ve özgün baskı resim sanatı hakkında bilgiler elde etmek için de Gürler, Doyran ve Yılmaz’ın makalesi incelenmiştir. Makale konuyla alakalı genel hatları çizmesi bakımından oldukça mühim bir çalışmadır (Gürler, Doyran ve Yılmaz, 2019: 411). Yine bu konuyla alakalı bilgiler elde etmek için Hava Küçüköner’in 2012 yılında yaptığı “Gravür Sanatı Tarihi ve Modern Uygulamalar” isimli yüksek lisans tezi incelenmiştir. Küçüköner’in bu çalışması gravür sanatının tekniklerini hakkında oldukça ayrıntılı bilgiler vermesi bakımından dikkat çekicidir.

Ahşap veya ağaç baskının ilk olarak Çin’de kullanıldığı düşünülmektedir (Ottley, 1816:8). 8. yüzyıl da Japonya’da kullanıldığı başka kaynaktan ise Avrupa’da Karanlık Çağ’da kitap üretim işini tek elinde tutan kilisenin de kitap üretmek için ağaç baskı yaptığı iddia edilmektedir (Richter, 1914: 16). Ağaç

oyma sanatı üzerine kurulan ilke, yani kazınmış bloklardan mürekkeple kâğıt üzerinde baskı alma ilkesi, 13. ve 14. yüzyıllarda tanınmıştır ve tasdik belgelerinde uygulanmıştır. 15. yüzyılın başlarında, Alman kart üreticileri tarafından kartlarına taslak şekiller basma ilkesi benimsenmiştir (Emerson, 1876: 11). Ağaç baskı resim konusunda yazanlar daha çok Avrupalı araştırmacılar olduğu için en eski ağaç baskı resimlerinin 12. yüzyılda Almanca konuşulan ülkelerden yayılarak 1400'lü yıllarda Avrupa'da yüksek oranda üretildiği kabul edilmektedir (Emerson, 1876: 11). Bu ilk dönem ağaç baskı resimler, kazıma teknikleri ve kullanılan aletler fazla geliştirilemediği için az gölgeli kalın hatlardan oluşturulmuştur. Diğer levha maddelerinin kullanımının ve kullanılan aletlerin geliştirilmesi konuları üzerine düşen Kuzeyli Alman sanatçı Albert Dürer ağaç baskı resim alanında ilk önemli sanatsal eserler veren sanatçı olarak kabul edilmiştir (Emerson, 1876: 11). Yine bir kuyumcu olan ve metal gravür alanında eserler üreten Hollandalı sanatçı Martin Schongaur'de Albert Dürer'le birlikte anılmaktadır. Schongaur derin oymalarla beyaz arka planlar yaratmış ve doku yaratmak için çok çeşitli vuruşlar uygulamıştır. İtalya'da ise gravür alanında ilk önemli eserler veren sanatçı olarak Venedikli Titian sayılmıştır. Titian ağaç levha üzerine işlediği ayrıntılı çizgiler, çeşitli renkler, kompozisyon bütünlüğü ve hareketli figürleriyle ilk olma özelliğini almıştır (metmuseum.org, Aralık 2020). Anıtsal gravürler üretmiş olan Andrea Mantegna'da Titian'la birlikte anılmaktadır. Andrea gravürlerinde üç boyutlu görüntüler elde etmek için kısa çizgilerle gölgelendirme tekniği geliştirmiştir. Dürer Titian, Schongaur ve Mantegna'dan etkilenip yeni teknikler öğrenerek 16.yüzyılda gravüre zenginlik ve ayrıntılar kazandırmıştır. Ayrıca Dürer bu yüzyılda Hollandalı sanatçı Lucacvan Leyden ile gravür konusunda yarış içerisine girmiştir. Leyden zarif hareketli figür anlayışıyla ve akıcı vuruşlarıyla oluşturduğu bütünsel kompozisyonuyla Dürer'le yarışa ortak olmuştur. 16.yüzyılda İtalyan gravürücü Marcantonio, heykel görünümlü figürleriyle gravüre yenilikler getirmiştir. Flaman Cornelis Cort, Hollandalı Goltzius adlı gravür sanatçılarından bu dönemde bahsedilmektedir (metmuseum.org, Aralık 2020). Bu yüzyılda mühim olan gravür olaylarından biride kitap basımıyla alakalıdır. Kitap basmak için en çok kullanılan uygulama ağaç baskı olduğu belirtilmektedir. Ağaç baskının kitap resimleme yapımında ucuz ve haliyle kolay olduğundan tercih edildiği düşünülmektedir.

17. yüzyılın başından itibaren metal gravürün yaygınlaşmasından dolayı, ağaç baskı resim gerilemiştir. Bu sanatın beşiği olan Almanya'da da bu gözlemlenmiştir. Bu andan itibaren ağaç baskı resim ihmal edilmiştir. Fakat 18.yüzyılda Thomas Bewick ağaç gravür sanat kolunu canlandırmıştır (Emerson, 1876: 14). Bewick'in çağdaşı ve önemli olan sanatçılar ise Edward Calverd ve William Blake'dir. Yanı sıra Alman Morizvan Schwindyne bu dönem sanatçılarından sayılabilir (İşler, 1997: 60).

Ahmet Şinasi ise tezinde ağaç baskı resim ile ağaç gravürü ayrı birer terim olarak ele almıştır. Ağaç gravürün, ağaç baskının 18. yüzyılda geliştirilmiş farklı bir şekli olduğunu belirtmiştir. Ağaç gravürün ağaç baskıdan farklılığını şu şekilde açıklamıştır:

“Ağaç gravürde yağa doyurulmuş ezilmiş sert ağaçlar kullanılmakla birlikte oyma ve kesme bıçaklarında içleri doldurulmuş çelikler kullanılmaktadır. Ağaç baskıda bahsedilenin tam tersi olur. Bu kullanan aletlerin farklılığı sebebiyle detay açısından elverişli hale geldiğinden dolayı ağaç gravür ağaç baskıdan ayrılır.” (İşler, 1997: 56).

Şinasi 18.yüzyıldan önceki süreçteki tarihsel gelişime ağaç gravürü katmayarak bu tarihsel gelişimi ağaç baskı olarak değerlendirmiştir. Birçok Batı kaynağının da belirttiği gibi 18. yüzyılla birlikte ağaç baskı resim sanatsal değer kazanarak ağaç gravüre dönüşmüştür. Gravür sanatının geliştiği yüzyıllar 15,16 ve 17. yüzyıllar olup İtalya, Hollanda, Almanya bu dönemin gravür sanatının geliştirildiği okullar olmuştur (İşler, 1997: 63). Bu okulları ise Fransa, İngiltere, ABD okulları takip etmiştir. 18.yüzyılda ağaç baskı resim alanında ağaç gravür teknikleri kullanımı artmış bu yüzyıldan sonra özel bir sanat alanı olarak varlığına popüler olmadan devam etmiştir. 19. yüzyılda Pre-Raphaelite grubu bu sanata katkı sağlamıştır (İşler, 1997: 63). Yine aynı dönemde Fransa'da önemli mizah dergilerinde çalışmış Honore Daumer ve Gustave Dore ağaç gravür sanatı alanında eserler üretmişlerdir. Almanya'da bu dönemde Adolf von Menzel ismi ön plana çıkmıştır. Menzel ağaç gravür sanatında genellikle tarihsel konuları işlemiştir. Menzel'in ağaç gravür sanatını âdeta pentüre benzettiği bilinen bir gerçek olmuştur. Bu dönemde Almanya'da Rethel ağaç baskı resim alanında eserler üretmiştir. Münih'de

Mizahçılar adlı bir grup ortaya çıkmıştır (İşler, 1997: 63). Bu grubun öncü sanatçısı Carl Spitzweg'dir. 19. yüzyılda Amerika'da ağaç gravür sanatında Timoty Cole ismi ön plandadır. Cole özellikle ünlü ressamların eserlerini gravüre kopyalayıp yaymasıyla ün kazanmıştır. Ağaç gravür sanatı 1830'lardan sonra yaygınlık kazanmaya başlamış, 1850 yılları ile birlikte resimli kitapların sayısı oldukça artmıştır. Çünkü bu dönemde eğitim yaygınlaşmış gazetecilik ve kitap basım faaliyetleri artmıştır. Dolayısıyla ucuz olan ağaç gravüre sıklıkla başvurulmuştur (İşler, 1997: 61). Ağaç gravür sanatı 20.yüzyılda Arts and Crafts ve Art Nouveau etkisiyle daha da önem kazanmıştır. Bu yüzyılda Charles Shannon, Lucien Pissaro, Charles Ricketts gibi isimler ağaç gravür sanatında ön plana çıkmışlardır (İşler, 1997: 62).

2. Thomas Bewick'in Hayatı ve Ağaç Gravür Sanatındaki Önemi

Thomas Bewick, ağaç gravür sanatına getirdiği yeniliklerin yanı sıra üretkenliği ile ön planda olan bir ağaç gravür sanatçısıdır. Ne yazık ki ağaç gravür sanatında bu kadar mühim olan bir sanatçı Türkiye'de sanat tarihi çalışmalarına gereği kadar konu olmamış, ele alınmamıştır.

Bewick, 1753 yılında İngiltere'de bulunan Norhumberland Kontluğu'nda doğmuştur (Dobson, 1889: 9). Küçük yaşlarda özel hocası Rahip Christopher Grengson tarafından eğitildiği bilinmektedir. Ve bu dönemlerde çizime merak duyduğunu ve savaşa ortamında (Yedi Yıl Savaşları), sık sık doğa izlenimleri yaptığını anılarında dile getirmiştir (Dobson, 1889: 23).

Sanatçı, 14 yaşındayken Newcastle şehrinde gravürcü Ralph Beilby'in yanına çırak olarak verilmiş, sanat kariyeri bu şekilde başlamıştır (Dobson, 1889: 23). Bewick burada 7 yıl çıraklık yapmış bu sürece kitap çizimleri üretmiştir (www.bewicksociety.org, Aralık 2020).

Bewick kendini geliştirdikten sonra Raph Beilby'in şirketine ortak olup bir süre sonra da sekiz kardeşinden biri olan John Bewick'i yanına çırak olarak almıştır (www.bewicksociety.org, Aralık 2020). John Bewick' yaşadığı dönemde İngiltere'nin bilinen illüstrasyon sanatçılarından olduğu bilinmektedir.

Thomas Bewick 1786 yılında İsabella'yla evlenmiş ve bu evlilikten dört çocuğu olmuştur. Bewick öldükten sonra oğlu Robert'in babasının işini devraldığı bilinmektedir. Bewick ortağıyla birlikte kitap gravür işlerini geliştirmiş, müşterilerinin yazdığı kitapları resimlemiş ve bu dönemde en meşhur eserlerinden biri olan Chillingham Bull'u 1789 yılında yapmıştır (www.bewicksociety.org, Aralık 2020). Eser büyük bir tek sayfalık parşömen kâğıt üzerine ağaç gravürle yapılan boğa figürüdür (Fotoğraf 1).

Thomas Bewick'i önemli kılan, ağaç gravürle üretilmiş kitapları ve ağaç gravür sanatına getirdiği tekniksel yenilikler olmuştur. Bu tekniksel yenilikler şu şekilde sıralanabilir; sert ağaçları oyarak baskı levhalar oluşturmak için metal oymacılığında kullanılan ucu sivri içi dolu metal aletler kullanması ve metal gravür kalıp parçaları ile daha ucuz maliyetli olan ağaç gravür kalıp parçalarını bütünleştirmesi oldukça önemli bir yeniliktir. Çünkü ağaç parça metalden daha ucuz olduğu için maliyeti düşürüp, çalışma olanaklarını arttırmıştır. Daha kaliteli ve dayanıklı şimşir ağacından levhalar üretip çok ayrıntılı oyma levhalar yapmış ve oluşturduğu levhaların üzerine uygun mürekkep oranlarını yaratmıştır (Bain, 1979: 257). 16. yüzyıldan sonra popülerliği düşmüş olan ağaç gravür sanatını tekrardan 18. yüzyılda canlandırmaya öncülük etmiştir. Özellikle kaliteli ağaç gravürler üreten sanatçısının siyah üzerine beyaz çizgi tekniğini uygulaması ağaç gravür sanatı için oldukça önemli görülmektedir (Bain, 1979: 257).

Sonuç olarak birçok Avrupalı sanat bilimci tarafından ağaç gravür sanatının en önemli sanatçısı olarak kabul edilmiştir. Ünlü sanat eleştirmeni John Ruskin, Bewick'in ayrıntılı oyma çalışmalarını "Odun kesiminde yapılmış en ustaca şey olarak" nitelendirmiştir (Bain, 1979: 257).

Bewick'in ağaç gravür sanatıyla yarattığı bilinen en önemli eseri 1797-1804 yılları arasında iki cilt halinde yayınlanan "A History of British Bird (1808)" adlı kitabıdır. Bewick bu kitabının çizimlerini doğayı gözlemesinin yanı sıra doldurulmuş kuş koleksiyonları izleyerek oluşturmuştur. Bu çalışması ile modern çevrebilimin kurucularından sayılır. Önemli eserlerinin başında üç cilt olarak yılında

oluşturduğu “Aesop Tales (1812)” ve “A General History of Quadrupeds (1790)” gelmektedir. Ayrıca 1818 yılında Fabl’s adlı masal kitabı da yayınlamıştır (Uglow, 2006: 77).

Thomas Bewick sanat hayatı boyunca atölyesinde birçok çırak yetiştirmiştir. Thomas Bewick’in yetiştirdiği çıraklar hakkında yapılan araştırmalar sonucunda en toplu bilgiyi veren kişi İngiliz yazar Alan Angus’tur. Yazar, Laing Art Gallery, Newcastleupon Tyne, Beilbly iş yeri kayıtlarını, Tyne&Wear Archive Service at Blandford House yaptığı araştırmalar sonucunda bir makale oluşturmuştur. Oluşturduğu makale 1993 yılında The Natural History Society of Northumbria tarafından yayınlanmıştır (Angus, 1993: 21).

Makalede Bewick’in tarafından 1775-1825 tarihleri arasında yetiştirilen çıraklar hakkında çeşitli belgelere dayanarak bilgiler verilmiştir (Angus, 1993: 22). Bu doğrultuda; Bewick’in 28 civarında çırak yetiştirdiği hatta bir ekol oluşturduğu düşünülebilir. Bewick hem eserleriyle hem yetiştirdiği çıraklarla ağaç gravür sanatına mühim katkılar yapmıştır.

Türkiye’de Thomas Bewick hakkında en geniş bilgiye Ahmet Şinasi İşler’in 1997 yılında yaptığı “Geçmişten Günümüze Ağaç Gravür ve Ağaç Baskı” adlı yüksek lisans tezinden ulaşılmaktadır. İşler tezinde Bewick hakkında üç paragraf bilgi vermiştir;

“Thomas Bewick ağaç gravür tekniğinin kurucusu olarak bilinmektedir. Bewick’in kendisi tarafından yapılan kitapları resimlemek için kullandığı hayvan figürleri, manzaralar ve sayfa başlarında bulunan süslemeleriyle bu tekniğin imkânlarının farkına varan ilk kişidir demek mümkündür.

Thomas Bewick bu tarzı artistik ve farklı bir biçimde o kadar güzel kullanmıştır ki bu in metodu haline gelmiştir. Kompozisyonlarını direk olarak kalıbın üzerine oyuyor, beyaz çizgiler yardımıyla doku, ton elde ediyor, siyah ve beyaz lekeleri çok dengeli bir biçimde tasarlıyor. Bu bakımdan eserleri eşsiz birer çalışma olarak değerlendirilmektedir.

Onun bütün başarısı sadece üstün tekniğinde olmayıp aynı zamanda kullandığı malzemenin doğasını çok iyi bilmesidir. Kendisi iyi bir teknisyen olduğu kadar, aynı zamanda çok iyi bir sanatçıdır. Konuları daha çok çocukluğunun geçmiş olduğu kırsal kesimden seçmiştir. Hayvanlar, köylüler, avcılar ve peyzajlar gibi konular işlemiştir.”(İşler, 1997: 59).

3. Thomas Bewick’in Chicago Sanat Enstitüsünde Sergilenen Eserleri

Bewick’in müzede 9 adet ağaç gravür levhası ve kâğıt üzerine ağaç gravür tekniğiyle yaptığı 33 adet baskı resim eseri çevrimiçi olarak sergilenmiştir. Bu sergiye 2020 Aralık ayında ulaşılmıştır. Ulaşılan çevrimiçi sergide müze tarafından Bewick’in baskı resim eserleri ve araçları bilgiler eşliğinde paylaşılmıştır. Fotoğraflar konularına, özelliklerine göre değerlendirme bölümünde ele alınmış ve okuyucuya sunulmuştur. Kataloglaştırılan baskı resim eserleri eleştirmek için biçim eleştiri (teknik-yapısalcı) eleştiri yöntemi kullanılmıştır. Bu eleştiri yöntemiyle alakalı bilgiler için Leyla Varlık Şentürk’ün “Analitik Resim Çözümlemeleri” kitabından yararlanılmıştır.

Leyla Varlık Şentürk eserinde biçim eleştiri hakkında şu şekilde açıklama yapmıştır:

“Resmi plastik açıdan ele alarak değerlendirmek ve açıklamaya çalışmak, onun varoluşsal gerçekliğini bulmaya çalışmaktır. Bu gerçeklik eserin organik bir bütünlüğe sahip olmasıdır. Resmin organik bütünlüğünü oluşturan unsurların keşfedilmesi ve açıklanmaya çalışılmasında kullanılan teknik eleştiri, daha önce de bahsedildiği gibi eseri merkeze alan biçimsel yaklaşımla şekillenmektedir. Bu nedenle teknik açıdan bir eseri eleştirmek için eserin sahip olduğu bütünlüğünü oluşturan biçimsel alt yapıyı görmek gereklidir. Başka bir deyişle resmin plastik olarak incelenmesi için, o eserin sahip olduğu estetik değerlerin neler olduğu bulunmalıdır. Bunlar kompozisyon düzeni, kurgusu, yüzeyin çizgisel organizasyonu, denge, renk, ışık, form, mekân, zaman kavramının ne ya da neler olduğu sorusu ve bu sorulara verilecek cevaplarla açıklanır. Böylece resimde anlatımı güçlendirmek ve/veya konuya vurgu yapmak için aracı olarak bu alt yapı unsurlarını oluşturan temel plastik öğelerin ve bunların bir araya gelişlerini

belirleyen ilkelerin, sanatçı tarafından nasıl koordineli bir biçimde senteze dönüştürüldüğünün cevapları, yapının biçimsel yönünü ortaya koyduğu gibi plastik olarak değerlendirilmesine de yardımcı olur. Kısacası, resmin tüm öğelerinin estetik bir değer olarak bir araya gelişlerini belirleyen ilkelerle olan ortaklığı, izleyicinin resimle karşı karşıya geldiğinde aldığı mesajı ya da estetik yaşantıyı belirler.”(Şentürk, 2012: 22).

4. Değerlendirme

Bu makalede müzede sergilenen bu eserlerin ve araçların fotoğrafları 2’den başlayarak 43’e kadar numaralandırılarak kataloglaştırılmıştır. Katalogu 2 numaradan başlatma sebebi karışıklık yaratmamak için fotoğraflarla aynı numaradan başlatılmak istenmesinden dolayıdır.

Makalede bu numaralandırılan resimlerin biçimselliğini ön plana çıkaran, eseri merkeze alana biçimci yani “Teknik-Yapısalcı” eleştiri yöntemi kullanılacaktır. Resimlere; kompozisyon, kurgu, yön, denge, form, ışık, renk, mekân ve zaman nedir soruları sorulmuştur. Bu sorular müzenin resimlere koyduğu konulara ve başlıklara dayanarak toplu bir şekilde sorulacaktır.

Katalogda 2, 3, 4, 5, 6, 7, 8, 9, 10, 11 numaralı tek sayfa halinde olan eserlerin konusu hayvanlardır. Resimler açık kompozisyon, dairesel kurgu cevabı verir. Hepsinin ana yönü profilden çizilmiş hayvan figürleridir, ara yönleri ise yatak olan sahne arkası ve zeminlerdir. Eserlerin tümü hareketli simetrik dengeyle, kapalı form, doğal ışıkla, dış mekânda, zaman kavramı belirtilmeden oluşturulmuş denilebilir. Resimlerin tamamında renk olarak, siyah, gri ve beyaz kullanılmıştır. Hayvan konulu bu eserlerin sadece 2 numaralı olanı iki figür halinde resimlenmiştir. 3 ve 8 numaralı eserlerde figürün altına sadece zemin verilmiş, bilgilendirme metni ve sahne arkası verilmemiştir. 1, 4, 5, 6, 7, 9, 10 numaralı eserler de ise hem zemin hem sahne arkası hem de bilgilendirme metni verilip, sahne oval bir şekilde resimlenmiştir. Kompozisyon kâğıdın dörtte ikilik kısmını, bilgilendirme metinleri ise dörtte birlik kısmını kaplamıştır. Özellikle ağaç gravür sanatında beyaz çizgi, derinsel betimleme, gerçeğe yakınlık ve perspektif kullanımı Thomas Bewick ismiyle yan yana anılmaktadır (Fotoğraf: 2, 3, 4, 5, 6, 7, 8, 9, 10, 11).

12 numaralı tek sayfa halinde olan eser portre özelliği göstermektedir. Resim profilden çizilmiş olup, kapalı kompozisyon, dairesel kurgu, yatay ana yön, hareketli simetrik denge, kapalı form, idealize ışık, soyut mekân ve belirsiz zaman kavramı özellikleri gösterir. Sanatçı siyah ve beyaz rengi tercih edilmiştir. Sayfanın üçte ikilik bölümünde oval bir kontur içerisine alınmış, profilden omuzdan üzeri resimlenerek büst misali bir erkek figürü oluşturulmuştur. Oval konturun altında ise kâğıdın üçte birlik bölümüne yerleştirilmiş eserdeki kişinin adına yer verilmiştir. Bewick bu eserinde figürünün detaylarını beyaz çizgilerle oluşturup figürü ise âdeta gölgeden yaratmıştır (Fotoğraf: 12).

13, 14, 15, 16, 17, 18 numaralı eserler tek sayfa halinde olup, her birinde çizimlerle bir hikâye anlatılmıştır ve siyah-beyaz-gri renkler kullanılmıştır. 13 numaralı resim; açık kompozisyon ve kare kurgu özellikleri göstermekle birlikte ana yönü merkezdeki doğal ışıkla aydınlatılmış oturan ve ayakta duran figürle oluşturulmuş, ara yönleri ise sağ ve sola dönük yatay yönlerden ve en ön sağ, sol köşedeki figürler sayesinde çapraz yönlerden oluşturulmuştur. Ve resim hareketli simetrik denge, kapalı net forum, doğal ışık, iç mekân, zaman var cevapları vermektedir. 14 numaralı resim; açık kompozisyon ve kare kurgu özellikleri göstermekle birlikte ana yönü inek ve köpekten, ara yönü arkadaki insan ve nesnelere yatay olarak oluşturulmuştur. Resim hareketli simetrik denge, kapalı form, doğal ışık, dış mekân, zaman var cevapları verir. 15 numaralı; resim açık kompozisyon ve kare kurgu özellikleri gösterir. Ana yönü öndeki iki insan figüründen, ara yönü öndeki ve arkadaki köpekler ve nesnelere yatay olarak oluşturulmuştur. Ve resim hareketli simetrik denge, kapalı form, doğal ışık, dış mekân, zaman var özellikleri gösterir. 16 numaralı resim; açık kompozisyon ve kare kurgu özelliklidir. Ana yönü öndeki tilki ve kuş figüründen çapraz olarak, ara yönü ağaçlar ve nesnelere yatay olarak oluşturulmuştur. Ve resim hareketli simetrik denge, kapalı form, doğal ışık, dış mekân, zaman var özellikleri gösterir. 17 numaralı resim; açık kompozisyon ve kare kurgu özelliklidir. Ana yönü öndeki ve sağdaki insan figüründen çapraz olarak, ara yönü soldaki figür ve nesnelere yatay olarak oluşturulmuştur. Ve resim hareketli simetrik denge, kapalı form, doğal ışık, dış mekân, zaman

var özelliklerini bulundurur. 18 numaralı resim; açık kompozisyon ve kare kurgu özelliklidir. Ana yönü öndeki üç insan ve eşek figüründen çapraz olarak, ara yönleri arkadaki insan figürlerinden ve nesnelere yatay olarak oluşturulmuştur. Ve resim hareketli simetrik denge, kapalı form, doğal ışık, dış mekân, zaman var özellikleri de gösterir. Hikâyeler kontur içerisinde kâğıdın merkezine uygulanmış, kâğıdın kısmi bölümleri boş bırakılmıştır. Eserlerde tüm kompozisyonlar birden fazla hareketli figürlerden oluşturulmuştur. Her bir eserlerin kompozisyonların önce dikdörtgen bir kontur içerisine daha sonra ise oval bir kontur üzerine alınışı dikkat çekicidir. Tüm bu konturlar arasında da yukarıdan aşağıya yapılan taramalarda kendini belli etmektedir. Yanı sıra kompozisyonların sahnelerinin ayrıntılı ve derinsel işlenişi etkileyicidir. Özellikle figürlerin elbise detayları ve hareketleri dikkat çekicidir (Fotoğraf: 13, 14, 15, 16, 17, 18).

19, 20, 21, 22, 23, 24, 25, 26, 27, 28, 29, 30, 31, 32 numaralı eserler yine tek sayfa halinde olup, müze tarafından bu eserlerin kitap illüstrasyonu olduğu belirtilmiştir. Bu eserlerinin hepsi belirli bir hikâyeye anlatmaktadır ve hepsi birden fazla figürlü kompozisyonlardan ve siyah-beyaz-gri renklerden oluşturulmuştur. 19 numaralı resim; açık kompozisyon ve kare kurgu özelliklidir. Ana yönü sağdaki insan figüründen ve tavuk sürüsünden çapraz olarak, ara yönü ağaçlardan ve nesnelere yatay olarak, ara yön evle çapraz olarak oluşturulmuştur. Ve resim hareketli simetrik denge, kapalı form, doğal ışık, dış mekân, zaman var özellikleri de ifade etmektedir. 20 numaralı resim; açık kompozisyon ve kare kurgu özelliklidir. Ana yönü öndeki atlı insan figürü ve köpeklerden yatay olarak, ara yön ağaçlar ve nesnelere yatak olarak oluşturulmuştur. Ve resim hareketli simetrik denge, kapalı form, doğal ışık, dış mekân, zaman var özellikleri gösterir. 21 numaralı resim; açık kompozisyon, kare kurgu özelliklidir. Ana yönü öndeki insan figürleri ve hayvanlardan yatay olarak, ara yön ağaçlardan, köpek, dağ ve nesnelere yatay olarak oluşturulmuştur. Ve resim hareketli simetrik denge, kapalı form, doğal ışık, dış mekân, zaman var özellikleri gösterir. 22 numaralı resim; açık kompozisyon ve kare kurgu özelliklidir. Ana yönü insan figürlerinden yatak olarak, ara yön masa ve şömineden çapraz olarak, ara yön diğer nesnelere yatay olarak oluşturulmuştur. Ve resim hareketli simetrik denge, kapalı form, doğal ışık, iç mekân, zaman var özellikleri gösterir. 23 numaralı resim; açık kompozisyon ve kare kurgu özelliklidir. Ana yönü insan figürleriyle yatay olarak, ara yön köpek ve ağaçla yatay olarak, ara yön evle çapraz olarak oluşturulmuştur. Ve resim hareketli simetrik denge, kapalı form, dış mekân, zaman var özellikleri gösterir. 24 numaralı resim; açık kompozisyon ve kare kurgu özelliklidir. Ana yönü öndeki insan ve boğa figüründen yatak olarak, ara yön ağaç ve diğer nesnelere yatay olarak oluşturulmuştur. Ve resim hareketli simetrik denge, kapalı form, doğal ışık, dış mekân, zaman var özellikleri gösterir. 25 numaralı resim; açık kompozisyon ve kare kurgu özelliklidir. Ana yönü insan ve ağaçla yatay olarak, ara yön ağaçlar ve nesnelere yatay olarak oluşturulmuştur. Ve resim hareketli simetrik denge, kapalı form, doğal ışık, dış mekân, zaman var özellikleri gösterir. 26 numaralı resim; açık kompozisyon ve kare kurgu özelliklidir. Ana yönü köpek ve kurt figürüyle yatay olarak, ara yön insanla çapraz olarak, ara yön ağaçlar ve nesnelere yatay olarak oluşturulmuştur. Ve resim hareketli simetrik denge, kapalı form, doğal ışık, dış mekân, zaman var özellikleri gösterir. 27 numaralı resim; açık kompozisyon ve kare kurgu özelliklidir. Ana yönü soldaki insan figürüyle yatay olarak, ara yön ortadaki insan figürleriyle yatay olarak, ara yön en soldaki figürü, ayna ve sol duvarla çapraz olarak oluşturulmuştur. Ve resim hareketli simetrik denge, kapalı form, doğal ışık, iç mekân ve zaman var özellikleri gösterir. 28 numaralı resim; açık kompozisyon ve kare kurgu özelliklidir. Ana yönü ortadaki insan figürleriyle çapraz olarak, ara yön ağaçlar ve nesnelere yatay olarak oluşturulmuştur. Ve resim hareketli simetrik denge, kapalı form, doğal ışık, dış mekân ve zaman var özellikleri gösterir. 29 numaralı resim; açık kompozisyon ve kare kurgu özelliklidir. Ana yönü kürsüdeki insan figürü yatay olarak, alt kısımdaki insan figürleriyle çapraz olarak ve ara yön nesnelere yatay olarak oluşturulmuştur. Ve resim hareketli simetrik denge, kapalı form, doğal ışık, dış mekân, zaman var özellikleri gösterir. 30 numaralı resim; açık kompozisyon ve kare kurgu özelliklidir. Ana yönü soldaki insan figürüyle çapraz olarak, ara yön ortadaki ve soldaki insan figürüyle ve evle çapraz olarak, ara yön arkadaki ağaçlar ve nesnelere yatay olarak oluşturulmuştur. Ve resim hareketli simetrik denge, kapalı form, dış mekân, doğal ışık, zaman var özellikleri gösterir. 31 numaralı resim; açık kompozisyon ve kare kurgu özelliklidir. Ana yönü kral ve ona yönelen insan figürüyle yatay olarak, ara yön taht zemini, sol ve sağdaki insan

figürleriyle çapraz olarak, ara yön diğer nesnelere yatay olarak oluşturulmuştur. Ve resim hareketli simetrik denge, kapalı form, iç mekân, doğal ışık, zaman var özellikleri gösterir. 32 numaralı resim; açık kompozisyon ve kare kurgu özellikleri gösterir. Ana yönü oturan insan figürleriyle yatay olarak, ara yön sol duvarla çapraz olarak, ara yön nesnelere yatay olarak oluşturulmuştur. Ve resim hareketli simetrik denge, kapalı form, iç mekân, doğal ışık, zaman var özellikleri gösterir. 24, 26, 32 numaralı eserlerin kompozisyonlarının en dışına kare kontur onun içine de oval kontur uygulanmıştır. 24 ve 26 numaralı eserin konturları arasındaki dikey tarama çizgileri yine açıkça görülmektedir. 32 numaralı eserin iki kontur arasında ise çapraz taranmalar belirgindir. Diğer numaralarda ise kompozisyonların dışına kare kontur uygulanmıştır. Sanatçı kompozisyon yaratırken perspektif, ışık-gölge kurallarına dikkat etmiştir. Fakat 22, 23, 25, 27, 30 resimlerdeki figürler hariç diğer numaralı resimlerdeki figürlerde naif özellikler görülür. Yine de en önemlisi kitap büyüklüğünde yapılabilen ağaç gravür kalıbının bu denli ayrıntısal olarak işlenişi ne tür bir emeğin ürünü olduğunu kanıtlar niteliktedir (Fotoğraf: 19, 20, 21, 22, 23, 24, 25, 26, 27, 28, 29, 30, 31,32).

33, 34, 35, 36, 37, 38, 39, 40, 41 olarak numaralandırılan fotoğraflar kullanılmış ağaç gravür kalıplarıdır. 36 katalog numaralı kalıp sadece bitkisel kompozisyonlu, 37 ve 38 katalog numaralı kalıp insan figürlü kompozisyonlu diğer katalog numaralı kalıplar ise hayvan figürlü kompozisyonlu kalıplardır. Kalıpların ölçülerinin yakınlıkları ve boyadan dolayı kararmışlıkları dikkat çekicidir. Fotoğraflardan görüldüğü üzere kalıplarda sadece siyah ve siyaha yakın boyalar kullanılmıştır. Fotoğraflar kalıpların yukarıdan aşağıya doğru oylum katmanlarını açıkça göstermektedir. Yanı sıra kalıplardaki katmanlara ve ayrıntılara izleyici tarafından dikkat edilince ne kadar ustalık gerektiren bir sanat olduğu anlaşılmaktadır (Fotoğraf: 33, 34, 35, 36, 37, 38, 39, 40, 41).

42 ve 43 olarak numaralandırılmış fotoğraflar vinyet olarak belirtilmiştir. Bilindiği üzere vinyet kitap süslemesidir ve kitap kapaklarında uygulanır. 42 numaralı vinyet; açık kompozisyon ve kare kurgu özelliklidir. Ana yönü köprü ve köprünün iki yanındaki ağaçlarla yatay olarak, ara yön diğer nesnelere yatay olarak oluşturulmuştur. Ve vinyet hareketli simetrik denge, kapalı form, dış mekân, doğal ışık, zaman yok özellikleri de gösterir. 43 numaralı vinyet; açık kompozisyon ve kare kurgu özelliklidir. Ana yönü oturan insan figürüyle çapraz olarak, ara yön diğer nesnelere yatay olarak oluşturulmuştur. Ve vinyet hareketli simetrik denge, kapalı form, dış mekân, doğal ışık, zaman var özellikleri gösterir. 42 numaralı vinyet kâğıdın tamamına uygulanarak yapılmıştır ve konusu peyzajdır. Kompozisyonun merkezine ise sanatçı tarafından kitap başlığı yazılmıştır. 43 numaralı vinyet ise kâğıdın merkezinde dört bölü ikisini kapsar şekilde kompozisyon uygulanmıştır, kompozisyonun altında kâğıdın dört bölü birini kapsar şekilde vinyetin metni yapılmıştır. Kompozisyon oval bir sahnenin içerisinde başı örtülü bir kadın oturur vaziyette betimlenmiştir. Kadının oturduğu zemin ise yatay çizgilerle oval sahneye uygun olarak çizilmiştir. Kompozisyonda perspektif, ışık-gölge ye yine dikkat edilmiştir (Fotoğraf: 42, 43).

Özet olarak “Teknik-Yapısalcı” eleştiriye göre resimler genel olarak şu özellikleri gösterir:

2, 3, 4, 5, 6, 7, 8, 9, 10,11, 13, 14, 15, 16, 17, 18, 19, 20, 21, 22, 23, 24, 26, 27, 28, 29, 30, 31,32, 42, 43 numaralı resimler açık kompozisyon özelliği gösterirken sadece 12 numaralı resim kapalı kompozisyon özelliği gösterir. Resimler kapalı form ve hareketli simetrik denge özelliği gösterir

13, 14, 15, 16, 17, 18, 19, 20, 21, 22, 23, 24, 25, 26, 27, 28, 29, 30, 31, 32, 42, 43 numaralı resimler kare kurgu ve zaman var özelliği, 2, 3, 4, 5, 6, 7, 8, 9, 10, 11, 12, numaralı resimler dairesel kurgu ve zaman yok özelliği gösterir. 12 numara idealize ışık, diğerlerinin tamamı doğal ışık özelliklidir.

2, 3, 4, 5, 6, 7, 8, 9, 10, 11, 14, 15, 16, 17, 18, 19, 20, 21, 23, 24, 25, 26, 28, 29, 30, 42, 43 numaralı resimler dış mekân, 13, 22, 27, 31, 32 numaralı resimler iç mekân, 12 numaralı resimse soyut mekân özelliği gösterir.

Chicago Sanat Enstitüsü’nde çevrimiçi sergilenen Thomas Bewick tarafından yapılan 33 baskı resim ve 9 ağaç gravür kalıbı incelenmiştir.

Bewick tarafından yapılan 33 baskı resmin hepsinin tekniği ağaç gravürdür, tek sayfaya uygulanmıştır

ve sadece siyah-beyaz mürekkep kullanılmıştır. Sergilen bu baskı resimler 10’u tekli figürlerden 1’i çoklu figürden oluşturulmuş olup bu figürlerin 10’u hayvan, 1’ insandır.

Sergilenen 6 baskı resim çoklu figürlerden oluşturulmuş kompozisyonlardır ve her biri tek sayfa halinde yapılmıştır.

Sergilen 14 baskı resim yine çoklu figürlerden oluşturulmuş kompozisyonlardır ve yine her biri tek sayfa halindedir fakat müze tarafından diğer 6 baskı resim çoklu figürlü kompozisyonlardan isim olarak ayrılmaktadır.

Sergilenen 9 ağaç gravür kalıbının sanatçı tarafından 2’sine tek figürlü insan kompozisyonu, 6’sına tek figürlü hayvan kompozisyonu, 1’ine sadece bitkisel kompozisyon işlenmiştir.

Sergilen 2 vinyet çalışmasının 1’i peyzaj konulu kompozisyon, 1’i insan figürlü kompozisyon olarak oluşturulmuştur.

Enstitüde sergilen Bewick’in baskı resimlerin 20’si çok figürlü, 12’si tek figürlü, 1’i figürsüz dür. Sergilenen Bewick’e ait ağaç gravür kalıplarının 8’si tek figürlü, 1’i figürsüzdür. Bu müzede sergilenen Bewick’e ait eserlerin ve araçların sayısal verilerine göre Bewick eserlerinde en çok çoklu figür çalışmalarına önem vermiştir denilebilir.

SONUÇ

Thomas Bewick otobiyografisi hakkında yazılan İngilizce yayınlar ve Türkçe yayınlar incelenmiştir. Bu doğrultuda Bewick’in ağaç gravür sanatına getirdiği yenilikler, topluma sunduğu sanat eserleri ve hayatı hakkında bilgiler elde edilmiş ve bu makalede işlenmiştir. Dolayısıyla Bewick’in, çalışkan, üretken ve yenilikçi bir sanatçı ve zanaatçı olduğu söylenebilir.

Bewick uzun yaşamı boyunca ağaç gravür sanatına tekniksel, sanatsal yenilikler ve eserler kazandırmasının yanı sıra birçok çırak da yetiştirmiştir. Bu bakımdan Bewick usta-çırak değerlerine önem vermiştir. Ayrıca bu doğrultuda Bewick’in gravür sanatını öğrendiği ustası Ralph Beilby’in sanat yaşamı hakkında da araştırmalar yapmak gerektiği sonucu çıkabilir. Çünkü bu araştırmalar yapıldığı takdirde Bewick hakkında teknik bir kıyaslama yapma şansı doğabilir.

Bewick’in ölümünde sonra Thomas Bewick adına İngiltere’de bir topluluk kurulmuş; bu topluluk Bewick adına ağaç gravür sanatını günümüzde desteklemeye devam etmektedir. Hatta topluluk kurduğu bir bilimsel dergiyle de ağaç gravür sanatına katkı yapmaktadır. Ayrıca İngiltere’de Bewick adıyla otistik çocuklara eğitim vermek amacıyla bir okul da faaliyetlerini sürdürmektedir. Dolayısıyla İngiliz halkının sanatçıya verdiği değer topluluk ve okul örneğiyle değerlendirilebilir.

Chicago Sanat Enstitüsü’nün çevrimiçi olarak sergilendiği Thomas Bewick’e ait baskı resim eserler ve araçlar incelenmiştir. İncelemeler sonucu Bewick’in perspektif, ışık-gölge, oran-orantı gibi Rönesans’ta yaratılmış modern resim kurallarına hâkim olduğu gözlemlenmiştir. Ayrıca ayrıntılı betimlemeleri, siyah-beyaz renkleri ve genellikle çok figürlü kompozisyonlar tercih etmiştir. Yanı sıra “Teknik-Yapısalcı” eleştiriye göre Thomas Bewick en çok resimlerinde; açık kompozisyon, kapalı form, hareketli simetrik denge, kare kurgu, doğal ışık, dış mekân, siyah-beyaz-gri renk ve zaman var özelliklerini tercih etmiştir.

Yazarların katkı düzeyleri: Birinci Yazar %35; İkinci Yazar: %35; Üçüncü Yazar: %30

Çalışmada etik kurul iznine gerek yoktur.

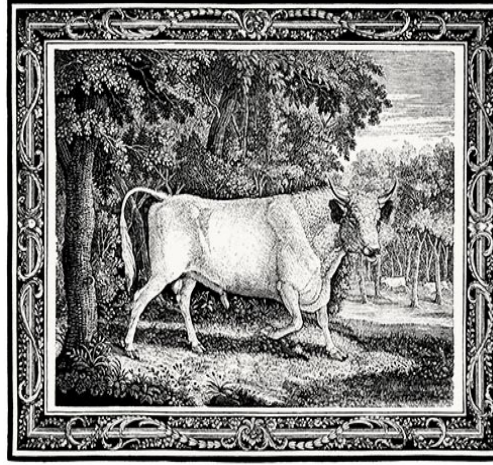
Çalışmada finansal destek alınmamıştır.

Çalışmada potansiyel çıkar çatışması bulunmamaktadır.

KAYNAKÇA

- ANGUS, A. (1993). “*Thomas Bewick’s Apprentices*”, The Natural History Society of Northumbria: England,
- ART İNSTİTÜTE CHİCAGO, <https://www.artic.edu/artists/33631/thomas-bewick>
- BAIN, I.(1979). *A Memoir of Thomas Bewick Written by Himself.*, Oxford University Press:Newyork, Toronto, Melbournes.
- CAMBRİDGE DİCTIONARY, dictionary.cambridge.org
- ÇATALKAYA, G. (2016). *Geleneksel Yazmacılık Teknikleri İle Özgün Baskı Tasarımları (Ağaç Baskı)*, Yüksek Lisans Tezi, Gazi Üniversitesi Güzel Sanatlar Enstitüsü, Ankara.
- DOBSON, A. (1889). *Thomas Bewick and His Pupils*, Chatto And Windus: England.
- EMERSON, W.A. (1876). *Practical Instruction in the Art of Wood Engraving*, Charler J. Batcheller: Massachusetts, Worcester.
- GÜRLER, Z., Doyran Y.E. ve Yılmaz, B. (2019). Özgün Baskı Resim Sanatı Üzerine Bir Araştırma, *Tykhé Sanat ve Tasarım Dergisi*, 4(6),408-429.
- İNTERNET: <http://www.tubaterim.gov.tr/>
- İNTERNET: <https://en.wikipedia.org/wiki/Etching>
- İNTERNET: <https://sozluk.gov.tr/>
- İNTERNET: <https://tr.wikipedia.org/wiki/Grav%C3%BCr>
- İŞLER, A.Ş. (1997). *Geçmişten Günümüze Ağaç Gravür ve Ağaç Baskı*, Yüksek Lisans Tezi, Marmara Üniversitesi, Sosyal Bilimler Enstitüsü, İstanbul.
- KÜÇÜKÖNER, H. (2012). *Gravür Sanatı Tarihi ve Modern Uygulamalar*, Yüksek Lisans Tezi, Atatürk Üniversitesi, Sosyal Bilimler Enstitüsü, Erzurum.
- RICHTER, E. (1914). *PRINTS: A Brief Review of Their Technique And History*, Houghton Mifflin Company: Cambridge, England.
- ŞENTÜRK, L.V. (2012). *Analitik Resim Çözümlenmeleri*, Ayrıntı Yayınları: İstanbul.
- THE BEWICK SOCIETY, www.bewicksociety.org
- THE METROPOLİTAN MUSEUM OF ART, <https://www.metmuseum.org/search-results#!-search?q=engraving&orderByCountDesc=true&page=1&searchFacet=Blog>
- UGLOW, J. (2006). *Nature’s Engraver a Life of Thomas Bewick*, Faber and Faber Limited: New York, United States of America.

EKLER:



Fotoğraf 1. (English Wikipedia'dan)



Fotoğraf 2.

Katalog Numarası: 2

Eserin Adı: The Night-Jar.

Eserin Yapıldığı Yer: İngiltere.

Eserin Yapılış Tarihi: 1773-1828.

Eserin Ölçüsü: 101x123 mm.

Eserin Yapılış Özelliği: Fildişi dokuma kâğıt üzerine siyah-beyaz çizgi tekniği ile ağaç gravür kullanılmıştır.

Eserin Sergilendiği Koleksiyon Adı: Baskılar ve Çizimler Özel Koleksiyonu/Chicago Sanat Enstitüsü.

Sergilendiği Yerdeki Referans Numarası: 1935,28.



Fotoğraf 3.

Katalog Numarası: 3

Eserin Adı: Peacock.

Eserin Yapıldığı Yer: İngiltere.

Eserin Yapılış Tarihi: 1773-1828.

Eserin Ölçüsü: 136x109mm.

Eserin Yapılış Özelliği: Fildişi dokuma kâğıt üzerine siyah-beyaz çizgi tekniği ile ağaç gravür kullanılmıştır.

Eserin Sergilendiği Koleksiyon Adı: Baskılar ve Çizimler Özel Koleksiyonu/Chicago Sanat Enstitüsü.

Sergilendiği Yerdeki Referans Numarası: 1935,29.



Fotoğraf 4.

Katalog Numarası: 4

Eserin Adı: Leopard.

Eserin Yapıldığı Yer: İngiltere.

Eserin Yapılış Tarihi: 1773-1828.

Eserin Ölçüsü: 70x100mm.

Eserin Yapılış Özelliği: Fildişi dokuma kâğıt üzerine siyah-beyaz çizgi tekniği ile ağaç gravür kullanılmıştır.

Eserin Sergilendiği Koleksiyon Adı: Baskılar ve Çizimler Özel Koleksiyonu/Chicago Sanat Enstitüsü.

Sergilendiği Yerdeki Referans Numarası: 1935,23.



Fotoğraf 5.

Katalog Numarası: 5

Eserin Adı: White Throat (Bird).

Eserin Yapıldığı Yer: İngiltere.

Eserin Yapılış Tarihi: 1773-1828.

Eserin Ölçüsü: 93x122 mm.

Eserin Yapılış Özelliği: Fildişi dokuma kâğıt üzerine siyah-beyaz çizgi tekniği ile ağaç gravür kullanılmıştır.

Eserin Sergilendiği Koleksiyon Adı: Baskılar ve Çizimler Özel Koleksiyonu/Chicago Sanat Enstitüsü.

Sergilendiği Yerdeki Referans Numarası: 1935,17.



Fotoğraf 6.

Katalog Numarası: 6

Eserin Adı: Brent Goose.

Eserin Yapıldığı Yer: İngiltere.

Eserin Yapılış Tarihi: 1773-1828.

Eserin Ölçüsü: 101x136mm.

Eserin Yapılış Özelliği: Fildişi dokuma kâğıt üzerine siyah-beyaz çizgi tekniği ile ağaç gravür kullanılmıştır.

Eserin Sergilendiği Koleksiyon Adı: Baskılar ve Çizimler Özel Koleksiyonu/Chicago Sanat Enstitüsü.

Sergilendiği Yerdeki Referans Numarası: 1935,27.



Fotoğraf 7.

Katalog Numarası: 7

Eserin Adı: Grosbeak.

Eserin Yapıldığı Yer: İngiltere.

Eserin Yapılış Tarihi: 1773-1828.

Eserin Ölçüsü: 103x136mm.

Eserin Yapılış Özelliği: Fildişi dokuma kâğıt üzerine siyah-beyaz çizgi tekniği ile ağaç gravür kullanılmıştır.

Eserin Sergilendiği Koleksiyon Adı: Baskılar ve Çizimler Özel Koleksiyonu/Chicago Sanat Enstitüsü.

Sergilendiği Yerdeki Referans Numarası: 1935,22.



THE FOX-HOUND.

Fotoğraf 8.

Katalog Numarası: 8

Eserin Adı: Fox Hound.

Eserin Yapıldığı Yer: İngiltere.

Eserin Yapılış Tarihi: 1773-1828.

Eserin Ölçüsü: 70x89mm.

Eserin Yapılış Özelliği: Fildişi dokuma kâğıt üzerine siyah-beyaz çizgi tekniği ile ağaç gravür kullanılmıştır.

Eserin Sergilendiği Koleksiyon Adı: Baskılar ve Çizimler Özel Koleksiyonu/Chicago Sanat Enstitüsü.

Sergilendiği Yerdeki Referans Numarası: 1935,18.



Fotoğraf 9.

Katalog Numarası: 9

Eserin Adı: The Serval.

Eserin Yapıldığı Yer: İngiltere.

Eserin Yapılış Tarihi: 1773-1828.

Eserin Ölçüsü: 81x107mm.

Eserin Yapılış Özelliği: Fildişi dokuma kâğıt üzerine siyah-beyaz çizgi tekniği ile ağaç gravür kullanılmıştır.

Eserin Sergilendiği Koleksiyon Adı: Baskılar ve Çizimler Özel Koleksiyonu/Chicago Sanat Enstitüsü.

Sergilendiği Yerdeki Referans Numarası: 1935,14.



THE GREY LAG GOOSE,
OR COMMON WILD GOOSE
(Anas Anser, Lin.—L'Oie sauvage, Buff.)

Fotoğraf 10.

Katalog Numarası: 10

Eserin Adı: Grey Lag Goose.

Eserin Yapıldığı Yer: İngiltere.

Eserin Yapılış Tarihi: 1773-1828.

Eserin Ölçüsü: 110x137mm.

Eserin Yapılış Özelliği: Fildişi dokuma kâğıt üzerine siyah-beyaz çizgi tekniği ile ağaç gravür kullanılmıştır.

Eserin Sergilendiği Koleksiyon Adı: Baskılar ve Çizimler Özel Koleksiyonu/Chicago Sanat Enstitüsü.

Sergilendiği Yerdeki Referans Numarası: 1935,25.



THE TAME GOOSE.
(Anas Anser, Lin.—L'Oie domestique, Buff.)

Fotoğraf 11.

Katalog Numarası: 11

Eserin Adı: Tame Goose.

Eserin Yapıldığı Yer: İngiltere.

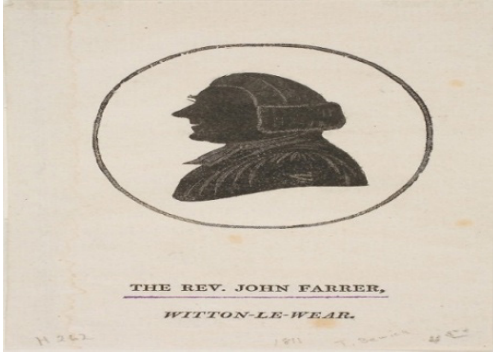
Eserin Yapılış Tarihi: 1773-1828.

Eserin Ölçüsü: 103x124mm.

Eserin Yapılış Özelliği: Fildişi dokuma kâğıt üzerine siyah-beyaz çizgi tekniği ile ağaç gravür kullanılmıştır.

Eserin Sergilendiği Koleksiyon Adı: Baskılar ve Çizimler Özel Koleksiyonu/Chicago Sanat Enstitüsü.

Sergilendiği Yerdeki Referans Numarası: 1935,26.



Fotoğraf 12.

Katalog Numarası: 12

Eserin Adı: Rev John Farrer.

Eserin Yapıldığı Yer: İngiltere.

Eserin Yapılış Tarihi: 1773-1828.

Eserin Ölçüsü: 141x88mm.

Eserin Yapılış Özelliği: Fildişi dokuma kâğıt üzerine ağaç gravür kullanılmıştır.

Eserin Sergilendiği Koleksiyon Adı: Baskılar ve Çizimler Özel Koleksiyonu/Chicago Sanat Enstitüsü.

Sergilendiği Yerdeki Referans Numarası: 1935,19.



Fotoğraf 13.

Katalog Numarası: 13

Eserin Adı: Fable, The Boasting Traveller.

Eserin Yapıldığı Yer: İngiltere.

Eserin Yapılış Tarihi: 1773-1828.

Eserin Ölçüsü: 55x78mm.

Eserin Yapılış Özelliği: Kâğıt üzerine siyah-beyaz çizgi tekniği ile ağaç gravür kullanılmıştır.

Eserin Sergilendiği Koleksiyon Adı: Baskılar ve Çizimler Özel Koleksiyonu/Chicago Sanat Enstitüsü.

Sergilendiği Yerdeki Referans Numarası: 1935,16.



Fotoğraf 14.

Katalog Numarası: 14

Eserin Adı: Fable.

Eserin Yapıldığı Yer: İngiltere.

Eserin Yapılış Tarihi: 1773-1828.

Eserin Ölçüsü: 53x78mm.

Eserin Yapılış Özelliği: Kâğıt üzerine siyah-beyaz çizgi tekniği ile ağaç gravür kullanılmıştır.

Eserin Sergilendiği Koleksiyon Adı: Baskılar ve Çizimler Özel Koleksiyonu/Chicago Sanat Enstitüsü.

Sergilendiği Yerdeki Referans Numarası: 1935,24.



Fotoğraf 15.

Katalog Numarası: 15

Eserin Adı: Fable, A Man Bitten by a Dog.

Eserin Yapıldığı Yer: İngiltere.

Eserin Yapılış Tarihi: 1773-1828.

Eserin Ölçüsü: 53x77mm.

Eserin Yapılış Özelliği: Kâğıt üzerine siyah-beyaz çizgi tekniği ile ağaç gravür kullanılmıştır.

Eserin Sergilendiği Koleksiyon Adı: Baskılar ve Çizimler Özel Koleksiyonu/Chicago Sanat Enstitüsü.

Sergilendiği Yerdeki Referans Numarası: 1935,15.



Fotoğraf 16.

Katalog Numarası: 16

Eserin Adı: Fable.

Eserin Yapıldığı Yer: İngiltere.

Eserin Yapılış Tarihi: 1773-1828.

Eserin Ölçüsü: 55x78mm.

Eserin Yapılış Özelliği: Kâğıt üzerine siyah-beyaz çizgi tekniği ile ağaç gravür kullanılmıştır.

Eserin Sergilendiği Koleksiyon Adı: Baskılar ve Çizimler Özel Koleksiyonu/Chicago Sanat Enstitüsü.

Sergilendiği Yerdeki Referans Numarası: 1935,20.



Fotoğraf 17.

Katalog Numarası: 17

Eserin Adı: Fable, The Envious Man and the Covetous.

Eserin Yapıldığı Yer: İngiltere.

Eserin Yapılış Tarihi: 1773-1828.

Eserin Ölçüsü: 55x77mm.

Eserin Yapılış Özelliği: Kâğıt üzerine siyah-beyaz çizgi tekniği ile ağaç gravür kullanılmıştır.

Eserin Sergilendiği Koleksiyon Adı: Baskılar ve Çizimler Özel Koleksiyonu/Chicago Sanat Enstitüsü.

Sergilendiği Yerdeki Referans Numarası: 1935,13.



Fotoğraf 18.

Katalog Numarası: 18

Eserin Adı: Fable.

Eserin Yapıldığı Yer: İngiltere.

Eserin Yapılış Tarihi: 1773-1828.

Eserin Ölçüsü: 53x76mm.

Eserin Yapılış Özelliği: Kâğıt üzerine siyah-beyaz çizgi tekniği ile ağaç gravür kullanılmıştır.

Eserin Sergilendiği Koleksiyon Adı: Baskılar ve Çizimler Özel Koleksiyonu/Chicago Sanat Enstitüsü.

Sergilendiği Yerdeki Referans Numarası: 1935,21.



Fotoğraf 19.

Katalog Numarası: 19

Eserin Adı: Book Illustration.

Eserin Yapıldığı Yer: İngiltere.

Eserin Yapılış Tarihi: 1773-1828.

Eserin Ölçüsü: 49x50mm.

Eserin Yapılış Özelliği: Kâğıt üzerine siyah-beyaz çizgi tekniği ile ağaç gravür kullanılmıştır.

Eserin Sergilendiği Koleksiyon Adı: Baskılar ve Çizimler Özel Koleksiyonu/Chicago Sanat Enstitüsü.

Sergilendiği Yerdeki Referans Numarası: 1980,1094a.



Fotoğraf 20.

Katalog Numarası: 20

Eserin Adı: Book Illustration.

Eserin Yapıldığı Yer: İngiltere.

Eserin Yapılış Tarihi: 1773-1828.

Eserin Ölçüsü: 49x50mm.

Eserin Yapılış Özelliği: Kâğıt üzerine siyah-beyaz çizgi tekniği ile ağaç gravür kullanılmıştır.

Eserin Sergilendiği Koleksiyon Adı: Baskılar ve Çizimler Özel Koleksiyonu/Chicago Sanat Enstitüsü.

Sergilendiği Yerdeki Referans Numarası: 1980,1094o.



Fotoğraf 21.

Katalog Numarası: 21

Eserin Adı: Book Illustration.

Eserin Yapıldığı Yer: İngiltere.

Eserin Yapılış Tarihi: 1773-1828.

Eserin Ölçüsü: 49x50mm.

Eserin Yapılış Özelliği: Kâğıt üzerine siyah-beyaz çizgi tekniği ile ağaç gravür kullanılmıştır.

Eserin Sergilendiği Koleksiyon Adı: Baskılar ve Çizimler Özel Koleksiyonu/Chicago Sanat Enstitüsü.

Sergilendiği Yerdeki Referans Numarası: 1980,1094b.



Fotoğraf 22.

Katalog Numarası: 22

Eserin Adı: Book Illustration.

Eserin Yapıldığı Yer: İngiltere.

Eserin Yapılış Tarihi: 1773-1828.

Eserin Ölçüsü: 49x50mm.

Eserin Yapılış Özelliği: Kâğıt üzerine siyah-beyaz çizgi tekniği ile ağaç gravür kullanılmıştır.

Eserin Sergilendiği Koleksiyon Adı: Baskılar ve Çizimler Özel Koleksiyonu/Chicago Sanat Enstitüsü.

Sergilendiği Yerdeki Referans Numarası: 1980,1094c.



Fotoğraf 23.

Katalog Numarası: 23

Eserin Adı: Book Illustration.

Eserin Yapıldığı Yer: İngiltere.

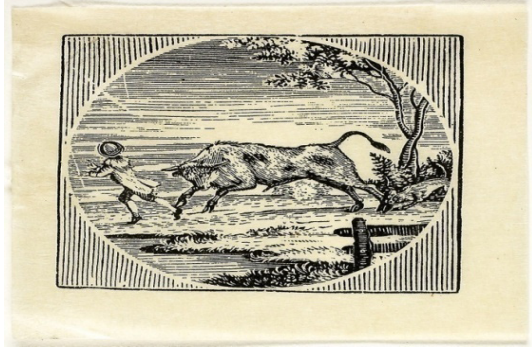
Eserin Yapılış Tarihi: 1773-1828.

Eserin Ölçüsü: 49x50mm.

Eserin Yapılış Özelliği: Kâğıt üzerine siyah-beyaz çizgi tekniği ile ağaç gravür kullanılmıştır.

Eserin Sergilendiği Koleksiyon Adı: Baskılar ve Çizimler Özel Koleksiyonu/Chicago Sanat Enstitüsü.

Sergilendiği Yerdeki Referans Numarası: 1980,1094d.



Fotoğraf 24.

Katalog Numarası: 24

Eserin Adı: Book Illustration.

Eserin Yapıldığı Yer: İngiltere.

Eserin Yapılış Tarihi: 1773-1828.

Eserin Ölçüsü: 49x50mm.

Eserin Yapılış Özelliği: Kâğıt üzerine siyah-beyaz çizgi tekniği ile ağaç gravür kullanılmıştır.

Eserin Sergilendiği Koleksiyon Adı: Baskılar ve Çizimler Özel Koleksiyonu/Chicago Sanat Enstitüsü.

Sergilendiği Yerdeki Referans Numarası: 1980,1094g.



Fotoğraf 25.

Katalog Numarası: 25

Eserin Adı: Book Illustration.

Eserin Yapıldığı Yer: İngiltere.

Eserin Yapılış Tarihi: 1773-1828.

Eserin Ölçüsü: 49x50mm.

Eserin Yapılış Özelliği: Kâğıt üzerine siyah-beyaz çizgi tekniği ile ağaç gravür kullanılmıştır.

Eserin Sergilendiği Koleksiyon Adı: Baskılar ve Çizimler Özel Koleksiyonu/Chicago Sanat Enstitüsü.

Sergilendiği Yerdeki Referans Numarası: 1980,1094e.



Fotoğraf 26.

Katalog Numarası: 26

Eserin Adı: Book Illustration.

Eserin Yapıldığı Yer: İngiltere.

Eserin Yapılış Tarihi: 1773-1828.

Eserin Ölçüsü: 49x50mm.

Eserin Yapılış Özelliği: Kâğıt üzerine siyah-beyaz çizgi tekniği ile ağaç gravür kullanılmıştır.

Eserin Sergilendiği Koleksiyon Adı: Baskılar ve Çizimler Özel Koleksiyonu/Chicago Sanat Enstitüsü.

Sergilendiği Yerdeki Referans Numarası: 1980,1094i.



Katalog Numarası: 27

Eserin Adı: Book Illustration.

Eserin Yapıldığı Yer: İngiltere.

Eserin Yapılış Tarihi: 1773-1828.

Eserin Ölçüsü: 49x50mm.

Eserin Yapılış Özelliği: . Kâğıt üzerine siyah-beyaz çizgi tekniği ile ağaç gravür kullanılmıştır.

Eserin Sergilendiği Koleksiyon Adı: Baskılar ve Çizimler Özel Koleksiyonu/Chicago Sanat Enstitüsü.

Sergilendiği Yerdeki Referans Numarası: 1980,1094j.



Fotoğraf 28.

Katalog Numarası: 28

Eserin Adı: Book Illustration.

Eserin Yapıldığı Yer: İngiltere.

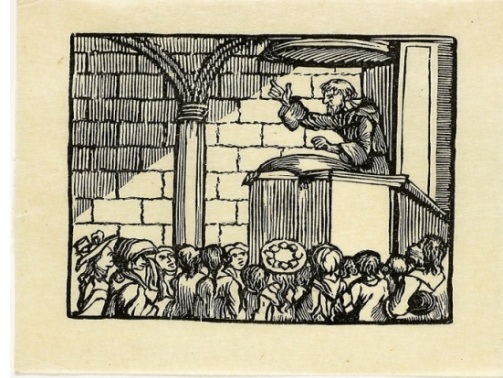
Eserin Yapılış Tarihi: 1773-1828.

Eserin Ölçüsü: 49x50mm.

Eserin Yapılış Özelliği: Kâğıt üzerine siyah-beyaz çizgi tekniği ile ağaç gravür kullanılmıştır.

Eserin Sergilendiği Koleksiyon Adı: Baskılar ve Çizimler Özel Koleksiyonu/Chicago Sanat Enstitüsü.

Sergilendiği Yerdeki Referans Numarası: 1980,1094L.



Fotoğraf 29.

Katalog Numarası: 29

Eserin Adı: Book Illustration.

Eserin Yapıldığı Yer: İngiltere.

Eserin Yapılış Tarihi: 1773-1828.

Eserin Ölçüsü: 49x50mm.

Eserin Yapılış Özelliği: Kâğıt üzerine siyah-beyaz çizgi tekniği ile ağaç gravür kullanılmıştır.

Eserin Sergilendiği Koleksiyon Adı: Baskılar ve Çizimler Özel Koleksiyonu/Chicago Sanat Enstitüsü.

Sergilendiği Yerdeki Referans Numarası: 1980,1094n.



Fotoğraf 30.

Katalog Numarası: 30

Eserin Adı: Book Illustration.

Eserin Yapıldığı Yer: İngiltere.

Eserin Yapılış Tarihi: 1773-1828.

Eserin Ölçüsü: 49x50mm.

Eserin Yapılış Özelliği: Kâğıt üzerine siyah-beyaz çizgi tekniği ile ağaç gravür kullanılmıştır.

Eserin Sergilendiği Koleksiyon Adı: Baskılar ve Çizimler Özel Koleksiyonu/Chicago Sanat Enstitüsü.

Sergilendiği Yerdeki Referans Numarası: 1980,1094p.



Fotoğraf 31.

Katalog Numarası: 31

Eserin Adı: Book Illustration.

Eserin Yapıldığı Yer: İngiltere.

Eserin Yapılış Tarihi: 1773-1828.

Eserin Ölçüsü: 49x50mm.

Eserin Yapılış Özelliği: Kâğıt üzerine siyah-beyaz çizgi tekniği ile ağaç gravür kullanılmıştır.

Eserin Sergilendiği Koleksiyon Adı: Baskılar ve Çizimler Özel Koleksiyonu/Chicago Sanat Enstitüsü.

Sergilendiği Yerdeki Referans Numarası: 1980,1094q .



Fotoğraf 32.

Katalog Numarası: 32

Eserin Adı: Book Illustration.

Eserin Yapıldığı Yer: İngiltere.

Eserin Yapılış Tarihi: 1773-1828.

Eserin Ölçüsü: 49x50mm.

Eserin Yapılış Özelliği: Kâğıt üzerine siyah-beyaz çizgi tekniği ile ağaç gravür kullanılmıştır.

Eserin Sergilendiği Koleksiyon Adı: Baskılar ve Çizimler Özel Koleksiyonu/Chicago Sanat Enstitüsü.

Sergilendiği Yerdeki Referans Numarası: 1980,1094f.



Fotoğraf 33.

Katalog Numarası: 33

Eserin Adı: İngiliz Kuşların Tarihi Adlı Kitaptan Serçe, Ağaç Gravür Kalıbı.

Eserin Yapıldığı Yer: İngiltere.

Eserin Yapılış Tarihi: 1792-1802.

Eserin Yapılış Özelliği: Ağaç gravür kalıbı.

Eserin Sergilendiği Koleksiyon Adı: AH Fensholt'un Hediye Koleksiyonu/Chicago Sanat Enstitüsü.

Sergilendiği Yerdeki Referans Numarası: 1952,1075.



Fotoğraf 34.

Katalog Numarası: 34

Eserin Adı: Dört Ayaklıların Genel Tarihi Adlı Kitap İçin Yapılmış Urus veya Vahşi Boğa, Ağaç Gravür Kalıbı.

Eserin Yapıldığı Yer: İngiltere.

Eserin Yapılış Tarihi: 1785-1795.

Eserin Yapılış Özelliği: Ağaç gravür kalıbı.

Eserin Sergilendiği Koleksiyon Adı: Joseph Brooks Fair Koleksiyonu/Chicago Sanat Enstitüsü.

Sergilendiği Yerdeki Referans Numarası: 1943,1016 .



Fotoğraf 35.

Katalog Numarası: 35

Eserin Adı: Dört Ayaklıların Genel Tarihi Adlı Kitap İçin Siyah At, Ağaç Gravür Kalıbı.

Eserin Yapıldığı Yer: İngiltere.

Eserin Yapılış Tarihi: 1785-1795.

Eserin Yapılış Özelliği: Ağaç gravür kalıbı.

Eserin Sergilendiği Koleksiyon Adı: Joseph Brooks Fair Koleksiyonu/Chicago Sanat Enstitüsü.

Sergilendiği Yerdeki Referans Numarası: 1943,1015 .



Fotoğraf 36.

Katalog Numarası: 36

Eserin Adı: Kapak ve Raf İçin, Ağaç Gravür Kalıbı.

Eserin Yapıldığı Yer: İngiltere.

Eserin Yapılış Tarihi: 1773-1828.

Eserin Yapılış Özelliği: Ağaç gravür kalıbı.

Eserin Sergilendiği Koleksiyon Adı: AH Fensholt 'un Hediye Koleksiyonu/Chicago Sanat Enstitüsü.

Sergilendiği Yerdeki Referans Numarası: 1952,1077.



Fotoğraf 37.

Katalog Numarası: 37

Eserin Adı: Çiçek Toplayan Kadın, Ağaç Gravür Kalıbı.

Eserin Yapıldığı Yer: İngiltere.

Eserin Yapılış Tarihi: 1773-1828.

Eserin Yapılış Özelliği: Ağaç gravür kalıbı.

Eserin Sergilendiği Koleksiyon Adı: Joseph Brooks Fair Koleksiyonu/Chicago Sanat Enstitüsü.

Sergilendiği Yerdeki Referans Numarası: 1943,1013.



Fotoğraf 38.

Katalog Numarası: 38

Eserin Adı: Ağacın Altında Şelalede Balık Tutan Adam, Ağaç Gravür Kalıbı.

Eserin Yapıldığı Yer: İngiltere.

Eserin Yapılış Tarihi: 1773-1828.

Eserin Yapılış Özelliği: Ağaç gravür kalıbı.

Eserin Sergilendiği Koleksiyon Adı: AH Fensholt 'un Hediye Koleksiyonu/Chicago Sanat Enstitüsü.

Sergilendiği Yerdeki Referans Numarası: 1952,1076.



Fotoğraf 39.

Katalog Numarası: 39

Eserin Adı: The Great Plover, İngiliz Kuşların Tarihi Adlı Kitaptan, Ağaç Gravür Kalıbı.

Eserin Yapıldığı Yer: İngiltere.

Eserin Yapılış Tarihi: 1773-1828.

Eserin Yapılış Özelliği: Ağaç gravür kalıbı.

Eserin Sergilendiği Koleksiyon Adı: Joseph Brooks Fair Koleksiyonu/Chicago Sanat Enstitüsü.

Sergilendiği Yerdeki Referans Numarası: 1943,1017.



Fotoğraf 40.

Katalog Numarası: 40

Eserin Adı: İngiliz Kuşların Tarihi Adlı Kitaptan Yeşil Ağaçkakan, Ağaç Gravür Kalıbı.

Eserin Yapıldığı Yer: İngiltere.

Eserin Yapılış Tarihi: 1792-1802.

Eserin Yapılış Özelliği: Ağaç gravür kalıbı.

Eserin Sergilendiği Koleksiyon Adı: Joseph Brooks Fair Koleksiyonu/Chicago Sanat Enstitüsü.

Sergilendiği Yerdeki Referans Numarası: 1943,1018.



Fotoğraf 41.

Katalog Numarası: 41

Eserin Adı: İngiliz Kuşların Tarihi Adlı Kitaptan Kırlangıç, Ağaç Gravür Kalıbı.

Eserin Yapıldığı Yer: İngiltere.

Eserin Yapılış Tarihi: 1792-1797.

Eserin Yapılış Özelliği: Ağaç gravür kalıbı.

Eserin Sergilendiği Koleksiyon Adı: Joseph Brooks Fair Koleksiyonu/Chicago Sanat Enstitüsü.

Sergilendiği Yerdeki Referans Numarası: 1943,1014.



Fotoğraf 42.

Katalog Numarası: 42

Eserin Adı: Köprü ve Ağaçlı Vinyet.

Eserin Yapıldığı Yer: İngiltere.

Eserin Yapılış Tarihi: 1797.

Eserin Ölçüsü: 79x99mm.

Eserin Yapılış Özelliği: Fildişi renkli çizgili kâğıt üzerine kalemle siyah mürekkep.

Eserin Sergilendiği Koleksiyon Adı: Leonara Hall Gurley Anıt Koleksiyonu/Chicago Sanat Enstitüsü.

Sergilendiği Yerdeki Referans Numarası: 1922,1096.



Fotoğraf 43.

Katalog Numarası: 43

Eserin Adı: Dul.

Eserin Yapıldığı Yer: İngiltere.

Eserin Yapılış Tarihi: 1883.

Eserin Ölçüsü: 107x100mm.

Eserin Yapılış Özelliği: Krem renkli çizgili kâğıt üzerine kalemle siyah mürekkep.

Eserin Sergilendiği Koleksiyon Adı: Leonara Hall Gurley Anıt Koleksiyonu/Chicago Sanat Enstitüsü.

Sergilendiği Yerdeki Referans Numarası: 1922,1587.