

# GELENEKSEL GEREDE EVLERİ

ARAŞTIRMA MAKALESİ

Bu makale "Güler, R. (2019). *Gerede Evleri, Hacı Bayram Veli Üniversitesi Lisansüstü Eğitim Enstitüsü, Yayınlanmamış Yüksek Lisans Tezi, Ankara*" çalışmasından türetilmiştir.

**Arş. Gör. Ramazan GÜLER**

Ankara Yıldırım Beyazıt Üniversitesi

Mimarlık ve Güzel Sanatlar Fakültesi Görsel İletişim Tasarımı Bölümü

rguler@ybu.edu.tr

ORCID ID: 0000-0002-2234-3472

Gönderim Tarihi: 27.09.2021 Kabul Tarihi: 29.11.2021

Alıntı: GÜLER, R. (2021). "Geleneksel Gerede Evleri". *AHBVÜ Edebiyat Fakültesi Dergisi*, C.2, (5), 63-78.

**Öz:** Gerede; Karadeniz bölgesi, Batı Karadeniz bölümü içerisinde yer alan Bolu ilinin en büyük ilçesi konumundadır. Gerede'nin yerleşim sürecini milattan önce 200 yıllarından itibaren takip edebilmekteyiz. İlçenin içerisinde bulunduğu Batı Karadeniz, geleneksel konut mimarisi konusunda görsel ve biçimsel açıdan zengin bir bölgedir. Kastamonu, Safranbolu, Göynük ve Mudurnu evleri üzerine yapılan araştırmaların yoğunluğu ile bu şehirlerin kültür turizminin cazibe merkezleri olması bölgenin konut mimarisi açısından zenginliğini göstermektedir. Aynı coğrafya ve bölgede yer alan Gerede evleri üzerine yeterince araştırma olmaması veya yapılan araştırmaların tipolojik bir değerlendirmeden ziyade yüzeysel yapılması çalışmalarımızı bu şehir evleri üzerine yoğunlaştırmıştır. Çalışmamız şehir merkezinde bulunan 20 tarihi dokuyu yansıtan konutu kapsamaktadır. Köy evleri çalışmaya dâhil edilmemiştir. Günümüzde şehirde ayakta kalan evlerin yok olmadan veya biçim değiştirmeden niteliklerini, değerlerini saptamak, belgelemek, koruma sorunlarını ortaya koymak ve yeni yapılanma koşullarını belirlemek amaçlanmıştır. Çalışma sırasında yapılan tipolojik değerlendirmeler neticesinde Gerede evlerinin biçimsel ve mekânsal boyutta geleneksel konut mimarimizi yansıttığı görülmüştür. Şehirde ayakta kalan geleneksel konutların çoğu Esentepe olarak bilinen dağın eteklerinde yer alan Kitirler ve Kabiller mahallesinde yoğunlaşmıştır. Gerede evlerinde, plan olarak iç ve orta sofa plan tipleri görülmektedir. Ahşap çatkı ve ahşap yığma inşa teknikleri uygulanmıştır. Malzeme bakımından ahşap ve taş yoğun olarak tercih edilmiştir. Süsleme açısından dış cepheler sade görünümlü iken yapıların içerisinde özellikle tavanlar, ocaklar, ahşap dolaplar ve çiçeklikler estetik görünüm sunmaktadır. Kaynaklarda yer alan bilgi ve görsellerde şehir zengin bir konut ağına sahip olmasına rağmen araştırma sırasında görülmüştür ki halk kültürünün ürünü olan evlerin birçoğu deprem gibi doğal afetler başta olmak üzere çeşitli nedenlerle yok olmuştur. Bu nedenle şehirde, geleneksel konut mimarisi özelliklerini yansıtan fakat koruma altına alınmamış yapıların yıkılmadan, bir an önce ilgili kurumlar tarafından tespit edilerek koruma altına alınması gerekmektedir.

**Anahtar Kelimeler:** Gerede, Ev, Geleneksel Konut, Plân, Malzeme, Teknik, Süsleme, Sofa.

## Traditional Gerede Houses

**Abstract:** Gerede is the largest district of the province of Bolu, located in the Western Black Sea part of the Black Sea region. We can trace the settlement process of Gerede back to 200 BC. The Western Black Sea Region, in which the district is located, is a region visually and stylistically rich in traditional residential architecture. The intensity of research on Kastamonu, Safranbolu, Göynük and Mudurnu houses and the fact that these cities are centres of attraction for cultural tourism show the richness of the region in terms of residential architecture. The facts that there is not enough research on Gerede houses in the same geography and region or that the existing researches are a superficial rather than typological evaluation have focused our studies on this town's houses. Our study includes 20 houses reflecting the historical texture in the city centre. Village houses are not included in our study. The aim is to determine and document the qualities and values of the houses that survive in the city today before they disappear or change their forms, to reveal the conservation problems and to determine the conditions for reconstruction. As a result of the typological evaluations made during the study, it was seen that the Gerede houses reflect our traditional house architecture in formal and spatial dimensions. Most of the traditional houses surviving in the city are concentrated in the neighbourhoods of Kititler and Kabiller, located at the foot of the mountain known as Esentepe. In Gerede houses, interior and middle sofa plan types are seen. Timber frame and wood masonry construction techniques have been applied. For the materials, wood and stone were heavily preferred. While the exterior façades look plain in terms of decoration, especially ceilings, stoves, wooden cabinets and flowerpots offer an aesthetic appearance inside them. Although the city has a rich housing network in the information and visuals in the sources, it was seen during the research that many of the houses, which are the products of folk culture, have been destroyed for various reasons, especially natural disasters such as earthquakes. For this reason, the buildings that reflect the characteristics of traditional residential architecture but are not taken under protection should be identified and protected by the relevant institutions as soon as possible before they are demolished.

**Keywords:** Gerede, House, Traditional Residence, Plan, Material, Technique, Ornament, Sofa.

## Giriş

Gerede; Karadeniz Bölgesi, Batı Karadeniz Bölümü, Bolu il sınırları içerisinde yer almaktadır. 1255 km<sup>2</sup>'lik yüz ölçümü ile Bolu ilinin en büyük ilçesi konumundadır. İlçe, Karadeniz Bölgesi sınırları içerisinde bulunmakla birlikte, İç Anadolu Bölgesi ile sınır oluşturan bir alanda

yer almasından dolayı Karadeniz Bölgesinin nemli ılıman iklimi ile İç Anadolu Bölgesinin karasal iklimi arasında “geçiş iklimine sahip” bir yöredir. Gerede'nin iklimi sert ve değişken özellik göstermektedir (Erhan, 2013:1-4).



**Harita 1.** Gerede'nin Coğrafi Konumu (URL-1)

Gerede'nin yerleşim tarihi milattan öncesine kadar inmektedir. Bu yerleşim tarihi süreci içerisinde ilçe, birçok hâkimiyet altına girmiştir. Bölgede, Selçuklu ve Osmanlı hâkimiyetinden önce sırasıyla Paflagonya MÖ 300, Bitinya MÖ 260-228, Pontus MÖ 70-71 ve Roma'nın MS 395'te ikiye ayrılmasıyla da Doğu Roma (Bizans) hâkimiyetleri görülmüştür (Aycan, 2000: 11-12). Roma döneminde, bölgeyi yöneten hanedana nispeten “Flaviopolis” adı kullanılmıştır (Yurt Ansiklopedisi, 1982: 2-23). Bizans döneminde ise Konstantinopolis Patrikhanesi'ne bağlı bir piskoposluk merkezi olan Gerede, “Krateia” adıyla bilinmektedir (Ünlü, 2000:29). Selçuklular döneminde Krateia (Gerede), Bizans ile Selçuklular arasında bir sınır şehridir. Krateia (Gerede), 1197 yılında Anadolu Selçuklularına bağlanmıştır (İdil, 1997: 23). Şehir 1354 yılında ise Orhan Gazi dönemi komutanlarından Konuralp tarafından Osmanlı topraklarına katılmıştır. Yöre Oğuz boylarının ilk yerleşim alanlarından birisidir. Bu bölge Osmanlı egemenliğine geçtikten sonra yer isimleri de Türklerin ifade biçimlerine göre değişmiş ve Krateia adı yerine “Gerede” ismi o günden bugüne kadar gelmiştir. Bölgedeki Oğuz boylarından bazıları bugün köy, yer ve lakap isimleri olarak karşımıza çıkmaktadır. Kayı, Kınık, Avşar, Salur, Peçenek, Bayındır, Kızık, Dodurga, Alpagut, Yazır, Çepni, Eymür, Macarlar, Dursun Fakı, Murat Fakı yöredeki boy ve yer isimlerinden bazılarıdır (Aycan, 2000: 13).

Gerede, tarih boyunca birçok medeniyetin yerleşim alanı olmasından dolayı tarihsel ve kültürel yönden zengin bir şehirdir. Bithynialılar tarafından yapıldığı varsayılan Keçi Kalesi (İdil, 2000: 107), Osmanlı dönemi yapıları olan Aşağı Hamam, Aşağı Tekke Cami ve Türbesi, Yukarı Tekke Cami ve Türbesi, Yıldırım Beyazıt Cami, Kiliseli Han (Tüccar Hanı), Saat Kulesi, köprüler, çeşmeler ve evler şehrin kültürel zenginliğinin en önemli göstergeleridir. Bu tarihi yapılar arasında şehre karakter ve kişilik kazandıran evler, üzerinde durulması gereken yapı gruplarının başında gelmektedir.

Gerede şehrinin kültürel kimliğini yansıtan geleneksel konutlar üzerinde yeterince durulmadığı tespit edilmiştir. Yakın çevrede bulunan Safranbolu, Kastamonu, Göynük, Mudurnu evleri üzerine birçok çalışma olmasına rağmen Gerede evleri üzerine kapsamlı bir çalışma yapılmamış olması ilçe geleneksel konut mimarisi üzerinde yeterince durulmadığının en önemli göstergesidir. 2019 yılında hazırlanan “Gerede Evleri” (Güler: 2019) başlıklı Yüksek Lisans tezi, günümüzde ayakta kalan konutların belgelenmesi ve gelecek nesillere aktarılması açısından önemli bir kaynaktır.

Günümüzde şehir merkezinde sınırlı sayıda konut olmasına rağmen özellikle 20. yüzyıl sonlarına kadar şehrin zengin bir konut ağına sahip olduğunu kaynaklarda yer alan bilgiler ve

görseller aracılığıyla tespit edebilmekteyiz (Resim 1). Evliya Çelebi, 17. yüzyıl ortalarında geldiği Gerede'yi tasvirinde “ Şehir geniş bir ova içinde olup bin adet tahta ve kiremit örtülü eski usul evleri vardır” (Dağlı & Kahraman, 2005: 2/173-175) şeklinde bilgiye yer vermektedir. Evliya Çelebi'nin verdiği bilgi ve 1950 öncesini yansıtan görsel (Resim 1) Gerede'nin geleneksel konut açısından zenginliğini açıkça göstermektedir. Fakat zaman içerisinde yaşanan yangın, sel ve özellikle 1944 depremi gibi doğal afetlerin verdiği tahribat, son yıllarda ivme kazanan betonarme yapılaşma, kültürel bilinçsizlik, koruma eksikliği, bakımsızlık gibi nedenlerden dolayı evlerin birçoğu günümüze ulaşamamıştır. Bu nedenle şehirde, geleneksel konut mimarisi özelliklerini yansıtan fakat koruma altına alınmamış yapıların yıkılmadan, bir an önce ilgili kurumlar tarafından tespit edilerek koruma altına alınması gerekmektedir.



**Resim 1.** 1950 Yılı Öncesinde Gerede (URL-2)

Çalışmamız kapsamında Gerede şehir merkezi taranmış ve tarihî dokuyu yansıtan 20 konut tespit edilerek incelenmiştir. İncelenen evlerden 13'ü tescillidir. Şehrin soğuk iklim etkisinde bulunması, yalnızca 3 evde oturan olması ve ev sahiplerinin farklı şehirlerde ikamet etmesi sebebiyle saha çalışması uzun zaman almıştır. Bu sebeplerin yanı sıra yöre halkının tutucu tavrı ve evlerin yerine betonarme bina yapma istekleri nedeniyle araştırmaya yönelik isteksiz tavırları konutların incelenmesini zorlaştırmıştır. Sözü edilen bu nedenlerden dolayı sadece şehir merkezinde bulunan evler incelenebilmiş, köy evleri çalışmaya dâhil edilememiştir.

Araştırma kapsamında Gerede şehir merkezinde mahalle ve sokaklarda alan taraması yapılmıştır. Alan taraması sonucunda tarihi dokuyu yansıttığı tespit edilen 20 konuttan içerisine girilebilenlerin plan çizimleri yapılmış ve fotoğraflanmıştır. İçerisine girilemeyen konutlar ise sadece dışarıdan fotoğraflanmıştır. Sahada elde edilen veriler geleneksel konut mimarisi tipolojisi doğrultusunda sınıflandırılmış ve metodolojik bir düzende değerlendirilmeye çalışılmıştır.

Çalışmada, şehirde ayakta kalan evlerin yok olmadan veya biçim değiştirmeden niteliklerini, değerlerini saptamak, belgelemek, koruma sorunlarını ortaya koymak ve yeni yapılanma koşullarını belirlemek amaçlanmıştır. Ayrıca şehir evleri geleneksel konut mimarisi tipolojisi kapsamında değerlendirilerek evlerin geleneksel konut mimarisi içerisindeki yeri belirlenmeye çalışılmıştır.

Araştırma “Gerede Evleri” başlıklı Yüksek Lisans tezinden türetilmiştir. Çalışmanın şehir evlerinin görünürlüğünün ve tanınırlığının artmasına katkı sağlayacağı, aynı zamanda elde edilen bulgu ve verilerin yapılacak çalışmalara kaynak teşkil edeceği öngörülmektedir.

### **1. Gerede Evleri'nin Malzeme ve Teknik Özellikleri**

Geleneksel konut mimarisinde kullanılan malzeme bölgelerin coğrafi özelliklerine göre belirlenmektedir. Ahşap, Türkiye'de geniş bir kullanma alanına sahiptir. Kuzey Anadolu'nun en

doğu ucundan Marmara Bölgesine, Batı Anadolu'da Bursa, Kütahya, Manisa ve kısmen Muğla illerinde, Batı ve Orta Toroslarda ahşap, Orta Anadolu'da kerpiç-taş, Batı Anadolu'da Ege ve Akdeniz sahili taş, Güney Anadolu'da ahşap-taş malzeme kullanılmaktadır (Küçükerman, 1985:38; Kuban, 1996: 15-20) .

Kuzey Anadolu kuşağında bulunan Gerede, geniş bir ormanlık alan içerisinde yer almasından dolayı ahşap, bol ve kolay ulaşılabilir malzeme olması sebebiyle evlerin ana yapım iskeleti olmak üzere birçok unsurunda yoğun olarak tercih edilmiştir. Gerede evlerinde ahşap dışında; taş, tuğla, kerpiç, metal, sac, alçı malzemeler kullanılmıştır.

Evlerde ana yapım malzemesi ahşap ve taştır. Evlerin inşasında ana taşıyıcı unsur ahşaptır ve yapım tekniği olarak ahşap çatkı ve yığma tekniği görülmektedir. Yığma tekniği genellikle köy ve yayla evlerinde tercih edilmiştir. Ahşap çatkı sistemi; taş bir zemin üzerine ahşap direk ve kirişlerden oluşan iskeletin araları taş, ahşap veya tuğla malzeme ile doldurulması ve üzeri geleneksel sıvayla kaplanması şeklinde oluşturulmuştur (Resim 2). Ara duvarlarda da ahşap çatkı sistemi kullanılmış, ahşap iskeletin araları ahşap ve tuğla malzeme ile doldurulmuştur. Yapıların cephe yüzeylerinde sıvayı tutturabilmek ve sıcak-soğuk yalıtımını sağlayabilmek amacıyla bağdadi tekniğinin uygulandığı örnekler de bulunmaktadır (Resim 3). Bağdadi tekniği; ahşap çatklı duvar örgüsünde, temel kat üzerine yatay ve dikey doğrultuda birbirleriyle birleştirilen duvar taşıyıcı direklerinin arasına sık aralılarla çitalar çakılarak oluşturulan ızgara aralarının çamurdan taşta kadar çeşitli malzemelerle doldurulduktan sonra üzerinin sıvanması şeklinde oluşturulmaktadır (Eruzun, 1996: 179).



**Resim 2.** Hacı Mehmet Ali Konağı – Ahşap Çatkı Arası Ahşap Dolgu Örneği (Kişisel Arşiv- 21.09.2017)



**Resim 3.** Bağdadi Tekniği Örneği (Konut şu an mevcut değildir-Kişisel Arşiv- 28.07.2013)

Gerede evlerinde ahşap malzeme, ana yapım iskeleti dışında; duvarlarda, tavan ve yer döşemelerinde, çiçekliklerde, sedirlerde, dolaplarda, pencerelerde, balkonlarda, merdiven ve

korkuluklarında, silmelerde, saçak ve çıkma altlarında, kapılarda ve cephe kaplamalarında kullanılmıştır. Özellikle soğuk bir şehir olan Gerede’de, soğuğa açık cepheler ahşap malzeme ile kaplanarak soğğun içeriye girmesi ve ısı kaybı önlenmeye çalışılmıştır (Resim 4).



**Resim 4.** Çarıkçılar Konağı - Ahşap Cephe Kaplama Örneği (Kişisel Arşiv- 20.09.2017)

Taş, ahşaptan sonra en çok tercih edilen malzemedir. Evlerin zemin kat inşasının tamamında veya subasman seviyesine kadar olan bölümünde taş kullanılmıştır. Ayrıca yüksek bahçe duvarlarında ve çatki arası dolgu malzemesi olarak da taş tercih edilmiştir. Kerpiç malzeme ise yüksek bahçe duvarlarının tamamında ya da belli bir sıra taş, taşın üzeri kerpiç şeklinde kullanılmıştır.

Gerede evlerinde metal malzeme; pencere şebekeleri, giriş ve bahçe kapılarındaki kibaralar, kapı kolları ve tokmaklarında görülmektedir. Süsleme açısından sade olan evlerde metal kapı kolları dekoratif unsur olarak ön plana çıkmıştır. İncelenen evlerde karşılaştığımız metal malzemelerin birbirine yakın özellikte yapıldığı görülmüştür. Bu nedenle metal unsurların döküm atölyelerinde belirli kişiler tarafından imal edildiği anlaşılmaktadır.

Şehir evlerinde alçı malzeme yoğun olarak ocaklarda yer almaktadır. Sac malzeme ise çatı örtüsü ve cephe kaplaması olarak kullanılmıştır. Bölgede, cephe kaplaması olarak sac malzeme Sinop evlerinde de görülmektedir (Yelikaya, 2006: 143).

## 2. Gerede Evleri'nin Cephe Özellikleri

Geleneksel konutların dış cephesinde, zemin kattaki cümle kapısı eşiğinden itibaren çatısının en tepesindeki mahya kiremidine kadar pek çok mimari unsuru bulunmaktadır. Cephe düzenlemesinde temel unsurlar giriş kapıları, pencereler, çıkma ve saçaklardır.

Gerede evleri, konumları, cephe düzenlemeleri ve geniş bahçeleri ile anıtsal bir karakter göstermektedir. Genellikle bahçe içerisinde bulunan evler, zemin üzerine bir veya iki katlı olarak inşa edilmiştir. Ayrıca bazı örneklerde yiyecek kurutmak ve saklamak amacıyla kullanılan çatı arası katı mevcuttur. Zemin katlar genellikle depo, ambar, ahır, odunluk gibi hizmet işleri için kullanılırken üst katlar oturma, yatma, yeme- içme amaçlı işlev görmüştür. Yakın zaman itibarıyla zemin katların hizmet işleri yanında oturma amaçlı da kullanılmaya başlandığı görülmüştür. Evlere giriş hem sokak üzerinden hem de bahçe içerisinden yapılabilmektedir.

Cepheler itibarıyla sade bir görünüm sunan şehir evlerinde çıkmalar, balkonlar, pencereler ve kapılar cephelere hareketlilik ve görsellik kazandırmıştır. Şehirde, pahlı köşe ve üç köşeli çıkma düzenlemeleriyle Saraç Emin'in evi ayrıcalıklı bir öneme sahiptir (Resim 5).



**Resim 5.** Saraç Emin'in Evi Cephe Düzenlemesi (Kişisel Arşiv- 17.09.2017)

### **Giriş Kapıları**

Gerede evlerinde özellikle sokağa açılan giriş kapıları işlevsellik ve görsellik açısından özenle yapılmıştır. Sokak üzerinden bahçeye açılan kapılar yük arabalarının rahatlıkla girebilmesi amacıyla çift kanatlı oluşturulmuştur. Ana giriş kapıları dışındaki giriş kapıları tek kanatlı tasarlanmıştır. Günümüzde geleneksel konutların çoğunda yaşayan olmadığından dolayı bahçe giriş kapıları metal malzeme ile oluşturularak evlerin korunması artırılmaya çalışılmıştır. Giriş kapılarının göbek kısımları geometrik şekillerle dizayn edilmesi sonucu işlevsellik yanında estetik bir algı meydana getirilmiştir. Kapıların üzerinde alınlık gibi değerlendirilen enine dik-dörtgen aydınlık açıklıkları mevcuttur. Aydınlık pencerelerinin üzerine ahşap kafesler veya metal çubuklar kullanılarak oluşturulan şebekeler koruyucu olarak yerleştirilmiştir. Özellikle kapılar üzerinde bulunan halka, tokmak ve kollar estetik bir görüntü sunmaktadır (Resim 6).



**Resim 6.** Konakgil'in Kadri'nin Evi- Ana Giriş Kapısı Örneği (Kişisel Arşiv- 15.09.2017)

## Pencereler

Geleneksel Türk evinde olduğu gibi Gerede evlerinde de cephe biçimlenmesinin en önemli unsurlarından birisi pencerelerdir. Şehir geleneksel konutlarında pencereler, çoğunlukla dikey dikdörtgen formda ve 1/2 oranında tasarlanmıştır. Zaman içerisinde bazı evlerde dikey pencereler çift kanatlı pencerelere dönüştürülmüştür.

Gerede evlerinde zemin katlar genellikle hizmet işleri amacıyla kullanıldığında penceresiz veya pencere sayısı oldukça az ve küçük tasarlanmıştır. Ayrıca zemin katlarda yer alan ahır ve odunluk işlevi gören mekânlardan dışarıya açılma "tömek" adı verilen açıklıklar tarafından sağlanmaktadır. Başta zemin kat pencereleri olmak üzere evlerin pencerelerinin üzerinde ahşap ve metal çubuk şebekeler koruyucu olarak yer almaktadır. Dikey dikdörtgen pencereler kemerli ve düz olarak düzenlenmiştir (Şekil 1). Kaş kemer ve yuvarlak kemerli düzenlenmiş pencereler cephelere hareketlilik ve görsellik kazandırmıştır. Bazı evlerde boyuna dikdörtgen giyotin pencereler çift kanatlı pencerelerle değiştirilmiştir. Bu değişiklik cephelerdeki bütünlüğün ve uyumun bozulmasına yol açmıştır.



Şekil 1. Gerede Evlerinde Görülen Pencere Tipleri (Hazırlayan Ramazan GÜLER)

## Çıkma ve Balkonlar

Gerede evlerinde manzaraya açılan cepheler çıkma ve balkonlarla hareketlendirilmiştir. Şehir konutlarında topografya ve parselin yapısına göre manzaraya açılan cephelerin yanı sıra diğer cephelerde de çıkmalara yer verilmiştir. Evlerin sadece bir cephesinde çıkma olabildiği gibi birkaç cephesinde de çıkmaların yer aldığı örnekler mevcuttur. Geleneksel Türk konutunda görülen çıkma düzenlemeleri Gerede evlerinde de görülmektedir. Gerede evlerinde; tek ve çift köşe çıkması, cephe ortasında çıkma, kat çıkması, gönyeli çıkma ve üç köşeli çıkma türleri ile karşılaşmaktadır (Şekil 2). Çıkmaların altı ahşap çitlerle kaplanmıştır. Çıkmalar, eliböğründeler (dilimli konsol) ve ahşap bindirmelerle desteklenmiştir.



Şekil 2. Gerede Evlerinde Çıkma Tipleri (Hazırlayan Ramazan GÜLER)

Gerede evlerinde balkon uygulaması pek yaygın değildir. Şehirde yer alan geleneksel konutların sadece dört tanesinde balkon uygulaması bulunmaktadır. Özellikle Olgaçlar Konağı'nda ikinci kat ve çatı arasında yer alan ahşap balkon düzenlemesi ayrıcalıktır. Balkon düzenlemesinin destekleri, korkulukları, alınıkları ve köşelikleri dekoratif özellik göstermektedir (Resim 7).



Resim 7. Olgaçlar Konağı Balkon Düzenlemesi (Kişisel Arşiv- 17.09.2017)

### Çatı ve Saçaklar

Gerede evlerinde cihannüma, şahnişin gibi adlar verilen tek oda şeklinde seyirlik katı günümüzde görülmemektedir. Fakat çatı örtüsünün altında yiyecek kurutmak amacıyla pence-reli çatı katı şeklinde oluşturulan örnekler rastlanmaktadır.

Şehir evlerinde beşik ve kırma çatı olmak üzere iki tip örtü sistemi görülmektedir. Kırma çatı tipinin ise üç yöne eğimli ve dört yöne eğimli şeklinde iki türü ile karşılaşılmaktadır. Çatı



kaplama malzemesi olarak sac, alaturka ve marsilya kiremit kullanılmıştır. Özellikle başlangıçta evlerin çatı örtü kaplamasının alaturka kiremit olmasına rağmen şehrin bol yağış alan bir yörede yer almasından dolayı bu malzeme zamanla tahrip olmuştur. Tahrip olan yerler ya kısmen ya da tamamen marsilya kiremit veya sac malzeme ile değiştirilmiştir.

Şehrin bol yağış alması sebebiyle saçaklar geniş tutulmuştur. Ayrıca saçak altlarının ahşapla kaplandığı veya tamamen boş bırakıldığı görülmektedir.

### 3. Gerede Evleri'nin İç Yapı Elemanları

Gerede evlerinde Anadolu'da yaygın olarak görülen zemin katta taş ve toprak döşeme uygulaması yaygındır. Diğer katlarda ise ahşap döşeme uygulanmıştır.

Merdivenler katlar arasındaki bağlantıyı sağlamaktadır. Bu yapı elemanı genellikle iki kollu veya tek kollu olarak düzenlenerek dönel merdiven şeklinde uygulanmıştır. Ahşap merdiven korkulukları dekoratif özellik göstermektedir. Tornada çekilen ahşap korkuluklar, üç veya beş boğumlu şekilde düzenlenerek estetik bir karakter kazanmıştır.

Şehir konutlarında ocaklar alçı malzeme ile yapılmıştır. Ocaklar, yaşmak ve bacalık bölümünden oluşmaktadır. Yaşmak ve bacalık kısımlarında uygulanan kemerli düzenlemeler, yapıların iç bölümlerine görsellik katmıştır (Şekil 3).



Şekil 3. Gerede Evlerinde Görülen Ocaklar (Hazırlayan Ramazan GÜLER)

Odaların içerisinde bulunan ocağın iki yanına ahşap dolaplar yerleştirilmiştir. Bu dolapların biri yiyecek – içecek saklama işlevinden dolayı bir anlamda mutfak görevi üstlenmektedir.

Bir diğer dolabın ise iki işlevi bulunmaktadır. Birinci işlevi yatak- yorgan gibi yatma malzemelerini muhafaza etmektir. Diğer bir işlevi ise gusulhane adı verilen yıkanma yeri olarak kullanılmasıdır. Ayrıca odanın bir duvarında boydan boya ahşap dolabın yer aldığı uygulamalarda görülmektedir. Ahşap dolapların bazı bölümlerinde kapak bulunmamaktadır. Bu bölümler oymalı niş şeklinde düzenlenerek dekoratif bir görünümün sunmuştur (Resim 8). Ahşap dolap kapaklarının kalem işi tekniğiyle süsleniği örneklerde bulunmaktadır.



**Resim 8.** Camcı Orhan'ın Evi-Oymalı Ahşap Dolap Örneği (Kişisel Arşiv- 19.09.2017)

Odalarda, kapı girişlerinin hemen yanlarında niş şeklinde çiçeklikler yer almaktadır. Odanın yanı sıra sofada da çiçeklikler, tek veya karşılıklı duvarlarda çift uygulama şekilleriyle karşımıza çıkmaktadır. Çiçekliklerin kapıların hemen yanlarına yapılmaları ise aydınlatma gereçlerinin buralara konulması ve ev halkının kolaylıkla bu gereçlere ulaşabilmesini sağlamak amacıyla. Ayrıca çiçeklikler kemerli düzenlemeleri ile işlevsel görevlerinin yanı sıra estetik bir görüntü oluşturmaktadır (Şekil 4).



**Şekil 4.** Gerede Evlerinde Görülen Çiçeklikler (Hazırlayan Ramazan GÜLER)

Gerede evlerinde tavanlar genellikle sade bir görünüm sunmaktadır. Ters, düz ve tekne tavan biçimleri görülmektedir. Ters tavan çoğunlukla zemin katta yer alan hizmet alanlarında yer almaktadır. Üst kat tavanları genellikle düz tavan şeklinde ve oldukça yalındır. Eski Hükümet Konağı, Kuzuların evi ve Darendeler Konağı'nda geometrik desen ve bitkisel motiflerle oluşturulmuş dekoratif tavanlar yer almaktadır.

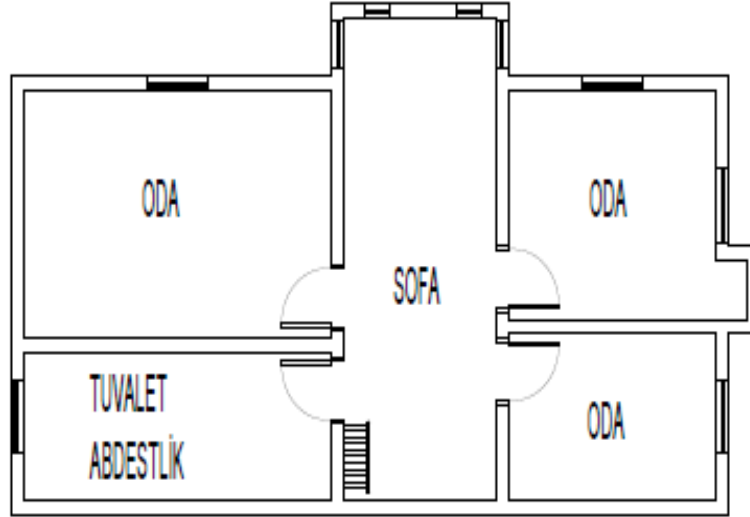
#### **4. Gerede Evleri'nin Plan Özellikleri**

Geleneksel konut mimarisinde planı oluşturan en önemli birim sofadır. Sofa, "Sergi, sergâh, sayvan, çardak, divanhane, hayat" gibi isimler ile de bilinmektedir. Sofaya eyvan, seki

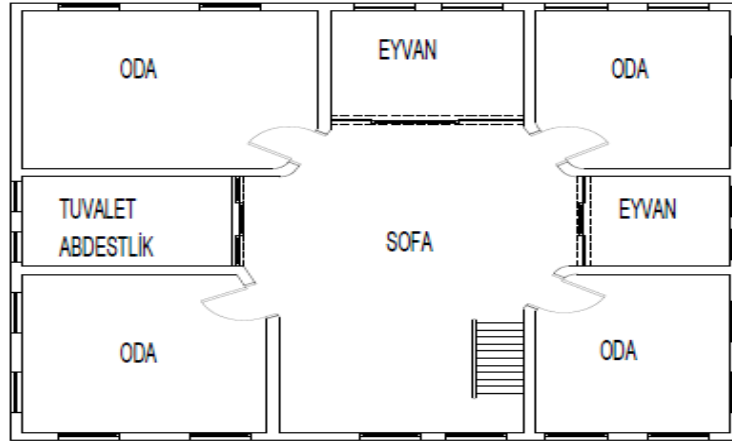
veya tahtlar eklenmiştir. Eyvan bir oturma yeridir ve bazen birden fazla olmak üzere sofaya eklenmiştir. Sekilik ve tahtlar ise iki veya üç tarafı açık ilavelerdir ve genellikle manzara tarafına yapılmıştır. Zeminleri sofanıninkine nazaran birkaç basamak daha yüksektir (Eldem,1968: 16).

Geleneksel Türk konutu, “sofasız”, “dış sofalı”, “iç sofalı”, “orta sofalı” olmak üzere dört ana plan üzerine şekillenmiştir (Eldem, 1968:16; Sözen, 2001: 81).

Gerde evlerinde iç ve orta sofa plan tipleri görülmektedir. Günümüzde ayakta kalan evlerde dış sofalı plan tipi mevcut değildir. Evlerin planında yoğun olarak iç sofa tercih edilmiştir (Şekil 5). Yalnızca iki yapıda orta sofa plan tipi ile karşılaşmıştır (Şekil 6).

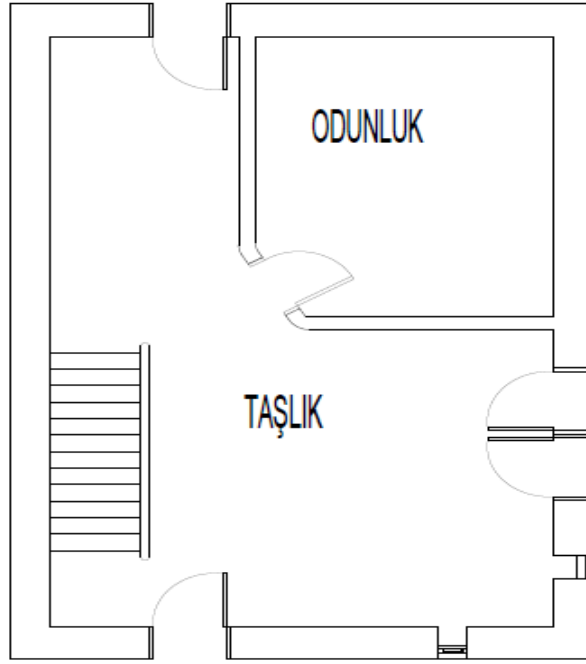


Şekil 5. İç Sofa Plan Tipi Örneği (Hazırlayan Ramazan GÜLER)



Şekil 6. Orta Sofa Plan Tipi Örneği (Hazırlayan Ramazan GÜLER)

Zemin katlar hizmet alanı olarak kullanıldığından dikdörtgen plan şeması göstermektedir (Şekil 7). Zemin katlar; kiler, mutfak, odunluk özellikle köy evlerinde ahır gibi hizmet alanları olarak kullanılmaktadır. Son zamanlarda zemin katların yer yer oturma alanı olarak kullanıldığı gözlemlenmiştir. Birinci katlar kışlık barınma, ikinci katlar ise yazlık barınma ve misafir ağırlama işlevini görmek için ayrılmıştır. Günümüze ulaşan evlerin birinci ve ikinci kat planları benzer özellikler göstermektedir. Yalnızca ikinci katta başoda var ise bir farklılık oluşmaktadır. Başodaya diğer odalardan farklı olarak çoğunlukla çift kanatlı ahşap bir kapı ile giriş yapılmaktadır. Bu odada ocak bulunmamakta ve oda tezyinat açısından zengin bir görüntü sunmaktadır. Ayrıca ikinci kat cepheleri çıkmalar ve pencere dizileri sayesinde manzaraya daha fazla açılmaktadır.



Şekil 7. Zemin Kat Plan Örneği (Hazırlayan Ramazan GÜLER)

## 5. Gerede Evleri'nde Süsleme

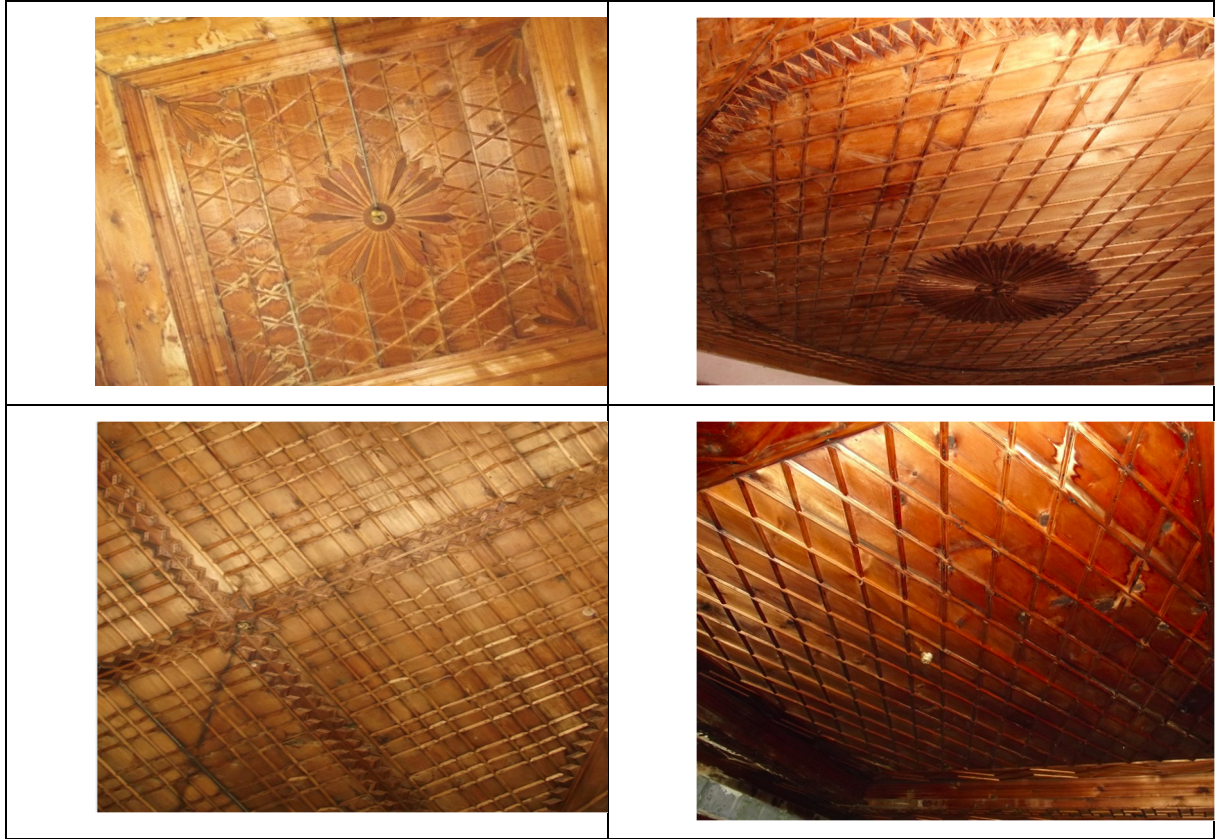
Geleneksel Türk konut mimarisinde süsleme, evi sanat eseri haline getiren özelliklerden birisidir. Türk evinin iç mekânları sofa ve odaların iç yüzeyleri gibi, dış cephe yapı elemanları üzerinde de değişik malzemelerden yapılmış süslemeler bulunmaktadır (Karpuz, 2011: 62). Türk evinde dış cephe itibarıyla renk kullanımı dışında süsleme pek yaygın değildir. Cephe-lerde kafesler, parmaklıklar ve kepenkler başlıca bezeme unsurlarıdır. 18. ve 19. yüzyıl evle-rinde ise saçaklar, konsollar ve batılı biçim düzenlemelerinin cephelerde uygulanmasının yanı sıra boyamalar süslü bir cephe mimarisi oluşturmuştur (Kuban, 1995: 184-186). Ayrıca kapı tutamakları, kapı menteşeleri, kapı çatkı parçalarını birleştiren özel çiviler, kabaralar ve pen-cere parmaklıklarında dekoratif unsurlar görülmektedir (Özen, 1985: 55).

Gerede evlerinde geleneksel konut mimarimizde olduğu gibi dış cepheler itibarıyla yoğun süsleme unsurları ile karşılaşılmalıdır. Şehrin evlerinde dış cepheler itibarıyla pencere ve koruyucu şebekeleri, çıkma destekleri, kapı halka ve tokmakları, cephe alınlıkları, balkon kor-kulukları dekoratif özellik göstermektedir. Saraçlar Evi'nin pahlı cephe düzenlemesi (Bkz. Re-sim 5), Olgaçlar Konağı'nın ahşap balkon düzenlemesi (Bkz. Resim 7) ile Hacı Baki'nin evinin çatı üçgen alınlığı içerisinde yer alan metal ay-yıldız (Resim 9) düzenlemesi, cephelerde yer alan ayrıcalıklı süsleme uygulamalarıdır.



Resim 9. Hacı Baki'nin Evi - Ay-yıldız (Kişisel Arşiv- 07.06.2014)

Yapıların içerisinde ise süsleme; oda girişi ve kapıları, merdiven ve seki korkulukları, tavan, dolap kapakları, ocak ve çiçekliklerde görülmektedir. Özellikle beş evde görülen tavan süslemeleri yoğun bir işçilik ürünüdür. Tavanların tezyinatında geometrik desenler yoğun olarak işlenmekle beraber bitkisel motiflere de kısmen yer verilmiştir (Şekil 8).



**Şekil 8.** Gerede Evlerinden Tavan Örnekleri (Hazırlayan Ramazan GÜLER)

Hacı Mehmet Ali Konağı ikinci kat sofa ve başoda tavan göbeğinin ortasına ise daire içerisinde kalem işi tekniğinde çok kollu yıldız işlenmiştir (Resim 10).



**Resim 10.** Hacı Mehmet Ali Konağı Sofa Tavanı (Kişisel Arşiv – 21.09.2017)

Ahşap üzerine kalem işi süsleme tavan dışında dolap ve kapılarda da görülmektedir. Hacı Mehmet Ali Konağı başoda kapı göbeği ve dolap kapakları üzerine kalem işi tekniğiyle oluşturulmuş bitkisel motifler işlenmiştir (Resim 11).

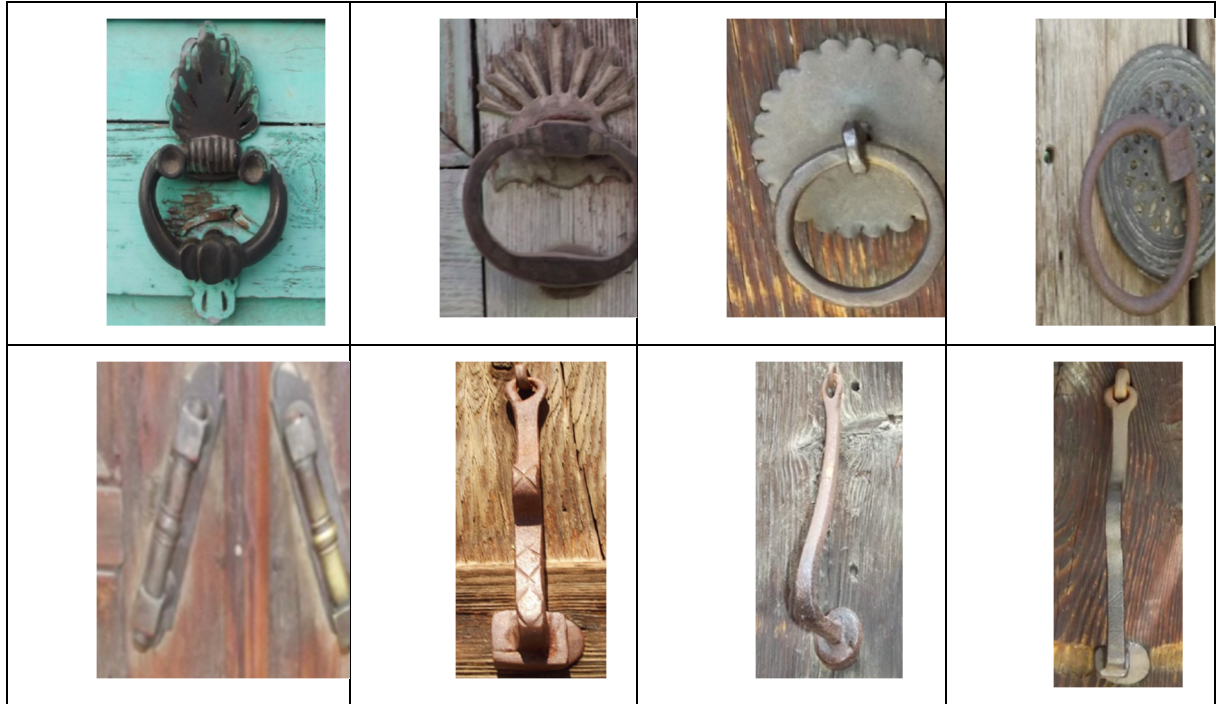


**Resim 11.** Hacı Mehmet Ali Konağı Kalem İşi Süsleme (Kişisel Arşiv-21.09.2017)

Yapıların içerisinde işlevsel unsurlar olan ocak ve çiçeklikler, kemerli düzenlemeleri ile estetik görünüm oluşturmuştur (Şekil 3-4).

Gerede evlerinde süslemede; ahşap, alçı ve metal malzeme kullanılmıştır. Yapıların strüktüründe olduğu gibi tezyinat uygulamalarında da ahşap yoğun olarak tercih edilmiştir.

Bölge evlerinde tezyinatta; ahşap, alçı ve metal malzeme yoğunlukta kullanılmıştır. Süslemede ahşap, iç ve dış tezyinattaki unsurların çoğunda yerini almıştır. Alçı malzeme; ocak kemerlerinde ve ocak çevresinde yer alan kabartmalarda tercih edilmiştir. Metal malzeme ise pencere korkulukları ve kapılar üzerindeki unsurlarda görülmüştür. Özellikle dış kapılar üzerinde yer alan metal, halka ve tokmaklar süsleme açısından önemli bir yere sahiptir. Metal halka ve tokmakların çeşitli formlarını görmek mümkündür (Şekil 8).



**Şekil 8.** Kapı Halka ve Tokmak örnekleri (Hazırlayan Ramazan GÜLER)

### Sonuç ve Öneriler

Geleneksel konutlar bulunduğu şehrin halkının gelenek-göreneklerini, kültürünü, sosyal ve ekonomik durumunu gösteren yapı topluluğudur. Gerede geleneksel konutları da şehrin karakterini ortaya çıkaran en önemli göstergelerin başında gelmektedir.

Şehirde 20. yüzyıl başlarında oldukça fazla sayıda geleneksel konut bulunmasına rağmen günümüzde bu sayı yirmilere kadar düşmüştür. Sınırlı sayıda kalan konutların çoğu Esentepe olarak bilinen dağın eteklerinde yer alan Kabiller ve Kitirler mahallerinde bulunmaktadır. Şehirde hızlı kentleşme ve betonarme yapıların artması ile birlikte Türk mahalle dokusu kaybolmuştur. Günümüzde ayakta kalan geleneksel konutlar bu betonarme yapıların arasında abidevi bir görüntü sunmaktadır. Gerede evlerinde:

- Ahşap, taş, kerpiç, metal ve sac malzeme kullanılmıştır. Ahşap kolay ulaşılabilir malzeme olmasından dolayı yoğun olarak tercih edilmiştir.
- Yapım tekniği olarak ahşap çatkı ve yığma görülmektedir.
- Evlerin cepheleri çıkmalar, pencere dizileri ve balkon uygulamaları ile hareketlendirilmiştir.
- Zemin üzerine bir veya iki katlı oluşturulan evlere sokak üzerinden ve bahçe içerisinden giriş yapılabilmektedir.
- Plan olarak iç ve orta sofa plan tipi uygulanmıştır.
- Çatı örtüsü olarak kırma ve beşik çatı tercih edilmiş, çatı kaplama malzemesi olarak ise sac, alaturka ve marsilya kiremit kullanılmıştır.
- Süsleme olarak ise geleneksel konut mimarimizde olduğu gibi dış cepheler sade özellik göstermesine rağmen iç mekânda ahşap ve alçı ile bezeme yoğunluktadır.

Şehir insanının ortaya koymuş olduğu halk kültürünün sembollerinden olan Gerede evleri, biçimsel ve mekânsal boyutta geleneksel konut mimarisini yansıtmaktadır.

Günümüzde ayakta kalan evlerin inşa tarihlerinin belirlenmesi konusunda başvurulabilecek kayıt ve kitabe oldukça sınırlıdır. Tarihlendirme konusunda Darendeler Konağı ikinci kat oda tavanında yer alan H.1308 tarihi ile Taraşlar Konağı güney cephe yüzeyinde yer alan M.1931 tarihli kitabe öncelikli ve yönlendirici bilgi kaynağı olmuştur. Gerede halkı ve ev sahiplerinden alınan bilgiler de göz önünde bulundurularak çevredeki yörelerde yer alan evlerle yapılan karşılaştırmalar sonucu genel bir tarihlendirmeye gidilmiştir. Bu bilgiler ve değerlendirmeler sonucunda Gerede evleri 19. yüzyıl sonu 20. yüzyıl başına tarihlendirilmiştir. Şehir halkından ve kaynaklardan alınan bilgiler daha erken tarihli evlerin çoğunun 1944 depremde yıkıldığı ya da ev sahiplerinin bilinçsizce evlerini yıktırarak yerine betonarme bina yaptıkları yönünde olmuştur.

Gerede evleri ile ilgili öncelikle dikkat çekilmesi gereken hususlar:

- Geleneksel konut mimarisi özelliklerini yansıtan fakat koruma altına alınmamış yapıların yıkılmadan, bir an önce ilgili kurumlar tarafından tespit edilerek koruma altına alınması olmalıdır.
- Tescil edilerek yıkılmaktan kurtarılan yapıların kaderlerine terk edilerek yok olmasına da izin verilmemelidir. Bunun için yetkili kurum ve kuruluşların şehrin karakterini ve kültürünü yansıtan evlerle ilgili koruma proje ve programları geliştirerek yok olma tehlikesi ile karşı karşıya olan tarihi dokuyu ayakta tutmaları gerekmektedir.
- Koruma ilkeleri belirlenirken çok kapsamlı, titiz ve uygulanabilir bir çalışma yapılmalıdır. Restorasyon ve koruma işlemleri alanında uzman kişiler tarafından yapılarak evlerin özgün hali bozulmamalıdır.
- Özellikle yağışlı bir yapıya sahip olan ilçenin iklimsel özellikleri dikkate alınmalı, mevsimler göz önünde bulundurularak bozulmaların önüne geçilmelidir. Bu durum dikkate alınmadığı takdirde tahribat engellenemediği için bozulmalar devam edecek, maddi- manevi kayıpların meydana gelmesi kaçınılmaz olacaktır.

Gerede evleri geleneksel konut tipolojisi doğrultusunda değerlendirilmiştir. Araştırma sonucunda elde edilen bulgu ve veriler, Gerede evlerinin belgelenmesine ve gelecek kuşaklara

aktarılmasına katkı sağlayacaktır. Ayrıca bu çalışmanın koruma kararları ve yapılanma ilkele-  
rinin belirlenmesinde yönlendirici olacağı düşünülmektedir.

**YAZARLARIN KATKI DÜZEYLERİ:** Birinci Yazar %100.

**ETİK KOMİTE ONAYI:** Çalışmada etik kurul iznine gerek yoktur.

**FINANSAL DESTEK:** Çalışmada finansal destek alınmamıştır.

**ÇIKAR ÇATIŞMASI:** Çalışmada potansiyel çıkar çatışması bulunmamaktadır.

## KAYNAKLAR

- AYCAN, İ. (2000). "Geçmişten Günümüze Tarih Boyunca Gerede". *Geçmişten Günümüze Gerede Sempozyumu*, 20 -21 Kasım 1999, 11-16, Ankara: Gerede Belediyesi Yayınları.
- ANONİM. (1982). "Gerede". *Yurt Ansiklopedisi C.2*. İstanbul.
- DAĞLI, Y.; KAHRAMAN, S. A. (2005). *Günümüz Türkçesiyle Evliya Çelebi Seyahatnamesi C.2*. İstanbul: Yapı Kredi Yayınları.
- ELDEM, S. (1968). *Türk Evi Plan Tipleri*. İstanbul: İ.T.Ü Mimarlık Fakültesi Baskı Atölyesi.
- ERHAN, K. (2013). *Gerede İlçesi'nin Coğrafyası*. Erzurum: Yayınlanmamış Doktora Tezi, Atatürk Üniversitesi Sosyal Bilimler Enstitüsü.
- ERUZUN, C. (1996). "Aşşabın Kimlik Bulduğu Doğu Karadeniz Mimarisi". *V. Milletlerarası Türk Halk Kültürü Kongresi – Maddi Kültür Seksiyon Bildirileri*. 24-29 Haziran 1996, 175-182.
- GÜLER, R. (2019). *Gerede Evleri*. Ankara: Ankara Hacı Bayram Veli Üniversitesi Lisansüstü Enstitüsü, Yayınlanmamış Yüksek Lisans Tezi.
- İDİL, V. (1997). " Gerede (Antik Krateia) Hakkında Rapor". *Gerede Kültür, Kalkınma ve Dayanışma Derneği Bülteni*. C.2 (2), 23.
- İDİL, V. (2000). " Eskiçağ 'da Gerede (Krateia) ve Keçi Kalesi". *Geçmişten Günümüze Gerede Sempozyumu*. 20 -21 Kasım 1999, 105-108. Ankara: Gerede Belediyesi Yayınları.
- KARPUZ, H. (2001). "Türk Evi". *Türk Yurdu C.31*, (290), s.55-63.
- KUBAN, D. (1996). "Türkiye Malzeme Koşullarına Göre Geleneksel Konut Mimarisi Üzerine Bazı Gözlemler". *Mimarlık*. 36, 15-20.
- KUBAN, D. (1995). *Türk "Hayat"lı Evi*. İstanbul: Eren Yayınları.
- KÜÇÜKERMEN, Ö. (1985). *Kendi Mekânının Arayışı İçinde; Türk Evi*. İstanbul: Türkiye Turing ve Otomobil Kurumu Yayınları.
- ÖZEN, K. (1985). " Divriği Esnafının Geleneksel Kapı Süsleme Sanatı". *Türk Folklor Araştırmaları C.1*, (1), 51-69.
- SÖZEN, M. (2001). *Türklerde Ev Kültürü*. İstanbul: Doğan Kitap.
- ÜNLÜ, A. R. (2000). *Tarih Boyunca Gerede, Gerede Tarih ve Kültür Ansiklopedisi*. Çev. H. Ömer Cevahircioğlu. İstanbul: Mir Matbaacılık.
- YERLİKAYA, G. (2006). *Sinop Murat Koca Konağı Restorasyon Önerisi*. Ankara: Yayınlanmamış Yüksek Lisans Tezi, Gazi Üniversitesi Fen Bilimleri Enstitüsü.

## İnternet Kaynakları:

<https://neredeneresi.com/gerede-nerede> (Erişim Tarihi: 28.08.2021)

<https://www.facebook.com/groups/925592644140665> (Erişim Tarihi: 27.08.2021)