

Toplumsal İlgî Ölçeğinin Uyarlanması: Geçerlik ve Güvenirlik Çalışmaları*

Makbule Soyer**

ÖZET

Bu araştırmada, Toplumsal İlgî Ölçeği' nin (TIÖ) Türkçe'ye uyarlanması ve aracın geçerlik, güvenirlik çalışmaları yapılmıştır. 400 üniversite öğrencisi bu çalışmada yer almıştır. Ölçek, 52 maddeli Likert tipi bir ölçektir. Ölçeğin güvenirligi, Cronbach Alfa iç tutarlık katsayısı ve testin tekrarı yöntemleriyle, geçerliğı ise, kapsam geçerliğı ve faktör analizi yolu ile hesaplanmıştır. Faktör analizi sonucu, ölçeğin tek boyutlu olduğunu göstermiştir. Yapılan çalışmalar sonrası elde edilen bulgular, TIÖ' nin Türk üniversite öğrencileri üzerinde geçerli ve güvenilir olarak kullanılabileceğini göstermektedir.

ANAHTAR KELİMELER: *Toplumsal ilgi, toplumsal ilgi ölçeği, güvenirlik, geçerlik*

SUMMARY: *Adaptation of Social Interest Index (SII) to The Türk culture and Its Reliability and Validity*
In the present investigation the Türkish adaptation and the reliability and validity

Studies of the Social Interest Index (SII). The sample consisted of 400 undergraduates (girls and boys) from the Faculty of Education, Marmara University, Istanbul.

Index used in the research was 52-item Likert-type revised "Social Interest Index" with 5-point response format. For reliability, Cronbach Alpha internal consistency and test-retest, and for validity, content validity and factor analysis were utilized. Factor analysis indicated that the revised Social Interest Index might be taken as a one-dimension scale. Finding show that this index can be used with acceptable level of validity and reliability for Turkish undergraduate students.

KEY WORDS: *Social Interest, Social Interest Index, reliability and validity*

GİRİŞ

Kişilik konusu, kişileri mevcut durumlarından daha üst duruma taşımayı ve bu yönde değişimi sağlamayı hedef haline getirmiş olan psikolojik danışmanın ana konularından biridir. Hayatın her alanında inanılmaz boyutlarda değişimler olmaktadır. Zaman zaman kişiler bu değişikliklere uyum sağlamakta güçlük çekebilirler ve bu noktadan itibaren yardıma gereksinim duyabilirler. Kişilere gereksinim duydukları yardımı verebilmek için onları iyi tanımak gerekmektedir. Toplumsal değişime bağlı olarak kişilerarası ilişkilerin değişmesi, kişilik konusunu daha önemli hale getirmiştir. Adler (1983; 1984; 1996; 1997)'e göre, insanın doğasında toplumsallık ve toplumsal yaratıcılık vardır. Bütün davranışlar, toplumsal çevrede ortaya çıkar ve sağlıklı birey ile toplum arasında uyumlu bir işbirliği vardır. Adler, bütün davranışların ayrıcalıksız sosyal içerikli olduğu ve insanın doğasının sosyal ilişkilerin anlaşılması ile kavranabileceği görüşündedir.

Sosyal bir varlık olarak insan, diğer canlılarla birlikte olma gereksinimi ve isteği ile diğer canlılardan ayrılır. Diğer insanlarla sadece birlikte olmak bir insan için yeterli değildir. Her insan, diğer insanlarla ilişkiler kurmak, bu ilişkileri geliştirmek ve sürdürmek ister. İnsanın, hayatın her alanında diğer insanlarla ilişki kurma gereksinimi, insanı bu ilişkileri koruyacak düzenlemeler yapmaya ve yapılan düzenlemelere katkıda bulunmaya yöneltir. Her sağlıklı bireyin sonal amacı, kendi potansiyellerini kullanma girişimlerinde, diğer insanlarla olan ilişkilerini de en üst düzeye çıkarmaktır. Çünkü, ancak diğer insanlarla beraber olduğca, onlarla işbirliği yapabildikçe ve onların desteğini sağladıkça amacına ulaşabilir.

* VIII. Ulusal Psikolojik Danışmanlık Ve Rehberlik Kongresinde Sözel Bildiri Olarak Sunulmuştur. 9-11 Temmuz 2003, Malatya.

** Yrd.Doç.Dr., Marmara Üniversitesi Sağlık Eğitim Fakültesi, Sağlık Eğitimi Bölümü.

Temelde, insan ilişkileri, arkadaşlık ilişkileri, sevgi ilişkileri ve iş ilişkilerinden oluşmaktadır. Adler bu ilişkileri her insan için yaşam görevi olarak ele almaktadır. Adler (1956), İş (topluma katkıda bulunma faaliyeti), Arkadaşlık (diğer insanlarla yakın, samimi ve dostane ilişkiler kurmak), Sevgi/Aşk (aşk ve evlilik ilişkisi, ana-babalık görevleri) olmak üzere üç yaşam görevi tanımlamıştır. Daha sonraki yıllarda Adlerci kuramcılardan Dreikurs ve Mosak (1966), Mosak ve Dreikurs (1967) Adler' in yazılarından esinlenerek Benlik (kendi kendimizle barışık olmak, kendimizi kabul etmek ve değer vermek ve Evren (ruhsal boyutun geliştirilmesi, değerler, yaşam amaçları ve evrendeki tüm ilişkiler) olmak üzere iki yaşam görevi daha ekleyerek yaşam görevlerini beşe çıkarmışlardır (Mosak 1984; Jelle 1991). Adler'in yaşam görevlerinden kastı, her insanın bu alanlarda kurduğu ilişkilerdir. Adler, her insanın bu alanlardaki ilişkiye olan gereksinimine, bu ilişkileri sürdürme ve geliştirme biçimine önem vermektedir. Adler'e göre, bu ilişkiler kişiliğin önemli bir boyutu hatta temel yapısı olarak gördüğü toplumsal ilginin yansımasıdır. Her birey, hayatı boyunca bu yaşam görevlerini yerine getirmek için uğraşır. Yine, her bireyin, yaşam görevlerinin gereklerini yerine getirirken, çözmesi gereken bir çok sorunla karşılaşması kaçınılmazdır.

Toplumsal ilgi kavramı, Alfred Adler'in Almanca kökenli olan "Gemeinschaftsgefühl" kavramının İngilizce kavram karşılığıdır. Toplumsal ilgi, toplumsal duygu ve dayanışma duygusu gibi anlamlara gelir. Toplumsal ilgi aynı zamanda, insanlar arasındaki kişilerarası ilişkiyi, insan türü ile özdeşleşme duygusunu ve insan soyunun her bireyine sempati duymayı ifade ettiği gibi hayvanları, bitkileri ve bazı cansız nesnelere de kapsayarak tüm evrene genellenebilir bir duygudur (Geçtan 1981; Nikelly 1991; Ansbacher 1991; Adler 1970,1996,1997,2000).

Adler, toplumsal ilgiyi özdeşim ve empati duygusuyla eşit sayar. Adler (1928-1963)'e göre, toplumsal ilgi, en basit biçimiyle "başkasının gözleriyle görmek, başkasının kulaklarıyla işitmek, başkasının kalbiyle hissetmek" anlamındadır (Geçtan 1981; Crandall 1981; Adler 1996). Adler, toplumsal ilgiyi, günümüzün özel

çevresi ya da girilmesi gereken daha büyük bir çevre olarak görmeyi hata olarak değerlendirmektedir. O'na göre, toplumsal ilginin anlamı bundan çok daha derindir. Adler (1933), toplumsal ilgiyi özünde bütünlü birleşmiş gibi hissetme ve sonsuzluğa kadar süreceği düşünülen bir toplum biçimi için çaba gösterme olarak tanımlamıştır (Adler 1996).

Adler' in tanımladığı toplumsal ilgi, doğuştan getirilen potansiyel bilinçle gelişir. Bu duyguya sahip olmak, diğer insanlara yardım etmek ve onlarla bütünlüşmek, tüm insanların eşitliğini onaylamak ve kişisel sorunların çözümünün diğer insanlarla ortak mutluluğa bağlı olduğunu bilmeyi ve hissetmeyi gerektirir (Amerikan Ruh Sağlığı Komisyonu 1991).

Adler, toplumsal ilgiyi "normallik" veya "sağlıklı insan" kavramının bir ölçütü olarak ele almıştır. Toplumsal ilgi, ruh sağlığının barometresi, saldırgan dürtülerin düzenleyicisidir (Ansbacher 1991). Adler'e göre, toplumsal ilgisi yeterince gelişmiş birey, yaşam sorunlarının üstesinden gelmeye yönelik uğraşlar verir. Böyle bir insan insanlığa katkıda bulunma, dünyayı yaşanabilir bir ortam haline getirme ve kendini gerçekleştirme uğraşı içindedir. Adler, bu eğilimi toplumsal ilginin bir yansıması olarak "yüreklilik" diye tanımlar. Yine Adler, kişinin kendisinin ve diğer insanların ortak özelliklerine ve amaçlarına uygun düşen düşünce ve değer yargıları geliştirebilmiş olmasını ise "sağduyu" olarak tanımlar. Sağduyu ile gerçekleştirilen çözümler daima toplumun çıkarlarını da içerir. Diğer yandan, eğer, bireyin uğraşları yalnızca kendisinin daha fazla şan ve şeref kazanmasına yönelikse, Adler, bu bireyleri yeterince toplumsal ilgisi gelişmemiş, sağduyudan yoksun, toplumsal açıdan yararsız ve gelecekte ruhsal sorunların kaynağı olarak görür. Adler'e göre, bu bireyler yaşam görevlerinin herhangi biri veya daha fazlasının çözümünde tereddüt yaşarlar ve bu durum onları psikolojik bozukluk belirtilerine götürür (Akt: Lindzey 1973; Dicaprio 1974; Jelle 1981; Mosak 1984).

Toplumsal ilgi kavramının anlamsal yansımalarına yönelik bir çok çalışma yapılmıştır. Üniversite öğrencileri üzerinde yapılan çalışmalar özetlendiğinde; Toplumsal ilgi düzeyi yüksek bireylerin içsel denetimli

oldukları ve yaşamlarındaki değişikliklere kolayca uyum gösterdikleri ve kendini gerçekleştirme düzeylerinin daha yüksek olduğu sonucu elde edilmiştir (Crandall ve Lehman 1977; Hyelle 1991). Toplumsal ilgi ile yalnızlık ve psikolojik dayanıklılık arasındaki ilişkiye yönelik çalışmalarda, toplumsal ilgi düzeyi yüksek kişilerin dayanıklılık düzeyinin yüksek olduğu, yüksek toplumsal ilgi ile yalnızlık arasında ise ters yönde bir ilişki olduğu sonucuna varılmıştır (Leak ve Williams 1989). Toplumsal ilgi ile kişilik faktörleri arasındaki ilişkiye yönelik yapılan çalışmalarda yüksek toplumsal ilgi ile olumlu kişilik faktörleri arasında aynı yönde bir ilişki bulunmuştur (Bubenzer, Zarski ve Walter 1991; Crandall ve Harris 1991). Aynı araştırmacıların toplumsal ilgi ile yardım eğilimi arasındaki ilişkiyi bulmaya yönelik çalışmalarında yardım amacı, her yönüyle yardım, psikolojik yardım eğilimi, başarılı yardım ve yardıma yönelme arasında anlamlı ve pozitif bir ilişki bulunmuştur. Yüksek toplumsal ilgi ile barış, eşitlik gibi değerler ve diğer insanlara güven arasında yüksek ve olumlu bir ilişki bulunmuştur (Crandall 1980,1991). Crandall'ın (1984) yaptığı bir başka çalışmada ise, stres düzeyi ile toplumsal ilgi düzeyi arasında yüksek ve ters yönde bir ilişki bulunmuştur.

Ülkemizde, Türkçe'ye uyarlanmış bir çok kişilik testi mevcuttur. Bugün, bir çok çağdaş kişilik kuramının temelini bireysel psikolojiden aldığı bilinmektedir. Ancak, ülkemizde bireysel psikolojinin özünü oluşturan toplumsal ilgiyi ölçmeye yönelik bir kişilik testi mevcut değildir.

Bu araştırmada, ruh sağlığının önemli bir göstergesi ve kişiliğin birebir yansıması olan toplumsal ilginin ölçülmesini amaçlayan Greever, Tseng ve Friedland (1973)'ün Toplumsal İlginin Ölçeği (Social Interest Index) nin Türkçeye uyarlama çalışmasının yapılması amaçlanmıştır.

YÖNTEM

Toplumsal İlginin Ölçeği'nin Türkçeye uyarlama çalışması aşamalı olarak yürütülmüştür. Bunun için önce, Greever, Tseng ve Friedland (1973)'ün

geliştirdiği Toplumsal İlginin Ölçeği (Social Interest Index) nin Türkçeye uyarlama çalışması yapılmıştır. Yapılan uyarlama çalışması sonucunda uyarlanan ölçeğin Türk kültürüne göre toplumsal ilgiyi ölçmek için yeterli olmadığı kanısına varılmıştır. İkinci aşamada ise, iki kez uzman kanısına başvurulmuş eskisine oranla çok daha fazla madde içeren ve Türk kültürüne uygun hale getirilmiş bir ölçek oluşturulmuştur. En son aşamada ise geliştirilen ölçek geniş bir örneklem grubuna (400 kişi) uygulanarak geçerlik ve güvenirlik çalışması yapılmıştır. Aşağıda ölçeğin uyarlama, geliştirme, güvenirlik ve geçerlik çalışmalarına yönelik bilgiler verilmiştir.

Toplumsal İlginin Ölçeği'nin Geliştirilmesi

Ölçeğin geliştirilme çalışmalarında iki aşamalı bir yol izlenmiştir. Aşağıda, Toplumsal İlginin Ölçeği' nin uyarlama çalışması kapsamında, son şeklini alıncaya dek yapılan psikometrik çalışmalar ayrıntısı ile açıklanmıştır:

İlk olarak, Greever, Tseng ve Friedland (1973) tarafından geliştirilmiş, geçerliği ve güvenirliliği yüksek ve toplumsal ilginin ifadesi olan dört yaşam görevini ele alan, Toplumsal İlginin Ölçeği (Social Interest Index – SII) üzerinde çalışılmıştır. Bu araç, 32 maddeden oluşan Likert tipi beş dereceli bir ölçektir. Arkadaşlık, İş, Sevgi ve Önemlilik olmak üzere dört alt ölçeği vardır. Her bir alt ölçeğe ait sekizer madde bulunmaktadır. Toplumsal İlginin Ölçeği (SII)'nin Türkçe'ye uyarlama çalışmasında, çeviri geçerliği için Adler'in kuramını iyi bilen 10 öğretim üyesi ve araştırmacının kendisi orijinal ölçeğin Türkçe'ye çevirisini yapmışlardır. Çeviriler bir araya getirilerek, çevirisinde hemfikir olunan ve olunmayan maddeler belirlenmiştir. Aracın, Türkçe düzenlemesi için, dört İngilizce okutmanına ölçek verilerek maddelerinin yeniden İngilizce'ye çevirisi istenmiştir. Bu işlem sonucunda, çeviriler içinden orijinali ile İngilizce çevirisi uygun bulunanlar alınarak 32 maddelik Türkçe çeviri formu hazırlanmıştır. Çeviri çalışması tamamlanan ve orijinalinde de 32 madde bulunan araç, yukarıda sözü edilen 10 öğretim üyesinin kanısına yeniden başvurularak madde içeriklerinin Türk kültürünü yansıtmaya derecesini belirlemeleri istenmiştir.

Bu öğretim üyelerinden, test maddelerinin Türk kültürü ve Türk toplumuna göre toplumsal ilgiyi ölçme derecesini beş dereceli bir ölçek ile derecelendirmeleri ve varsa yeni maddeler eklemeleri istenmiştir. Kanısına başvurulmuş uzmanlardan alınan geribildirim sonucu, ölçek maddelerinin toplumsal ilgiyi yansıtma açısından yetersizliği saptanmıştır. Uzmanların eklediği maddeler ve araştırmacının hazırladığı yeni maddeler ile ölçek 110 maddeli olarak, orijinalinden toplumsal ilgiyi yansıtma yönünden çok daha kapsamlı hale getirilmiştir.

İkinci aşamada, yeni oluşturulan ölçek üzerinde yeniden bir çalışmaya başlanmıştır. Aracın her bir maddesinin, Türk kültürüne göre toplumsal ilgiyi ne denli yansıttığında görüş birliği sağlamak amacıyla, aynı öğretim üyelerinin ve klinikte görevli, doktora eğitilmiş iki psikolojik danışmanın kanısına yeniden başvurulmuştur. Yine, uzmanlardan ve öğretim üyelerinden bu ölçek maddelerinin toplumsal ilgiyi yansıtma derecesini, beş dereceli bir ölçekte belirlemeleri istenmiştir. "Tümüyle Uygun" dan – "Hiç Uygun Değil" şeklinde yapılan dereceleme sonunda, uzmanların uygunluk açısından hemfikir olduğu ölçek maddeleri seçilmiştir. Bu ikinci uzman kanısından sonra, 80 maddelik "Toplumsal İlgili Ölçeği-T.İ.Ö" oluşturulmuştur.

Verilerin Çözümlemesi

Verilerin çözümümlenmesi güvenilirlik ve geçerlik çalışmalarını içermektedir.

Ölçeğin iç tutarlığı Cronbach Alfa katsayısı ile saptanmış ve .88 olarak bulunmuştur. Ayrıca, ölçeğin testin tekrarı yöntemi ile güvenilirliğini saptamak amacıyla, ölçek aynı gruba iki hafta ara ile yeniden uygulanmış ve kararlılık kat sayısı .82 olarak bulunmuştur.

Ölçeğin yapı geçerliği için Temel Bileşenler Analizi Yöntemi ile faktör analizi yapılmış ve faktör analizi sonucunda 52 maddelik tek boyutlu bir ölçek elde edilmiştir.

Geçerlik ve güvenilirlik çalışması aşağıda bulgular bölümünde ayrıntılı olarak ele alınmıştır.

BULGULAR

Toplumsal İlgili Ölçeği'nin geçerlik ve güvenilirlik çalışmaları için, araştırmacı tarafından, Marmara Üniversitesi, Atatürk Eğitim Fakültesi öğrencilerinden toplam 400 kişiye 80 maddelik ölçek kullanılarak bir uygulama yapılmıştır. Uygulama sonrası yapı geçerliği için Temel Bileşenler Analizi Yöntemi ile faktör analizi çalışması yapılmıştır. Testin kaç boyutlu olduğunu bulmak amacıyla yapılan faktör analizi sonrasında 80 maddelik testin beş faktörde toplandığı gözlenmiştir. Faktör analizi sonucunda elde edilen faktör yükleri beş grupta toplanarak Tablo 1' de sunulmuştur.

Faktör analizi sonuçları incelendiğinde, Toplumsal İlgili Ölçeği için, 80 maddeden çoğunun birinci boyutta faktör yükünün en büyük olduğu görülmüştür. Faktör yüklerinin büyüklüğü için konulan ölçüt .30 değerinde ele alındığında, 80 maddeden 52 maddenin birinci boyutta yeterli büyüklükte yüke sahip olduğu sonucuna varılmıştır. Faktör analizi sonrasında ölçek maddelerinin bir boyutta toplanmış olması, ölçeğin tek boyutlu bir ölçek olduğunun göstergesidir. Ayrıca, tek boyutluluk için öz değere (Eigen value) bakılmış ve bu değere ilişkin grafik, Şekil 1' de verilmiştir.

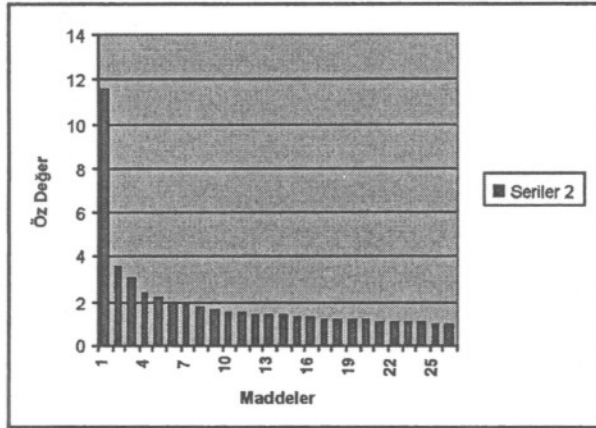
Tablo 1- Toplumsal İlgili Ölçeği Maddelerinden Bazılarının Temel Bileşenler Analizine Göre Faktörlere Dağılımı

Maddeler	F1	F2	F3	F4	F5
61	.569	-.339	.031	-.114	-.002
60	.548	.326	.056	-.226	-.028
44	.547	.074	-.189	-.137	.001
56	.529	-.278	.219	.068	-.005
69	.524	-.369	.118	-.148	-.072
50	.522	.065	.291	-.269	-.072
72	.519	.067	-.019	.025	-.225
19	.517	.205	-.078	-.023	-.142
76	.510	-.159	-.185	.264	-.175

Birinci faktör yüküne ait öz değerin diğer faktör yüküne ait öz değerden çok daha yüksek olması da ölçeğin tek boyutlu oluşuna bir ölçüt olarak alınmıştır. Böylece 52 maddelik tek boyutlu bir test oluşturulmuştur.

Şekil 1 incelendiğinde, birinci boyuttaki faktör yüklerine ait öz değer 11.568 iken, ikincisinde 3.631'e düşmüştür. Birinci boyuttan ikinci boyuta bu ani düşüş ve maddelerin büyük çoğunluğunun birinci boyutta yüksek yük vermesi ile öz değerler arasındaki bu yüksek fark ölçeğin tek boyutlu oluşuna bir ölçüt kabul edilmiştir.

Şekil 1- Maddelerin Faktör Yüküne Ait Öz Değerleri



Not : Şekilde sadece öz değeri 1.00 ve daha yukarıda olan faktörler ele alınmıştır.

Toplumsal İlginin Ölçeği'nin Güvenirlik Çalışmaları

Faktör analizi sonucu geçerli olarak alınan 52 maddenin aynı uygulamadaki verileri kullanılarak, aracın güvenirliliği üzerinde çalışılmıştır. Toplam 400 kişilik grup üzerinden Toplumsal İlginin Ölçeği'nin, Cronbach Alfa güvenirlilik katsayısı .88 olarak bulunmuştur. Ayrıca, aracın kararlılık katsayısını bulmak için, araştırma örnekleminde yer alan 31 kişilik bir gruba ölçek iki hafta ara ile iki kez uygulanmıştır. Testin tekrarı yöntemi ile .82 güvenirlilik katsayısı bulunmuştur. Böylece, ölçek geçerlik ve güvenirlilik yönünden kullanıma hazır hale getirilmiştir.

Toplumsal İlginin Ölçeği'nin Puanlanması

Toplumsal İlginin Ölçeği'nden tek bir toplam puan elde edilmektedir. Ölçeğin puanlamasında, bütün maddeler aynı doğrultuda ve 4'den 0'a doğru puanlanmaktadır. Buna göre, "tümüyle uygun" ifadesi 4, "genellikle

uygun" ifadesi 3, "kısmen uygun" ifadesi 2, "çok az uygun" ifadesi 1, "hiç uygun değil" ifadesi "0" olarak puanlanmıştır. Buna göre, ölçekten alınacak toplam puan, 0-208 puan arasında değişmektedir. Ölçekten alınan puanın yüksekliği, toplumsal ilgi düzeyinin yüksekliğini, alınan puanın düşüklüğü, toplumsal ilgi düzeyinin düşüklüğünü ifade etmektedir.

SONUÇ VE TARTIŞMA

Elde edilen tüm bulgular, toplumsal ilgi ölçeğinin gençlerin ve yetişkinlerin toplumsal ilgi düzeyini belirlemede kullanılabilir bir ölçek olduğunu göstermektedir. Ancak, gelecekte uygulamadaki olası hataları önlemek için ölçeğe olumsuz maddeler eklenerek, yeniden geçerlik ve güvenirlilik çalışmalarının yapılması, benzer özelliklerdeki daha geniş gruplara uygulanması önemli görünmektedir. Değişik grupların toplumsal ilgi düzeyinin belirlenmesi, bu yönde gerekli önlemleri alıp, uygun düzenlemeleri yapmayı sağlaması açısından bir katkı sağlayabilir.

Ayrıca, ölçeğin Türkçe özgün kişilik ölçeklerle kriter geçerliği çalışmasının yapılması önerilebilir.

KAYNAKLAR

- Adler, A. (1949). *Understanding Human Nature*. (Trans. Walter Beran Wolfe), Newyork: Leland E.Hinsie Permabooks.
- Adler, A. (1959). *The Practice and Theory of Individual Psychology*. (Trans. P. Radin), London : Humanities Press, 2.nd.Edition.
- Adler, A. (1983). *Kişilik Bozuklukları ve Toplumsal Bütünleşme*. (Çev. Belkıs Çorakçı) İstanbul : Say Kitap Pazarlama, Onur Basımevi.
- Adler, A. (1984). *Yaşama Sanatı*. (Çev. Kamuran Şipal), İstanbul: Say Dağıtım Limited Şirketi, 1. Basım.
- Adler, A. (1996). *Psikolojik Aktivite, Üstünlük ve*

- Toplumsal İlgisi.** (Çev.Belkıs Çorakcı) İstanbul : Say Dağıtım Limited Şirketi, 3. Basım.
- Adler, A. (1997). **İnsan Tabiatını Tanıma.** (Çev. Ayda Yörükhan) Ankara : Türkiye İş Bankası Kültür Yayınları, Yay no:38,3.Baskı.
- Adler, A. (2000). **İnsan Tabiatını Tanıma.** (Çev. Ayda Yörükhan) Ankara : Türkiye İş Bankası Kültür Yayınları, Yay no:115,5.Baskı.
- Ansbacher, H.L.(1991). "The Concept of Social Interest". **Individual Psychology**, 41, 1: 28 – 46.
- Bubbenzer, D.L., Zarski, J.J ve Walter, D.A. (1991). Measuring Social Interest : A Validation Study. **Individual Psychology**, 47, 1 : 124 – 136.
- Crandall, J. E. (1980). Adler' s Concept of Social Interest: Theory Measurement and Implication for Adjustment. **Journal of Personality and Social Psychology**, 39,3 : 481 – 495.
- Crandall, J. E. (1981). **Theory and Measurement of Social Interest.** New York: Columbia University Press.
- Crandall, J. E. (1981). Social Interest, Extreme Response Style and Implication for Adjustment. **Journal of Research in Personality**, 16 : 82 – 89.
- Crandall, J. E. (1984). Social Interest as a Moderator of Life Stress. **Journal of Personality and Social Psychology**, 47, 1 : 164–174.
- Crandall, J. E. (1991). A Scale for Social Interest. **Individual Psychology**, 47,1:106 –114.
- Crandall, J.E. ve Lehman,R.E.(1977). Relationship of Stressful Life Events to Social Interest, Locus of Control and Psychological Adjustment. **Journal of Consulting and Clinical Psychology**, 45,6 : 1208.
- Crandall, J.E. ve Harris, M.D.(1991). Social Interest, Cooperation, and Altruism. **Individual Psychology**, 47,1 : 115 -120.
- Dicaprio, S.N. (1974). **Personality Theories : Guides to Living.** London: Soonders Company.
- Greever, K.B., Tseng, M.S. ve Friedlan, B.U. (1973). Development of The Social Interest Index. **Journal of Consulting and Clinical Psychology**, 41, 3 : 454-458.
- Geçtan, E. (1981). **Psikoanaliz ve Sonrası.** İstanbul : Hürriyet Yayınları.
- Hjelle, L. A.(1991). Relationship of Social Interest to Internal – External Controland Self-Actualization in Young Women. **Individual Psychology**, 47, 1 : 101 – 106.
- Leak, G.K. ve Williams, D.E. (1989).Relationship Between Social Interest, Alienation, and Psychological, Hardiness. **Individual Psychology**, 45, 3 : 369 – 376.
- Lindzey, G. ve Diğerleri. (1973). **Theories of Personality.** New York : John Wiley and Sons Inc.
- Mosak, H.H.(1984). **Adlerian Psychotherapy.** R.J. Corsini and D. Wedding (Ed.). Current Psychotherapies. Illinois : Peacock Publising Inc.,3th Ed :, Chapter 3.
- Nikelly, A. G.(1991). Social Interest : A Paradigm for Mental Health Education. **Individual Psychology**, 47,1 : 79 – 82.
- Amerikan Akıl Sağlığı Komisyonu (1991). The Basic Needs of Children. Preparatory Commission to the Congres of Mental Hygien. **Individual Psychology**, 47,1:76-79.