

AYVALIK TARİHİNDE ZEYTİNYAĞI ÜRETİM, DEPOLAMA VE SATIŞ BİNALARININ YERİ VE ÖNEMİ

Hatice UÇAR

Balıkesir Üniversitesi, Mühendislik ve Mimarlık Fakültesi, Mimarlık Bölümü
ucar@balikesir.edu.tr

Özet: Antik Dönem’de Midilli şehir devletinin, tarımsal iç bölgesi olan Ayvalık’ın eski adı Kydonies’dir. 1580’li yıllarda Midilli sakinlerinin yaşadığı bir kıyı yerleşmesi olan Ayvalık kentte bulunan ayva korusunun varlığından, Yunanca ayva ağaçlarının yeri anlamına gelen, ‘Kydonies’ adını almıştır. 1856 Tanzimat reformlarından sonra hızla gelişen Ayvalık’ta neo-klasik üslupta binalar inşa edilmiştir. 19. Yüzyıl’ın sonlarına doğru ticari yönden önemli bir kent olan Ayvalık’ta üretim, depolama ve satış şeklinde seyreden ticaret, fabrika, depo ve ticarethane işlevli yapıların inşa edilmesinde rol oynamıştır. Bu yapılar günümüzde Ayvalık Tarihi Dokusu’nda kiliselerle beraber kentin silüetine hâkim olmaları yanı sıra inşa edildikleri dönemde kentin ticari yaşamının günümüzdeki göstergesi olmaları ve kent sakinlerinin yaşamları hakkında günümüz ve gelecek kuşakları aydınlatmaları bakımından önemlidirler.

Ege Bölgesi’nde M.Ö. 6. Yüzyıl’a tarihlendirebileceğimiz zeytinyağı üretimini tarihsel süreklilik içinde incelediğimizde başlangıçta küçük el havanları ve öğütme taşıyla işlenebilen zeytinin 19. Yüzyıl’da fabrikalarda işlenebileceği konuma gelmesi şeklindeki gelişmeyi göstermeleri bakımından önemli birer belge olan, depo ve ticarethane işlevli yapılar, aynı zamanda kentin ve bölgenin kimliğinin göstergesidirler. Çoğunlukla parselin tamamına oturan ve işlevleri gereği sokakla doğrudan ilişkilendirilmiş olan büyük boyutlu, dikdörtgen biçimli ve neo-klasik Üslup özellikleri taşıyan, taş ve tuğla malzeme ile inşa edilmiş olan zeytinyağı fabrikaları ve depo yapılarının sayıları gün geçtikçe azalmaktadır. Mübadeleye kadar özgün işlevlerini sürdüren bu yapılar mübadele ile beraber ya terk edilmiş ya da özgün işlevlerine uymayan amaçlarla kullanılmaya başlamışlardır. Bu nedenle gerek zeytinyağı fabrika binalarında gerek ticari depo binalarında terk edilenlerde malzeme bozulmalarına, özgün işlevine uygun olmayan işlev yüklenenlerde ise yapının özgün konumunu bozan ekler şeklindeki müdahaleler ile karşılaşmaktadır. Ülkemizde yakın zamana kadar tescilli düşünülmemiş olan bu yapılar günümüzde artık endüstri yapıları olarak korunmaya değer görülmüştür. Günümüzde market, çeşitli ticarethane, turistik eşya satış mekânı ile yeme-içme mekânı ve otopark olarak işlevlendirilerek yeniden kullanılmaya başlanan bu yapıların korunmaları sağlanmıştır. Bir turizm merkezi olan Ayvalık’a mekânsal katkıda bulunmaları yerleşmeye işlevsel bir canlılık getirmiş ve kentsel sürdürülebilirlik içinde olumlu bir göstergenin temsilcileri olmuşlardır.

Anahtar kelimeler: Ayvalık, Zeytinyağı, Zeytinyağı üretimi, Zeytinyağı depolaması, Zeytinyağı ticarethanesi, Zeytinyağı endüstrisi

The Importance of Production, Storage and Sale Buildings for Olive Oil in Ayvalık History

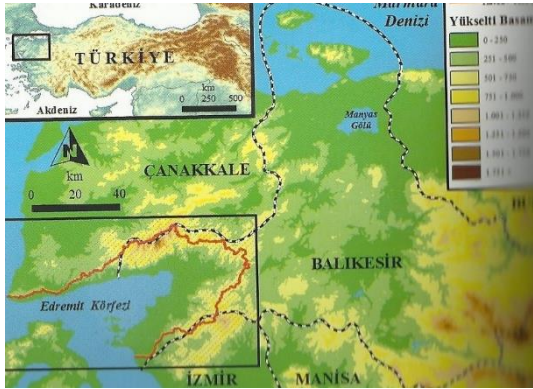
Abstract: Ayvalık was the agricultural inner zone of Midilli city state in ancient times. It was destroyed during the invasion of Midilli in 1462. Fortunately the city was rebuilt. Originally, Ayvalık was named as “Kydonias” which meant place of quince trees in Greek. Buildings were constructed in neo-classical style in Ayvalık which developed rapidly after 1856 Tanzimat reforms. Commerce which took place in the branches of production, storing and selling played a crucial role in the construction of factory, storehouse and commerce house functioned building in Ayvalık which became an important city in terms of commerce through to the end of 19th century. These structures are important due to enlightening present and future generations about the lives of the residents in the period which they were built (being a document) alongside dominating city’s silhouette with churches in Ayvalık’s historic fabric today. Buildings with storehouse and commerce house functions are important documents showing the progress of olive oil production which can be dated to B.C. 6th century.

Today, the storing buildings are reused as marketplaces, various commerce houses, souvenir shops, food and beverage places and car parks. This course of action provided the protection of olive oil factories which is a part of our cultural heritage. These structures which are our cultural heritage are representatives of a positive sign in urban sustainability with their new functions, in city life and with functions changes.

Keywords: Ayvalık, Olive oil, Olive oil production, Olive oil storage, Olive oil commerce house, Olive oil industry

GİRİŞ

Türkiye'nin Marmara ve Ege Bölgelerinde yer alan Balıkesir İli'ne bağlı bir ilçe olan Ayvalık, Edremit Körfezi'nin güney ucunda ve Ege Denizi Kıyısı'nda yer alır (Şekil 1). Ayvalık tarihi sürecinde tarım ve kıyı yerleşimi olarak karşımıza çıkar. Antik Dönem'de Midilli şehir devletinin, tarımsal iç bölgesi olan Ayvalık'ın eski adı Kydonies'dir. 1580'li yıllarda Midilli sakinlerinin yaşadığı bir kıyı yerleşmesi olan Ayvalık kentte bulunan ayva korusunun varlığından, Yunanca ayva ağaçlarının yeri anlamına gelen, 'Kydonies' adını almıştır. 1856 Tanzimat reformlarından sonra hızla gelişen Ayvalık'ta neo-klasik üslupta binalar inşa edilmiştir. 19. Yüzyıl'ın sonlarına doğru ticari yönden önemli bir kent olan Ayvalık'ta üretim, depolama ve satış şeklinde seyreden ticaret, fabrika, depo ve ticarethane işlevli yapılar inşa edilmiştir. Bu yapılar günümüzde Ayvalık Tarihi Dokusu'nda kiliselerle beraber kentin silüetine hâkim olmaları yanı sıra inşa edildikleri dönemde kentin sakinlerinin yaşamları hakkında günümüz ve gelecek kuşakları aydınlatmaları bakımından önemlidirler.



Şekil 1. Ayvalık'ın Türkiye ve Edremit Körfezindeki konumuna ait haritalar (Coğrafya Atlası)

MATERYAL VE METOD

Tarihsel süreç içindeki sosyal yapısının devinimi kent silüetine izler bırakmıştır. Bu devinimi tanımak için sosyal yapılanma ve kent silüetine etkileri gerekli olmuştur. Bu oluşumu irdelemek için makalede alt başlıklarda fiziki ve sosyal yapılanma tarihsel süreç içinde ele alınarak

yapma çevre bileşenleri incelenmiş, yapma çevrenin sosyal bileşenleri açıklanmıştır.

Tarımsal üretimin içinde önemli yere sahip olan zeytinyağı ve yan ürünü olan sabun üretiminin, Akdeniz Havzası ve Anadolu bağlamında, Ayvalık'ta ele alınarak kent tarihindeki yeri ve sosyal yapıya olan katkısı bu çalışmada açıklanmıştır.

Ayvalık'ın üretiminin yansımaları araştırılmıştır. Ayvalık'ın yapma çevresinde önemli yere sahip zeytinyağı fabrikalarının mekânsal özellikleri rölöve, restitüsyon, restorasyon ve tipoloji çalışmaları ile aydınlatılmaya çalışılmıştır. Fabrikaların mekânsal kurguları, Stilistik ve strüktürel özellikleri, gruplandırılarak mimari oluşumları incelenmiştir.

Mimari değere sahip bu binaların gelecek kuşaklara aktarılması gerekli kültür varlığı olduğu gözlemlenmiş, bu bağlamda yapıdaki bozulmalar irdelenmiş, işlev değişiklikleri gözlenmiş, tamamen yitirilen yapılar ve boş kalarak yalnızlığa terk edilen yapılar olduğu görülmüştür. Taşınmaz kültür varlığı olarak Ayvalık silüetinde önemli yere sahip bu yapılara yönelik durum tespitini takiben koruma önerileri sunulmuştur.

Bu çalışmada yöntem olarak; Ayvalık ta 19.Yüzyıl'da inşa edilmiş zeytinyağı üretim, depolama ve satış binalarının kent kültürüne getirileri geçmişten günümüze değerleri ile ele alınarak, sosyo-kültürel alt yapı bağlamında, mekânsal kurguları, yapım sistemleri ve cephe karakterleri açısından incelenecektir. İncelemede Belediye Arşivi, literatür bilgileri incelenerek, binalara ait rölöve ve fotoğraflama yöntemi belgelemede kullanılacaktır.

AYVALIK'IN TARİHSEL SÜREÇ İÇİNDE FİZİKİ VE SOSYAL YAPILANMASI

15.Yüzyıl'da Ayvalık Antik Dönem'de Midilli Kenti'nin iç bölgesinde yer alan tarım alanıdır (Kontis, 1978). Korsanlardan korkan yerli sakinler 6. Yüzyıl'da kenti boşaltarak çevredeki iç bölgelere yerleşmişlerdir. Aynı sakinler 10. Yüzyıl'da bugünkü Cunda Adası'nda korunaklı ve küçük bir yeni yerleşme oluşturmuşlardır. 1462 Yılı'nda Fatih Sultan Mehmet'in Midilliyi aldığı dönemde bu yerleşme yıkılmıştır.

16.Yüzyıl sonlarında 1580 Yılı'nda adayı toplu halde terk eden yerli halkın çoğu denizden gelecek tehlikelere karşı daha güvenli bir yerleşme oluşturmak için körfezin iç bölgelerine geçmişlerdir. Korsanların eski iskelesinin olduğu alanda ayva ağaçlarının altına evlerini kurmuşlardır. Bu yeni yerleşmede çok sayıda ayva ağacının bulunması nedeniyle bu yerleşmeye Yunanca ayva ağaçlarının bulunduğu yer anlamına gelen "Kydonies" adı verildiği söylenmektedir (Drakos, 1888). Bu yerleşmede Hristiyan ve Müslüman halk

bir arada yaşamaktadır. Kentin ilk kilisesi olan eski Taksiarhis Kilisesi'nin etrafına kurulan bu yeni yerleşme kilisenin etrafında hızla büyümüştür (Şekil 2). Yeni yerleşmeye ait ilk yazılı belgeye Kudüs'te 'Kutsal Mezar Kilisesi'nde bulunan 1653 tarihli başı defterinde rastlanmaktadır.



Şekil 2. Taksiarhis Kilisesi'nin kent içi konumu (Google Earth)

18. Yüzyılın ortalarında Ayvalık; Taksiarhis, Agios Dimitrios, Aglosloannis, Mesi Panaya Mahallesi'ne bağlı Kimisi Tis Theotokou Mahallesi olmak üzere dört mahalleden oluşmuştur. 1773 yılında papaz Ioannis Economos tarafından Ayvalık için alınan ayrıcalıktan sonra Ayvalık ve bölgede hızlı bir gelişme kaydedilmiştir. Bu dönemde Ayvalık'ın ekonomisi zeytin, zeytinyağı, sabun imalatı ve zeytinin yan ürünlerine dayandığından Ayvalık'ta eğitim gerektiren yeni bir tüccar, denizci ve üretici sınıf oluşmuştur. Bu sayede Ayvalık bölgede en önemli sanayi kentidir. 18.Yüzyıl'ın başlarında bölgeye yeni yerleşenlerin yetiştirdikleri zeytinlikler bölgenin ekonomik bakımdan gelişmesinde önemli rol oynamışlardır.

19.Yüzyılın başlarında 1803'te Ayvalık'ta kurulan Akademiden sonra Ayvalık bölgede önemli bir eğitim merkezi olmuştur (Sakkaris,1920). Bu dönemde Ayvalık ve bölgenin tamamı ekonomik bakımdan ve kentsel gelişme yönünden çok öndedir. Ancak 1821 de Yunan ayaklanmasının başlamasıyla çıkan çatışmalarda ve yangınlarda Ayvalık çok hasar görür. Yerli halk Ege Bölgesi'nin her tarafına ve Peloponnes adalarına sığınmıştır. 1832 de padişahın çıkardığı ferman ile yerli halkın geri dönmesine izin verilmiş ve 20.000 kişi yeniden Ayvalık'a geri dönmüştür. Kentteki hasarlı yapılar yerli ustalar tarafından geleneksel teknikler kullanılarak yeniden yapılmıştır. 1856 da oluşturulan Tanzimat Reformlarından sonra kentte imar faaliyetleri hızlanmış ve kentte Neo- Klasik Üslup'ta yapılar inşa edilmiştir. 1870 den sonra bölgenin tamamı hızla gelişmiştir.

20. Yüzyıl'ın başlarında kentin zengin sakinleri dönemin belediyesinin hazırladığı ve kentin yerleşmenin güneyine doğru yayılmasını hedefleyen imar planları çerçevesinde oluşturulan büyük parseller üzerinde, deniz kıyısında büyük ve rahat yazlık konutlar yaptırmışlardır. 1914 te kent 11 mahalleden oluşmaktadır (Apostolakis,1914). Ancak 1. Dünya savaşının çıkması kentte imar faaliyetlerinin durmasına sebep olmuştur. 1922 de kent bir süre boş kalmıştır. 1923 te imzalanan Lozan Antlaşması kapsamında Türkiye ve Yunanistan arasında imzalanan dine dayalı nüfus değişimi ile Ayvalık'tan, bölgeden ve Anadolu'nun diğer kesimlerinden Midilli, Girit, Yunanistan'a zorunlu göç eden Hıristiyan halktan boşalan yerleşmelere. Makedonya'dan, Midilli'den, Girit'ten ve Yunanistan'dan gelen Müslüman halk yerleştirilmiştir (Psarros, 2004).

Tuğladan yüksek bacaları ve büyük boyutlu kütleleri ile Ayvalık Tarihi Yerleşmesi'nin silüetine hakim olan ve Ayvalık'ın tarihi kimliğine anlam katan, ve çoğu üçgen alınlıklı binalarda işlenerek Ayvalık'ın ekonomisinde önemli yeri olan zeytinin elde edildiği zeytin ağacı 6000 yıl önce ilk kez Anadolu'da kültüre alınmış ve dünyaya Anadolu'dan yayılmıştır (Efe ve Ark., 2013). Şekil 3'de kent silüeti görülmektedir.



Şekil 3. Kent silüetine ait fotoğraf (<http://www.balikesirayvalik.net/wp-content/themes/Reston/images/default-slides/2.jpg>)

AYVALIK TARİHİNDE ZEYTİNYAĞI ÜRETİMİ

İyonyalılar zeytinyağı ayırıştırma işleminde ilk kez kontinü sistem (kesintisiz) uygulamışlar. Ege Bölgesi'nde Bergamalıların limanı olan ve Helen dilinde zeytincilik anlamına gelen Elaia Antik Kenti'nde zeytin ve zeytinyağı ile ilgili buluntulara

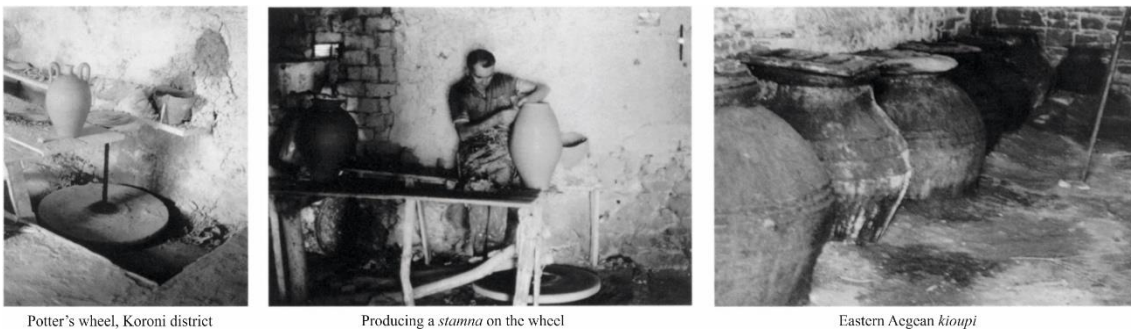
rastlanmıştır (Şekil 4). Yine Akdeniz Bölgesi'nde Kilikya'da zeytin ve zeytinyağı üretildiği, zeytin ve zeytinyağı ticaretinin yapıldığı Hitit tabletlerindeki metinlerde belirtilmektedir (Başoğlu, 2009). Günümüzde Güney Anadolu sahillerinde, kayalar oyularak oluşturulan zeytin ezme çukurlarına rastlanılmaktadır (Ünsal, 2006).



Şekil 4. Antik dönem zeytinyağı üretim ve depolamasına ait bulgular ve Osmanlı döneminde zeytinyağı üretimine ait minyatür (Abdullah Soykan, Recep Efe, İsa Cürebal, Süleyman Sönmez arşivi, 2013)

Ege Bölgesinde Adramytteion Antik Kenti'nde yapılan arkeolojik kazılardan ele geçen buluntulardan bu bölgede zeytin ve zeytinyağı üretiminin günümüzden 2000 yıl önceye tarihlendiği bu döneme tarihlenen kaplar üzerine işlenmiş zeytin figürlerinden anlaşılmaktadır (Çoruhlu, 2011). Yörede çok eski tarihlere ait zeytinyağı elde etme tekniklerinin izlerinin

günümüzde hala devam ettiği de gözlenmektedir (Şekil 5). Edremit Körfezi'nde çok eski dönemlere ait iskelelerin varlığı körfezde zeytin, zeytinyağı ve zeytin ürünleri ticaretinin yurt içi ve yurt dışına yapıldığını günümüzde vurgulayan görsel belgelerdir. Ayrıca yöre halkının da geçmişten günümüze önemli besin ve geçim kaynağıdır.



Potter's wheel, Koroni district

Producing a stamma on the wheel

Eastern Aegean kioupi

Şekil 5. Geleneksel üretim yöntemlerinde kullanılan araçlara ait görseller (<http://www.ascsa.edu.gr/pdf/uploads/hesperia/148081.pdf>)

Osmanlı İmparatorluğu Dönemi'nde Edremit ve Körfez zeytin, zeytinyağı ve sabun imalatının merkezi olmuştur. Osmanlı sarayının zeytin, zeytinyağı ve sabun ihtiyacı buradan karşılanmıştır. Bu dönemde zeytinliklerin çoğu vakıf arazileri şeklindedir (Özdemir, 2000). Osmanlı İmparatorluğu Dönemi'nde bazen artan bazen azalan zeytinyağı üretimi 20. Yüzyıl'ın ikinci yarısından itibaren giderek artmıştır. Özellikle II. Dünya savaşı sonrası yabancı zeytinler aşılardan yetiştirildiği alanlarda fidanlıklar oluşturulmuş ve aşılı zeytin fidanları üreticilere dağıtılmıştır. 1960'lı yıllarda Edremit, Havran ve Ayvalık'ta zeytin ve zeytinyağı Müstahsilleri Derneği kurulmuştur. 1923'te uygulanan din esasına dayalı nüfus değişiminden sonra 20. Yüzyıl'ın başlarında Ayvalık'ın ekonomisinde ön planda olan dericilik mübadeleden sonra Edremit, Ayvalık ve körfez bölgesinde zeytin, zeytinyağı ve sabun imalatının artmasıyla yerini zeytin ve yan ürünlerine bırakmıştır. Ayvalık'ın ve Edremit Körfezi'nin kıyı



Madra Zeytinyağı Fabrikası ve Sabun İmalathanesi



Kurlangıç Zeytinyağı Fabrikası

Şekil 6. Ayvalık'ta özel teşebbüse ait zeytinyağı fabrikaları (Uçar, 2013)

Bu dönemde zeytin mengene olarak adlandırılan geleneksel mekânda geleneksel yöntemle sıkılarak zeytinyağı elde edilmektedir (Manisa, 2013). Yörede yüzyıllardır kullanılan bu mekânların farklı yörelerde farklı özellikler sundukları gözlenir. Mengenerler buharlı sistem kuruluncaya kadar zeytinin sıkılarak zeytinyağının elde edildiği mekânlardır. 1876 Yılı'nda Edremit Körfezi'nde 46 tane mengene olduğu kayıtlardan tespit edilmiştir. 19. Yüzyıl'ın sonlarına doğru Edremit'te mengenerlerin yerine zeytinyağı fabrikaları inşa edilmeye başlamıştır. Bu dönemde zeytinyağı fabrikalarının içine kurulan buharlı sistem için yüksek ve geniş bir mekân gerektiğinden buharlı sistem mevcut mengenerlerin içine kurulamamış ve bu nedenle yeni fabrika binaları yapılarak yağhaneler yeni mekânlarına taşınmıştır. Buharlı sistemdeki kazanı ısıtmak için küçük bir ocak ve dumanı atmak için yüksek bir baca inşa edilmiştir. İnşa edilen bu fabrika binaları süreç içerisinde bacasıyla birlikte karakteristik bir mimari yapı haline bürünmüştür. Bu binalar yörenin ehli ustaları tarafından taş ve harman tuğla kullanılarak inşa edilmiştir. Bazı örneklerde üçgen alınlığın içerisinde konumlanan ay ve yıldız motifli yapının mülkiyetinin Müslüman bir şahısa ait olduğunu yansıtır. Bazı örneklerde de zeytin ve zeytin yaprağı motifli bulunur. Bir yapının cephesinde yer alan bu

kesimlerinde fabrika binaları kurulmaya başlamıştır. 20. Yüzyıl'ın ilk yarısında Edremit Körfezi ve özellikle Ayvalık sabun imalatı ve zeytinyağı üretiminde çok ilerlemiştir. Ürünleri yurt dışına satmak için İstanbul Eminönü Yağ İşkesesi'nde bürolar açılmış ve bu bürolardan yurt içine ve yurt dışına yağ, sabun ve zeytin ticareti sürdürülmüştür. Edremit, Ayvalık ve körfezin kıyı kesiminde inşa edilen zeytin ve zeytinyağı fabrikalarından elde edilen ürünler deniz yolu kullanılarak gemiler ile zeytin, zeytinyağı ve sabun İzmir'e ve İstanbul'a gönderilerek buradan yurt içine ve yurt dışına gönderilmiştir.

Komili, Sönmez ve Madra aileleri Midilli'den Ayvalık'a gelen ve zeytin, zeytin yağı, sabun imalatıyla ve zeytin ticareti ile uğraşan ailelerdir (Şekil 6). Bunlardan Sezai Ömer Bey 1917 Yılı'nda önce İstanbul'a gelmiş daha sonra 1920 Yılı'nda Ayvalık'a yerleşmiştir. Komili Ailesi de mübadele ile doğrudan Ayvalık'a gelip yerleşmiştir.

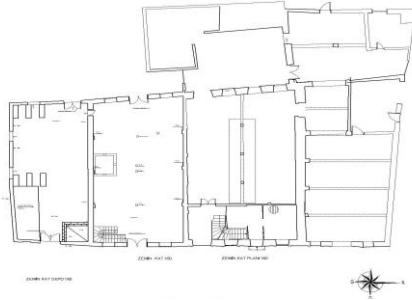
motif yapının işlevini belirtir. Bu dönemde inşa edilen zeytinyağı fabrikasının bir bölümü sabun imalatına ayrılmıştır. Zeytinyağının odun külü ile kaynatılması sonucunda elde edilen sabunun imalatı ile zeytin ve zeytinyağı üretiminin Edremit Körfezi'nde en ileri düzeyde olduğu yerleşme Ayvalık'tır. Ayvalık'ta ilk zeytinyağı fabrikasının ne zaman kurulduğu tam olarak belli değildir. 19.Yüzyıl'da R.Hadkinson tarafından kurulduğu tahmin edilmektedir. 1884'te zeytinyağı üretimi yabancıların dikkatini çekmiş ve geleneksel yöntemle mengenerlerde zeytinin sıkılarak yağın alınması şeklindeki üretim İngiliz R. Hadkinson'un getirdiği makinelerin yer aldığı mekânda daha gelişmiş bir yöntemle elde edilerek fabrika yapısının kurulmasının başlangıcı olmuştur. Zaten İzmir'de birçok fabrikası olan zeytinyağı üreticisi R. Hadkinson 1884 Yılı'nda Ayvalık'ta bir zeytinyağı tesisi kurarak işini genişletmiştir. Ayrıca kıyı şeridinde de çok sayıda zeytinyağı fabrikası yaptırdığı yerli sakinlerce belirtilmektedir (Bayraktar, 1998).

Zeytinyağı Fabrikalarının Mimari Özellikleri

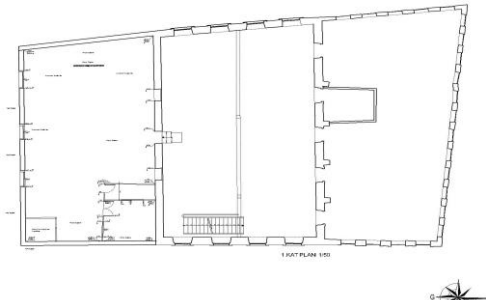
Mekân kurgusu; Genellikle dikdörtgen biçimli tek mekândan oluşan büyük boyutlu yapılardır. 1.50-1.60 m. genişlikte çift kanatlı ahşap bir kapıdan iç mekâna girilir. Çoğunlukla parselin

tamamına oturtuldukları gözlenir (Şekil 7). Yapıların tamamında yapılan incelemede mekânların ortak özellik barındırmadıkları tespit edilmiştir. Yapıların tamamı sokak ile doğrudan ilişkilendirilmiştir. Cephelerine göre incelendiklerinde tek katlı ve eğimli çatılılar, 2 ve 3 katlı olup çatıları farklı olanlar şeklinde gruplanmaktadır (Kabasakal, 2004). Ayrıca yapının girişleri dikkate alınarak, çift girişliler, kısa ve uzun cepheden girişi olanlar, simetrik girişliler

ve asimetrik girişliler olarak da alt guruplara ayrılırlar (Kabasakal, 2004). Çift girişli olanlar iç mekânda bölünerek iki veya üç mekân oluşturulmuştur. Katlı olanlarda iç mekânda merdiven bir köşede konumlandırılmıştır. Kat yüksekliklerinin her birinde farklı olduğu tespit edilen bu yapılarda kat yüksekliği 3-3.5 m. arasındadır.



Zemin kat plan şeması

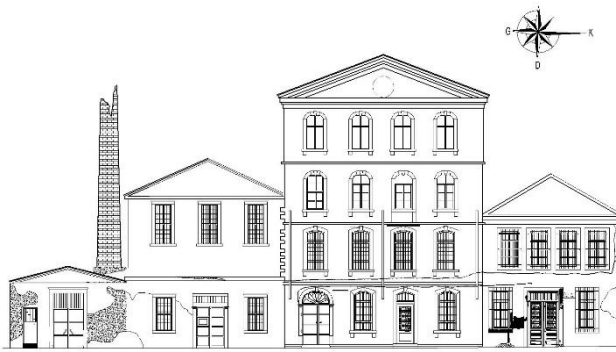


Birinci kat plan şeması

Şekil 7. Ayvalık'ta Madra Zeytinyağı Fabrikası ve Sabunhane'ye ait kat planları (Uçar, 2007)

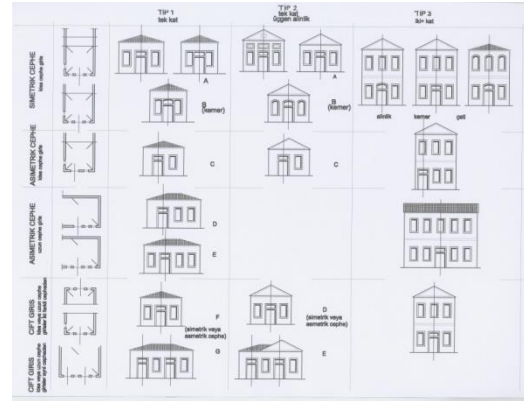
Stilistik Özellikler; Cepheleri neo-klasik mimari özellik taşımaktadır. Etrafı taş söve ile sınırlanan kapı ve pencere düzenlemeleri cephelere zengin görünüm kazandırmakta ve cephelerin masif görünümünü hafifletmektedirler. Çoğunlukla dikdörtgen biçimli olan pencereler 70–80 cm. genişlik ve 160-180cm.yüksekliktedirler. Ancak bazı örneklerde kare formulu pencerelere de rastlanmaktadır. Dış cephede pencerelerin

önlerinde demir parmaklık bulunur. Yine dış cephede üstte taş kemerle sonlanan kapı ve pencerelerde kemerin orta aksında kilit taşı yer alır. Beden duvarları üstte profilli bir taş silme ve kirpi saçak la sonlandırılarak etrafı taş söveli kapı ve pencereler ile beraber cephelere zengin bir görünüm kazandırılmıştır. Üçgen alımlıklı örneklerde alınlığın ortasında dairesel bir tepe penceresi olan örneklerle de karşılaşılır (Şekil 8).



Ön cephe görünüşü

Madra Zeytinyağı Fabrikası ve Sabunhane'ye ait çizimler (Uçar, 2007)



Ayvalık Zeytinyağı Fabrikaları ve Sabunhanelerin cephe tipolojisi (Kabasakal, 2004)

Şekil 8. Ayvalık Zeytinyağı Fabrika ve Sabunhanelerine ait Tipoloji ve Madra Zeytinyağı Fabrikası ve Sabunhanesi örneğine ait görseller

Strüktürel Özellikler; Beden duvarları pembe volkanik taşlardan örülmüştür. Duvar köşeleri, kapı ve pencere söveleri saçak silmeleri düzgün kesme taş ile duvarların diğer bölümleri kaba yonu taştan örülmüştür. İç mekân taban döşeme kaplaması da

yine aynı cins taştan oluşturulan plaka taşlar ile kaplanmıştır. Katlı örneklerde üst kat taban döşemesini oluşturan kirişler ve kaplaması da ahşaptır. Çatı kısmı iç mekândan görülmektedir. Çatı ahşap kirişlerin üzerine oturtulmuştur. Az

sayıda volta döşemeli örneklerle de karşılaşılır (Kabasakal, 2004). Bazı örneklerde taban döşemesinde yer alan 2.5–3.00 m. çapındaki izler özgününde yağ depolarının yerleştirildiği alanlardır. Bazı örneklerde dış giriş cephesi duvarında yapının inşa edildiği tarih yazılıdır. Bu yapılara sonradan farklı işlevlerin verilmesi nedeniyle iç mekânda sonradan değişiklikler yapıldığı görülmektedir. Beden duvarlarında özgününde var olan bazı boşlukların sonradan kapatıldığı ve verilen işleve bağlı olarak yeni boşlukların açıldığı da görülmektedir. İç mekânda özgününde yer alan makinelere günümüzde rastlanılamamaktadır. Özgün konumuyla günümüze gelebilen yapı sayısı oldukça azdır. Günümüzde zeytinyağı fabrikalarının kullanıcıları çoğunlukla mülk sahiplerinin kendisidir.

Zeytinyağı Fabrikalarındaki Bozulmalar

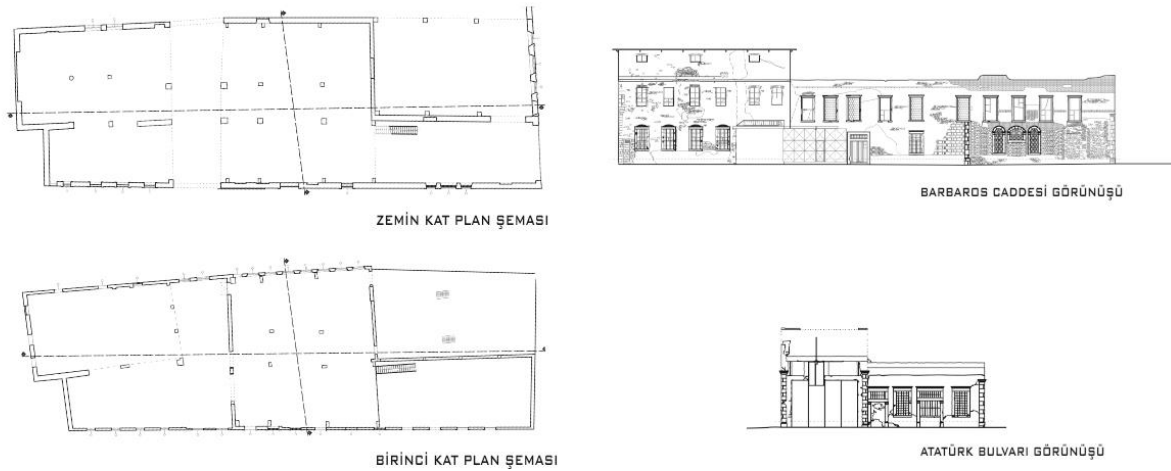
Yerinde yapılan incelemelerde kullanılmayanların çok kötü durumda oldukları ve bu yapıların tamamında bazı örneklerin iyi durumda oldukları bazı örneklerin orta hasarlı oldukları tespit edilmiştir. Yapıların bazılarının az değiştirildiği ve özgün değerlerini korudukları gözlenmiştir. Çoğunlukla özgününde var olan kapı ve ya pencere boşluklarından bazılarının kapatılması, taban döşeme kaplamasının değiştirilmesi ve yapıya sonradan betonarme bir bölümün eklenmesi şeklindeki bozulmalarla karşılaşmıştır (Şekil 9-10). Ayvalık'ın eski fotoğrafları incelendiğinde günümüz Ayvalık'ında tuğla bacaların ve üçgen alınlıkların sayısının giderek azaldığı görülmektedir. Yapı ölçeğinde mevcut sorunlar araştırılacak olursa: özgün malzeme bozulmaları ve sonradan ilave edilen ve yapının özgün konumunu bozan müdahalelerdir.

Ayrıca araç trafiğinin artması, alt yapının günümüz nüfusuna göre yetersiz olması farklı işlev yüklemenin getirdiği değişiklikler ve boş bırakılanların uzun süre bakımsız kalmalarının süreç içinde yarattığı bozulmaların olduğu gözlenmektedir. Bu yapılar günümüzde en fazla otopark olarak kullanılmaktadır. Bu nedenle zeytinyağı fabrikaları, sabunhaneler v.b. ticari mekânlar ve depoların bulunduğu alanlar çevreleriyle birlikte çöküntü alanı oluşturdukları gözlenmektedir. Ayvalık Kent Merkezi'nde zeytinyağı üretimi günümüzde hiç kalmamıştır. Bu

yapılar ve çevreleri geleceğe yönelik olarak ele alınacak olursa kısa sürede bulunduğu alanlarda mevcut sorunların ve önceliklerin neler olduğunun araştırılması gereklidir. Kullanılmayarak atıl durumda bırakılan veya kapasitesinin altında kullanılan kültürel mirasa yeni işlev verilerek kullanılması hem yapının korunmasını sağlar hem de bulunduğu yerleşmeye bir ekonomik girdi sağlar. Zeytinyağı fabrikaları, ticari depolar ve sabunhane gibi büyük boyutlu ve plan şeması farklı işlevlere kolay uyarlanabilen yapılar öncelikle ele alınmalıdır. Ayrıca bu yapılar kentin merkezinde yer almaları nedeniyle turizme yönelik olarak kolay ulaşılabilen yapılardır. Barındırdığı kültürel mirasın haricinde deniz kıyısında, güzel bir coğrafyada yer alması ve ikliminin ılıman olması gibi güzel özellikleri olan Ayvalık Ülkemizin önemli bir turizm kenti adayıdır. Turizm eyleminin Ayvalık'ın barındırdığı kültürel miras ile bütünleşerek gelişim ve dönüşümünün kontrollü olmasına dikkat edilmelidir. Bu bağlamda tarihi yapılarda günümüzde artan işlev değişikliğinin bu yapıların özgün konumlarını değiştirmeyecek şekilde yönlendirilmesine dikkat edilmelidir. Ayrıca verilecek yeni işlev için gerekli olan eklerin de özgün yapı ile uyumlu olması sağlanmalıdır. Ayvalıkta yeni işlev verilmiş tarihi yapılarda oluşturulan yeni düzenlemelerin geri dönüşümü olan müdahaleler ile yapıldıkları gözlenmiştir. Yapılacak restorasyon sırasında yapının özgün malzemesi ve strüktürünün korunmasına özen gösterilmelidir. Yapının yeni işlevi nedeniyle malzemesinin yenilenmesi gerekiyor ise yeni malzemenin özgün malzemedan farklı anlatımı olmalıdır. Yeni işlev verilerek turizme kazandırılacak bu kültürel miras kapsamındaki yapıların çevrelerinin de bir bütün olarak incelenerek öncelikle çözülmesi gereken sorunlar tespit edilmelidir. Öncelikle önemli bir sorun haline gelen kent içi trafiği yeniden planlanmalıdır. Otopark sorununa da kalıcı bir çözüm getirilmelidir. Yapılar için acil koruma ve kurtarma müdahalelerinin belirlenmesi gereklidir. Bu yapıların yer aldığı alanın görünümünün düzeltilmesi ve alanın çekiciliğinin artırılması için alana müdahaleler yapılmalıdır. Turizm eylemi ile beraber çeşitli işlevlere hizmet verebilecek mekân organizasyonuna, mimari ve tarihi değere sahip yapı stokunun uzun vadeli bir koruma dönüştürme planının hazırlanması gereklidir.



Şekil 9. Ayvalıkta Zeytinyağı Fabrikası ve Sabunhanesi olarak inşa edilmiş fabrika binalarındaki bozulma örnekleri (Kabasakal, 2004 ve Uçar, 2013)



Şekil 10. Ayvalık Atatürk Bulvarı üzerinde bulunan bir zeytinyağı fabrikası örneğine ait plan şeması ve görünüşü (Uçar, 2007)

Ayvalık Zeytinyağı Fabrikalarının Günümüz Kullanımı

Türkiye'nin ilk zeytinyağı markası olan Komili 1878 Yılı'ndan beri Midilli'nin Komili Köyü'nde zeytin ve zeytinyağı üretimine başlamış mübadeleden sonra yerleştiği, Ayvalık'ta aynı işine devam etmiştir. 1970'li yıllarda Türkiye'nin ilk fiziki rafinasyon tesisini kurmuştur. 1980'li yıllarda Ayvalık'ta tüm üretim üniteleri en yeni teknik ile modernize edilmiştir. Komili (1878), Madra (1914) ve Kırlangıç (1953) lezzet ve kaliteyi birleştirmiştir. Önce Akhisar'da kurulan (1953) Kırlangıç daha sonra Ayvalık'a taşınmış ve 1990'lı yıllarda Sezai Ömer Madra markası ile birleşmiştir. Fabrika binası günümüzde Ayvalık Belediyesi'nin mülkiyetinde olup Kültür-Sanat Merkezi ve Seramik Müzesi olarak kullanılmak üzere restorasyonu devam etmektedir. Mustafa Sönmez'e ait fabrika binası bir süre inşaat malzemelerinin satıldığı bir dükkân olarak kullanılmıştır. 2005 Yılı'ndan buyana boştur. Kırlangıç zeytinyağı fabrikasının yerinde daha önceden Fadıl Doğan'a ait zeytinyağı fabrikası, sabunhane ve prina fabrikası bulunmaktaymış. Bunların haricinde Ayvalık'ta zeytin, zeytinyağı ve sabun imalatı yapan markalar aşağıda ki gibidir (Efe ve Ark., 2013)

Emin Soner Yağhanesinin yerinde günümüzde Otel Pehtaşlı binası bulunmaktadır. Yağhanenin sabunhanesi ise günümüzde Sızma Han butik oteli olarak hizmet vermektedir. Atatürk Bulvarı üzerinde bulunan Pehlivanoğlu Marketi, günümüzde Erman Sabunhanesinde işlevini sürdürmektedir. Ayvalık'ta sahilde olmayan fabrikalardan biri olan Emin Kantarcı Yağhanesi, Gümrük Caddesi'nde Rum asıllı ailenin olan yapı mübadeleden sonra Kantarcıya verilmiştir. Fevzi Paşa Mahallesi, Gümrük Caddesi'nde yer alan Erdoğan Cömert Yağhanesi, 1981 Yılı'nda kapanmıştır. Dalgıçoğlu Yağhanesi 2005 Yılı'na kadar işleyen fabrika bu yıldan itibaren perakende butiğe yönelik çalışmaktadır. Çokgen formlu bacaya sahip Hulusi Zarplı Yağhanesi, günümüzde boştur. Ayvalık Kaymakamlık binasının yanında yer alan Ertemler Yağhanesi, işlevini İzmir-Çanakkale Yolu üzerindeki fabrika binasında sürdürmektedir. Küçükköy Beldesi'nde, Taş baskı ile üretim yapan Yazıcı Yağhanesi 1986 Yılı'nda üretimi sonlandırmıştır. Sabuncuğil Yağhanesi Atatürk Bulvarı üzerinde yer alır ve günümüzdeki Tansaş Marketinin bitişiğindedir (Şekil 11).



Sabuncugil Zeytinyağı Fabrikası



Bir zeytinyağı fabrikası bacası

Şekil 11. Ayvalıkta işlev değiştiren zeytinyağı fabrikası örnekleri (Uçar, 2013)

1972 Yılı'nda hazırlanan imar planında Ayvalık kent merkezinde yer alan zeytinyağı fabrikalarının kentin dışına taşınması belirtilmiştir. Ayrıca 1984 Yılı'nda Kültür ve Turizm Bakanlığı tarafından da Ayvalık'ta yapılan çalışmada Ayvalık Kent Merkezi'nde yer alan ve kirlenmeye neden olan işlevlerin kent dışına taşınması ve boşalacak olan bu yapılar ile bazı tarihi konut örneklerinin turizm yönelik işlevlendirilmeleri önerilmiştir.

1972 onanlı imar planlarının kararları gereğince kent merkezindeki zeytinyağı fabrikalarının kentin dışına taşınması ile kent merkezinde boşalan zeytinyağı fabrika binaları önemini yitirmiştir. Bu süreçten itibaren zeytinyağı fabrika binaları ya boş bırakılmış ya da özgün işlevleriyle uyumayan farklı işlevler yüklenmişlerdir.

SONUÇ

Ayvalık Kent Merkezi'nde siluetin önemli ögesi olan bacaların haricinde, sokak kapılarının ve kent mobilyalarının öncelikle korunmaları gereklidir. Kullanım / Koruma ilişkisi bağlamında Ayvalık Tarihi Dokusu'nda yer alan endüstri yapılarının yeni işlev verilerek korunabilmesi için kentin turizme açılması hedeflenmelidir. Öncelikle turizm eylemi için gerekli olan öğeler oluşturulmalıdır. Özellikle "Endüstri Mirası" yapılarının olduğu alanda bu yapıların tamamının turizm amaçlı kullanılabilmesi turizmle ilgili ihtiyaç programı ve gerekli mekân kapasiteleri hazırlanmalıdır. Bu bağlamda konaklama, restoran, bar, kahve, iç sokaklarda turistik eşya ve yerel ürün satış birimleri, sergi salonları ve toplantı salonları tasarlanmalıdır.

Gerek Ayvalık'ta ve gerekse Edremit Körfezi'nin kıyı kesiminde inşa edilmiş olan zeytinyağı fabrikaları ve sabunhaneler 20. Yüzyıl'ın ikinci yarısından itibaren "Endüstri Mirası" olarak kabul edilmiş ve bu mekânlar bilimsel olarak tartışılmaya başlanmıştır. Bu amaçla İngiltere' de 1073 Yılı'nda Uluslararası Endüstri Mirasını Koruma Komitesi kurulmuştur. Arkeolojik Miras olarak değerlendirilen bu yapıların korunmaları için çalışılmıştır. Ayrıca 1999 Yılı'nda kurulan Avrupa

Endüstri Mirası güzergâhı kurumu Avrupa'da ki Endüstri bölgelerinin korunmasının kamuoyu tarafından sağlanmasını ve bu alanlara ilginin artırılarak turizmin çekilmesi çalışmalarının başlamasını amaçlamıştır. Türkiye bu kuruma üye değildir. Ancak birkaç endüstri mirası yapımız bu kurumun listesinde yer almaktadır.

Öneri olarak; Ayvalık zeytin endüstrisi binaları, 19.Yüzyıl mimari düşünce ve beğenisini yansıtan özgün ve ender örneklerden olup, dönemin mimari felsefesinin yansımalarıdır. Bu nedenle literatüre aktarılmalarının yararlı olacağı görüşüne varılmıştır.

KAYNAKLAR

1. APOSTOLAKİS, I.D., *KYDONIAKAI MELETAI* (Kydonian Studies), s.6, Kydoniae, Ayvalık, 1914.
2. BAŞOĞLU, M.İ., Antik Çağda Kilikya Bölgesi'nde Zeytinyağı Üretimi, Çukurova Üniversitesi, Sosyal Bilimler Enstitüsü, Basılmamış Yüksek Lisans Tezi, 2009.
3. BAYRAKTAR, B., Osmanlı'dan Cumhuriyete Ayvalık Tarihi, AKDITYK Atatürk Araştırma Merkezi, s.23, Ankara, 1998.
4. ÇORUHLU, T., Adramytteion Antik Kenti Kazılarında "Zeytin'e Dair Bulgular", *İzmir: Uluslararası Kazdağları ve Edremit Sempozyumu*, s.37. 2011, Ören.
5. DRAKOS, E., *MIKPAΣIANAI ΠIΠAΓMATEIAI* (Treatises on Asia Minor), s.15-16, Atina, 1888.
6. EFE.R., SOYKAN,A., CÜREBAL.İ., SÖNMEZ.S., Dünyada, Türkiye'de Edremit Körfezi Çevresinde Zeytin ve Zeytinyağı, s. 15, 2. Basım, Balıkesir, 2013.
7. EFE.R., SOYKAN,A., CÜREBAL.İ., SÖNMEZ.S., Edremit Yöresi Yağhaneleri, s.31-75, İstanbul, 2013.
8. KABASAKAL.S., "Ayvalık Kent Merkezinde Bulunan 19. Yüzyıl Endüstri Yapılarının Yeniden İşlevlendirilmesi Üzerine Bir Çalışma", *Ege'nin İki*

- Yakası-I Ayvalık Kent Tarihi Çalışmaları Sempozyumu*, s.134-152, 2004.
9. KONTİS, I. D., *ΑΕΣΒΟΣ ΚΑΙ Η ΜΙΚΡΑΣΙΑΤΙΚΗ ΤΗΣ ΠΕΠΙΟΧΗ (Lesbos and his Asia Minor Area)*, 60-61, Athens Center of Ekistics Pub., No 24, Athens, 1978.
 10. MANİSA, K., ‘Cumhuriyet Dönemi Mimarlığı Endüstri Mirası olan Zeytinyağı İşlikleri’, *Mimarlık Dergisi*, Ankara, sayı 369, s.73-77, 2013.
 11. ÖZDEMİR,Z., Adramyttion’dan Efeler Toprağı Edremit’e , Cilt: 1, s.795, Ankara, 2000.
 12. PSARROS. D., “Ayvalık’ın (Kydonies) Kentsel Tarihi” . *Ege’nin İki Yakası – I Ayvalık Kent Tarihi Çalışmaları Sempozyumu*, s.1-9, 2004.
 13. SAKKARİS, G., *ΙΣΤΟΡΙΑ ΤΩΝ ΚΥΔΩΝΙΩΝ (History of Kydoniae)*, 39, Syllogos pros Diadosin Ofelimon Biblion, Nr. 10, Atina, 1920.
 14. T.C. Kültür ve Turizm Bakanlığı., Ayvalık’ta Tarihsel Dokunun Korunması ve Turizm Amaçlı Kullanılmasına İlişkin Bir Araştırma. Ankara: Turizm ve Planlama Yatırımlar Dairesi Başkanlığı, Araştırma Grup Bşk., Kültürel Değerler Şube Md., yayın no: 1984-3.
 15. UÇAR.H., GÜNEY., Y., Ayvalık ve Alibey Adası’nda Ondokuzuncu Yüzyıl Ahşap Konstrüksiyonlu Rum Ortodoks Kiliseleri, Balıkesir Üniversitesi Bilimsel Araştırma Projesi, Balıkesir, 2007.
 16. UÇAR, H. Balıkesir Üniversitesi Müh-Mim Fak. Mimarlık Bölümü Restorasyon Anabilim Dalı Öğr. Üyesi, Fotoğraf ve Belge Arşivi 2007, 2013.
 17. ÜNSAL.A., Ölmez Ağacın Peşinde, Türkiye’de Zeytin ve Zeytinyağı. s.42, Yapı kredi Yayınları, (5. Basım), İstanbul, 2006.