

## Lefkoşa ve Mağusa’da Gotik Yapıların Mimari Elemanlara Göre Analizi

Celal Öztürk<sup>a</sup>, Huriye Gürdalı<sup>b</sup>

<sup>a</sup>Mimarlık Bölümü, Mimarlık Fakültesi, Yakın Doğu Üniversitesi, celal.ozturk@neu.edu.tr

<sup>b</sup>Mimarlık Bölümü, Mimarlık Fakültesi, Yakın Doğu Üniversitesi, huriye.gurdali@neu.edu.tr

### Özet

Ortaçağ’da 13. ve 15. yüzyıl aralığında dini yapılar Gotik mimariden etkilenerek inşa edilmişlerdir. Hristiyanlığın tüm dünyada yayılmasında Gotik sanatının doruğa çıkmasının etkisi olduğu düşünülmektedir. Tanrıya ulaşmak, insanoğlunun başaramayacağı soyut bir kavramdır. Gotik mimari üslupla yedi kat göğe ulaşmak tabirini, bu dini yapılar doğrulamaktadırlar. Gotik dönemde yapılan katedraller; mimarların ve sanatçıların kendi sanat dallarına özgü yarış içerisinde olduğuna tanıklık etmektedir. Özellikle Kudüs’e giden yolu işaret eden batı cepheleri katedrallerin özelleştiği ve birçok farklılıkların açıkça gözlemlendiği cephelerdir. Buldukları ortak noktaların en önemlisi Tanrı’ya ulaşma çabası içerisinde hep daha yükseğe çıkmak ve sivrileşmektir. Bu makalede, Lefkoşa ve Mağusa’da bulunan ve Osmanlı döneminde camiye dönüştürülmüş iki katedral, Avrupa’da Gotik mimari üslupta yapılan önemli katedraller örnek alınarak incelenmiştir. St. Sophia Katedrali (Selimiye Cami) ve St. Nicholas Katedralleri (Lala Mustafa Paşa Cami), Ortaçağ’dan Kıbrıs’a miras kalan Gotik eserlerdir. St. Sophia ve St. Nicholas katedralleri yüzyıllar boyunca geçirdikleri depremlerle, savaşlarla Kıbrıs adasının farklı tarih aralıklarında bir çok farklı kültüre ev sahipliği yapmış ve bugüne kadar gelmiştir. Fakat bu tarihi eserlerin orijinal mimarileri nasıldı? Ne kadar değişikliğe uğradılar? Yapılan değişiklikler nitel araştırmalar sonucunda resimler ve belgelerle kanıtlanmıştır. Gotik üslubun çıktığı dönemde Kıbrıs adasında Lüzinyan yönetiminin olduğu bilinmektedir. Fransa’da yapılan katedraller örnek alınarak inşa edilen St. Sophia ve St. Nicholas Katedralleri, Osmanlı Dönemi’nden günümüze kadar Selimiye ve Lala Mustafa Paşa Cami olarak hizmet vermiştir. Camiye dönüştürülmeden önce Avrupa’daki örneklerine ne kadar benziyorlardı? Farklılıkları nelerdir? Gotik katedral olarak hangi mimari öğelere sahiptiler? Sonrasında mimari olarak kayıpları neler olmuştur? Elde edilen nitel veriler ve yapılan araştırmalar sonucundaki bulguların, sonraki akademik çalışmalar için tartışma zemini hazırlayacağı düşünülmektedir.

**Anahtar Kelimeler:** Kıbrıs, gotik mimari, St. Sophia Katedrali, St. Nicholas Katedrali, Reims Katedrali, Notre Dame De Paris Katedrali, Chartres Katedrali

## The Analysis of Gothic Buildings according to Architectural Elements in Nicosia And Famagusta

### Abstract

In Middle Age between 13<sup>th</sup> and 15<sup>th</sup> centuries, religious buildings been constructed by idolizing Gothic architecture. Intention of making the Christian religion to peak, art in Gothic style has become more prevalent. Reaching out to God is an intangible thing that the human race is not capable of doing so. However, with the Gothic architecture, it been proved by going high with seven floors upwards through the sky. It is obvious that the cathedrals which have been constructed; made the architects as well as artists to get in to some kind of a competition. Western fronts that are pointing to a path which lead to Jerusalem have made cathedrals this special where various differences can mostly observed. The common thing about these cathedrals is that all been built on a behalf of getting closer to the God by making them more sharp and high. In this article, in Nicosia and Famagusta, there are two cathedrals that been turned into a Mosque during Ottoman’s period. These buildings been constructed by idolizing the Gothic-styled examples of them in Europe. Masterpieces like St. Sophia (Selimiye Cami) and St. Nicholas (Lala Mustafa Paşa Cami) have passed on to Cyprus from Middle Age as cathedrals in Gothic style. In reality, these work of arts have survived many earthquakes or wars so, Cyprus came until this time by hosting various cultures at different times. How was the original architecture of the Mosques and how much they been altered until this time? If any difference has occurred, where it exactly happened. Those changes been proven by several visuals and data after a research. As a known fact, when the Gothic style came to the light, Cyprus Island was under administration of Lusignan Kings. St.

Sophia and St. Nicholas monuments been constructed by idolizing the cathedrals in France. Since the Ottoman period, these cathedrals are serving the population as mosques. To what extent they were common with their examples in Europe before they turned into a Mosque. What they had by being constructed into a cathedral? What they have lost in architecture meaning after reconstructing into a Mosque? Ultimately, qualitative data and the researches could undeniably shed a light to a possible upcoming debate for academic studies.

**Keywords:** Cyprus, gothic architecture style, St. Sophia Cathedral, St. Nicholas Cathedral, Reims Cathedral, Notre Dame De Paris Cathedral, Chartres Cathedral

## 1. GİRİŞ

Lefkoşa ve Gazimağusa Kıbrıs'ta iki önemli merkezi şehirlerdir. Selimiye Cami (St. Sophia Katedrali) ve Lala Mustafa Paşa Cami (St. Nicholas Katedrali) 1571 yılında Osmanlılar'ın fethinden 300 yıl önce bu şehirlerde Lüzinianlar tarafından (13. yüzyıl) inşa edilmişlerdir. İki katedral de, Hristiyan dinine özgü Gotik mimari üslupta inşa edilmişlerdir. Bu katedrallerin dinsel törenlerin ve Kıbrıs ile Kudüs krallarının taç giyme törenlerinin yapıldığı yerler olduğu bilinmektedir. Osmanlılar'ın Kıbrıs'ı fethinden sonra her iki yapı da İslam dinine hizmet etmek amaçlı Lala Mustafa Paşa Camisi'ne bir, Selimiye Camisi'ne de iki minare eklenerek bugüne kadar gelmişlerdir (Hill, 1948).

Gotik katedrallerin şekillenmesinde dinin çok büyük bir etkisi vardır. Bunlar; Gotik mimaride kullanılan pencereler, vitray cam, renk, çapraz tonoz, çatı ve nefler, sivri kemerler, kemerlerin yükselişi, orta nefin diğer iki nefe göre daha yüksek oluşu, çatıda kesişen çapraz tonozların haç planını oluşturması ile, İsa'yı ve Meryem Ana'yı temsil eden gül penceredir. Bu özellikler katedrallerde en belirgin Gotik mimari öğelerdir. (Turani, 2007)

Lefkoşa ve Gazimağusa şehirlerinde aynı yüzyıl içerisinde inşa edilen bu iki katedralin yapısının oluşumunda kullanılan mimari öğeler, malzeme de dahil olmak üzere Osmanlılar'ın adayı fethine kadar orjinal olarak korunabilmişlerdir. Tahmini tarih aralığı 1200 ile 1571 yılları arasına denk gelmektedir. 1571 yılından sonra başlayan Osmanlı hükümdarlığı Hristiyanlık dinine bağlı bu yapılar, İslam dinine uyabilmeleri açısından yapısal olarak birçok değişikliğe uğramıştır. (Walsh, 2004)

## 2. GOTİK MİMARİ ÜSLUBA GİRİŞ

Avrupa'da 12. yüzyıldan on beşinci yüzyıla kadar uzanan Ortaçağ, çok önemli ekonomi ve sosyal değişim devri olmuştur. Güçlü kralların idaresindeki istikrarlı ülkeler, büyüyen ve varlıklı şehirlerde oturan zanaatçı, tüccar ve bankerlerin oluşturduğu yeni bir sosyal düzenin gelişmesine tanık olmuştur. Rahipler sınıfı ise hatırı sayılır ölçüdeki etki alanlarını daha da genişletmişlerdir. Bu devrin sanatta özellikle beliren üslubu ise Gotik'tir. (Gozolli, 1982)

Gotik anlayışının en etkin kolu mimaridir. 1190-1260 yılları arasında Gotik sanatı altın çağını yaşamıştır. Sanatın birçok bölümlerinde Gotik sanatçıları kendilerini geliştirmişlerdir. Mimaride kullanılan elamenlerin geliştirilmesiyle, Gotik sanatçıları süslemeleri ön plana çıkarmışlardır. Gotik mimaride yaratılan eserler; şehirde yaşayan asillerin, rahiplerin, burjuva ve köylülerin toplum inançlarının güçlerini göstermektedir. Bunun insanlığa doğru yolu gösterici ve kurtarıcılığına inanılan kilisenin aracılığı ile olduğu düşünülmektedir. (Beksaç, 2000)

Mimaride ilk Gotik örnekler Paris'in kuzeyinde *Ile de France* diye bilinen dayanıklı ve çalışması kolay bir çeşit kireç taşının da bulunmuş ve zengin bir bölgede ortaya

çıkıştır. 1140 ile 1144 yılları arasında, Paris yakınlarındaki St. Denis manastırı kilisesinin koro kısmı, Gotik üslupun yaratıcısı olarak kabul edilecek olan Abbot Suger tarafından yeniden yapılmıştır. Bu tarihten sonra Fransız şehirleri, büyük katedrallerini bu üslupta yapmak veya değiştirmek için birbirleri ile kıyasıya bir yarışa girmişlerdir (Gozolli, 1982).

Yüksek Ortaçağ'da varolan Gotik devri Papaların ve Fransız Krallığının arasında kudretli, dini yarışı başlatmıştır. Dini yarışın bu kadar öne çıkması Papa III. George'un kendisinin üzerinde daha büyük hakimiyet olmadığını; onun gibi düşünen III. Innozen de İsa'nın temsil hakkının yalnızca kendisinde olduğunu ilan etmeleri ile olmuştur. (Turani, 1974)



Şekil 1: Notre Dame De Paris Katedrali (Gozolli, 1982)

Şekil 2.1'de ki Paris'deki Notre Dame De Paris Katedrali'nde görüldüğü gibi, Ortaçağ'da Tanrı'ya ulaşma çabası Gotik yapıların cephelerinde ve çatılarında erişilen yükseklikten anlaşılmaktadır. (Kaya, 2010)

Katedraller ihtişamlı olarak inşa edilmişlerdir. Hristiyanlık dinine bağlı inançların ve Tanrı'nın gücünün hissedilmesi sağlanmıştır. Güçlü Piskoposların ekonomik güçleri olan tüccarlık yapanlarla ortak görüşleri bulunmaktadır. Piskoposlar katedrallerin yükseklikleri ve çok uzak yerlerden bile rahatlıkla görülebilmelerini istemektedirler. Devasa yapıların inşa edilmesi dünyada örnekleri olmayacak, hayretler yaratacak şekilde yapılmalarını sağlamışlardır. (Şahin, 2006) Bunu gösteren en iyi örneklerden biri de inşası 1230 yılında tamamlanmış olan Notre Dame De Paris Katedrali'dir (Şekil 1). Seine Nehri'ndeki küçük adada (île de la Cité) bir tepeye kurulmuş olan kilisenin mimari yapısı şehrin eski bölümünü meydana getiren yanındaki binaların üstüne yükselip onları gölgede bırakmaktadır. Gotik katedraller şehir hayatının bölünmez bir parçası kabul edilip her zaman için evlere yakın olarak inşa edilmiştir. (Gozolli, 1982)

## 2.1 Gotik Katedrallerde Mimari Yapı

Gotik katedral Haçlı Seferleri'nin bir başka yan ürünüydü; ilk Haçlılar kutsal topraklara giderken yollarının üzerindeki İstanbul'u gördüklerinde kentin büyüklüğü ve zenginliğinden, Ayasofya'nın görkeminden çok etkilenmişlerdir. Fransa'da bunlarla karşılaştırılabilecek ne bir kent ne de bir kilise vardı. Katedral yapımına I. Haçlı Seferleri

(1096-1099) bitip Haçlıların yurtlarına dönmelerinden kısa bir süre sonra başlanmasının bir tesadüf olmadığı düşünülmektedir. (Roth, 1993)

Kent katedralleri aynı zamanda Aziz Thomas Aquinas'ın *Summa Theologica* adlı yapıtının fiziksel bir tanımıydı. Gotik katedraller baştan aşağı İncil'deki öykülerin yontusal temsilleriyle kaplıydı. En etkileyici yenilik ise kilise duvarlarının nerdeyse tamamen kaldırılmasıydı; onların yerini kutsal kitaptan öykülerin anlatıldığı renkli cam vitraylar almaktaydı. Böylece taşlarıyla ve renkli camlarıyla tüm yapı, okuma yazma bilmeyenler için bir İncil'e dönüşmekteydi. (Roth, 1993)

Gotik mimaride sistemlerin yeniliklerle değişmesiyle katedrallerin çatılarında ve cephelerinde üç yeni uygulama yapılmıştır (Şekil 2.2). Kaburgalı tonozlar, gücü tutmakla yükümlü dayanma ayakları ve payandalara kemerler eklenmiştir. (Hasol, 2005)

Haç tonozuna kaburgalar eklenerek, kaburgalı tonozlar üretilmiştir. Kaburgalar yapılırken önce kaburgalar kurulmakta, daha sonra da araları doldurulmaktaydı. Dayanma sistemi, dayanma ayaklarının ve dayanma kemerlerinin birleşiminden oluşmaktadır. Bu sistemle yük dağılımı sütunlar üzerinden yapılarak, duvarlar üzerinde daha çok açıklık açılmasına imkan vermiştir. Gotik dönemi mimarları, yapıyı hafifletmek için camı kullanarak pencerelere vitray sanatını işlemişlerdir. Gotik mimarları sadece taş değil, farklı malzemeler kullanarak mekanlar yaratılabileceğine sıcak bakmaya başlamışlardır. (Kuban, 1998)

Gotik yapıların mimarları, Tanrı'ya ulaşılabilme amaçları yüzünden sivri ve dinamik duruşlarıyla olağanüstü boyutlarda ulaşılmaz güçlü yapılar yapılmasına fırsat sağlamışlardır. Her yapı bir öncekinden daha yüksek dinamik şaheserler olarak yapılmışlardır. (Gimpel, 2004)



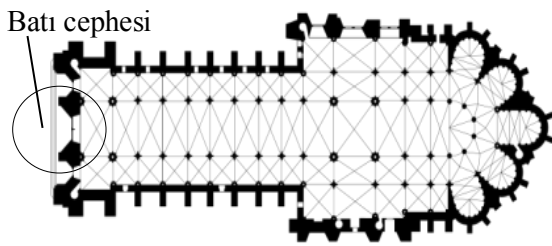
Şekil 2: Gotik mimaride payanda kemer ayağı, Reims Katedrali (Arseven, 1975)

Gotik katedraller, yapıları itibarı ile taşıyıcılarına bakarak anlaşılabilirlerdir. Bu yapılar ışığın içeriye dolmasını sağlayan özellikler taşımaktadır. Gotik dönemi mimarları, vitray camları kullanarak, dini hissettirmeyi başarmışlardır. Gotik mimarideki kaburgalar, dayanma ayakları, dayanma kemerleri, sivri kemerler karşısında duranların gözlerini doğal olarak yukarıya bakmasını sağlamaktadırlar. Aynı zamanda, yükselişi ve düşey etkiyi hissettirmektedirler. Bu dönemde yapılan sanatsal süslemeler teknik olarak Gotik mimaride tamamlayıcı mimari öğelerdir. Cepheler nakış gibi işlenmiş süslerle doludur. Pencerelerin ve süslemelerin yoğun olması Gotik, Rokokosu'nu yaratmıştır. (Turani, 2000)

Yapılan araştırmalarda katedrallerin yapılma sebepleri arasında; kilise yönetiminin, halkın eğitim seviyesini yükseltme, ticaretin büyümesi ve ekonomik kalkınma sağlanması düşünülmekteydi. Katedrallerin isimleri incelendiği zaman hepsi birer azizin adını taşımakta olduğu görülmektedir. Kiliseler, azizlere adanmış birer yapı olarak anılmaktadırlar. Ortaçağ'da en eğitilmiş kişiler kilise yönetimindeki din adamlarıydı. Bu yönetimin güçlenmesindeki en büyük etken, Kudüs'e gidecek olan hacı adaylarının konaklama yapmak için bu tür yapılara sahip olan ülkelerden geçmek zorunda olmalarıydı. Böylelikle konaklamalarda kiliseler kullanılmaktaydı. Dolaylı olarak bu bir ticaret sayılmaktaydı. Gelen hacı adayları kiliselere büyük miktarlarda gelir sağlamaktaydılar. Kilise yönetiminin giderek güçlenmesi kiliselerin yapılmasında büyük bir katkı sağlamıştır. Kilise yapımında insan gücüne büyük ölçüde ihtiyaç vardı. Kilise yönetimi bunu düşünerek halkı bu yönde kendi amaçlarına uygun yönlendirmekteydi.

Fransa, Gotik katedrallerin doğduğu ülke sayılmaktadır. Katedraller incelendiği zaman mimari planlarının haç şeklinde çalışılmış olması dinin ne kadar etkili olduğunu ıspatlamaktadır. Fakat Fransa'daki Reims, Notre Dame De Paris ve Chartres katedrallerinin mimari plan düzenleri incelendiği zaman farklılıklar olduğu görülmektedir. Cephelerinde Gotik mimarinin temel özellikleri var olmakla birlikte, bunlar üç katedral içinde kendi aralarında farklılıklar gösterdiği gözlemlenmiştir.

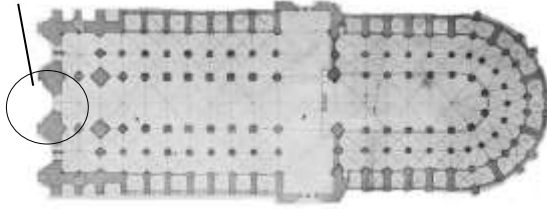
**Tablo 1:** Reims, Notre Dame, Chartres Katedralleri, planlar



Reims Katedrali, ana girişi batı cephesindedir. Katedral üç nefe ayrılmıştır. Transeptlerin girişi kuzey ve güney cephelerindedir. Koro ve transept bölümlerinde nefler beşe çıkmaktadır. Apsis kısmı doğuya konumlandırılmıştır.

Reims Katedrali plan (Linazasoro, 2008)

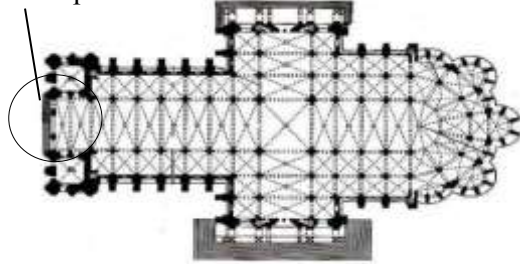
Batı cephesi



Noter Dame De Paris Katedrali plan (Fergusson, 1855)

Notre Dame De Paris Katedrali, ana girişi batı cephesindedir. Katedral'in iç mekanı beş nef ayrılmıştır. Transeptte koro kısmı beş nef halinde devam etmektedir. Transeptlere girişler kuzey ve güney cephelerindedir. Apsis kısmı doğuya konumlandırılmıştır.

Batı cephesi



Chartres Katedrali plan (Linazasoro, 2008)

Chartres Katedrali, ana girişi batı cephesindedir. Katedral'in iç mekanı üç nefle başlayıp, transept ve koro kısmında yedi nef ulaşmaktadır. Transeptlere girişler kuzey ve güney cephelerindedir. Chartres Katedralinde güney cephesinde bulunan transept girişi batı cephesi kadar gösterişli ve ön plandadır. Apsis kısmı doğuya konumlandırılmıştır.

Reims, Notre Dame De Paris ve Chartres katedralleri; plan olarak incelendiği zaman üç katedralinde plan şeması olarak farklılıkları ve benzerlikleri saptanmıştır. (Tablo 1) de gösterildiği gibi katedrallerin tümünün giriş cephesi batıya konumlandırılmıştır. Gotik mimaride bu dinsel anlamda önem taşıyan bir unsurdur. Tanrıya açılan tüm kapılar Kudüs'ü göstermektedir. Üç planda farklı ebata sahiptir. Apsis kısmı her zaman doğuda bulunmaktadır. Onun hemen önünde transept kapılar planlarda görüldüğü gibi bir haç oluşturacak şekilde planlanmıştır.



Şekil 3: Notre Dame De Paris Katedrali batı cephesi Meryem Ana kapısı, Son Yargılama kapısı, Aziz Anne kapısı1250 (Moffet, 2008)

Gotik mimaride tanrıya ulaşmak hedefi amaç edinilmiştir. Dönemin mimarları birbirleri ile yarış içerisindeydi. Hangi mimarın kuleleri daha yükseğe ulaşırsa o daha başarılı olmaktadır. Batı cephesinin olmazsa olmazları olan çan kuleleri birer abide sayılmaktadır. Yani her katedralin simgesi görülmekteydiler. Fransa'daki bu üç katedrale bakıldığında mimari olarak Gotik plan şemalarında kare plan tercih edilmiştir. Chartres katedralinde her iki kulede külah şeklinde sivrileştirilerek farklılaştırılmıştır. Reims katedrali, Gotik mimarinin tüm muhteşemliğini taşımaktadır. En sade olarak Notre Dame De Paris görülmektedir.

Gotik mimarinin dini örneklerinin çoğunda batı cephesindeki taçkapı iki yandakilerden daha yüksek olmaktadır ve kilisenin üst kısmına yakın bir yerde büyük bir gülpencere bulunmaktadır. İnce yüksek kuleler ve ortada alan arasındaki ilişki, çok dikkat ve incelik isteyen hayli karmaşık bir orantı anlayışı ile düzenlenmiştir. (Gozolli, 1982)

### 3. KIBRIS'TA GOTİK MİMARİ

#### 3.1 Kıbrıs'ta Tarihsel Dönem'e Giriş

Kıbrıs'ı ziyaret eden gezginler, Kıbrıs isimlerinden, mitolojiden efsanelerden ve anlatılan olaylardan esinlenerek, Kıbrıs'ı ve Kıbrıslıları çok farklı şekillerde anlatmaktadırlar. Tarihsel geçmişinden günümüze kadar gelen Kıbrıs isimleri arasında Alasia (*Allassia*, *Alaşiya*, *Alaşıa*) Hititliler ve coğrafyada yaşayan aynı dönem toplumları tarafından bilinen Kıbrıslıların kendileri için de kullandıkları günümüz kitaplarında okunmaktadır. (Copham, 1908)

Kıbrıs Adası dünya üzerindeki yeri ile Afrika'yı, Asya'yı, Avrupa'yı birbirine bağlar ve stratejik olarak önemli bir konumdadır. Bu konumuna istinaden tarihin akışı içerisinde çok sayıda farklı uygarlığa ev sahipliği yapmıştır. Başlangıcı M.Ö. I. yüzyılında Fars-Fenks Welenis Mısırlılarla başlamıştır. Romalıların M.Ö. 58 yılında M.S. 395 yılına kadar olan hakimiyetinin ardından Bizans İmparatorluğunun hükümdarlığına kadar sürer. Roma yerleşikleri adada iken Suriye'den Müslüman Arap Saraknlıların işgali gerçekleşmiştir. (Arbel, 1995) İngiltere Krallarından I. Richard haçlı kuvvetleriyle adayı almaya karar vermiş, bir müddet sonra Fransızların haçlı kuvvetleri komutanlarından ve Kudüs Kralı olan Guy de Luzinyan'a ve Lüzinyanın soyundan gelenlere devretmiştir. Bu olay 1191 yılında gerçekleşmiştir. (Hill, 1948)

1489 yılında Kıbrıs Adası'nın Venedikliler'e devredilmesi ve son Lüzinyan kralı II. James'in ölmesi ile yönetim kraliçe Cornaro'ya geçmiştir. Kraliçe adayı kısa bir süre sonra Venedikliler'in himayesine bırakmıştır. 1459-1571 yıllarında adada fazlaca Arnavut mescidi inşa edilmiştir. (Hill, 1948) 1570'den 1571 yılına kadar Osmanlılar tarafından fethedilen Kıbrıs Adası mevcut Lüzinyan ve Venedik hükümdarlığı altındaki Feodal sistem yok edilmiştir. Adada Osmanlı'nın göçmen adı altında yerleşmelerinin sağlanması derebeyliklerin başlamasını sağlamıştır. Kıbrıs 1958 yılına kadar Ada'nın hükümdarlığına sahip olan İngiliz hükümetine kira yöntemi ile verilmiştir. (Given, 2005)

1960'da Kıbrıs Cumhuriyeti kurulmuştur. İngiliz sömürgesinden kurtulan Ada bağımsızlığını ilan etmiştir. Fakat huzurlu günler devam etmeyecektir. 1963 yılında yerleşik iki etnik gurup olan Rum ve Türk toplumları anlaşmamaya başlamışlardır. (Oberling, 1989) Türkiye'nin ordularınının 1974'te müdahale etmesi ile Barış Harekatı başlamıştır. Harekat sonrasında Kıbrıs iki ayrı toplumun yaşayabileceği şekilde bölünmüştür. Türk ve Rumların göçleri sağlanmıştır. 1974-1983 yıllarında Kuzey Kıbrıs Federe Devleti kurulmuş ve böyle

yönetilmiştir. 1983 de Türk halkı kendi Cumhuriyeti olan Kuzey Kıbrıs Türk Cuhuriyetini kurmuştur. (Yüceer, 2016)

### **3.2 13. ve 15.yüzyıl Aralığında Lefkoşa Kentinin Tarihsel Dönemi**

#### **3.2.1 Lefkoşa'nın Lüzinyanlar dönemi (1192-1489)**

Kıbrıs'ın Haçlı seferlerinde olağanüstü değişiklik oluşumuna (yağmalama, suçlulara acımasız cezalar verilmesi, halkın mal varlığına el konulması), 3. Haçlı seferi sırasında yaşanan olaylar sebep olmuştur; Kral Richard daha önce İshak Komennusla hemen hemen aynı sorunları yaşamıştır. Kral Richard altın karşılığı adanın haklarını Tapınak Şövalye olarak bilinen kişilere satmıştır. Halkın bu satıştan duydukları memnuniyetsizlik isyan ve tepkilere yolaçar. 1192 yılının Nisan ayında Kral Richard'a yönetim hakkı geri verilmiştir. (Maier, 1968)

Kral Richard yaptığı antlaşmadan memnun kalmayarak Kudüs Kralı olan Guy de Lüzinyan'a götürerek ikinci bir satışı teklif eder. Satış gerçekleşir ve Kral Richard daha sonra gerçekleşecek olan Filistin savaşının açacağı ekonomik sorunu bu satışla tamamen ortadan kaldırır. (Edburly, 1995)

Kıbrıs adasında devamlı olarak çıkan isyanlar ve huzursuzluklar Guy de Lüzinyan'ı bezdirmiştir. Papa'nın ve Kahire Sultan'ı ortak karar alarak Katalonya, Fransa, İngiltere gibi batı ülkelerine yetkililer göndererek, ada'ya bu ülkelerden gelebilecek ekonomik ve eğitim seviyeleri yüksek kişilerin Kıbrıs'ta yerleşim hakkı sunmuşlardır. (Machairas, 1458) İtalyanların kendi ülkelerinde sağladıkları yönetim sıralaması hiç değiştirilmeden Kıbrıs'a yerleşen halkla birlikte 1196'da Papanın onayıyla uygulanmaya başlamıştır. (Frazee, 1985)

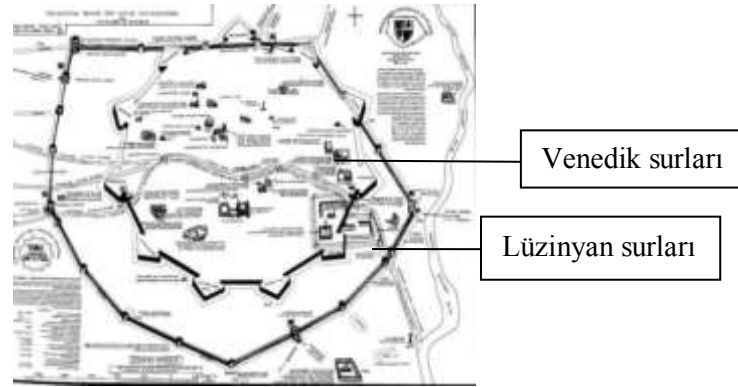
Tarih boyunca Lefkoşa, merkezi konuma sahip olması sebebi ile başkent olarak ünvanını korumuştur. Ledrada yerleşimin ilk başladığı yer olarak bilinmektedir. Kesin bilgi olmamasına rağmen Lefkoşa'nın güney yarısı ile, güney doğudaki alana ilk olarak yerleşim sağlandığı düşünülmektedir. Tunç dönemi ve Roma dönemine ait çok sayıda eserlere rastlanmıştır. (Gürkan, 1996)

Bizanslılar Kıbrıs'ta yaşadıkları yıllarda çok fazla sayıda kilise inşa etmişlerdir. Bunlar içerisinde Ortodoks kiliseleri inşası bu döneme denk gelmektedir. Papanın baskısı ile Katolik kiliselerin yapılması sağlanmıştır. Yine Papa Tapınak Şövalyeleri'nin Kıbrıs'a gelmelerini sağlayarak ticari merkez olarak kullanılan Lefkoşa'da Papa'nın istemi doğrultusunda Bizanslılar yapılandırma başlatmışlardır. (Copham, 1908)

Lüzinyanların 1192'den itibaren Kıbrıs'ta varoluşları Venediklilerin 1489 yılında gelmelerine kadar kültürel eserler bırakmışlardır. Kıbrıs Adasında batı kültürü ile yarışacak eserler yapmışlardır. Bu eserler teknik, sanatsal, mimari ve bunun gibi alanlarda yapılmıştır. (Balkan 2017)

Lefkoşa'da en kayda değer değişim ve gelişmenin 1489 yılına kadar sürecek Lüzinyan krallığı döneminde olduğu görülmektedir. Bir haçlı arması (Şekil 4) etrafında çizilmiş krokiden başka bir harita olmamakla birlikte, güney tarafında bir yarı daire, kuzeyde daha düzgün iki kenarın oluşturduğu burçlu bir surla tahkim edildiği anlaşılan, şehrin içinden de Kanlıdere'nin geçmekte olduğu tahmin edilmektedir. (Numan, 1992)





Şekiln4: Lüzinyan ve Venedik döneminde inşa edilen Lefkoşa surları (Keshishian,1974)

Dünya mimari mirasının Gotik örnekleri olan St.Sophia 1209-1326 (Selimiye Cami), ve St. Caterina 14. yüzyıl (Haydar Paşa Cami) gibi katedraller bugün bile fonksiyon değişiklikleri ile kullanılmaktadır. Mevcut olmayan benzer eserler de dikkate alındığında Lüzinyan döneminde Lefkoşa'nın Ortodoks-Bizans yerine Katolik-Latin bir kimlik kazanmış olduğu günümüzde dahi açıkça hissedilmektedir. (Cobham, 1908)

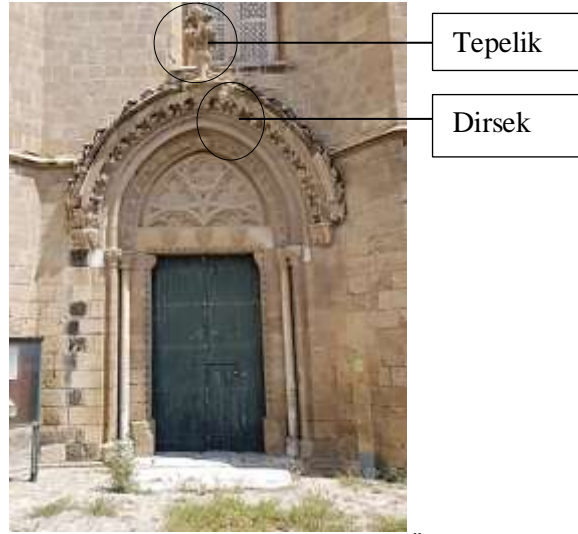
Lefkoşa kuruluş adı ile 11. ve 12. yüzyıllarda oluşan ve toplum yaşamının temeline dini oturtan, bunu da yeni var olan toplumsal kesitin gücünü gösterme adına görkemli katedrallerle simgeleştirdiği kent düzeni ile Rönesans'la ortaya atılan ideal şehir düzeni arasında yorumlanabilecek bir kent kurgusuna sahiptir. Rönesans mimarları da tasarımlarında sayısal ilişkileri uygulamaya çalışmışlardır. Tanrının kusursuzluğunu simgeleyen daire ve kare kilise için ideal plan formu idi. Kent formu bile daire seçiliyordu. (Lynch, 1989)

### 3.3 Lefkoşa'da Lüzinyan Dönemi Yapılan Gotik Kiliselerden Örnekler

#### 3.3.1 St. Catherine Katedrali (Haydar Paşa Cami)

St. Sophia'dan (Selimiye Cami) sonra en dikkate değer Lüzinyan yapısı St. Catherine kilisesi, şimdiki Haydar Paşa Cami dir. Tarihçi Sir Harry Luke tarafından Kıbrıs'ın en zarif ve mükemmel Gotik binası olarak tanımlanmıştır. (Manga, 2014)

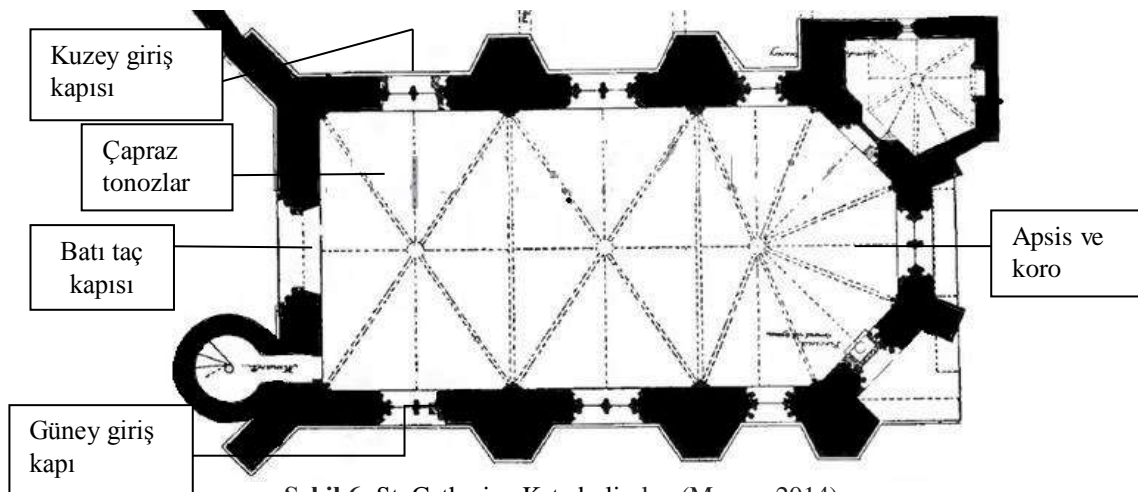
St. Catherine Kilisesi (Haydar Paşa Cami) 14.yüzyılda inşa edilmiş Katolik kilisesidir. Osmanlı fethinden sonra cami olarak kullanılmaya başlanmıştır. Gotik stilinin en belirgin özelliklerini taşıyan, incelikle oyularak işlenmiş kapı girişleri ve birbirinden yüksek dar pencerelerle ayrılan sekizgen payandalar bulunmaktadır (Şekil 5). Pencerelerde üst kısımlara konulmuş alçıdan yapılmış geometrik süslemeler mevcuttur. Kiliseye giriş üç kapıdan yapılmaktadır. Taşın ince işçilikle işlenerek yapılan güney kapısı Gotik sanatını yansıtmaktadır. Üst kısımdaki figürleri yok olsada bir dirsek (kapı üzerindeki sivri kemeri oluşturan kısım) ve en üstünde de tepelik (anıtsal kapıların üst bölümünü süsleyen taç) vardır. Lüzinyan armaları ve kabartmaları kapının taş lentosu üzerinde bulunmaktadır. Sütunların bütün başlıkları oymalarla süslenmiştir (Şekil 3.2). Beyaz mermerden yapılmış orta ve iki yandaki sütunlar kapı sövesini ve kemerini kapsamıştır. (Tekel, 2018)



Şekil 5: St. Catherine Katedrali güney giriş kapısı (Öztürk, 2018)

Batıdaki kapıdan daha küçük olan güney giriş kapısının Gotik mimarı özellikleri aynıdır. İki kapı arasındaki fark batıdaki kapının dirseği (kapı üzerindeki sivri kemeri oluşturan kısım) üzerinde tepeliğin olmayışdır. Gül motifleriyle, ejderhalı figürlerle işlenmiş sövesi kabartmalı şerit görünümündedir. Batıya göre kuzey girişi daha sade yapılmıştır. Kapıların biri elinde balık tutan nü kadın figürü, diğer kapıda ise ejderha figürü kabartmalarıyla süslenmiştir. Çapraz tonozlar bulunmaktadır. Tavan taşıyıcı ayak kısımları duvar içine yapılmıştır (Şekil 3.3). Ayaklardaki yükü rahatlatmak için çelikten ek bağlantılar kullanılmıştır. Koro yeri nefin sonuna konmuştur. Yapılan ayinlerde kullanılan eşyaların bulunduğu birde oda bulunmaktadır. Hazine odası bu deponun üzerindedir. (Tekel, 2018)

St. Catherin Kilisesi'nin Gotik stilinden ayrılan yanı ise zeminde mezar taşları, sunak ve haçın olmamasıdır. Kıbrıs'taki diğer Latin kiliselerinin özelliği olan kurucuların mezarlarını içeren duvar nişleri olmamasına karşın, kilisede binanın inşası ile ilgili olduğuna inanılan Marquartz adında bir kişiye ait 1373 tarihli bir mezar taşı bulunmuştur. Osmanlı döneminde minare, mihrap, minber eklenerek ve iç kısımdaki fresklerin üzerleri alçıyla sıvanmak sureti ile camiye çevrilmiştir. (Jeffery, 1932)



Şekil 6: St. Catherine Katedrali plan (Manga, 2014)

St. Catherine Katedrali hakkında hiçbir yazılı eski bilgi bulunmamaktadır. 1918 yılında St. Catherine katedralinde bulunan, Kıbrıs'ın fethi üzerine 16. yüzyılda yazılmış olan bir ağıtta bahsedilmiştir. Bu belge sanat tarihçileri tarafından bulunan ispatlanmış güçlü bir referanstır. Bu bulunan belge St. Catherine katedralinin başpiskoposluğa yakınlığı nedeni ile ortaya çıkmıştır. (Jeffery,1993)



Şekil 7: Haydar Paşa Cami, Lüzinyan evi ve keşiş binasını gösteren harita (Öztürk, 2018)

31 Mart 1362 yılında St. Catherine'ne şapel yapılmıştır. 1 Nisan 1362 de aynı tarihlere denk gelen bir de yapılan yurttan bahsedilmektedir. Yapının kuzey cephesinde bulunan keşiş binasında katedrale bağlı diğer yapılarla birleştirilirse buranın başpiskoposluğa bağlı bir kompleks olduğu ortaya çıkmaktadır. 1456 yılında Kral John, Lüzinyan Azizleri'nin evlerinde (Lüzinyan Evi) ikametgah etmiştir. O dönemde krallara ait olan yerleşim yeri St. Catherine katedralinin avlusuna yakın bulunmaktaydı (Şekil 8). (Richard, 1983)



Şekil 8: St. Catherine Katedrali güney cephesi (Öztürk, 2018)

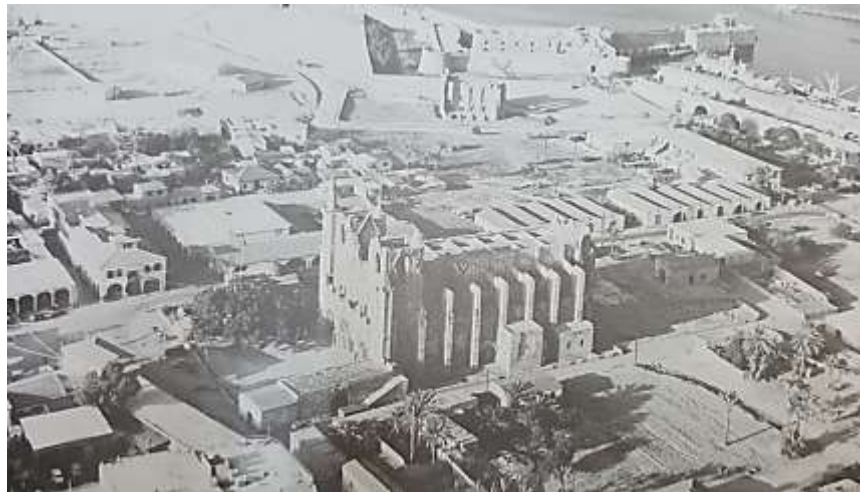
### 3.4. Mağusa Kenti'nin 13.ve 15.yüzyıl Dönemi

#### 3.4.1 Mağusa'nın I. Lüzinyanlar dönemi (1192-1373)

İngiliz Kralı Richard'ın 1191 Mayıs ayında Kıbrıs'a hükmetmesinin (Edbury, 1994) ardından da 1192 yılında o sırada Kudüs Kralı olan Guy de Lüzinyan'a devretmesi Mağusa'nın kaderini değiştiren süreçtir. Mağusa 12. yüzyılın başında, Lüzinyan ailesinin egemenliğinde iken önemsiz bir kentti. Mağusa kuruluş itibarı ile sahile yakın olduğu için çok iyi bir limandır. Fakat su rezervleri açısından yetersizdir. (Dawkins, 1932)

Mağusa'nın gerçek anlamda gelişmesi Lüzinyan döneminde başlamıştır. 1191, Kıbrıs bu devirde doğu ile batı arasında bir ticaret istasyonu haline gelmiştir. Selçuklularla gelişen ve çok iyi bir düzeye gelen ilişkiler sonucu Mağusa'nın zenginliği bir o kadar daha artmıştır. Bu devirde şehirde 365 kilisenin varlığı Mağusa'nın eriştiği zenginliğin en somut göstergesidir. Bu kiliselerin yalnızca çok az bir kısmı günümüze kadar gelebilmiştir. (Yapıcıoğlu, 2007)

1291 yılında Suriye-Filistin'deki son Haçlı topraklarının da Memlûkluların eline geçmesiyle, durum tümüyle adanın ve Mağusa'nın lehine olacak şekilde değişmiştir. Bölgedeki diğer Hristiyan yönetimi Küçük Ermenistan'daki Klikya Krallığı istisna olmak üzere, İskenderun Körfezi'nden Mısır'a ve ötesine tüm Levanten kıyı topraklarının Memlûk sultanlığının yönetimine geçmesi bölgede kurulmuş ticari ilişkilerin Kıbrıs'a kaymasına neden olmuştur. Suriye'nin kaybedilmiş liman kentlerinin işlevini, bu tarihten sonra Kıbrıs'ın liman kentleri üstlenmiştir. Mağusa'da böylece tüm doğu ticaretinde önemli bir durak noktası haline gelmiştir (Şekil 9). (Maier, 1968)



Şekil 9: St. Nicholas (Lala Mustafa Paşa Camii) Katedrali ve Mağusa limanı (Enlart, 1987)

Lüzinyan döneminde Lefkoşa başkent olmaya devam ederken, Kıbrıs kralları ikinci seçenekleri olan Mağusa'daki saraylarda ikamet etmeyi tercih ettikleri bilinmektedir. (Balard, 1985)

*Jacobus De Verona*, Agustina keşişidir. Verona'dan 7 Mayıs 1335'te ayrılmış, 29 Mayıs 1335 günü Venedik'ten yola çıkarak Kıbrıs'ı ziyaret etmiştir; Lefkoşa'nın Mağusa'dan bir seyahat günü uzak olduğunu fakat Girit'teki Candia şehrinden Mağusa'ya uzaklık ise 800 mil, Candia'dan Venedik şehrine binbeşyüz mil ve Venedik'ten Mağusa'ya 2500 mil olduğunu seyahat yazılarında belirtmiştir (Cobham, 1908). Lüzinyan Krallığının ve Mağusa'nın

gerilemesine en büyük sebep; I. Peter'ın 1365'de Memlûklularla yaptığı savaşı kaybetmesidir (Edbury, 1994).

### 3.4.2 Mağusa'nın Cenevizliler dönemi. (1373-1464)

Lüzinyanların Adadaki konumlarını değiştiren 1373'deki Cenevizli işgalidir. Mağusa'nın sıkıntılı ve dar dönemi başlamıştır. Cenevizli, Lüzinyan ve Venedik'li aileler çok uzun yıllardan beri devam ettirilen fikir çatışmaları yüzünden sosyo ekonomik ortamlarını bozmuşlardır. Gerileyen kentte Ceneviz baskısı artarak katlanmaktadır. (Hill, 1952)

Mağusa Cenevizlilerin merkez idari kentidir. İlk vali olarak bilinen kaptan Podestat tarafından yönetilmiştir. Cenevizliler Mağusayı iyi yönetemediklerinden dolayı gerileme başlamıştır. Stratejik bir yerde olan Mağusa Limanına duyulan ihtiyaç baskıları artırınca savunma ihtiyaçlarında artış olmuştur. 1373-1464 yıllarını kapsayan yaklaşık 90 yıla mukabil Ceneviz idaresi döneminde kent çok sıkı şekilde korunmuştur. Mağusa'yı çevreleyen surlar ve liman savunulmasındaki nitelikler yükseltilmiştir. (Otten-Froux, 2001)

1394 yılında Kıbrıs'ı ziyaret etmiş olan gezgin *Martoni*, 27 Kasım 1394'de Mağusa'ya indiğini Mağusa'nın eskiden Kıbrıs Krallığı toprakları içinde ve Kıbrıs Kralı'na ait olduğu, fakat şimdi şehrin Cenevizliler'in yönetiminde olduğunu belirtmiştir. Şehrin İtalya'da Napoli şehrinin kuzeyinde yer alan Capua şehrine benzetmektedir. Şehri tarif ederken yüksek duvarları, etrafında geniş yolları ve pek çok kuleleri olduğunu, aynı zamanda daha önce gördüğü şehirlerdeki surlardan daha iyi surlara sahip olduğunu belirtmiştir. Kıbrıs Kralının korkusu nedeni ile, çok iyi şekilde Cenevizliler tarafından korunduğunu anlatmaktadır. (Cobham, 1908)

### 3.4.3 Mağusa'nın II. Lüzinyanlar dönemi (1464-1489)

Uzun yıllar Mısırlılar ve Venedikliler birlikte çabalayarak Kıbrıs'ı Kıbrıs Krallığını tekrar canlandırmışlardır. Bu çabalarının meyvesi olarak Mağusa'da büyük bir değişiklik yaparak Kıbrıs'ın merkezi şehri konumunda Mağusa'yı kullanmaya başlamışlardır. Doğal olarak geçmiş yıllarda özen gösterilmeyen Mağusa tam anlamı ile yaşanılacak bölgeye dönüşmüştür. (Enlart, 1987)

1473'de II. James ölünce ada Venedik kontrolü altına girmiştir. Caterina Cornaro baş figür olarak Kıbrıs'ı 1489'da ada Venedik tarafından resmen ilhak edilinceye kadar yönetmiştir. (Arbel, 1995)

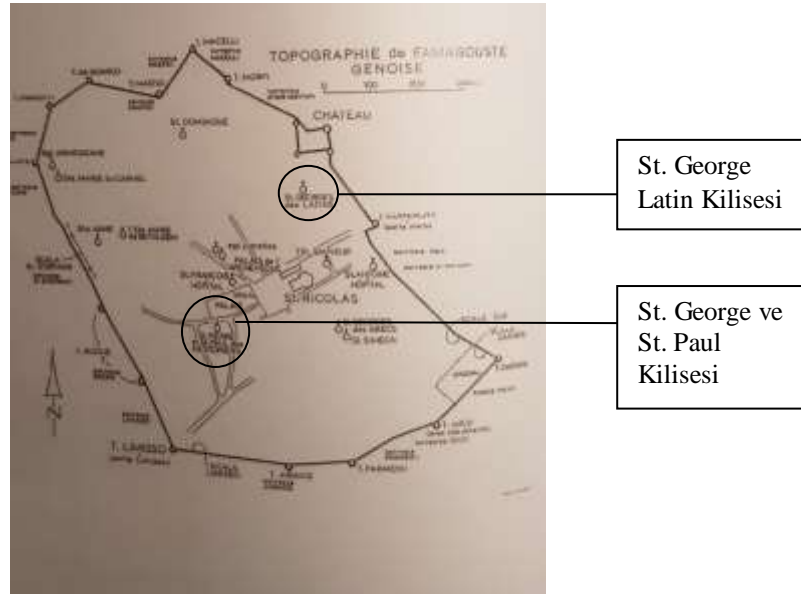
Kentin bu şekilde kötü kullanılması çevresinin temizlik unsurlarından yararlanmaması insanlığa verdiği zarar dışında Mağusa limanının da kullanılmasını engellemiştir. Dolayısı ile şehrin fakirleşmesi sağlanmıştır. Özel mağbet yerlerinin farklı amaçlara hitap edebilecek şekilde kullanılması bugünkü eserlerin, iyi şekilde geçmişi yansıtmamasını sağlamıştır. (Enlart, 1987)

Osmanlıların Kıbrıs'ı Venediklilerin elinden almaları Adanın uzun süreli Müslümanların yönetimine geçmesini sağlamıştır. Lüzinyanların uzun döneminden, Venediklilerin 82 yıl süren yönetim zamanlarında fazla sayıda idarecinin değişmesi ve her gelen idarecinin kendi yaşam tarzlarını benimsetmesi değişime uğramalarını sağlamıştır. Etkileşimden kentlerdeki halk daha çok uyum sağlarken, köylerdeki halk değişmemiştir. Ortodoks mezhebenden, kültüründen etkilenilen halk ve bunu benimsemeyen olarak iki ayrı toplum oluşmuştur. Bu

300 yıl kadar sürmektedir. Frenk soyundaki ekonomik özgürlüklerine sahip olanlar İtalya'dan gelen tüccarlık yapan kişiler ve aileleri, nüfusa bakıldığında sayıca üstün Kıbrıs'lı toprak köleleri ve işlettikleri kişiler olarak ikiye bölünmüştür. İki halkın aralarındaki din, dil, kültür farklılıklarını ne kadar çabalasalar da Adayı yönetenler değiştirmeyi başaramamıştır. (Solesten, 1993)

### 3.5 Mağusa'nın Lüzinyan (1192-1373), Ceneviz (1373-1464), Dönemi Yapılan Gotik Kiliselerden Örnekler

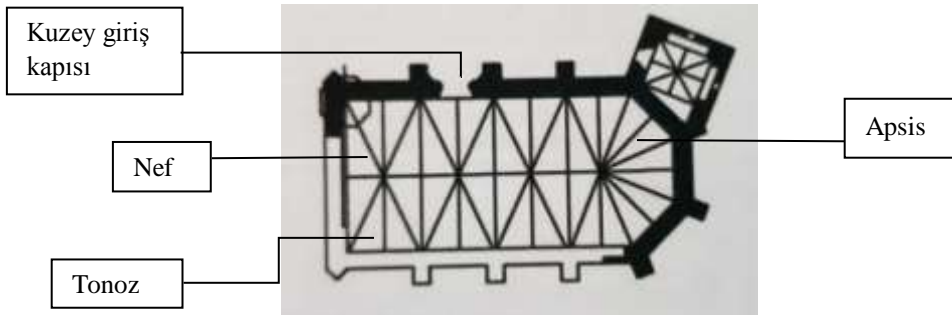
Mağusada Latinler dönemi daha sonraki idari dönemlere göre çok daha fazla sayıda ve çok daha nitelikli yapılardır. Lüzinyan, Ceneviz (Şekil 3.9) dönemlerinin ürünleri olan bu yapılar arasında birçok eser bulunmaktadır. Bu eserler 1250-1400 yılları arasında yüzelli yıl içerisinde yer almaktadırlar. Yapım özelliklerinden yola çıkarak St. George Latin kilisesi 13. yüzyılın son çeyreği, yada 14. yüzyılın ilk yıllarına tarihlenmiştir. Mimari özellikleri değerlendiren kaynaklardaki ortak yargının kentteki kiliselerin en eskisi olduğudur. St. Peter ve St. Paul kilisesinin yapım yılları da aynı (1358-1369) yıllara rastlamaktadır (Şekil 10).



Şekil 10: Cenevizliler Dönemi'nde Mağusa haritası (Otten-Froux, 2001)

#### 3.5.1 St. George Latin Kilisesi (13. yüzyılın son çeyreği)

Şeması itibarı ile oldukça basit bir şekilde çalışılan St. George Latin Kilisesidir. Bir nef, 5 aralıkla içteki 3 kenarınan bağlanan apsisi kullanılmıştır. Ana tutucuları dışa doğru atık mekanda kaburga ve tonozları ile birleşen 3'lü ve tek kolonlar kullanılmıştır. Bugün günümüzde tamamen yıkılmış olan tonoz başlangıçları görülememektedir (Şekil 11). Bakıldığı zaman desek ayakları küçük kesitler ve piramit şeklinde külahlarla ahenk ve devamlılık göstermektedir. (Enlart, 1920)



Şekil 11: St. George Latin Kilisesi plan (Tümer, 2017)

Kilisenin kuzey ve doğu cephesi (Şekil 12) yıkılmadan kalmıştır. En yüksek yerine kadar pencere ve parapetler yerindedir. Kuzey cephesindeki kule tümüyle ayakta görünmektedir (Şekil 14). Kuzey görünüşteki kulenin kapısı yıpranmamıştır (Şekil 13). Fakat batıdaki durum aynı değildir. Batı görünüşünde giriş kapısına ait yeri olabileceği tahmin edilen bölüm bulunmaktadır. En büyük özelliklerinden biride özenle işlenmiş taş detaylı yükselen duvarlarının olmasıdır. Kilisenin taş işlerinde öne çıkan insan, yaprak, aslan, yarası işlemleri özenle yapılmıştır. (Enlart, 1920)



Şekil 12: St. George Latin Kilisesi, doğu ve kuzey cephesi (Thomson, 1878)



Şekil 13: St. George Latin Kilisesi, kuzey cephesinde, kolon başlıkları, pencere ve söveleri, aslan ve insan figürleri (Öztürk, 2018)



Şekil 14: St. George Latin Kilisesi, kuzey cephesi kapı detayı (Öztürk, 2018)

Kıbrıs 13. yüzyıl ve 15.yüzyıllar içerisinde Lüzinyan, Ceneviz ve Venedik dönemlerinde, Mağusa ve Lefkoşa’da önemli eserler inşa etmişlerdir. Bunlardan bazıları depremlerden büyük hasar görmüş yıkılmış, geriye dönülemez şekilde hasar görmüştür. Bazıları restore edilerek günümüze kadar getirilmiştir. Bazıları ise Osmanlı Dönemi’nde dinsel inançların uyumsuzluğu nedeni ile katedrallerin dış cephelerine minare eklemiştir. İç mekan da ise İslam dinine uymayan, fakat aynı zamanda Gotik üslubu devleştiren iç mimari öğelerde de birçok değişiklikler ve ilaveler yapılmıştır. Bunlar mihrap ve minberler eklenmiş, kuzey ve güney cepheye özgü transept girişleri kapatılmıştır. Tüm pencerelerde Hıristiyan dinini yansıtan vitraylar sökülerek yerine geometrik vitray desenler yapılmıştır. İç mekan da duvarlarda mevcut olan el yapımı freskler sökülmüş veya üzerleri alçı ile kapatılmıştır. İslam dinine hizmet verecek olan katedrallerin aynı zamanda isimleri değiştirilmiştir.

Lefkoşa’daki ve Mağusa’daki gotik yapıların genel özelliklerine bakıldığı zaman; Gotik mimari üslupta yapılan yapılar Latin kökenli olup 13. ve 15. yüzyıllarda Ortaçağ’da inşa edilmiş dinsel ağırlıklı yapılardır. Fransa, kökenli olan bu yapılar Kıbrıs’ta yaşanan dönemleri yansıtmaktadırlar. Lüzinyanlar tarafından inşa edilen katedrallerin ve kiliselerin olması gereken özellikleri; plan olarak orta nef yan nefler, haçı oluşturan kuzey ve güney transeptler, doğuda koro, apsis, batı cephesi kraliyet girişleri iki yan portal kapılar, gül pencere ve çan kuleleridir.

Lefkoşa’da incelenen Gotik yapılarda mevcut duruma göre, Osmanlı Dönemi’nde katedraller veya kiliseler İslam dinine özgü yapılar olmadığından birçok değişikliğe uğramışlardır. Fakat bazı istisna kiliselerde bu değiştirilmemiştir. Örneğin Lefkoşa’daki Ermeni kilisesinde tamamen kiliseye özgü ne varsa korunarak günümüze kadar gelmiştir. Buda Osmanlı Dönemi’nde Sultan II.Selim’in fermanıya gerçekleştirilmiştir. St. Sophia katedrali, St. Nicholas katedrali, St. Catherine katedrali, St. Peter ve Paul kilisesi, Gotik yapı özelliklerini kısmi olarak kaybedip camiye çevrilmişlerdir.

Kıbrıs’ta görülen Gotik mimari stiller, tekrar ve tekrar halkın belirli amaçları için uygun hale getirilip devamlı olarak manipüle edilmiştir. Buda demek oluyor ki eski dönemlere ait ve



değiştirilemeyen etnik kökeni yansıtmamaktadır. Lüzinyan, Venedik, Ceneviz dönemlerinde inşa edilen katedraller ve kiliseler yapıldıkları dönemlerde Gotik mimari özellikleri yanısıra Hıristiyan dinini yansıtan özelliklere sahiptiler. Osmanlı dönemi sıralarında değişen din, yapıların birçok mimari olarak özelliklerini kaybetmesine neden olmuştur.

#### 4. SONUÇ

Ortaçağ'da Gotik mimari üslup kısa sürede Avrupa'nın birçok önemli şehrinde kendini göstermiştir. 12. ve 15 yüzyıl aralığında bu dönemin etkisi altında kalan ülkelerden biri de Kıbrıs olmuştur. Birçok döneme ev sahipliği yapan Kıbrıs'ta Gotik mimari üslubun etkisi bugün bile bırakılan mimari eserlerde görülmektedir. Kıbrıs'ta Lefkoşa ve Mağusa şehirlerinin önemini daha da yücelten hiç kuşkusuz Kıbrıs krallarının taç giyme törenlerinin yapıldığı Selimiye Cami, (*St. Sophia Katedrali*) ve Kudüs krallarının taç giyme töreninin yapıldığı Lala Mustafa Paşa Cami'dir (*St. Nicholas Katedrali*). Gotik mimari üsluba sahip olan bu eserler 21. yüzyıla gelene kadar yapıldıkları yüzyıldan bugüne birçok mimari özelliğini kaybederek gelmiştir. Katedral olarak tasarlanan yapılar, Mağusa ve Lefkoşa'nın işgalinde ve öncesinde geçirdiği doğal afetler ve savaşlarda yaşanan insan yağmacılığından zarar görerek birçok özelliğini yitirmişlerdir. İslam dinine uygun yapılan yenileme çalışmalarında günümüzde göremediğimiz ve gün ışığına çıkarılamıyacak olan çok önemli parçaları geri dönüşü olmayacak şekilde kaybedilmiştir. Bunlar; portal girişlerdeki heykel sahneleri, vitray camlarda İncilden altıntuların resmedildiği dinsel sahneler, freskler, çan kuleleri, transept girişlerdir. Bu önemli eserlerin, benzer örnekleri Avrupa'da var olmaktadır. Onların gerçek kimlikleri tamamen ortadadır. Bu da Avrupa'da ortak bir din olan Hıristiyanlık dinine hitap etmelerinden dolayı, katedrallere varolma şansı tanımıştır.

Ortaçağ döneminde Fransa'da inşa edilen Reims, Chartres ve Notre Dame De Paris Katedrallerinin mimari öğeleri incelenerek yapılan karşılaştırmalarda, benzer tarafları ve farklılıkları görülmüştür. Bu benzer taraf ve farklılıklar, Kıbrıs'ta yapılan St. Sophia ve St. Nicholas Katedralleri'nin gerçek dayanağının Kıbrıs'ta egemenliğini sürdürmekte olan Lüzinyan krallarının var oluşundan kaynaklanmakta olduğunu ispatlamıştır. St. Sophia ve St. Nicholas Katedralleri'nin mimari öğeleri kendi aralarında analiz edildiğinde Osmanlı döneminde yapılan ilavelerden ve İslam dinine göre değiştirilen mimari öğelerin farklılıkları basit bir dille anlatılmıştır.

Yapılan karşılaştırmalardan sonra elde edilen veriler; St. Sophia ve St. Nicholas Katedralleri'nin mimari öğeleri ile Avrupadan örnek alınan Reims, Chartres ve Notre Dame De Paris Katedralleri ile mimari öğelerinin farklılıkları batı cephesinden ele alınarak incelenmeye başlamıştır. Batı cephesinde net olarak görülen farklılıklar; çan kulelerinin iptal edilip yerine minare inşa edilmesi, portal girişlerdeki heykel sahnelerinin kaldırılması, gül pencere vitray camlardaki dini sahnelerin kaldırılması ve geometrik desenlerin çizilmesi, Latin katedrallerde var olan transept girişlerin Kıbrıs'taki örneklerde iptal edilmesi, iç mekanda Avrupadaki örneklerde freskler mevcutken, St. Sophia ve St. Nicholas Katedrallerinde bunlar tamamen yok edildi. Doğu tarafında bulunan Apsis tarafından giriş yapılamamaktadır, St. Sophia Katedrali'nde bu güneydeki kapı iptal edilerek doğuya inşa edilmiştir. İslam dinine uygun olarak iç mekanda mihrap ve minber eklenmesi. St. Sophia ve St. Nicholas Katedralleri camiye dönüştürülmenden önce Avrupadaki örnekleri ile Hıristiyan dinine hizmet ettiklerinden dolayı tamamen benzemektedirler.

Osmanlı Dönemi'nin Kıbrıs'ta başlaması itibarı ile yukarıda anlatılan farklılıklar oluşarak kayıplara sebep olmuştur. Örnek alınan Reims, Chartres ve Notre Dame de Paris Katedralleri ile yapılan mimari öğelerin karşılaştırılmasında katedrallerin ortak yanları Tanrı'ya olan inanış, yataylık ve dikeylik ele alınarak döneme ve ileriki çağlara mesaj vermiştir. Kıbrıs'ın geçirdiği farklı idari dönemlerde dini amaçlarda kullanılan mimari eserler en görkemli ve mimari değeri en güçlü eserlerdir. Bu eserler tarihler boyunca buldukları şehirlerin simgesi olarak var olmuşlardır. Bu tarihi eserlerin önemi aynı zamanda değişen idari dönemde simgesi olarak görüldüklerinden, Osmanlı döneminde İslam dinine göre değiştirilmeleri büyük bir önem taşımaktadır. St. Sophia ve St. Nicholas Katedralleri'nin mevcut mimari öğeleri ile Reims, Chartres ve Notre Dame De Paris Katedralleri'nin mimari öğelerinin karşılaştırılması ile yapılan analizde Lefkoşa ve Mağusa kentlerinin merkezini oluşturan bu Ortaçağ yapılarının yeterli nitelikte korunulmadığı ve tarihsel mimari dokularının tamamen bozulup yok edildiği ortaya çıkarılmıştır.

### KAYNAKÇA

- Arseven, E. (1975). Sanat Ansiklopedisi. İstanbul: Sanat Kitapevi.
- Arbel, B. (1995). Cyprus, The Franks and Venice, 13th.-16th. centuries. Tell Aviv: University Press.
- Beksaç, E. (2000). Avrupa Sanatına Giriş. İstanbul: Engin Yayıncılık.
- Balkan, E., (2017). Tarihsel süreç içerisinde Kuzey Kıbrıs Türk Cumhuriyetinde toplum ve mimarlık. Mağusa, *Daü Mimarlık Fakültesi Kıbrıs Araştırmaları yazı dizisi* No:1
- Balard, M. (1985). Buletin monumental. *Famagouste de u debut du XIV. esiecle, fortifications, portes de Villes, places publiques dans le monde Mediterranceen*, ed. (pp. 178-179). Paris: Press de l Université de Paris Sorbone.
- Copham, C., D. (1908). Excerpta Cypria, Kıbrıs yazıları M.S.23-1866. Lefkoşa: Galeri Kültür Yayınları.
- Dawkins, R. (1932). Recital concerning the Sweet Land of Cyprus entitled Chronicle, *The Chronicle of Makhairas*(pp. 333-685).Oxford: Clarendon Press.
- Edbury, P., W. (1994). The Kingdom of Cypryus and the crusade 1191-1374. New York: Cabrige University Press.
- Edbury, P., W. (1995). Famagusta in 1300,in Cyprus and the Crusades.Nicosia: Ed. N.Coureas and J.Riley-Smith.
- Enlart, C. (1920). Villes Mortes du Moyen Age, *Dead cities of the Kingdom of Cyprus and Mediaval Remains of Baphos and Famagusta* (pp. 111-162). Paris: Editions de Boccard.
- Enlart, C. (1987). Gothic Art and Renaissance in Cyprus.London: Davit Hunt.
- Fergusson, J. (1855). Chest of Book.Erişim2018, <https://www.chestofbooks.com/architecture/James-Fergusson/Illustrated-Handbook-of-Architecture-Christian-Architecture/535>
- Freezee, C., A.(1985). The religions of Cyprus,*In Greece and Cyprus in history*(pp. 13-29). Amsderdam: Ed. John A. Koumoulides, Adolf M. Hakkert.
- Gimpel, J. (2004). Ortaçağ'da endüstri devrimi. Ankara: Tüpitak Yenigün Matbaası.

- Given, M. (2005). Architectural style and ethnic in medieval to modern Cyprus. *University of Glasgow*. 25, 207-213.
- Gozolli, M. (1982). Gotik sanatı tanıyalım. Ankara: İnkilap ve Aka Kitapevleri.
- Gürkan, H., M. (1996). Dünkü ve Bugünkü Lefkoşa. Lefkoşa: Galeri Kültür Yayınları.
- Hasol, D. (2005). Ansiklopedik mimarlık sözlüğü. İstanbul:Yapı-Endüstri Merkezi Yayınları.
- Hill, G. (1948). A history of Cyprus, volume II. The Frankish period, 1192-1432. Cambridge: Cambridge University Press.
- Hill, G. (1952). A History of Cyprus, 4 volumes, v.1 (1952a) 'Stone Age-Byzantium and Islam, Frankish Period (1192-1432)', v.2-3 (1952b) 'Frankish Period (1432-11571)', v.4 (1952c) 'The Ottoman Province-The British Colony (1571-1948)', First Published 1948, London, Newyork: Cambridge University Press.
- Jeffery, G. (1993). A description of the historic monument of Cyprus. London.: Zeve Book sellers and Publisher.
- Jeffery, G. (1932). Historical and Architectural Buildings,. Nicosia: New Illustrated Series.
- Kaya, N., K. (2010). 5. Ulusal çatı ve cephe *sempozyumu*. Dokuz Eylül Üniversitesi, İzmir.
- Keshishian, K.,K. (1974). Nicosia capital of Cyprus Then and Now. Nicosia: Mouflon Book and Art Center.
- Kuban, D. (1998). Mimarlık kavramları tarihsel perspektik içinde mimarlığın kuramsal sözlüğüne giriş. İstanbul: Yem yayınları.
- Linazasoro, J. I. (2008). Linazasoro & Sanchez.Erişim 2018, <http://www.linazasorosanchez.com>
- Lynch, K. (1989). Good city form. London: The Mit Press.
- Machairas, T., A., H. (1458). Rectical concerning the sweet land of Cyprus entitled chronicle. Oxford: The Chronicle of Machairas Clreuder Press.
- Maier, F., G. (1968). Cyprus from earliest time to the prest day, London: Translated from the German by Peter Geroge Elek Books Ltd.
- Manga, G. (2014). St.CatherineKilisesi, Erişim 2014, <http://www./st-catherine-kilisesi-haydarpasa-camii.com>
- Moffet, M. (2008). A world history Architecture. New York: Lourence King Pupliching.
- Numan, İ. (1992). Kıbrıs'ta Venedik'ten bir Osmanlı.Doğu Akdeniz Üniversitesi, *Mimarlık Fakültesi Dergisi*, 2358-2374.
- Oberling, P. (1989). The Cyprus Tragedy. Lefkoşa: Rüstem and Brothers Press.
- Otten-Froux, C. (2001). Notes sur quelques Monuments de Famagusta a la fin du Moyen age, Mosaic.*Journal Article, British Scool at AthensStudies*, 8,145-154.
- Öztürk, C. (2018). Lefkoşa Selimiye, Mağusa Lala Mustafa Paşa Camilerinin Gotik mimari elemanlara göre analizi,(*Yayınlanmamış*)Yüksek Lisans Tezi, YakınDoğu Üniversitesi, Lefkoşa.

- Roth, L., M. (1993). Mimarlığın öyküsü, İstanbul: Kabalıcı Yayınevi.
- Richard, J. (1983). Une économie coloniale cypre etses acricoles au moyen age Byzantini-she forscungen. *Amsterdam*, 5 , 331-352.
- Solesten, E. (1993). Cyprus, a country study. Washington, D.C.: Federal Research Division, Library of Congress.
- Şahin, T., E. (2006). Arkeoloji ve sanat tarihi. Ankara: Dikey Yayıncılık.
- Tekel, H. (2018, Mayıs). Mağusa Eski Eserler Dairesi. (C. Öztürk, Röportajı Yapan)
- Thomson, J. (1878). Trough Cyprus with the camera, in autumn of 1878. London: Trigraph Ltd.
- Turani, A. (1974). Dünya sanat tarihi. İstanbul: Remzi Kitapevi
- Turani, A. (2007). Dünya sanat tarihi. İstanbul: Remzi Kitabevi.
- Turani, A. (2000). Dünya sanat tarihi. İstanbul: Remzi Kitabevi.
- Tümer, E., U. (2017). Gazi Mağusa Doğu Akdeniz’de bir liman kenti, *Doktora Tezi*, Doğu Akdeniz Üniversitesi, Mağusa.
- Walsh, M.J.K., (2004). Saint Peter and Paul Church (Sinan Pasha Mosque), Famagusta: A Forgotten Gothic Moment in Northern Cyprus.
- Yapıcıoğlu, İ. (2007). Kuzey Kıbrıs’ta Basilika, Katedral, Manastır. Kıbrıs: İbrahim Yapıcıoğlu.
- Yüceer, H. (2016). Adana ve Kuzey Kıbrıs’ta yer alan Camiye dönüştürülmüş Kilise yapıları üzerine bir karşılaştırmalı çalışma, *Çukurova Üniversitesi Mühendislik Mimarlık Fakültesi Dergisi*, 21, 437-451.