



Türkiye Ekonomisinde Yapısal Dönüşümler ve İşgücü Piyasasındaki Gelişmeler*

Oytun MEÇİK**, Muharrem AFSAR***

ÖZ

Yapısal dönüşümler ve verimlilik artışı gibi gelişmeler dünya ekonomisinde önemli bir rol oynamaktadır. Ekonominin gelişme sürecinde bazı sektörlerin karakteristik değişimlere bağlı olarak diğerlerine nazaran hızlı büyümesi söz konusu olmaktadır. Ekonomideki kaynaklar, bu süreçte düşük verimli sektörlerden daha verimli sektörlerle kaymaktadır. Böylece tarım sektörünün toplam istihdamdaki payı giderek azalırken, önce sanayi, sonra da hizmetler sektörünün payı artmaktadır. Bu yapısal değişiklikler, aynı zamanda kalkınma sürecinin belirleyici özelliklerini oluşturmaktadır.

Çalışmada yapısal dönüşümler incelenerek, Türkiye ekonomisinde işgücü piyasasının durumu analiz edilmiştir. Analiz, Türkiye ekonomisindeki yapısal dönüşümlerin, sektörler arasında işgücünün yeniden tahsisi gibi önemli etkilerinin bulunduğunu göstermiştir. Buna ek olarak, sonuçlara bağlı politika önerileri sunulmuştur.

Anahtar Kelimeler: Yapısal Dönüşüm, İşgücü Piyasası, Türkiye Ekonomisi.

JEL Sınıflandırması: J01, L16, O50.

Structural Transformation of Turkish Economy and the Developments in Labor Market

ABSTRACT

Structural transformations and various developments on such issues as increased productivity, play an important role in the world economy. In the development process of economy, some sectors have more rapid growth than the other sectors as depending on the characteristic changes. In this process, the economic resources shift from the low productive sectors to more efficient sectors. Thus, the share of agriculture in total employment has been decreased gradually, whereas the share of industry, and subsequently, the services sector has been increased. At the same time, these structural changes compose the distinctive characteristics of the development process.

In the study, structural transformations have investigated and the status of labor market in Turkish economy was analyzed. The analyses showed that structural transformations in the Turkish economy have important effects such as the reallocation of labor between the sectors. Additionally, policy implications were presented depending on the results.

Keywords: Structural Transformation, Labor Market, Turkish Economy.

JEL Classification: J01, L16, O50.

Geliş Tarihi / Received: 12.05.2014 Kabul Tarihi / Accepted: 03.06.2014

* Bu çalışma Anadolu Üniversitesi Sosyal Bilimler Enstitüsü İktisat Anabilim Dalında Doktora Tezi olarak kabul edilen "Ekonomideki Yapısal Dönüşümlerin İşgücü Piyasaları Üzerine Etkileri" isimli doktora tezinden türetilmiştir.

**Yrd. Doç. Dr., T.C. Uşak Üniversitesi, İktisadi ve İdari Bilimler Fakültesi, İktisat Bölümü, oytun.mecik@usak.edu.tr

*** Prof. Dr., T.C. Anadolu Üniversitesi, İktisadi ve İdari Bilimler Fakültesi, İktisat Bölümü, mafsar@anadolu.edu.tr

1. GİRİŞ

Ekonomideki yapısal değişimler, tarihsel süreçte, büyümenin sağlanmasında önemli bir faktördür. Ekonomideki kaynaklar, bu süreçte düşük verimli sektörlerden daha verimli sektörler kaymaktadır. Kısa ve orta dönem analizleri, ekonomideki genel verimlilik artışına, sektörler arası istihdam kaymalarından daha çok, sektör içi verimlilikteki değişimlerin katkısına dikkat çekmektedir (TÜSİAD, 2005: 54). Ekonomik büyümenin sürdürülebilir kılınmasının; sanayi ve hizmetler sektörlerinin toplam hâsıladaki payının, toplam istihdamın içinde yüksek verimliliğe sahip istihdam oranının ve toplam üretim içerisinde yüksek katma değerli ürünlerin payının artmasına dayalı olduğu, iktisat tarihinde kendine yer bulmuş bir gerçektir (Rada ve Arnim, 2012: 264).

18. yüzyılın ilk yarısında, klasik iktisadın gelişimi için uygun koşullar oluşmuş, feodal tarımsal ve sanayi üretim biçimi yavaş da olsa, kapitalist ekonomiye doğru evrim geçirmiştir. Tarımsal üretimdeki teknik gelişmeler, üretimdeki ilerleme, finansal alandaki dönüşümler gibi olgular, düşünsel alanda, insanların geleneksellik yerine, aklın ikame edilmesiyle özgürlüğe yöneldiği ve Akıl Çağı olarak da adlandırılan, Aydınlanma dönemi ile desteklenerek, yeni bir anlayışın yerleşmesinde etkili olmuştur (Küçükkalay, 2008: 184-185). Aydınlanma felsefesinin bir getirisi olan, doğa üzerinde bilimsel hâkimiyet sağlama yetisi, insanlığın; kaynakların kıtlığından, yoksulluktan ve doğal afetin rastgele darbelerinden kurtuluşunu vaat etmiştir. Böylesi bir proje ile bütün insanlığın evrensel, sonsuz ve değişmez niteliklerinin ortaya çıkarılması mümkün görülmüştür. Bu bağlamda, Aydınlanma düşüncesinin kucak açtığı ilerleme fikrinin, modernitenin savunduğu, tarih ve gelenekle kopuşu hedeflediği ve insanlığın ilerlemesi adına, değişim girdabını olumlu karşıladığı görülmektedir (Harvey, 2010: 25-26). Zira Aydınlanma ile iyimser bir insan doğası ortaya konulurken, gelenekler modernleşmekte ve toplumsal dönüşümler; düşüncenin rasyonelleşmesi, ulusal sanayileşme adımlarının atılması ve bunların ışığında, ekonomide yapısal dönüşümlerin meydana gelmesi gibi sonuçlar vermiştir. Bu gelişmeler, insanın günlük yaşantısında hedonistleşmesi ve maddileşmesini salık vermektedir (Zorlu, 2008: 13). Böylece siyasi, iktisadi, felsefi, sanatsal ve bunlar gibi pek çok alanda ileri sürülen yeni düşüncelerle hayatın her alanı hızla sekülerleştirilmiştir (Küçükkalay, 2008: 167). Toplumsal yapıdaki bu dönüşümlerin, egemen iktisadi anlayışın öğütlediği rasyonelliği çağırıldığı tartışılmaz bir gerçektir. Toplumda maddileşme ve hedonistleşmenin meydana gelmesi mübadele alanlarının genişlemesine yol açmaktadır. Aynı zamanda, yaşanan kültürel homojenleşme, kapitalist gelişme süreci için gerekli bir koşuldur. Bu süreçte, işgücünün piyasalaşması ve başlıca bir üretim faktörü olarak ortaya çıkması, önemli rol oynamaktadır (Zorlu, 2008: 17).

Mal ve hizmetlerin yanı sıra, sermaye, işgücü ve bilginin sınır tanımaksızın dolaşımıyla, ekonomi ve toplumları işbirliğine, sosyal, ekonomik ve politik değişimlere yönlendiren çok yönlü ve karmaşık bir süreç olarak tanımlanan küreselleşme (Karayılmazlar, 2006: 66), dünya kapitalizminin son iki yüzyıllık tarihinde, iki ayrı uzun salınım altında ve evrede gerçekleşmiştir. Bunlardan birincisinin, 18. yüzyıl Sanayi Devriminin teknolojik gelişmelerini takiben, 1870-1914 arasında dünya mal ve finans piyasalarında hüküm sürdüğü görülmektedir. I. ve II. Dünya Savaşları ve ulusal devletlerin görece bağımsız kalkınma ve ticaret politikaları ile oluşan 1914-1960 ara döneminden sonra, dünya ölçeğinde yeni bir küreselleşme dönemine girilmiştir (Yeldan, 2008: 14). Küreselleşmenin şekillendirdiği dünya tarihinde, üç önemli devrimden söz edilebilir. Bunlardan; birincisi on bin yıl kadar önce başlayan Neolitik Devrim ile insanın yerleşik yaşama geçerek tarıma başlaması, ikincisi 150 yıl kadar önce başlayan Sanayi Devrimi ve kitlesel üretime geçilmesi ve üçüncüsü ise yaklaşık yirmi yıllık geçmişte başlayan Elektronik İletişim Devrimi ile yaygın internet kullanımınıdır (Eğilmez, 2012: 154).

Küreselleşme kavramı; uluslararası ticaretteki genişleme, sınır aşan finansal kaynak hareketliliği, artan dış yatırımlar, büyüyen çok uluslu şirketler anlamına gelirken, Lipsey bir

ekonominin küreselleşmesini; “birçok bireysel ülke ekonomisindeki finansman ve üretim sektörlerinin artan ölçülerde bütünleşmesi” olarak açıklamaktadır (Akın, 2005: 114). Dolayısıyla küreselleşmenin, yeryüzünün her parçasının birbiriyle etkileşimini yoğunlaştıran hızlı bir dönüşüm süreci olarak değerlendirilmesi mümkündür (Köstekli, 2011: 15). Dünya ekonomisinde küreselleşme, mal ve hizmetlerin üretimini hızla arttırmaktadır. Bu olumlu bir gelişmedir. Zira mal ve hizmet üretiminin artması, dünya refahının artması anlamına gelmektedir (İyibozkurt, 1999: 37).

20. yüzyılda sınıf yapıları; bilimsel-teknik gelişmeler, yönetim ve mülkiyet ilişkilerindeki değişimler, işgücünün hiyerarşik örgütlenmesine paralel iş düzenlenmesinin gelişmesi ve hizmetler sektöründe devlet eliyle yaratılan istihdamın şişkinliğe yol açması gibi gelişmeler neticesinde dönüşüme uğramıştır. Bu süreç, işbölümünde önemli derecede farklılaşmaya neden olurken, uluslararası düzeyde işgücü dağılımı da bu gelişmelerden etkilenmiştir (Oğuz, 2001: 119-121). Aynı gelişmeler, işgücü piyasasında esnekliğin nedenlerini de oluşturmaktadır. Zira teknolojik ve ekonomik gelişmelerin yanında işletme ve işçinin çalışma zamanı arasında uygunluğun sağlanması, sektörel yapıda meydana gelen değişimler, ulusal ve uluslararası rekabet ve verimlilik artışı, teknik ve ekonomik açıdan meydana gelen zorunluluklar ve ekonomik krizlerin gölgesi altındaki işsizlik gibi unsurlar, gelinen noktanın belirleyicisi konumundadır (Yavuz, 1999: 107). Eşitsiz bir gelir dağılımı motifini, 19. yüzyıldan veri alan, 20. yüzyılın ikinci küreselleşme dalgasının iç dinamiklerini bu eşitsizliğin ve marjinalleşmenin üzerine inşa ederek, söz konusu süreci daha da derinleştirdiği gözlenmektedir. Bu olgunun, ideolojik yansıması ise “işgücünün esnekleştirilmesi” kavramı ile küreselleşme evresinin teknolojik talepleri ve sermaye hareketlerinin biçimlerinden soyutlanarak ele alınmaktadır. “İşgücü piyasalarının esnekleştirilmesi”, “finansal serbestleştirme” gibi kavramlar da gerçekte bu sürecin ideolojik unsurlarını oluşturmaktadır (Yeldan, 2008: 18-25).

21. yüzyılın toplumsal yapısı, sanayi toplumunun kurum ve kurallarından farklı gereksinimlere yol açmaktadır. Böylece üretim ilişkilerinde çok önemli değişiklikler meydana gelmiş, yeni toplumsal sınıflar oluşmuş ve ulus devlet sınırları ortadan kalkmıştır (Kutlu ve Taban, 2007: 15). Özellikle 1980’ler sonrasında, küreselleşmeye dair tartışmalar, çoğu ülkedeki egemen politik hedefin rekabet edebilirliği arttırmak olması ile sonuçlanmıştır. Bu politika önerisi ise ücret kısıtlamalarına dönüşerek, çalışanlar üzerinde inanılmaz bir baskının oluşmasına yol açmıştır. Zira daha düşük ücretin kabul görmesi, sermayenin çekilmesi için bir araç haline gelmiştir (Felipe ve McCombie, 2011: 113). Böylece çalışma hayatının, esnekleşme başta olmak üzere, bir takım yeni kavram ve istihdam türleri ile tanışmasında küreselleşmenin önemli rolü bulunmaktadır (DPT, 2001: 10).

Ekonomide yapısal dönüşümlerin meydana gelmesi, insan yaşamının sadece iktisadi boyutunda değil, çok çeşitli boyutlarda sonuçlara yol açmakta ve bu yönüyle, ekonomide de iç içe geçmiş nitelikte pek çok yansımaya neden olmaktadır. Buna ilaveten, ekonominin; karmaşık ilişkileri içerisinde barındıran, uzun soluklu ve durmak bilmeyen bir süreç olması, tüm ekonomik olayların geniş bir perspektifte değerlendirilmesini zorunlu kılmaktadır. Bu doğrultuda, hem yapısal dönüşümler neticesinde ekonomide ortaya çıkan yansımaların hem de ekonominin bizatihi içerisinde bulunduğu koşulların birlikte ele alınması gerekmektedir.

2. TÜRKİYE EKONOMİSİNDE YAPISAL DÖNÜŞÜM SÜRECİ

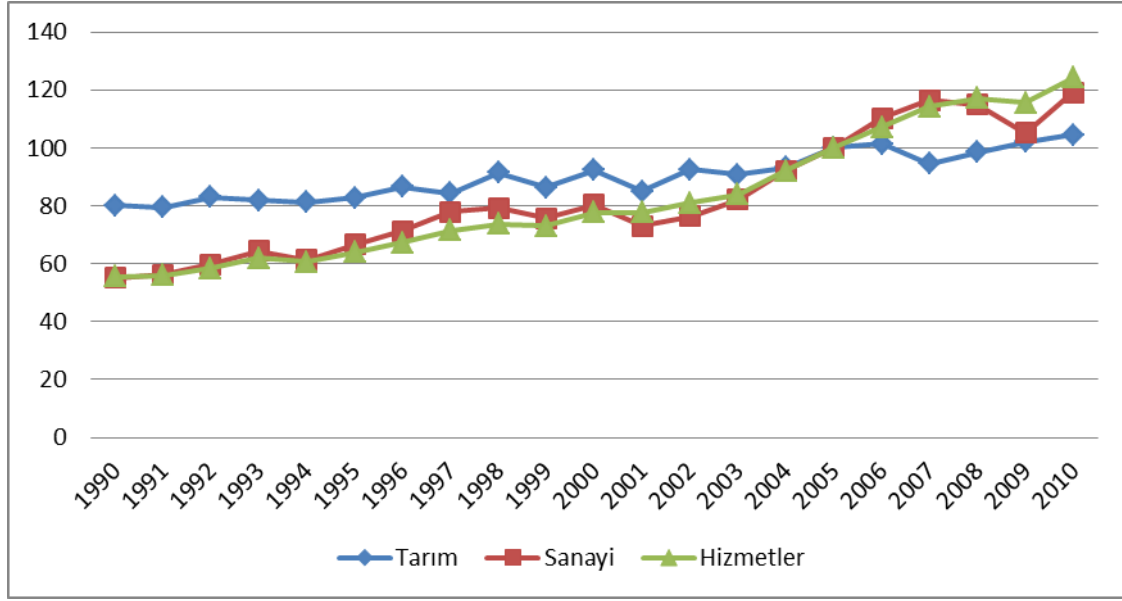
Türkiye Cumhuriyeti, Osmanlı Devleti’nden geri kalmış bir tarım sektörü ve yetersiz bir sanayi sektörü devralmıştır. Batı’nın makineleşmeye dayalı olarak, üretimde insan gücünün sınırlılıklarını aştığı ve üretimde önemli miktarda artışın meydana geldiği (Canbey Özgüler, 2003: 22) Sanayi Devrimini yaşamayı, 19. yüzyılda Osmanlı’da sanayi ve ticaret sisteminin

gerçek anlamda gerilemesi şeklinde tezahür etmiştir (Tabakoğlu, 1998: 247). Osmanlı sanayisinin, Sanayi Devrimi'ne bağlı dönüşümleri gerçekleştirememesi, aksine dışa açılmanın yıkıcı etkileri ve buna ek olarak, hizmet kesiminin görece kârlılığı, sanayinin gelişmesi önünde önemli bir engel teşkil etmiştir (Kepenek ve Yentürk, 2005: 19). Bu bağlamda, Cumhuriyet'in ilk yıllarında ivedilikle sanayileşmenin sağlanması çabası güdülmüş ve 1923 yılında İzmir İktisat Kongresi'nde özel sektör öncülüğündeki sanayi hamlesini kapsayan bir politika izlenmesi öngörülmüştür. Bu dönemde, nüfus miktarı oldukça az olmakla birlikte, milli hâsılanın önemli bir miktarı, tarım kesiminde üretilmekte olup, kişi başına düşen gelir 45 dolar dolaylarındadır (Bulut, 2006: 152-160). 1923 yılını izleyen dönemde de, Türkiye ekonomisinin kalkınma sürecinde sanayileşmenin sağlanması gözetilmiştir. Bu süreçte, ekonomide önemli yer tutan tarımsal sektör ile sanayi sektörü arasındaki ara bağıllık da göz ardı edilmemiştir. Sanayileşme süreci, yapısal değişimlere yol açmış olsa da, istihdama yönelik sorunların çözümünde başarılı olamamıştır. Özellikle 1963 yılı sonrasında sanayi sektörü, kalkınmanın motoru haline getirilmeye çalışılmıştır (Han, 1978: 133-135). Dolayısıyla Türkiye'de 1960'lı yılların, Fordizm dönemi olarak tanımlanması mümkündür. 1980 ve sonrası dönem ise Neo-Liberal dönem olarak ele alınmakta ve bu dönemi, 1990'lı yılların yeni birikim rejimi takip etmektedir (Topak, 2012: 168).

Türkiye ekonomisinde küreselleşmenin getirdiği bütün değişimlerden en olumsuz yönde etkilenen sektör, tarım sektörüdür. Sanayi ve hizmetler sektörleri ise görece olarak bu süreçten daha az olumsuz etkilenseler de, girişimci sınıfın (devletin bu sınıfı iş yapar halde tutabilmek için gösterdiği tüm çabalara rağmen) değişen kâr kaynaklarına bağlı ilgi kayması yaşaması, küreselleşmenin belki de yol açtığı en olumsuz etki olmuştur (Kazgan, 2004: 313). 1980'li yıllar sonrasında uluslararası arenada yaşanan önemli olay ve gelişmeleri göz önünde bulundurmaksızın, Türkiye ekonomisinde meydana gelen değişimleri doğru şekilde değerlendirmek mümkün değildir (Hiç, 2010: 36). Bu dönemde, ekonomik istikrar önlemleriyle başlayan sanayileşme stratejisi ile daha çok imalat sanayi ürünlerinde yoğunlaşan önemli bir ihracat artışı sağlanmıştır. İhracata yönelik politikalar; paranın değerinin düşürülmesi, iç talep ve işgücü maliyetinin düşürülmesi ve doğrudan parasal destekler uygulamalarına dayandırılmıştır (Yentürk, 2003: 59-60). Türkiye'nin ekonomik kalkınması, 1980'lerden bu yana, dünya ekonomisine daha sıkı entegre olmak için Neo-Liberal politikalar ve Washington Konsensusuna dayalı politikalara yönelmiştir (Doğaner Gönel, 2010: 300). Türkiye'de finansal işlemlerde deregülasyon sürecinin tamamlanması ile finansal sektörün sanayi üzerinde mutlak hâkimiyeti söz konusu olmakta ve uluslararası sermaye, uzun dönem ekonomik kalkınma ve sürdürülebilir büyüme üzerindeki baskın rolünü sürdürebilmektedir (Yeldan, 2000: 24). Boratav (2006: 35), belirtilen dönemin; geleceğin iktisat tarihçileri tarafından, Türkiye ekonomisinin dış bağımlılığa sürüklendiği, kayıp bir çeyrek yüzyıl olarak nitelendirilme olasılığı bulunduğundan söz etmektedir. Zira bu dönem, İkinci Dünya Savaşı'nın etkisi altında sıfır büyüme görülen 1940-1948 dönemi haricinde, Cumhuriyet tarihinin en durgun dönemi olarak gerçekleşmiştir.

Türkiye'de 1960'lı yıllarda hızlı gelişme gösteren sanayi sektörü, esasen uluslararası işbölümündeki değişimi yansıtmaktadır. Bu dönemde, ABD'nin Marshall Yardımları ve dış kredi/borçlar yoluyla teknolojik ömrünü doldurmuş Fordist sistemleri Türkiye gibi ülkelere kaydırması, aslında ABD sanayinin tamamlayıcısı olma rolünün bir parçasını oluşturmaktadır (Topak, 2012: 188). Türkiye imalat sanayinde, sanayileşmiş ülkelere göre oldukça yüksek düzeyde olan yoğunlaşma oranları, ücretlerin, düşük yoğunlaşmanın olduğu endüstrilere kıyasla belirgin şekilde yüksek olmasına yol açmaktadır. Ancak yeni ürün ve teknoloji yatırımlarının yetersizliği ile enerji ve makine imalatında yüksek dışa bağımlılık nedeniyle kârlılığın aynı karakteristiğe sahip olmadığı görülmektedir (Güven ve Yeni, 2011). Özellikle 1980 sonrasında, ihracata dayalı büyüme politikasının getirisi olan rekabet edebilirlik yarışının, kayıt dışı ekonominin önemli bir tetikleyicisi olduğu da vurgulanmaktadır (Dereli, 2006: 20).

Türkiye’de üretimin sektörel bileşimine paralel biçimde, istihdamın sektörel bileşiminde de değişim yaşanmıştır. İstihdamın sektörel bileşiminin; tarımdan, sanayi ve hizmetler sektörlerine kayma süreci yaşanmakla birlikte, mevcut dağılımın gelişmiş ülke ekonomilerine kıyasla yetersizliği açıktır (Doğan, 2013: 19). Nitekim Türkiye ekonomisi, Cumhuriyet’in ilanından bu yana, yürütülen kalkınma ve sanayileşme çabalarına sahne olmuştur. Ancak Türkiye ekonomisinin tam manasıyla bir sanayi toplumu olamadığı, yarı sanayileşmiş bir ülke olabildiği ifade edilmektedir. Dolayısıyla Türkiye ekonomisinin, diğer ülke ekonomilerinin yanında sanayi ve bilgi toplumlarının kurum ve yapılarını bir arada oluşturması gerekmektedir (Erkan, 1998: 202).



Şekil 1. Türkiye Ekonomisinde Sektörlerin GSYH'deki Payı, (2005=100 Endeks)

Kaynak: United Nations Economic Commission for Europe, <http://w3.unece.org> (Erişim: 07.05.2013).

Türkiye ekonomisinde sektörlerin GSYH'deki payı, 2005 yılı 100 olarak kabul edilen bir endeks halinde Şekil 1'de verilmiştir. Buna göre, istihdamdaki gelişmelere paralel olarak, sektörlerin ekonomide yarattıkları değerlerin değiştiği görülmektedir. 1990-2010 döneminde tarım sektörünün payı %5, sanayi sektörünün payı %20 ve hizmetler sektörünün payı %25 artmıştır.

1990'lı yıllara egemen olan politikalar, mali serbestleşme ve yabancı sermaye girişi ile ekonomiyi daha kırılgan ve uluslararası konjoktüre bağımlı hale getirerek, ana eksenleri; yüksek faiz, düşük kur ve ucuz işgücü olan, sürdürülebilirlik ve istihdam yaratmadan yoksun bir sürece itmiştir (Aydın, 2007: 305). Yeldan (2006: 168), Türkiye ekonomisinin son dönemde yüksek hızlı büyüme konjoktörü içerisinde olmasına karşın, istihdam yaratamadığını, kısacası istihdamsız büyüme sergilediğini belirtmekte, yapısal reformlar ve esnek işgücü piyasaları uygulamalarının da; iki basamaklı işsizlik, düşük reel kazanç ve neredeyse %50'ler düzeyinde kayıt dışı istihdam rakamları olarak kendini gösterdiğini vurgulamaktadır. Köksel ve Fisunoğlu (2013: 41) büyüme ve istihdam arasındaki bağın kopmakta olduğunu ve ekonominin son yirmi yılı göz önünde bulundurulduğunda, istihdam yaratma kabiliyetinin giderek gerilemekte olduğunu öne sürmektedir.

Türkiye ekonomisinde tarım sektörünün gerileme süreci, 2000’li yıllarda çöküşe dönüşmüştür. Bu süreçte, AB’ye uyum söylemi, tarımdaki kapitalistleşmenin sağlanmasında rol oynamıştır (Günaydın, 2005: 94). Çakmak (2004: 39) Türkiye’nin zengin doğal ve beşeri kaynaklara sahip olmasına karşın, tarım sektörünün etkin olmayan politikalar yüzünden potansiyel büyüme kapasitesinin tümünü gerçekleştiremediğine dikkat çekmektedir. Ertuğrul (2005: 50) ise tarım sektörüne yönelik sorunların, sadece tarım politikalarıyla çözülemeyeceğini, diğer alanlardaki gelişmelerin de çözüm arayışında önemli rolünün bulunduğunu ifade etmektedir. Yeldan (2006 :169-170) ekonomik büyüme ile birlikte tarım gibi verimliliği düşük sektörlerde istihdamın payının azalmasının beklenen bir durum olduğuna işaret etmektedir. Bu durumun, toplam faktör verimliliğindeki artışa yansımaları önemli bir durumdur. Belirtilen gözlemler, Türkiye ekonomisinin yapısal bir dönüşüm içerisinde olduğunun göstergesi olarak kabul edilmektedir. Ekonominin yüksek büyüme performansı altında, tarımın hâsıladaki payı düşüğe istihdamı azalmakta, böylece tarım sektöründeki istihdam fazlası, verimlilik açısından üstün diğer sektörlerle kaymaktadır. Bu tablo, “istihdamsız büyüme”den daha çok, “yapısal dönüşüm”ü temsil etmektedir.

Türkiye’de imalat sanayi ihracatı, ekonomik büyümede lokomotif görevi yapmaktadır. 1980’lerden günümüze, imal edilen ürünlerin yapısı değişerek, artan derecede sofistike bir hal almıştır. Sektörün temel ayaklarını ise metal ürünleri, makine ve teçhizat, ulaştırma araçları ve profesyonel ölçüm/kontrol aygıtları oluşturmaktadır. Türkiye’de sanayi sektörünün gelişim düzeyi, benzer ülkelere kıyasla hammadde bazlı ve düşük teknoloji bir yapı arz etmektedir. Buna rağmen, orta ve yüksek seviyede teknolojik sektörlerin gerçekleştirdiği ihracat ve büyüme rakamları, imalat sanayinin zayıf yapısına karşılık önemli bir potansiyel konumdadır (Lee, 2006: 115-121). İmalat sanayinde maliyetlerin yaklaşık %70’inin girdi maliyetlerinden oluşması, girdilerdeki dışa bağımlılık nedeniyle döviz kurunu en önemli uluslararası rekabet gücü unsuru olarak ortaya çıkarmaktadır (Yentürk, 2003: 59). Buna karşın, sanayileşmede yeni teknolojilerin bir girdi olarak üretim faktörleri arasında bulunması ve esnek üretim teknolojilerinden yararlanılması, sanayide yapısal bir değişim yaratılmasında rol oynamaktadır (Gökdemir, 2013: 382).

Gürlesel ve Alkin (2010: 97-99) Türkiye’nin büyüme performansına ve dinamiklerine ilişkin bazı tespitlerde bulunmuştur. Bunlar;

- Büyümenin istikrarsız ve dalgalı olması,
- Belirlenmiş bir büyüme modelinin bulunmaması,
- Modelsiz büyümenin sürekliliği sağlamaması,
- Dünya ekonomisindeki gelişmelere bağımlılığın artması,
- Büyümede işgücü miktarı ile toplam faktör verimliliği artışının katkısının sınırlı olması,
- İşgücüne katılım oranının düşüklüğünün yanında, istihdam artışının yavaşlamasıdır.

Gürlesel ve Alkin (2010: 114,134)’in Türkiye ekonomisi için önerdiği arz yönlü büyüme modeli; yüksek teknoloji ve katma değerli sektörlerde yoğunlaşma, faktör verimliliği artışı ve yurtiçi tasarrufların arttırılması bileşenlerinden oluşmaktadır. Ancak Türkiye ekonomisi için önerilen model, önemli bir yapısal dönüşümü gerekli kılmaktadır. Bu bağlamda, önerilen model bir bakıma, “Yapısal Dönüşüme Dayalı Büyüme Modeli”dir. Modelde, işgücü faktörüne yönelik, istihdamın arttırılması ve işgücü piyasasının esnekleştirilmesi hedeflerine yer verilmektedir. Buna karşın, Türkiye’de büyüme ile istihdam arasındaki ilişki giderek zayıflamakta ve ekonomik büyüme yeterince istihdam yaratmamaktadır.

3. YAPISAL DÖNÜŞÜM SÜRECİNDE TÜRKİYE'DE İŞGÜCÜ PİYASASI

Türkiye ekonomisinde yapısal dönüşümler sürecinde işgücü piyasasının durumu ve bu sürecin işgücü piyasalarına etkileri bu bölümde incelenmiştir.

3.1. İşgücü Piyasasının Mevcut Durumu

Nüfusun büyük bir bölümünün kırsal kesimde yer aldığı, pazara yönelik üretimin sınırlı olduğu tüm sanayi öncesi toplumlarda olduğu gibi, Osmanlı İmparatorluğu'nda da tarım dışı faaliyetlerin önemli kısmı hanehalkının kendi geçimlik koşullarında gerçekleşmiştir (Pamuk, 2005: 159). Osmanlı İmparatorluğu dünyadaki gelişmelere karşılık, kendi toplumsal yapısında ortaya çıkan dönüşümlerle mevcut ekonomik dengesini uzlaştırmayı çeşitli nedenlerle sağlamakta geç kalmıştır (Küçükkalay, 2013: 109). Osmanlı ekonomisinde Sanayi Devriminin yaşanmaması, bu dönemde bir işçi sınıfının ortaya çıkmaması ile sonuçlanmıştır. Hatta Osmanlı'da ücretlerin nispi olarak yüksek seyretmesi ve sermaye birikiminin, gerektiğinde müsadereye başvurularak düzenlenmesi, bu süreçte rol oynamıştır. Zaten bu dönemde, işgücünün; en yüce değer kaynağı ve temel üretim faktörü olarak görülmesi, işçi sınıfı gibi bir yapının kabul görmesi fikri ile bağdaşmamaktadır (Tabakoğlu, 1998: 63,292,308).

Osmanlı'daki nispi yüksek ücret düzeyine rağmen, 16. yüzyıl ve sonrasında tarım, dokuma ve inşaat sektörlerinden, daha yüksek ücretin ödendiği sektörlerle doğru bir kayma gözlenmiştir. Hatta bu süreç, devlet ve vakıfların yüksek ücret düzeyini karşılama güçlüğüne de neden olmuştur (Tabakoğlu, 1998: 291). 19. yüzyıla gelindiğinde, Sanayi Devrimi'nin etkileri neticesinde, Avrupa mamul malları Osmanlı pazarlarını istila etmiştir (Pamuk, 2005: 99). Böylece Sanayi Devrimi Türkiye'ye ancak 20. yüzyılda gelebilmiştir. Devrimin dışında kalınması, sonradan yakalansa bile, yerli yerine oturtmanın mümkün olmamasına neden olmuştur. Bu durum, Türkiye'yi geri kalmış ülkeler arasına itmiştir (Eğilmez, 2012: 154). Türkiye'nin sanayileşme çabalarındaki en önemli çelişkilerden biri, ara ve yatırım malları üreten sanayilerin gelişmesinin engellenmiş olmasıdır. İthal ikame politikası ve aşırı değerlendirilmiş kurun ortaya çıkardığı bu çelişki, düzeltilmeye çalışılmış ve kısmen başarılı olunmuştur (TÜSİAD, 1989: 45).

Türkiye ekonomisinin 1981 yılında, 45 milyon nüfus ile işgücü piyasasında yaklaşık 15 milyon kişilik istihdamın; 9 buçuk milyonu tarımda (gizli işsizler dâhil), 2 milyonu sanayide, 4 milyonu hizmetler sektöründe yer almaktadır (Hamurdan, 1981: 6). Türkiye'de işgücü boyutunda tarım sektörünün görece ağırlığı söz konusudur. Buna karşın, tarım sektörünün toplam istihdam içerisindeki payı zamanla azalmaktadır. İmalat sanayinin payındaki görece mütevazı artışın yanı sıra, hizmetler sektörünün payında ise görece çarpıcı bir artış gözlemlenmektedir (Selamoğlu ve Lordoğlu, 2006: 197). Türkiye ekonomisinde tarım kesiminin 1945-1962 döneminde önemli bir değişim sürecine girdiği görülmektedir. Bu dönemde, sektördeki teknoloji kullanımının artışı ve işlenen alanların genişlemesi, işgücü fazlasının kentlere akması sonucunu doğurmuştur (Kepenek ve Yentürk, 2005: 111). Tarım sektörünün, diğer sektörlerle kıyasla önem kaybetmesi, buna karşın, tarımın diğer sektörlerle artan bağlantısı ve üretimin daha fazla pazara yönelik yapılması, sektörde dönüşümlerin yaşanmasına neden olmaktadır (Şahin, 2009: 292).

Tarım sektöründen, diğer sektörlerle işgücü transferi yaşanması, aynı zamanda sermaye transferine neden olmaktadır. Zira tarımdan diğer sektörlerle geçen işçiler, kırsal kesime gelir transferi yapabilmektedir. Pek tabii, bunun aksi yönde, zamanla tarımdan tamamen kopan işgücünün birikimlerini kentlere transfer etmesi de söz konusu olabilmektedir (Şahin, 2009: 309). Akyıldız (2006: 144) tarım sektöründe; sektörün hâsıladaki payının istihdamı olumlu, verimlilik artışının ise olumsuz etkilediği ve sabit sermaye yatırımlarının verimliliği arttırdığını ifade etmektedir. Türkiye ekonomisinde son dönemde tarım sektörü istihdamındaki hızlı

çözölmeye rağmen, tarım sektörünün istihdamdaki payı görel olarak, OECD ve AB ortalamalarının üzerindeki yerini korumaktadır. Türkiye’de sanayi sektörünün istihdamdaki payı, OECD ortalamasına yakın düzeydedir. Hizmetler sektörünün payı ise Türkiye’de görel olarak düşük seviyededir (Bilgin ve Arı, 2010: 84). Türkiye’de istihdamın sektörel gelişimi göz önünde bulundurulduğunda, hizmetler sektörünün büyük bir önem kazandığı açıktır. Özellikle ekonomik faaliyet alanlarındaki değişim ve sosyal yapı gelişimi, istihdamın önemli oranda bu sektörde yoğunlaşması ve yeni işlerin yaratılmasını sağlamakta ve neticede, toplam istihdam artışına yol açan temel dinamik olmaktadır (Selamoğlu ve Lordoğlu, 2006: 61).

Türkiye’de istihdamın kurumsal yapısı; devlet, işçi ve işveren sendikaları ile memur sendikalarının oluşturduğu işgücü piyasası koşullarında şekillenmektedir. Burada devletin asgari ücret ve çalışma koşulları hakkında yasal mevzuat çalışmaları, işçi sendikalarının toplu iş sözleşmesi ve grev hakkı, yine memur sendikalarının toplu görüşme hakkı ve işveren sendikalarının lokavt yoluyla piyasada yürüttükleri fonksiyonları bulunmaktadır. Akyıldız (2006: 142) Türkiye’de asgari ücretin işgücü maliyetlerini ve yine sendikaların toplu sözleşme ve grev haklarıyla ücretleri arttırdığını ve istihdamın işgücünden daha yavaş artma eğiliminde olduğunu vurgulamaktadır.

Tablo 1: Türkiye’de Aktif ve Pasif İşgücü Piyasası Politikaları

<i>Aktif İşgücü Piyasası Programları</i>		
	Genel	Özelleştirme ile ilgili
İŞKUR	<ul style="list-style-type: none"> • İşgücü yetiştirme kursları • İş ve meslek danışmanlığı • İsmarlama eğitim • Toplum yararına çalışma programı 	<ul style="list-style-type: none"> • İstihdam hizmetleri • Meslek eğitimi hizmetleri • Toplum yararına çalışma programı
KOSGEB	<ul style="list-style-type: none"> • Küçük ve orta ölçekli işletmelere danışmanlık 	<ul style="list-style-type: none"> • İş geliştirme merkezi desteği • Küçük ölçekli işletmelere danışmanlık desteği
TOBB		<ul style="list-style-type: none"> • Yerel gelişme programı
<i>Pasif İşgücü Piyasası Programları</i>		
	Genel	Özelleştirme ile ilgili
	<ul style="list-style-type: none"> • Kıdem tazminatı • İhbar tazminatı • İşsizlik sigortası 	<ul style="list-style-type: none"> • İş kaybı tazminatı

Kaynak: Varçın, 2004: 102.

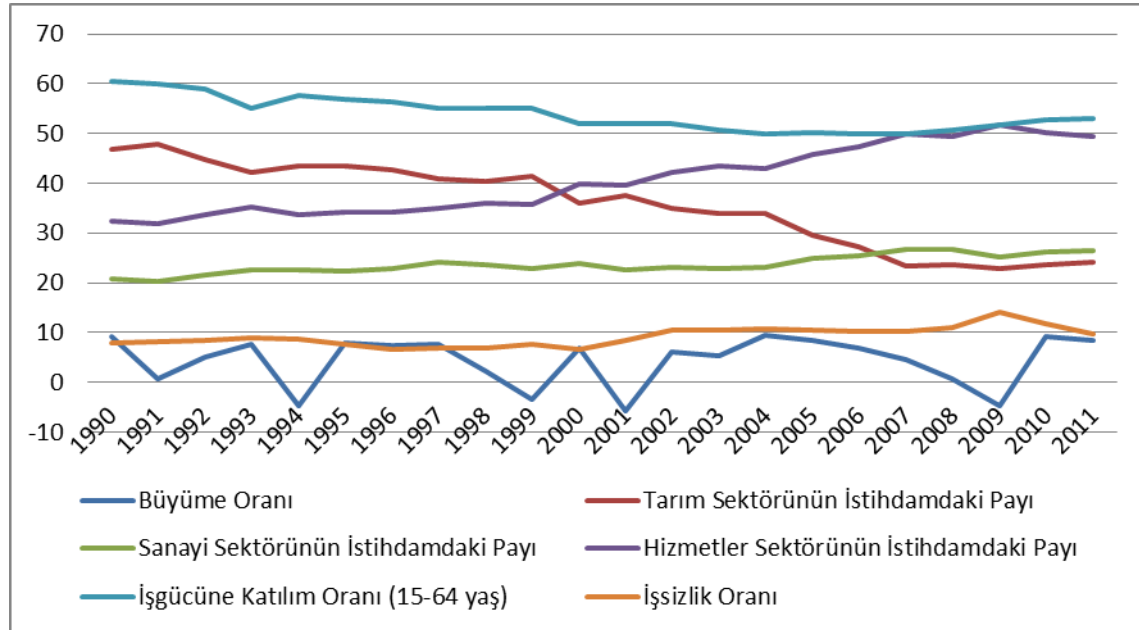
Türkiye ekonomisinde son yıllarda, OECD ülkelerinde olduğu gibi güçlü olmasa da, aktif/pasif işgücü piyasası politikaları izlenmektedir. Aynı zamanda, bu politikaların işleyişi ve etkileri konusunda da önemli çalışmalar yapılmaktadır. Tablo 1’de Türkiye’de uygulanan aktif/pasif işgücü piyasası politikalarına yer verilmiştir (Varçın, 2004: 100).

1970’ler Türkiye ekonomisinde, Tütüncü (1977: 99)’ye göre; imalat sanayinde düşük oranda işgücü kullanımı sorunu bulunmaktadır. Sorun, Neo-Klasik iktisadın varsayımları çerçevesinde açıklanamamakta ve soruna esas olarak, veri dış dünya koşullarının yanı sıra yapısal koşullar gösterilmektedir. Bunlar; arz yetersizliği, nitelikli işgücü kıtlığı, gelir dağılımı yapısı, sermaye mallarındaki dış bağımlılık, dış yardım politikaları ve ithal ikamesine dayalı sanayileşme stratejisidir. Ayaş ve Çeştepe (2010: 275) Türkiye ekonomisinin son 30-40 yıllık döneminde, imalat sanayi istihdamında, tarım ve hizmetlerden geride olsa da, hem katma değer hem de istihdam bakımından önem kazandığını öne sürmektedir. İstihdam artışının önemli bir bölümü, sektörün dış ticaret yapısında meydana gelen değişimden kaynaklanmaktadır. Diğer

önemli bulgu, sektördeki istihdam etkisinin ithalat artışına bağlı olarak ortaya çıkmasıdır. Dolayısıyla imalat sanayinde üretim ve istihdamın ithal girdi bağımlılığı tezi desteklenmektedir. Eren (2006: 315-318) ise Türkiye ekonomisinin sanayi sektörü lehine yapısal bir değişim süreci geçirmesine karşın, kamu kesiminin, imalat sanayi yatırımlarındaki gerilemenin, 1990'lı yıllarda yeterli bir sanayileşmenin yaşanmasının önüne geçtiğini vurgulamaktadır.

Ansal vd. (2000: 32)'e göre; Türkiye'de 1988-1998 döneminde istihdamdaki yapısal değişimler, sektörel dağılım vasıtasıyla tespit edilebilmektedir. Buna göre; 1998'de tarımın payı %43'e düşmüş ve sanayinin payında da imalat sanayinin payına bağlı bir artış yaşanmıştır. Aynı dönemde, hizmetler sektörünün payındaki artış ise toptan ve perakende ticaret, otel ve lokantalar ile sosyal ve bireysel hizmet alanlarındaki gelişmelere dayalıdır. Yeldan (2006: 170) istihdamın sektörel dağılımına dair, tarımdan ayrılan işgücünün sanayi sektöründen daha çok hizmetler sektörüne kaydığını vurgulamıştır. Türkiye'de istihdamın tarım, sanayi ve hizmetler ana sektörleri altında değerlendirilmesi halinde, istihdam artışına en fazla katkıyı hizmetler sektörünün yaptığı görülmektedir. Akyıldız (2006: 57) hizmetler sektörünün esneklik katsayısını 0,429 hesaplarken, tarım sektörünün 0,423 ve sanayi sektörünün ise 0,164'dür.

Şıklar ve Tonus (2007: 608) Türkiye ekonomisinde sanayileşmenin; ihracat, verimlilik ve ekonomik büyüme boyutunda önemli bir faktör olmasından ötürü olmazsa olmaz bir hedef olduğuna işaret etmektedir. Zira bu unsurlar; işsizliğin önlenmesi, yoksullukla mücadele, gelir dağılımının iyileştirilmesi ve Avrupa Birliği üyeliği süreçlerine katkı sağlamaktadır. Köksel ve Fisunoğlu (2013: 43) ise ekonominin büyüme performansının işgücü piyasasına yansımamasının bir nedeninin, yüksek verimlilik artışı olduğunu öne sürmektedir. Ergüneş (2009: 310-312) Türkiye ekonomisinde ihracatın, tüketim mallarından görece kalifiye işgücü gerektiren teknoloji yoğun yatırım mallarına doğru kaydığını, bunun yanı sıra, ithalatın üretim sürecine yönelik ara mal ve yatırım mallarında yoğunlaştığını ortaya koymuştur. Bu gelişmelerden hareketle ekonominin üretim yapısının, 2000-2001 krizi sonrası yapısal bir dönüşüm geçirdiği görülmektedir. Bu dönüşümü; Gümrük Birliği süreci, tarımsal desteklerin kaldırılması, finansal sistemin yeniden yapılandırılması ve kırdan kente göçün artması etkilemiştir.



Şekil 2. Sektörel İstihdam ve Demografik Eğilimler, 1990-2011 (%)

Kaynak: World Bank, Indicators, <http://data.worldbank.org/indicator> (Erişim: 29.04.2013)

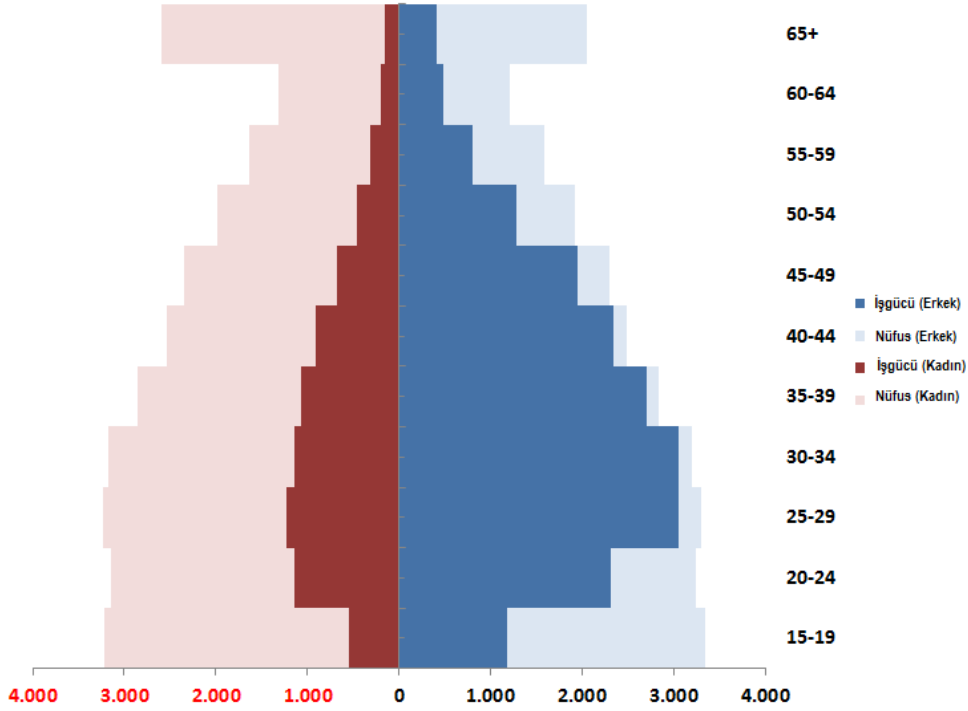
Türkiye ekonomisinde 1990-2011'de Şekil 2'deki sektörel istihdam ve demografik eğilim verileri incelendiğinde, ekonomik büyümenin negatif yönlü hareketlerde işsizliği artırıcı etkisi açık şekilde görülmekle birlikte, pozitif yönlü hareketlerin işsizliği azaltıcı etkisinin kayda değer düzeyde olmadığı göze çarpmaktadır. Aynı dönemde, işgücüne katılım oranındaki azalmaya karşın, işsizliğin kalıcılığını koruması, istihdamsız büyüme sürecine yönelik çıkarsamalar yapılmasına yol açmaktadır. Ayrıca tarım sektörünün istihdamdaki payında yaşanan keskin düşüşe rağmen, diğer sektörlerin paylarının görece olarak yavaş artışı, ekonomide bir risk faktörü olmaktadır.

Tablo 2: Türkiye Ekonomisinde İstihdam Göstergeleri (1980-2010) (Bin kişi)

	15 ve Yukarı Yaşta Nüfus	İşgücü	İşgücüne Katılım Oranı (%)	İstihdam	İşsiz	İşsizlik Oranı (%)
1980	25.612	15.609	60,9	14.267	1.342	8,6
1981	26.163	15.581	59,6	14.391	1.189	7,6
1982	26.948	15.726	58,4	14.543	1.183	7,5
1983	27.757	16.007	57,7	14.691	1.315	8,2
1984	28.589	16.235	56,8	14.919	1.316	8,1
1985	29.694	16.427	55,3	15.173	1.254	7,6
1986	30.359	16.874	55,6	15.455	1.419	8,4
1987	31.025	17.342	55,9	15.811	1.531	8,8
1988	31.706	17.530	55,3	16.053	1.477	8,4
1989	32.599	18.216	55,9	16.556	1.660	9,1
1990	33.821	18.417	54,5	16.845	1.573	8,5
1991	35.026	19.203	54,8	17.525	1.678	8,7
1992	36.085	19.435	53,9	17.680	1.755	9,0
1993	37.009	18.547	50,1	16.808	1.739	9,4
1994	38.036	19.995	52,6	18.177	1.817	9,1
1995	39.116	20.347	52,0	18.704	1.643	8,1
1996	40.131	20.722	51,6	19.257	1.466	7,1
1997	41.134	20.775	50,5	19.266	1.509	7,3
1998	42.080	21.374	50,8	19.787	1.586	7,4
1999	43.045	21.824	50,7	20.033	1.792	8,2
2000	43.900	21.093	48,0	19.608	1.485	7,0
2001	44.800	21.471	47,9	19.557	1.914	8,9
2002	45.639	21.746	47,6	19.402	2.344	10,8
2003	46.466	21.583	46,4	19.214	2.369	11,0
2004	47.544	22.016	46,3	19.632	2.385	10,8
2005	48.359	22.455	46,4	20.067	2.388	10,6
2006	49.174	22.751	46,3	20.423	2.328	10,2
2007	49.994	23.114	46,2	20.738	2.376	10,3
2008	50.772	23.805	46,9	21.194	2.611	11,0
2009	51.686	24.748	47,9	21.277	3.471	14,0
2010	52.541	25.641	48,8	22.594	3.046	11,9

Kaynak: T.C. Kalkınma Bakanlığı, Ekonomik ve Sosyal Göstergeler (1950-2010), <http://www.dpt.gov.tr/PortalDesign/PortalControls/WebIcerikGosterim.aspx?Enc=83D5A6FF03C7B4FC5A73E5CFAD2D9676> (Erişim: 25.04.2013).

1980-2010 döneminde Türkiye ekonomisinde istihdama ilişkin bazı göstergeler Tablo 2’de verilmiştir. İlgili dönemde, nüfus ve işgücü miktarı iki katına çıkarken, işgücüne katılım oranı azalma eğilimi göstermiştir. Aynı dönemde, istihdam ve işsiz miktarı da artmıştır. Türkiye ekonomisinde son yıllarda, işsizlik oranının iki basamaklı seviyelere çıkmış olması, makroekonomik göstergeler arasında en olumsuz gelişmelerden biri olmuştur.



Şekil 3. Türkiye’de Toplam Aktif Nüfus ve İşgücünün Yaş ve Cinsiyet Dağılımı, (2012)

Kaynak: ILO LABORSTA, <http://laborsta.ilo.org/> (Erişim: 07.05.2013).

Şekil 3’de Türkiye’de 2012 yılında toplam aktif nüfus ve işgücünün yaş ve cinsiyete göre dağılımları verilmiştir. Buna göre, işgücünün genç yaş gruplarında yoğunlaştığı ve yine nüfusun önemli miktarının genç yaş gruplarında yer aldığı görülmektedir. Bu durum, işgücü piyasası boyutunda hem bir avantaj hem de bir dezavantaj olarak değerlendirilebilir.

İşsizliğin yanı sıra, kayıt dışı istihdam da ekonomideki en önemli problemlerden biridir. Avrupa Komisyonu’nun raporlarına da sıklıkla konu olan kayıt dışı istihdam, Türkiye ekonomisinde önemli bir yer tutmaktadır. Hatta yapılan araştırmalar, 2003 yılı Türkiye GSYH’sinin %52’sinin kayıt dışı sektörün ürünü olduğunu ortaya koymaktadır (Dereli vd., 2006: 20). Türkiye’de sosyal güvenlik sisteminde görülen yetersizlikler ve kayıt dışı istihdam, tipik bir gelişmekte olan ekonomi özelliğidir (Ghose vd., 2010: 58).

Türkiye’de istihdamın, kayıt dışı faaliyetlere söz konusu olan önemli alanlardan biri olması nedeniyle birçok insan; düşük ücret, sosyal güvenlik sistemine dâhil olmama, geçici çalışma ve kötü çalışma koşulları ortamında çalışma hayatına dâhil olmaktadır (Sugur ve Nichols, 2005: 154). Türkiye’de kayıt dışı istihdamın en yüksek olduğu kesim, ücretsiz

çalışanlardan sonra yevmiyeli çalışanlardır (Akyıldız, 2006: 143). Özellikle tarım sektöründe yüksek seviyelerde görülen kayıt dışılık, sektördeki modern işgücü piyasası koşullarının gerçekleşmediği geleneksel yapının korunmasına bağlıdır. Ekonomideki yapısal dönüşümler neticesinde sektörel dağılımdaki değişimler, kayıt dışı istihdamın da sektörler arasında geçiş yapması sonucunu doğurmaktadır.

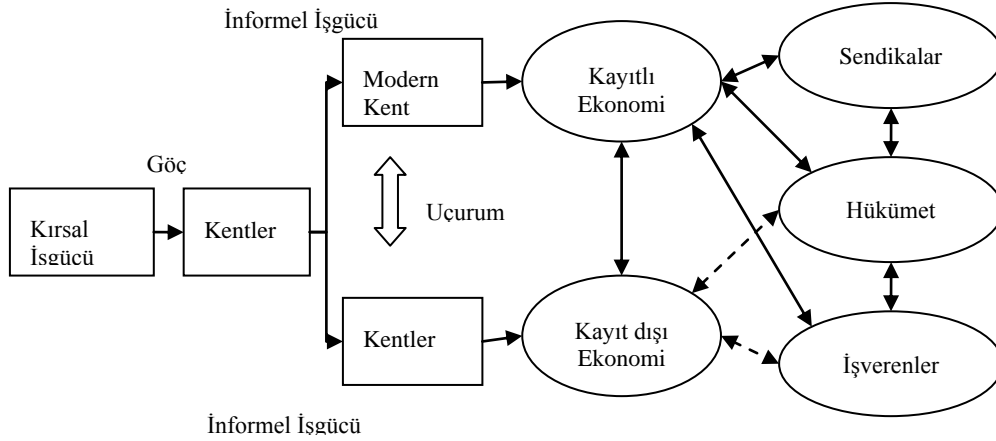
Özlale (2008: 6) Türkiye’de işsizlik oranındaki bir birimlik artışın, kayıt dışı ekonomide 1,70 birimlik artışa yol açtığını belirtmektedir. Üretim açığındaki bir birimlik artış, kayıt dışı ekonomiyi 0,53 birim artırmakta, dolayısıyla ekonomik durgunluk hem işsizlik hem de toplam talep kanalıyla kayıt dışı ekonominin büyüklüğüne etki etmektedir.

Tablo 3: Tarım ve Tarım Dışı Sektörde Kayıt Dışı İstihdam ve Oranları

Yıllar	Kayıt Dışı İstihdam	Tarım (Bin Kişi)	Tarım (%)	Tarım Dışı (Bin Kişi)	Tarım Dışı (%)
2004	9.843	5.136	52,2	4.708	47,8
2005	9.666	4.547	47,0	5.119	53,0
2006	9.593	4.307	44,9	5.285	55,1
2007	9.423	4.290	45,5	5.132	54,5
2008	9.220	4.406	47,8	4.814	52,2
2009	9.328	4.503	48,3	4.825	51,7
2010	9.772	4.857	49,7	4.915	50,3
2011	10.139	5.151	50,8	4.988	49,2

Kaynak: TÜİK, http://www.tuik.gov.tr/PreIstatistikTablo.do?istab_id=1188 (Erişim: 14.01.2013).

Tablo 3’de Türkiye ekonomisinde tarım ve tarım dışı sektörlerde kayıt dışı istihdam miktar ve oranları verilmiştir. Buna göre, her iki kesimde de kayıt dışı istihdamın yıllara göre artma ve azalmalar gösterdiği, ancak genel olarak, son dönemde tarım dışı sektörde kayıt dışı istihdam oranının görece olarak daha yüksek olduğu görülmektedir. Bunda tarım dışı sektörlerin, tarım sektörüne kıyasla daha fazla geleneksel yapıdan modern yapıya geçişi gerçekleştirmesinin etkili olduğu düşünülmektedir. Zira geleneksel yapı, kayıt dışı ekonominin sürmesi için uygun koşulları daha fazla yaratmaktadır.



Şekil 4. Türkiye’de İşgücü Göçü ve Kurumlar Arası İlişkiler

Kaynak: Çolak ve Bekmez, 2007: 80.

Şekil 4’de Türkiye’de kırsal kesimden kente göçün evrelerine yer verilmektedir. Burada kesikli oklarla, doğrudan/resmi olmayan ilişkiler ifade edilmektedir. Buna göre, işgücü maliyetinin işverenleri kayıtdışı alana yönlendirmesinin, teorik ve anlaşılabilir oyun stratejileri bağlamındaki sonuçları açıkça görülmektedir. Analizlerin ortaya koyduğu bir başka sonuç, varsayılan ve tarafların pareto optimumu noktasını değil de, kişisel optimum noktalarını seçmeleri nedeniyle oluşturulan senaryonun genel denge teorisi çerçevesine sokulmasının anlamlı olmadığıdır (Çolak ve Bekmez, 2007: 81). Aynı zamanda kayıtdışılığın, işgücü piyasasının aşırı düzenlenmesinden veya gelişmiş ülkelere uygun düzenlemelerin gelişmekte olan ülkelere aşırı gelmesinden kaynaklandığına dair görüşlere de rastlanmaktadır (Pérez, 2011: 210).

Türkiye ekonomisinde arz yönlü büyüme kaynaklarından sermaye, işgücü ve üretim faktörlerinin verimliliğindeki gelişmeler incelendiğinde, büyümenin temel kaynağı olarak sermaye faktörü görülmektedir. Dolayısıyla Türkiye ekonomisindeki büyüme süreci, büyük ölçüde, ithal teknoloji yabanc makine ve teçhizat yatırımlarının belirleyici olduğu, sabit sermaye yatırımlarındaki büyümeye bağımlıdır. Bu bağlamda, işgücünün büyüme sürecine katkısı sınırlıdır (Gürlesel ve Alkin, 2010: 68). OECD ülkeleri ile karşılaştırıldığında, Türkiye ekonomisinde işgücü verimliliği ile birlikte çalışma çağı nüfusunun ortalama eğitim seviyesi düşük seviyededir. Bu bağlamda, Türkiye’de işgücü profilini doğrudan etkileyen en parlak gençlerin, yönelindikleri eğitim ve bunda neyin etkili olduğunun incelenmesi önem taşımaktadır. Bu yönelimi, büyük ölçüde ekonomik eğilimler belirlemektedir. Zira 1950-60’larda devlet çatısı altında teknik bir personel olabilmek mühendisliği ön plana çıkarmışken, 1970-80’lerde iyi bir gelir düzeyi ile prestij nedeniyle doktorluk tercih edilir olmuştur. 1990-2000 döneminde ise elektronik ön plana çıkmış ve bu alandaki ileri matematik bilgisi, işgücünün, finans gibi bu tip nitelikleri talep eden alanlara yayılmasına neden olacağı düşünülmektedir. Türkiye’de işgücü profilini gelir düzeyinin belirlediği, bir başka deyişle piyasa talebinin bunda etkili olduğu ifade edilebilir (Eğilmez, 2012: 156).

3.2. Yapısal Dönüşümlerin İşgücü Piyasasındaki Etkileri

Türkiye ekonomisinde 1980’li yılların başındaki liberalleşmeye dönük adımlarla yapısal dönüşümün temelleri atılmıştır (Acar, 2008: 30). Ekonomideki hızlı yapısal dönüşüm süreci, üretim sürecinin, verimlilik artışlarıyla desteklenmesi ve dış rekabete uyumlaştırılmasına karşın,

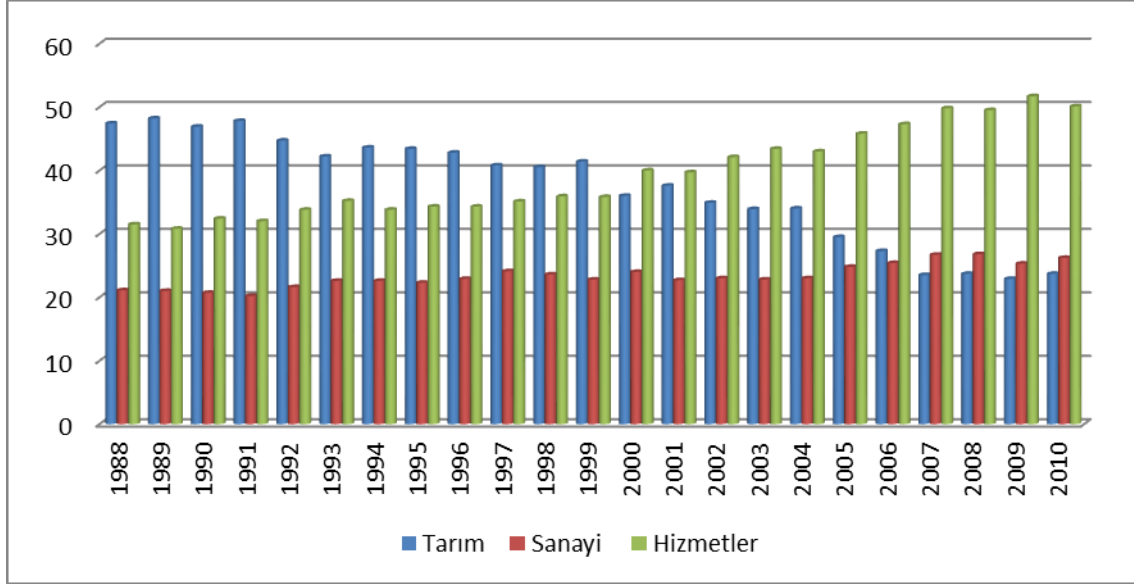
reel sektör dinamiklerini, makroekonomik ve sektörel bazda pek çok sorunla karşı karşıya bırakmıştır (Özlale, 2008: 4). 1980 tarihli Dünya Bankası Türkiye raporu, ülkedeki iç kaynak maliyeti en düşük üretim kesimlerini; tarım, gıda maddeleri sanayi, dokuma-giyim, kimya, elektrikli-elektriksiz makineler, ulaştırma araçları üretim dalları olarak göstermiştir. 24 Ocak kararları ile tarım ve turizmin ön plana çıkarılması, 1982 tarihli raporda vurgulanmıştır (Kazgan, 1988: 401).

Ekonomideki sektörel eğilimler, gelişmiş ülkelerde daha önceden gözlenen gelişmelerin bir benzerinin yaşanmakta olduğunu göstermektedir. Buna göre, tarım sektörünün hem hâsıla yönünden hem de istihdam yönünden görece önemi azalırken, tarım dışı sektörler ön plana çıkmıştır. Sektörler arasında yaşanan kaynak transferi, ekonomi genelindeki verimlilik artışını desteklemektedir (Acar, 2008: 30). Türkiye ekonomisinde dış ticaretin son dönemde uğradığı değişim, ticarete konu olan mal ve hizmetler açısından işgücü yoğun ve katma değeri düşük mallardan, sanayi ürünlerine yönelmesine neden olmuştur (Karakaş, 2012: 8). Türkiye ekonomisinde kaynakların daha az verimli sektörlerden, verimli alanlara kaymasının, son dönemdeki ekonomik büyüme üzerinde önemli etkisi söz konusudur. Sürdürülebilir ekonomik büyüme ve yüksek refah seviyelerine erişim için, yapısal dönüşümün optimal kaynak dağılımının sağlanacağı noktaya dek sürmesi gerekmektedir. Ekonomideki cari açık ve işsizlik problemlerinin, büyük ölçüde yapısal dönüşüm süreci ile ilişkilendirilmesi mümkündür (Acar, 2008: 38-39).

Türkiye ekonomisinin geçirdiği yapısal dönüşümün sonucu olarak, kentlerde toptan ve perakende ticaret sektöründe yaşanan gelişmeler göze çarpmaktadır. Bu bağlamda, geleneksel yapılardan, modern ya da organize yapılara geçiş ile sonuçlanan yapısal dönüşüm, verimlilik kriterine bağlı olarak, piyasa mekanizması çerçevesinde piyasanın yeniden şekillenmesine neden olmaktadır (Dağdemir, 2006: 39). Zira rekabetin, iktisadi kalkınma ve büyüme üzerinde güçlü bir etkisi söz konusudur. Bu etki, yeniden tahsis ve seçme etkileri ile ortaya çıkmaktadır. Yeniden tahsis etkisi, etkin firmaların etkin olmayan firmaların aleyhine olacak şekilde piyasa paylarını artırmaları olarak ekonomiye yansırken, seçme etkisi ise meydana gelen bu mücadele sonucunda piyasada kalacak aktörlerin belirlenmesini kapsamaktadır (Aktan ve Vural, 2004: 118). Modern perakende sektörü, tedarik zincirinin kalite standartlarına dayalı olması nedeniyle tarım sektörünün modernize edilmesinde etkili olmakta, kayıt dışı ekonomiye engel olmakta ve sektörler arasındaki bağımlılıktan hareketle istihdam üzerinde ciddi etkiler yaratmaktadır. Sonuç itibarıyla ekonomideki yapısal dönüşüm; üretim modelleri, dağıtım kanalları ve istihdam üzerindeki etkileri ile toplumun genelini ve tüm ekonomiyi etkilemektedir (Şıklar, 2007: 41).

Literatürde Türkiye ekonomisindeki yapısal dönüşümleri konu alan çalışmalar bulunmaktadır. Bunlardan; Arısoy (2008: 24) sanayi sektörünün ekonomik büyümenin lokomotifini olduğunu ileri süren Kaldor Yasası'nı Türkiye için test etmiş ve bu ilişkinin ters yönlü gerçekleşerek büyümenin sanayi sektörünü arttırdığı sonucuna ulaşmıştır. Buna karşın, sanayi sektöründeki büyüme, uzun dönemde çalışan işgücü başına düşen reel sınıai çıktı değeri olarak ölçülen verimliliği arttırmaktadır. Bu tespit, sanayi sektöründe işgücü verimliliği ile üretim miktarı arasında pozitif ilişki öngören Kaldor-Verdoorn Yasası'nı desteklemektedir. Eşiyok (2002: 67), imalat sanayinde 1980-1988 döneminde gerçekleşen ihracat artışları; reel kurdaki değişimler, ücretler, atıl kapasite ve yurtiçi talebin kısılması politikaları neticesinde şekillenirken, yatırımlar ve ilişkili olarak birikim ve hızlı verimlilik artışları gibi unsurların bu gelişmede bir rolü bulunmamaktadır. Ünsal (2007: 15) Türkiye'de, 1968-2002 döneminde reel hâsılanın 3,8 kat artmasının nedeni olarak, reel hâsılanın çalışan işçi sayısına (çalışılan işgücü saatine) oranına eşit olan ve işçi başına hâsılayı gösteren ortalama işgücü verimliliğinin artmış olmasına işaret etmektedir.

Türkiye ekonomisinde istihdamın sektörel dağılımı 1962 yılında; tarımda %77, sanayide %8 ve hizmetler sektöründe %14 olarak gerçekleşmiştir. Kalkınma sürecinde, tarım sektöründe yaşanan gelişme önemlidir, ancak yeterli boyutta değildir. Ayrıca bu süreçte, Türkiye’de sanayileşmeden ziyade hizmetleşme söz konusu olmuştur (Eren, 2006: 45).



Şekil 5. Türkiye’de İstihdamın Sektörel Dağılımı (1988-2010) (%)

Kaynak: T.C. Kalkınma Bakanlığı, Ekonomik ve Sosyal Göstergeler (1950-2010),

<http://www.dpt.gov.tr/PortalDesign/PortalControls/WebIcerikGosterim.aspx?Enc=83D5A6FF03C7B4FC5A73E5CFAD2D9676> (Erişim: 25.04.2013).

Şekil 5’de Türkiye ekonomisinde 1988-2010 dönemi için istihdamın sektörel dağılımına yer verilmiştir. Buna göre, grafik üzerindeki hareketten bahisle tarım sektöründen önemli miktarda hizmetler sektörüne olmak üzere, sanayi sektörüne de geçiş yaşanmaktadır. Bu durum, ekonomideki yapısal dönüşümün bir göstergesi olarak kabul edilmektedir. Ancak Türkiye ekonomisinde sanayileşme evresi tamamlanmaksızın, hizmetler sektörüne yönelik geçişin yaşandığı yönündeki iddialar, mevcut durum dikkate alındığında güçlenmektedir. Yapısal dönüşümlerin karakteristik özelliği, tarım sektöründeki gerilemenin yanı sıra sanayi sektöründe önce artan, sonra azalan bir hareketin varlığını gerektirmektedir. Oysaki Türkiye ekonomisinde sanayi sektörünün istihdamdaki payı, uzun bir dönem neredeyse stabil bir durum sergilemiştir. Buna ilave olarak, hizmetler sektörünün istihdamdaki payı birçok gelişmiş ülkeye göre düşük seviyede iken, tarım sektörünün istihdamdaki payı ise halen oldukça yüksektir. Bu durum, tarım sektörünün işgücü deposu olma özelliğini sürdürdüğünün bir kanıtıdır.

Türkiye Hanehalkı İşgücü Anketi verileri, 2006 yılında çıkarılan 5490 sayılı Nüfus Hizmetleri Kanunu kapsamında oluşturulmuş olan Adrese Dayalı Nüfus Kayıt Sistemi (ADNKS)’ndeki yeni nüfus projeksiyonlarına göre revize edilmiştir. Yeni projeksiyonlara göre, revize edilmiş olan dönemler ile diğer dönemlerin zaman serisi analizlerinde ya da karşılaştırma yapmada kullanılması yanıltıcı olacağından, yıllık verilerde 2004 öncesi ile sonrası verilerin karşılaştırılması olarak dâhilinde değildir (TÜİK, http://tuikapp.tuik.gov.tr/ısgucuapp/aciklama/aciklama_veri_tabani.htm (Erişim: 11.01.2013)).

Tablo 4: Türkiye’de İstihdamın Sektörel Dağılımı (Bin kişi, 15+ yaş) (1988-2003)

Yıllar	Toplam	Tarım	Sanayi	Hizmetler
1988	17.754	8.249	2.806	6.699
1989	18.222	8.639	2.847	6.735
1990	17.988	8.444	2.845	6.847
1991	19.307	9.212	2.952	4.143
1992	19.440	8.718	3.135	7.587
1993	18.427	7.862	2.868	7.697
1994	20.009	8.813	3.295	7.901
1995	20.587	9.080	3.295	8.212
1996	21.197	9.259	3.487	8.451
1997	21.205	8.837	3.715	8.653
1998	21.780	9.039	3.723	8.992
1999	22.048	8.856	3.783	9.409
2000	21.580	7.769	3.810	10.001
2001	21.524	8.089	3.774	9.661
2002	21.354	7.458	3.954	9.942
2003	21.147	7.165	3.846	10.135

Kaynak: T.C. Kalkınma Bakanlığı, Ekonomik ve Sosyal Göstergeler (1950-2010), <http://www.dpt.gov.tr/PortalDesign/PortalControls/WebIcerikGosterim.aspx?Enc=83D5A6FF03C7B4FC5A73E5CFAD2D9676> (Erişim: 25.04.2013).

Tablo 4’de 1988-2003 dönemine ilişkin, Türkiye’de istihdamın sektörel dağılımı verileri yer almaktadır. Tablodaki veriler, istihdamın tarım sektöründeki azalması ve sanayi ile hizmetler sektöründeki artışını rakamsal olarak ortaya koymaktadır.

Tablo 5: Türkiye’de İstihdamın Sektörel Dağılımı (Bin kişi, 15+ yaş) (2004-2011)

Yıllar	Toplam	Tarım	Sanayi	Hizmetler
2004	19.631	5.713	3.919	9.999
2005	20.067	5.154	4.178	10.735
2006	20.423	4.907	4.269	11.247
2007	20.739	4.867	4.314	11.558
2008	21.193	5.016	4.441	11.736
2009	21.277	5.254	4.130	11.893
2010	22.594	5.683	4.496	12.417
2011	24.110	6.143	4.704	13.262

Kaynak: T.C. Kalkınma Bakanlığı, Ekonomik ve Sosyal Göstergeler (1950-2010), <http://www.dpt.gov.tr/PortalDesign/PortalControls/WebIcerikGosterim.aspx?Enc=83D5A6FF03C7B4FC5A73E5CFAD2D9676> (Erişim: 25.04.2013).

Tablo 5’de yer alan 2004-2011 döneminde Türkiye’de istihdamın sektörel dağılımı incelendiğinde, tarım sektöründe istihdam artışının aksayarak da olsa artışını sürdürdüğü görülmektedir. Ayrıca tarım sektörü istihdamı halen sanayi sektörü istihdamının üzerinde yer almaktadır. Sanayi sektörü istihdamı istikrarlı bir artış göstermekte, genel olarak hizmetler sektörü ve inşaat sektörü istihdamı da bu sürece eşlik etmektedir. Ancak sanayi sektörü kayıt dışılık ile düşük verimlilik gibi sorunları barındırdığından, Türkiye sanayi sektörünün gelişmiş ülkelere benzer bir yapı arz etmediği ifade edilebilir.

Tablo 6: Tarım Sektörü Katma Değeri (1998 Fiyatlarıyla) (% Değişme)

	1999	2000	2001	2002	2003	2004	2005	2006	2007	2008	2009	2010
1998	-5,7	0,5	-2,4	0,3	-0,2	0,3	1,3	1,3	0,4	0,7	1,0	1,1
1999		7,1	-0,7	2,4	1,3	1,6	2,5	2,3	1,1	1,5	1,7	1,7
2000			-7,9	0,1	-0,6	0,2	1,6	1,6	0,3	0,8	1,1	1,2
2001				8,8	3,2	3,1	4,1	3,6	1,8	2,1	2,3	2,2
2002					-2,0	0,4	2,6	2,3	0,4	1,0	1,4	1,4
2003						2,8	5,0	3,8	1,0	1,7	2,0	1,9
2004							7,2	4,2	0,4	1,4	1,8	1,8
2005								1,4	-2,8	-0,5	0,5	0,7
2006									-6,7	-1,4	0,2	0,6
2007										4,3	3,9	3,1
2008											3,6	2,6
2009												1,6

Kaynak: DPT,

<http://www.dpt.gov.tr/PortalDesign/PortalControls/WebIcerikGosterim.aspx?Enc=83D5A6FF03C7B4FCA8809769334A5B252E99D9886A46224170ECCD2D5F4730D6> (Erişim: 25.04.2013)

Tarım sektörü katma değeri verileri 1998-2010 yılları için Tablo 6'da verilmiştir. Buna göre, tarım sektörü katma değerindeki yüzde değişme, 1998 yılından 2010 yılına %1,1 düzeyindedir. Bu oranın, yıllara göre pozitif ve negatif değerler aldığı görülmektedir. Ancak genel olarak, tarım sektöründe yaratılan katma değer diğer sektörlerle kıyasla düşük seviyede olduğu göze çarpmaktadır.

Tablo 7. Sanayi Sektörü Katma Değeri (1998 Fiyatlarıyla) (% Değişme)

	1999	2000	2001	2002	2003	2004	2005	2006	2007	2008	2009	2010
1998	-4,9	0,7	-2,1	-0,9	0,8	2,5	3,3	3,9	4,1	3,8	2,7	3,5
1999		6,6	-0,6	0,5	2,3	4,0	4,8	5,3	5,3	4,8	3,5	4,3
2000			-7,3	-2,4	0,9	3,4	4,4	5,1	5,2	4,5	3,2	4,1
2001				2,7	5,2	7,2	7,6	7,7	7,4	6,3	4,6	5,5
2002					7,8	9,5	9,2	9,0	8,3	7,0	4,9	5,8
2003						11,3	9,9	9,4	8,5	6,8	4,4	5,6
2004							8,6	8,5	7,6	5,7	3,0	4,6
2005								8,3	7,0	4,7	1,7	3,8
2006									5,8	3,0	-0,4	2,8
2007										0,3	-3,4	1,8
2008											-6,9	2,5
2009												12,9

Kaynak: DPT,

<http://www.dpt.gov.tr/PortalDesign/PortalControls/WebIcerikGosterim.aspx?Enc=83D5A6FF03C7B4FCA8809769334A5B252E99D9886A46224170ECCD2D5F4730D6> (Erişim: 25.04.2013)

Sanayi sektörü katma değeri verileri, 1998-2010 yılları için Tablo 7’de verilmiştir. Buna göre, sanayi sektörü katma değerindeki yüzde değişme, 1998 yılından 2010 yılına %3,5 düzeyindedir. Bu oranın, yıllara göre daha yüksek değerler aldığı da görülmektedir.

Türkiye ekonomisinde sanayi sektörünün kişi başına geliri yükseltmede vazgeçilmez bir yere sahip olduğu açıktır. Ancak son yıllarda imalat sanayiinin GSYH içindeki payının hızla gerilemesi, sanayileşmenin Anadolu’da yayılması ve yeni merkezlerin oluşmasında yavaşlamanın yaşandığına işaret etmektedir. Bu durum, özellikle Türkiye ekonomisinde orta gelir tuzağının aşılabılmesinde önemli bir unsurun elimine olması anlamına gelmektedir. Buna, kentli nüfusun hem sanayide hem de hizmetler sektöründe daha yüksek verimle istihdam edilmesi yönündeki ihtiyacın da giderek artması eşlik etmektedir (Pamuk, 2014: 350-351).

Tablo 8: Hizmetler Sektörü Katma Değeri (1998 Fiyatlarıyla) (% Değişme)

	1999	2000	2001	2002	2003	2004	2005	2006	2007	2008	2009	2010
1998	-2,2	2,2	-0,1	1,6	2,4	3,6	4,3	4,7	4,8	4,4	3,5	3,9
1999		6,8	1,0	3,0	3,6	4,8	5,4	5,7	5,7	5,1	4,0	4,4
2000			-4,6	1,1	2,6	4,3	5,2	5,5	5,6	4,9	3,7	4,2
2001				7,1	6,4	7,5	7,7	7,6	7,4	6,3	4,8	5,2
2002					5,7	7,7	8,0	7,8	7,4	6,2	4,5	5,0
2003						9,8	9,1	8,5	7,9	6,3	4,3	4,9
2004							8,5	7,9	7,2	5,5	3,3	4,1
2005								7,2	6,6	4,5	2,0	3,2
2006									6,0	3,1	0,3	2,3
2007										0,3	-2,5	1,1
2008											-5,2	1,4
2009												8,5

Kaynak: DPT,

<http://www.dpt.gov.tr/PortalDesign/PortalControls/WebIcerikGosterim.aspx?Enc=83D5A6FF03C7B4FCA8809769334A5B252E99D9886A46224170ECCD2D5F4730D6> (Erişim: 25.04.2013)

Hizmetler sektörü katma değeri verileri, 1998-2010 yılları için Tablo 8’de verilmiştir. Buna göre, hizmetler sektörü katma değerindeki yüzde değişme, 1998 yılından 2010 yılına %3,9 düzeyindedir. Bu oran, sektörde üretilen katma değerini ilgili dönemde diğer sektörlerle kıyasla daha yüksek olduğunu göstermektedir.

4. SONUÇ

Ekonomik yapı, insanların sonsuz ihtiyaçlarını karşılamak ve kaynakları buna uygun değerlendirmek amacıyla başvurulan iktisadi sistemler ve sistemlerin ögesi, rejimler arasında yer alan bir kavramdır. Bu kavram, zaman ve yer bakımından ekonomik üniteyi oluşturan; tarım, sanayi ve hizmetler sektörlerinin hâsıladaki payları gibi oranlar ve bağıntılar gibi bir bütünün unsurlarının nispi büyüklüklerinden oluşmaktadır.

Ekonomideki yapısal dönüşümlerin oluşumunda, dünya ekonomisindeki küresel nitelikte dönüşümlerin önemli bir etkisi bulunmaktadır. Dünya ekonomisinin gelişme sürecinde son

dönemde meydana gelen dönüşümler; Neo-Liberalizmin, küreselleşmenin ve finansallaşmanın ön plana çıkması ile karakterize edilebilmektedir. Bu gelişmeler ışığında, finansal piyasalardaki serbestleşme, bilgi ve iletişim teknolojileri ile ulaştırma alanındaki gelişmeler, ekonomideki dönüşümleri giderek hızlandırmaktadır. Bu dönüşümlerin ve sektörlerin verimliliklerinin artması gibi gelişmelerin ekonomik büyüme için önemi genel kabul görmektedir. Verimlilik, girdilerle-çıktılar arasındaki ilişkiyi gösteren statik bir kavram olsa da, bir üretim ya da hizmet sisteminde çıktı ile çıktının yaratılması için kullanılan girdi arasındaki ilişkiyi ifade etmekte ve kaynakların ne derece etken ve etkili kullanıldığını göstermektedir.

Ekonominin gelişimi, aktivitelerin yapısında meydana gelen değişimlerle karakterize edilmekte olup, bu süreçte ekonomideki bazı sektörlerin karakteristik değişimler nedeniyle diğerlerine nazaran hızlı büyümesi rol oynamaktadır. Ekonomideki kaynaklar, bu süreçte düşük verimli sektörlerden daha verimli sektörlerle kaymaktadır. Ekonominin büyüme sürecinde, ekonomik yapıyı oluşturan unsurların birbirlerine göre konumlarında değişmelerin olması, yani ekonomik yapının değişmesi kaçınılmazdır. Bu yapısal değişikliklerin, aynı zamanda kalkınma sürecinin belirleyici özelliklerini oluşturması, kalkınma literatüründe ekonomik kalkınma ile yapısal değişimin eş anlamlı olarak da kullanılmasına yol açmaktadır. Zaten tarihsel süreç incelendiğinde; Tarım Devrimi ve Sanayi Devrimi ile Finansallaşma-Sanayisizleşme yönündeki devrimlerle meydana gelen yapısal dönüşümlerin ekonomik kalkınma sürecine eşlik ettiği görülmektedir.

Ülkelerin gelişmişlik düzeylerine ve ekonomik karakteristiklerine bağlı olarak farklı nitelikler kazanan yapısal dönüşüm süreci, işgücü piyasaları bağlamında değerlendirildiğinde, ülkede tüm ekonomik sektörlerin yarattığı katma değer toplamı olan GSYH'nin, çalışan kişi sayısına bölünmesi ile elde edilen işgücü verimliliğinden yararlanılmaktadır. İşgücü verimliliği, sermaye ve teknolojiye bağlı değişimlerden etkilenmekte, ekonominin genişleme dönemlerinde artmakta, durgunluk dönemlerinde ise azalmaktadır. İşgücünün görece olarak daha düşük verimliliğe sahip olduğu tarım sektöründen, verimliliğin yüksek olduğu sektörlerle işgücü transferinin toplam verimliliği artırıcı etkiye sahip olduğu yaklaşımı, işgücü piyasalarının yapısındaki değişimin ekonomik büyümeye etkisini vurgularken, işgücünün görece olarak az verimli olduğu sektörlerin terkedilmesi sonucunu olağan karşılamaktadır.

Yapısal dönüşüme dair modeller, kalkınma sürecinin, tüm ülkelerde ana özellikleri benzer olan saptanabilir bir büyüme ve değişim süreci olduğu hipotezini ortaya koymakta, ancak ülkeler arasında kalkınmanın hız ve şeklinin, ülkelerin kendi koşullarına bağlı olarak farklılık gösterebileceğine dikkat çekmektedir. Bu süreci etkileyen çok sayıda makroekonomik faktör bulunmaktadır. Ekonomideki yapısal dönüşümlerin, statik iktisadi yöntemlerle anlaşılmasının güç olması ve nispi fiyat değişikliklerine yol açan arz ve talepteki kaymaların tahmininde ve açıklanmasında yetersiz kalan yöntemin, teknolojik değişimi açıklama konusundaki eksiklerle bir araya gelmesi, literatürün ekonomik değişim teorisinden yoksun olmasından kaynaklanmakta ve yapısal dönüşümlerin çok boyutlu olarak ele alınmasını gerekli kılmaktadır.

Türkiye ekonomisinde sektörlerin GSYH'deki payında meydana gelen değişimler, hizmetler sektörünün hızla artan paya sahip olduğunu göstermektedir. Buna istihdamda gözlenen gelişmeler de paralel bir karakteristik oluşturmaktadır. Ekonominin büyüme performansı altında, tarımın hasıladaki payı görece olarak azaldıkça, istihdam azalmaktadır. Ayrıca tarım sektöründeki istihdam fazlası, verimlilik açısından üstün diğer sektörlerle kaymaktadır. Az verimli sektörlerden, verimli alanlara yönelen istihdam, büyüme sürecine önemli ölçüde katkı yapmaktadır.

Genel olarak, ekonomide işgücüne katılım oranındaki azalmaya karşın, işsizliğin kalıcı olması, istihdamsız büyüme sürecine yönelik çıkarsama yapılmasını sağlamaktadır. Buna göre, hammadde bazlı ve düşük teknolojiye sahip imalat sanayi ihracatı büyümede lokomotif olmakla

birlikte, büyümenin sürdürülebilirliği bağlamında yüksek teknoloji, katma değerli sektörlerde yoğunlaşmanın sağlanması ve faktör verimliliği ile yurtiçi tasarruf artışına ihtiyaç duyulmakta olduğu öngörülmektedir.

KAYNAKÇA

- Acar, O. (2008). Türkiye ekonomisindeki yapısal dönüşümün dinamikleri. *Uluslararası Ekonomik Sorunlar Dergisi*, (31), 30-39.
- Akın, H. B. (2005). *Yeni ekonomi: Strateji, rekabet, küreselleşme*. Konya: Çizgi Kitabevi.
- Aktan, C. C. ve Vural, İ. Y. (2004). *Yeni ekonomi ve yeni rekabet*. Ankara: Türkiye İşveren Sendikaları Konfederasyonu.
- Akyıldız, H. (2006). *Türkiye’de istihdamın analitik dinamiği*. Ankara: Asil Yayın Dağıtım.
- Ansal, H.; Küçükçifçi, S.; Onaran, Ö. ve Zeki Orbay, B. (2000). *Türkiye emek piyasasının yapısı ve işsizlik*. İstanbul: Türkiye Ekonomik ve Toplumsal Tarih Vakfı.
- Arısoy, İ. (2008). *Türkiye’de sanayi sektörü – iktisadi büyüme ilişkisinin Kaldor hipotezi çerçevesinde test edilmesi*. (Tartışma Metni 2008/1). Ankara: Türkiye Ekonomi Kurumu.
- Ayaş, N. ve Çeştepe, H. (2010). Dış ticaretin istihdam üzerindeki etkileri: Türk imalat sanayi örneği. *Süleyman Demirel Üniversitesi İktisadi ve İdari Bilimler Fakültesi Dergisi*, 15 (2), 259-281.
- Aydın, M. K. (2007). Türkiye ekonomisinin dönüşümü: ‘İthal ikamecilik’ten ‘dışa açık’ birikim modeline savrulmuş (Ed: D. Dursun, B. Duran ve H. Al). *Dönüşüm sürecindeki Türkiye: Aktörler, alanlar, sorunlar* (ss. 303-324). İstanbul: Alfa Yayınları.
- Bilgin, M. H. ve Arı, S. (2010). *ABD deneyimi ışığında emek piyasası reformu ve işsizliği azaltıcı politikalar*. (Yayın No: 2010-25). İstanbul: İstanbul Ticaret Odası.
- Boratav, K. (2006). Ekonomik bağımlılığın göstergeleri ve analizi. *Ulusal Bağımsızlık İçin Türkiye İktisat Politikaları Kurultayı*. Malatya: İnönü Üniversitesi.
- Bulut, C. (2006). *Ekonomik yapı ve politika analizi: Türkiye ekonomisi performans değerlendirmesi*. İstanbul: Der Yayınları.
- Canbey Özgüler, V. (2003). *Yeni ekonomi anlayışı kapsamında gelişmiş ve gelişmekte olan ülkeler: Türkiye örneği*. Eskişehir: T.C. Anadolu Üniversitesi Yayınları No: 1479, İktisadi ve İdari Bilimler Fakültesi Yayınları No: 179.
- Çakmak, E. H. (2004). *Structural change and market opening in agriculture: Turkey towards EU accession*. (ERC Working Papers in Economics 04/10). Ankara: Middle East Technical University, Economic Research Center.
- Çolak, Ö. F. ve Bekmez, S. (2007). *Kayıtdışı ekonomi ve siyasal tercihler: Bir oyun teorisi analizi*. Ankara: Nobel Yayın Dağıtım.
- Dağdemir, Ö. (2006). Eskişehir toptan ve perakende ticaret sektörü’nün geleceği üzerine bir değerlendirme. *Eskişehir Ticaret Odası Dergisi*, 23 (101), 39-40.
- Dereli, T.; Sengers, K. & Donders, P. (2006). Flexibilisation and the formal and informal labour markets. (Ed: R. Blanpain). *Flexibilisation and modernisation of the Turkish labour market* (pp. 13-28). New York, NY: Kluwer Law International.
- Devlet Planlama Teşkilatı. (2001). *İşgücü piyasası (Çalışma hayatı) özel ihtisas komisyonu raporu*. (Sekizinci Beş Yıllık Kalkınma Planı Yayın No: 2643). Ankara: Devlet Planlama Teşkilatı.
- Doğan, A. (2013). Türkiye’nin kalkınma sürecinde üretimin yapısal değişimi. (Ed: H. Atik). *Prof. Dr. Cihan Dura’ya armağan 2000’li yıllarda Türkiye ekonomisi: Yapısal dönüşümler, ana sorunlar ve çözüme dönük politika önerileri* (ss. 5-22). Ankara: Nobel Akademik Yayıncılık.
- Doğaner Gönel, F. (2010). *Kalkınma ekonomisi*. Ankara: Efil Yayınevi.

DPT,

[Çevrimiçi: <http://www.dpt.gov.tr/PortalDesign/PortalControls/WebIcerikGosterim.aspx?Enc=83D5A6FF03C7B4FCA8809769334A5B252E99D9886A46224170ECCD2D5F4730D6>], Erişim tarihi: 25.04.2013.

- Eğilmez, M. (2012). *Kolay ekonomi*. İstanbul: Remzi Kitabevi.
- Eren, A. (2006). *Türkiye ekonomisi*. Bursa: Ekin Kitabevi.
- Ergüneş, N. (2009). Finansallaşma döneminde Türkiye ekonomisinin küresel bütünleşmesi. (Ed: C. Lapavitsas) (Çev: T. Öncel). *Finansallaşma ve kapitalizmin krizi* (ss. 299-332). İstanbul: Yordam Kitap.
- Erkan, H. (1998). *Bilgi toplumu ve ekonomik gelişme*. Ankara: Türkiye İş Bankası Kültür Yayınları.
- Ertuğrul, C. (2005). Tarımda küreselleşme ve Türk tarımı. *Tartışma Tebliğleri Serisi – II: 2005/05*, Muğla: Muğla Üniversitesi İktisadi ve İdari Bilimler Fakültesi.
- Eşiyok, B. A. (2002). Türkiye imalat sanayiinde ve ülke rekabet gücündeki gelişmeler. *İktisat İşletme ve Finans*, 176, 56-69.
- Felipe, J. ve McCombie, J. S. L. (2011). İşgücü talep fonksiyonu ücretler ve istihdam konusunda ne söyler? Filipin örneği. (Eds: J. Berg ve D. Kucera) (Çev: B. Erişen). *İşgücü piyasası kurallarının savunusu: Gelişmekte olan dünyada adaleti sağlamak içinde* (ss. 113-143). Ankara: Efil Yayınevi.
- Ghose, A. K.; Majid, N. & Ernst, C. (2010). *Küresel istihdam sorunu*. (Çev. Ed: Ö. F. Çolak) (Çev: G. Aykaç ve S. Kayan). Geneva: International Labour Office.
- Gökdemir, L.; Ergün, S. ve T. Bayat (2013). Türkiye'nin 1996-2010 dönemi imalat sanayi ihracatının Markov rejim modeliyle analizi. (Ed: H. Atik) *Prof. Dr. Cihan Dura'ya armağan 2000'li yıllarda Türkiye ekonomisi: Yapısal dönüşümler, ana sorunlar ve çözüme dönük politika önerileri*, (ss. 375-384). Ankara: Nobel Akademik Yayıncılık.
- Günaydın, G. (2005). Tarımsal yapıda dönüşüm. *AB Hazırlık ve Müzakere Dönemleri İle Üyelik Koşullarında Türkiye Tarım Sempozyumu*, Ankara: TEMA Vakfı.
- Gürlesel, C. F. ve Alkin, K. (2010). *Türkiye için yeni bir büyüme modeli (2010-21)*. İstanbul: İstanbul Ticaret Odası Yayınları.
- Güven, A. ve Yeni, O. (2011). Türk imalat sanayiinde yoğunlaşma, karlılık ve ücret ilişkisi: Yeniden. *EconAnadolu 2011: Anadolu International Conference in Economics II*'de sunulan bildiri. Eskişehir: Anadolu Üniversitesi.
- Hamurdan, Y. (1981). *1981 yılında Türkiye'nin nüfusu ve emek piyasasının durumu*. Ankara: Türkiye Tekstil, Örne ve Giyim Sanayii İşçileri Sendikası.
- Han, E. (1978). *Türkiye'de sanayileşme süreci ve stratejisi*. Eskişehir: Eskişehir İktisadi ve Ticari İlimler Akademisi Yayınları.
- Harvey, D. (2010). *Postmodernliğin durumu*. (Çev: S. Savran). İstanbul: Metis Yayınları.
- Hiç, M. (2010). Türkiye'nin ekonomik dönüşüm süreci ve dünyadaki gelişmelerle ilgisi. *İzmir İktisat Kongresi Anısına II. Ulusal İktisat Kongresi Türkiye'nin İktisadi Dönüşüm Süreci* (ss. 31-42). İzmir: Dokuz Eylül Üniversitesi Yayınları.
- ILO LABORSTA, [Available online at: <http://laborsta.ilo.org/>], Retrieved on May 7, 2013.
- İyibozkurt, E. (1999). *Küreselleşme ve Türkiye*. Bursa: Ezgi Kitabevi Yayınları.
- Karakaş, A. (2012). Türkiye ekonomisi'nde yapısal değişim: Dış ticarete fasıl bazlı yapısal dönüşüm analizi. *Sosyal ve Beşeri Bilimler Dergisi*, 4 (1), 1-9.
- Karayılmazlar, E. (2006). Bilgi toplumu ve eğitim. (Ed: N. Kargı). *Bilgi ve bilgi toplumu içinde* (ss. 45-70). Bursa: Ekin Kitabevi.
- Kazgan, G. (1988). *Ekonomide dışa açık büyüme*. İstanbul: Altın Kitaplar Yayınevi.
- Kazgan, G. (2004). *Tanzimat'tan 21. yüzyıla Türkiye ekonomisi: Birinci küreselleşmeden ikinci küreselleşmeye*. İstanbul: İstanbul Bilgi Üniversitesi Yayınları.
- Kazgan, G. (2005). *Küreselleşme ve ulus-devlet: Yeni ekonomik düzen*. İstanbul: İstanbul Bilgi Üniversitesi Yayınları.
- Kepenek, Y. ve Yentürk, N. (2005). *Türkiye ekonomisi*. İstanbul: Remzi Kitabevi.
- Köksel, B. ve Fisunoğlu, H. M. (2013). Türkiye'de işsizlik ve istihdam politikası önerileri. (Ed: H. Atik). *Prof. Dr. Cihan Dura'ya armağan 2000'li yıllarda Türkiye ekonomisi: Yapısal dönüşümler, ana sorunlar ve çözüme dönük politika önerileri*, (ss. 23-47). Ankara: Nobel Akademik Yayıncılık.
- Köstekli, Ş. İ. (2011). *Türkiye'de istihdam politikalarının etkinliği: Esneklik-güvence dengesi istihdam ve çalışma süresi*. İstanbul: İktisadi Araştırmalar Vakfı.

- Kutlu, E. ve Taban, S. (2007). *Bilgi toplumu ve Türkiye*. Ankara: Pelikan Yayıncılık.
- Küçükkalay, A. M. (2008). *İktisadi düşünce tarihi*. İstanbul: Beta Basım Yayım Dağıtım.
- Küçükkalay, A. M. (2013). *Osmanlı İzmir’inde İthalat İzmir Efrenc Gümrüğü (1818-1838)*. İstanbul: Dergâh Yayınları.
- Lee, W. Y. (2006). Technology development and innovation system. (Eds: S. H. Jwa). In *A way forward to the Turkish economy: Lessons from Korean experiences* (pp. 95-158). Korea: Republic of Korea Ministry of Finance and Economy.
- Oğuz, H. (2001). *İşçi sınıfının tarihi misyonu (Proleteryanın anatomisi) ve küresel kapitalizmin tarihsel sınırı*. İstanbul: Scala Yayıncılık.
- Özlale, Ü. (2008). Türkiye’deki kayıt dışı ekonominin dinamikleri. *Bütçe Dünyası*, 3 (30), 4-11.
- Pamuk, Ş. (2005). *Osmanlı-Türkiye iktisadî tarihi 1500-1914*. İstanbul: İletişim Yayınları.
- Pamuk, Ş. (2014). *Türkiye’nin 200 Yıllık İktisadi Tarihi*. İstanbul: Türkiye İş Bankası Kültür Yayınları.
- Pérez, J. L. D. (2011). Kayıt dışı işgücünün yasal belirleyici öğeleri. (Eds: J. Berg ve D. Kucera) (Çev: B. Erişen). *İşgücü piyasası kurallarının savunusu: Gelişmekte olan dünyada adaleti sağlamak* içinde (ss. 210-223). Ankara: Efil Yayınevi.
- Rada, C. ve Arnim, R. (2012). Structural transformation in China and India: A note on macroeconomic policies. *Structural Change and Economic Dynamics*, 23, 264-275.
- Selamoğlu, A. ve Lordoğlu, K. (2006). *Katılım sürecinde Avrupa Birliği ve Türkiye’de işgücü ve istihdamın görünümü*. Ankara: Belediye-İş Yayınları.
- Sugur, N. ve Nichols, T. (2005). Turkey: The development of white goods in the ‘EU periphery’. (Eds: T. Nichols & S. Cam). *Labour in a global world: Case studies from the white goods industry in Africa, South America, East Asia and Europe* (pp. 144-172). New York, NY: Palgrave Macmillan.
- Şahin, H. (2009). *Türkiye ekonomisi*. Bursa: Ezgi Kitabevi Yayınları.
- Şıklar, İ. (2007). Eskişehir’in değişen yüzü. *Eskişehir Ticaret Odası Dergisi*, 24 (104), 40-42.
- Şıklar, İ. ve Tonus, Ö. (2007). Is it possible to deindustrialize before industrialization? The Turkish case. *Journal of Economics*, 55 (6), 594-611.
- T.C. Kalkınma Bakanlığı. *Ekonomik ve Sosyal Göstergeler (1950-2010)*. [Çevrimiçi: <http://www.dpt.gov.tr/PortalDesign/PortalControls/WebIcerikGosterim.aspx?Enc=83D5A6FF03C7B4FC5A73E5CFAD2D9676>], Erişim tarihi: 25.04.2013.
- Tabakoğlu, A. (1998). *Türk iktisat tarihi*. İstanbul: Dergâh Yayınları.
- Topak, O. (2012). *Refah devleti ve kapitalizm: 2000’li yıllarda Türkiye’de refah devleti*. İstanbul: İletişim Yayınları.
- TÜİK. [Çevrimiçi: http://tuikapp.tuik.gov.tr/isgucuapp/aciklama/aciklama_veri_tabani.htm], Erişim tarihi: 11.01.2013.
- TÜİK. [Çevrimiçi: http://www.tuik.gov.tr/PreIstatistikTablo.do?istab_id=1188], Erişim tarihi: 14.01.2013.
- Türk Sanayicileri ve İşadamları Derneği. (1989). İstikrarlı kalkınma ve yeniden sanayileşme için ekonomik çözümler. (Yayın No: TÜSİAD-T/89/7/129). İstanbul: Türk Sanayicileri ve İşadamları Derneği.
- Türk Sanayicileri ve İşadamları Derneği. (2005). *Ekonomik büyümeyi anlamak*. (Yayın No: TÜSİAD-T/2005-04-392). İstanbul: Lebib Yalkın Yayınları.
- Tütüncü, E. (1977). *İmalat sanayiinde işgücü kullanımı*. (Yayın No: 1623, SPD: 302). Ankara: T.C. Başbakanlık Devlet Planlama Teşkilatı.
- United Nations Economic Commission for Europe. [Available online at: <http://w3.unece.org>], Retrieved on May 7, 2013.
- Ünsal, E. M. (2007). *Makro iktisat*. Ankara: İmaj Yayıncılık.
- Varçın, R. (2004). *İstihdam ve işgücü piyasası politikaları*. Ankara: Siyasal Kitabevi.
- World Bank. *Indicators*. [Available online at: <http://data.worldbank.org/indicator>], Retrieved on April 29, 2013.

Yavuz, A. (1999). Esnekliğin ortaya çıkışı ve yaygınlaşması. *Çalışma Hayatında Esneklik Semineri* içinde (ss. 104-110). İstanbul: Türkiye İşveren Sendikaları Konfederasyonu.

Yeldan, E. (2000). *The impact of financial liberalization and the rise of financial rents on income inequality: The case of Turkey*. Helsinki: United Nations University.

Yeldan, E. (2006). 2001 krizi sonrasında Türkiye: Dış borçlanma ve spekülasyona dayalı büyüme çözümlenirken. *Ulusal Bağımsızlık İçin Türkiye İktisat Politikaları Kurultayı* (ss. 161-175). Malatya: İnönü Üniversitesi.

Yeldan, E. (2008). *Küreselleşme sürecinde Türkiye ekonomisi*. İstanbul: İletişim Yayınları.

Yentürk, N. (2003). *Körlerin yürüyüşü: Türkiye ekonomisi ve 1990 sonrası krizler*. İstanbul: İstanbul Bilgi Üniversitesi Yayınları.

Zorlu, A. (2008). *Alışveriş merkezlerini anlamak*. Ankara: Glocal Yayınları.