



JOURNAL OF ART AND DESIGN RESEARCHES
SANAT ve TASARIM
ARAŞTIRMALARI
DERGİSİ

KORUMA KAVRAMININ BİLEŞENİ OLARAK YENİDEN KULLANIMIN SÜRDÜRÜLEBİLİRLİĞE KATKILARI*

BENEFITS OF RE-USE AS A ELEMENT OF CONSERVATION CONCEPT TO SUSTAINABILITY

Büşra ORHAN, Esra YALDIZ

Gönderim Tarihi: 16.10.2021

Kabul Tarihi: 22.02.2022

Öz Abstract

Sürdürülebilirlik bugünün ihtiyaçlarını gelecek kuşakların ihtiyaçlarından ödün vermeden karşılayabilmek için kaynakların devamlılığının sağlanmasıdır. Kültürel mirasın sürdürülebilirliği ise zaman, süreklilik, koruma ve değişimle yaşayabilmek kavramlarıyla sağlanabilmektedir. Geçmiş değerlerin gelecek kuşaklara aktarılabilmesi için kültürel mirasın muhafazası olarak tanımlanan koruma bugünkü toplumların üzerine düşen önemli bir sorumluluktur. Bunun yanında çağdaş yaşama uyarlanarak günümüz toplumlarına faydalı olması da gerekmektedir. Kültürel yapıları koruyarak aynı zamanda gelişime katkı sağlayan koruma uygulamalarından olan yeniden kullanım gelişime katkı sağlama potansiyelini içinde barındırmakta bu nedenle gelişim gündemi içerisindeki rolünün araştırılması da güncel bir gereklilik haline gelmektedir. Bu çalışma yeniden kullanımın gelişime katkılarını araştırmayı amaçlamaktadır. Bu amaçla ilk olarak yazın araştırması yoluyla sürdürülebilir yeniden kullanım kriterleri belirlenmiş ardından geleneksel konut yapılarının yeniden kullanımı yoluyla butik otel olarak günümüze kazandırılan ve Konya’da bulunan Hich Otel belirlenen kriterlere göre değerlendirilmiştir. Çalışma sonucunda yeniden kullanımın sürdürülebilir gelişime çevresel, sosyokültürel ve ekonomik olarak birçok fayda sağlayabildiği görülmüştür.

Anahtar Sözcükler: Sürdürülebilirlik, Yeniden Kullanım, Kültürel Mirasın Sürdürülebilirliği, Yeniden Kullanımın Faydaları.

Sustainability is defined as ensuring the continuity of current resources to meet the present needs without compromising the needs of future generations. Sustainability of cultural heritage is ensured through the concepts of time, continuity, conservation and the ability to live with changes. Conservation of cultural heritage for the future generations is a significant responsibility for the current societies; however, being adopted to the contemporary life and providing benefits to the modern society is a significant must. One of the conservation practices that ensure the continuity of cultural assets and make benefit to the development is the reuse of cultural buildings. Re-use practices include the potential of contributing to development. Therefore, examining the role of re-use in the agenda of sustainable development is a modern necessity. This study aims to investigate the benefit of re-use which is regarded as one of the most effective ways of conserving cultural heritage, to the sustainable development in the light of the sustainability concept. For this purpose, sustainable reuse criteria were determined through literature research, and then Hich Hotel located in Konya was evaluated according to these criteria. Evidence indicates that re-use practices provide many benefits to the sustainable development.

Keywords: Sustainability, Re-use, Sustainability of Cultural Heritage, Benefits of Reuse.

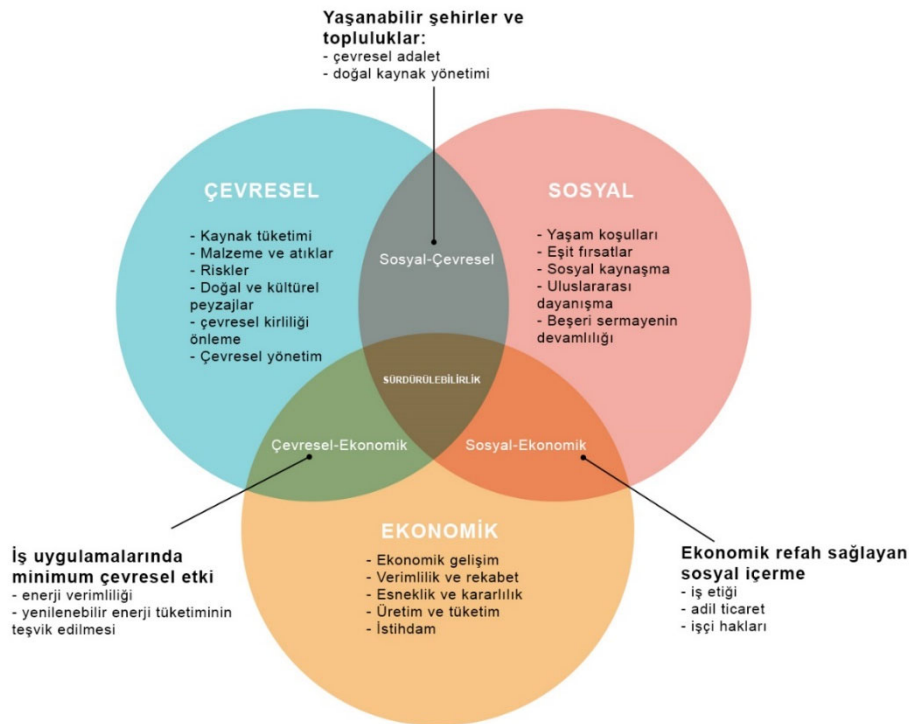
* Bu çalışma Büşra Orhan’ın Doç. Dr. Esra Yıldız danışmanlığında NEÜ Fen Bilimleri Enstitüsü Mimarlık Anabilim Dalında devam etmekte olan Yüksek Lisans tezinden faydalanılarak hazırlanmış olup, 21-22 Haziran 2021 tarihleri arasında gerçekleştirilen Niğde Ömer Halisdemir Üniversitesi, Uluslararası Sanat ve Tasarım Araştırmaları Kongresi çerçevesinde bildiri olarak sunulmuştur.

- **Alıntılama:** Orhan, B., Yıldız, E. (2021). Koruma Kavramının Bileşeni Olarak Yeniden Kullanımın Sürdürülebilirliğe Katkıları. Sanat ve Tasarım Araştırmaları Dergisi, 3(4), 44-63.
- **Sorumlu Yazar:** Mimar, Büşra Orhan, Necmettin Erbakan Üniversitesi, sbusraorhan@gmail.com, ORCID ID: 0000-0001-9222-3401.

Giriş

Evrensel kırılma noktalarından biri olan endüstri devrimi ile birlikte üretimle doğru orantılı olarak tüketim de artmaya başlamıştır. Nüfusun kentlerde ve kırsal alanlarda dengesiz dağılımı, küreselleşme, ekonomik gelişmenin en büyük ideal haline gelmesi, bilinçsiz üretim ve tüketim süreçleri gibi etkenler başta çevreye ve çevresel kaynaklara telafisi zor zararlar vermiştir. Bütün bu olumsuz durumlara karşı oluşan farkındalıkla, çevreye, kaynaklara ve gelecek nesillerin yaşam olanaklarına zarar vermeden ekonomik gelişime olanak tanıyan sürdürülebilir gelişim fikri gelişmeye başlamıştır. İlk olarak, Ortak Geleceğimiz (Our Common Future) Raporunda (1987) yerel, ulusal ve küresel gelişme stratejilerinde kullanılacak bir rehber olarak ortaya konan sürdürülebilir gelişim fikri (Yıldırım, 2019); 'bugünün gereksinimlerini, gelecek kuşakların kendi gereksinimlerini karşılayabilme olanağından ödün vermeksizin karşılayabilecek bir kalkınma modeli' olarak tanımlanmıştır (UN, 1987).

Çevresel hareketlere ve aşırı kaynak tüketimine bağlı olarak meydana çıkan sürdürülebilir gelişme modeli, Rio de Janeiro Yeryüzü Zirvesi (1992) ile çok boyutlu bir kavram olarak kabul edilmiştir. Böylece yalnızca çevresel bir kavram olmaktan çıkmış ve ekonomik gelişme, sosyal içerme ve çevresel denge politikalarını da kapsayan bir süreç olarak tanımlanmıştır (Günay, 2010; Yıldırım, 2019; UNESCO, 2015) (Görsel 1).



Görsel 1. Sürdürülebilirliğin Bileşenleri.

Üretim ve tüketim süreçlerinin hızlanması, iletişim ve ulaşımın kolaylaşması, kentlere göçün artması, küresel ısınma gibi yukarıda değinilen etkenlerden dolayı tehlike altına giren tek şey çevre ve çevresel kaynaklar olmakla kalmamış, toplumların kimliğini, karakterini, benliğini güçlendiren kültürel varlıklar da bu süreçlerden etkilenmiştir. Kentlerde, zamanla değerlenen merkezi alanlarda kalmaya başlayan tarihi yapıların artan parsel değerleri kültürel yapıların

varlığı üzerinde baskı oluşturmaya başlamış, iklimsel değişimler kültürel yapıların bütünlüğünü tehdit eder duruma gelmiş, klasik ekonomik kalkınma anlayışı ile kültürel yapıların yalnızca işlevsel değeri olan birer varlık olarak görülmesi kültürel varlıkların değerlerinin bütünlüğüne ciddi zararlar vermiştir. Bunlara bağlı olarak, kültürel varlıkların hem bilinçli bir koruma anlayışıyla muhafaza edilerek gelecek nesillere aktarılması hem de gelişim süreçlerine katkı sağlaması amacıyla mimari koruma alanında da sürdürülebilirlik ilkeleri uygulanmaya başlanmıştır. Sürdürülebilir koruma olarak ortaya çıkan bu anlayışla birlikte, kültürel varlıkların müzecilik anlayışıyla dondurularak korunması yerine daha pragmatik yaklaşımlar geliştirilmeye başlanmış, özellikle tarihi binaların yeniden kullanımı dünyanın birçok yerinde güçlü bir alternatif olarak benimsenmiştir.

Zaman içerisinde çeşitli nedenlerden dolayı eskiyerek âtıl durumda kalan tarihi yapıların günümüz koşullarına uyum sağlayarak varlığının devamlılığı için geliştirilen yeniden kullanım uygulamaları sürdürülebilir gelişimin üç bileşenine (sosyal, çevresel, ekonomik) birçok yönden faydalı olma potansiyeli barındırmaktadır. Var olan yapı stoğunun korunmasını sağladığı için enerji ve kaynak kullanımını azaltarak çevresel dengeye; tarihi yapıların korunmasıyla kültürel değerlerin sürdürülmesi sosyokültürel gelişime; miras binalarının kullanıcılar tarafından daha fazla talep edilmesi, yeni bir yapı inşa etmenin maliyetini ortadan kaldırması ve yapı ve çevresinin iyileştirilerek bölgenin varlık değerinin artırılmasıyla ekonomik gelişime katkılar sağlar. Yeniden kullanımla ilgili temel zorluk, koruma ilkelerinden ve tarihi binaların değerlerinden ödün vermeyen ve aynı zamanda gelişime katkı sağlayan en uygun yeni işlevi bulmaktır. Yeni işlevin başarısı, bu fırsat ve zorlukların dengelenmesiyle ilgilidir.

Yapılan yazın araştırmasına göre sürdürülebilirlik ve yeniden kullanımın birlikte ele alındığı birçok çalışma mevcuttur. Bu çalışma kapsamında değerlendirilen araştırmalar ve değerlendirilme yönleri aşağıdaki tabloda aktarılmaktadır (Tablo 1).

Tablo 1

Yeniden kullanımın sürdürülebilirliği katkıları ile ilgili literatür araştırması ve çalışma kapsamında değerlendirilme yönleri.

Yazar(lar) ve yıl	Amaç ve yöntem	Çalışmaya katkısı
Günçe ve Mısırlısoy, 2015	Koruma bağlamında endüstriyel yapılar, geleneksel değerlerin korunması ve kültürün devamlılığı açısından önemli olduğu için tarihi yapılar kadar yaşatılması gereken değerli miras yapılarıdır. Araştırmanın alan çalışması olan Kadir Has Üniversitesi binası özelinde dönüşüm ve müdahalelerin sürdürülebilirlik açısından başarısı tartışılmıştır. Çalışmanın amacı Cibali Tütün Fabrikası'nın üniversite olarak uyarlanabilir yeniden kullanımını Cibali ilçesinin kentsel dönüşüm çerçevesinde sorgulamaktır. Çalışmada, uyarlanabilir yeniden kullanım projeleri ile sürdürülebilirliğin sosyokültürel, ekonomik ve fiziksel boyutları arasındaki ilişki; bununla birlikte projelerin çevre ve bölge üzerindeki etkileri tartışılmıştır.	Çalışmanın daha geniş ölçekte bölgesel olarak ele alınması ve sürdürülebilirlik konseptinin yanında koruma ilkelerinin de değerlendirmeye dahil edilmesi açısından ele alınmıştır.
Ijla ve Broström, 2015	Çalışmada atıl durumda kalmış binalara uyarlanabilir yeniden kullanımın uygulanabilirliği ve Betlehem (Filistin) ve Visby (İsveç)'deki tarihi çevrelerin sürdürülebilirliği üzerindeki etkisini araştırmak amaçlanmıştır. Tarihi şehirlerden seçilen örnekler, sürdürülebilirliğin bileşenlerine göre belirlenen ekonomik etki, uygun işlev (ekonomik açıdan – affordable function), sosyal yaşam canlılığı, mevcut kentsel kaynakların kullanılabilirliği ve enerji tasarrufu açılarından yeniden kullanımın uygulanabilirliğini göstermektedir. Bina sahipleri, valiler ve yerel yöneticilerle yapılan anketler, görüşmeler ve yazın araştırması çalışmanın yöntemi olarak kullanılmış ve nitel ve karşılaştırmalı bir araştırma yapmak için araç olarak kullanılmıştır.	Sürdürülebilirlik bileşenleri ile ilgili olarak geliştirilen anket soruları, anketlerin çeşitli katılımcılarla gerçekleştirilmesi ve iki farklı tarihi şehrin çalışma kapsamında kıyaslamalı olarak ele alınması açısından çalışma kapsamında değerlendirilmiştir.
Mısırlısoy ve Günçe, 2016	Çalışma, Lefkoşa'nın Surlarıçi bölgesinde yer alan geleneksel kentsel evlerin uyarlanabilir yeniden kullanımının sosyokültürel, ekonomik ve fiziksel yönlerinin değerlendirilmesi yoluyla miras binalarının yeni işlevlerinin uygunluğunu sorgulamaktadır. Seçilen binalar daha önce konut olarak kullanılmış ve bunlara yeni işlevler verilmiştir. Bu makale, uyarlanabilir yeniden kullanımdan elde edilen faydaları belirleyerek uyarlanabilir yeniden kullanım projelerinin başarısını ölçmeyi amaçlamaktadır. Araştırmada veri toplama yöntemi olarak, literatür araştırması ve Kıbrıs'ın kuzey kesiminde odaya kayıtlı aktif mimarlar ile anketler yapılmıştır.	Yeniden kullanımda sürdürülebilirlik kriterlerinin belirlenmesi ve alan çalışmasında seçilen örneklem yapıların seçim kriterleri açısından değerlendirilmiştir.
Aigwi ve ark., 2018	Kullanılmayan tarihi binaların yeniden kullanım yoluyla değerlendirilmesinin, onları yıkararak yeniden inşa etmekten daha ekonomik bir seçenek olduğunun vurgulandığı çalışmada, yeniden kullanımın etkinliği üzerindeki anahtar unsurlar tanımlanarak bunlara göre örneklem alan olarak seçilen Yeni Zelanda'nın ilçe merkezi (Whanganui) değerlendirilmiştir. Yöntem olarak 22 katılımcıyla, çalışma kapsamında belirlenen yeniden kullanım kriterlerine göre anket yapılmıştır. Katılımcılar mühendis, mimar, emlak değerlendirme uzmanları, metraj uzmanları, bina sahipleri veya geliştiricileri, yöneticiler ve koruma uzmanlarından oluşmaktadır.	Yeniden kullanımın yenileme alanlarında etkili bir yöntem olup olmadığının tartışıldığı çalışma, farklı katılımcıların görüşlerini bütünsel olarak ele alması ve belirlediği yeniden kullanım kriterleri açısından çalışma kapsamında değerlendirilmiştir.
Abdulameer ve Abbas, 2020	Araştırma, miras binalarının uyarlanabilir yeniden kullanımını ve sürdürülebilirliğini sağlayan bina ve çevresinin gereksinimlerini tanımlamanın yanı sıra uyarlanabilir yeniden kullanımının faydalarını belirlemeyi amaçlamaktadır. Bu amaçlara ulaşmak için çalışma, uyarlanabilir yeniden kullanımın faydaları, sürdürülebilir kalkınmanın bileşenleri ve uyarlanabilir yeniden kullanımın başarılı olmasını sağlayan belirleyiciler arasındaki ilişkiyi tanımlamak için teorik bir çerçeve oluşturmuştur. Her bir ögenin/kriterin, bu projelerin yeniden kullanım ve sürdürülebilirlik ile ilgili başarısı üzerindeki etkilerini öğrenmek amacıyla, teorik çerçeveye göre oluşturulan bu kriterler küresel, Arabi ve yerel projelere uygulanmıştır.	Yeniden kullanım ve sürdürülebilirlik arasındaki ilişkinin tanımlanması ve yöntemsel açıdan çalışma kapsamında değerlendirilmiştir.
Ergün, 2020	Bu çalışmada Kırkkasık Bedesteni'nin yakın çevresiyle ilişkili olarak verilen işlevin çevresel boyut, işlevsel boyut, yapısal boyut, finansal boyut, süreç algı boyutu ve kültürel algı boyutunda yapı sürdürülebilirliğine olan etkileri değerlendirilmiştir. Bu değerlendirmeler yapı kullanıcıları ve yapıda çalışan esnafa yöneltilen anket sorularına verilen cevapların yanı sıra koruma ölçütleri de göz önünde bulundurularak yapılmıştır.	Sürdürülebilir yeniden kullanımını anıtsal yapılar özelinde ele alan bu çalışma, yeniden kullanım faydalarını da kapsamına dahil etmiştir. Sürdürülebilirliğin bileşenlerinin yanında koruma ilkeleri de göz önünde bulundurularak daha kapsamlı bir değerlendirme yöntemi kullanılması açısından değerlendirilmiştir.
Mısırlısoy, 2020	Çalışmada, toplumların kültürel kimliğinde önemli bir yere sahip olan geleneksel pazarların sürdürülebilir yeniden kullanımını araştırmak ve yeniden kullanımına dair karar sürecinde dikkate alınması gereken kilit noktaları ortaya koymak amaçlanmıştır. Kıbrıs'ta üç farklı şehirde bulunan ve yeniden kullanılan üç pazaryeri, yeni kullanım ve uygulanan müdahalelerin uygunluğu açısından sürdürülebilirlik perspektifiyle incelenmiş ve karşılaştırılmıştır. Son olarak elde edilen verilerin rehberliğinde geleneksel pazar yerlerinin sürdürülebilir uyarlanabilir yeniden kullanımını sağlamak için bir model önerilmiştir.	Yeni işlevin sürdürülebilirlik bileşenlerine sağlayacağı katkılar açısından değerlendirilmiştir. Çalışma kapsamında belirlenen sürdürülebilir yeniden kullanım kriterleri ile geleneksel pazarların kıyaslamalı olarak ele alınması da çalışmaya yön gösterici olmuştur.

Bu çalışmada, yeniden kullanımın gelişime katkılarının neler olduğunun araştırılması amaçlanmış, buna göre yeniden kullanım karar ve uygulamalarında dikkate alınması gereken kriterler belirlenmiştir. Ardından geleneksel konut yapılarının yeniden kullanımı yoluyla butik otel olarak günümüze kazandırılan ve Konya’da bulunan Hich Otel belirlenen kriterlere göre değerlendirilmiştir.

Yöntem

Günümüzde geniş kapsamlı bir kavram haline gelmiş olan sürdürülebilirliğin, tarihi yapıların yeniden kullanımıyla nasıl desteklenebileceğinin araştırıldığı bu çalışmada ilk olarak yazın araştırması yoluyla kuramsal altlık oluşturulmuştur. Sürdürülebilirlik kavramı, kültürel miras, yeniden kullanım kavramları ve bunların birbiri ile ilişkisi, konu ile ilgili araştırmalar ve uluslararası mevzuatın rehberliğinde tartışılmıştır. Ardından yazın araştırmasının rehberliğinde sürdürülebilir yeniden kullanım kriterleri belirlenmiş; konuya dair yerel bir örneğin bu kriterlere göre değerlendirmesi yapılmıştır.

Sürdürülebilirlik Kavramı ve Kültürel Mirasın Sürdürülebilir Gelişmedeki Yeri

Dengeli kaynak tüketimini, kuşaklar arası eşitliği, dengeli fayda paylaşımını ve ekonomik gelişimi kapsayan, bilimsel ve faydacı argümanlara dayalı sürdürülebilirlik kavramı, birçok farklı disiplinin yanında mimari koruma alanına da etik-ahlaki bir pusula sağlama potansiyeline sahiptir (Mason, 2002). Sürdürülebilirlik ilkelerine uygun planlama ve uygulama yaklaşımlarıyla mimari koruma eylemi, kalkınma süreçlerine önemli faydalar sağlayabilmektedir. Özellikle kültürel miras yapılarının, sürdürülebilir koruma anlayışı ile en anlamlı şekilde yeniden işlevlendirilmesi hem sosyokültürel ve ekonomik gelişimi mümkün kılmakta hem de enerji ve kaynak tüketiminin azaltılmasına katkıda bulunmaktadır.

Sürdürülebilirlik Kavramı

Mimari koruma da dâhil olmak üzere birçok farklı alanda kullanılan ‘sürdürülebilirlik’ kavramı asıl olarak çevre bilimi alanından kaynaklanmakta ve genel anlamda, ekonomi, toplum ve çevre arasındaki bağlantıların sahip olduğu kaynak ve fırsatların adaletli dağılımı fikrini ifade etmektedir. Kelime anlamıyla ise uzun süre dayanabilme veya devam edebilme yeteneği olarak tanımlanan sürdürülebilirlik, genellikle sistemlerin ve süreçlerin kalıcı/dayanıklı/devamlı doğası ile ilgili bir kavramdır (UNESCO Policy Document, 2015). Sürdürülebilir gelişme kavramı ise ilk olarak Brundtland Raporu olarak da bilinen Ortak Geleceğimiz (1987) raporunda yerel, ulusal ve küresel gelişme stratejilerinde kullanılacak bir model/rehber olarak ortaya konmuş (Yıldırım, 2019); ve ‘bugünün gereksinimlerini, gelecek kuşakların kendi gereksinimlerini karşılayabilme olanağından ödün vermeksizin karşılayabilecek bir kalkınma modeli’ olarak tanımlanmıştır (Our Common Future, UNGA, 1987).

İlk olarak çevresel hareketlere ve kaynak tüketimine bağlı olarak meydana çıkan sürdürülebilir gelişme modeli, Rio de Janeiro Yeryüzü Zirvesi (1992) ile çok boyutlu bir kavram olarak kabul edilmiştir. Böylece yalnızca çevresel bir kavram olmaktan çıkan sürdürülebilir gelişim modeli

ekonomik gelişme, sosyal içerme ve çevresel denge politikalarını da kapsayan bir süreç olarak tanımlanmıştır (Günay, 2010; Yıldırım, 2019; UNESCO Policy Document, 2015).

Çevresel Denge: Sürdürülebilirliğin çevresel boyutu ağırlıklı olarak kaynak kullanımı ve biyolojik çeşitlilik, atmosferik denge ve diğer ekosistem işlevlerini koruma ile ilgilidir. Çevresel olarak sürdürülebilir bir sistem, kaynak temelini sabit tutmalı, yenilenebilir kaynak sistemlerinin istismarından kaçınmalı ve yenilenemeyen kaynaklardan yalnızca yatırımlarla yerine yeterince konulmuş olanları tüketmelidir (Harris, 2000). Buna göre, en temel anlamda çevresel dengeyi sağlayabilmek için enerji ve kaynak tüketimi azaltılmalı, yenilenebilir ve doğal kaynakların tüketimi teşvik edilmeli, çevresel dengeyi bozabilecek her türlü faaliyetten kaçınılmalıdır.

Kapsayıcı Ekonomik Gelişme: Sürdürülebilir üretim ve tüketim kalıplarına dayanan istikrarlı (stable), adaletli (equitable) ve kapsayıcı (inclusive) ekonomik büyümeyi ifade eden kapsayıcı ekonomik gelişme, insan merkezli bir ekonomiyi desteklemektedir. Ekonomik açıdan geliştirilecek politikalar öncelikle yerel toplulukların faydasını gözetir. Aynı zamanda kaynakların yerel kullanımına ve adil rekabete dayanmaktadır (UNESCO Policy Document, 2015). Bilgi, yetenek, malzeme gibi kaynakların yerelliği de önemlidir.

Sosyal İçerme: Sosyal içerme, insanların topluma katılım koşullarını geliştiren süreçler ve sonuçlarla ilgilidir. İnsanlar cinsiyet, etnik köken, göçmen statüsü veya dini inancı nedeniyle çeşitli kalkınma süreçlerinden, fırsatlardan ve menfaatlerden dışlanabilmektedirler. Sosyal içerme, bu dezavantajlı durumları göz önünde bulundurarak, toplumun ilgili paydaşları tarafından refahın paylaşılmasını teşvik etme amacı güder (UNESCO Policy Document, 2015). Buna göre sosyo-kültürel açıdan sürdürülebilirliğin sağlanabilmesi büyük oranda kapsayıcılığa, katılıma ve adaletli fırsat ve fayda dağılımına bağlıdır.

Kültürel Mirasın Sürdürülebilir Gelişmedeki Yeri

Sürdürülebilir gelişim kavramının tanımı göz önüne alındığında, kültürel mirasın sürdürülebilirliği, “gelecek nesillerin kendi ihtiyaçlarını karşılama olanaklarından ödün vermeden, günümüzün ihtiyaçlarını, geçmişin sağladığı fırsatları kullanarak karşılamak” olarak tanımlanmaktadır (Yaldız, 2009). Somut ve somut olmayan değerleriyle kültürel miras, günümüz toplumlarına birçok anlamda fayda sağlayabilecek değerlere ve potansiyele sahiptir (ICOMOS Concept Note, 2016; Paris Deklarasyonu, ICOMOS, 2011(b)). Bu konuda farkındalık yaratmak amacıyla, 2011 yılından bu yana, uluslararası düzeyde birçok çalışma yapılmıştır. Washington Tüzüğü (1987) ile Nairobi Tavsiyelerinin (1976) yaklaşım ve düşüncelerinin güncellenmiş hali olarak tanımlanan ‘Tarihi Kentlerin ve Kentsel Alanların Korunması ve Yönetimiyle İlgili Valetta İlkeleri’ (ICOMOS, 2011(a)); mirasın kalkınmadaki rolünü ele almak için gerçekleştirilen 2011 tarihli ICOMOS Sempozyumunun sonucunda yayınlanan ‘Gelişmenin İtici Gücü Olarak Miras: Paris Deklarasyonu’ (ICOMOS, 2011(b)); ICOMOS Türkiye tarafından yayınlanan ‘Mimari Mirası Koruma Bildirgesi’ (ICOMOS, 2013); İnsani Değer Olarak Miras ve Peyzaj hakkında Floransa Bildirgesi (ICOMOS, 2014); Kültürel Miras, BM Sürdürülebilir Gelişim Hedefleri ve Yeni Kentsel Gündem: BM Gündem 2030 ve HABITAT III hakkında ICOMOS

Konsept Notu (ICOMOS, 2016); HABITAT III Kavram Notları 04: Kentsel Kültür ve Miras (UN, 2016(a)); Yeni Kentsel Gündem: Herkes İçin Sürdürülebilir Kentler ve Yerleşimlere İlişkin Kito Bildirgesi (UN, 2016(b)); Tarihi Kentsel Peyzaja İlişkin Tavsiye Kararı (UNESCO, 2011); Sürdürülebilir Gelişim Politikalarının Kalbine Kültürü Yerleştirmek: Hangzhou Deklarasyonu (UNESCO, 2013); Dünya Mirası Sözleşmesi süreçlerine sürdürülebilir gelişim bakış açısının entegrasyonu için UNESCO Politika Belgesi (UNESCO, 2015) bu çalışmalar arasında sayılabilecek önemli belgelerdendir.

Kültürel mirasın sürdürülebilir gelişim gündemine dâhil edilmesi ile ilgili endişelerin somut adımlara dönüşmesi ilk olarak 2011 yılında UNESCO'nun "Tarihi Kentsel Peyzaja İlişkin Tavsiye Kararı" belgesi ile başlamıştır. Kültürel mirasın sürdürülebilir gelişme gündemi içerisine net bir hedef olarak dâhil edilerek uluslararası düzeyde tanınması ise Birleşmiş Milletler tarafından 2015 yılında ilan edilen Gündem 2030 Belgesi ile gerçekleşmiştir. 2015-2030 yılları arasında 15 yıllık eylem planı olma özelliği taşıyan bu belge 17 adet sürdürülebilir gelişme hedefi içermektedir (Görsel 2). Bu 17 hedefin kendi içinde detaylandırılmasıyla da 169 alt hedef elde edilmiştir.



Görsel 2. BM tarafından 'Gündem 2030' belgesi ile ilan edilen 17 Sürdürülebilir Gelişme Hedefi.

2030 gündem belgesinin 11. hedefi kentlerle ve insan yerleşimleri ile ilgilidir (Görsel 2-3):

Hedef 11: Şehirleri ve insan yerleşimlerini kapsayıcı, güvenli, esnek ve sürdürülebilir hale getirmek (SDGs Goal 11: make cities and human settlements inclusive, safe, resilient and sustainable) (Yeni Kentsel Gündem, UN, 2016(b)).

Hedef 11'in 4. alt hedefi ise kültürel miras ile ilgilidir:

Hedef 11.4: Dünyadaki kültürel ve doğal mirası muhafaza ve koruma çabalarını güçlendirmek (strengthen efforts to protect and safeguard the world's cultural and natural heritage (Görsel 2) (Yeni Kentsel Gündem, UN, 2016(b)).



Görsel 3. BM tarafından 'Gündem 2030 Belgesi' ile 2015 yılında ilan edilen 17 sürdürülebilir gelişme hedefinin 11. ve 11.4. hedefini ifade eden "kültürel miras ve sürdürülebilirlik" logosu.

2011 yılından bu yana devam eden çabalarla birlikte, günümüzde artık kültürel mirasın gelişim sürecinde önemli bir yere sahip olduğu ve günümüz toplumlarına birçok yönden katkısının bulunabileceği konusunda geniş bir mutabakata varılmıştır (Paris Deklarasyonu, ICOMOS, 2011 (b)). Geçmişle gelecek arasında köprü görevi gören kültürel varlıklar, yapısal özellikleri gereği nitelikli ve değerlendirilebilir yapı stokları oluşturmaktadır. Doğanın döngüsel süreçleriyle uyumlu malzemeleri ve yapım süreçlerini içermesiyle çevresel denge politikalarıyla uyum içindedir. Sosyokültürel açıdan toplumun kimlik, maneviyat gibi önemli değerlerini yansıtır; bulunduğu çevreye yer hissi kazandırarak toplumun benliğini güçlendirir. Ekonomik açıdan gerek kullanım değeri ile gerekse de kültürel endüstriler ve kültürel turizm yoluyla finansal getiri potansiyeli bulunmaktadır. Bütün bu katkılarından dolayı kültürel miras, sürdürülebilir gelişmenin önemli bir bileşeni olarak ele alınmaktadır (Tablo 2).

Tablo 2

Kültürel varlıkların gelişim sürecine katkıları (Paris Deklarasyonu, ICOMOS, 2011(b)).

Toplumsal uyum yaratmak
Büyüme teşvik etmek
Yoksulluğu azaltmak
Sosyoekonomik yenilenmeyi teşvik etmek
Kentsel çekirdeklerin yoğunluğunu artırmak ve yeni binaların düzensiz yayılımını kontrol altına almak
Kültürel kaynakları koruyarak uzun vadeli turizm faydalarının artırılması
Sosyal dokuyu güçlendirmek ve sosyal refahı arttırmak
Bölgelerin çekiciliğini ve yaratıcılığını arttırmak
Yerel toplulukların güçlendirilmesi

Sürdürülebilir Koruma ve Yeniden Kullanım

Sürdürülebilirlik gündeminde ilk olarak kültürel çeşitliliklerin korunmasıyla ilgili başlayan çalışmalarla birlikte (ICOMOS, 1999; UCLG, 2004; UCLG, 2010; UNESCO, 1982; Yıldırım, 2019) kültürel miras, koruma ve gelişme arasındaki ilişki de araştırılmaya başlanmış ve böylece koruma düşüncesinde yeni bir gündem oluşmaya başlamıştır. İnsanlık için kutsal sayılan kültürel varlıkların dondurularak korunması savunulsa da gerçek yaşam pratiğinde bu pek de mümkün olmamaktadır. Bunun yerine, daha pragmatik yaklaşımlar, kültürel miras ve gelişme arasındaki ödünleşim ihtiyacını ve mirasın diğer sermaye biçimlerine dönüştürülebilir olduğunu kabul etmektedir. Bu açıdan bakıldığında sürdürülebilirlik, miras değerlerinin

korunarak geliştirilmesi için bir çerçeve kavram olarak büyük bir potansiyele sahiptir (Mason, 2002). Sürdürülebilirlik ve koruma birlikte ele alındığında karşımıza çıkan sürdürülebilir koruma konsepti ise günümüzde, kültürel değerleri geliştirmeyi ve değişim yönetmeyi amaçlayan [kentsel] sistem içindeki katılımcı, dinamik, bütünleşik ve disiplinler arası bir süreç olarak kabul edilmektedir (Habitat III Issue Paper 04, UN, 2016(a)).

Korumanın Bileşeni Olarak Yeniden Kullanım

Tarihi yapılar zamanla sosyal, ekonomik, fonksiyonel, fiziksel, çevresel veya yasal nedenlerden dolayı eskimekte ve âtıl durumda kalabilmektedirler (Pereira, 2004). Yeniden kullanım müdahaleleriyle binaların kullanım ve dayanım potansiyelinin geliştirilmesi ve geri kazanımı mümkün olmaktadır. Yeniden kullanım, binanın mevcut işlevini iyileştirmeler yoluyla sürdürmek veya belirli bir zaman dilimine göre restore etmek yerine uygun yeni kullanımlar bulmaya çalışır; bu haliyle yalnızca restore etmekten daha fazlasıdır. Yeniden kullanım sürecini de içinde barındıran rehabilitasyon ise, bir yapının tarihi, kültürel veya mimari değerlerini korurken onarım, değişim ve eklemeler yoluyla uyumlu bir şekilde kullanılmasını mümkün kılma eylemi veya sürecidir (Ijla ve Broström, 2015).

Bu endişeyi büyük oranda taşısa bile, tarihi binaların korunma amacı yalnızca gelecek nesiller için değildir; bu yapılar aynı zamanda hem kendisi için hem de günümüz gelişimine katkı sağlaması için korunmalı ve geliştirilmelidir (Ijla ve Broström, 2015; Orbasli, 2009). Bu noktada karşımıza çıkan sürdürülebilir yeniden kullanım kavramı en temel anlamıyla, "binaların finansal, çevresel ve sosyal performansının iyileştirilmesi için bir süreç" olarak tanımlanabilmektedir (Bullen ve Love, 2010). Bu iyileştirmelerin yanında mirasın taşıdığı sosyokültürel değerlerin muhafazası da sağlanmalıdır.

Yeniden kullanım sürdürülebilir gelişim hedeflerine katkıda bulunabilecek önemli bir koruma yaklaşımıdır; ancak hem fırsatları hem de zorlukları bir arada içerir (Ijla ve Broström, 2015; Orbasli, 2009). Bir binanın işlev sınıfını değiştirmek yeni yasal koşullar getirecek ve belki de imar onayı gerektirecektir (Langston ve Shen, 2007). Bunun yanında finansal açıdan bakıldığı zaman özellikle yüksek katlı yapıların yoğunlaştığı hızlı gelişim alanlarında ekonomik argüman büyük olasılıkla tek katlı geleneksel konutlar yerine yeni yapıdan yana olacaktır. Ancak çoğu durumda, mevcut binaların devamlılığını sağlamak sosyoekonomik faydalar ve yenileme hedeflerine ulaşmak için gerekli müdahaleler, değişim ve yeni yapı arasında bir denge kurmakla ilgilidir (Orbasli, 2009).

Yeniden Kullanımın Sürdürülebilirliğe Katkıları

Birçok yönden sürdürülebilirliğe katkıda bulunma potansiyeline sahip olan yeniden kullanım hem sosyokültürel hem de ekonomik gelişimi mümkün kılmaktadır. Tarihi yapılara çağdaş yaşamın gereklerine uygun yeni işlevler vermek aynı zamanda, kaynak tasarrufu sağlayıp israfın önlenmesine katkıda bulunarak sürdürülebilir gelişimin temel özelliği olan döngüsel süreçlerin teşvik edilmesine de katkıda bulunmaktadır (Amsterdam Bildirgesi, 1975; ICOMOS Concept Note, 2016).

Yeniden kullanımın faydaları, kültürel mirasın topluma ve kültürel kimliğe somut olmayan faydalarından, ölçülebilir ekonomik ve çevresel avantajlara kadar uzanır (Orbasli, 2009). Bu yönüyle birçok açıdan yeni yapıya üstün bir alternatif olan yeniden kullanım, yapıcı çevreyi daha sürdürülebilir hale getirmek için olumlu bir strateji olarak önemli bir desteğe sahiptir (Bullen, 2007). Hükümet binalarından savunma alanlarına, havaalanlarından tarihi binalara kadar geniş bir yelpazede çeşitlilik gösteren farklı işlev sınıflarındaki mevcut binaları geliştirmek için başarıyla uygulanan yeniden kullanım, dünyanın birçok yerinde sürdürülebilir kalkınma planları ve hükümet politikaları için güçlü bir temel olarak kabul edilmektedir (Langston ve Shen, 2007). Âtıl durumdaki tarihi binalar yeniden kullanım yoluyla, buldukları çevrenin daha faydalı ve canlı bir alana dönüştürülmesine katkı sağlamakta ve bu çevreleri istihdam yaratma, vergi gelirleri ve tarihi koruma yoluyla, sosyal ve ekonomik olarak daha sürdürülebilir hale getirmektedir (Ijla ve Broström, 2015).

a. Yeniden Kullanımın Çevresel Faydaları

Mevcut bir binanın yeniden kullanılması veya uyarlanması, enerji tüketimi açısından bir takım çevresel faydaya sahiptir. Bu faydalar aşağıda maddelenmiştir:

- Somutlaşmış enerjinin korunumu (Aigwi ve ark., 2018; Bullen, 2007; Ijla ve Broström, 2015; Orbasli, 2009).
- Kentsel yayılımın azaltılması (Bullen, 2007; Othman ve Elsaay, 2018).
- Çevre ile uyumlu yapıların devamlılığının sağlanması (Yaldız, 2009).

b. Yeniden Kullanımın Sosyokültürel Faydaları

Korunması gerekli miras yapıları ulusların sosyal, ekonomik ve kültürel düzeylerinin simgesi olan en somut belgelerdir (Yaldız, 2009) ve yeniden kullanımları yoluyla devamlılığı sağlanabilmektedir. Kültürel sürekliliğin sağlanması, topluma faydalı değerler üretilmesi, bulunduğu çevreyi sosyokültürel anlamda geliştirilmesi gibi gelişime katkı sağlayabilecek birçok potansiyele sahip olan yeniden kullanımın sosyokültürel faydaları devam eden kısımda aktarılmaktadır:

- Kültürel sürekliliğin sağlanması (Ijla ve Broström, 2015; Othman ve Elsaay, 2018).
- Topluma faydalı değerlerin üretilmesi (Aydın ve Okuyucu, 2009; Bullen, 2007; Günçe ve Mısırlısoy, 2019; Othman ve Elsaay, 2018).
- Tarihi yapıların taşıdığı değerler sayesinde kullanıcılar tarafından daha çok talep edilmesi/ kullanıcılara daha cazip gelmesi (Orbasli, 2009).
- Tarihi yapının yeni işlev ve iyileştirmelerle bulunduğu çevreyi sosyokültürel anlamda geliştirmesi (Aydın ve Okuyucu, 2009; Ijla ve Broström, 2015).

c. Yeniden Kullanımın Ekonomik Faydaları

Tarihi binaların yeniden kullanılması hem bina sahibine hem de topluma ekonomik fayda sağlama potansiyeline sahiptir. Atıl vaziyetteki tarihi binaların, bulunduğu çevre üzerinde

olumsuz sosyoekonomik etkileri olabilmekte; buna karşılık bu binaların yeniden kullanımı ise bulunduğu çevreye önemli ekonomik katkılar ve finansal tasarruflar sağlayabilmektedir.

Yıkarak yeniden inşa etmek yerine mevcut binaları yeni işlevlere uyarlayarak kullanmak enerji, insan gücü, malzeme, zaman ve maliyet açısından daha ekonomik bir alternatiftir (Yaldız, 2009). Simge yapılar ve alanlar oluşturarak marka kimliği oluşturmak, binaların kullanım ömrünü uzatmak, yeni inşaata oranla daha fazla istihdam yaratmak, kaynakları muhafaza ederek yerel harcamaları en az seviyeye indirmek, tarihi alanların güvenliğinin ve yaşanabilirliğinin geliştirilmesiyle insanları ve yatırımları bölgeye çekmek böylece kültür turizmi yoluyla ekonomiye katkı sağlamak da yeniden kullanımın ekonomik faydaları arasında bulunmaktadır. Bütün bu olumlu yanlara rağmen yeniden kullanımın önünde, çoğu zaman maliyetle ilgili olan birtakım engeller de bulunmaktadır. Bu engeller arasında, yeni binanın performansı ile eşleşememe, bakım maliyetlerinin yeni binadan daha yüksek olması, zanaatkarların deneyimsizliği ve eski binaların yapı bütünlüğünü korumanın bazı durumlarda zorlayıcı olması yer almaktadır (Ijla ve Broström, 2015). Mevcut tarihi binalara özgü yeniden kullanım çözümlerinin fazladan bir maliyet olarak görülebileceği böyle durumlarda, bu alanların özgünlüğünün sağlayabileceği faydalar göz önünde bulundurulmalıdır (Orbasli, 2009). Sürdürülebilirliğin her bileşeniyle ilgili olabilecek bu faydalardan ekonomi ile ilgili olanları devam eden kısımda aktarılmaktadır:

- Kaynak kullanımı, işgücü ve zaman açısından yeniden kullanımın yeni yapıya göre daha ekonomik olması (Yaldız, 2009).
- Tarihi yapıların yer hissi ve değerleriyle ekonomik açıdan talep oluşturucu etkiye sahip olması (Orbasli, 2009).
- Tarihi yapı ve çevrelerin yeni işlevler yoluyla yatırımcılar için cazip hale getirilerek istihdam yaratması (Günçe ve Mısırlısoy, 2019).
- Koruma uygulamalarının tarihi yapı ve çevresinin mülkiyet değerini artırması (Orbasli, 2009).
- Yeni kullanım yoluyla tarihi yapının kendi kendini finanse edebilme potansiyelinin değerlendirilmesi (Aigwi ve ark., 2018).

Bütün bu çerçevelerden bakıldığında yeniden kullanım, hem tarihi yapıların âtil durumda bırakılarak fiziki bozulmalarının önlenmesi açısından, hem de enerji, malzeme ve kaynak korunumu, zaman faktörü, kültürel hafızanın korunması açısından sürdürülebilirliğe destek olabilecek etkili bir araç olarak karşımıza çıkmaktadır (Yaldız, 2009). Sürdürülebilirliğin ana ilkelerinden olan bütüncül düşünme ve bileşenlerin birbirini destekleyici olması gereği, yeniden kullanımın sürdürülebilirliğin üç temel bileşenine katkı sağlama potansiyelleri birbirinden net çizgilerle ayrılmamaktadır. Yapılan araştırmaların sonucunda, tarihi yapıların yeniden kullanımının sürdürülebilirliğe fayda sağlama potansiyelleri aşağıdaki tabloda özetlenmektedir (Tablo 3).

Tablo 3

Yeniden Kullanımın Sürdürülebilirliğe Faydaları.

Çevresel faydalar:	Somutlaşmış enerjinin korunması
	Kentsel yayılımın azaltılması
	Çevre ile uyumlu yapıların devamlılığının sağlanması
Sosyokültürel faydalar:	Kültürel sürekliliğin sağlanması
	Topluma faydalı değerlerin üretilmesi
	Tarihi yapıların taşıdığı değerler sayesinde kullanıcılar tarafından daha çok talep edilmesi/ kullanıcılara daha cazip gelmesi
	Tarihi yapının yeni işlev ve iyileştirmelerle bulunduğu çevreyi sosyokültürel anlamda geliştirmesi
Ekonomik faydalar:	Tarihi yapıların yer hissi ve değerleriyle ekonomik açıdan talep oluşturuca etkiye sahip olması
	Kaynak kullanımı, işgücü ve zaman açısından yeniden kullanımın yeni yapıya göre daha ekonomik olması
	Koruma uygulamalarının tarihi yapı ve çevresinin mülkiyet değerini artırması
	Tarihi yapı ve çevrelerin yeni işlevler yoluyla yatırımcılar için cazip hale getirilerek istihdam yaratması
	Yeni kullanım yoluyla tarihi yapının kendi kendini finanse edebilme potansiyelinin değerlendirilmesi

Tarihi Yapıların Yeniden Kullanımında Sürdürülebilirlik İlkeleri

Bu bölümde, çalışma kapsamında ele alınan örneklem yapıların objektif bir şekilde değerlendirilebilmesi amacıyla, kültürel mirasın yeniden kullanımında dikkate alınması gereken unsurlar yapılan yazın araştırmasının rehberliğinde belirlenmiştir. Değerlendirme unsurlarının belirlenmesi ve sınıflandırılması, sürdürülebilirlik bileşenlerinin ve koruma ilkelerinin bütünsel olarak düşünülmesiyle oluşturulmuştur (Tablo 4).

Tablo 4

Tarihi binaların yeniden kullanımında sürdürülebilirlik kriterleri (Aigwi ve ark., 2018; Bullen, 2007; Djebbour ve Biara, 2019; Günçe ve Mısırlısoy, 2019; Ijla ve Broström, 2015; Mısırlısoy ve Günçe, 2016; Mısırlısoy, 2020; Orbasli, 2009; Yıldız, 2009).

Kriter	Tanım
A.1. Bölge ihtiyaçlarının karşılanması (Sosyal ve çevresel)	Yeni kullanım, yapı çevresinde gereksinim duyulan ihtiyaçlara yanıt verebilir nitelikte olmalıdır. Böyle bir yaklaşım yeni yapı inşa etmenin de önüne geçerek kentsel yayılımın azalmasına katkı sağlayacaktır.
A.2. Kültürel sürekliliğin sağlanması (Sosyokültürel)	Gelecek nesillere aktarımını yapabilmek için tarihi yapının kültürel değerleri olabildiğince muhafaza edilmelidir. Böylece kültürel çeşitlilikler korunarak standartlaşmanın getirdiği olumsuz etkiler de azaltılabilir. Kültürel değerlerin muhafazası aynı zamanda kullanıcılar tarafından bu mekanların daha çok talep edilmesini de destekleyebilmektedir.
A.3. Sosyokültürel yaşama katkı (Sosyokültürel)	Tarihi yapıya, günümüz kültürel yaşamına katkı sağlayarak topluma faydalı değerlerin üretilmesini destekleyecek işlevler verilmeli ve bu tür etkinlikler gerçekleştirilmelidir.
A.4. Yapı ve çevresinin çekiciliğinin ve mülkiyet değerlerinin artırılması (sosyoekonomik)	Özellikle kentsel çöküntü alanlarında geçerli olan bu unsurla yapı ve çevresinde yapılacak iyileştirmelerle alanın güven seviyesi artırılarak daha yaşanabilir bir hale getirilmelidir. Bu tür bir yaklaşımla insanları ve

	yatırımları bölgeye çekerek sosyoekonomik canlanma sağlamak ve kültürel turizme katkı sağlamak da bu kriterle ilgilidir.
A.5. İstihdam yaratma (sosyoekonomik)	Yeniden kullanım kararları istihdam yaratacak faaliyetleri desteklemeli, bu yolla kurulacak işletmeler yerel işgücü için istihdam sağlamalıdır.
A.6. Yapının kendi kendini finanse edebilmesi (ekonomik)	Yapıya verilecek yeni işlev, uygun olduğu ölçüde, gelir getirici faaliyet ve kullanımları desteklemelidir.
A.7. Binanın özgünlüğüne saygı (sosyokültürel)	Yeni işlev özgün işlev ile uyumlu olmalı, tarihi yapının mekansal dağılımının bütünlüğünü ve işlevsel öğelerin devamlılığını sağlamalıdır. Kullanılan malzemeler ve yeni ekler özgün bina ile uyum içinde olmalıdır.
A.8. Temel koruma ilkelerine uygunluk (sosyokültürel)	Müdahalelerin en az seviyede tutulması, orijinal olmayan kısımların okunabilirliği ve müdahalelerde tersinirlik temel ilkeler olarak dikkate alınmalıdır.

Değerlendirmede dikkate alınacak unsurların, sürdürülebilirliğin hangi bileşenleriyle ilgili olduğu tabloda ifade edilmiştir. Birbirine bağlı ve destekleyici olan sürdürülebilirlik bileşenlerinin daha bütüncül ve kapsayıcı bir değerlendirme yaklaşımıyla ele alınması amacıyla bu unsurlar birbirinden net çizgilerle ayrılmamıştır.

Yeniden Kullanımın Sürdürülebilirliğe Katkılarının Konya-Hich Hotel Örneği Üzerinden Tartışılması

Tarihi çevrelerde, iyileştirmelerle ve binaların yeniden kullanımı yoluyla hem çevresel döngüyle uyumlu hem de sosyoekonomik gelişim sağlayan birçok yerel örnek bulunmaktadır. Bu bölümde, tarihi yapıların yeniden kullanımına örnek teşkil eden Konya-Hich Otel, çalışma kapsamında belirlenen kriterlere göre değerlendirilmeye çalışılmıştır.

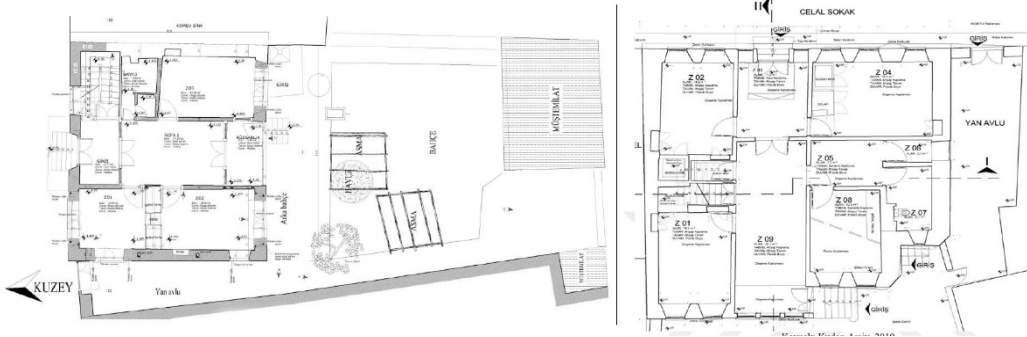
Yapının Konumu ve Genel Özellikleri

Konya'nın Karatay ilçesinde bulunan Hich Otel, bitişik nizamlı iki ayrı konuttan oluşmaktadır. Yapıların 20 yy.'ın ilk yarısında inşa edildiği tahmin edilmektedir. Tarihi kent merkezinde bulunan ve Mevlâna Müzesine oldukça yakın olan otel, turizm ve ticari açılardan oldukça canlı bir bölgede konumlanmıştır (Aydın ve ark., 2019) (Görsel 4).



Görsel 4. Hich Otelin Konumu, yapılarının güney cepheleri Mevlâna Dergâhına yönelmiştir.

Plan itibarıyla, kuzey-güney doğrultusunda uzanan, iç sofalı plan şemasının özelliklerini gösteren konutlar bodrum, zemin ve birinci katlardan oluşmakta; güney cephede bulunan geniş bir avlu içinde konumlanmaktadır. Her iki yapının plan şeması da sonradan yapılan müdahalelerle kısmen değişikliğe uğramıştır (Görsel 5) (Ceylan, 2019).



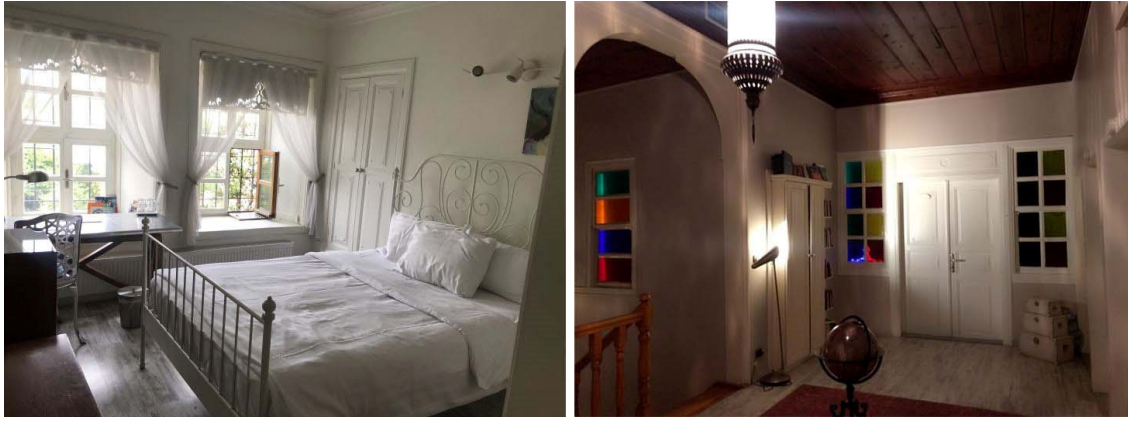
Görsel 5. Yapıların zemin kat planları.

Yapılarda geleneksel konutların temel yapı malzemeleri olan taş, ahşap ve kerpiç kullanılmış ve yığma sistem ile inşa edilmiştir. Her iki yapının da girişlerinin üzerinde, geleneksel konutların tipik cephe özelliklerinden olan cumba bulunmaktadır. Özgün plan şemalarında zamanla değişiklikler olsa da her iki yapının da geleneksel konutların özgün niteliklerini büyük oranda taşıdığı gözlenmektedir (Aydın ve ark., 2019; Ceylan, 2019).



Görsel 6. Kuzey Cepheden Görünüm.

Yakın zamanda yapılan koruma müdahaleleriyle yapıların güneylerinde bulunan iç avlular birleştirilerek kitap-kafe ve restoran olarak işlevlendirilmiştir. Bodrum katta da aynı şekilde birleştirme yapılmış ve kahvaltılık salonu olarak kullanıma açılmıştır. Bu mekanlar, otel müşterilerinin yanı sıra dışardan gelen müşterilere de hizmet vermektedir. Yeme-içme mekânı olarak düzenlenen bodrum kat ve bahçede geleneksel yiyecek ve içecekler sunulmakta; bodrum katta aynı zamanda sinema izletisi yapılmaktadır. İki yapıda toplamda 13 adet otel odası bulunmaktadır. Yapının işlev dönüşümünde özellikle odalarda plan şemasına müdahaleler olmuştur. Taşıyıcı olmayan bazı duvarlar kaldırılmış oda içlerine ıslak hacimler eklenmiştir. Bodrum katlarda müdahaleler en az seviyede tutulmuştur. Yapı içerisindeki mobilya seçimleri modern tarzda yapılmıştır. Aksesuar ve dekoratif öğeler ise çoğunlukla geleneksel öğelerden tercih edilmiştir (Görsel 6 ve 7) (Ceylan, 2019).



Görsel 7. Otelin iç mekanlarından görünüm.

Çalışma Kapsamında Ele Alınan Yapının Sürdürülebilirlik Kriterleri Açısından Değerlendirilmesi

Bu bölümde, çalışma kapsamında ele alınan örneklem yapı çevresel, sosyokültürel ve ekonomik açıdan, olumlu ve olumsuz yönleri ile değerlendirilmiştir (Tablo 5).

Tablo 5

Çalışma Kapsamında Ele Alınan Konya-Hich Otel'in Değerlendirilmesi.

Kriter	Tanım	HICH HOTEL
A.1. Bölge ihtiyaçlarının karşılanması (Sosyal ve çevresel)	Yeni kullanım, yapı çevresinde gereksinim duyulan ihtiyaçlara yanıt verebilir nitelikte olmalıdır. Böyle bir yaklaşım yeni yapı inşa etmenin de önüne geçerek kentsel yayılımın azalmasına katkı sağlayacaktır.	Mevlana Müzesine yakınlığıyla konum olarak ticaret ve turizm alanı içerisinde bulunan yapıların, konaklama taleplerine cevap verecek nitelikte, otel olarak yeniden kullanımının "bölge ihtiyaçlarının karşılanması" ilkesi açısından anlamlı olduğu görülmektedir.
A.2. Kültürel sürekliliğin sağlanması (Sosyokültürel)	Gelecek nesillere aktarımını yapabilmek için tarihi yapının kültürel değerleri olabildiğince muhafaza edilmelidir. Böylece kültürel çeşitlilikler korunarak standartlaşmanın getirdiği olumsuz etkiler de azaltılabilir. Kültürel değerlerin muhafazası aynı zamanda kullanıcılar tarafından bu mekanların daha çok talep edilmesini de destekleyebilmektedir.	Butik otel konsepti ile yeniden kullanılan yapıda modern öğelerin yanısıra çoğunlukla geleneksel tasarım öğeleri kullanılmıştır. Yeme-içme mekanlarında servis edilen yiyecek ve içeceklerin içerisinde geleneksel lezzetlerin bulunması da kültürel süreklilik açısından ele alınabilir. Bu yönleri ile standardize edilmiş mekanlardan ayrılmakta, kültürel sürekliliğin sağlanmasına katkı sağlamaktadır.
A.3. Sosyokültürel yaşama katkı (Sosyokültürel)	Tarihi yapıya, günümüz kültürel yaşamına katkı sağlayarak topluma faydalı değerlerin üretilmesini destekleyecek işlevler verilmeli ve bu tür etkinlikler gerçekleştirilmelidir.	Bodrum katta ve bahçede bulunan yeme-içme mekanlarının bütün kullanıcılarına açık olması yalnızca turizm açısından değil yerli halkın da yapıdan faydalanmasına olanak tanımaktadır. Aynı zamanda yapılan etkinlikler de sosyokültürel yaşama katkı sağlamaktadır.
A.4. Yapı ve çevresinin çekiciliğinin ve mülkiyet değerlerinin artırılması (sosyoekonomik)	Özellikle kentsel çöküntü alanlarında geçerli olan bu unsurla yapı ve çevresinde yapılacak iyileştirmelerle alanın güven seviyesi artırılarak daha yaşanabilir bir hale getirilmelidir. Bu tür bir yaklaşımla insanları ve yatırımları bölgeye çekerek sosyoekonomik canlanma sağlamak ve kültürel turizme katkı sağlamak da bu kriterle ilgilidir.	Tarihi kent merkezinde bulunan ve zamanla atıl durumda kalan yapılar çeşitli müdahale ve iyileştirmelerle yeniden topluma kazandırılmıştır. Hem kendisinin hem de çevresinin barındırdığı kültürel değerlerin korunarak topluma sunulması, yerli ve yabancı turistleri alana çekmekte böylece sosyoekonomik canlılık sağlanmaktadır.
A.5. İstihdam yaratma (sosyoekonomik)	Yeniden kullanım kararları istihdam yaratacak faaliyetleri desteklemeli, bu yolla kurulacak işletmeler yerel işgücü için istihdam sağlamalıdır.	Gerek otel işlevi ile gerekse de kafe/restoran işlevleriyle yerel işgücü için istihdam sağlanmıştır.
A.6. Yapının kendi kendini finanse edebilmesi (ekonomik)	Yapıya verilecek yeni işlev, uygun olduğu ölçüde, gelir getirici faaliyet ve kullanımları desteklemelidir.	Yapıların otel olarak kullanımı aynı zamanda dışardan gelen müşterilere de açık olan kafeterya ve restoranı gelir getirici faaliyetleri desteklemektedir. Bu yönüyle finansal açıdan sürdürülebilir bir işlev karmasına sahip olduğu görülmektedir.
A.7. Binanın özgünlüğüne saygı (sosyokültürel)	Yeni işlev özgün işlev ile uyumlu olmalı, tarihi yapının mekansal dağılımının bütünlüğünü ve işlevsel öğelerin devamlılığını sağlamalıdır. Kullanılan malzemeler ve yeni ekler özgün bina ile uyum içinde olmalıdır.	Özgün işlevi ile konut olan yapıların butik otel olarak kullanılmasının, günlük insan faaliyetleri açısından ve geleneksel konut yapılarının her odasının bir ailenin yaşayabileceği şekilde tasarımı ilkesi düşünüldüğünde, özgün işleve uyumlu bir yeni işlev olduğu söylenebilmektedir. Yapıların bodrum katlarına büyük ölçekte müdahale yapılmamışsa da özellikle otel odalarında ıslak hacimlerin yer alma zorunluluğu plan şemalarında değişime neden olmuştur.
A.8. Temel koruma ilkelerine uygunluk (sosyokültürel)	Müdahalelerin en az seviyede tutulması, orijinal olmayan kısımların okunabilirliği ve müdahalelerde tersinirlik temel ilkeler olarak dikkate alınmalıdır.	En az müdahale ve tersinirlik ilkeleri açısından bakıldığında yapıların taşıyıcı duvarlarına, döşemelerine, tavanlarına ve cephelerine çok fazla müdahale edilmemiş, iyileştirmeler yapılmıştır. İhtiyaç duyulan mekanların oluşturulması için taşıyıcı olmayan bazı duvarlar yıkılmıştır. Bezeme ve süsleme öğeleri ise çoğunlukla korunmuştur.



Sonuç ve Öneriler

Sürdürülebilirlik en temel anlamıyla bir şeyin (varlığın, değer, sürecin vs.) devamlılığının sağlanabilmesi ile ilgilidir. İnsancıl bir gelişim konsepti olan sürdürülebilir gelişme ise var olan kaynaklara, değerlere ve süreçlere zarar vermeyen bilinçli gelişim uygulamalarını içerir. Mimarlığın eylem alanlarından biri olan koruma pratiğinde tarihi kültürel mirasın sürdürülebilirliği hem mimarlığı hem kültürel değerleri kapsamaktadır. Günümüzde somut ve somut olmayan değerleri içerecek şekilde kapsam alanı genişleyen kültürel miras, tüm değerleri ile birlikte sürdürülebilir gelişime önemli katkılar sağlayabilecek potansiyele sahiptir: Farklı ve özgün tüm değerleriyle kültürel miras, kültür turizmi, kültürel endüstriler ve çeşitli ticari girişimler için sağladığı araçsal değerlerle ekonomik girişimlere; nitelikli yapı stoku oluşturması, çevresel dengeye uyumlu malzemeler ve yapım süreçlerini içermesiyle çevresel dengeye; belirli bir toplumun ortak geçmişini ve değerlerini temsil etmesi ve katılımı teşvik etmesiyle sosyal içermeye önemli faydalar sağlayabilmektedir.

Gelişime katkı sağlayabilecek tüm bu özelliklerinin yanında miras yapıları yalnızca finansal getirileri olan bir meta olarak görülmemelidir. Kültürün ve mimarlığın ortak paydada bulunduğu bu yapılar, her toplumun kendine özgü değerlerini, geçmişini ve bugünkü durumuna bağlı olarak geleceğini yansıtır; farklılıkları ve özgünlükleriyle bulunduğu çevreye yer hissi kazandırarak ait olduğu toplumun benlik duygusunu geliştirir. Bu anlamda, kültürel varlıklar mümkün olan tüm değerleriyle birlikte, özellikle gelecek kuşaklar için muhafaza edilmelidir.

Çalışma kapsamında ele alınan örneklem yapıdan da görüldüğü gibi hem kültürel yapıların devamlılığını sağlayan hem de özellikle işlevsel, kültürel ve kullanım değerleriyle sürdürülebilir gelişime katkı sağlayabilen koruma uygulamalarından biri miras yapılarının yeniden kullanımıdır. Yeniden kullanım uygulamaları sürdürülebilir gelişime birçok yönden fayda sağlayabilmektedir: Mevcut malzemelerin ve yapısal elemanlarının değerlendirilmesiyle geri dönüşüm uygulamalarını teşvik eder; mevcut yapının oturma alanını koruduğu için yeni arazi kullanımının önüne geçmiş olur böylece kentsel yayılımın azalmasına katkı sağlar; doğaya uyumlu malzeme ve yapım teknikleriyle eko sistemsel döngüyle uyumludur. Tarihi yapılar belirli bir toplumun zamanla biriktirdiği tarihi ve kültürel değerlerin somutlaşmış halini temsil eder; yeniden kullanım yoluyla muhafaza edilerek sürekliliğinin sağlanması toplumsal kimliğin ve tarihi çevrelerin yer duygusunun korunmasına yardımcı olur. Yapıya tanımlanacak yeni işlev, yerel halk için çeşitli sosyoekonomik faydalar sağlar; istihdam yaratması, kendisinin ve çevresinin mülkiyet değerlerini artırması, kullanıcılar tarafından standardize edilmiş mekânlara göre daha fazla talep görmesi ve yapının kendi kendini finanse edebilmesi bu

* Bu çalışma Büşra Orhan'ın Doç. Dr. Esra Yıldız danışmanlığında NEÜ Fen Bilimleri Enstitüsü Mimarlık Anabilim Dalında devam etmekte olan Yüksek Lisans tezinden faydalanılarak hazırlanmış olup, 21-22 Haziran 2021 tarihleri arasında gerçekleştirilen Niğde Ömer Halisdemir Üniversitesi, Uluslararası Sanat ve Tasarım Araştırmaları Kongresi çerçevesinde bildiri olarak sunulmuştur.

- **Alıntılama:** Orhan, B., Yıldız, E. (2021). Koruma Kavramının Bileşeni Olarak Yeniden Kullanımın Sürdürülebilirliğe Katkıları. Sanat ve Tasarım Araştırmaları Dergisi, 3(4), 44-63.
- **Sorumlu Yazar:** Mimar, Büşra Orhan, Necmettin Erbakan Üniversitesi, sbusraorhan@gmail.com, ORCID ID: 0000-0001-9222-3401.

faydalar arasında sayılabilmektedir. Bununla birlikte, mevcut binaların yeniden kullanım yoluyla değerlendirilmesi her açıdan yeni yapıya göre daha ekonomik bir alternatif olarak karşımıza çıkmaktadır.

Tarihi kültürel mirasın korunması daima sosyal ve ekonomik gelişim hedefleri ile birlikte düşünülmelidir. Yeniden kullanımın ekonomik, sosyokültürel ve çevresel avantajları göz önünde bulundurulmalı, tarihi yapıların benzersiz ve özgün değerleri faydacı bir anlayışla kullanılarak gelişim sürecine katkıda bulunacak değerlere dönüştürülmelidir. Böyle bir yaklaşım yapılı ve doğal çevre, bugünün ve gelecek nesillerin ihtiyaçları ve geçmişten gelen miras arasında kurulacak dengeli ve sürdürülebilir bir ilişkiyi temel almaktadır.

Kaynaklar

- Aigwi, I., Egbelakin, T., Ingham, J. (2018). Efficacy of Adaptive Reuse for the Redevelopment of Underutilised Historical Buildings. *International Journal of Building Pathology and Adaptation*, 36(4), 385-407.
- Aydın, D., Okuyucu, Ş., E. (2009). Yeniden Kullanıma Adaptasyon ve Sosyokültürel Sürdürülebilirlik Bağlamında Afyonkarahisar Millet Hamamının Değerlendirilmesi. *Yıldız Teknik Üniversitesi Mimarlık Fakültesi E-Dergi (MEGARON)*, 4(1), 35-44.
- Aydın, D., Yıldız, E., Büyüksahin Sıramkaya, S. (2019). Yeniden Kullanımın İşlevsel Boyutu: Konya Sivil Mimarlık Örnekleri, *Mimarlık Bilimlerinde Güncel Akademik Çalışmalar* (ed. Prof. Dr. Hasan Babacan), 163-177.
- Bullen, P., A. (2007). Adaptive Reuse and Sustainability of Commercial Buildings. *Facilities*, 25(1/2), 20–31.
- Bullen, P., A., Love, P. (2010). The Rhetoric of Adaptive Reuse or Reality of Demolition: Views from the Field. *Cities*, 27(2010), 215-224.
- Ceylan, H. (2019). *Renovasyon Kapsamında Konya-Hich Otel'in Mekan Analizi*, Yüksek Lisans Tezi. Selçuk Üniversitesi – Hacettepe Üniversitesi Sosyal Bilimler Enstitüsü, Konya.
- Djebbour, I., Biara, R. (2019). Sustainability Comparative Assessment of Adaptive Reuse of Heritage Buildings as Museums: A Case of Tlemcen. *Journal of Environmental Research, Engineering and Management*, 75(3), 7-20.
- Doğru, G., B. (2018). *Mimari Koruma ve Yeniden İşlevlendirme Kavramı, Konak Pier Örneği*, Yüksek Lisans Tezi, Başkent Üniversitesi Sosyal Bilimler Enstitüsü, Ankara.
- Erder, C. (2018). *Tarihi Çevre Algısı*. Ed. Yasemin Didem Aktaş, Filiz Diri Akyıldız. İstanbul: YEM Yayınevi.
- Ergün, R. (2020). Tarihi Tarsus Kırkkasık Bedesten'i'nin Sürdürülebilirlik Açısından İncelenmesi. Yüksek Lisans Tezi. Eskişehir Teknik Üniversitesi Lisansüstü Eğitim Enstitüsü, Eskişehir.
- Feilden B., M. & Jokilehto, J. (1998). *Management Guidelines for World Cultural Heritage Sites*. ICCROM UNESCO ICOMOS, Italy: OGRARO.
- Günay, Z. (2010). *Neoliberal Kentleşme Dinamikleri Çerçevesinde Tarihi Çevrenin Sürdürülebilirliği: Sürdürülebilir Kentsel Koruma Modeli*. Doktora Tezi. İstanbul Teknik Üniversitesi Fen Bilimleri Enstitüsü, İstanbul.
- Günçe, K., Mısırlısoy, D. (2015). Questioning the Adaptive Reuse of Industrial Heritage and Its Interventions in the Context of Sustainability. *Sociology Study*, 5(9), 718-727.
- Günçe, K., Mısırlısoy, D. (2019). Assessment of Adaptive Reuse Practices through User Experiences: Traditional Houses in the Walled City of Nicosia, *Sustainability*. 11(2), 540.
- Harris, J., M. (2000). Sürdürülebilir Kalkınmanın Temel Prensipleri (Basic Principles Of Sustainable Development, çeviri: Emine Özmete). *Global Development and Environment Institute Working Paper:00-04*. Tufts University, USA.
- ICOMOS (1999). Uluslararası Kültürel Turizm Tüzüğü. (http://www.icomos.org.tr/Dosyalar/ICOMOSTR_tr0300983001536913522.pdf) Erişim Tarihi: 14 Haziran 2021.
- ICOMOS (2011(a)). Tarihi Kentlerin ve Kentsel Alanların Korunması ve Yönetimiyle İlgili Valetta İlkeleri. (http://www.icomos.org.tr/Dosyalar/ICOMOSTR_tr0592931001536912260.pdf) Erişim Tarihi: 14 Haziran 2021.

- ICOMOS (2011(b)). The Paris Declaration on Heritage as a Driver of Development. (http://www.icomos.org.tr/Dosyalar/ICOMOSTR_en0294537001587380802.pdf) Erişim Tarihi: 14 Haziran 2021.
- ICOMOS (2013). ICOMOS Türkiye Mimari Mirası Koruma Bildirgesi. (http://www.icomos.org.tr/Dosyalar/ICOMOSTR_tr0784192001542192602.pdf) Erişim Tarihi: 14 Haziran 2021.
- ICOMOS (2014). İnsani Değer Olarak Miras ve Peyzaj hakkında Floransa Bildirgesi (The Florence Declaration on Heritage and Landscape as Human Values). (http://www.icomos.org.tr/Dosyalar/ICOMOSTR_tr0034808001536912096.pdf) Erişim Tarihi: 14 Haziran 2021.
- ICOMOS (2016). Cultural Heritage, the UN Sustainable Development Goals, and the New Urban Agenda: ICOMOS Concept Note for the United Nations Agenda 2030 and the Third United Nations Conference on Housing and Sustainable Urban Development (HABITAT III). (http://planning-org-uploaded-media.s3.amazonaws.com/legacy_resources/international/habitat/pdf/culturalheritage.pdf) Erişim Tarihi: 14 Haziran 2021.
- Ijla, A., Broström, T. (2015). The Sustainable Viability of Adaptive Reuse of Historic Buildings: The experiences of Two World Heritage Old Cities; Bethlehem in Palestine and Visby in Sweden. *Int. Inv. J. Art. Soc. Sci.*, 2(4), 52-66.
- İşlek, A. (2020). İşlev Değiştirmiş Bir Ticari Yapı: Hısvahan, *Natura*, Temmuz-Ağustos 2020, 106-111.
- Kaderli, L. (2014). Kültürel Miras Koruma Yaklaşımlarının Tarihsel Gelişimi. *Türkiye Bilimler Akademisi Kültür Envanteri Dergisi (TÜBA-KED)*, 2014(12), 29-41.
- Kamacı, E. (2014). 2863 Sayılı KTVKK'nın Uluslararası Yasal Düzenlemeler Bağlamında Değerlendirilmesi. *METU Journal of the Faculty of Architecture*, 31(2), 1-23.
- Kaya, E., N., İşleyen, E. (2018). Bir Kültür Yapısı Olarak Salt Galata'nın Çağdaş Restorasyon Kuramı Açısından Değerlendirilmesi, *International Journal of Interdisciplinary and Intercultural Art*, 3(6), 83-100.
- Langston, C., Shen, L., Y. (2007). Application of the Adaptive Reuse Potential Model in Hong Kong: A Case Study of Lui Seng Chun. *International Journal of Strategic Property Management*, (2007)11, 193-207.
- Mason, R. (2002). Assessing Values in Conservation Planning: Methodological Issues and Choices, Research Report: Assessing the Values of Cultural Heritage (Ed. Marta de la Torre), Los Angeles: The Getty Conservation Institute, 5-30.
- Mengüşoğlu, N., Boyacıoğlu, E. (2013). Reuse Of Industrial Built Heritage For Residential Purposes In Manchester. *METUJFA*, 30(01), DOI: 10.4305/METU.JFA.2013.1.7. 117-138.
- Mısırlısoy, D. (2020). Towards Sustainable Adaptive Reuse of Traditional Marketplaces. *The Historic Environment: Policy & Practice*, DOI: 10.1080/17567505.2020.1784671.
- Mısırlısoy, D., Günçe, K. (2016). A Critical Look to the Adaptive Reuse of Traditional Urban Houses in the Walled City of Nicosia. *Journal of Architectural Conservation*, 22(2), 149-166.
- Mısırlısoy, D., Günçe, K. (2016). Adaptive Reuse Strategies for Heritage Buildings: A Holistic Approach. *Sustainable Cities and Society*, 26(2016), 91-98.
- Orbasli, A. (2009). Re-using Existing Buildings Towards Sustainable Regeneration. School of Architecture: Place and Culture Identity Group Working Paper.
- Othman, A., Elsaay, H. (2018). Adaptive reuse: An Innovative Approach for Generating Sustainable Values for Historic Buildings in Developing Countries. *Organization, Technology and Management in Construction: An International Journal*, 10(1), 1704-1718.
- Pereira, A., R., Post, J., M., Erkelens, P., A. (2004). Reusing Built Heritage Resources with Sustainability, In X. Wu (editor), *Sustainability and Innovation in Construction and Real Estate, Proceedings of the 2nd CIB Student Chapters International Symposium*. Tsinghua University, Beijing, China, 30-31 October, 727-736.
- Santralistanbul, Santralistanbul İnternet Sitesi, Hakkında. Erişim: <https://www.santralistanbul.org/tr/hakkinda/>, Erişim Tarihi: 22.06.2021.
- Tanrısever, C., Saraç, Ö., Aydoğdu, A. (2016). Yeniden İşlevlendirilen Tarihi Yapıların Sürdürülebilirliği, *Akademik Bakış Dergisi*, Sayı: 54, Mart-Nisan 2016, 1068-1082.
- The Declaration of Amsterdam (1975). (www.icomos.org/en/and/169-the-declaration-of-amsterdam) Erişim Tarihi: 25 Ocak 2022.

- UCLG (2004). United Cities and Local Governments - Committee on Culture: Agenda 21 for Culture. (http://www.agenda21culture.net/sites/default/files/files/documents/multi/ag21_en.pdf) Erişim Tarihi: 14 Haziran 2021.
- UCLG (2010). Culture: Fourth Pillar of Sustainable Development. (http://www.agenda21culture.net/sites/default/files/files/documents/en/zz_culture4pillarsd_eng.pdf) Erişim Tarihi: 14 Haziran 2021.
- UN (2016(a)). Habitat III Issue Paper 04: Urban Culture and Heritage. (<http://www.unesco.org/new/fileadmin/MULTIMEDIA/HQ/CLT/pdf/ISSUE-Paper-En.pdf>) Erişim Tarihi: 14 Haziran 2021.
- UN (2016(b)). Yeni Kentsel Gündem: Herkes İçin Sürdürülebilir Kentler ve Yerleşimlere İlişkin Kito Bildirgesi (New Urban Agenda: Habitat III outcome document: Quito Declaration on Sustainable Cities and Human Settlements for All). (<http://uploads.habitat3.org/hb3/NUA-Turkish.pdf>) Erişim Tarihi: 14 Haziran 2021.
- UNESCO (1982). Mexico City Declaration on Cultural Policies. (<https://unesdoc.unesco.org/ark:/48223/pf0000052505>) Erişim Tarihi: 14 Haziran 2021.
- UNESCO (2011). Recommendation on Historic Urban Landscapes. (<https://whc.unesco.org/uploads/activities/documents/activity-638-98.pdf>) Erişim Tarihi: 14 Haziran 2021.
- UNESCO (2013). Hangzhou Declaration: Placing Culture at the Heart of Sustainable Development Policies. (http://www.unesco.org/new/fileadmin/MULTIMEDIA/HQ/CLT/pdf/3_Hangzhou_Declaration_EN.pdf) Erişim Tarihi: 14 Haziran 2021.
- UNESCO (2015). UNESCO Policy Document for the Integration of a Sustainable Development Perspective into the Processes of the World Heritage Convention. (<https://whc.unesco.org/en/sustainabledevelopment/>) Erişim Tarihi: 14 Haziran 2021.
- UNGA (1987). Report of the World Commission on Environment and Development: Our Common Future (WCED). (<https://sustainabledevelopment.un.org/content/documents/5987our-common-future.pdf>) Erişim Tarihi: 14 Haziran 2021.
- UNGA (2015). Transforming our world: the 2030 Agenda for Sustainable Development. (https://www.unfpa.org/sites/default/files/resource-pdf/Resolution_A_RES_70_1_EN.pdf) Erişim Tarihi: 14 Haziran 2021.
- Yalaz, E. T., Yıldız, E. (2020). Yeniden Kullanım Sonrası Yapısal Müdahalelerin Değerlendirilmesi, Tantavi Ambarı Örneği, *Artium*, 8(2), 105-117.
- Yıldız, E. (2009). Adaptive Reuse of Monumental Buildings for Environmental Sustainability, *International Multidisciplinary Scientific GeoConference*, SGEM (2), 667-673.
- Yıldırım, E. (2019). Culture in the Implementation of the 2030 Agenda: A Report by the Culture 2030 Goal Campaign. (http://agenda21culture.net/sites/default/files/culture2030goal_high.pdf) Erişim Tarihi: 14 Haziran 2021.

Görsel Kaynaklar

- Görsel 1. URL-1: <https://www.redalpi.com/web/sustainability/>, Erişim Tarihi: 25.01.2022.
- Görsel 2. URL-2: Sürdürülebilir Kalkınma Amaçları, Erişim: [Sürdürülebilir Kalkınma Amaçları | UNDP Türkiye](#), Erişim Tarihi: 22.06.2021.
- Görsel 3. URL-3: ICOMOS issues special logo: "Heritage Supports the Global Goals!": Erişim: [ICOMOS reasserts its commitment! - International Council on Monuments and Sites](#), Erişim Tarihi: 22.06.2021.
- Görsel 4. Google Earth, 2022.
- Görsel 5. CEYLAN, 2019 kaynağından alıntılanmıştır.
- Görsel 6. CEYLAN, 2019 kaynağından alıntılanmıştır.
- Görsel 7. CEYLAN, 2019 kaynağından alıntılanmıştır.