

TR61 (ANTALYA, ISPARTA, BURDUR) BÖLGESİNDE SEKTÖREL YOĞUNLAŞMANIN VE YOĞUNLAŞMA DİNAMİKLERİNİN ANALİZİ

Yrd. Doç. Dr. Onur SUNGUR *

ÖZ

Bu çalışmada, Antalya, Isparta ve Burdur illerinde ve bir bütün olarak İBBS Düzey2 TR61 bölgesinde imalat ve hizmet sektörlerinde öne çıkan sektörler Yoğunlaşma Katsayısı (Location Quotient-LQ) yöntemi ile analiz edilmiştir. İl bazında yoğunlaşma katsayılarının hesaplanmasında TÜİK 2002 Genel Sanayi ve İşyeri Sayımı verilerinden, bölge bazında yoğunlaşma katsayılarının hesaplanmasında ise 2009-2012 TÜİK Yıllık İmalat Sanayi İstatistiklerinden yararlanılmıştır. Sektörel yoğunlaşma katsayılarındaki değişim analiz edilerek bölgede yoğunlaşma dinamiğinde ve öne çıkan sektörlerdeki değişim ortaya koyulmuştur.

Anahtar Kelimeler: *Yığılma Ekonomileri, Yoğunlaşma Katsayısı, TR61 Bölgesi.*

JEL Sınıflandırması: *R11, R12, R58*

THE ANALYSIS OF SECTORAL AGGLOMERATIONS AND AGGLOMERATION DYNAMICS IN TR61 (ANTALYA, ISPARTA, BURDUR) REGION

ABSTRACT

In this study, sectoral agglomeration in manufacturing and service sectors in Antalya, Isparta and Burdur provinces and in the NUTS Level2 TR61 region as a whole was analyzed by Location Quotient (LQ) method. 2002 General Census of Industry and Business Local Units data was used for calculation location quotients by provinces, and 2009-2012 Annual Industry and Services Statistics was used for calculating regional location quotients. By analyzing changes in the location quotients, the dynamics and the changes in the prominent sectors in the region was revealed.

Keywords: *Agglomeration Economies, Location Quotient, TR61 Region.*

JEL Classification: *R11, R12, R58*

* Mehmet Akif Ersoy Üniversitesi, İİBF, İktisat Bölümü, onursungur@mehmetakif.edu.tr

1. GİRİŞ

Onuncu Kalkınma Planı (2014-2018) içerisinde yer aldığımız bu dönemde, bölgesel gelişme Birinci Beş Yıllık Kalkınma Planı'ndan beri önemini korumaktadır. İçinde bulunduğumuz plan döneminde de bölgesel dengesizliklere ve bölgesel gelişmeye vurgu yapılmaktadır. Planlı kalkınma döneminin başlangıcından beri, bölgesel dengesizliklerin giderilmesine yönelik olarak çok sayıda plan/proje uygulanmasına karşılık, doğu-batı bölgeleri ve iç-sahil kesimleri arasındaki sosyo-ekonomik gelişmişlik farkı devam etmektedir. Gayri Safi Katma Değer (GSKD) açısından 2008 yılı itibariyle 26 Düzey-2 bölgesi içerisinde en gelişmiş beş bölgenin GSKD payı %55,5 iken, en geri kalmış beş bölgenin payı yalnızca %4,4 düzeyindedir (Kalkınma Bakanlığı, 2013: 119).

Ulusal kalkınma, bölgesel kalkınma ile desteklenmediği sürece, arzu edilen sonuçların -tam anlamıyla- alınması mümkün olmamaktadır. Nitekim Onuncu Kalkınma Planı'nda da ulusal kalkınmanın, bölgesel dinamikleri harekete geçirecek ve kalkınma sürecini hızlandıracak şekilde olması hedeflenmektedir (Kalkınma Bakanlığı, 2013: 1). Ulusal düzeyde alınacak makro kararların ve uygulanacak politikaların, sektörel ve bölgesel düzeyde yürütülecek olan plan ve politikalarla desteklenmesi gerekmektedir. Dolayısıyla, bölgeler itibariyle sektörel yapının ve bölgesel üstünlüklerin-zayıflıkların ortaya koyularak, her bölgenin-sektörün avantaj ve potansiyellerinin belirlenmesi, bölgesel-sektörel olarak alınması gereken tedbirlerin belirlenmesi, hem bölgesel kalkınma hem de ulusal kalkınmanın desteklenmesi açısından büyük önem arz etmektedir (TÜSİAD, 2005: 25).

Bölgesel kalkınmanın sağlanabilmesi ve tüm bölgelerde veya illerde dengeli bir şekilde sağlanabilmesi için, her bölgenin veya ilin kendi koşullarına, faktör donanımına, ekonomik, sektörel ve toplumsal yapısına uygun olarak geliştirilen bölgesel politikalara ihtiyaç duyulmaktadır. Bölge dinamiklerine uygun, bölgenin güçlü ve avantajlı yönlerine odaklanan plan/proje/programlar ve bu alanlarda yapılacak olan yatırımlar sayesinde bölgenin karşılaştırmalı üstünlük elde etmesi ve böylece bölgesel kalkınmanın gerçekleşmesi mümkün olacaktır (Karaalp ve Erdal, 2012: 484). Bölgesel analizlerin yapılması, bölgenin avantajlı yönlerinin belirlenmesi ve bölgede öne çıkan sektörlerin tespit edilmesi son derece önemli görülmektedir.

Bölgesel kalkınmanın istenen şekilde sağlanabilmesi ve bölgesel rekabetçi üstünlük kazanılabilmesi için, bölgelerde yoğunlaşma gösteren, öne çıkan ve kümelenme potansiyeli olan sektörlerin belirlenmesi ve bu sektörlerle destekleyici ve yardımcı olabilecek sektörlerin tespit edilebilmesi oldukça önemlidir (Erkek ve Öselmiş, 2011: 4). Benzer alanlarda faaliyet gösteren ve coğrafi olarak belli bölgelerde yoğunlaşan firmalar, kümelenme yapılanmasının ilk aşamasını oluşturmaktadır (BEBKA, 2012: 9). Dolayısıyla, Türkiye'de Düzey-2 bölgeleri itibariyle bu konularda yapılacak olan çalışmalara ihtiyaç duyulmaktadır.

Bu çalışmada, Antalya, Isparta ve Burdur illerinde ve bir bütün olarak İBBS Düzey2 TR61 bölgesinde imalat ve hizmet sektörlerinde öne çıkan sektörler Yoğunlaşma Katsayısı (Location Quotient-LQ) yöntemi ile analiz edilmektedir. İl bazında yoğunlaşma katsayılarının hesaplanmasında TÜİK 2002 Genel Sanayi ve İşyeri Sayımı verilerinden, bölge bazında yoğunlaşma katsayılarının hesaplanmasında ise TÜİK Yıllık İmalat Sanayi İstatistiklerinden yararlanılmaktadır. Çalışma kapsamında, bölgede yoğunlaşma dinamiğinin belirlenmesi ve bölgesel düzeyde öne çıkan sektörlerin değişiminin ortaya koyulması amacıyla 2009-2012 yılları için bölgesel düzeyde sektörel yoğunlaşma katsayıları hesaplanmaktadır. Böylece bölgede zaman içerisinde yoğunlaşma katsayısı artan veya azalan sektörlerin tespit edilebilmesi mümkün olmaktadır. Türkiye’de çeşitli bölgeler için yoğunlaşma katsayıları üzerinde yapılan çalışmalar olmakla birlikte, TR61 bölgesi için yapılmış bir akademik çalışma bulunmamaktadır. Bu konuda yalnızca Batı Akdeniz Kalkınma Ajansı (BAKA) tarafından hazırlanan 2014-2023 bölge planında imalat sanayii sektörleri için yoğunlaşma katsayıları hesaplanmış, hizmet sektörleri için ise böyle bir hesaplama yapılmamıştır. Bu kapsamda bu çalışmanın, hem il ve bölge bazında yoğunlaşma katsayılarının hesaplanması hem de hizmet sektörünü de kapsaması bakımından literatüre katkı sağlayacağı düşünülmektedir.

Çalışma dört bölümden oluşmaktadır. Birinci bölümde, çalışmanın teorik çerçevesini oluşturan coğrafi yoğunlaşma, yığılma ekonomileri, kümelenme ve bölgesel kalkınma, kavramlarına kısaca değinilmektedir. Ardından ikinci bölümde, çalışmanın yöntemini oluşturan yoğunlaşma katsayısı hakkında bilgi verilmekte ve üçüncü bölümde yoğunlaşma katsayısına ilişkin literatür bulguları sunulmaktadır. Dördüncü bölümde, Antalya, Isparta ve Burdur illeri ve TR61 bölgesi için hesaplanan yoğunlaşma katsayıları sektörel düzeyde sunulmakta ve yoğunlaşma dinamiği analiz edilmektedir. Çalışma, sonuç ve öneriler ile son bulmaktadır.

2. KÜMELENME, SEKTÖREL YOĞUNLAŞMALAR VE BÖLGESEL KALKINMA

Yaşanan yoğun küreselleşme eğilimlerine karşın, bazı bölgelerin büyük başarılar göstermesi ve bunun sonucunda bu bölgelerin başarısını açıklamaya yönelik çalışmalar arasında; bölgelerin başarısını ve gelişmesini organizasyonel ve teknolojik öğrenmenin yığılma/yığılma (*agglomeration*) içerisinde birlikte gerçekleşmesine bağlayan yaklaşım büyük dikkat çekmiştir (Durgut ve Akyos, 2001: 5). Belli sanayi dallarının belli bölgelerde yoğunlaşması ve kümelenmesi “yığılma ekonomileri” (*agglomeration economies*) olarak adlandırılmaktadır (Karaalp ve Erdal, 2012: 475). Bir coğrafi bölge ya da kentsel alan içinde sanayilerin birbirine yakınlığından dolayı oluşan yığılma ekonomileri, ekonomik coğrafya ve bölgesel iktisat literatüründe "yerleşme ekonomileri" (*localization economies*) ve "kentleşme ekonomileri" (*urbanization economies*) olarak kavramlaştırılmaktadır (Eser ve Köse, 2005: 103).

Coğrafi olarak ortak bir mekanı paylaşan ve aynı sanayi kolunda çalışan firmalar arasında işbirliği oluşturma ihtiyacı artmaktadır. Coğrafi yakınlık ve ekonomik faaliyetlerin belli

bölgelerde/mekanlarda yoğunlaşması, bilgi yayılımı (*knowledge spillovers*) açısından önem taşımaktadır. Çünkü, bilgi taşmaları, yerelleşme ve yerele bağlı kalma eğilimindedir (Jaffe, Trajtenberg ve Henderson, 1993: 577). Firmaların coğrafi olarak birbirine yakın olması bilgi alışverişini ve teknolojik öğrenmeyi ve teknolojik yayılmayı kolaylaştırmakta, bir firmada gerçekleşen yeni fikir ve buluşlar, bilgi taşmaları sayesinde diğer firmaların da verimliliklerinin artmasını sağlamaktadır. Birbirleriyle işbirliği içerisinde olan firmaların yatay uzmanlaşma ve örgütlenmeye dayalı olarak “ağ” (*network*) oluşturmaları ve böylece belirli bölgelerde yoğunlaşmaları ve kümelenmeleri, rekabetçi bir sanayi yapısının oluşmasında rol oynamaktadır (Eser ve Köse, 2005: 99-100).

Kümelenme ile ilgili kavramsal yaklaşımlar, kümelenme kavramının ortaya konulmasından çok daha öncesine dayanmaktadır. Kümelenme yaklaşımının temelleri olarak sayılabilecek bu kavramsal tanımlamalar “endüstriyel bölge” ve “yığılma ekonomileri” kavramlarıdır (Tutar, Tutar ve Eren, 2011: 96). Bu bakımdan, kümelenme teorisinin öncelikle coğrafi yığılmaları açıklayan teoriler çerçevesinde incelenmesi gerekmektedir. Kümelenme teorisine etki eden teorik çerçeveler, oldukça geniş bir yelpazede yer almaktadır. Bu teoriler arasında Von Thünen tarafından ortaya atılan Tarımsal Lokasyon Teorisi (1826), Weber tarafından ortaya koyulan Endüstriyel Lokasyon Teorisi (1909), Christaller tarafından geliştirilen Merkezi Yer Teorisi (1933) ve Lösch (1939) tarafından yapılan çalışmalara dayanan Geleneksel Konum ve Yığılma Teorileri yer almaktadır (Yiğit, 2014: 108). Ardından Alfred Marshall, coğrafi yığılmaları dışsallıklar yoluyla açıklayarak bu teorilere farklı bir boyut kazandırmıştır.

Firmaların coğrafi yoğunlaşması ve firmalar arasındaki işbirliği ve ilişkiler konusunda öncü çalışma Marshall tarafından 20. yüzyılın başlarında yapılmış olmakla birlikte (Li, Chu, Hung, Chang ve Li, 2010: 596; Boja, 2011: 185; Belussi, 2006: 72), daha geniş çaplı tartışmalar bundan neredeyse bir asır sonra ortaya çıkmıştır. Marshall, endüstriyel yoğunlaşmaları incelediği çalışmasında, coğrafi yoğunlaşmalarında özellikle işçi bulma konusunda bölgedeki firmalar açısından önemli bir avantaj sağladığını belirtmiştir. Marshall’ın endüstriyel yoğunlaşmalar ve endüstriyel bölge kavramları, firma yığılmalarının anlaşılmasından dışsal ekonomilere vurgu yapmakta ve ekonomik faaliyetlerde aktörlerin yakın konumlanmasından kaynaklanan dışsal ekonomilerin faydaları üzerine odaklanmaktadır (Asheim, Cooke ve Martin, 2006: 5; Belussi, 2006: 72). Marshall’ın “endüstriyel bölge” kavramını takiben, kümelenmelerin sosyal ve ekonomik boyutlarına odaklanan “yenilikçi çevre” (*innovative milieu*) (Camagni, 1991; Becattini, 2004; Bellandi, 2003; Lazzaretto, 2009) yaklaşımı ve özellikle yüksek teknolojiye dayalı kümelenme gelişimini vurgulayan “bölgesel inovasyon sistemleri” (Cooke, 1992; 2001; Braczyk, Cooke ve Heidenreich, 1998; Cooke ve Morgan, 1998; OECD, 1999; 2001) gibi pek çok kavram geliştirilmiştir.

Marshall ile başlayan “endüstriyel bölge” kavramı, 1980’li yıllarda Post-Fordizm tartışmalarını takiben yeniden gündeme gelmiş (Keskin ve Dulupçu, 2010: 442) ve 1990’lı yıllardan itibaren Porter

(1990, 1998a, 1998b, 2000) tarafından yapılan çalışmalarla birlikte yeni bir kavram olarak “kümelenme” yaklaşımı ortaya çıkmıştır (Karataş, 2006: 49). Sektörel yoğunlaşma ve yığılma ekonomileri kavramlarından kümelenme kavramına geçişte Porter ilgili literatüre ve sektörel yapılanmalara ilişkin tanımlama ve çalışmaları açısından çok önemli bir yere sahiptir. Porter’ın ardından, kümelenme teorileri konusunda oldukça fazla çalışma yapılmış ve bu konuda geniş bir literatür oluşmuştur (Anderson, 1994; Markusen, 1996; Enright, 1996, 1998; Feser ve Bergman, 2000; Hertog ve Brouwer, 2001; Kloosterman ve Boschma, 2005; Brenner, 2006).

KOBİ’lerin bir araya gelerek kümelenmesi ve bu sayede rekabet güçlerinin artması ve bölgesel kalkınmanın sağlanması ile ilgili tartışmalar Porter’ın çalışmaları ile başlamıştır (Günaydın, 2013: 13). Porter (1998b: 80; 2003: 562)’a göre kümelenme; “birbiriyle rekabet eden, ama aynı zamanda işbirliği de yapan belirli alanlarda birbirine bağlı şirketler, uzman tedarikçiler, hizmet sağlayıcılar, ilgili sektörlerdeki firmalar ve bağlantılı kurumlardan (örneğin, üniversiteler, standart kurumları ve ticaret birlikleri) oluşan coğrafi yoğunlaşmalar” olarak tanımlanmaktadır. Dolayısı ile kümelenmeyi, sadece belirli veya benzer sektörde faaliyet gösteren firmalar ya da sektörel yığınlaşma olgusundan çok farklı bir boyuta taşımak gerekmektedir. Aynı veya benzer işi yapan işletmeler yanında bu yapılanmayı etkili ve rekabetçi olacak şekilde tamamlayacak olan destekleyici kurumların da bu yapılanmanın içinde mutlaka var olması gerektiği ortaya çıkmaktadır (BEBKA, 2012: 3).

Son yıllarda popüler hale gelen kümelenme kavramı, günümüzde üstün rekabet gücüne sahip olmanın ve ekonomik kalkınmanın temelinde yatan önemli bir faktördür. Kümelenme ile birlikte rekabetçi sektörler gelişmekte ve güçlenmekte bu sayede bölgesel, ulusal ve uluslararası düzeyde rekabet avantajı elde edilmektedir (Erkek ve Öselmiş, 2011: 6). Bölgesel kümelenmeler, beş anahtar unsur ile tanımlanmaktadır. Bunlar; (1) hem rekabet eden hem de işbirliği içerisinde olan aynı sektördeki firmalar (tek sektörlü firmalar), (2) çok sayıda sektörden destekleyici firmalar, (3) bölgenin ve sektörün gelişimine katkıda bulunan kamu kurum/kuruluşları, (4) araştırma, eğitim, finans gibi diğer kurum/kuruluşlar ve (5) bütün bu unsurların tek bir bölgede bir arada toplanmasıdır (Garanti ve Zvirbule-Berzina, 2014: 136). Kümelenmeler, karşılıklı bağlı firmaların mekansal yoğunlaşmasından oluşmaktadır (Asheim vd., 2006: 2; Malmberg ve Power, 2006: 55). Kümelenme yaklaşımı, firmaların, bölgelerin ve ülkelerin rekabetçiliğinin açıklanmasında yaygın bir şekilde kullanılmaktadır ve bu kapsamda da yerel-bölgesel-ulusal rekabetçiliğin artırılması amacıyla kümelenmeler desteklenmektedir (Garanti ve Zvirbule-Berzina, 2013). Ancak bu noktada, kümelenmelerin anahtar unsurlarına ilişkin olarak bu açıklamalarda da görüldüğü üzere, kümelenmenin yalnızca belli firmaların bölgesel olarak yoğunlaşmasından daha fazlasını ifade ettiği belirtilmelidir. Özellikle tamamlayıcı ve destekleyici diğer aktörlerin (araştırma, eğitim, finans kuruluşları gibi) çeşitliliği, kümelenmelerin ayırt edici anahtar unsurları olarak görülmektedir. Dolayısıyla, firmaların sektörel olarak belirli bölgelerde yoğunlaşmalarının kümelenme açısından bir potansiyel olduğu, ancak bunun kümelenme için yeterli olmadığı belirtilmesinde fayda vardır.

Firmaların kümelenme ve benzeri yapılanmalar aracılığıyla coğrafi olarak yakınlaşmaları/yoğunlaşmaları sonucunda sağlanan birliktelikler, ihtiyaç duydukları kaynaklara hızlı erişim imkanı ve aynı zamanda temel girdilerin maliyetlerinde de azalma imkanı sağlamaktadır. Başlangıçta bilinçsiz bir biçimde belli bir bölgede ortaya çıkmaya başlayan sektörel yoğunlaşmalar, zaman içerisinde yeni yatırımcıların da dikkatini çekerek bölgede ilgili sektöre yatırımların artmasına neden olabilmektedir.

Yakın dönemdeki bölgesel çalışmalar, zaman içinde yukarıdan aşağıya devlet eliyle kurulan bu sanayilerin çevrelerinde yeni sanayileri uyarmadıklarını ortaya koymaktadır. Ekonomik coğrafya alanındaki çalışmalar bir bölgenin/kentin sanayileşmesini, girdi-çıkıtı ilişkisi ve sanayiler arasındaki bağlantı etkilerinden çok, tamamlayıcı nitelikteki sanayilerin ortak bir mekanda, coğrafi olarak kümelenmelerinden kaynaklanan pozitif dışsallıklara bağlamaktadır (Eser ve Köse, 2005: 101-102). Buna bağlı olarak; belli bölgelerde ortaya çıkan sektörel yoğunlaşmaların ve “potansiyel” kümelenmelerin tespit edilmesi, yerel-bölgesel kalkınma politikalarının ve ulusal politikaların/stratejilerin/planların buna göre şekillenmesi önem arz etmektedir. Sektörel firma yoğunlaşmalarının tespit edilmesinde, kullanılan verilerin yapısına ve türüne bağlı olarak farklı yöntemler kullanılabilir (Yardımcı, 2014: 56). Bu kapsamda, bir sonraki bölümde sektörel yoğunlaşmaların belirlenmesinde kullanılan yöntemlere ve çalışmanın yöntemini oluşturan yoğunlaşma katsayısına değinilmektedir.

3. METODOLOJİ

Genel olarak kümelenme analizinde ve bununla bağlantılı olarak bölgede öne çıkan sektörlerin belirlenmesinde (sektörel yoğunlaşmaların tespit edilmesinde) kullanılan iki temel yaklaşım bulunmaktadır. Bunlardan birincisi kümelenme haritaları oluşturulması ve ikincisi ise sektörel-bölgesel endekslerin hesaplanması suretiyle kümelenmelerin tespit edilmesidir (Garanti ve Zvirbule-Berzina, 2014: 136). Sektörlerin bölgesel yoğunlaşma/yığılma düzeylerinin tespit edilmesinde sanayi üretim değerleri, katma değerler, ihracat ve istihdam değerleri kullanılmaktadır. Ancak istatistiksel verilerin sınırlı olmasından dolayı, pek çok çalışmada ve pek çok yöntemde istihdam verileri kullanılmaktadır (Garanti ve Zvirbule-Berzina, 2013: 95). Bu değişkenler yardımıyla; sektörel yoğunlaşmaların hesaplanmasında çeşitli yöntemler bulunmaktadır. Bunlar; Herfindahl-Hirschman Endeksi, Gini Katsayısı (*Locational Gini Coefficient*), Ellison-Glaeser Coğrafi Yoğunlaşma Endeksi (*Ellison-Glaeser Geographical Concentration Index*), Yoğunlaşma Katsayısı (*Location Quotient*) ve Yatay Kümelenme Yoğunlaşma Katsayısı (*Horizontal Clustering Location Quotient*) yöntemleridir.

Herfindahl-Hirschman Endeksi, bir il ya da bölgedeki herhangi bir sanayi dalının uzmanlaşmasının ya da sanayi çeşitliliğinin ölçülmesi amacıyla kullanılmaktadır. 1980’li yıllardan beri kullanmakta olan bu yöntemden, sektörlerin bölgesel rekabet güçlerinin belirlenmesi amacıyla yararlanılmaktadır ve genellikle istihdam verileri kullanılmaktadır (Erkek ve Öselmiş, 2011: 14).

Endeks 0–1 arasında değerler almaktadır ve endeksin sıfıra yakın olması endüstrinin çok sayıda küçük firmadan oluştuğunu, bire yakın olması ise endüstrinin az sayıda büyük (1 ise monopol) firmadan oluştuğunu göstermektedir.

Gini Katsayısı, ilk olarak Krugman (1991) tarafından ortaya koyulmuş olup, ekonomik faaliyetlerin mekansal yoğunlaşmasının ölçülmesinde kullanılmaktadır. Gini Katsayısı her bir sektör için ayrı ayrı hesaplanabilmekte ve bir sektörün belli bir bölgedeki nispi dağılımına karşı, aynı sektörün diğer bölgelerdeki dağılımının ölçülmesini sağlamaktadır. Katsayı 0-1 arasında değerler almaktadır ve bir olması yoğunlaşma olduğunu göstermektedir (Karaalp ve Erdal, 2012: 478).

Ellison ve Glaeser (1997) tarafından geliştirilen Ellison-Glaeser Endeksi ise ilk kez ABD ekonomisindeki bölgesel yoğunlaşmaların tespit edilebilmesi amacıyla kullanılmıştır. Firma bazında Herfindahl Endeksi (H) ve coğrafi yoğunlaşmayı içeren endeksin sıfır değerine yakın olması, firma lokasyon seçiminin tamamen rastgele olduğu, firma kuruluş yerinin seçiminde herhangi bir yığılma etkisinin olmadığı anlamına gelmektedir.

Yoğunlaşma katsayısı ise, sektörlerin belli bir bölgede yoğunluğunu, ilgili sektörün ülkedeki yoğunluğuna oranlanması ile hesaplanmaktadır ve bölgede sektörel yoğunlaşma olup olmadığının belirlenmesinde kullanılmaktadır. Yoğunlaşma analizi, bölgesel iktisatta bölgesel ekonomik yapının ve uzmanlaşmanın belirlenebilmesi ve potansiyel kümelenmelerin tespit edilebilmesi amacıyla geliştirilmiş bir ölçüttür (Isserman, 1977; O’Donoghue ve Gleave, 2004). Yoğunlaşma analizi ile birlikte, bölgelerin mukayeseli üstünlüğe sahip oldukları sektörlerin belirlenebilmesi mümkün olmaktadır. Yöntem, ekonomik coğrafyacılar ve bölgesel iktisatçılar tarafından 1940’lı yıllardan beri yaygın bir şekilde kullanılmaktadır (Moineddin, Beyele ve Boyle, 2003: 249) ve bölgesel ekonomik yoğunlaşmaların analizinde bu yöntemin yararlılığı pek çok çalışmada vurgulanmaktadır. Yoğunlaşma katsayısı aşağıdaki formül yardımıyla hesaplanmaktadır:

$$LQ = \frac{e_i / \sum e}{E_i / \sum E} \quad (1)$$

e_i : i sektörünün ildeki/bölgedeki istihdamı

$\sum e$: ildeki/bölgedeki toplam istihdam

E_i : i sektörünün referans bölgedeki/ülkedeki istihdamı

$\sum E$: referans bölgedeki/ülkedeki toplam istihdam

Burada e_i i sektörünün ildeki/bölgedeki istihdamını, $\sum e$ ildeki/bölgedeki toplam istihdamı, E_i i sektörünün referans bölgedeki/ülkedeki istihdamını, $\sum E$ ise referans bölgedeki/ülkedeki toplam istihdamı ifade etmektedir. Yoğunlaşma katsayısı kısaca; belli bir sektörün belli bir bölgedeki istihdam oranının ($e_i/\sum e$), o sektörün ülke genelindeki istihdam oranına ($E_i/\sum E$) bölünmesi şeklinde hesaplanan basit bir aritmetik hesaplama yöntemidir (Bayraktutan, Tüylüoğlu ve Özbilgin, 2012: 63).

Yoğunlaşma katsayısı, istihdama ilaveten, üretim, katma değer ve ihracat verilerinden yararlanılarak da hesaplanabilmektedir. Yoğunlaşma katsayısının 1'e eşit olması, sektörün bölge içindeki –istihdam, üretim, katma değer veya ihracat– yoğunluğunun ülke ortalamasına eşit olduğu anlamına gelmektedir. Yoğunlaşma katsayısının 1'den büyük olması ise, sektörün bölgede, ülke ortalamasının üzerinde bir yoğunlaşma gösterdiği ve bölgede sürükleyici bir sektör olduğu anlamına gelmektedir. Bir diğer ifadeyle, ilgili sektörün bölgedeki üretim, katma değer veya istihdam oranı, ülkedeki üretim, katma değer veya istihdam oranından büyüktür. Bununla birlikte, sektörel olarak önemli ölçüde ve yüksek düzeyde bir coğrafi yoğunlaşmanın varlığından söz edilebilmesi için 1'den büyük bir eşik değer belirlenmesi gerekmektedir (Kowalski ve Marcinkowski, 2014: 26). Katsayının 1'den düşük olması da sektörün bölge içinde ağırlığının ülke ortalamasının altında olduğu ve söz konusu sektörün bölgede önemli bir paya sahip olmadığı anlamına gelmektedir.

Tablo 1. Yoğunlaşma Katsayısının Yorumlanması

Yoğunlaşma Katsayısı	Kümelenme Durumu
0,50'den küçük	Yok
0,50 – 0,99 arası	Çok Düşük
1,00 – 1,09 arası	Orta
1,10 – 1,24 arası	Yüksek
1,25 ve üzeri	Çok Yüksek

Kaynak: (Yardımcı, 2014: 59).

Bu göstergelere ilaveten, bölgesel düzeyde sektörlerin kümelenme derecelerini belirlemek amacıyla yoğunlaşma katsayısı ile birlikte büyüklük ve başatlık düzeylerinin de birlikte değerlendirildiği “3 yıldız yöntemi” sıklıkla kullanılmaktadır. Bu yöntemde, incelenen sektörün bölgede yoğunlaşma, büyüklük ve başatlık düzeylerinin, her biri için ayrı ayrı belirlenen değerlerin üstünde olmaları durumunda, ilgili sektöre bir yıldız verilmektedir. Bunun sonucunda 3 yıldız alan sektörler ilgililenen bölgede kümelenme potansiyeli olan sektörler olarak tanımlanmaktadır (Erkek ve Öselmiş, 2011: 13; Yardımcı, 2014: 58). Bu yöntemde de, Herfindahl Endeksi ve yoğunlaşma katsayısı yöntemlerinde olduğu gibi ağırlıklı olarak sektörel istihdam verilerinden yararlanılmaktadır (BEBKA, 2012: 15).

4. LİTERATÜR TARAMASI

Bölgesel iktisat alanında sektörel yoğunlaşmaların tespit edilmesinde kullanılan yöntemlerden birisi olan ve 1940'lı yıllardan beri kullanılan yoğunlaşma katsayısı üzerine literatürde oldukça fazla çalışma bulunmaktadır. Kowalski ve Marcinkowski (2014) tarafından Polonya'da bilgi ve iletişim teknolojileri sektöründe bölgesel yoğunlaşmaların belirlenmesi amacıyla istihdam verileri kullanılarak LQ hesaplanmıştır. Champbell-Kelly, Danilevsky, Garcia-Swartz ve Pederson (2010) tarafından ABD'nde yazılım sektörü için LQ hesaplaması yapılmıştır. Cruz ve Teixeira (2015) tarafından Portekiz'de 308 idari bölge itibarıyla yaratıcı endüstriler üzerine LQ analizi yapılmıştır. Benzer şekilde; Lazzeretti, Boix ve Capone (2008) tarafından İtalya'da, De Propriis, Chapain, Cooke,

MacNeill ve Mateos-Garcia (2009) tarafından Birleşik Krallık'ta, Miguel-Molina, Hervas-Oliver, Boix ve Miguel-Molina (2012) tarafından 250 AB bölgesinde, Bertacchini ve Borrione (2013) tarafından İtalya'da NUTS3¹ bölgelerinde, Boix, Lazzeretti, Capone, De Propriis ve Sánchez (2013) tarafından Fransa, İngiltere, İtalya ve İspanya'da, Currid ve Stolarick (2010) tarafından ABD'nde Los Angeles ve New York metropolitan bölgelerinde yaratıcı ve kültürel endüstriler için LQ hesaplamaları yapılmıştır. Garanti ve Zvirbule-Berzina (2014) tarafından Letonya'da gıda ürünleri imalatı sektöründe sektörel yoğunlaşmaların belirlenmesinde LQ yöntemi kullanılmıştır. Kowalewski (2015) tarafından Almanya'da Baden-Württemberg bölgesinde tüm sektörler itibariyle istihdam verilerinden yararlanılarak yoğunlaşma katsayıları hesaplanmıştır. Flegg ve Tohmo (2013) tarafından Finlandiya'da bölgesel girdi-çıkı tablolarının oluşturulmasında yoğunlaşma katsayısı analizinden yararlanılmış ve 20 bölge itibariyle imalat sektörü için yoğunlaşma katsayıları hesaplanmıştır.

Türkiye'de de bölge ve sektör bazında yoğunlaşma katsayısı üzerine yapılmış çalışmalar bulunmaktadır ancak bu konuda akademik çalışma sayısı oldukça azdır. Türkiye'de yoğunlaşma katsayısı üzerine yapılmış çalışmalar aşağıdaki Tablo 2'de özet halinde sunulmakta ve literatür bulguları izleyen bölümlerde tartışılmaktadır.

Tablo 2. Türkiye'de Yoğunlaşma Katsayısı Üzerine Yapılan Çalışmalar

Yazar(lar)	Bölge	Veri Yılı	Sektör
TÜSİAD (2005)	26 Düzey2 Bölgesi	2002	Tarım ve İmalat Sanayii
Eser ve Köse (2005)	41 il	2000	İmalat Sanayii
Kaya (2006)	26 Düzey2 Bölgesi	1995-2000	İmalat Sanayii
Gülcan, Kuştepel ve Akgüngör (2009)	26 Düzey2 Bölgesi	1995-2001	Turizm
Bayraktutan vd. (2012)	26 Düzey2 bölgesi	2004-2008	Ulaştırma ve Haberleşme
Karaalp ve Erdal (2012)	73 il	1993-2001	İmalat Sanayii
Lazzeretti, Capone ve Seçilmiş (2014)	81 il	2011	Yaratıcı ve Kültürel Endüstriler
Yardımcı (2014)	Ankara	2012-2013	İmalat Sanayii
Seçilmiş (2015)	81 il	2011	Yaratıcı Endüstriler

TÜSİAD (2005) tarafından yapılan çalışmada, TÜİK 2002 Genel Sanayi ve İşyeri Sayımı geçici sonuçlarından ve 2003 Tarımsal Yapı istatistiklerinden yararlanılarak, 26 Düzey2 bölgesi itibariyle tarım ve imalat sanayi sektörleri için sektörel yoğunlaşmalar hesaplanmıştır. İmalat sanayi sektöründe 23 alt sektör itibariyle hesaplama yapılmıştır. Çalışmada, LQ yöntemine ilaveten, sektörel ve bölgesel Herfindahl endeksleri de hesaplanmıştır. Eser ve Köse (2005) tarafından yapılan çalışmada, 2000 yılı imalat sanayi verilerinden yararlanılarak 44 il için ISIC Rev.2 itibariyle 12 sektör itibariyle yoğunlaşma katsayıları hesaplanmıştır. LQ değerlerinin hesaplanmasında istihdam, katma değer ve ihracat verileri kullanılmıştır. Sektörel yoğunlaşma için eşik değeri 1,2 olarak belirlenmiş ve yerleşme katsayısının en yüksek olduğu illerin Gıda, İçki ve Tütün sektöründe Giresun, Dokuma-Giyim sektöründe Denizli, Orman Ürünleri-Mobilya sektöründe Düzce, Kağıt-Basım sektöründe

¹ NUTS: Nomenclature of Territorial Units for Statistics (İstatistiki Bölge Birimleri Sınıflandırması); Avrupa Birliği'ne veri sunulması ve bölgeler arası gelişmişlik farklarının azaltılmasına yönelik olarak bölgelerin sosyo-ekonomik analizlerinin yapılması amacıyla yapılan bir bölgesel sınıflandırma sistemidir.

Muğla, Kimya-Petrol-Plastik sektöründe Kocaeli, Taş-Toprağa Dayalı Sanayi sektöründe Kütahya, Metal Eşya-Makine sektöründe Ankara, Elektrik Makineleri sektöründe Ankara, Taşıt Araçları sektöründe Sakarya ve Mesleki-Bilimsel aletler sektöründe Ankara olduğu sonucuna ulaşılmıştır. Kaya (2006'dan aktaran İZKA, 2009: 29) tarafından yapılan çalışmada, Düzey2 bölgeleri itibariyle imalat sanayi alt sektörlerin yoğunlaşma katsayıları hesaplanmıştır. Çalışma kapsamında, ISIC Rev.3 sınıflandırmasına göre 4'lü kod düzeyinde sektörel sınıflandırma ve TÜİK 1995 ve 2000 yılı istihdam verilerinden yararlanılmıştır. Yoğunlaşma katsayısının zaman içerisindeki değişimine bakılarak “yükselen sektörler” ortaya koyulmuştur. Gülcan, Kuştepelili ve Akgüngör (2009) tarafından yapılan çalışmada, turizm ile ilişkili sektörlerde sektörel yoğunlaşmalar tespit edilmiştir. Bu kapsamda, ISIC Rev3 sınıflandırmasına göre 4'lü kodda oteller ve restoranlar sektörüne ilişkin olarak 1995 ve 2001 yıllarına ait istihdam ve katma değer verilerinden yararlanılarak 26 Düzey2 bölgesi ve Ege Bölgesi illeri için yoğunlaşma katsayıları hesaplanmıştır. Çalışma sonucunda, oteller sektöründe yoğunlaşma katsayılarının en yüksek olduğu bölgelerin TR32 (Aydın-Denizli-Muğla), TR61 (Antalya-Isparta-Burdur) ve TRA2 (Ağrı-Kars-Iğdır-Ardahan) bölgeleri, restoranlar sektöründe ise TR33 (Manisa-Afyon-Kütahya-Uşak), TR51 (Ankara) ve TR71 (Kırıkkale-Aksaray-Niğde-Nevşehir-Kırşehir) bölgeleri olduğu sonucuna ulaşılmıştır.

Bayraktutan vd. (2012) tarafından yapılan çalışmada, lojistik (ulaştırma ve haberleşme) sektörü için istihdam verileri (2004-2008) kullanılarak TR42 (Kocaeli, Sakarya, Düzce, Bolu, Yalova) bölgesi için yoğunlaşma katsayısı hesaplanmıştır. Analiz sonucunda TR42 bölgesinde ulaştırma ve haberleşme sektöründe yoğunlaşma olduğu ve yoğunlaşma katsayısının 2006'dan beri arttığı sonucuna ulaşılmıştır. Bölgenin ulaştırma ve haberleşme sektörü için yoğunlaşma katsayısı 2005 yılında 0,793, 2006 yılında 1,014, 2007 yılında 1,097 ve 2008 yılında 1,166 olarak hesaplanmıştır. Buna ilaveten, 26 İBBS Düzey2 bölgesi içinde yapılan analiz sonucunda da ulaştırma sektörünün yoğunlaşma katsayısının 1'den büyük olduğu bölgeler TRC3 (Mardin, Batman, Şırnak, Siirt), TR10 (İstanbul), TRC2 (Şanlıurfa, Diyarbakır), TR51 (Ankara) ve TR42 (Kocaeli, Sakarya, Düzce, Bolu, Yalova) bölgeleri olarak belirlenmiştir. Diğer 21 Düzey2 bölgesinde ise ulaştırma ve haberleşme sektörü yoğunlaşma katsayıları 1'in altında çıkmıştır. Karaalp ve Erdal (2012) tarafından yapılan çalışmada, ISIC Rev3 iki basamaklı imalat sanayi sektörleri itibariyle 1993-2001 dönemi üretim, katma değer ve istihdam verilerinden yararlanılarak sektörel yoğunlaşmanın hesaplanmasında kullanılan “Herfindahl Endeksi”, “Gini Katsayısı” ve “Lokasyon Oranı” yöntemleriyle yığılma katsayıları hesaplanmıştır. Hesaplanan LQ değerleri, çalışmanın ana konusu olan koşullu yakınsama testi için kullanılmakla birlikte, çalışmada iller itibariyle sektörel LQ değerleri sunulmamıştır. Lazzeretti, Capone ve Seçilmiş (2014) tarafından yapılan çalışmada, yaratıcı ve kültürel endüstriler için yoğunlaşma katsayıları hesaplanmıştır. Sosyal Güvenlik Kurumu 2011 yılı il ve sektör bazında istihdam verileri kullanılmış ve 81 il için istihdam açısından LQ değerleri hesaplanmıştır. Analiz sonucunda, Türkiye'de yaratıcı ve kültürel endüstrilerin sadece İstanbul (1,71) ve Ankara (1,53) illerinde yoğunlaştığı sonucuna

ulaşmıştır. Öne çıkan sektörler ise film, video ve müzik (2,64), radyo ve TV (2,00), yayıncılık (1,98), reklamcılık (1,93) ve eğlence ve sanat (1,71) olarak tespit edilmiştir. Benzer şekilde, Seçilmiş (2015) tarafından yapılan çalışmada, 81 il için yaratıcı endüstrilerde yoğunlaşma katsayısı hesaplanmıştır. TÜİK 2011 Yıllık Sanayi ve Hizmet İstatistikleri ve SGK istihdam verilerinden yararlanılarak yapılan analiz sonucunda, tüm illeri için LQ-Nüfus matrisi oluşturulmuş ve yaratıcı endüstrilerde LQ değerinin en yüksek olduğu iller İstanbul, Van ve Ankara olarak belirlenmiştir. Yardımcı (2014) tarafından yapılan çalışmada, Ankara ili için sektörel yoğunlaşma katsayıları hesaplanmıştır. Türkiye Odalar ve Borsalar Birliği'nin 2012-2013 yılları kapasite raporları verilerinden yararlanılmış ve NACE Rev.2'ye göre dört basamaklı sektörel sınıflandırma kullanılmıştır. Yapılan analiz sonucunda, yoğunlaşma katsayısının en yüksek olduğu sektörler 12,107 ile Hava taşıtları ve uzay araçları ile bunlarla ilgili makinelerin imalatı, 10,872 ile Bilgisayar programlama faaliyetleri, 7,828 ile İletişim ekipmanlarının imalatı, 7,521 ile Bilgisayar ve bilgisayar çevre birimleri imalatı ve 7,511 ile Ölçme, test ve seyrüsefer amaçlı alet ve cihazların imalatı olarak belirlenmiştir.

Bu çalışmalara ilaveten, yoğunlaşma katsayısı analizi, kalkınma ajansları tarafından bölge planları hazırlanması ve bölgede öne çıkan sektörlerin tespit edilmesinde de sıklıkla kullanılan bir yöntemdir. Örneğin; Orta Anadolu Kalkınma Ajansı (ORAN, 2013a, 2013b) tarafından Yozgat ilinde imalat sektörü için ve Kayseri-Sivas-Yozgat illerinde tarım sektörü için, Karacadağ Kalkınma Ajansı (KARACADAĞ, 2014) tarafından Diyarbakır-Şanlıurfa illerinde tarım-sanayi-hizmet sektörleri için, Mevlana Kalkınma Ajansı (MEVLANA, 2013) tarafından Konya Karaman bölgesinde imalat sanayi sektörleri için, İzmir Kalkınma Ajansı (İZKA, 2010) tarafından İzmir ilinde kümelenme potansiyeli olan sektörlerin belirlenmesi amacıyla imalat ve hizmet sektörleri için, Doğu Anadolu Kalkınma Ajansı (DAKA, 2011) tarafından Van-Muş-Bitlis-Hakkari illerinde imalat sektörü için ve Çukurova Kalkınma Ajansı (ÇKA, 2014) tarafından Mersin ili potansiyel yatırım alanlarının belirlenmesi amacıyla sanayi sektörü için yoğunlaşma katsayıları hesaplanmıştır.

5. BULGULAR

5.1. İllerde Öne Çıkan Sektörler

İl bazında yoğunlaşma katsayılarının hesaplanmasında TÜİK 2002 Genel Sanayi ve İşyeri Sayımı İstatistiklerinden yararlanılmış ve istihdam verileri kullanılmıştır. Sektörel sınıflandırmada - 2002 yılında geçerli olan- NACE Rev1.1 sınıflandırma sistemi kullanılmış², imalat ve hizmet sektörlerini oluşturan tüm alt sektörler (toplam 41 alt sektör) itibariyle hesaplama yapılmıştır. Bu kapsamda, sonraki kısımlarda yer alan tablolarda sektör kodlarının anlaşılabilirliği amacıyla, araştırmada ele alınan sektörler Tablo 3 yardımıyla sunulmaktadır.

² İl bazında sektörel istihdam verileri en son 2002 yılında yayınlanmıştır. Bu nedenle 2002 yılına ait veriler kullanılmış ve sektörel sınıflandırmada günümüzde NACE Rev. 2 sınıflama sistemine geçilmiş olmakla birlikte, 2002 yılında NACE Rev. 1.1 kullanılması nedeniyle sektörel sınıflandırmada NACE Rev 1.1 kullanılmıştır.

Tablo 3. Araştırmada Ele Alınan Sektörler

Kod	Sektör
14	Diğer madencilik ve taşocakçılığı
15	Gıda ürünleri ve içecek imalatı
17	Tekstil ürünleri imalatı
18	Giyim eşyası imalatı; kürkün işlenmesi ve boyanması
19	Derinin tabaklanması ve işlenmesi; bavul, el çantası, saraçlık, koşum takımı ve ayakkabı imalatı
20	Ağaç ve ağaç mantarı ürünleri imalatı (mobilya hariç)
21	Kağıt hamuru, kağıt ve kağıt ürünleri imalatı
22	Basım ve yayım; plak, kaset ve benzeri kayıtlı medyanın çoğaltılması
24	Kimyasal madde ve ürünlerin imalatı
25	Plastik ve kauçuk ürünleri imalatı
26	Metalik olmayan diğer mineral ürünlerin imalatı
27	Ana metal sanayisi
28	Makine ve teçhizatı hariç; fabrikasyon metal ürünleri imalatı
29	Başka yerde sınıflandırılmamış makine ve teçhizat imalatı
30	Büro makineleri ve bilgisayar imalatı
31	Başka yerde sınıflandırılmamış elektrikli makine ve cihazların imalatı
34	Motorlu kara taşıtı, römork ve yarı römork imalatı
36	Mobilya imalatı; başka yerde sınıflandırılmamış diğer imalatlar
40	Elektrik, gaz, buhar ve sıcak su üretimi ve dağıtımı
41	Suyun toplanması, artırılması ve dağıtımı
45	İnşaat
50	Motorlu taşıtlar ve motosikletlerin satışı, bakımı ve onarımı; motorlu taşıt yakıtının perakende satışı
51	Motorlu taşıtlar ve motosikletler dışında kalan toptan ticaret ve ticaret komisyonculuğu
52	Motorlu taşıtlar ve motosikletlerin dışında kalan perakende ticaret; kişisel ve ev eşyalarının tamiri
55	Oteller ve lokantalar
60	Kara taşımacılığı ve boru hattı taşımacılığı
61	Su yolu taşımacılığı
62	Havayolu taşımacılığı
63	Destekleyici ve yardımcı ulaştırma faaliyetleri; seyahat acentelerinin faaliyetleri
64	Posta ve telekomünikasyon
65	Sigorta ve emeklilik fonları hariç, mali aracı kuruluşların faaliyetleri
67	Mali aracı kuruluşlara yardımcı faaliyetler
70	Gayrimenkul faaliyetleri
71	Operatörsüz makine ve teçhizat ile kişisel ve ev eşyalarının kiralanması
72	Bilgisayar ve ilgili faaliyetler
74	Diğer iş faaliyetleri
80	Eğitim
85	Sağlık işleri ve sosyal hizmetler
90	Kanalizasyon ve atıkların toplanması, hıfzısıhha ve benzeri faaliyetler
92	Eğlence, dinlenme, kültür ve sporla ilgili faaliyetler
93	Diğer hizmet faaliyetleri

Yoğunlaşma katsayılarının hesaplanmasında kullanılan, Antalya, Isparta ve Burdur illeri, İBBS Düzey2 TR61 bölgesi ve TÜİK Genel Sanayi ve İşyeri Sayımı İstatistiklerinden yararlanılmış ve istihdam verileri kullanılmıştır. Antalya, Isparta ve Burdur illeri için TR61 ve Türkiye referans alınarak hesaplanan Yoğunlaşma Katsayıları Tablo 4’te sunulmaktadır.

Daha önce de belirtildiği gibi; yoğunlaşma katsayısının 1’den büyük olması, o sektörün ilgili ilde/bölgede Türkiye ortalamasının üzerinde bir istihdam olduğu anlamına gelmektedir. Bir diğer ifadeyle, yoğunlaşma katsayısının 1’den büyük olduğu sektörler, istihdam açısından ilde/bölgede sürükleyici sektör olma özelliği göstermektedir. Buna göre; Antalya’da söz konusu 41 sektörün 13’ünde Türkiye geneli için yoğunlaşma katsayıları 1’den büyük, diğer 28 sektörde ise 1’den küçük olarak hesaplanmıştır. Isparta’da ise 6 sektörde istihdam verileri bulunmadığı için 35 sektör için yoğunlaşma katsayıları hesaplanmış, 35 sektörün 11’inde yoğunlaşma katsayısı 1’den büyük olarak

hesaplanmıştır. Benzer şekilde; istihdam verisi eksikliği nedeniyle Burdur’da 5 sektör için hesaplama yapılamamış, 36 sektörün 14’ünde ise yoğunlaşma katsayıları 1’den büyük olarak hesaplanmıştır.

Tablo 4. İller İtibariyle Yoğunlaşma Katsayıları

SEKTÖR	TR61 BÖLGESİNDE			TÜRKİYE’DE		
	ANTALYA	ISPARTA	BURDUR	ANTALYA	ISPARTA	BURDUR
14	0,6211	3,6307	1,0041	0,3063	1,7905	0,4952
15	0,7042	1,4145	4,0678	0,3590	0,7213	2,0742
17	0,6447	3,8380	0,3107	0,2479	1,4759	0,1195
18	0,6554	2,3970	2,8643	0,1796	0,6568	0,7849
19	0,4043	5,3563	0,5951	0,0967	1,2814	0,1424
20	0,7012	2,0888	2,8460	0,9653	2,8755	3,9178
21	0,7033	(-)	(-)	0,0460	(-)	(-)
22	1,0071	(-)	0,8586	0,4891	(-)	0,4170
24	1,0058	1,3880	0,1996	0,3075	0,4243	0,0610
25	1,0793	0,5849	0,7459	0,4068	0,2204	0,2811
26	0,6110	2,7172	2,8433	0,4137	1,8400	1,9254
27	1,0715	0,3546	1,2780	0,1273	0,0421	0,1519
28	0,8334	1,5198	2,1920	0,4743	0,8650	1,2476
29	0,7884	1,1180	3,5278	0,2398	0,3401	1,0732
30	1,0174	(-)	(-)	0,7246	(-)	(-)
31	0,9826	0,9303	1,3562	0,2907	0,2752	0,4012
34	0,4962	0,6568	8,1843	0,0233	0,0308	0,3841
36	1,0248	0,8352	0,9859	0,6769	0,5517	0,6512
40	0,5745	3,2487	2,3240	0,4182	2,3651	1,6919
41	0,8472	1,7127	1,6527	0,6865	1,3878	1,3392
45	0,9317	1,9029	0,2002	0,9642	1,9694	0,2072
50	0,9170	1,1489	1,7996	1,0331	1,2943	2,0275
51	1,0992	0,5772	0,5018	0,9437	0,4955	0,4309
52	0,9888	1,0562	1,0407	1,1874	1,2685	1,2498
55	1,1471	0,3167	0,3670	3,3436	0,9231	1,0697
60	1,0032	0,7985	1,3347	0,9792	0,7794	1,3027
61	1,2209	(-)	(-)	1,3371	(-)	(-)
62	(-)	(-)	(-)	2,8999	(-)	(-)
63	1,1663	0,3647	0,0278	2,3547	0,7362	0,0562
64	0,7979	2,0647	1,6351	0,8586	2,2217	1,7594
65	0,9131	1,0937	1,9532	0,6438	0,7711	1,3771
67	1,0571	0,6197	0,9687	0,8782	0,5148	0,8047
70	1,1645	0,2954	0,1801	1,3778	0,3495	0,2130
71	1,1943	0,1139	0,1330	3,1767	0,3029	0,3539
72	1,1181	0,3275	0,7233	0,5724	0,1676	0,3703
74	1,0331	0,9427	0,6765	1,0274	0,9375	0,6728
80	1,0296	0,9257	0,7542	1,0602	0,9532	0,7766
85	1,0707	0,6555	0,7253	1,2070	0,7390	0,8176
90	1,2209	(-)	(-)	0,6153	(-)	(-)
92	1,1307	0,4378	0,3539	1,2430	0,4813	0,3890
93	1,0080	0,8698	1,1392	1,1351	0,9795	1,2829

(-) İlgili sektörde veri bulunmadığı için LQ değerleri hesaplanamamıştır.

Her ne kadar belli bir sanayi/ sektör için sadece çalışan sayısı temel alarak sanayi yoğunlaşması ve yerleşme derecesinin ölçülmesi yeterli olmasa da (Eser ve Köse, 2005: 107), il bazında veri bulunmaması nedeniyle istihdam yoğunlaşma katsayıları kullanılmıştır. Bununla birlikte, herhangi bir ilde/bölgede kümelenme analizi yapılırken yalnızca yoğunlaşma katsayısı değerlerinin kullanılması

yeterli olmamaktadır. OECD (2007: 141) tarafından yayınlanan çalışmada; bir bölgede sanayi yoğunlaşmasından söz edilebilmesi için yoğunlaşma katsayısının 1'den büyük olmakla birlikte istihdamın da en az 1150 kişi olması gerektiği vurgulanmaktadır. Bir diğer ifadeyle, yoğunlaşma katsayısı ile birlikte, o sektördeki istihdam sayısının da ilde/bölgede belli bir eşik değeri geçmesi gerekmektedir. Bu kapsamda; yoğunlaşma katsayılarının 1'den büyük olduğu ve aynı zamanda istihdam sayısının 1000'den fazla olduğu sektörler aşağıdaki tabloda sunulmaktadır.

Tablo 5. Yoğunlaşma Katsayısı ve İstihdam Büyüklüğü Kriterlerine Göre İllerde Yoğunlaşan Sektörler

ANTALYA			ISPARTA			BURDUR		
Sektör	LQ	İstihdam >1000	Sektör	LQ	İstihdam >1000	Sektör	LQ	İstihdam >1000
55	3,3436	✓	20	2,8755	✓	20	3,9178	-
71	3,1767	-	40	2,3651	-	15	2,0742	✓
62	2,8999	✓	64	2,2217	✓	50	2,0275	✓
63	2,3547	✓	45	1,9694	✓	26	1,9254	-
70	1,3778	✓	26	1,8400	✓	64	1,7594	-
61	1,3371	-	14	1,7905	-	40	1,6919	-
92	1,2430	✓	17	1,4759	✓	65	1,3771	-

Buna göre; Antalya'da yoğunlaşma katsayısının 1'den büyük olduğu ve aynı zamanda istihdam sayısının da 1000'den fazla olduğu ilk sektör, 3,3436 değeri ile "55- Oteller ve lokantalar" sektörü olmaktadır. Bu sektördeki toplam istihdam da 58.949 olup Türkiye istihdamının %10,81'ini oluşturmaktadır. Antalya'da yoğunlaşmanın en yüksek olduğu diğer sektörler ise; "62- Havayolu taşımacılığı", "63- Destekleyici ve yardımcı ulaştırma faaliyetleri; seyahat acentelerinin faaliyetleri" ve "70- Gayrimenkul faaliyetleri" ve "92- Eğlence, dinlenme, kültür ve sporla ilgili faaliyetler" olarak belirlenmiştir. Yoğunlaşma katsayısı açısından yüksek bir değere (3,1767) sahip olan "71- Operatörsüz makine ve teçhizat ile kişisel ve ev eşyalarının kiralanması" sektörü ise istihdam sayısının 1000'den fazla olması kriterini sağlamamaktadır.

Isparta'da yoğunlaşma katsayısının 1'den büyük olduğu ve istihdamın 1000'den büyük olduğu sektörler; "20- Ağaç ve ağaç mantarı ürünleri imalatı (mobilya hariç); saz, saman ve benzeri malzemelerden, örülerek yapılan eşyaların imalatı", "64- Posta ve telekomünikasyon", "45- İnşaat", "26- Metalik olmayan diğer mineral ürünlerin imalatı" ve "17- Tekstil ürünleri imalatı" sektörleri olarak belirlenmiştir. "40- Elektrik, gaz, buhar ve sıcak su üretimi ve dağıtım" ve "14- Diğer madencilik ve taşocakçılığı" sektörleri için hesaplanan yoğunlaşma katsayıları 1'den büyük olmasına rağmen, istihdam sayıları sırasıyla 695 ve 196 olduğu için, istihdam açısından 1.000 eşik değerini aşmamaktadır.

Burdur'da ise yoğunlaşma katsayısı 1'den büyük olmakla birlikte, istihdam sayısının 1000'den büyük olduğu sektörler sadece "15- Gıda ürünleri ve içecek imalatı" ve "50- Motorlu taşıtlar ve motosikletlerin satışı, bakımı ve onarımı; motorlu taşıt yakıtının perakende satışı" sektörleri olarak

belirlenmiştir. Burdur’da en yüksek yoğunlaşma katsayısına sahip olan “20- Ağaç ve ağaç mantarı ürünleri imalatı (mobilya hariç); saz, saman ve benzeri malzemelerden, örülerek yapılan eşyaların imalatı” sektörü ise 780 istihdam sayısı ile sanayi yoğunlaşma kriterini karşılayamamaktadır.

5.2. TR61 Bölgesinde Öne Çıkan Sektörler: 2009-2012 Arası Karşılaştırma

TR61 bölgesinde yoğunlaşma katsayılarının hesaplanmasında NACE Rev.2 - Altılı Ekonomik Faaliyet Sınıflamasına (TÜİK, 2013) göre sınıflandırılan TÜİK 2009-2012 Yıllık Sanayi ve Hizmet İstatistikleri’nden yararlanılmıştır. İlk olarak; bölgede öne çıkan ana sektörlerle ilişkin 2012 yılına ait yoğunlaşma katsayıları hesaplanmıştır. NACE Rev.2 sınıflamasına göre birinci seviye itibariyle hesaplanan LQ değerleri Tablo 6’da sunulmaktadır.

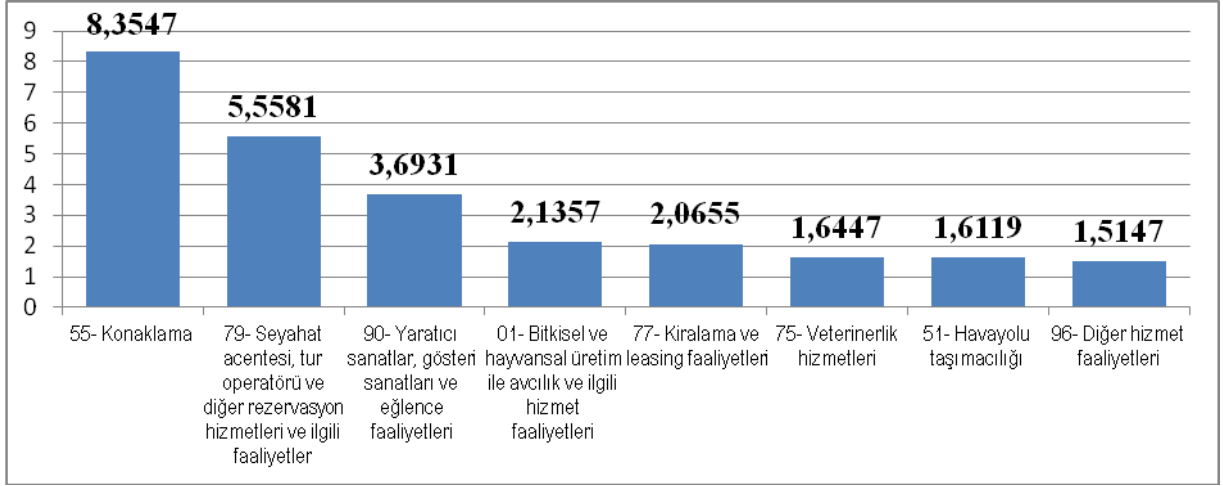
Tablo 6. TR61 Bölgesi İtibariyle Yoğunlaşma Katsayıları

Kısım	Sektör	LQ(2012)
A	Tarım, ormancılık, balıkçılık	-
B	Madencilik ve taşocakçılığı	0,6846
C	İmalat	0,4032
D	Elektrik, gaz, buhar ve iklimlendirme üretimi ve dağıtımı	1,0669
E	Su temini; kanalizasyon, atık yönetimi ve iyileştirme faaliyetleri	0,5845
F	İnşaat	1,0212
G	Toptan ve perakende ticaret; motorlu kara taşıtlarının ve motosikletlerin onarımı	1,0578
H	Ulaştırma ve depolama	0,9310
I	Konaklama ve yiyecek hizmeti faaliyetleri	3,0644
J	Bilgi ve iletişim	0,5258
L	Gayrimenkul faaliyetleri	1,0217
M	Mesleki, bilimsel ve teknik faaliyetler	0,9213
N	İdari ve destek hizmet faaliyetleri	1,0189
P	Eğitim	0,9018
Q	İnsan sağlığı ve sosyal hizmet faaliyetleri	1,2271
R	Kültür, sanat, eğlence, dinlence ve spor	1,6814
S	Diğer hizmet faaliyetleri	1,3560

Buna göre; TR61 bölgesinde yoğunlaşma katsayısının en fazla olduğu ve dolayısıyla bölgede en fazla yoğunlaşma gösteren sektör; 3,0644 yoğunlaşma katsayısı ile “Konaklama ve yiyecek hizmeti faaliyetleri” olarak hesaplanmıştır. Bunu 1,6814 ile “Kültür, sanat, eğlence, dinlence ve spor”, 1,3560 ile “Diğer hizmet faaliyetleri” ve 1,2271 ile “İnsan sağlığı ve sosyal hizmet faaliyetleri” takip etmektedir. Buna ilaveten, yoğunlaşma katsayısı 1’den büyük olan 5 sektör daha bulunmakla birlikte, söz konusu sektörlerin LQ değerlerinin 1’e oldukça yakın olduğu görülmektedir ve dolayısıyla bölgede diğer sektörler kadar sürükleyici bir etkisi olmadığını söylemek mümkündür.

TR61 bölgesinde NACE Rev.2 ikinci seviye itibariyle alt sektörlerle ait hesaplanan yoğunlaşma katsayıları aşağıda Grafik 1 yardımıyla sunulmaktadır.

Grafik 1. TR61 Bölgesinde Öne Çıkan Sektörler



Buna göre; TR61 bölgesinde sektörel yoğunlaşmanın en fazla olduğu sektör “55- Konaklama” sektörüdür. Söz konusu sektör için yoğunlaşma katsayısı 8,3547 olarak hesaplanmıştır. Bölgede yüksek yoğunlaşma gösteren ikinci sektör “79- Seyahat acentesi, tur operatörü ve diğer rezervasyon hizmetleri ve ilgili faaliyetler” sektörü olup, yoğunlaşma katsayısı 5,5581’dir. Bu sektörleri 3,6931 yoğunlaşma katsayısı ile “90- Yaratıcı sanatlar, gösteri sanatları ve eğlence faaliyetleri”, 2,1357 yoğunlaşma katsayısı ile “01- Bitkisel ve hayvansal üretim ile avcılık ve ilgili hizmet faaliyetleri”, 1,6447 yoğunlaşma katsayısı ile “75- Veterinerlik hizmetleri” takip etmektedir. Bölgede “51- Havayolu taşımacılığı” da yine yüksek bir sektörel yoğunlaşma göstermektedir.

Tablo 7. TR61 Bölgesinde Öne Çıkan Sektörlerde Yıllar İtibariyle Sektörel Yoğunlaşma Katsayıları

Sektör	2009	2010	2011	2012
01- Bitkisel-hayvansal üretim, avcılık ve ilgili hizmet faaliyetleri	0,4516	-	-	2,1357
51- Hava yolu taşımacılığı	2,5662	2,9936	2,3817	1,6119
55- Konaklama	9,1498	8,5406	8,4894	8,3547
75- Veterinerlik hizmetleri	2,0300	1,3800	1,4234	1,6447
77- Kiralama ve leasing faaliyetleri	2,5181	1,6406	1,9624	2,0655
79- Seyahat acentesi, tur operatörü, diğer rezervasyon faaliyetleri	3,3653	6,2323	5,6546	5,5581
90- Yaratıcı sanatlar, gösteri sanatları ve eğlence faaliyetleri	1,3581	2,3205	3,1640	3,6931
96- Diğer hizmet faaliyetleri	0,9204	1,4925	1,5006	1,5147

Bölgede öne çıkan sektörlerde yoğunlaşma katsayılarının 2009-2012 yılları arasındaki değişimi Tablo 7’de sunulmaktadır. Buna göre; TR61 bölgesinde Türkiye ortalamasına göre 2009-2012 yılları arasında yoğunlaşmanın arttığı sektörler “01- Bitkisel ve hayvansal üretim ile avcılık ve ilgili hizmet faaliyetleri”, “79- Seyahat acentesi, tur operatörü ve diğer rezervasyon hizmetleri ve ilgili faaliyetler”, “90- Yaratıcı sanatlar, gösteri sanatları ve eğlence faaliyetleri” ve “96- Diğer hizmet faaliyetleri” sektörleridir. Bu sektörlerden “01- Bitkisel ve hayvansal üretim ile avcılık ve ilgili hizmet faaliyetleri”

ve “96- Diğer hizmet faaliyetleri” sektörlerinin daha önce yoğunlaşma göstermemekle birlikte 2012 yılında sektörel yoğunlaşmanın arttığı görülmektedir. Buna karşın; “51- Hava yolu taşımacılığı”, “55- Konaklama”, “75- Veterinerlik hizmetleri” ve “77- Kiralama ve leasing faaliyetleri” sektörlerinde ise sektörel yoğunlaşma katsayılarının giderek azaldığı görülmektedir.

2009 yılı ile 2012 yılı karşılaştırıldığında; sektörel yoğunlaşmalarda yaşanan değişimler aşağıdaki tabloda sunulmaktadır. Tablo 8, bölgede sektörel yoğunlaşma açısından meydana gelen değişimi göstermesi açısından dikkat çekicidir. Tablonun sol tarafındaki ilk grupta; bölgede 2009 yılında sektörel yoğunlaşma olmasına rağmen 2012 yılında sektörel yoğunlaşma göstermeyen sektörler yer almaktadır. Bir diğer ifadeyle; 2009 yılı için hesaplanan LQ değeri 1’in üzerinde olan, ancak 2012 yılında LQ değeri 1’in altına düşen ve dolayısıyla sektörel yoğunlaşması ortadan kalkan sektörler sunulmaktadır.

Tablo 8. TR61 Bölgesinde Sektörel Yoğunlaşma Düzeyi Değişen Sektörler

2009 Yılında Sektörel Yoğunlaşma Olmasına Rağmen 2012 Yılında Sektörel Yoğunlaşma Göstermeyen Sektörler			2009 Yılında Sektörel Yoğunlaşma Göstermemesine Rağmen 2012 Yılında Sektörel Yoğunlaşma Gösteren Sektörler			2009 ve 2012 Yıllarında Sektörel Yoğunlaşma Gösteren Ancak Sektörel Yoğunlaşma Düzeyi Giderek Azalan Sektörler		
Sektör	LQ(2009)	LQ(2012)	Sektör	LQ(2009)	LQ(2012)	Sektör	LQ(2009)	LQ(2012)
16	1,1218	0,9600	01	0,4516	2,1357	23	1,4058	1,1364
45	1,1456	0,8761	08	0,9524	1,4622	47	1,4049	1,2306
52	1,0414	0,9501	35	0,7815	1,0669	51	2,5662	1,6119
71	1,6057	0,9289	41	0,6799	1,1469	55	9,1498	8,3547
80	1,0251	0,7907	43	0,8265	1,1246	68	1,5024	1,0217
87	1,2528	0,9741	50	0,7738	1,3157	75	2,0300	1,6447
88	1,0008	0,9302	56	0,9024	1,0151	77	2,5181	2,0655
			69	0,9481	1,0850	95	1,4469	1,0568
			78	0,8480	1,0592			
			93	0,8956	1,4825			
			96	0,9204	1,5147			

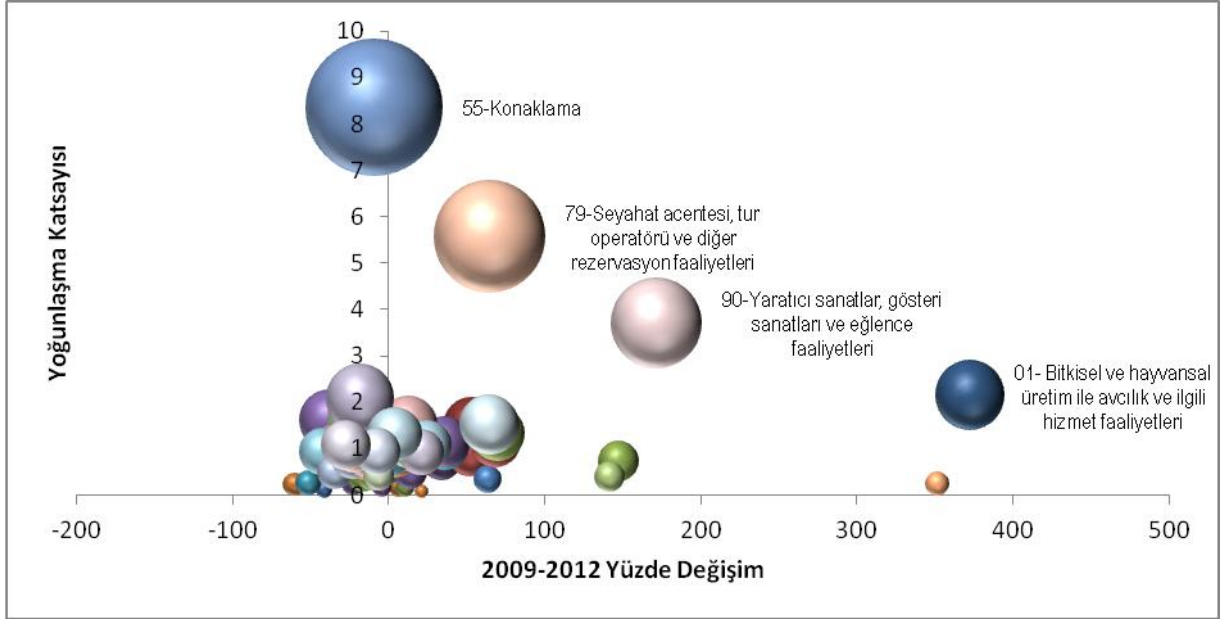
Buna göre; 2009 yılında bölgede Türkiye ortalamasına göre sektörel yoğunlaşma gösteren ancak son yıllarda bu yoğunlaşmanın ortadan kalktığı sektörler; “16- Ağaç, ağaç ürünleri ve mantar ürünleri imalatı”, “45- Motorlu kara taşıtlarının ve motosikletlerin toptan ve perakende ticareti ile onarımı”, “52- Taşımacılık için depolama ve destekleyici faaliyetler”, “71- Mimarlık ve mühendislik faaliyetleri”, “80- Güvenlik ve soruşturma faaliyetleri”, “87- Yatılı bakım faaliyetleri” ve “88- Barınacak yer sağlanmaksızın verilen sosyal hizmetler” sektörleridir. Söz konusu sektörler içerisinde özellikle bölgenin orman ürünleri açısından önemli bir merkez olmasına rağmen “16- Ağaç, ağaç ürünleri ve mantar ürünleri imalatı” ve sağlık turizmi açısından önemli sayılabilecek bir sektör olan “87- Yatılı bakım faaliyetleri” ve “88- Barınacak yer sağlanmaksızın verilen sosyal hizmetler” sektörlerinde düşüş önemli görülmektedir.

Tablonun ikinci grubunda; bölgede daha önce sektörel yoğunlaşma göstermemesine rağmen 2012 yılında sektörel yoğunlaşma gösteren sektörler sıralanmaktadır. Bir diğer ifadeyle; 2009 yılı için LQ değeri 1'in altında olan, ancak 2012 yılı itibarıyla LQ değeri 1'in üzerinde çıkan ve dolayısıyla sektörel yoğunlaşma başlayan sektörler yer almaktadır. Buna göre; bölgede daha önceden sektörel yoğunlaşma göstermeyen ancak son yıllarda sektörel yoğunlaşma başlayan sektörler; "01- Bitkisel ve hayvansal üretim ile avcılık ve ilgili hizmet faaliyetleri", "08- Diğer madencilik ve taş ocakçılığı", "35- Elektrik, gaz, buhar ve havalandırma sistemi üretim ve Dağıtım", "41- Bina inşaatı", "43- Özel inşaat faaliyetleri", "50- Su yolu taşımacılığı", "56- Yiyecek ve içecek hizmeti faaliyetleri", "69- Hukuk ve muhasebe faaliyetleri", "78- İstihdam faaliyetleri", "93- Spor faaliyetleri, eğlence ve dinlenme faaliyetleri" ve "96- Diğer hizmet faaliyetleri" sektörleridir. Söz konusu sektörler arasında, "08- Diğer madencilik ve taş ocakçılığı" ve "93- Spor faaliyetleri, eğlence ve dinlenme faaliyetleri" dikkat çekicidir. Çünkü bölgenin mermercilik sektöründe önemli bir bölge olduğu dikkate alındığında, bölgenin bu sektördeki sektörel yoğunlaşmasının ancak son yıllarda ortaya çıktığı görülmektedir. Bir diğer sektör olarak "93- Spor faaliyetleri, eğlence ve dinlenme faaliyetleri" sektöründe yoğunlaşmanın artması da bölgede spor turizminin gelişimi açısından dikkat çekicidir.

Son olarak; tablonun sağ grubunda, 2009 yılından bu yana sektörel yoğunlaşma olan, ancak son yıllarda -yine sektörel yoğunlaşma olmasına rağmen- bu yoğunlaşmanın giderek azaldığı sektörler görülmektedir. Bir diğer ifadeyle; 2009 ve 2012 yılları için hesaplanan LQ değerlerinin her iki yılda da 1'den büyük olduğu, ancak 2012 yılı LQ değerinin 2009 yılına göre düştüğü sektörler sıralanmaktadır. Buna göre; son yıllarda bölgede sektörel yoğunlaşma düzeyi giderek düşen sektörler, "23- Diğer metalik olmayan mineral ürünlerin imalatı", "47- Perakende ticaret", "51- Hava yolu taşımacılığı", "55- Konaklama", "68- Gayrimenkul faaliyetleri", "75- Veterinerlik hizmetleri", "77- Kiralama ve leasing faaliyetleri" ve "95- Bilgisayarların, kişisel eşyaların ve ev eşyalarının onarımı" sektörleridir. Bu sektörler arasında da; "51- Hava yolu taşımacılığı" ve "55- Konaklama" sektörlerindeki yoğunlaşmanın azalması dikkat çekicidir.

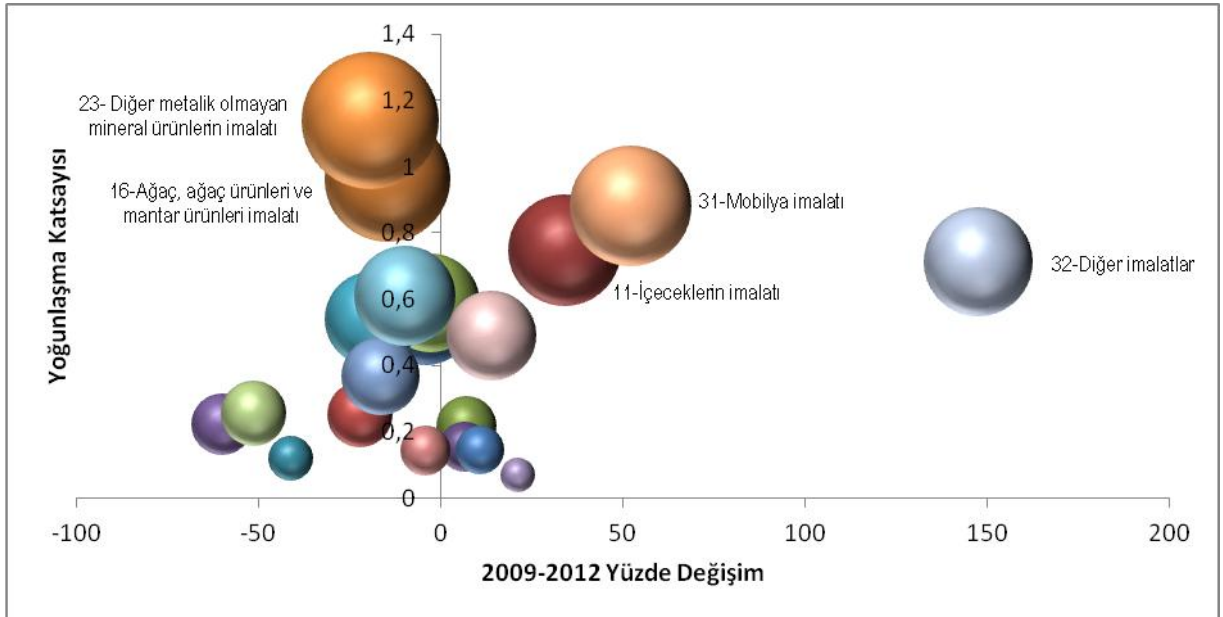
Sektörlerin 2012 yılına ait yoğunlaşma katsayısı, 2009-2012 yılları arasında yoğunlaşma katsayısında yaşanan değişim ve sektörlerin bölgesel istihdam payları aşağıdaki Grafik 2 yardımıyla bir arada sunulmaktadır. Grafikte dikey eksen, sektörün 2012 yılına ait yoğunlaşma katsayısını, yatay eksen, 2012 yılında yoğunlaşma katsayısında 2009 yılına göre yaşanan yüzde değişimi, kürelerin büyüklüğü de sektörün bölgedeki istihdamının Türkiye'deki istihdamına oranını göstermektedir.

Grafik 2. TR61 Bölgesinde İmalat ve Hizmet Sektörlerinde Yoğunlaşan, Yoğunlaşması Artan ve Durağanlaşan Sektörler



İmalat sektörleri itibariyle bölgede yoğunlaşan, yoğunlaşması artan ve durağanlaşan sektörler ise ayrıntılı olarak aşağıda Grafik 3 yardımıyla sunulmaktadır.

Grafik 3. TR61 Bölgesinde İmalat Sektöründe Yoğunlaşan, Yoğunlaşması Artan ve Durağanlaşan Sektörler



Buna göre; bölgede sektörel yoğunlaşma açısından öne çıkan ve yoğunlaşma katsayısının en yüksek olduğu sektörler olan “16-Ağaç, ağaç ürünleri ve mantar ürünleri imalatı” ve “23- Diğer metalik olmayan mineral ürünlerin imalatı” sektörlerinin durağanlaştığı (yoğunlaşma katsayılarının gerilediği) açıkça görülmektedir. Bununla birlikte, bölgede “11-İçeceklerin imalatı”, “31-Mobilya İmalatı” ve “32-Diğer imalatlar” (mücevherat, müzik aletleri, spor aletleri, oyuncak, tıbbi ve dişçilik ile ilgili araçlar) sektörlerinin hızlı bir şekilde yoğunlaşma katsayılarının arttığı ve yükselen sektörler olduğu görülmektedir.

6. SONUÇ

Bu çalışmada, Antalya, Isparta ve Burdur illerinde ve bir bütün olarak İBBS Düzey2 TR61 bölgesinde öne çıkan sektörler yoğunlaşma katsayısı yöntemi ile analiz edilmiştir. İl bazında yoğunlaşma katsayılarının hesaplanmasında TÜİK 2002 Genel Sanayi ve İşyeri Sayımı verileri, bölge bazında yoğunlaşma katsayılarının hesaplanmasında ise TÜİK 2009-2012 Yıllık İmalat Sanayi İstatistikleri kullanılmıştır. Çalışma kapsamında, bölgede yoğunlaşma dinamiğinin belirlenmesi ve bölgesel düzeyde öne çıkan sektörlerin değişiminin ortaya koyulması amacıyla 2009-2012 yılları için bölgesel düzeyde sektörel yoğunlaşma katsayıları hesaplanmış ve bölgede zaman içerisinde yoğunlaşma katsayısı artan veya azalan sektörler ortaya koyulmuştur.

Yapılan analiz sonucunda hesaplanan yoğunlaşma katsayıları, bölgede daha önce yapılan çalışmalarla karşılaştırılmıştır. Bu kapsamda, çalışma sonucunda elde edilen bulgular, önceki bulgularla tutarlıdır. Ne var ki TR61 bölgesi üzerinde bu alanda yapılmış çalışma sayısı oldukça azdır. Bu konuda; Eser ve Köse (2005) tarafından yapılan Türkiye’de imalat sanayi sektörlerinde yoğunlaşma katsayılarının hesaplandığı ve 41 ilin kapsandığı çalışmada, Orman Ürünleri ve Mobilya Sanayiinde Ordu, Düzce, Kayseri ve Isparta illerinin yoğunlaşma gösterdiği belirlenmiş ve Isparta için LQ değeri 5,63 olarak hesaplanmıştır. TÜSİAD (2005) tarafından 26 Düzey2 bölgesi için imalat sektörü itibariyle yoğunlaşma katsayılarının hesaplandığı çalışmada; TR61 bölgesinde en yüksek yoğunlaşma gösteren sektörler; 3,2920 LQ değeri ile “ağaç ve ağaç mantarı ürünleri imalatı (mobilya hariç)”, 1,7972 LQ değeri ile “metalik olmayan diğer mineral ürünlerin imalatı” olarak belirlenmiştir. Çalışmada ayrıca, turizm potansiyelinden dolayı TR61 bölgesinin Oteller ve lokantalar sektöründe de yüksek bir yoğunlaşma gösterdiği sonucuna ulaşılmıştır. BAKA (2014) tarafından hazırlanan 2014-2023 bölge planında da 2011 yılı istihdam verilerinden yararlanılarak TR61 bölgesi için sektörel yoğunlaşma katsayıları hesaplanmıştır. Yapılan analiz sonucunda bölgede öne çıkan sektörler “08-diğer madencilik ve taşocakçılığı”, “23- diğer metal olmayan mineral ürünler imalatı” ve “16- Ağaç, ağaç ürünleri ve mantar ürünleri imalatı” olarak belirlenmiştir. Ancak çalışmada sadece imalat sektörleri ele alınmış, hizmet sektörleri için yoğunlaşma katsayıları hesaplanmamıştır.

Bölgesel ekonomik gelişme ile birlikte üretimin sektörel/bölgesel dağılımında değişimler yaşanabilmektedir. Bu çalışmada elde edilen bulgular, bölgede yoğunlaşma gösteren sektörlerin zaman

içerisinde ve son yıllarda değişme gösterdiğini ortaya koymaktadır (Bakınız: Tablo 8). Çalışma bulguları, bölgelerde rekabet gücü açısından öne çıkan sektörlerin statik değil dinamik olduğunu ve zaman içerisinde değişebileceğini göstermesi bakımından önemlidir. Bölgede yoğunlaşmanın azaldığı (durağanlaşan) sektörler ve yoğunlaşmanın arttığı (yükselen) sektörler açısından bir değerlendirme yapılacak olursa; özellikle Antalya ilinde turizm ve ilişkili sektörlerle bağlı olarak içecek imalatı ve mücevherat, spor aletleri sektörlerinin giderek geliştiği görülmektedir. Bu kapsamda; bölgede yoğunlaşmanın en yüksek olduğu konaklama, seyahat acentesi, yaratıcı sektörler ve eğlence sektörleri ile bağlantılı olarak bir sektörel gelişme görülmektedir. Buna karşın, bölgede bugüne kadar sektörel yoğunlaşmanın olduğu ve bölgede öne çıkan sektörler açısından vurgulanan ağaç ürünleri ve diğer metalik olmayan mineral ürünlerin imalatı sektörlerindeki gerileme de dikkat çekicidir. Ağaç ürünleri imalatı, bölgenin geleneksel sanayi sektörleri arasında yer almakta olup, birçok imalat sektörü için hammadde tedarik etmesi ve KOBİ'ler için uygun ve elverişli bir ortam oluşturması ve bölgede istihdamı en çok arttıran sektör olması nedeniyle stratejik öneme sahiptir. Benzer şekilde, metalik olmayan diğer mineral ürünler imalatı da yüksek ihracat performansı göstermektedir ve bölgenin en güçlü imalat sanayi konumundadır. Sektörün bölge genelindeki imalat sanayi içerisindeki payı %36 düzeyindedir. (BAKA, 2014: 69). Dolayısıyla, söz konusu sektörlerdeki durağanlaşmanın iyi takip edilmesi gerekmektedir.

Ülkemizde kümelenme oluşumları, ağırlıklı olarak bölgedeki firma sayısı ile değerlendirilmekte ve bu nedenle istenen başarıya ulaşmakta sıkıntılar yaşanmaktadır. Bunun sonucunda, bölgesel ve ulusal düzeyde yapılacak çalışmaların bilimsel temellere dayanması ve dönemsel olarak izlenerek, verilen kararların güncellenmesi ihtiyacı bulunmaktadır (Yardımcı, 2014: 66). Bu kapsamda, bölgesel düzeyde yürütülen çalışmaların ve kalkınma ajansları tarafından yürütülen kalkınma projelerinin ve bölge planlarının, bu hususlar dikkate alınarak yeniden yapılandırılması, öncelikli alanların ve bölgede yoğunlaşma gösteren sektörlerin spesifik olarak belirlenmesi önem arz etmektedir. Bu kapsamda, diğer bölgelerin gelişmesiyle birlikte, mevcut bir bölgede öne çıkan sektörlerin zamanla geri kalabileceği ve -çalışma bulgularının da ortaya koyduğu üzere- zaman içerisinde sektörel yoğunlaşmanın azalabileceği ihtimalinin göz önünde bulundurulmasının ve sektörel değişimlerin takip edilmesinin yararlı olacağı düşünülmektedir.

KAYNAKÇA

Anderson, G. (1994) "Industry Clustering For Economic Development", *Economic Development Review*, 12(2), 26-32.

Asheim, B., Cooke P. ve Martin, R. (2006) "The Rise of the Cluster Concept in Regional Analysis and Policy: A Critical Assessment", Asheim, B. vd. (Ed.), *Clusters and Regional Development*, USA: Routledge, 1-30.

- BAKA (2014) TR61 Düzey 2 Bölgesi 2014-2023 Dönemi Bölge Planı, Batı Akdeniz Kalkınma Ajansı, Isparta.
- Bayraktutan, Y., Tüylüoğlu, Ş. ve Özbilgin, M. (2012) “Lojistik Sektöründe Yoğunlaşma Analizi ve Lojistik Gelişmişlik Endeksi: Kocaeli Örneği”, Uluslararası Alanya İşletme Fakültesi Dergisi, 4(3), 61-71.
- BEBKA (2012) “TR41 Bölgesi İlleri Kümelenme Analizleri”, Bursa Eskişehir Bilecik Kalkınma Ajansı.
- Becattini, G. (2004) “The Industrial District as a Creative Milieu”, Becattini, G. (Ed.), *Industrial Districts: A New Approach to Industrial Change*, UK: Edward Elgar, 34-47.
- Bellandi, M. (2003) “The Incentives to Decentralised Industrial Creativity in Local Systems of Small Firms”, Becattini, G. (Ed.), *From Industrial Districts to Local Development: An Itinerary of Research*, UK: Edward Elgar, 95-107.
- Belussi, F. (2006) “In Search of a Useful Theory of Spatial Clustering: Agglomeration Versus Active Clustering”, Asheim, B. vd. (Ed.), *Clusters and Regional Development*, USA: Routledge, 69-89.
- Bertacchini, E. ve Borrione, P. (2013) “The Geography of the Italian Creative Economy: The Special Role of the Design and Craft-Based Industries”, *Regional Studies*, 47(2), 135-147.
- Boix, R., Lazzeretti, L., Capone, F., De Propriis, L. ve Sánchez, D. (2013) “The geography of creative industries in Europe: comparing France, Great Britain, Italy and Spain”, Lazzeretti, L. (Ed.), *Creative Industries and Innovation in Europe: Concepts, Measures and Comparative Case Studies*, New York: Routledge, ss. 23-44.
- Boja, C. (2011) “Clusters as a Special Type of Industrial Clusters”, *Informatica Economica*, 15(2), 184-193.
- Braczyk, H. J., Cooke, P. ve Heidenreich, M. (1998) “Regional Innovation Systems”, London: UCL Press.
- Brenner, T. (2006) “Identification of Local Industrial Clusters in Germany”, *Regional Studies*, 40(9), 991-1004.
- Camagni, R. (1991) “Introduction: From the Local ‘Milieu’ to Innovation Through Cooperation Networks”, Camagni, R. (Ed.r), *Innovation Networks: Spatial Perspectives*, London: Belhaven Press, 1-19.
- Campbell-Kelly, M., Danilevsky, M., Garcia-Swartz, D. ve Pederson, S. (2010) “Clustering in the creative industries: insights from the origins of computer software”, *Industry and Innovation*, 17(3), 309-329.

- ÇKA (2014) “Mersin İli Potansiyel Yatırım Konuları Araştırması”, Mayıs, Ankara.
- Cooke, P. (1992) “Regional Innovation Systems: Competitive Regulation in the New Europe”, *Geoforum*, 23(3), 365-382.
- Cooke, P. (2001) “Regional Innovation Systems, Clusters, and the Knowledge Economy”, *Industrial and Corporate Change*, 10(4), 945-974.
- Cooke, P. ve Morgan, K. (1998) “The Associational Economy: Firms, Regions and Innovation”, Oxford: Oxford University Press.
- Cruz, S.S. ve Teixeira, A.A.C. (2015) The Neglected Heterogeneity of Spatial Agglomeration and Co-Location Patterns of Creative Employment: Evidence from Portugal”, *The Annals of Regional Science*, 54(1), 143-177.
- Currid, E. ve Stolarick, K. (2010) “Cultural capital and metropolitan distinction: views of Los Angeles and New York City”, *Culture and Society*, 1(4), 217-223.
- DAKA (2011) “TRB2 Bölgesi Mevcut Durum Analizi”, Ekonomik Yapı.
- De Propriis, L., Chapain, C., Cooke, P., MacNeill, S. ve Mateos-García, J. (2009) “The Geography of Creativity”, NESTA Interim Report, London.
- Durgut, M. ve Akyos, M. (2001) “Bölgesel İnovasyon Sistemleri ve Teknoloji Öngörüsü”, Teknoloji Öngörüsü ve Stratejik Planlama Kongresi, 24-26 Mayıs, Sabancı Üniversitesi, İstanbul.
- Ellison, G. ve Glaeser, E.L. (1997) “Geographic Concentration in US Manufacturing Industries: a Dartboard Approach”, *Journal of Political Economy*, 105(5), 889-927.
- Enright, M.J. (1996) “Regional Clusters and Economic Development: A Research Agenda”, Staber, U. vd. (Ed.), *Business Networks: Prospects for Regional Development*, Berlin: De Gruyter, 190-214.
- Enright, M.J. (1998) “The Globalization of Competition and the Localization of Competitive Advantage: Policies Toward Regional Clustering”, Paper Presented at the Workshop on the Globalization of Multinational Enterprise Activity and Economic Development University of Strathclyde Glasgow, Scotland, May 15-16.
- Erkek, D. ve Öselmiş, G. (2011) “TR32 Düzey 2 Bölgesi’nde Kümelenme Yaklaşımı”, Güney Ege Kalkınma Ajansı.
- Eser, U. ve Köse, S. (2005) “Endüstriyel Yerelleşme ve Yoğunlaşma Açısından Türkiye Sanayii: İl İmalat Sanayiilerinin Analizi”, *Ankara Üniversitesi SBF Dergisi*, 60(2), 97-139.
- Feser, E.J. ve Bergman, E.M. (2000) “National Industry Cluster Templates: A Framework for Applied Regional Cluster Analysis”, *Regional Studies*, 34(1), 1-19.

- Flegg, A.T. ve Tohmo, t. (2013) "Regional Input–Output Tables and the FLQ Formula: A Case Study of Finland", *Regional Studies*, 47(5), 703-721.
- Garanti, Z. ve Zvirbule-Berzina, A. (2013) "In Search for Regional Cluster in Latvia", *Journal of Business Management*, 7, 93-104.
- Garanti, Z. ve Zvirbule-Berzina, A. (2014) "Regional Cluster Identification in Food Manufacturing Industry in Latvia", *Journal of Business Management*, 8, 135-145.
- Gülcan, Y., Kuştepelı, Y. ve Akgüngör, S. (2009) "Public Policies and Development of the Tourism Industry in the Aegean Region", *European Planning Studies*, 17(10), 1509-1523.
- Günaydın, D. (2013) "Bölgesel Kalkınma Sürecinde Kümelenmeler: TR31 İzmir Bölgesi Örneği", *International Anatolia Academic Online Journal*, 1(2), 11-47.
- Hertog, P. ve Brouwer, E. (2001) "Innovation in the Dutch Construction Cluster", *Innovative Clusters: National Innovation Systems*, Paris: OECD, 203-229.
- Isserman, A.M. (1977) "The Location Quotient Approach for Estimating Regional Economic Impacts", *Journal of the American Institute of Planners*, 43(1), 33-41.
- İZKA (2009) "İzmir İçin Stratejik ve Yükselen Sektörler", İzmir Kalkınma Ajansı, İzmir.
- İZKA (2010) "İzmir Kümelenme Analizi", Yayın No. İZKA-R/2010-01, İzmir.
- Jaffe, A.B., Trajtenberg, M. ve Henderson, R. (1993) "Geographic Knowledge Spillovers as Evidenced by Patent Citations", *Quarterly Journal of Economics* 108, 577–598.
- Kalkınma Bakanlığı (2013) "Onuncu Kalkınma Planı 2014-2018", Ankara.
- Karaalp, H.S. ve Erdal, F. (2012) "Sanayileşmenin Bölgesel Yığılması ve Komşu İllerin Büyümesi Gelir Farklılıklarını Azaltır mı? Türkiye İçin Bir Beta Yakınsama Analizi", *Ege Akademik Bakış Dergisi*, 12(4), 475-486.
- KARACADAĞ (2014) "TRC2 (Diyarbakır-Şanlıurfa) Bölgesi 2014-2023 Bölge Planı Analiz ve Genel Değerlendirme".
- Karataş, N. (2006) "Firma Kümeleşme Eğilimleri Üzerine Ampirik Bir Araştırma: İzmir Atatürk Organize Sanayi Bölgesi Örneği", *Planlama Dergisi*, 2006/3, 47-57.
- Kaya, A. (2006) "Regional Specialization and Location of Industrial Activity in Turkey", *Regional Studies Association Conference 'Shaping EU Regional Policy: Economic, Social And Political Pressures'*, 8-9 Haziran 2006, Leuven, Belçika.
- Keskin, H. ve Dulupçu, M.A. (2010) "Kümelenmeler: Bir Literatür İncelemesi", *Süleyman Demirel Üniversitesi İİBF Dergisi*, 15(2), 441-461.

- Kloosterman R.C. ve Boschma, R.A. (2005) "Further Learning From Clusters", Boschma, R.A. ve Kloosterman, R.C. (Ed.), *Learning from Clusters: A Critical Assessment from An Economic-Geographical Perspective*, Netherlands: Springer, 391-405.
- Kowalewski, J. (2015) "Regionalization of National Input-Output Tables: Empirical Evidence on the Use of the FLQ Formula", *Regional Studies*, 49(2), 240-250.
- Kowalski, A.M. ve Marcinkowski, A. (2014) "Clusters versus Cluster Initiatives, with Focus on the ICT Sector in Poland", *European Planning Studies*, 22(1), 20-45.
- Krugman, P. (1991) "Geography and Trade", Cambridge: MIT Press.
- Lazzeretti, L. (2009) "The Creative Capacity of Culture and the New Creative Milieu" Becattini, G. (Ed.), *A Handbook of Industrial Districts*, UK: Edward Elgar, 281-295.
- Lazzeretti, L., Boix, R. ve Capone, F. (2008) "Do Creative Industries Cluster? Mapping Creative Local Production Systems in Italy and Spain" *Industry and Innovation*, 15(5), 549-567.
- Lazzeretti, L., Capone, F. ve Seçilmiş, İ.E. (2014) "Türkiye'de Yaratıcı ve Kültürel Sektörlerin Yapısı", *Maliye Dergisi*, 166(1), 195-220.
- Li, K, Chu, C. Hung, D., Chang, C. ve Li, S. (2010) "Industrial Cluster, Network and Production Value Chain: A New Framework for Industrial Development Based on Specialization and Division of Labour", *Pacific Economic Review*, 15(5), 596-619.
- Malmberg, A. ve Power, D. (2006) "True Clusters a Severe Case of Conceptual Headache", Asheim, B. vd. (Ed.), *Clusters and Regional Development*, USA: Routledge, 50-68.
- Markusen, A. (1996) "Sticky Places in Slippery Space: A Typology of Industrial Districts", *Economic Geography*, 72(3), 293-313.
- Mevlana Kalkınma Ajansı (2013) "Konya Karaman Bölgesi İmalat Sanayi Sektörel Rekabet Edebilirlik Analizi", *Bölgesel Araştırma Raporları Serisi*, No: 8,
- Miguel-Molina, B., Hervas-Oliver, J., Boix, R. ve Miguel-Molina, M. (2012) "The Importance of Creative Industry Agglomerations in Explaining the Wealth of European Regions", *European Planning Studies*, 20(8), 1263-1280.
- Moineddin, R., Beyene, J. ve Boyle, E. (2003) "On the Location Quotient Confidence Interval", *Geographical Analysis*, 35(3), 249-256.
- O'Donoghue, D. ve Gleave, R. (2004) "A Note on Methods for Measuring Industrial Agglomeration", *Regional Studies*, 38(4), 419-427.
- OECD (1999) "Boosting Innovation: The Cluster Approach", Paris: OECD.
- OECD (2001) "Innovative Clusters: Drivers of National Innovation Systems", Paris: OECD.

- OECD (2007) "Business Clusters Promoting Enterprise in Central and Eastern Europe: Promoting Enterprise in Central and Eastern Europe", OECD, Paris.
- ORAN (2013a) "TR72 Bölgesi Tarım Raporu", Orta Anadolu Kalkınma Ajansı Planlama Programlama ve Koordinasyon Birimi, Kayseri.
- ORAN (2013b) "Yozgat İli İmalat Sanayi Raporu", Ağustos, Ankara.
- Porter, M.E. (1990) "The Competitive Advantage of Nations", New York: Free Press
- Porter, M.E. (1998a) "Location, Clusters and the 'New' Microeconomics of Competition", Business Economics, 33(1), 7-17.
- Porter, M.E. (1998b) "Clusters and the New Economics of Competition", Harvard Business Review, November-December, 77-90.
- Porter, M.E. (2000) "Location, Competition, and Economic Development: Local Clusters in Global Economy", Economic Development Quarterly, 14(15), 15-34.
- Porter, M.E. (2003) "The Economic Performance of Regions", Regional Studies, 37(6&7), 549-578.
- Seçilmiş, İ.E. (2015) "Türkiye'de Yaratıcı Endüstrilerin Kümelenmesi", Ege Akademik Bakış, 15(1), 9-18.
- TÜİK (2013) "NACE Rev.2 – Altılı Ekonomik Faaliyet Sınıflaması", Yayın No: 3922, Ankara.
- TÜSİAD (2005) "Türkiye'de Bölgesel Gelişme Politikaları, Sektör-Bölge Yığılılaşmaları", TÜSİAD Büyüme Stratejileri Dizisi: 4, Yayın No. TüsAD-T/2005-09/408, İstanbul.
- Tutar, F., Tutar, E. ve Eren, M.V. (2011) "Bölgesel/Yerel Ekonomik Kalkınmanın Popülerleşen Yeni Aktörü: Kümelenme", Akdeniz Üniversitesi Uluslararası Alanya İşletme Fakültesi Dergisi, 3(2), 94-116.
- Yardımcı, A. (2014) "Kapasite Raporlarına Göre Ankara Sanayisinin Kümelenme Eğilimleri", Ekonomik Yaklaşım, 25(92), 55-67.
- Yiğit, S. (2014) "Kümelenme Teorisi: Kavramsal Bir Çerçeve", Eskişehir Osmangazi Üniversitesi İİBF Dergisi, 9(3), 107-128.