

Pastiş ve Seramik Yapıtlara Yansıması

Aygün DİNÇER KIRCA*

Özet

Halihazırda üretilmiş eserler üzerinden yeniden yorumlamalar yapmak 20. yüzyılın ikinci yarısında başlayan ve 21. yüzyıl sanatında sıklıkla kullanılan bir eğilim haline gelmiştir. Yeniden yorumlama, gerçekliği yeniden sorgulayan post-modern söylemlerin ortaya çıkardığı taklit, parodi, ironi ve pastiş gibi kavramlarla genişler. Taklit, belli bir örneğe benzeme çabasıdır. Parodi, biçim ve öz arasındaki ayrılıktan gülünç bir etki yaratan oyun türü olarak tanımlanır. İronide söylenmek istenen sözün tersi söylenerek, kişi veya olaylarla alay edilir. 1980'li yılların başından beri kullanılan ve 'pastiş' olarak adlandırılan Fransızca kökenli kavram ise, edebiyattan plastik sanatlara kadar birçok sanat disiplini üzerinde etkisini göstermiştir. 'Öykünme' olarak bilinen bu kavram, kısaca başka sanatçıların eserlerini taklit etme yoluyla meydana getirilen sanat eserini tanımlamaktadır.

Bu çalışmada, sanat/tasarım-zanaat arasında çelişkili bir konumda yer alan seramik yapıtlar üzerinden pastiş kavramının incelenmesi amaçlanmaktadır. Seramik malzemenin endüstriyel kullanımının yanı sıra, bu ürünlerin sanatta güçlü anlatım biçimleri ile ne denli sunulabileceğinin gösterilmesi hedeflenmektedir.

Anahtar Sözcükler: Çağdaş Sanat, Post-modernizm, Öykünme, Pastiş, Seramik.

Pastiche and its Reflections on Ceramic Works

Abstract

Reinterpreting on already created artworks arose as a trend in the second half of 20th century, and it is being frequently used also in the 21st century art. Reinterpretation expands with concepts like imitation, parody, irony and pastiche, all of which stem from postmodern discourse re-questioning the reality. Imitation is the effort to resemble a particular entity. Parody is defined as a play style, which creates a humorous effect from the distinction between form and abstract. In irony, people or events are ridiculed by means of expressing the opposite of the intended meaning. The French originated concept 'pastiche' that has been used since the early 1980's, has proved its influence on many disciplines of arts ranging from literature to fine arts. Also known shortly as 'emulation', this concept defines the piece of art that is formed by emulating the works of other artists.

In this study, the concept of pastiche is aimed to be examined through the ceramic works which are located in a contradictory position between arts/design-crafts. It is also intended to show how successfully the strong styles can be presented via ceramic material, in addition to its powerful industry.

Keywords: Contemporary Art, Post-modernism, Emulation, Pastiche, Ceramic.

Giriş

Sanatın her alanında ekol olmuş sanatçılar ve onlar ile özdeşleşmiş eserleri, günümüzde onları benimseyen pek çok sanatçının sanat anlayışını şekillendirmede yadsınmaz bir rol oynamıştır. Örneğin, müzik alanında bir dönem zirvede olan müzik gruplarının eserlerinin, onlardan etkilenen ve onlara öykünen günümüz sanatçıları tarafından yeniden yorumlanması o grup ve sanatçıya saygı, övgü (tribute) olarak adlandırılmaktadır. Plastik sanatlarda da şüphesiz Rönesans Dönemine ait eserler başta olmak üzere, modern sanat ve hatta post-modern sanat eserleri üzerinden benzer öykünme örneklerine rastlamaktayız. Makalede, öykünme ve türevlerinin, plastik sanatlar alanında eser veren sanatçılar ve eserleri üzerinden incelenmesi ve değerlendirilmesi amaçlanmaktadır.

Sanatta Öykünme: Pastiş

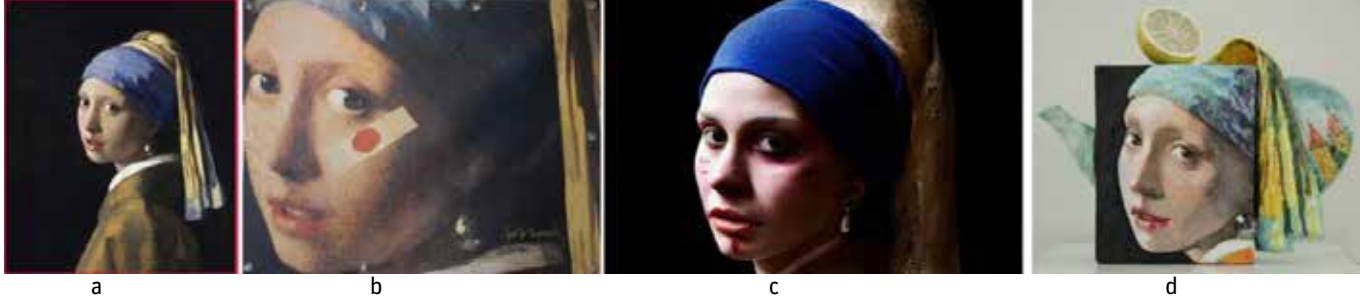
Kısa tanımı ile 'öykünme' olarak adlandırabileceğimiz 'pastiş', 90'lı yılların sonunda "çeşitli kökenlerden gelen parçaların, ya aynen ya da kopya edilerek kullanılıp bir bütün içinde eritmeksizin özgün bir sanat ürünü oluşturmadan bir araya getirilmeleri" olarak tanımlanmakta ve 'pastiş'in "temelsiz, gelişigüzel bir seçmeci tutumu nitelemek için, özellikle resim sanatında kötüleyici anlamda kullanıldığı" belirtilmektedir (Sözen ve Tanyeli, 1999: 187). Ancak, günümüzde sözlük anlamı ile 'pastiş', "başka sanatçıların eserlerini taklit etme yoluyla meydana getirilen sanat eseri" veya "bir ekolün özelliklerine göre meydana getirilmiş eser" (TDK) olarak tanımlanmaktadır. Taklit, parodi ve ironi esas itibarı ile birer pastiş türüdür. Taklit, yani mimesis, sanatın başlangıcından beri bir sanatçıyı ya da sanat eko-

lünü yakından tanımak ve özünü sorgulamak için kullanılan bir yöntem olmuştur. Birçok sanatçı başka sanatçıların eserlerini kendi eserlerine dayanak olarak kullanmışlardır. Ancak, var olan bir eserden yeni bir sanat eseri oluştururken dikkat edilmesi gereken bir takım hassas dengeler vardır. "Bu tip bilinçli olarak yapılan eser taklitlerinde sanatçı, alıntı yaptığı eserde bir şekilde alıntı yapılan sanatçıya saygıyı gösteren bir ibare kullanmaktadır. Aksi halde taklitten ileri gidemez" (Özsezgin, 2012).

'Pastiş'te sanatçılar genellikle seçkin sanat eserlerini kendilerine çıkış noktası olarak alırlar. Pastiş kavramını örnekler üzerinden değerlendirecek olursak, bu kavram ve türevlerine sıklıkla konu olmuş Resim 1(a)'da verilen Leonardo Da Vinci'nin ikonik resmi Mona Lisa en iyi örneklerden biri sayılabilir. Şüphesiz ki, 16. yüzyılda yapılan bu eser sanat tarihi açısından büyük öneme sahiptir. Sanat tarihi hakkında geniş bir bilgiye sahip olmayanlar tarafından dahi tanınır. Resim 1(b)'de ise bu eserin Fransız sanatçı Eugène Bataille tarafından yapılan yorumu görülmektedir. Bu eser 1882 yılında Fransız yazar ve yayıncı Jules Lévy'in ortaya koyduğu kısa süreli bir akım olan 'tutarsız, abuk sabuk' olarak tanımlanan 'incohorent' sanat akımının etkisiyle oluşturulmuştur. Marcel Duchamp'ın 1919 yılında yaptığı 'L.H.O.O.Q' adlı parodi içerikli eserden çok daha öncesine tarihlenmektedir (Resim 1c). Eugène Bataille'nin Mona Lisa'yı konu alarak yaptığı müdahale nispeten az bilinmekte iken, Duchamp'ın müdahalesi neredeyse eserin aslı kadar bilinmektedir. Bu durumda, pastişin kendisi kadar, pastiş uygulayan kişinin ve dönemin de önemli olduğu söylenebilir. 1970'lerden itibaren seramik büstler



Resim 1. (a) Leonardo Da Vinci, *Mona Lisa*, 1503. (b) Eugène Bataille, *Kahkaha (Le Lire)*, 1883. (c) Marcel Duchamp, *L.H.O.O.Q.*, 1919. (d) Robert Arneson, *George ve Mona Coloma'nın Banyosunda*, 62 x 150 x 80 cm. 1976.



Resim 2. (a) Johannes Vermeer, 'İnci Küpeli Kız', yağlıboya, 1665; (b) Bob Bunck, Vermeer Merkezi, Delft, 2013; (c) Derya Kılıç, 'Bilmek, Görmek', kişisel fotoğraf sergisi, Maçka Sanat Galerisi; (d) Noi Volkov, 'Girl with a Pearl Earring' (İnci Küpeli Kız).

ile anti-kapitalist sosyal, politik ve ekonomik mesajlar veren 'Funk' akımının öncülerinden seramik sanatçısı Robert Arneson'un 'George ve Mona Coloma'nın Banyosunda' adlı çalışması ise, sanat ve para arasındaki ilişkiyi ironik şekilde ele almaktadır (Resim 1d). Biri sanat alanında ekol olmuş bir eser, Mona Lisa, diğeri ABD'nin ilk başkanı olarak 1 dolarlık banknotun üzerinde resmi yer alan George Washington'ın büstüdür. Pastiş, üslupların ve kavramların kolajıdır. Mona Lisa, bu çalışmada artık bir sanat eseri değil, sanat simgesi konumundadır. George Washington ise, paranın simgesi olarak tasvir edilmektedir. Robert Arneson'un pastiş kullanarak yaptığı çalışmalar seramik alanında devrim niteliğindedir. Zira malzemenin alışıldık kullanım biçimlerini uygulamak yerine, mesaj veren eserler ortaya koymuştur.

Hollanda'nın ünlü ressamlarından biri olan Johannes Vermeer'in en bilinen eserlerinden 'İnci Küpeli Kız' tablosu (Resim 2a) birçok sanatçıya eserlerinde esin kaynağı olmuş, hatta 2003 yılında Peter Weber yönetmenliğinde aynı adla bir sinema filmi çekilmiştir. Hollandalı kolaj sanatçısı Bob Bunck, Vermeer'in eserlerini kolaj tekniğiyle yorumlamaktadır. Delft'te bulunan Vermeer Merkezi'nde Johannes Vermeer'in eserlerinin yanı sıra Bob Bunck'ın benimseyici üsluptaki kolajları da sergilenmektedir (Resim 2b).

Türk fotoğraf sanatçısı Derya Kılıç, 'İnci Küpeli Kız' gibi ünlü kadın portrelerini, şiddet görmüş kadın fotoğrafları olarak sunmakta, yaptığı ironi sayesinde izleyiciye empati kurabilme imkanı tanımaktadır (Resim 2c). Rus seramik sanatçısı Noi Volkov, klasik ve çağdaş sanat eserlerini, hatta bu eserlerin sanatçıların kendine konu olarak seçmekte ve yaptığı eklektik tasarımları üç boyutlu çaydanlık formu ile sunmaktadır (Resim 2d). Sanatçının aynı adlı eserinde,

fırça darbelerini öykündüğü ressamınkine benzer şekilde, seramik malzeme ve dekorları ile kullandığı görülmektedir. Sanatçı bu eserlerinde pastiş öykündüğü sanatçılara saygı ve övgü olarak kullanmaktadır. Aslı yağlıboya bir tablo olan eser, verilen örneklerde bir kolaj sanatçısı, fotoğraf sanatçısı ve seramik sanatçısı tarafından farklı yöntemlerle ve mesajlarla yeniden yorumlanmıştır. Her sanatçı kendi disiplinine göre bir üslup ve dil seçmiştir. Pastişte disiplinler arası bir yaklaşımın olduğu da bu örnekler ile gözlemlenebilir.

Pastişin seramik alanında hiciv ağırlıklı kullanımlarına Howard Kottler'in çalışmalarında sıklıkla rastlanmaktadır. Kottler'in, seramik disiplininin tüm teknik imkânlarını en verimli şekilde kullandığı çalışmaları, eleştirmen ve tarihçi Garth Clark'ın tabiriyle, 'küstah, endüstriyel, popülist, nüktedan ve bozguncu' idi ve bu tanımlar ile yüksek sanatı, alçak sanat formatında kasıtlı bir biçimde kopyalamaktaydı (Vecchio, 2001: 14).

1960'ların sonu, 70'lerin başında, seramik sanatçısı Howard Kottler'in ses getiren, nüktedan bir dizi tabak çalışması 'başkasına ait olan bir şeyi izinsiz kendi üzerine alma, üstüne oturma, el koyma' anlamında "benimseyici" üslupta yapılmıştır. Bunlar, hazır aldığı veya onun için diğer sanatçıların yaptığı renkli seramik dekalleri uyguladığı fabrikasyon, beyaz sırlı porselenlerdir. Bu tabaklardan binlerce vardır ve kaç tane üretildiklerinin kaydı bile yoktur. Çok katlı mağazaları muzipçe alaya alarak, sanki bunlar dikkatlice düzenlenmiş bir koleksiyonun parçalarıymış gibi altlarına '10 parçanın 2.cisi' gibi etiketler dekallemişti. Bu çalışmalarda, genel sanat imgeleri de kullanılıyordu: Thomas Gainsborough'un 'Mavi (üzgün) Çocuk (The Blue Boy)'u, Leonardo Da Vinci'nin Son Akşam Yemeği ve Mona

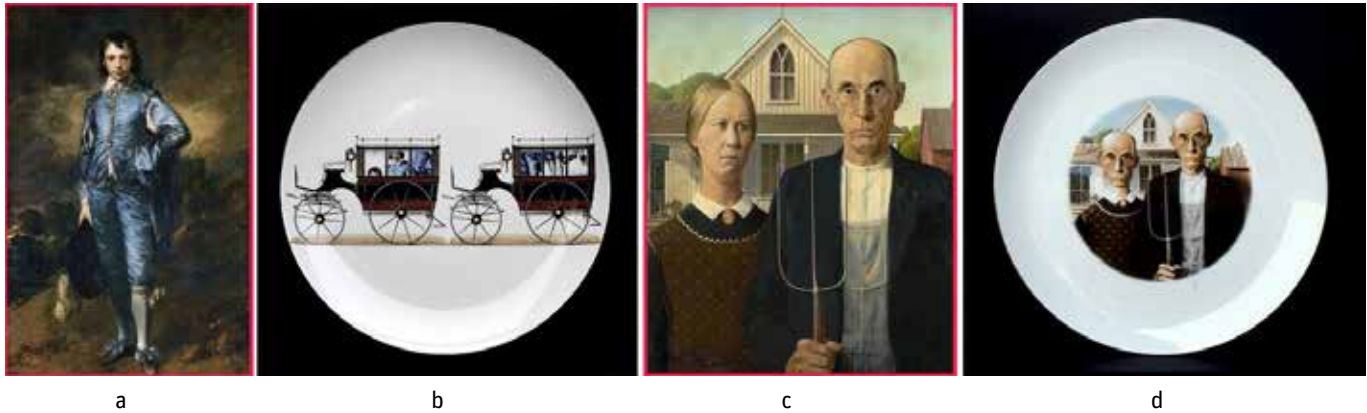
Lisa tabloları ve Grant Wood'un 'Amerikan Gotik'i gibi. Bazı tabakları gruplar halinde kutuladı. Bu gruplar belirli konularla ilgiliydi, örneğin ahşapla işlenmiş deri zarf içerisinde çam ağacından bir kutuya konulmuş dört tabak Wood'un 'Amerikan Gotik'ine adanmıştı. Kottler, bu tablonun içerdiği tüm Amerikan aile erdemleriyle harap edencesine oynuyor, cinsleri karıştırıp eşleştiriyordu. Sanatçı sadece resim alanındaki eserlerden alıntı yapmakla kalmamış, Amerikalı ünlü yazar Gertrude Stein'in ünlü "Bir gül olan gül, bir güldür" dizesini başlangıç noktası olarak da, bir seri tabak tasarlamıştır. Bu tabaklar postmodernizmdeki benimseme (appropriation) etkisinin mükemmel bir erken ifadesidir (Vecchio, 2001: 14).

(Üzgün Çocuk ve Amerikan Gotik tablolarının orijinaleri ve Howard Kottler'in pastiş örnekleri Resim 3'te verilmektedir).

Pastiş sıklıkla konu olmuş bir diğer önemli örnek ise René Magritte'in sanatta gerçekliği sorgulayan *Görüntünün İhaneti* adlı çalışmasıdır (Resim 4a). Çalışmanın ortaya çıkış hikâyesi şöyledir: Pablo Picasso, gerçekleri görme ve dolayısıyla da bir gerçeklik haline getirme yöntemine atıf yapan 1931 tarihli bir reklamda, kübist parçalanmaya uğramış bir pipo çizimi üzerine 'bu bir pipodur sloganı' yazmıştır. Bunun üzerine Magritte, foto grafik, yanılsamacı bir üslupla resmettiği piposuna *bu bir pipo değildir* diye yazarak, çağın gerçeklikler üzerine karışmış düşünce yapısını ve ayrıca gerçeğin asla görüldüğü gibi olmadığını vurgulamıştır (Gürsoytrak, 2003: 26). Piponun pipo olması için

onun bir pipo nesnesi olması gerekir. Nesne olmadığına göre yazılan şey ile görülen şey arasında bir uyumsuzluk söz konusudur.

"...Magritte'nin söz ettiğimiz tablosunda, nesnenin olmaması, resim dışında yazının da bulunması ve yazıyla resmin birbirinin nesnesi olması durumunu ortaya koyuyor. Bunun dışında yazının görselliği ile figürün görselliği arasındaki ilişki ve ayrımı da devreye sokuyor." (Şengel, 1993: 48). Üç boyutta bu ilişki ve ayrımı en iyi tanımlayan eserlerden biri 'Bu bir çaydanlık değildir' adlı çalışmadır (Resim 4b). Kesin olarak bir Dadaist olsa da bir yandan da kübizmle de ilintili olan Paul Mathieu, aynı anda iki şey yapmıştır: Çaydanlığı çizim gibi ele almış, aynı zamanda da imge, figür ve diğer elemanlar için de bir tuval gibi kullanmıştır. Mathieu, birbiri üstüne düşen katmanlı kaseler kullanmış, her işinin altına tam imgeyi resmetmiştir. Kaplar üst üste olduğu için resim daha heykelsi ve üç boyutlu bir hale gelir. "Bu asıl resmin aynı kaldığı, parçalar eklendikçe veya kaldırdıkça az ya da çok üç boyutlu hale gelen akıllıca bir oyundur. Çizim ve biçim Mathieu'nun çalışmalarında iç içe geçen kavramlardır." (Vecchio, 2001: 138). Mathieu'nun bu yaklaşımı ile 80'li yıllarda yaptığı çalışmalar, izleyiciyi kullanım nesnelere arkasındaki gerçekliği fark etmeye davet etmektedir. Benzer amaçla bir diğer Kanadalı seramik sanatçısı Richard Milette de tarihsel buluntu formlar üzerinde yer verdiği 'Görüntünün İhaneti' ile tarih ve kültürü bir araya getirmiştir (Resim 4c). Nüktedan eserleri ile bilinen seramik sanatçısı Mark Burns de



Resim 3. (a) Thomas Gainsborough, 'The Blue Boy' (Üzgün Çocuk), 1770; (b) Howard Kottler, 3.2 x 27.6 cm., 1969; (c) Grant Wood, 'Amerikan Gotik', 1930; (d) Howard Kottler, 'Look Alikes (Tıpkısı)', 1972.



Resim 4. (a) René Magritte, 'Görüntünün İhaneti', 1920; (b) Paul Mathieu, 'Bu bir çaydanlık değildir', 1992; (c) Mark Burns, 'B.J.'nin Pipo Rüyası', 2003; (d) Richard MILETTE, 'Görüntünün İhaneti', Hidra.

'B.J.'nin Pipo Rüyası' adlı çalışmasında parodi unsurlarını kullanarak anlatım dilini oluşturmuştur (Resim 4c). Her üç çalışma da daha önce Magritte tarafından verilen mesajın temsili niteliğindedir. Roy Lichtenstein da bu konuda en iyi örnekleri oluşturabilecek çalışmalar yapmıştır.

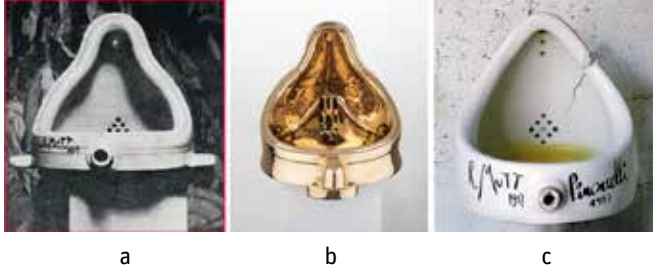


Resim 5. (a) Pablo Picasso, 'Absint Bardağı', boyanmış bronz ve kaşık, 1914; (b) Roy Lichtenstein, 'Seramik Heykel#7', (24.2x22.8x17.8cm.), 1965.

İlk olarak 1961'de yaptığı kahve kupası, Roy Lichtenstein'in olgun heykel döneminin ilk örneklerinden birinin konusudur. Kariyeri boyunca Lichtenstein konularını seçmek için yalnızca popüler kültürü değil, sanat tarihini de didikleyp durmuştur. 'Seramik Heykel#7' Lichtenstein'in büyük İspanyol usta Picasso'yu keşfini gösteren birçok eserinden biridir. Sanatçı Picasso'nun 1914 tarihli 'Absint Bardağı (Glass of Absinthe)' eserini bir Pop ikonu olarak güncellemiştir (Resim 5). Kariyerinin başın-

dan beri diğer sanatçıların ünlü nesnelarını içselleştirerek tekrar yorumlamıştır. Picasso'nun durağan heykelindeki absint, halüsinasyona neden olan bir içki olması itibarıyla 'fin de siècle' Paris'inin avangart kültürünü ateşlemiştir; Lichtenstein'in eserinde bu içki, 1950 ve 1960'ların Amerikan medyasının idealize edilmiş ve rutinleştirilmiş toplumundaki 'kafein'in jet-yakıtı verimliliği ile değiştirilmiştir. İlginçtir ki, her iki eser de noktalama ve tarama desenlerinden oluşan bir grafik kaliteye sahiptir; ama birinde bu Kübizm devrimini temsil ederken diğerinde baskı tekniği görünümünü taklit etmek için kullanılmıştır. Yeniden bakmak, yeniden yorumlamak ve yeniden düşünmek Roy Lichtenstein'in heykeli ve sanatını tanımlayan kavramlardır. Dünyayı nasıl gördüğümüze ve kültürümüzü nasıl yorumladığımıza dair anlayışı değiştiren eserler yaratmak için hem kendi ürettiklerini, hem seleflerini, hem de kendi çağdaşlarını keşfetmektedir. Sanatçının kendi çalışmalarına her daim yenilenmiş biçimde bakma kararlılığı, heykelin ve hatta 20. yüzyılın en verimli eserlerinden birini meydana getirmesini sağlamıştır. 'Seramik Heykel' sanatçının başarısının bir delilidir (Christies).

Her ne kadar bu benimseyici üslup çok daha gerilere tarihlense de 1970'lerin sonunda fotoğraf nesli olarak da bilinen Sherrie Levine, Cindy Sherman, Richard Prince, Jack Goldstein ve Louise Lawler gibi sanatçıların sayesinde sanat dünyasında daha yaygın olarak tanınmıştır. Burada da pastişin kim tarafından, ne zaman ve ne amaçla yapıldığının önemi dikkat çekicidir. Sherrie Levine, kadın sanatçı boşluğunun olduğu bir dönem olan 20. yüzyılın erkek sanatçıların önünde gelen eserlerini kendine konu edinmiştir.



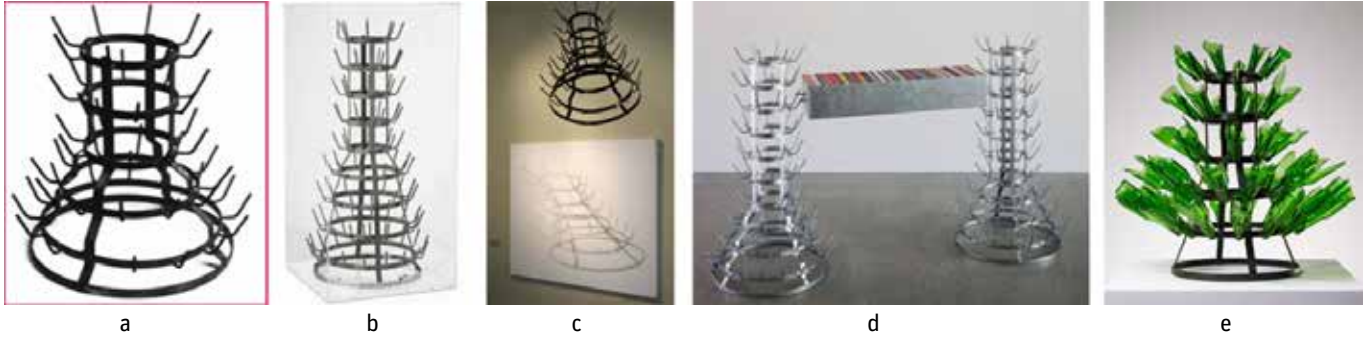
Resim 6. (a) Marcel Duchamp, 'Çeşme', 1914; (b) Sherrie Levine, 'Çeşme' (Marcel Duchamp'tan sonra: A.P.), 1991; (c) Pierre Pinoncelli, Duchamp-Pinoncelli, 1993.

Bunlardan biri de hiç şüphesiz o yüzyılın en dikkat çeken eserlerinden biri olan Marcel Duchamp'ın 'Çeşme' adlı çalışmasıdır (Resim 6a). Ancak, Duchamp'ınkinin aksine Levine'in heykeli, geleneksel kıymetli metal olan bronzdan dökülmüş çağdaş bir pisuardır (Resim 6b). Mükemmel biçimde parlayacak kadar cilalanmış olan bu parça artık bir mağazadan alınacak sıradan bir şey değil, sanatçı tarafından dönüştürülmüş eşsiz bir nesnedir (Artsconnected). Anarşist performans sanatçısı Pierre Pinoncelli ise

Duchamp'ın kaybolan 'Çeşme' adlı çalışmasının yerine üretilen pisuarlardan biri sergilendiği sırada, bu esere hasar vermek için bizzat Duchamp'tan 'olur' almıştır (Resim 6c). "1993'te Duchamp'ın başyapıtı Çeşme Nimes'de sergilenirken Pinoncelli içine idrarını yapmış ve irice bir çekiçle esere vurmuştur. Pinoncelli aslında Dada geleneğini takip eden bir performans sanatçısı, bir anarşist ve Marcel Duchamp'ın fikirlerinin savunucusudur" (Artsconnected).

Marcel Duchamp'ın hazır nesnelere ile ortaya koyduğu sanat eserlerinin neredeyse tamamı defalarca yeniden yorumlanmıştır. 1961 yılında ortaya koyduğu 'Şişe askılığı' bunlardan biridir (Resim 7). Öyle ki, şişe askılığının başka bir nesnenin yerine kullanıldığı örneklere dahi rastlanmaktadır.

Örneğin, provokatif çalışmaları ve politik söylemleriyle tanınan Çinli sanatçı Ai Weiwei, 1995 yılında Han Hanedanlığı'na ait antik bir kül vazosunun, yere düşüşünü üç parçalı bir tablo olarak sergilediği çalışmasının sanatçı ve küratör Thomas Eller tarafından yeniden yorumlanması



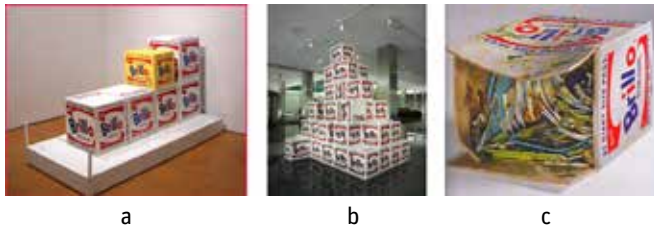
Resim 7. (a) Marcel Duchamp, 'Şişe askılığı', 1961; (b) Allan Kaprow, 'Bu orijinaldir, eğer inanmak istersen', 1992; (c) André Raffray, 'Şişe askılığının gölgesi', 1993; (d) Haim Steinbach, 'Onestar Destekli', 2007; (e) Kendell Geers, Askı, 2009.



Resim 8. (a) Ai WEIWEI, 'Han Hanedanlığı'na ait kül kavanozunun düşüşü', 1995; (b) Thomas Eller, 'Beyaz erkek kompleksi, n° 11', 2014.

gibi. Ai Weiwei, çalışmasında yalnızca sanatçının sürekli olarak antik buluntu nesnelere kullanmasını değil, aynı zamanda kültürel değerler ve sosyal tarihe doğru tutumu da sorguladığını göstermektedir (Resim 8a).

'Beyaz erkek kompleksi' ile Thomas Eller ise, sanatçının Batı'da hepimizin dahil olduğu kültürel iklimi konu ettiği bir grup sanat eseri, performans ve konuşmanın genel başlığını oluşturmuştur. Sanatçı Ai Weiwei'nin seramik vazo ile yaptığı performansı Duchamp'ın hazır nesnesi şişe askısı ile gerçekleştirerek, sanatın son yarım yüzyılda kendi içinde dönüp durmasına işaret etmektedir (Resim 8b). "Hepimiz, sanatçıların 40 yılı aşkın süredir oluşturduğu kelime dağarcığına, çok küçük değişim olması ihtimali ile birlikte, kolektif biçimde mahkûmuz, hiç bitmeyen sanatsal final maçlarını sonuçlandırmak için oldukça muhafazakâr bir yaklaşımla..." (Momentumworldwide). Pastiş, bir yandan sanatın sonu gibi algılansa da aslında çoğaltıcı bir etkisi olduğu yadsınmaz. Çünkü sanatçılar ikonik eserleri, kişileri ve sanat akımlarını kendi eserlerine çıkış noktası yaptıkları sürece yeni ikonik eserler de ortaya çıkacaktır. Andy Warhol, popüler toplumun tüketim nesnelere ve ikonik kişilerini 1960'lı yıllarda nasıl kendine özgü üslubuyla sanata dönüştürmüştü, günümüzde de onun dönüştürerek oluşturduğu sanat başka sanatçılara esin kaynağı olmaktadır.

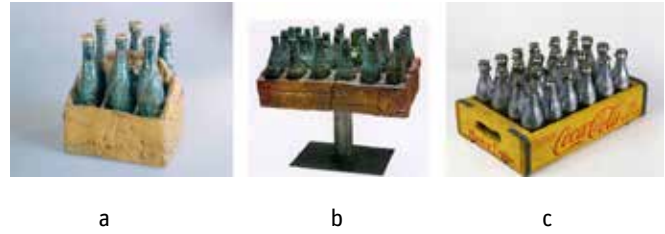


Resim 9. (a) Andy Warhol, 'Brillo Kutuları', 1964, Andy Warhol Müzesi; (b) Mike Bidlo, 'Warhol Değil' (Not Warhol), ahşap üzerine ipek baskı, 47 kutu, 2005; (c) Bertozzi&Casoni, 'Brillo Kutusu,' sırlı seramik, 2007.

20. yüzyılın öne çıkan sanatçılarından Andy Warhol'un eserleri de birçok sanatçıya esin kaynağı olmuştur. Mike Bidlo'nun yanı sıra hiper-realistik çalışmalarıyla tanınan Bertozzi ve Casoni, seramik malzeme ile baştan oluşturulmuş buluntu nesnelere asambraj tekniğiyle yaptıkları heykellerinde birçok büyük tarihi sanatçıya gön-

derme yaparlar: 'Merda D'artista (Artist Shit)' kutuları şekliyle Manzoni'ye, tekrar ettikleri 'Brillo kutuları' ile Andy Warhol'a. (Bertozzi&Casoni, 2012, eposta ile görüşme, 25 Temmuz) (Resim 9).

1960'ların başında, seramik sanatında malzemenin araç olarak kullanıldığı bir dönemde seramik sanatçıları da popüler kültüre kayıtsız kalmamışlardır. Popüler kültüre vuran ilk kilden ok muhtemelen Robert Arneson tarafından atılmıştır. O zamanlar Oakland Mills Collage'da öğretmen olan Arneson, torna çekme tekniği gösterdiği 1961 Kaliforniya Eyalet Fuarı'nda, her zamanki vazo ve kâse formları çekmek yerine bir grup pop meşrubat şişesi yaparak birini gerçek bir kapakla kapatarak üzerine 'No deposit, no return' (depozitosuz-iadesiz) yazmıştır (Resim 10). Bu eylem, Andy Warhol'un yeşil kola şişeleri (1962) resminden önce yapıldığı düşünüldüğünde gerçekten de kahinedir (Levin, 1988: 227).



Resim 10. (a) Robert Arneson, 'Depozitosuz-İadesiz', 1961; (b) Robert Arneson, 'Case of Bottles', 1963, Stoneware ve cam, Santa Barbara Sanat Müzesi; (c) Andy Warhol, 'You're In', 1967.

Amerikan seramik heykelinin kurucularından/babalardan biri olan Arneson, güncel olaylarla ilgili çizim, resim ve heykellerle birlikte seramiği sanat dünyasına katmıştır. İlk önemli sanat çalışması 'Depozitosuz-iadesiz' ile geleksel formlara karşı isyanını dile getirmiş ve aslen Jasper John'un bronz bir parçasından esinlenmiştir. Kariyerinin başında, çalışmaları sonradan 'Kaliforniya Funk Art' olarak bilinecek dinamik bir grup asi Kaliforniyalı pop sanatçısının arasına katıldı. Amerika'da çok önemli ve yaygın bir akıma dönüşen bu grubun çalışmalarında dikkatlice seçilmiş ve agresifçe ele alınan nesnelere kinaye ve şok değerleri kullanılmıştır. Bu hareket Öz Ekspresyonizmi'nin tam anlamıyla bir reddi niteliğindedir (Mam). Görüldüğü gibi postmodernizm dâhilindeki birçok sanat akımında farklı disiplinlerden gelen sanatçılar pastiş ve eskimeyeni, yeni

şeyler söylemek için kullanmışlardır.

Sonuç

'Pastiş' olarak adlandırılan, öykünme veya benimseme örneklerine sanatın her alanında rastlanmaktadır. Özellikle resim alanındaki başyapıtları sanatçılar kendi eserlerine dayanak olarak seçmişlerdir. Çünkü bu resimler herkesin aşına olduğu eserlerdir. İzleyici çağdaş sanat yapıtlarındaki yeni anlatımlarda öykünülen eser ile ilgili geçmişten gelen verileri de göz önünde bulundurarak, verilmek istenen ironi veya parodiyi daha çarpıcı biçimde algılayabilir. Hazır nesnelerin kullanımı ile de hangisi hazır nesnenin orijinali hangisi değil sorunsalı ortaya çıkmıştır. Duchamp'ın 'Pisuar'ında olduğu gibi, orijinali kaybolduğunda yerine yenisi konabilmektedir. Bir başka sanatçı Pinocelli 'Çeşme'nin kopyalarından birine anarşistçe verdiği zarar ile bu eseri hapis cezası alma pahasına da olsa sahiplenebilmektedir.

1960'lar seramik malzemenin sanatta güçlü bir ifade aracı olarak kullanılmaya başlandığı bir dönemdir. Robert Arneson'un çömlekçi çarkından beklenenin aksine, çanak çömlek yerine kola şişeleri yapması, seramik heykelde bir devrim niteliğindedir. Arneson, 1963'te biri cam 7up, diğerleri seramik Pepsi kola şişeleri ile Warhol'un 1962'de yaptığı yeşil kola şişeleri resmine göndermede bulunmaktadır. Howard Kottler ise alçak sanat olarak görülen seramikler üzerinde yüksek sanata ait görüntüleri kullanmıştır. Roy Lichtenstein üst üste dizdiği seramik kupalar ile Picasso'nun absent bardağına göndermede bulunur. Bertozzi ve Casoni, birçok sanatçının eserini seramikten yeniden yorumlamışlardır. Malzemeyi kullanmadaki virtüözlükleri, pastiş en iyi şekilde uygulayabilmelerine olanak sağlamaktadır.

Görüldüğü üzere, pastiş seramik sanatçıları tarafından birçok nedenden dolayı kullanılmıştır. Seramik malzemenin sağladığı tüm olanaklar sonuna kadar en verimli şekilde kullanılmış, bunun yanında verilmek istenen mesajlar bu yöntemle en iyi şekilde aktarılmıştır.

Kaynakça

- Bertoni F. (2008). Bertozzi & Casoni. Nulla è come appare. Forse. Allemandi, MIC, Italy.
- Dinçer Kırca, Aygün (2012). *Endüstriyel Sofra Seramiğinin Sanat Nesnesi olarak Yeniden Değerlendirilmesi*, Yayınlanmamış Sanatta Yeterlik Tezi, İstanbul.
- Edward, Lucie-Smith (1984), *The Thomas&Hudson Dictionary of art Terms*, Thomas & Hudson: Londra.
- Gürsoytrak, Hakan (2003), "Aydaki Ayakkabılar", *Genç Sanat Dergisi* (105).
- Levin, Elaine (1988). *The History of American Ceramics: From Pipkins and Bean Pots to Contemporary Forms, 1607 to the present*, New York: Inc.publishes.
- Özsezgin, Kaya (2012). "Modern Sanatta Küresel Tıkanma", *II. Uluslararası Macsabal Odun Pişirimi Sempozyumu*, Hacettepe Üniversitesi, Ankara.
- Schwarz, Arturo (1997). *The Complete Works of Marcel Duchamp, Volume 2*, New York: Thames&Hudson.
- Sözen, M.- Tanyeli, U. (1999). *Sanat Kavram ve Terimleri Sözlüğü*, 5. Basım, İstanbul: Remzi Kitabevi.
- Stich, Sidra (1987). *Made in USA: An Americanization in Modern Art the '50s&'60s*, American Food and Marketing, USA: University of California.
- Şengel, Deniz (1993). *Çağdaş Düşünce ve Sanat*, Plastik Sanatlar Derneği Yayını, 20.
- Vecchio, Mark Del (2001), *Postmodern Ceramics*, First Edition, USA: Thames&Hudson.
- İnternet Kaynakları**
- Artsconnected
<http://www.artsconnected.org/resource/91695/fountain-after-marcel-duchamp-a> (Erişim Tarihi: 10.07.2015).
- Eugène Bataille
https://fr.wikipedia.org/wiki/Eug%C3%A8ne_Bataille (Erişim Tarihi: 10.07.2015).
- TDK, "Pastiş"
<http://www.tdk.gov.tr> (Erişim Tarihi: 10.07.2015).
- Mam
www.mam.org/Wier%20Education/New%20pdf%20files/AWierLessonplanArnesonwebready.pdf (Erişim Tarihi: 06.07.2010).
- Christies
<http://www.christies.com/lotfinder/AAA/AAA-4806392-details.aspx#top> (Erişim Tarihi: 10.07.2015).

Momentumworldwide

http://momentumworldwide.org/educational-program/time_art_impact/dialogue-3-with-thomas-eller/ (Erişim Tarihi: 10.07.2015).

Görsel Kaynaklar

Resim 1. Leonardo Da Vinci, *Mona Lisa*, 1503.

- (a) <http://www.louvre.fr/en/oeuvre-notices/mona-lisa-portrait-lisa-gherardini-wife-francesco-del-giocondo> (Erişim tarihi: 10.07.2015)
- (b) https://fr.wikipedia.org/wiki/Eug%C3%A8ne_Bataille (Erişim tarihi:10.07.2015)
- (c) <http://www.artofcolour.com/painting-profile/profiles-no6-files/lhooq.jpg> (Erişim tarihi:10.07.2015).
- (d) http://www.stedelijk.nl/en/collection/collection-online#/params?lang=en-GB&f=FilterType|Art&exclude=FilterType&f=FilterSubCollection|Applied_arts&q= (Erişim tarihi:10.07.2015).

Resim 2. Johannes Vermeer, İnci Küpeli Kız, 1665.

- (a) http://www.metmuseum.org/toah/hd/verm/hd_verm.htm (Erişim tarihi: 10.07.2015).
- (b) Bob Bunck, Vermeer Centrium Delft, 2013 (Fotoğraf: Aygün Dinçer Kırca)
- (c) Derya Kılıç, “Bilmek, Görmek” kişisel fotoğraf sergisi, Aralık, 2012-Ocak, 2013, Maçka Sanat Galerisi.
- (d) <http://www.noivolkov.net/gallery/3067/Teapots,Limited+edition/> (Erişim tarihi:10.07.2015).

Resim 3. Thomas Gainsborough, Üzgün Çocuk (*The Blue Boy*), 1770./ Grant Wood, *Amerikan Gotik*, 1930.

- (a) Gilbert, 2009:362.
- (b) <http://americanart.si.edu/collections/search/artwork/?id=32482> (Erişim tarihi:10.07.2015).
- (c) <http://www.americangothichouse.net/about/the-painting/>(Erişim tarihi:10.07.2015).
- (d) <http://www.samscottpottery.com/influences/slides/inst04.htm>(Erişim tarihi:10.07.2015).

Resim 4. René Magritte, *Görüntünün İhaneti*, 1920.

- (a) Gürsoytrak, 2003:25.
- (b) <http://paulmathieu.ca/> (Erişim tarihi:10.07.2015).
- (c) Tourtillott, 2006:65.
- (d) http://www.primegallery.ca/dynamic/artist_artwork.asp?ArtistID=37&Count=0&categoryID=Ceramics (Erişim tarihi: 09.03.2009).

Resim 5. Pablo Picasso, *Absint Bardağı*, boyanmış bronz ve kaşık, 1914.

- (a) http://www.shafe.uk/wp-content/uploads/picasso_glass_of_absinthe_bronze_1914.jpg (Erişim tarihi:10.07.2015).
- (b) <http://www.christies.com/lotfinder/AAA/AAA-4806392-details.aspx> (Erişim tarihi:10.07.2015).

Resim 6. Marcel Duchamp, Çeşme, 1914.

- (a) Schwarz, 1997:649.
- (b) http://www.saatchigallery.com/artists/artpages/fountain_duchamp_1.htm (Erişim tarihi: 09.03.2009).
- (c) <http://issuemagazine.com/pierre-pinoncelli-hes-77-and-back/#/>(Erişim tarihi:10.07.2015).

Resim 7. Marcel Duchamp, Şişe askılığı, 1961.

- (a) <http://www.e-skop.com/skopbulten/marcel-duchampin-sanati-ve-modern-parisin-cografyasi/986> (Erişim tarihi:10.07.2015)
- (b) <http://search.it.online.fr/covers/?m=1914>(Erişim tarihi:10.07.2015).
- (c) <http://search.it.online.fr/covers/?m=1914>(Erişim tarihi:10.07.2015).
- (d) <http://search.it.online.fr/covers/?m=1914>(Erişim tarihi:10.07.2015).

Resim 8. Ai Weiwei, *Han Hanedanlığı'na ait kül kavanozunun düşüşü*, 1995.

- (a) <http://www.telegraph.co.uk/culture/culturepicturegalleries/8004485/Ai-Weiwei-and-The-Unilever-Series.html> (Erişim tarihi:10.07.2015).
- (b) Covers & citations, <http://search.it.online.fr/covers/?m=1914> (Erişim tarihi:10.07.2015).

Resim 9. Andy Warhol, *Brillo Kutuları*, 1964.

- (a) <http://www.warhol.org/education/resourceslessons/Aesthetics--Arthur-Danto/> (Erişim tarihi:10.07.2015)
- (b) <http://twi-ny.com/blog/2010/07/21/mike-bidlo-not-warhol-brillo-boxes-1964/> (Erişim tarihi:10.07.2015).
- (c) Bertozzi&Casoni, 2007: 32.

Resim 10. Robert Arneson, *No deposit, no return*, 1963./Andy Warhol, *You're In*, 1967.

- (a) <http://www.verisimilitudo.com/arneson/misc.html> (Erişim tarihi:10.07.2015).
- (b) Stich, 1987:96.
- (c) http://www.warhol.org/sp/aract_transform.html (Erişim tarihi:10.07.2015).