

KARADENİZ BÖLGESİNDEKİ BALIK ÇİFTLİKLERİNİN PROBLEMLERİ

Erdal ÜSTÜNDAĞ – SÜMAE, Eğitim ve Yayın Bölüm Başkanı

Karadeniz Bölgesi'nde 90'lı yılların başından itibaren işletme sayılarında ve kapasitelerinde önemli artışlar meydana gelmiş olmakla birlikte bölgenin üretim potansiyeli dikkate alındığında bu yeterli görülmemektedir.

Gelişmenin sürdürülebilmesi için sektörün problemlerinin bilinmesi ve çözülmesi gerekmektedir. Bölgemizdeki su ürünleri işletmelerinin problemlerinin belirlenmesi amacıyla 1998-2000 yılları arasında Trabzon Su Ürünleri Merkez Araştırma Enstitüsü tarafından yürütülen çalışmada bölgedeki işletmelerin teknik imkanları ve problemleri ortaya konulmuştur. Karadeniz Bölgesi'nde 478 adet işletme tespit edilmiş ve bunlardan 316 adedine gidilerek yapılan anket çalışması sonucu önemli bilgiler toplanmıştır.

Elde edilen bulgulara göre bölgedeki işletmelerin genel özellikleri Tablo 1'de özetlenmiştir.

Tablo 1. Genel olarak bölgedeki işletmelerin özellikleri.

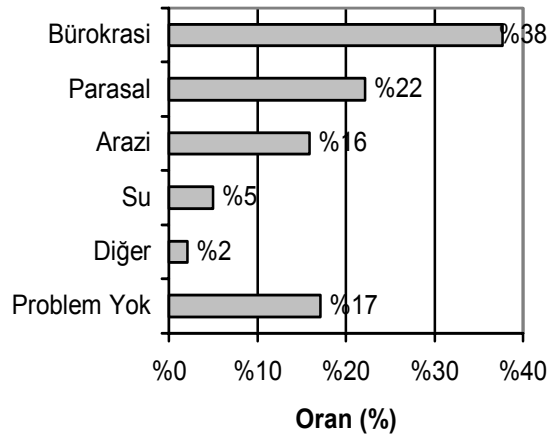
| İşletme oranı | Özellik |
|---------------|--|
| %57 | Son 5 yılda kurulmuş, |
| %92 | Son 10 yılda kurulmuş. |
| %88 | Çalışır durumda (faal veya yarı faal). |
| %95 | Tatlı suda faaliyet gösteriyor. |
| %95 | Gökkuşuğu yetiştiriciliği yapıyor. |
| %49 | 5 ton/yıl ve altında, |
| %92 | 30 ton/yıl ve altında kapasiteye sahip. |
| %79 | Aile işletmesi. |
| %55 | Sadece öz kaynakla kurulmuş. |
| %69 | Kendi arazisi üzerinde. |
| %42 | Restoran işletiyor. |
| %47 | Kuluçkahane sahibi. |
| %73 | 1-3 kişi çalışıyor. |
| %51 | Çalışanlar aile fertleri. |
| %90 | Perakende ve restoran ağırlıklı pazarlama yapıyor. |
| %82 | Kendi yöresinde satış yapıyor. |
| %62 | İlkbahar ve yaz aylarında satış yapıyor. |

Bu yazıda bu çalışma sonucunda elde edilen bulguların bir kısmı olan, işletmelerin karşılaştıkları problemlere özet olarak değineceğiz.

Tesis Kuruluş Aşamasında Karşılaşılan Problemler

İşletmelerin kuruluşu sırasında karşılaşılan en önemli problem bilgi eksikliğidir. İşletmelerin çoğunda kuruluş sırasında konuyla ilgili yetersiz bilgiden söz edilebilir. Hatta bu bilgi yetersizliği daha sonraki yıllarda üretim aşamasında da görülmektedir. İşletme sahipleri, projenin anket uygulamasında, kuruluş aşamasındaki bilgi eksikliğini beyan etmemektedir. Ancak karşılaştıkları problemler ve yapılan yanlış uygulamalar bunu göstermektedir. Bilgi eksikliği dışında karşılaşılan ve işletme sahiplerinin ifade ettikleri diğer problemler ve yüzdeleri Şekil 1'de belirtilmiştir.

Tesis kuruluş aşamasında en çok şikayet edilen konu (%37.7) bürokratik işlemlerdir. İşletmeler yetiştiriciliğe başlayabilmek için birçok kuruluştan izin almak zorunda kalmaktadırlar. Ruhsat alımındaki süreç bazen bir-iki yılı bulmaktadır.



Şekil 1. İşletme kuruluşu sırasında karşılaşılan problemler

Müteşebbislerin tesis kurma aşamasında karşılaştıkları bir diğer önemli sorun (%22.2) ise maddi problemlerdir. Tesis kuruluşu sırasında bölgenin engebeli ve dağlık yapısından kaynaklı arazi problemleri önemli yer teşkil etmektedir (%15.9). Arazi problemleri içinde; tesis kurulurken hafriyat masraflarının fazla olması, arazinin dere yatağında olması, tesise su almada görülen zorluklar ile yol ve elektrik durumu sayılabilir.



İşletmelerde En Çok Karşılaşılan Problemler

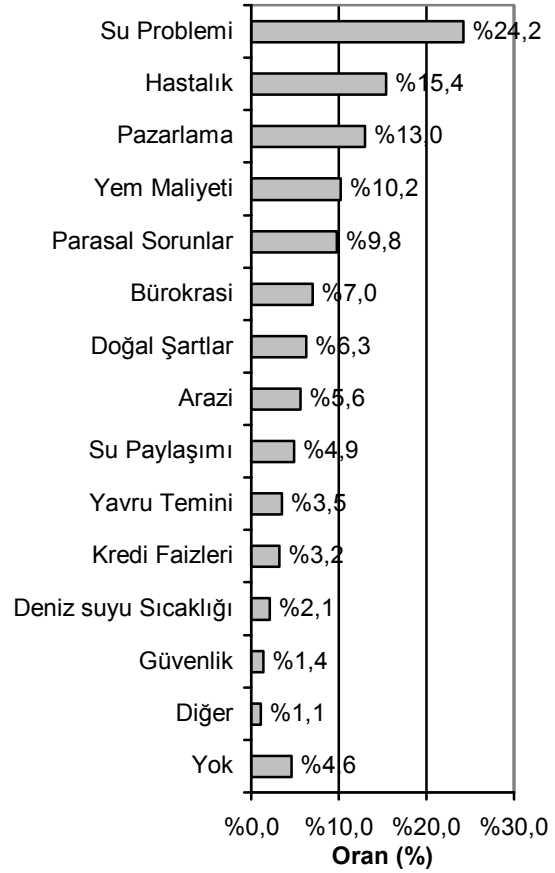
İşletmeler kuruluşunu tamamladıktan sonra yetiştiricilik ve üretim aşamalarında da önemli problemlerle karşılaşmaktadır. (Şekil 2) Buradaki oranlar işletmelerin ne kadarının bu problemleri yaşadığını değil işletmelerin ne kadarının bu problemi en önemli problem olarak gördüğünü ifade etmektedir.

Bölgedeki işletmelerin en çok karşılaştığı problemler içinde suyla ilgili problemler %24.2 ile birinci sırada yer almaktadır. %15.4 oranında hastalık problemi ikinci önemli problem olarak dile getirilirken, pazarlama sorunu %13, yem maliyetinin yüksek oluşu %10.2, parasal problemler %9.8 oranında en önemli problemler sayılmaktadır.

Bürokratik işlemler, iklim koşulları ve sel gibi doğal şartlar, arazi problemleri, su paylaşımı, yavru teminindeki güçlükler ve kredi faizlerinin yüksek oluşu diğer önemli problemler arasında yer almakta ve oran olarak %10'un altında kalmaktadır.

Denizde faaliyet gösteren işletmeler için en önemli problem deniz suyu sıcaklığının yaz aylarında yükselmesidir.

İşletmelerin %4.6'sı ise herhangi bir probleminin olmadığını beyan etmiştir.



Şekil 2. Yetiştiricilik faaliyetleri sırasında işletmelerin en çok karşılaştıkları problemler

Ortaya konulan problemler dikkate alınarak işletmelerin daha iyi duruma getirilmesi için kurumlarca gereken tedbirler alınmalıdır. Su ürünleri yetiştiriciliği sektörünün gelişebilmesi için yetiştiriciler bilgilendirilmeli, problemlere çözüm yolları aranmalı, sektöre kamunun ilgi ve desteği artarak sürmelidir. Sektörün gelişmesini sağlamak, işletmelerin ihtiyaçlarını gidermek ve problemleri çözebilmek için gerekli araştırma ve geliştirme çalışmalarına hız verilmelidir.

Bunun dışında işletmelerin bir birlik ve kooperatif çatısı altında birleşmeleri de problemlerin çözümünü kolaylaştıracaktır.

Kaynak

Üstündağ, E., Aksungur, M., Dal, A., Yılmaz, C., 2000. Karadeniz Bölgesinde Su Ürünleri Yetiştiriciliği Yapan İşletmelerin Yapısal Analizi ve Verimliliğinin Belirlenmesi, Proje Sonuç Raporu, Su Ürünleri Merkez Araştırma Enstitüsü, Trabzon, 129 s.