

# Niğde Müzesi'nden Bir Grup Terrakotta Figürin

## A Group Terracotta Figurines From Niğde Museum

Barış Emre SÖNMEZ 

Nevşehir Hacı Bektaş Veli  
Üniversitesi, Avanos Güzel  
Sanatlar MYO, Mimari Restorasyon  
Programı, Nevşehir, Türkiye

*Nevşehir Hacı Bektaş Veli  
University, Avanos Vocational  
School of Fine Arts, Architectural  
Restoration Programme, Nevşehir,  
Turkey*

### Öz

Bu çalışma Niğde Müzesi'nde bulunmakta olan Arkaik, Hellenistik ve Roma İmparatorluk Dönemi'ne ait terrakotta figürinlerden oluşmaktadır. Terrakotta figürinler yoğun bir şekilde adak nesnesi olarak kullanılmaktadır. Müze içerisinde değerlendirmeye alınmış olan dört adet figürin bulunmaktadır. Bu figürinler ise Kourotrophos, Giyimli Ephebos, Kadın Figürini ve Tanrıçalardan oluşmaktadır. Terrakotta figürinler farklı tarihlendirilmiş örnekler ile karşılaştırılarak stilistik, tipolojik ve ikonografik bir değerlendirilmesi yapılmış olup, Arkaik, Hellenistik ve Roma İmparatorluk Dönemi'nde yapılmış olduğu tespit edilmiştir. Figürinler müzeye satın alma yolu ile kazandırılmış olduğundan eserlerin bulunduğu yapı ya da yapılar hakkında kesin bir bilgiye ulaşmak zordur. Niğde, Kapadokya Bölgesi içerisinde yer alan önemli bir yerleşim alanıdır; ancak sistematik arkeolojik bir kazının bulunmaması bölgenin sahip olduğu Yunan ve Roma İmparatorluk Dönemi ile ilgili bilgilerimizi sınırlandırmaktadır. Bu nedenle müzenin envanterinde yer alan eserlerin incelenerek gerekli çalışmaların yapılması ve bilimsel yayınlara dönüştürülmesi kentin Yunan ve Roma İmparatorluk Dönemi içerisindeki sosyal, kültürel ve inanç yapısına önemli katkıları olacaktır.

**Anahtar Kelimeler:** Hellenistik Dönem, Niğde Müzesi, Roma İmparatorluk Dönemi, Terrakotta, Adak Heykelciği

### ABSTRACT

This study, The Archaic, Hellenistic and Roman Imperial Period terracotta figurines in the Niğde Museum. Terracotta figurines are used extensively as votive objects. There are four figurines that have been evaluated in the museum. These figurines are Kourotrophos, Dressed Ephebos, Female Figurine and Goddess Figurine. By comparing terracotta figurines with different dated samples, a stylistic, typological and iconographic evaluation was made and it was determined that they were made in the Archaic, Hellenistic and Roman Imperial Period. Since terracotta figurines have been acquired by the museum, it is difficult to obtain precise information about the structure or structures where the artifacts are found. Niğde is an important residential area within the Cappadocia Region; however, the absence of a systematic archaeological excavation limits our knowledge of the Greek and Roman Imperial Period of the region. For this reason, examining the works in the museum's inventory and making the necessary studies and transforming them into scientific publications will make important contributions to the social, cultural and religious structure of the city in Greek and the Roman Empire Period.

**Keywords:** Hellenistic Period, Niğde Museum, Roman Imperial Period, Terracotta, Votive Statues

## Giriş<sup>1</sup>

Müze koleksiyonunda bulunmakta olan (Sergi ve depo) terrakotta figürinlerden dört adeti çalışma içerisinde değerlendirilmiştir. Bunlar, Kourotrophos, Giyimli Ephebos, Kadın Figürini ve Tanrıça'dır. En erken örnek Arkaik Dönem'e (Kategori (Kat). No. 3), diğer örnekler ise Hellenistik (Kat. No. 1-2) ve Roma Dönemi'ne (Kat. No. 4) aittir. Eserler farklı tarih ve şekillerde müzeye kazandırılmış olup, buluntu yerleri belli değildir. Figürinler kentteki Yunan ve Roma Dönemi sosyal, kültürel ve inanç yapısının değerlendirilmesine ışık tutması açısından önemlidir. Eserler teknik özelliklerine göre incelenmiş ve ayrıntılı bir biçimde de tanımlanması; ayrıca ikonografik değerlendirilmesi de yapılmıştır. Figürlerin adlandırılması, kökeni ve ilk örnekler üzerine farklı görüşlere yer verilmiştir. Daha sonra müzedeki figürinlerin özellikleri, duruşları ve tiplerine değinilmiş, diğer örnekler ile karşılaştırılarak tarihlenmesi yapılmıştır.

Niğde Arkeoloji Müzesi'nde bulunan bu figürinler, dönemin koroplastik sanatının özellikleri yanında, ikonografik zenginlikleri ile dikkat çekmektedir. Terrakotta figürinler, Antik Dönem içerisinde gündelik eşya olarak kullanılmaları yanında mezarlarda, kutsal alanlarda veya tapınaklarda tanrı ya da tanrıçaya adak eşyası olarak bırakılma gibi çok farklı amaçlarla da kullanılmışlardır. Değerlendirme kapsamında ele alınan eserler dini bir ritüelin parçası ya da adak nesnesi olarak değerlendirilmelidir.

Niğde Arkeoloji Müzesi'nde bulunmakta olan terrakotta figürinlerin yapımında kullanılmakta kil grupları Munsell kil kataloğunun 5-7,5 YR kategorilerinde bulunmakta olan kırmızımsı sarı ile pembe renk skalasında bulunmaktadır. Bu figürinlerin yapımında kullanılmakta olan kilin gözenekli ve bol mika yapısına sahip olduğu görülmüştür. Değerlendirme kapsamında bulunmakta olan eserler Arkaik, Hellenistik ve

Geliş Tarihi/Received: 25.10.2021

Kabul Tarihi/Accepted: 17.11.2021

Sorumlu Yazar/Corresponding Author:  
Barış Emre SÖNMEZ  
E-posta: besonmez@nevsehir.edu.tr

Atf: Sönmez, B. E. (2022). Niğde Müzesi'nden Bir Grup Terrakotta Figürin. *Journal of Literature and Humanities*, 68, 51-57.

Cite this article: Sönmez, B. E. (2022). A Group Terracotta Figurines from Niğde Museum. *Journal of Literature and Humanities*, 68, 51-57.



Content of this journal is licensed under a Creative Commons Attribution-NonCommercial 4.0 International License.

<sup>1</sup> Bu çalışma, Niğde Valiliği İl Kültür ve Turizm Müdürlüğü Müze Müdürlüğü'nün E-70385764-152.99-1210664 izni kapsamında hazırlanmıştır. Katkılarından dolayı müze müdür vekili Sayın Yakup ÜNLÜLER'e teşekkür ederim.



Resim 1.



Resim 2.



Resim 3.



Resim 4.

Roma Dönemlerine ait olup, çift kalıp ve içi boş (Kat. No. 1-4) olarak üretilmiştir. Terrakotta figürinlerinin arka kısmı genellikle kaba şekilde bırakılmıştır. Fırınlama sırasında oluşabilecek patlamaya karşın figürinlerin alt kısmına veya arka kısmına ufak açıklıklar yapılmaktadır. Eserlerin alt kısımdaki açıklar dikdörtgen biçiminde yapılmakta olduğu gibi, arka kısmında yuvarlak pişirme (Kat. No. 1-3) delikleri de bulunmaktadır. Diğer figürin (Kat. No. 4) parça biçiminde ele geçmiş olup, pişirme deliği ile ilgili bilgiye ulaşılamamaktadır.

Terrakotta figürinler farklı yüzey kalıplama teknikleri ile renklendirildikleri veya süslandikleri bilinmektedir (Yıldız & Şakar, 2017, s. 402). Bunlardan ilki astarlamadır. Bu işlem ile terrakotta figürinin tamamı beyaz astar tabakası ile kaplanmaktadır. Bu astar beyaz kireç içerikli astardır. İnce bir tabaka biçiminde sürülür daha sonra ise kurumaya bırakılır. İkincisi ise figürin kuruduktan sonra boyama işlemidir (Özbay, 2019, s. 10).

### İkonografik Değerlendirme

Kourotrophos (Kat. No. 1; Resim 1-2) erken dönemlerden itibaren farklı biçimlerde üretilmiş ve farklı amaçlar için kullanılmıştır. Bu figürinler diğer terrakotta figürinleri gibi mezarlara ölüm hediyesi olarak veya kutsal alanlara adak için bırakılmıştır. Ayrıca ev içi tapınım gerçekleştirme amacıyla da üretilmişlerdir (Firat, 2009, s. 172). Anlam olarak Kourotrophos "Çocuk emzirme" anlamına gelmektedir. Bu anlam bağlamında kucağında çocuk tutan kadın figürleri için bu isim verilmektedir. Bu figürin Yunan Pantheonunda Ge, Athena, Demeter, Persephone, Hera, Artemis, Asklepios, Apollon ve Kybele gibi kadınların, genç kızların, doğumun ve çocukların koruyucusu niteliğini üstlenen Kourotrophos tanrı ve tanrıçaları ile ilişkilendirilmektedir (Papageorgiou, 2005, s. 9-21; Pedrucci, 2020, s. 146). Kourotrophos figürinleri çocuğun tanrıça ile birlikte betimlemesinin yanı sıra; çocuğun anne veya sütanne ile birlikte betimlenmesi görülmektedir (Özbay, 2019, s. 67). Bu kült ve inanç sisteminin Akhalar tarafından Yunanlılara geldiği; bunun Minos, Mısır ve doğu kültürlerinde aranması gerektiği belirtilmiştir (Budin, 2010, s. 91-94; Hadzisteliou-Price, 1978, s. 5). Bu figürinin kökeni doğu unsurlarına dayandırılmakla birlikte; özellikle Hellenistik Dönemle Antik Yunan'da ön plana çıktığı (Firat, 2009, s. 173); her ne kadar doğulu köken ile ilişkilendirilse de zaman içerisinde Yunan kültürüne adapte edildiği görülmektedir (French, 1971, s. 142-144). Erken Hellenistik Dönemle birlikte terrakotta figürinlerin konusu içerisine girmekte olan yaşayanların günlük yaşamları içindeki betimlemelerin bu figür grubuna da dahil edildiği görülmektedir. Çocuklu ölümlü bir anneye veya doğumun ve bereketin sembolü olabilecek bir tanrıçaya karşılık gelmektedir (Ammerman, 2007, s. 138). Bunlar mezarlık alanlarının yanında atribütülü ya da atribütüsüz olarak yapılmakta ve kutsal alanlara da bırakılmaktadır (Hadzisteliou-Price, 1978, s. 220-221). Bu figürinler çocuğun bakımı, korunması ve eğitimi ile ilgili olarak adanmış ya da çocuk sahibi olmak isteyen kadınların da bu nedenle tanrılardan yardım istedikleri için yapıldıkları bilinmektedir (Çevirici Coşkun, 2010, s. 183; Pedrucci, 2020, s. 147). Kourotrophoslar *kthtonik* özellikleri de kendi içinde taşımaktadır. Bu inanç yapısı içinde yaşamın yeryüzünden gelmesi ve yer altına gitmesi ile ilişkilendirilmektedir. Hayatın kaynağı başlangıçta hamiledir ve bununla birlikte çocuğun dünyaya gelmesi, sağlıklı bir biçimde büyütülmesi ve en sonunda ölmesi ile birlikte diğer dünya da bulunan ruhların hayatları ile ilişkilidir (Bulba, 2019, s. 131).



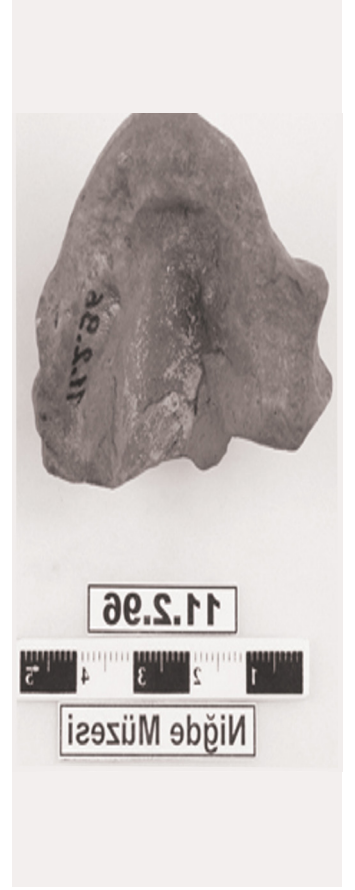
Resim 5.



Resim 6.



Resim 7.



Resim 8.

Ephebos figürünü (Kat. No. 2; Resim 3-4), Hellenistik Dönem'den itibaren farklı biçimlerde üretilmiş ve kullanılmıştır. Spor faaliyetlerinde bulunan genç delikanlıları temsil etmektedir (Özgan, 1995, s. 114). Bu figürler genç yaşta ölmüş ve sağlığında *gymnasium*da etkinliklerde bulunmuş olan kişiler için mezar hediyesi olarak değerlendirilmektedir (Işın, 2007, s. 55). *Ephebos*, düzgün konuşan, daha sonraki ergenliklerinde eğitim almış genç erkeklerdir. Genellikle bir ya da iki yıl, askeri, fiziki ve genellikle kamu tarafından atanan öğretmenler altında entelektüel disiplin eğitimi de alırlar. M.Ö dördüncü yüzyıldan itibaren kendine saygı duyan her Yunan şehri, bir *ephebate*'ye (*ephebeia*) sahipti. Genç erkekler geleneksel yurttaşlık ve Yunan değerleri konusunda eğitim verildi. M.Ö. dördüncü yüzyılın ilk on yılındaki kökenlerinden, vatandaş eğitimi sistemleri yavaş yavaş tüm Akdeniz dünyasına yayılmıştır. En erken bilinen *ephebate*, tam anlamıyla kalıcı, ayrıntılı, kamu kurumu vatandaş gençlerin zorunlu jimnastik ve askeri eğitime tabi tutulduğu birlikte yasal olarak kurulmuş ve bu Atina'da uygulanmıştır. M.Ö. 383 ile 373 yılları arasında Atinalılar, daha önce var olan; ancak can çekişen aristokrat savaşçıları genç erkekleri eğitmek ve işe almak için bir araç haline getirdiler. M.Ö. üçüncü yüzyılın başlarından sonra, *ephebate* askeri amacını yitirmiş ve giderek artan bir şekilde vurgu askeriyeden kaydı için bir yükseköğrenim kurumuna benzeyen 'liberal sanatlarda' eğitime yönelik eğitime almaya başlamıştır. Bazı silah eğitimi devam etmesine rağmen Roma Dönemi'ne kadar *ephebate* hiçbir zaman eski kimliğini kazanamamıştır (Kennell, 2009, s. 323-324).

Hellenistik Dönem'de *gymnasium* atletizm için bir mekan olarak hizmet etmekten daha fazlası liberal sanatlarda eğitim ve öğretim, bir şehrin seçkinlerinin ve *ephebos* (genç üyelerinin) etkili katılım için gerekli olduğu düşünülen beceriler konusunda eğitim aldığı yerlerdi (Hatzopoulos, 2004, s. 92).

Kadın figürünü (Kat. No. 3; Resim 5-6), Üst Paleolitik Devir'den itibaren görülmektedir. Bu figürün erken dönemlerde çıplak ve iri bir vücut yapısına sahip olup, elleri ya göğüs üzerinde birleştirilmiş ya da göğüslerini tutmuştur. Bu şekilde betimlenme amaçları bereketlilik ve üreme ile ilişkilendirilmiştir (Kansu, 1946, s. 192). Kadın ya da tanrıça figürlerinin bu şekilde betimlenmesi daha sonraki dönemlerde de devam etmiştir. Mezopotamya'da Sümerlerde İnanna, Akkadlar ve sonrası Sami kavimlerinde İştar, Suriye ve Filistin'de Astarte (Ashtoreth), Anadolu'da Friglerde Kybele, Yunanlılarda Afrodite ve Romalılarda ana tanrıça ile ilişkilendirilmiştir. Çıplak betimlemelerinin yanında giyinik betimlemelerin de yapıldığı bilinmektedir. Figürünün bu tipolojik özelliği Yunan kültürü ile ilgili olduğu belirtilmektedir (Topçu, 2010, s. 20-21).

### Stil ve Tarihlendirme

Kourotrophos figürlerini Mısır'a kadar dayanmakta olup, bunların erken örneğini Thessalia Sesklo kültüründe görmekteyiz (Hadzisteliou-Price, 1978, s. 221). Myken zamanında bu figürlerin üretimi artmış ve farklı alt tiplere ayrılmıştır. Figürinler oturur biçimde veya ayakta durur biçimde betimlenmekte olup, taşımakta olduğu çocuk ise farklı pozisyonlarda tutulmaktadır. Müzede bulunmakta olan



Kourotrophos figürünün yüzeyinde ciddi aşınmalar görülmekte bu da stilistik özelliklerinin belirlenmesini zorlaştırmaktadır. Yüzün oval ve dolgun bir şekilde işlendiği seçilebilmektedir. Figür cepheden işlenmiş olup, baş kısmı dik bir biçimde verilmiş; ayrıca *hymation*un baş kısmında soyutlanmış olarak verilmesi gibi özelliklerden hareketle eseri Hellenistik Dönem (?) içerisine tarihleyebiliriz. Sol kolu ile çocuk taşıyan giyinik kadın figürleri Seleucia'da, Babylon'da bulunan Greko-Parth stili figürler arasında Hellenistik Dönem tabakaları da bulunmaktadır (Özbay, 2019, s. 66). Kat. No. 1'in stil ve tarihlendirilmesinde Kaunos Demeter Kutsal Alanında bulunan Kourotrophos figürüdür (Bulba, 2019, s. 131). Eserin yüzeyinde de aşınmalar olmakla birlikte tipolojik ve stil açısından eserin özellikleri belirlenebilmektedir. Bu figüründe de vücut ağırlığı sol tarafa binmesi ile birlikte sol kalça ve omuzun yukarıya doğru kalktığı görülmektedir. Vücut uzuvları *hymation* altından seçilebilmektedir. Vücut hareketinin sol bacak üzerine binmesi ile birlikte vücutta "S" hareketi belirgin olarak görülebilmektedir. Yüz oval ve dolgun bir şekilde verilmiş olup baş kısmı dik bir biçimde verilmiştir. Kumaş kıvrımlarının birbirine paralel işlendiği görülmektedir. Afyonkarahisar Müzesi'nde bulunmakta olan Kourotrophos figürünü (Özbay, 2019, s. 65, Kat. No.48) bu örnek içerisinde değerlendirilebilir. Yüz oval ve dolgun bir şekilde verilmiş olup, baş kısmı dik bir biçimde verilmiştir. Vücut uzuvları *hymation* altından seçilebilmektedir. Figürünün sol tarafında kucağında taşıdığı bebek figürünü sağ eli taşımakta; ancak aşınma nedeni ile bebeğin ayrıntıları seçilememektedir. Eserin benzer örneklerinden biri ise Paestum'da bulunmuş olan Kourotrophos figürünü (Ammerman, 2007, s. 138, Resim 7-9). Bu figüründe de vücut ağırlığı sol tarafa binmesi ile birlikte sol kalça ve omuzun yukarıya doğru kalktığı görülmektedir. Vücut uzuvları *hymation* altından seçilebilmektedir. Vücut hareketinin sol bacak üzerine binmesi ile birlikte vücutta "S" hareketi belirgin olarak görülebilmektedir. Yüz oval ve dolgun bir şekilde verilmiş olup, baş kısmı dik bir biçimde verilmiştir. Kumaş kıvrımlarının birbirine paralel işlendiği görülmektedir. Figürünün yuvarlak ve dolgun şekli, Geç Klasik Erken Hellenistik Dönem kadın figürlerinde başın dik duruşu, *hymation*un başta soyutlanmış olarak verilmesi, vücudun üst kısmının kıyafet altında kaybolması ve vücut ağırlığının sol tarafa vermesi ile birlikte oluşan "S" hareketi ile birlikte eserimizi M.Ö. 3-2. yüzyıl tarihleri arasına önerebiliriz.

*Epebos* tipi figürlerin en erken örnekleri Batı Anadolu'da görülmektedir (Çekilmez, 2015, s. 378). Spor faaliyetinden sonra terin soğumaması için üzerine *khlamys* almış bir sporcu göstermektedir. Elbise sağ omuz üzerinde düğmeyle tutturulur ve sağ kol hariç vücudu tamamen sarar (Kat. No. 2; Resim 3-4). Figürün sol eliyle göğüs üzerinde elbiseyi tutarken sağ el mantonun dökülen kıvrımlarını tutmaktadır. Gövde yapısı oldukça basit bir şekilde işlenmiş olup, neredeyse dört köşe bir görünüm kazanmıştır. *Khlamys* üzerinde yatay ve dikey kıvrımlar dikkat çekmektedir. Ağır, yünlü ve kalın bir kumaş yapısına sahip olduğundan elbise üzerinde kıvrım hareketliliği azdır. Kat. No. 2'nin stil ve tarihlendirilmesinde Tralleis *epebosu*'dur (Özgan, 2018, s. 91, Fig. 98a). Eserin stil açısından özellikleri ile eserimizi karşılaştırabiliriz. Tralleis'teki yapının *khlamys* düz konturlu olup, diz kapaklarının üstüne kadar inmiştir. Bacaklar birbirine çapraz biçimde verilmiştir. Bu eserde de sağ kol elbisenin altından aşağıya doğru sarkıtılmış ve sol kol ise dirsekten bükülüp sol eli göğüs üzerine yerleştirilmiştir. Saçlar kısa yüzeysel ve kuru betimlenirken; yüz etli, dolgun, yumuşak ve hareketli verilmiştir. Bu stilistik özellikleri eserimiz ile benzerlik taşımaktadır. Eserin benzer örneklerinden biri ise büyük ve küçük Herculaneum tanrıçalarıdır (Smith, 2002, s. 77, Fig. 88-89). Yüz oval ve dolgun bir şekilde verilmiş olup, baş kısmı sağa (Büyük Herculaneum) sola (Küçük Herculaneum) ve öne doğru dönük bir biçimde verilmiştir. Üst göz kapakları geniş ve aşağıya doğru düşük verilmiştir. Hafif dolgun ve küçük ağız kapalı olmayıp dudaklar dolgun ve yumuşak verilmiştir. Figürünün yuvarlak ve dolgun şekli, saçlar kısa, yüzeysel ve kuru betimlenirken; yüz etli, dolgun, yumuşak ve hareketli verilmiştir. Figürünün tipolojik özelliği, *khlamys* vücudu sarması ve kıvrım yapısı sayesinde eseri MÖ 3-2. yüzyıl tarihleri arasına önerebiliriz.

Kat. No. 3'deki kadın figürünü yuvarlak bir kaide üzerinde ayakta ve cepheden verilerek işlenmiştir. Figürünün üzerinde ne olduğu anlaşılmasayan sade bir giysi vardır. Giymiş olduğu kıyafet ayak bileklerine kadar uzanmakta olup göğüs kısmında "V" kıvrımlar oluşturmaktadır. Yüz oval ve dolgun bir şekilde verilmiş olup, baş kısmı cepheden verilmiştir. Sakin bir yüz ifadesi, badem şeklindeki gözler, küçük bir burun, dolgun dudaklar ve çıkıntılı bir çene ile betimlenmektedir. Çanakkale Müzesi Frank Calvert koleksiyonunda Neandria'da bulunan Ayakta Duran Kadın (Kaplan, 2009, Lev. 75) stilistik açıdan benzerlik göstermektedir. Ayrıntısız işlenmiş ve fazla plastik olmayan özelliklere sahiptir. Vücut uzuvları bitişik olarak verilmiş olup, kollar dirsekten bükülerek göğüs üzerinde birleştirilmiştir. Eserin tipolojik ve stilistik benzer örneklerinden biri ise Oylum Höyük'te bulunmuş olan kadın figürüdür (Topçu, 2010, s. 75, Lev. 3.1). Gözler iri badem şeklinde, burun ve ağız küçüktür. Kollar dirsekten bükülerek göğüs üzerinde birleştirilmiştir. Metropolitan Museum'da Ayakta Duran Kadın (Karageorghis, 1998, s. 51, No. 119; Myres, 1914, s.351) figürünü tipolojik ve stilistik benzer örneklerdir. Gözler iri badem şeklinde, burun ve ağız küçüktür. Kollar dirsekten bükülerek göğüs üzerinde birleştirilmiştir. Kyme Doğu Nekropolü (Habaş Kurtarma Kazısı 2010 Yılı) bulunun figürün stilistik benzer örneklerinden biridir (Taşpınar & Çekilmez, 2020, s. 49-52, Fig. 1-4). Figürünün yüzünü dolgun, gözler badem şeklinde, kıyafet kıvrımlarının sade, bacakları bitişik ve ayaklar hareketsiz biçimde verilmiştir. Figürünün yüz dolgunluğu, badem şeklinde verilmiş olan göz yapısı, plastik olmayan vücut yapısı, bacakların bitişik ve ayakların hareketsiz biçimde verilmesi nedeniyle eserimizi MÖ 560-550 yılları arasına önerebiliriz.

Kat. No. 4'deki Tanrıça figürünün yüzü oval ve dolgun, baş kısmı hafif sağa ve yukarıya doğru dönük olarak verilmiştir. Üst göz kapakları kalın bir şekilde verilmiş ve hafif oyulmuş göz bebeklerinin üstüne doğru gelmiş; ağız kısmı kapalı ve yağlı bir çene ile betimlenmektedir. Aydın Müzesi'nde bulunan kadın portresi (Saraçoğlu, 2004, s. 197, Lev. 31, Fig. 6) ile stilistik olarak benzerlik göstermektedir. Saçlar kabarık bir biçimde verilmiş ve yanlarda hacim kazanmış olup, kulakları kapatmıştır. Göz bebekleri matkapla oyularak hafifçe yukarı çekilmiştir. Göz kapakları pupillaya doğru genişçe indirilmiştir. Perge'de (Özgan, 2013, s. 276, Res. 291 a-b) ve İznik'te bulunan Lucilla portreleri (İnan & Rosenbaum, 1966, Pl. XXXIV, Fig. 3-4) ile stilistik olarak karşılaştırabiliriz. Her iki eserin göz kapakları ve göz bebeklerinin işleniş benzerdir. Kalın, etli olan göz kapakları pupillaya doğru genişçe indirilmiştir. Saçların iki yana doğru taranması ile birlikte alına üçgen, küçük ve dar bir alana oluşturmuştur. İstanbul Arkeoloji Müzesi'ndeki Genç Faustina (Özgan, 2013, s. 243, Res. 259 a-b-c) portre büstü karşılaştıracağımız diğer bir eserdir. Yüzü oval ve dolgun, baş kısmı hafif sağa ve yukarıya doğru dönük olarak verilmiştir. Üst göz kapakları kalın bir şekilde verilmiş ve hafif oyulmuş göz bebeklerinin üstüne doğru gelmiş; ağız kısmı kapalı ve yağlı bir çene ile betimlenmektedir. Figürünün kalın, etli olan göz kapakları pupillaya doğru genişçe biçimde verilmesi eserimizi M.S. 160-180 yılları arasına önerebiliriz.

## Sonuç

Müzedede bulunmuş figürinleri içeren bu çalışma kentlin koroplastik sanatının sunulması amaçlanmış ve belirlenen amaç doğrultusunda figürinler teknik özellikleri, tipolojisi, ikonografik özellikleri, stili ve dönem özellikleri ile bütün olarak değerlendirilmiştir. Yapılan değerlendirmelerde figürinlerin MÖ 560-550 ile M.S. 160-180 yılları arasında gelişim gösterdikleri tespit edilmiştir.

Figürinlerin üretim tekniği, hamuru, astar ve boya yapısı ile kile yapılan katkıları, kalıp özellikleri, kaide ve pişirme deliği tiplerinin incelenmesi üretim geleneği ve ürünlerinin ortaya çıkarılmasında belirleyici olmuştur. Hamur yapısı ve kil özellikleri belirlenirken geleneksel yöntemlere başvurulmuş ve gözlem yoluyla incelenmiştir. Eserler üzerinde yapılan teknik incelemeler sonucunda kırmızımsı sarı ile pembe renk skalasında hamurun kullanıldığı; ayrıca kilin gözenekli ve bol mika yapısına sahip olduğu görülmüştür.

Figürinlerin tümü kalıp ile şekillendirilerek yapılmıştır. Figürinler döküm ve yarı döküm olmak üzere iki farklı teknik kullanılarak üretilmiştir. Hellenistik Dönem figürinleri ön ve arka kalıp dışında çok sayıda farklı kalıplar kullanılarak üretilmiş olmasına rağmen Roma İmparatorluk Dönemi figürinleri genellikle ön ve arka ayrı olmak üzere iki kalıpla yapılmıştır. Terrakotta figürinlerin arka yüzde yer alan pişirme deliği dikkat çekmekte olup, küçük yuvarlak formlar belirlenmiştir. Eserlerde kaide tipi yuvarlak olarak tespit edilmiştir. Bunlardan en erkeni Arkaik Dönem'e en geçi ise MS 2. yüzyılın 3. çeyreğine tarihlendirilmiştir. Eserlerin tipolojik gruplamasında Kourotrophos, Giyimli Ephebos, Kadın Figürini ve Tanrıça'dır. Bu figürlerin adak nesnelere olarak ön plana çıkar. Grup, dinsel ve ikonografik olarak değerlendirilmesi ile kent ve bölge içerisindeki yerin önemi ortaya çıkmıştır.

Niğde Müzesi'nde yer almakta olan terrakotta figürinleri ele aldığımız çalışma adak ve gömü geleneklerinin anlaşılması açısından yararlı olmuştur. Özellikle dini figürinlerin belirleyici rol oynaması önemlidir. Yapılacak kazı ve araştırma çalışmalarında bulunacak olan figürinler bu çalışmanın da dâhil olduğu yeni bilgilere zemin hazırlayacaktır. Özellikle toplu buluntu ya da adak çukuru gibi tarihlenebilecek kesin verilere sahip figürin gruplarının bulunması, kentlin koroplastik sanatını daha iyi yorumlamamıza imkân sağlayacaktır. Terrakotta figürinler herhangi bir arkeolojik kazı sonucu değil; müzeye satın alma yolu ile kazandırılmış olduğunda eserlerin bulunduğu yapı ya da yapılar hakkında kesin bir bilgiye ulaşmak zordur.

### Katalog

**Katalog No: 1      Levha No: 1 Resim: 1-2**

**Eserin Adı: Kourotrophos Figürini**

**Müze Envanter No:** 10.2.96

**Bulunduğu Yer:** Emirgazi

**Müze Geliş Şekli ve Tarihi:** Satın alma/20.12.1996

**Ölçüler:** Y. 17,6 cm, G. 5,2 cm.

**Kil:** Mikalı, kırmızımsı sarı kil, 5YR 7/6. Yüzeyde beyaz astar izleri görülmektedir.

**Korunma Durumu – Teknik ve İşçilik:** Çift kalıptan içi boş olarak üretilmiştir. Figürinin tamamı korunmuş biçimde ulaştırılmıştır. Arka kısmında yuvarlak pişirme deliği bulunmaktadır. Figürinin özellikle yüz kısmında aşınmalar görülmekte; bu neden dolayı detaylar net seçilememektedir.

**Eserin Tanımı:** Figürinin tamamına yakın olarak korunmuş olmasına karşın eserin belli yüzeylerinde aşınmalar görülmekte; ancak elbise detayları ile birlikte stilistik özelliklerinin belirlenmesini yapılabilmektedir. Figür ayakta ve cepheden verilerek işlenmiştir. Yüz oval ve dolgun bir şekilde verilmiş olup baş kısmı dik bir biçimde verilmiştir. Sağ bacak hareketli sol bacak ise taşıyıcı olarak verilmiştir. Hareketli olan sağ bacak dizini hafifçe içe doğru bükülmektedir. Sağ kol dirsekten bükülerek sol kucağında taşımakta olduğu çocuğun elini tutmaktadır. Sol kol ise sarılı olduğu hymation içerisinden öne karın kısmına doğru çıkmıştır. Bir khiton ve bunun üstüne ise hymation giymiştir. Khiton, hymation altından dikey bir şekilde kaide kısmına kadar uzanmaktadır. Hymation baş ve boynu örtmüş olup, göğüs altından itibaren vücudu sıkıca sarmıştır. Vücuda sıkıca sarılmış olan hymationun altı kısmından vücut hatları seçilebilmektedir. Kumaş kıvrımları birbirine paralel işlendiği görülmektedir. Figürinin sol kolu üzerinde hymationa sarılmış şekilde bebek figürünü taşıdığı görülmektedir. Figürünün yüzü izleyiciye doğru dönük olup, ayrıntıları aşınmalar nedeni ile birlikte seçilememektedir. Figürinin arka kısmı işlenmemiştir.

**Tipolojik Benzerler:** Ammerman, 2007, s. 138, Fig.7.8/9; Pisani, 2006, s. 344, Pl.33.f; Bulba, 2019, s. 131, Lev.4; Özbay, 2019, s. 65, Kat.No.48.

**Tarih:** M.Ö. 3.-2. yüzyıl

**Katalog No: 2      Levha No: 1 Resim: 3-4**

**Eserin Adı: Giyimli Ephebos**

**Müze Envanter No:** 10.1.96

**Bulunduğu Yer:** Emirgazi

**Müze Geliş Şekli ve Tarihi:** Satın alma/20.12.1996

**Ölçüler:** Y. 15 cm, G. 4,3 cm.

**Kil:** Mikalı, kırmızımsı sarı kil, 5YR 7/6. Yüzeyde beyaz astar izleri görülmektedir.

**Korunma Durumu – Teknik ve İşçilik:** Çift kalıptan içi boş olarak üretilmiştir. Üç parça durumunda ele geçen figürün kırık kırığa gelecek biçiminde birleştirilmiştir. Arka kısmında yuvarlak pişirme deliği bulunmaktadır. Figürinin özellikle yüz kısmında aşınmalar görülmekte; bu neden dolayı detaylar net seçilememektedir.

**Eserin Tanımı:** Figürinin tamamına yakın olarak korunmuş olmasına karşın eserin belli yüzeylerinde aşınmalar görülmekte; ancak elbise detayları ile birlikte stilistik özelliklerinin belirlenmesini yapılabilmektedir. Figür yuvarlak bir kaide üzerinde ayakta ve cepheden verilerek işlenmiştir. Yüz oval ve dolgun bir şekilde verilmiş olup baş kısmı sola ve öne doğru dönük bir biçimde verilmiştir. Sol bacak hareketli sağ bacak ise taşıyıcı olarak verilmiştir. Hareketli olan sol bacak dizini hafifçe içe doğru bükülmektedir. Sağ kol dirsekten bükülerek göbek hizasında giymiş olduğu *khlamys*'i tutmuş ve sağ doğru çekmektedir. Sağ kolunun üst kısmında çok az bir yer açık kalmıştır. Sol kol ise konturlardan da görüleceği gibi sarılı olduğu *khlamys* içerisinden dirsekten bükülerek göğüs kısmında doğru çıkmıştır. Figürün *khlamys* giymiş olup dizkapağının alt kısmına kadar uzanmaktadır. *Khlamys* sağ omuz üstünde bir *clips* ile tutturulmuştur. Vücuda sarılmış olan *khlamys* altından vücut hatları seçilebilmektedir. Kumaş kıvrımları sağ ve sol kolların hareketine bağlı olarak birbirine paralel işlendiği görülmektedir. *Khlamys* göbek kısmında aşağıya doğru hafif bir döküm yapmaktadır. Figürünün yüzü izleyiciye doğru dönük olup, ayrıntıları aşınmalar nedeni ile birlikte seçilememektedir. Figürinin arka kısmı işlenmemiştir.

**Tipolojik Benzerler:** Özgan, 2018, s. 91, Res. 98a; Thompson, 1963, s. 88, Pl.32; Kleiner, 1984, s. 114, Taf. 24-25.

**Tarih:** M.Ö. 3.-2. Yüzyıl

**Katalog No: 3      Levha No: 2 Resim: 5-6**

**Eserin Adı: Kadın Figürini**

**Müze Envanter No:** 6.1.97

**Bulunduğu Yer:** Bor

**Müze Geliş Şekli ve Tarihi:** Satın alma/28.04.1997

**Ölçüler:** Y. 27,1 cm, G. 10 cm

**Kil:** Mika ve kum katkılı pembe kil, 5YR 7/4. Yüzeyde beyaz astar izleri görülmektedir.

**Korunma Durumu – Teknik ve İşçilik:** Çift kalıptan içi boş olarak üretilmiştir. Figürinin tamamı korunmuş biçimde ulaştırılmıştır. Arka kısmında yuvarlak pişirme deliği bulunmaktadır. Yüzeyde aşınmalar görülmekte; bu neden dolayı detaylar net seçilememektedir.

**Eserin Tanımı:** Figürinin tamamına yakın olarak korunmuş olmasına karşın eserin yüzeyinde aşınmalar görülmekte bu da stilistik özelliklerinin belirlenmesini zorlaştırmaktadır. Figür yuvarlak bir kaide üzerinde ayakta ve cepheden verilerek işlenmiştir. Figürinin üzerinde ne olduğu anlaşılabilen sade bir giysi vardır. Giymiş olduğu kıyafet ayak bileklerine kadar uzanmakta olup göğüs kısmında “V” kıvrımlar oluşturmaktadır. Yüz oval ve dolgun bir şekilde verilmiş olup baş kısmı cepheden verilmiştir. Sakin bir yüz ifadesi, badem şeklindeki gözler, küçük bir burun, dolgun dudaklar ve çıkıntılı bir çene ile betimlenmektedir. Vücuda yapışık olarak uzanan kollar dirseklerden bükülmüş ve eller göğüsleri tutmaktadır. Giysinin altından vücut hareketleri seçilememektedir. Figürinin arka kısmı işlenmemiştir.

**Tipolojik Benzerler:** Karageorghis, 1998, s. 51, No: 119; Alexander, 1934, s. 126; Myres, 1914, s. 351, 2145,2166; Ammerman, 1991, s. 218, 222, Fig. 17, 19; Taşpınar ve Çekilmez, 2020, s. 49-52, Fig. 1-4.

**Tarih:** M.Ö. 560-550

**Katalog No: 4      Levha No: 2 Resim: 7-8**

**Eserin Adı: Tanrıça Figürini**

**Müze Envanter No:** 11.2.96

**Bulunduğu Yer: ?**

**Müze Geliş Şekli ve Tarihi:** Satın alma/23.12.1996

**Ölçüler:** Y. 4,6 cm, G. 5,1 cm.

**Kil:** Mika ve ince kum katkılı kırmızımsı sarı kil, 7,5YR 6/6-8. Yüzeyde beyaz astar izleri görülmektedir.

**Korunma Durumu – Teknik ve İşçilik:** Çift kalıptan içi boş olarak üretilmiştir. Figürinin sadece baş kısmı korunmuş biçimde ulaştırılmıştır. Yüzeyde aşınmalar görülmekte; bu neden dolayı detaylar net seçilememektedir.

**Eserin Tanımı:** Figürinin sadece baş kısmı korunmuş olup, yüzeyinde aşınmalar görülmekte bu da stilistik özelliklerinin belirlenmesini zorlaştırmaktadır. Yüz oval ve dolgun baş kısmı hafif sağa ve yukarıya doğru dönük olarak verilmiştir. Üst göz kapakları kalın bir şekilde verilmiş ve hafif oyulmuş göz bebeklerinin üstüne doğru gelmiş; bu da baygınlık ve dalgın bir ifade sağlamıştır. Yüzde Hellenistik Döneme özgü *pathetik* bir ifade yer almaktadır. Ağz kısmı kapalı ve yağlı bir çene ile betimlenmektedir. Alnın ortasından ikiye ayrılan saçlar dalgalı bir şekilde arkaya doğru uzanmaktadır. Saçların iki yana doğru taranması ile birlikte alına üçgen, küçük ve dar bir alana oluşturmuştur. Kulaklar saçların altında görülmemektedir. Başında bir *stephane* bulunmaktadır.

**Tipolojik Benzerler:** İnan–Rosenbaum 1966, Pl. XXXIV, Fig. 3-4; Vermeule 1968, s. 277 vd, Fig. 147; Kleiner 1992, s. 270 vd.; Dinç, 2015, s. 58, Kat. Nr.: 21.

**Tarih:** M.S. 160-180

**Hakem Değerlendirmesi:** Dış bağımsız.

**Çıkar Çatışması:** Yazar, çıkar çatışması bildirmemiştir.

**Finansal Destek:** Yazar, bu çalışma için finansal destek almadığını beyan etmiştir.

**Peer-review:** Externally peer-reviewed.

**Conflict of Interest:** The author have no conflicts of interest to declare.

**Financial Disclosure:** The author declared that this study has received no financial support.

## Kaynaklar

- Alexander, C. (1934). A Greek Terracotta Statuette. *The Metropolitan Museum of Art Bulletin*, 29(7), 126. [Crossref]
- Ammerman, R. M. (1991). The Naked Standing Goddess: A Group of Archaic Terracotta Figurines from Paestum. *American Journal of Archaeology*, 95(2), 203-230. [Crossref]
- Ammerman, R. M. (2007). Children at Risk: Votive Terracottas and the Welfare of Infants at Paestum". *Hesperia Supplements*, 41, 131-151.
- Budin, S. L. (2010). A New Look at the Mavrospelio Kourotrophos. *Aegean Archaeology*, 9, 91-103.
- Bulba, M. (2019). Kaunos Demeter Kutsal Alanı: Terakota Buluntular. *Cedrus*, VII, 123-167. [Crossref]
- Çekilmez, M. (2015). "Hyllarima'dan Bir Grup Figürin". *OLBA*, XXIII, s. 371-395.
- Çevirici Coşkun, F. (2010). Adana, Mersin ve Silifke Müzelerinde Bulunan Kourorophos Figürinleri. 4. *Uluslararası Eskişehir Pişmiş Toprak Sempozyumu 25-27 Haziran 2010*. Tepebaşı Belediyesi, 181-197.
- Dinç, M. (2015). Manisa Müzesi'ndeki Hellenistik-Roma Dönemi Heykeller. (ed. S. Durugönül). *Manisa Müzesi Heykeltraşlık Eserleri*. Mersin Üniversitesi KAAM Yayınları, 3, 27-96.
- Firat, M. (2009). İzmir Arkeoloji Müzesi'nden Bir Grup Terrakotta Figürin. *Colloquium Anatolicum*, VIII, s. 171-198.
- French, E. (1971). The Development of Mycenaean Terracotta Figurines. *The Annual of the British School at Athens*, 66, 101-187. [Crossref]
- Hadzisteliou-Price, T. (1978). *Cults and Representations of the Greek Nursing Deities*. Brill.
- Hatzopoulos, M. (2004). La Formation Militaire Dans les Gymnases Hellénistiques. (ed. D. Kah, P. Scholtz). *In Das Hellenistische Gymnasion*. Akademie Verlag, 91-96. [Crossref]
- Işın, G. (2007). *Patara Terrakottaları Hellenistik ve Erken Roma Dönemleri*. Ege Yayınları.
- İnan, J., & Rosenbaum, E. (1966). *Roman and Early Byzantine Portrait Sculpture in Asia Minor I*. The Oxford University Press.
- Kansu, Ş. A. (1946). İnsanlığın Kaynakları ve İlk Medeniyetler. Türk Tarih Kurumu.
- Kaplan, D. (2009). Çanakkale Arkeoloji Müzesi Frank Calvert Koleksiyonu Terrakotta Figürinleri. (Doktora Tezi), Ankara Üniversitesi Sosyal Bilimler Enstitüsü.
- Karageorghis, V. (1998). *The Coroplastic Art of Ancient Cyprus: The Cypro-Archaic Period Small Female Figurines*. A.G. Leventis Foundation, 5/119.
- Kennell, N. (2004). The Greek Ephebate in The Roman Period. *International Journal of The History of Sport*, 26(2), 323-342. [Crossref]
- Kleiner, G. (1984). Tanagrafiguren: Untersuchungen zur Hellenistischen Kunst und Geschichte. *Jahrbuch des Deutschen Archäologischen Instituts* 15. Georg Reimer.
- Kleiner, D. E. E. (1992). *Roman Sculpture*. Yale University Press. [Crossref]
- Myres, J. L. (1914). *Handbook of The Cesnola Collection of Antiquities from Cyprus*. The Metropolitan Museum of Art, No: 2147, 350.
- Özbay, A. (2019). Kadın Figürinleri. (ed. G. Coşkun), *Afyonkarahisar Müzesi Terrakotta Figürinleri*. Bilgin Kültür Sanat Yayıncılık, 56-76.
- Özgan, R. (1995). Die Griechischen und Römischen Skulpturen aus Tralleis, Forschungsstelle Asia Minor im Seminar für Alte Geschichte der Westfälischen Wilhelms-Universität Münster. AMS, Dr. Rudolf Habelt Verlag, 15.
- Özgan, R. (2013). *Roma Portre Sanatı II*. Ege Yayınları.
- Özgan, R. (2018). *Hellenistik Devir Heykeltraşlığı III*. Arkeoloji ve Sanat Yayınları.
- Papageorgiou, I. (2005). Eine reitende Kourotrophos-Göttin geometrischer Zeit im Benaki-Museum. *AM*, 120, 1-38.
- Pedrucci, G. (2020). Kourotrophia and Mothering Figures: Conceiving and Raising an Infant as a Collective Process in the Greek, Etruscan, and Roman Worlds. Some Religious Evidences in Narratives and Art. *Open Theology*, 6, 145-166. [Crossref]
- Pisani, M. (2006). The Collection of Terracotta Figurines in the British School at Athens. *The Annual of the British School at Athens*, 101, 269-368. [Crossref]
- Saraçoğlu, A. (2004). Aydın Müzesi'nden Bir Grup Portre Üzerine Gözlemler. *OLBA*, X, 185-211.
- Smith, R. R. R. (2002). *Hellenistik Heykel*. Homer Yayınları.
- Taşpınar, P., & Çekilmez, M. (2020). Kyme Doğu Nekropolü (Habaş Kurtarma Kazısı 2010 Yılı) Arkaik Dönem Figürinleri. *Lycus Dergisi*, 1, 45-68.
- Thompson, D. B. (1963). A Clay Model of an Ephebe. *Hesperia: The Journal of The American School of Classical Studies at Athens*, 32/1, 88-90. [Crossref]
- Topçu, Y. S. (2010). *Oylum Höyük Terrakotta Figürinleri*. (Yüksek Lisans Tezi), Erzurum.
- Vermeule, C. C. (1968). *Roman Imperial Art in Greece and Asia Minor*. Harvard University Press. [Crossref]
- Yıldız, V., & Şakar, G. (2017). Akhisar Arkeoloji Müzesi'nden Bir Grup Pişmiş Toprak Figürin. *MCBÜ*, 15(1), 397-430. [Crossref]