

Araştırma Makalesi/Research Article (Original Paper)
İç Göçün Van'ın Tarımı Üzerindeki Etkileri

Gürol ZIRHLIOĞLU

Yüzüncü Yıl Üniversitesi, Eğitim Fakültesi
e-posta: gurol@yyu.edu.tr

Özet: Göç kişilerin bir yerden başka bir yere hareketidir. Göç ekonomik, siyasal ve sosyal nedenler ile ortaya çıkar. Ülkemizde özellikle doğu bölgelerindeki gelir dengesizliği, işsizlik ve güvenlik nedenlerine bağlı olarak sürekli göç hareketi yaşanmaktadır. Göç tarım sektörünü olumsuz olarak etkileyen önemli faktörlerden biridir. Modern tarım yöntemlerinin gelişmesi, tarım arazilerinin parçalanması ve güvenlik gibi nedenler tarım çalışanlarının göç etmesine neden olan önemli faktörlerdir. Bu çalışmada, son 25 yılda Van ve ilçelerinde meydana gelen göç hareketlerinin nedenleri ve tarım çalışanları üzerindeki etkileri incelenmiştir. Çalışmada kullanılan veriler Van merkez ve ilçelerinden anket yöntemi ile elde edilmiştir. 1699 birey ile yapılan çalışmada deneklerin %31.6'sı göç etmediklerini, %68.4'ü ise göç ettiklerini belirtmişlerdir. Van merkezine göç eden bireylerin %40.1'i göç etmeden önce tarım ile uğraştıklarını ifade etmişlerdir. Yapılan çalışmada göçe neden olan en önemli etkinin işsizlik olduğu belirlenmiştir.

Anahtar kelimeler: Göç, İç göç, Tarım

The Effects of Immigration on Van's Agriculture

Abstract: Migration is the movement of individuals from somewhere to another. Migration occurs by economic, politic and social reasons. There has been a continual migration from eastern region because of economical factors, unemployment and safety problems in Turkey. Migration is one of the important factors which affects agriculture. Some factors such as the development of modern agricultural methods, fragmentation of agricultural lands and safety are important factors causing migration of agricultural employees. In this study, the cause of migration movements which occurred in Van city and its counties during the last 25 years and the effects on the agricultural workers were investigated. The data of the study was obtained from Van city center and districts by survey. There is 1699 individuals (study subject) in this study. The 31,6% of this individuals were denoted to emigrated from rural to urban. The 68,4% of this individuals were denoted to not emigrated. The 40% of people who migrated to city center of Van denoted that they had dealt with farming before the migration. In this study, it was determined that unemployment and security most important factors of the migration in Van and its districts.

Key words: Migration, Immigration, Agriculture

Giriş

Nüfus yoğunluğunu etkileyen doğum, ölüm ve göç olaylarında meydana gelen değişim nüfusu oluşturan bireyler arasındaki rekabet, beslenme ve barınak kaynaklarının dağılımı gibi faktörleri etkileyebilmektedir. Doğum ve içe göç nüfus artışına neden olurken, ölüm ve dışa göç nüfus miktarında düşüşe neden olmaktadır (Ricklefs 1993; Krebs 1994).

Göç kavramı nüfusun bir yerden başka bir yere hareketi olup durağan bir olgu değildir. Nedenleri ve sonuçları ile birlikte dinamik bir süreçtir. Göç olgusunun temelinde yatan ana faktör, insanların geçimlerini sağlayabilmek için uygun yerlere giderek iş bulmak, çeşitli imkanlardan faydalanabilmek ve yerleşmektir (Üçdoğru 2002; Uzunoğlu 2006; Pazarlıoğlu 2007).

Ekonomik gelişmeler dikkate alındığında ülkeler arasında fark olabileceği gibi, bölgeler arasında da farklılıklar olabilmektedir. Ülkenin bazı bölgeleri gelişmiş, sanayileşmiş bir yapıya sahipken, diğer kesimleri geri kalmış, birer tarım bölgesi konumundadır. Bölgeler ve ülkeler arasındaki sosyo-ekonomik eşitsizlikler göç hareketlerinin en önemli itici gücüdür (Üçdoğru 2002; Çelik 2007).

Cumhuriyetin ilk yıllarında ve 1950'de nüfusun büyük bir bölümü kırsal alanlarda yaşarken 2000'li yıllarda kır nüfusu kent nüfusunun iki katı gerileyerek düzensiz kentleşme sürecini hızlandırmıştır. 1950'lerde hızlanmaya başlayan kentleşme, büyük şehirlerdeki yığılmaları arttırmış ve 90'lı yıllarda

yoğun bir biçimde etkisini gösteren terör olayları özellikle Doğu ve Güneydoğu yerleşim alanlarında en yakın kente göç hareketini gündeme getirmiştir (İçduygu ve ark. 1998).

1950 yılından sonra özellikle tarımda makineleşmenin ön plana çıkması ile birlikte ortaya çıkan tarımsal üretim biçimindeki değişim sonucunda kırsal alanlarda çok sayıda nüfus topraktan kopmuştur. Aynı zamanda kırsal alanlar ile şehir arasındaki ulaşım ve haberleşme sistemlerinin giderek gelişme göstermesi, siyasi kararlar ve kentin çekiciliği toprakla uğraşan ve tarımsal üretimin ana kaynağı olan nüfusun şehirlere göç etmesine neden olmuştur (Gürbüz 2007).

Türkiye gibi gelişmekte olan ülkelerde, köyden kente göç olgusu ciddi sosyo-ekonomik sorunlara neden olmaktadır. Ülkemizde köylerin genel ekonomik yapısı tarım ve hayvancılığa dayanmaktadır. Bu bölgelerden büyük kentlere olan göç kırsal göç olarak nitelendirilmektedir. Köyden kente meydana gelen göçler beraberinde pek çok problemi de taşıyabilmektedir (Gürbüz 2007; Güreşçi 2008)

Türkiye’de 1950’li yıllardan itibaren kentlerde gelişmeye başlayan teknoloji ve sanayileşme hareketleri şehirlerdeki işgücü eksikliğini ortaya çıkartırken, kırsal alanlardaki hızlı nüfus artışı ve tarımda makineleşme bu bölgelerde işgücü fazlalığının artmasına neden olmuştur ve beraberinde kırsal alanlardan pek çok nüfusun topraklarından kopmaya başlaması durumunu ortaya çıkartmıştır. Bu durum günümüzde de önüne geçilemez bir hal almaya başlamıştır (Gürbüz 2007; Karabulut ve Polat 2007).

Köyden kente yaşanan göçlerde temel etkenler köylerdeki nüfus baskısı ve tarıma dayalı olan gelirin paylaşım sonucunda azalmasından meydana gelen bir ekonomik yapıdır. Yaşanan bu göç olayının önemli ölçüde tarımsal faktörlerden kaynaklanmasının nedeni, köylerin tarımsal yapısının aynı zamanda ekonomik ve sosyal yapısının da temel belirleyicisi olmasıdır (Güreşçi 2008). Ülkemizde iç göçün başlamasına etki eden temel faktörler; hızlı nüfus artışı, tarım tekniklerinin gelişmesi, parçalanmış tarımsal alanlar, arazi kamulaştırma çalışmaları, kalkınma projeleri, imalat sektörünün gelişmesi, ulaşım sektörünün gelişmesi, huzursuz ortam gibi faktörler belirtilebilir (Üçdoğruk 2002).

Türkiye’deki göç hareketleri ilk yıllarda çok hızlı, oran olarak yüksek ve büyük kentlere yönelik iken, daha sonraları kent merkezlerinin doyunluğa ulaşması iç göç hareketlerindeki dengelerin değişmesine neden olmuştur. Özellikle Türkiye’de yaşanan terör olayları nedeniyle Doğu ve Güneydoğu gibi göç veren bölgelerdeki Diyarbakır, Şanlıurfa, Gaziantep, Van gibi bazı kentler yoğun olarak göç alamaya başlamıştır (Yamak ve Yamak 1999). Van ili özellikle son 25 yıl içerisinde önemli ölçüde iç göç hareketleri yaşamıştır. Coğrafi konumu itibarı ile çok fazla göç alan bir il konumuna gelmiştir.

Yapılan bu çalışmada, özellikle son 25 yılda Türkiye’nin en fazla göç alan yerleşim yerlerinden biri olan Van ilindeki iç göç hareketlerinin tarım çalışanları üzerindeki etkileri araştırılmıştır.

Materyal ve Metot

Çalışmada kullanılmış olan veriler Van merkez ve ilçelerinden anket yolu ile elde edilmiştir. Elde edilen veriler için tanımlayıcı istatistikler uygulanarak durum tespiti yapılmaya çalışılmıştır. Verilerin değerlendirilmesinde SPSS 15.0 istatistik paket programı kullanılmıştır.

Van ve ilçelerinde yapılan anketin örnek hacmini belirlemek amacıyla tabakalı tesadüfi örnekleme yöntemi kullanılmıştır. Bu örnekleme yöntemine ait eşitlik aşağıda belirtildiği gibidir:

$$n = \frac{Z_{\alpha/2}^2 \sum N_h P_h (1 - P_h)}{Nd^2}$$

Formülde:

$Z_{\alpha/2}$: İki yönlü hipoteze göre tablo değeri

N_h : Her tabakadaki gözlem sayısı

N : Toplam gözlem sayısı

P_h : İncelenen olayın her tabakadaki görülüş oranı

d : Popülasyon oranına göre yapılmak istenen \pm sapma (Üçdoğruk 2002; Pazarlıoğlu 2007).

Yukarıda belirtilen bu formüle göre elde edilen örnek büyüklüğü 1537'dir. Bu değer çalışmada kullanılacak minimum birey sayısını ifade etmektedir. Örnek sayısının fazla olması güvenilirlik açısından avantaj sağlayacağı için araştırma esnasında görüşme yapılan 1699 bireyin tamamı değerlendirmeye alınmıştır. Çalışmada son 25 yıllık dönem dikkate alınarak bu süreden önce buldukları yerlere yerleşmiş olan denekler göç etmemiş olarak değerlendirilmiştir.

Bulgular

Ankete katılan bireylerin cinsiyet dağılımları incelendiğinde 1152 (%67.8) erkek ve 547 (%32.2) kadın denek ile görüşme yapılmıştır. Bu durumda, Van ili genelinde çalışmaya katılan 1699 denek'in %31.6'sı daha önce göç etmediklerini, %68.4'ü ise göç ederek daha önce yaşamış oldukları yerlerden ayrılarak şu an yaşadıkları yere yerleştiklerini ifade etmişlerdir. Mevcut göç durumunun ilçelere göre dağılışı Çizelge 1'de belirtildiği gibidir.

Çizelge 1. Göç durumunun ilçelere göre dağılışı

İlçeler	Göç Durumu			
	Göç Etmemiş		Göç Etmis	
	Frekans	Oran	Frekans	Oran
Merkez	250	25.5	729	74.5
Erciş	127	43.2	167	56.8
Edremit	15	36.6	26	63.4
Gevaş	19	42.2	26	57.8
Çatak	7	18.4	31	81.6
Başkale	23	39.7	35	60.3
Gürpınar	7	25.0	21	75.0
Özalp	11	25.6	32	74.4
Saray	14	56.0	11	44.0
Bahçesaray	15	78.9	4	21.1
Muradiye	29	37.7	48	62.3
Çaldıran	20	38.5	32	61.5

Çizelge 1'de verilen değerler incelendiğinde Van merkezine çeşitli nedenlerden dolayı farklı yerleşim yerlerinden göç ederek gelenlerin oranı %74.5 olarak elde edilmiştir. Diğer ilçeler bazında değerlendirme yapıldığında Çatak ilçesinin %81.6 oran ile en fazla göç alan yerleşim yeri konumunda olduğu belirlenmiştir. Bahçesaray ilçesinin ise %21.1'lik oran ile en az göç alan ilçe olduğu gözlenmiştir.

Çalışmada yer alan bireylerin göç etmeden önceki gelir kaynaklarının neler olduğu incelendiğinde Çizelge 2'de belirtilen sonuçlar elde edilmiştir.

Çizelge 2. Deneklerin göç öncesi gelir kaynakları

Gelir Kaynağı	Frekans	Oran
Tarım (Bitkisel ve Hayvansal Üretim)	464	39.7
El sanatları	11	0.9
İşçilik	100	8.6
Aylık maaş	213	18.2
Aile desteği	200	17.1
Geliri Yok	153	13.1
Diğer	27	2.3

Çizelge 2'de belirtildiği gibi göç ederek yaşadıkları yerlere yerleşen deneklerin büyük çoğunluğu (%39.7) göç etmeden önce tarım ve hayvancılık ile geçimlerini sağladıklarını ifade etmişlerdir. Bu değer aynı zamanda son 25 yıllık dönem içerisinde kırsal kesimde iç göç nedeniyle yaşanan üretim kaybının da bir göstergesidir.

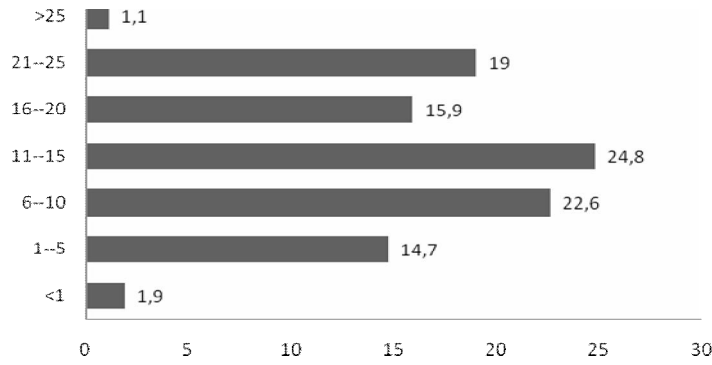
Van ve ilçelerinde son 25 yılda yaşanmış olan iç göç hareketlerine bağlı olarak tarım (Bitkisel ve Hayvansal Üretim) sektöründe meydana gelen kaybin ilçelere göre dağılışı Çizelge 3'te verilmiştir.

Çizelge 3. Göç öncesinde geliri tarım (Bitkisel ve Hayvansal Üretim)olanların ilçelere göre dağılışı.

Merkez	Erciş	Edremit	Gevaş	Çatak	Başkale	Gürpınar	Özalp	Saray	Bahçesaray	Muradiye	Çaldıran
40.1	33.1	11.5	15.4	74.2	57.1	38.1	40.6	45.5	0.0	43.8	53.1

Çizelge 3'te belirtildiği gibi Van merkezine göç etmiş olan bireylerin %40.1'i göç etmeden önce tarım ile kazançlarını sağladıklarını ifade etmişlerdir. Özellikle göçün yoğun olarak yaşandığı Çatak, Başkale ve Çaldıran ilçelerinde bu oran daha da yüksek olarak gözlenmiştir. Bahçesaray ilçesi ise daha çok tayin ve atama nedeni ile dışarıda göç aldığı için bu ilçede tarıma ilişkin değer %0.0 olarak gözlenmiştir.

Son 25 yıllık dönem içerisinde çeşitli göç dalgalarının yaşandığı Van ili ve ilçelerinde daha önce tarım ile uğraşan kesimin daha önce yaşamış oldukları yerleri ne zaman terk ettikleri incelendiğinde elde edilen bulgular Şekil 1'de belirtildiği gibi olmuştur.



Şekil 1. Göç etmeden önce tarım ile uğraşan kesimin göç etme zamanları.

Şekil 1'de belirtilen değerler incelendiğinde daha önce tarım ve hayvancılık ile uğraşan deneklerin özellikle 6-10 yıl ve 11-15 yıl aralığında göç etmiş oldukları dikkati çekmektedir. Ayrıca 25 yıl önceki oran (%1.1) ile son bir yıllık dönem içerisindeki oran (%1.9) birbirine oldukça yakın değerlerdir. Bu değerlerin ilçelere göre dağılışı için yapılan analizlerin sonuçları Çizelge 4'de özetlenmiştir.

Çizelge 4. Göç etmeden önce tarım ile uğraşan kesimin göç etme zamanlarının ilçelere göre oransal dağılışı

Zaman	Merkez	Erciş	Edremit	Gevaş	Çatak	Başkale	Gürpınar	Özalp	Saray	Muradiye	Çaldıran
<1	1.4	1.8	-	-	-	10.0	12.5	-	-	-	5.9
1-5	13.6	12.5	-	-	17.4	10.0	25.0	7.7	20.0	23.8	35.3
6-10	20.4	26.8	-	25.0	30.4	35.0	25.0	23.1	40.0	14.3	29.4
11-15	25.5	21.4	-	-	39.1	35.0	37.5	-	20.0	19.0	23.5
16-20	18.7	10.7	33.3	-	13.0	10.0	-	23.1	-	19.0	-
21-25	18.7	26.8	66.7	75.0	-	-	-	46.2	20.0	23.8	5.9
>25	1.7	-	-	-	-	-	-	-	-	-	-

Çizelge 4'te verilen değerler incelendiğinde genel verilerdeki durumun ilçelerde de ortaya çıktığı görülebilmektedir. Özellikle son 20 yıllık dönem içerisinde neredeyse bütün ilçelerde köyden kente doğru daha farklı bir ifade ile üretimden tüketime doğru bir göç hareketinin yaşandığı görülmektedir. Ayrıca Edremit ve Gevaş ilçeleri daha önce tarım ile uğraşan kesimlerden ağırlıklı olarak 21-25 yıllık dönem içerisinde göç almıştır. Bu ilçelerde tarım ile uğraşan kişilerin toprak sahibi olması bu duruma neden olarak düşünülebilir.

Deneklerin göç etmeden önce ikamet ettikleri yerleşim yerleri incelendiğinde tarım ile uğraşan kesimin büyük bir çoğunluğunun (%56.0) köylerde, %37.1'inin ilçelerde ve %6.9'luk bir kısmın ise şehirlerde ikamet ettikleri belirlenmiştir. Deneklerin daha önceki yerleşim yerlerinin ilçelere göre dağılışı için yapılan analizler sonucunda elde edilen bilgiler Çizelge 5'te ifade edilmiştir.

Çizelge 5. Tarım ile uğraşan kesimin ilçelere ve daha önce yaşadıkları yere göre oransal dağılışı

İlçeler	Köyde Yaşayan	İlçede Yaşayan	Şehirde Yaşayan
Merkez	47.6	46.3	6.1
Erciş	53.6	39.3	7.1
Edremit	-	100.0	-
Gevaş	50.0	25.0	25.0
Çatak	100.0	-	-
Başkale	85.0	10.0	5.0
Gürpınar	87.5	-	12.5
Özalp	92.3	-	7.7
Saray	60.0	20.0	20.0
Muradiye	52.4	28.6	19.0
Çaldıran	88.2	5.9	5.9

Çizelge 5’de verilen değerler Van ili ve ilçelerinde kırsaldan kente yaşanan iç göçün genel bir görüntüsünü vermektedir. Nitekim Merkez ilçe konumundaki Van ili köylerden %47.6 ve ilçelerden %46.3 oranlarında daha önce üretime katkıda bulunan kesimden göç almıştır. Bu durum Van’ın en büyük ilçesi konumunda olan Erciş ilçesi için de aynıdır. Erciş ilçesi %53.6 oranında köylerden göç alırken %39.3 oranında ise başka ilçelerden göç almıştır.

Çalışmaya katılan bireyler için yapılan değerlendirmelerde Edremit ilçesinin %100 oranında diğer ilçelerden göç aldığı belirlenmiştir. Edremit ilçesinin şehir merkezine yakın olması ve tarımsal alanların fazlalığı bu oranın gözlenmesindeki önemli nedenlerden bir kısmı olarak belirtilebilir. Çatak ilçesi güvenlik ve işsizlik nedeniyle büyük oranda göç alan ilçeler arasında yer almaktadır. Çalışmada görüşme yapılan bireylerin tamamı Çatak ilçesine çatağın köylerinden göç ettiklerini, bunun başlıca nedenlerinin ise güvenlik ve işsizlik olduğunu ifade etmişlerdir.

Tarım ile uğraşan kesimin daha önce yaşadıkları yerlerden ayrılarak başka yere yerleşmelerine neden olan pek çok etmen bulunmaktadır. Göç etmeden önce tarım ile uğraşan kesimin iç göç yapmalarına neden olan etmenlere ilişkin görüşleri Çizelge 6’da verilmiştir.

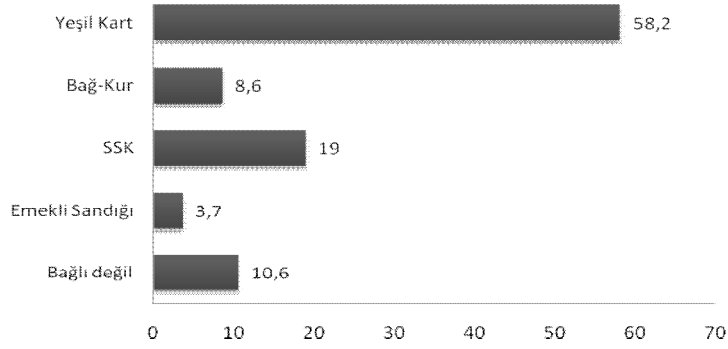
Çizelge 6. Tarım çalışanlarında iç göçe neden olan faktörler

Göç Nedenleri	Oran
İş arama / bulma	37.2
Tayin ve atama	0.9
Hane halkına bağımlı göç	17.0
Eğitim	2.8
Evlilik	3.5
Güvenlik	30.0
Sağlık	0.4
İklim	0.7
Aile içi geçimsizlik	5.2

Çizelge 6’da belirtilen göç nedenlerinin dağılışı incelendiğinde bireylerin büyük bir çoğunluğunun (%37.2) “iş arama / bulma” nedeni ile göç ettiği görülmektedir. Güvenlik (%30.0), hane halkına bağımlı göç (%17.0) nedenleri ise işsizliği takip eden diğer önemli etkenler olarak dikkati çekmektedir.

Göç etmeden önce tarım ve hayvancılık ile uğraşan deneklerin göç ettikten sonra hangi sektörde çalıştıkları incelendiğinde bireylerin %35.6’sı herhangi bir işte veya kurumda çalışmadıklarını, %8.6’sı kamu kurumlarında çeşitli işlerde çalıştıklarını, %46.1’i pazarcılık, seyyar satıcılık gibi serbest işlerde çalıştıklarını ve %9.7’lik bir kesim ise eskiden olduğu gibi şu anda da tarım sektöründe çalıştıklarını belirtmişlerdir.

Bireylerin göç ettikten sonra bağlı buldukları sosyal güvence kurumlarına ilişkin bilgiler Şekil 2’de verilmiştir.



Şekil 2. Göç sonrası bireylerin sosyal güvenlik durumları.

Şekil 2 incelendiğinde deneklerin büyük bir çoğunluğunun (%58.2) yeşil kart yoluyla sosyal güvenceye sahip oldukları görülmektedir. % 10.6'lık bir kesim ise herhangi bir sosyal güvenlik kurumuna bağlı olmadan yaşamlarını sürdürdüklerini ifade etmişlerdir.

Göç etmeden önce tarım ve hayvancılık ile geçimini sağlayan kesimin %20'si göç ettikten sonra sıkıntı yaşamadıklarını, buna karşılık %80'lik bir kesimin ise çevreye uyum, maddi sıkıntı, iş bulamama gibi sıkıntılar yaşadıklarını ifade etmişlerdir.

Deneklerin %56'lık bir bölümü şu an yaşadıkları yerleri de terk ederek başka yerleşim yerlerine gitmek istediklerini ifade etmişlerdir. Olası bir göç eğilimini gösteren bu durumun nedenleri Çizelge 7'de verildiği gibidir.

Çizelge 7. Olası göç eğilimine neden olabilecek faktörler

Göç Nedenleri	Oran
İş arama / bulma	45.9
Hane halkına bağımlı göç	11.1
Eğitim	7.2
Evlilik	0.5
Güvenlik	9.7
Daha iyi yaşam	21.7
Büyük yerde yaşama isteği	2.4
Sağlık	1.4

Çizelge 7'de verilen değerler incelendiğinde işsizliğin olası göç eğiliminde de ön planda gelen bir etken olduğu dikkati çekmektedir. Bu durumu daha iyi yaşam (%21.7), hane halkına bağımlı göç (%11.1), güvenlik (%9.7) ve eğitim (%7.2) faktörleri önemli sayılabilecek oranlarda izlemektedir.

Göç etmeden önce geçimlerini tarım ve hayvancılık ile sağlayan deneklerin %12'si göç ettikleri yerlerde karşılaştıkları işsizlik, yoksulluk, uyum problemleri gibi nedenlerden dolayı daha önce yaşadıkları yerlere geri dönmek istediklerini ifade ederken, %60.9'u geri dönmek istemediklerini belirtmişlerdir. Geri kalan %27.1'lik bir kesim ise ancak şartlar düzeldiği takdirde geri dönebileceklerini belirtmişlerdir.

Tartışma ve Sonuç

Göçler yönlerine göre kentten-kente, kırdan-kente, kentten-kıra ve kırdan kıra şeklinde gerçekleşebilmektedir. Göç olayının ortaya çıkmasında etkili olan pek çok sosyal ve ekonomik içerikli nedenler bulunmaktadır (Çelik 2002; Gürbüz 2007). Son 25 yıllık dönem içerisinde Van ve ilçelerinde de çeşitli nedenlere bağlı olarak kentten-kente, kırdan-kente, kentten-kıra ve kırdan kıra olacak şekilde önemli göç hareketleri yaşanmıştır.

Yapılan bu çalışmada son 25 yıl içerisinde yoğun olarak göç alan ve buna bağlı olarak pek çok problemi de beraberinde yaşayan Van ili ve ilçelerinde iç göçün tarım ve hayvancılık üzerindeki etkileri

incelenmeye çalışılmıştır. Genel olarak Van ili ve ilçelerindeki iç göç hareketleri dikkate alındığında deneklerin %68.4'ünün başka yerleşim yerlerinden gelerek şu an yaşadıkları yerlere yerleştikleri belirlenmiştir. Özellikle merkez ilçede belirlenmiş olan %74.5'lik göç eylemi pek çok problemi de beraberinde getirmiştir. Bu problemler genel olarak göç alan yörelerin tamamında kendini gösteren sorunlardır. Van ili ve ilçelerinde yaşanan bu göç hareketliliği ile birlikte konut, sağlık, eğitim, sosyal hizmetler ve alt yapı hizmetlerinde gözle görülür derecede açıklar oluşmaya başlamıştır. Ortaya çıkan önemli problemlerden biri de tarıma yönelik üretim sahalarının daralması buna karşılık tüketimin ciddi boyutlarda artış göstermesidir (Ceritli 1995).

Yaşanan iç göç hareketliliğinde göçe maruz kalan kişiler geleneklerini, yaşam şekillerini, alışkanlıklarını ve özellikle geçim kaynaklarını terk etmek zorunda kalmışlardır. Çalışmada yer alan deneklerin göç öncesi gelir kaynaklarının neler olduğu incelendiğinde tarımın %39.7'lik bir payla önemli bir yere sahip olduğu sonucu elde edilmiştir.

Tarımda makineleşme, toprak parçalanması, tarım alanlarının azalması ve güvenlik nedenlerine bağlı olarak Van ili ve ilçelerinde tarımsal üretim gerileyerek büyük oranda işsizliğin ortaya çıkmasına neden olmuştur. Bu durum merkez ilçede %40.1 oranında gözlenirken özellikle terör nedeniyle yoğun göç hareketlerinin yaşandığı Çatak, Başkale ve Çaldıran ilçelerinde daha yüksek oranlarda gözlenmiştir. Özellikle son 20 yıllık dönem içerisinde bu bölgelerdeki yoğun terör faaliyetleri tarım ile uğraşan ve dolayısıyla üreten kesimin köylerden bu ilçelere göç etmesine neden olmuştur. Bu durum ilçelerdeki işsizlik oranını arttırırken üretim kaynaklarının da azalması durumunu ortaya çıkartmıştır. Nitekim, deneklerin daha önce yaşadıkları yerleri terk ederek başka yerleşim yerlerine göç etme zamanlarına ait bulgular incelendiğinde terör faaliyetlerinin üst noktada olduğu 6-10 yıl ve 11-15 yıl aralıklarında göç hareketlerinin de en üst seviyeye çıktığı belirlenmiştir.

Van ilinin en büyük ilçesi konumunda olan Erciş ilçesinde de durum merkezdekine benzer bir yol izlemiştir. Erciş ilçesi de yoğun olarak diğer ilçe ve köylerde daha önce tarım ile uğraşan kesimden göç almıştır. Bu durum da ilçede göçün olumsuz etkilerinin ortaya çıkmasına neden olmuştur. Van Gölü sahillerinde yerleşik olan Gevaş ve Edremit ilçelerinde ise durumun genele göre daha farklı ortaya çıktığı sonucu elde edilmiştir. Her iki ilçe nüfusu çoğunlukla geçmişte olduğu gibi günümüzde de tarım ile geçimlerini sağlamaktadırlar. Daha önce tarım ile uğraşan ve Van ilinin merkezine göç etmiş olan deneklerin büyük oranda (%93.9) ilçe ve köylerden göç ettikleri belirlenmiştir. Bu oran Van ilinin nüfus ve şehirleşme yapısının özellikle son 25 yılda değişime uğradığının bir göstergesidir. Bu durum aynı zamanda tarımsal üretim bakımından ilin ne kadar gerilediğinin de bir göstergesi olarak da düşünülebilir. Nitekim, üretici konumunda olan halk tüketen ve aynı zamanda işsiz konumunda olan bir halk görünümüne dönüşmüştür.

Yaşanan iç göç olaylarının nedenleri ele alındığında ön plana çıkan faktörün işsizlik (%37.2) olduğu belirlenmiştir. Bunun yanı sıra son 25 yıldaki terörden kaynaklanan güvenlik faktörü de önemli bir etken olarak (%30.0) belirlenmiştir. Oysa bu oranları oluşturan deneklerin tamamı üreten, tarım ile uğraşan, belirli bir gelir düzeyi olan kişilerden oluşmaktadır. Nitekim kırsal alanlarda geleneksel tarım yöntemlerinin yerini modern tarım yöntemlerine bırakması, terör nedeni ile tarım yapılabilen alanların daralması ve buna bağlı olarak hayvancılığın önemli bir ölçüde gerilemesi bu yörede yaşanan göçün ve işsizliğin en önemli nedenidir.

Göç etmeden önce üretime katkıda bulunan ve tarımsal alanlarda faaliyet gösteren denekler göç ettikten sonra büyük oranda (%81.7) işsizlik ve sadece pazarcılık, seyyar satıcılık gibi geçici iş bulabilme sorunu ile karşı karşıya kalmışlardır. Göç eden kesimin sadece %9.7'lik bir bölümü tarım ile uğraştıklarını ancak bu uğraşında sadece kendi geçimlerini sağlayabilecek düzeyde olduğunu belirtmişlerdir. Ülkemizde çoğunlukla işsiz kesimin edindiği yeşil kart oranı da çalışılan deneklerde %58.2'lik bir oranla dikkat çekmiştir.

İnsanlar yeni iş ve istihdam alanları, ekonomik kaynaklar, daha iyi yaşam kalitesi, daha iyi bir eğitim gibi göçün çekici faktörleri nedenleri ile göç etme kararı alırlar. Ancak göçmenlerin büyük bir çoğunluğu göç ettikleri yerlerde istedikleri koşullara ulaşamamaktadırlar. Nitekim Van ve ilçelerine göç ederek geldiklerini belirten deneklerin %80'lik bir kesimi göç ettikten sonra uyum, maddi sıkıntı ve işsizlik gibi pek çok sorun ile karşı karşıya kaldıklarını ifade etmişlerdir (Üçdoğruk 2002).

Göç etmeyen toplumun yaşamını yitiren bir toplum olduğu düşünüldüğünde, göç insanoglu var oldukça yaşayan bir olgu olmaya devam edecektir (Ortaylı, 2005). İnsanlar her zaman daha iyi yaşam koşullarına ulaşma, daha iyi bir eğitim, büyük yerlerin sunduğu imkanlardan daha fazla faydalanma ve dolayısıyla yeni yerlere göç etme eğilimi içerisinde olacaklardır. Van ili ve ilçelerinde de daha önce tarım sektöründe çalışmış olan kişilerin %56'sı şu an yaşadıkları yerleri terk ederek başka yerleşim yerlerine göç etmek istediklerini söylemişlerdir. Bu duruma neden olarak da büyük oranda işsizlik ve daha iyi yaşam kalitesine ulaşma isteğini göstermişlerdir. Ancak bunun yanı sıra yaklaşık %39'luk bir kesim daha önceki yaşamış oldukları yerlere geri dönmek istediklerini belirtmişlerdir.

Sonuç olarak, Van ve ilçelerinde pek çok etken son 25 yıl içerisinde yaşanan göç hareketlerine neden olmuştur. Bu durumdan en çok etkilenen ise tarım sektöründe çalışan, hem kendisi hem de çevresi için üreten kesim olmuştur. İlin tarım alanında yeterliliği yaşanan göç ile birlikte yok olup gitmiştir. Bu tip problemlerin ortaya çıkışının engellenebilmesi için köye dönüş projelerinin hızlandırılarak etkili bir biçimde hayata geçirilmesi gerekmektedir. Mevcut koşulların iyileştirilmesinin yanı sıra iyileştirme politikalarında sürekliliğin sağlanması konusu da hassasiyetle üzerinde durulması gereken bir konu olarak değerlendirilmelidir.

Türkiye'nin bir tarım ülkesi olduğu asla unutulmadan sanayileşme ile birlikte tarımsal faaliyetlerde de artışa önem verilmelidir. Tarımsal sanayiye yönelik üretim ve bu yönde yapılan teşvikler ön plana çıkartılmalıdır. Tarımsal üretim sonunda elde edilen ürünlere hak ettiği değerler verilerek bu işle uğraşan kesimin başka alanlara yönelerek topraklarını terk etmeleri önlenmelidir. Tarımsal faaliyetlere geri dönüşün sağlanabilmesi için geçici politikalar üretmek yerine soruna kalıcı ve geliştirilebilen çözümler getirilmelidir.

Türkiye'de içgöçün önlenmesindeki en etkili yol gelir dağılımındaki dengesizliklerin bir an önce giderilmesidir. Van ilindeki tüm bürokratik kesimler, gerek kamu gerekse yerel yönetimlerin ilin çarpık ve plansız büyümesinin buna karşılık tarımsal üretim alanlarının hızla küçülmesinin önüne geçememektedir. Bu nedenle iç göçe neden olan itici ve çekici faktörlerin dengesizliğinin giderilmesi için makro planların hazırlanarak yeni adımların atılması gerekmektedir.

Teşekkür

Bu çalışmaya ait verilerin elde edildiği "Logit Modeller Kullanılarak Van İlindeki İç Göç Hareketlerine Ait Parametrelerin Tahminlenmesi" isimli projeyi destekleyen Türkiye Bilimsel ve Teknolojik Araştırma Kurumu (TÜBİTAK)' na çok teşekkür ederim.

Kaynaklar

- Ceritli İ (1995). Şehirleşmeye Bağlı Çevre Sorunlarını Oluşturan Temel Kaynaklar. Ekoloji Çevre Dergisi, Ekim-Kasım-Aralık, Sayı:17, Rikfler Re. (1993) The Economy of Nature: A Textbook in Basic Ecology. WH Freeman, England.
- Çelik F (2002). İç göçlerin seçkinlik yaklaşımı ile analizi. Sosyal Bilimler Enstitüsü Dergisi, Sayı:13, 275-296.
- Gürbüz M (2007). Yüreğir'e göç eden nüfusun sosyo-ekonomik özellikleri ve şehirleşme sürecindeki değişimi. İstanbul Üniversitesi Edebiyat Fakültesi Coğrafya Bölümü, Coğrafya Dergisi. Sayı:15, 1-2.
- Güreşçi E (2008). Türkiye'de köyden-kente göç ile sulama yapan tarımsal işletmelerin sayısı ve sulanan arazi miktarı arasındaki ilişki. Sulama ve Tuzlama Konferansı, Şanlıurfa, 12-13 Haziran.
- İçduygu A, Sirkeci İ, Aydıngün İ (1998). Türkiye'de iç göç ve iç göçün işçi hareketine etkisi. Türkiye'de İç Göç, Sorun Alanlar Araştırma Yöntemleri Konferansı, Türkiye Ekonomik ve Toplumsal Tarih Vakfı, 207-241. Ankara.
- Karabulut K, Polat D (2007). Türkiye'de yaşanan göç olgusu üzerine bir alt bölge uygulaması. 8. Türkiye Ekonometri ve İstatistik Kongresi. 24-25 Mayıs, Malatya.
- Krebs Cj. Ecology. HarperCollins, (1994). New York.
- Ortaylı İ (2005). Genel göç olgusu. Uluslar arası Göç Sempozyumu Bildiriler, 8-11 Aralık, İstanbul.
- Pazarlıoğlu M V (2007). İzmir örneğinde iç göçün ekonometrik analizi. Yönetim ve Ekonomi, Cilt 14(1):121-135.

G.ZIRHLIOĞLU

- Uzunođlu H (2006). İzmir’de iç göç dalgası. İzmir Ticaret Odası. AR&GE Bülten. 2006 Temmuz-Bölgesel,20-24.
- Üçdođruk Ş (2002). İzmir’deki iç göç hareketlerinin çok durumlu logit teknikle incelenmesi. D.E.Ü.İ.B.F. Dergisi, Cilt 17(1): 157-183.
- Yamak R, Yamak N (1999). Türkiye’de gelir dağılımı ve iç göç. Dokuz Eylül Üniversitesi Sosyal Bilimler Enstitüsü Dergisi, 1(1): 16-28.