

CUMHURİYET DÖNEMİ BANKA BİNALARINDAN BİR ÖRNEK: T.C. MERKEZ BANKASI SAMSUN ŞUBESİ BİNASI



AN EXAMPLE OF THE REPUBLICAN PERIOD BANK BUILDINGS: THE CENTRAL BANK OF REPUBLIC OF TURKEY SAMSUN BRANCH BUILDING

Emre KOLAY*

Ahmet YAVUZYILMAZ**

ÖZ

Bu çalışmada, Samsun İl merkezinde 1940'lı yılların başında inşa edilmiş Türkiye Cumhuriyet Merkez Bankası Samsun Şubesi binasının inşa süreci ve tasarım özellikleri ele alınmaktadır. Yapının tasarımı için 1939 yılında Merkez Bankası tarafından açılan mimari yarışma neticesinde dereceye giren üç proje ile derece alamayan bir proje dönemin en önemli mimarlık dergisi *Arkitekt*'te yayımlanmıştır. Bu projeler ışığında günümüzde mevcut olan yapının mimari karakteri karşılaştırıldığında bir takım farklı uygulamalar ile karşılaştırılır. Günümüzde mevcut olan yapının özgün projelerine ulaşamamış olsa da gerek yarışmaya katılan projelerin içeriği gerekse yapının inşa sürecine ait fotoğraflar yapının mimarlık tarihi çerçevesinde değerlendirilmesi hususunda önemli veriler sunmaktadır. Cephe tasarımı ile döneminin Ulusal Mimarlık akımının karakterini yansıtan yapının 19. yüzyılın sonu itibarıyla şekillenmeye başlayan Bankalar Caddesi önemli bir bileşeni olduğu söylenebilir. Bununla birlikte yapıyla ilişkili bilimsel bir değerlendirmenin yapılmayışı Samsun'un mimarlık tarihi açısından bir eksiklik olarak yorumlanmakta, bu bağlamda çalışmamız kentin mimarlık hafızasına bir katkı sağlamaktadır.

Anahtar Kelimeler: Banka, Merkez Bankası, Banka Binaları, Samsun, Mimarlık Tarihi

ABSTRACT

In this study, the construction process and design features of the Central Bank of the Republic of Turkey Samsun Branch building, which was built in the city center of Samsun in the early 1940s, are discussed. As a result of the architectural competition organised by the Central Bank in 1939 for the design of the building, a project that did not receive a degree was published with the first three awarded projects in *Arkitekt*, the most

* Arş. Gör. Dr., Hatay Mustafa Kemal Üniv., Fen-Edebiyat Fakültesi, Sanat Tarihi Bölümü.
ORCID ID: <https://orcid.org/0000-0002-5696-324X> ♦ E-mail: ekolay@mku.edu.tr

** Öğr. Gör. Dr., Necmettin Erbakan Üniv., Sosyal ve Beşeri Bilimler Fak., Sanat Tarihi Bölümü, Konya.
ORCID ID: <https://orcid.org/0000-0001-6214-3734> ♦ E-mail: ahmet_yavuzilmaz@hotmail.com

important architecture magazine of the period. In the light of these projects, a number of different applications are encountered when the architectural character of the existing building is compared. It is seen that the project of architect Hüsnü Tümer, who won the first place in the project competition, was implemented with partial changes. However, no documents or information could be found regarding the reason for this change in the project implementation. Although the original projects of the existing building could not be reached, both the content of the projects participating in the competition and the photographs of the construction process of the building provide important data on the evaluation of the building within the framework of architectural history. Leman Tomsu, Sinan Mimaroglu, Hüsnü Tümer and Eyüp Kömürçüoğlu, who presented projects related to the building, worked with the leading architects and the city planners of the period and took part as both architects and jury members in the projects of various state buildings. It is seen that the architects in question repeated the basic features of the architecture of the bank buildings of the period in the projects they submitted for the Central Bank building in Samsun. The customer hall in the center of the plan, the corridor and administrative rooms surrounding the hall in question, and the safe room located in the basement floor center constitute the basic lines of the plan schemes presented for the building. It can be said that the building, which reflects the character of the National Architecture movement of the period with its facade design, is an important component of Bankalar Caddesi (Banks Street), which began to take shape at the end of the 19th century. The building, which is one of the few representatives of the Second National Architectural Movement in Samsun, also has the feature of being one of the rare bank buildings designed in Anatolia in the context of the National Architecture Movement. However, the lack of a scientific evaluation related to the building is interpreted as a deficiency in terms of the architectural history of Samsun, and in this context, our study contributes to the architectural memory of the city. The aim of the study is to introduce and document the building, which is threatened with extinction due to urban transformation and environmental factors, on a scientific basis.

Keywords: *Bank, The Central Bank, Bank Buildings, Samsun, Architectural History*

Giriş

Tanzimat'ın Osmanlı İmparatorluğu'na getirmiş olduğu yenilik ve dönüşüm serüvenini günümüzde işlevselliğini koruyan kurum ve kuruluşların tarihi geçmişlerini değerlendirdiğimizde açık bir şekilde görebiliriz. Bu kurumlardan biri olan bankalar, Tanzimat ve Islahat Fermanlarının ilanı sonrasında hızla yaygınlaşmış, Cumhuriyet'e miras kalan kurumlardan biri haline gelmiştir. Modernite öncesi hazine, vakıflar sarraflar ve bankerler aracılığıyla işleyen para politikaları 19. yüzyılda Batı dünyası ile yarışamayacak ve devletin gereksinimlerini karşılayamayacak düzeye ulaştıkça, Avrupa banka sistemine sahip bankaların kurulması için girişimlere başlandı. Ulusal nitelikte kurulan ilk bankaların ardından mahalli karakterli bankaların İmparatorluğun çeşitli bölgelerinde yoğunlaştığını söyleyebiliriz. Devletin para politikalarını yönlendirecek bir merkez bankası kimliğine sahip Osmanlı Bankası'nın Türkiye'nin bankacılık tarihinde kayda değer bir yeri bulunmaktadır. Cumhuriyet döneminde Merkez Bankası'nın kurulmasına kadar işlevini sürdüren bu bankanın İmparatorluğun dış borçlarını yönetme ve piyasaya banknot sürme gibi imtiyazlara sahip olduğu görülür. Cumhuriyet döneminde ise devletten bağımsız politika üretebilecek bir banka kurulması arzusu sonucunda 1930 yılında Türkiye Cumhuriyet Merkez Bankası'nın temeli atılır. Türk lirasının değerini yükseltmek ve Türk ekonomisine katkı sağlamak gibi amaçları üstlenen banka kısa süre sonra ülkenin çeşitli kentlerinde şubeler kurar. Adana, Mersin, İzmir, İstanbul ve Samsun gibi dönemin gelişen ticaret hacmi yüksek kentlerinde kurulan banka şubelerinin bir kısmı yıkılmış ya da dönüştürülmüş olsa da bir kısmının özgün şemalarını koruduğu gözlemlenmektedir.

Türkiye'de bankacılık ve finans tarihine ilişkin hatırı sayılır bir literatürün varlığına rağmen banka yapılarının mimari karakterleri konusunda yapılmış akademik çalışmaların oldukça sınırlı olduğu görülmektedir. Arşiv kayıtlarında ve dönemin basın-yayın organlarında yazınsal ve görsel kayıtların, söz konusu banka binalarının mimarlık tarihi çerçevesinde değerlendirilmesi hususunda yeterli veriye sahip olduğu söylenebilir. Ele alınan bu yazıda yukarıda sıraladığımız kaynaklar ışığında 1939-40 yıllarında Samsun'da inşa edilmiş T.C. Merkez Bankası şube binası, mimari karakteri bağlamında değerlendirilmiştir. Yapıya ve hatta bulunduğu bankalar caddesine dair ciddi bir akademik çalışmanın yetersizliği göz önünde bulundurularak Merkez Bankası binası orijininde bir değerlendirme yapma fikri bu metnin özünü oluşturmaktadır.

Türkiye'de Bankacılık Faaliyetleri ve Merkez Bankası

Osmanlı İmparatorluğu'nda Tanzimat'ın ilanına değin günümüz anlamında bankacılık sisteminden bahsetmek mümkün görünmemektedir¹. Günümüzde pek çok devlet kurumu gibi bankacılık sektörünün de Tanzimat reformlarının getirileri ve bürokratik hamleleriyle şekillendiğini söyleyebiliriz. Modernite öncesinde İmparatorluk para politikalarının ağırlıklı olarak hazine, darphane, vakıflar ve sarraflık yapan Levanten ve gayrimüslim tebaanın elinde olduğu bilinmektedir. Bu bağlamda özellikle Galata Bankerleri'nin 19. ve erken 20. yüzyıldaki faaliyetleri, Osmanlı ekonomisinin önemli

1 Toprak, 2018, 201.

bir kolunu teşkil etmesi açısından dikkat çekici olduğu dile getirilir. Corpi, Camondo, Loranda, Zafiri, Lasto ve Alberti gibi ün yapmış bankerlerin müşterileri arasında saray ve çevresindeki devlet adamları da yer almakta idi. 19. yüzyılın ikinci yarısından itibaren ticaret hacmi artan liman kentleri ile önemli ticaret güzergâhları üzerine konumlanan diğer kentlere Galata Bankerleri'nin de iş hacmi büyümüş, yerli tüccar ile tüketici kesime geniş kredi imkânları sağlanmıştı². Osmanlı topraklarında “banka” adını taşıyan ilk resmi girişimi, 1846 yılında yine bankerlerin girişimiyle kurulan Bank-ı Dersaadet'te görmekteyiz³. Fakat Avrupa'daki mali ve ticari kargaşa ortamının -1848 Fransız Devrimi-Osmanlı maliyesini de olumsuz yönde etkilemesi sonucu bu ilk banka girişimi de başarısız olacak ve Bank-ı Dersaadet 1852 yılında tasfiye edilecektir⁴. Kırım Savaşı'nın sonuçları neticesinde gelişen Batı ile ilişkilerin ve gerilimlerin de etkili olduğu bu süreçte Zohrab, Sleight, Layard ve Strafford Canning gibi önemli isimlerin girişimleri ile İngiliz sermayelerini Osmanlı sarayının garantisi altına alan Bank-ı Osmani, 1856'da açılır⁵. 1863 yılında ise Fransız sermayesinin katılımı ve genişletilmiş hakları sonucunda Bank-ı Osmani, isim değişikliği ile Bank-ı Osmani-i Şahane (Banque Impériale Ottomane) olur⁶. Aynı yıl Niş valisi Mithat Paşa'nın bölge çiftçilerini desteklemek ve yeni kredi olanakları tanımak amacıyla kurmuş olduğu Memleket Sandıkları da tarihi süreç içinde geçirmiş olduğu değişimler neticesinde günümüze Ziraat Bankası olarak gelebilmiştir⁷.

1870'lerde yaşanan kriz sonrasında Osmanlı maliyesinin kontrolünün tamamen Düyun-ı Umumiyye ve devletin dış borçlanmaya aracılık görevini üstlenen⁸ Bank-ı Osmani-i Şahane'ye geçmesi özellikle 1908 Jön Türk devrimi sonrasında büyük tepkiler toplamaya başlar⁹. Artık ipleri tamamen Batı ülkelerinin kontrolünde olan ve Osmanlı maliyesini devlete karşı yönlendiren Bank-ı Osmani-i Şahane'nin yerini, devletin çıkarlarını gözeten, “milli” bir banka almalıdır¹⁰. Bu bağlamda 1917 yılında kurulan İtibar-ı Milli Bankası'nın¹¹ Osmanlı Bankası'nın yerini alması, gerçek manada bir devlet bankası olması arzu edilir. Dönemin basın organları da söz konusu bankanın önemini ve ülkeye sağlayacağı katkıları konu edinen yazıları yayınlılar¹². Fakat İmparatorluğun Birinci Dünya Savaşı'ndan yenilgiyle ayrılması sonucu İtibar-ı Milli Bankası'nı devlet bankasına dönüştürme planı rafa kaldırılır. Banka, 1927 yılında Türkiye İş Bankası'na katılacaktır¹³.

2 Kazgan, 1991, 16.

3 Toprak, 2018, 203.

4 Toprak, 2018, 203.

5 Eldem, 2000, 29-55.

6 Eldem, 2000, 83.

7 Yüzcün, 1983, 155.

8 Delice, 2015, 24.

9 Eldem, 2000, 331-332.

10 Toprak, 2018, 210-211.

11 Toprak, 1985, 767-768.

12 Toprak, 2018, 215; Eldem, 2000, 331-332.

13 Tekeli-İlkin, 1983, 147.



Görsel 1: Osmanlı Bankası Samsun Şubesi binası (E. Kolay)

Cumhuriyet'in ilanı sonrası Türkiye'de bankacılık faaliyetleri hız kazanır. 1923'te Türkiye'de 18 Ulusal 13 yabancı sermayeli bankanın faal olduğu bilinmektedir¹⁴. Mahalli nitelikte hizmet sunan ve genellikle tarımsal kalkınmanın yoğunluk kazandığı bölgelerde kurulmuş olan bu bankaların pek çoğunun 20. yüzyılın başlarında faaliyete başlamış olduklarını, bu sürecin 1929 ekonomik buhranına kadar uzadığını da unutmamak gerekir¹⁵. Konya İktisad-ı Milli Bankası (1909), Akşehir İktisad-ı Osmanî Bankası (1909), Afyonkarahisar Terakki-i Server Bankası (1910) ve Adapazarı İslam Ticaret Bankası (1914) II. Meşrutiyet döneminde Anadolu'da kurulan ve ulusal sermayelere sahip olan bankalara örnek gösterilebilir¹⁶. 17 Şubat 1923'te gerçekleştirilen İzmir İktisat Kongresi'nde, ülkenin üretim kaynaklarını güçlendirmek ve desteklemek amacıyla özel sermayeli bankaların kurulması konusunda fikir birliğine varılması, bankacılık sektöründeki atılımları teşvik eden en önemli unsur olarak görülebilir¹⁷. Bu bağlamda 1924'te kurulan İş Bankası'nı 1925'teki Sanayi ve Maadin Bankası izler. Aynı yıl Osmanlı Bankası'nın imtiyazı on yıl daha uzatılır fakat bir Merkez Bankasının kurulması halinde imtiyazlarının iptali hususu hükümetin kararına bırakılır. Devlet bankası hüviyetini taşıyacak ve Türkiye'nin para politikasını yönetecek bir banka ihtiyacı giderek hissedilir bir hal alınca 1926 yılı itibariyle Merkez Bankası kurma girişimleri başlatılır¹⁸. Merkez Bankası'nın kurulmasına ilişkin somut adımlar ise 1929'da atılır. Müller, Schacht ve Kunt Vulpi gibi yabancı uzmanların raporları doğrultusunda Merkez Bankası yasası

14 Yüzgün, 1983, 155-156.

15 Tekeli-İlkin, 1983, 148.

16 Ökçün, 1997, 264.

17 Delice, 2015, 24-25; Genç, 2001, 32-33.

18 Tekeli-İlkin, 1983, 148; Çavdar, 2003, 252-253.

hazırlanır. Leon Morf ve Charles Rist'in raporları ile yasa tasarısına sok şekli verilir ve 1715 sayılı Kanun 11 Haziran 1930'da kabul edilir. Bankanın faaliyete başlaması ise ancak 3 Ekim 1931 tarihine sarkar¹⁹. 1929-1931 tarihi aralığında yoğun bir çaba sonucunda kurulan Merkez Bankası'nın iki yıl civarında bir hazırlık sürecinde ortaya çıkmasında elbette 1929 Buhranı ve ardından Türk lirasının sterlin karşısında hızlıca değer kaybetmesi yatmaktadır. Özel hukuk tüzel kişiliğine sahip "Türkiye Cumhuriyet Merkez Bankası"nın kuruluşundaki temel amaç Kanunda da belirtildiği üzere ülke ekonomisinin gelişimine ve liranın değer kazanmasına katkı sağlamaktır²⁰. 1930 yılında kuruluşu ve 1931 yılında hizmete başlamasıyla birlikte Merkez Bankası'nın Anadolu'nun çeşitli kentlerinde şubeler açtığı görülür. Merkez Bankası'nın günümüzde Adana, Ankara -eski genel müdürlük-, Antalya, Bursa, Denizli, Diyarbakır, Edirne, Erzurum, Eskişehir, Gaziantep, İskenderun, İstanbul -genel müdürlük- İzmir, İzmit, Kayseri, Konya, Malatya, Mersin, Samsun, Trabzon ve Van şubeleri bulunmaktadır²¹.

T.C. Merkez Bankası Samsun Şubesi Binası

1939 yılında Samsun'da yapılması planlanan Merkez Bankası binası için bir yarışma düzenlenmiştir. Yarışma neticesinde derece kazanan yarışmacıların kimliği ile proje detayları Arkitekt'te paylaşılmıştır. Bu bağlamda birincilik derecesini Y. Mimar Hüsnü Tümer²²; ikincilik derecesini Y. Mimar Eyüp Kömürcüoğlu²³ ve üçüncülük

19 Tekeli-İlkin, 1983, 150.

20 Delice, 2015, 27

21 <https://www.tcmb.gov.tr/wps/wcm/connect/TR/TCMB+TR/Main+Menu/Banka+Hakkinda/Iletisim/Subeler>).

22 1900 tarihinde İstanbul'da doğan Tümer, 1925 tarihinde Sanayi-i Nefise Mektebi Mimarlık Şubesinden mezun olmuştur. Aynı yıl Evkaf Umum Müdürlüğü Fen Heyeti'nde göreve başlayan Tümer, Mimar Kemaleddin'in yürüttüğü Mescid-i Aksa restorasyonu heyetine katılmıştır. 1927 yılında Türkiye'ye dönen Tümer, Evkaf Müdürlüğünden istifa eder ve serbest çalışmaya başlar. 1930'lu yıllarda ürettiği pek çok proje dereceye sahip olur ve Arkitekt'te yayımlanmaya başlar. 1937 tarihinde Ankara Belediyesinde çalışmaya başlayan Tümer, 1942 yılında Nafia Vekaleti Yapı ve İmar İşleri Reisliği, Merkez Şehircilik Fen Heyeti mimarlığına tayin edilir. 1948 yılında ise buradaki görevinden ayrılarak İstanbul Üniversitesi İnşaat Kontrol Şefliğine ve ardından 1953 yılında İstanbul Belediyesi Reis Muavinliğine tayin edilir. 1955 tarihinde başkan yardımcılığı görevinden ayrılarak Fen Müşavirliğine başlayan Tümer, 1968 tarihinde vefat etmiştir. I. Ulusal Mimarlık Akımının önde gelen temsilcileri Mimar Kemaleddin, Vedat Tek ve Giulio Mongeri'den ders alıp ortak projeler üreten bir mimar olan Tümer Merkez Bankası Samsun Şube Binası haricinde Bursa Çelik Palas, Haymana Termal Otel, Bursa Tuz Pazarı Çarşı Hali, Türkiye Sanayi ve Maadin Bankası Ankara Şubesi, Mühendis İbrahim Galip B. Apartmanı ve Nişantaşı Münip B. Apartmanı gibi projelere imza atmıştır. Bkz. Değirmenci ve Kara Pilehvarian, 2021, 69-71, 77-78.

23 1910 tarihinde İstanbul'da doğan Kömürcüoğlu, lise eğitiminin ardından yüksek öğrenim için Almanya'ya gitmiş, 1937 tarihinde Berlin Technische Hochschule Mimarlık Fakültesinden mezun olmuştur. Ardından Güzel Sanatlar Akademisi Tatbikat Bürosu'na atanan Kömürcüoğlu, 1942 tarihinde İstanbul Teknik Üniversitesi'ne asistan olarak atanmış, 1946'da doçent, 1964'te profesör olmuştur. Yurtiçi ve yurtdışında çeşitli enstitülerde üyeliği bulunan Kömürcüoğlu

derecesini Y. Mimar Sinan Mimaroğlu²⁴ ve H. Tümer ikilisi almıştır²⁵. Yarışmaya katılım sağlamış ancak derece kazanamamış dördüncü mimar ise Y. Mimar Leman Tomsu'dur²⁶. Günümüzde mevcut olan yapının proje müsabakasının tamamlanmasının hemen ardından 1939-1940 yıllarında inşa edildiği söylenebilir.

Bina ile İlişkili Projeler

Yukarıda da sıralandığı gibi yapıyla ilişkili T.C. Merkez Bankası Genel Müdürlüğü tarafından 1939 yılında açılan yarışmanın sonucunda dereceye giren üç farklı proje duyurulmuş, bununla birlikte derece dışı kalan Tomsu'nun projesi de ayrıca yayımlanmıştır. Tüm proje dosyalarının *Arkitekt Dergisi*'nde yayımlandığı ve duyurulduğu izlenmektedir. Ele alacağımız proje detaylarını da yine bu kaynaktan öğrenmekteyiz.

Bu bilgiler ışığında proje müsabakasında üçüncülük derecesine layık görülen Y. Mimar Sinan Mimaroğlu'nun projesinde yapının kesit, bodrum kat, zemin kat plan şemaları ile ön ve yan cephe çizimleri paylaşılmıştır²⁷. Mimaroğlu, yapı içine yerleştirdiği mekânlar olarak şunları sıralamaktadır; müdür odası, intizar odası, müdür muavini odası, muhasebeci odası, büyük muhasebe odası, içtima salonu, kütüphane, kontrolör odası, muhaberat odası, şambrfort (kasa), arşiv odası, levazım ambarı, yemekhane, kalorifer

Akademiden 1980 tarihinde emekli olmuştur. Kariyerinde Hermann Jansen ve Bruno Taut gibi önemli mimar ve şehir plancılarıyla birlikte çalışan Kömürcüoğlu Merkez Bankası Samsun Şube Binası haricinde İskilip ve Nevşehir için imar planları, Açık Hava Tiyatrosu ve çeşitli konut projeleri üretmiştir. Bkz. Anonim, 1997, 10.

24 Y. Mimar Sinan Mimaroğlu ile ilgili bilgilerimiz sınırlıdır. Dönemin en önemli mimarlık yayını organı olan *Arkitekt* dergisinde Mimaroğlu ile ilgili birtakım bilgilere ulaşmak mümkündür. Bu bağlamda Mimaroğlu'nun Merkez Bankası Samsun Şube Binası haricinde İran sınırına inşa edilmesi planlanan bir postane binası için 1939'da bir proje hazırladığı ve Nafia Vekaleti Yapılar Bürosunda görev yaptığı bilgisi verilmektedir. Mimaroğlu, 1941 tarihinde Samsun şehri imar yarışması ve İstanbul Adalet Sarayı için 1949'da düzenlenen proje yarışmasında Nafia Vekaleti Yapı ve İmar İşleri Reisliği Proje Bürosu Şefi olarak jüride yer almış, 1945 tarihli İstanbul Radyo Evi yarışmasında ise jüri görevini Mimarlar Birliği adına yürütmüştür. Bkz. Mimaroğlu, 1939, 162-163; Anonim, 1941, 281; Anonim, 1945, 143; Anonim, 1949, 144.

25 Anonim, 1939, 164.

26 Tomsu, 1939, 195-197. Türkiye'nin ilk kadın mimarlarından biri olan Leman Tomsu (1913-1988), 1934 yılında Güzel Sanatlar Akademisi Mimarlık Şubesinden mezun olmuş, hemen ardından 1935'te İstanbul Belediyesi İmar Müdürlüğünde göreve başlamış ve 1941 yılında İstanbul Teknik Üniversitesi'ne Prof. Emin Onat'ın asistanı olarak atanmıştır. 1942 tarihinde doçentliğini ve 1960 tarihinde profesörlüğünü alan Tomsu, aynı fakülteden 1981 tarihinde emekli olmuştur. Dönemin önde gelen mimarlarından Ernst Egli, Martin Wagner, Emin Onat ve Sedat Hakkı Eldem gibi isimlerle yolu kesişen Tomsu Merkez Bankası Samsun Şube Binası dışında Uludağ Kirazlıyayla Sanatoryumu, Gerede, Karamürsel, Kayseri ve Şehremini Halkevi Binaları ve konut projeleri gibi farklı projelere imza attığı bilinmektedir. Bkz. Türkün Dostoğlu ve Erdoğan Erkarlan, 2013, 22, 52, 72, 74-75.

27 Anonim, 1939, 167-168.

dairesi, kömürlük, helalar. Sıralanan mekânlara bakıldığında modern bir banka şubesinde olması gereken birimlerin projeye dâhil edildiği görülmektedir. Söz konusu birimlerin yerleşiminde ise banka binalarının tipik plan şemasının tekrar edildiği söylenebilir. Buna göre yapının zemin katının merkezinde müşterilerin işlemlerini yapabilmeleri için ayrılmış geniş bir salonun varlığı dikkat çekicidir (Görsel 2). Müşterilerin daha kısıtlı kullandıkları idari birimlerin, merkezde konumlanmış salonu iki yönden çevrelemiş bir koridora açıldığı görülür. Düzensiz plan şemasına sahip bodrum katta ise yemekhane, depo, arşiv, sığınak vb. birimlerin yanı sıra banka binaları için güvenliğin en üst düzeyde tutulduğu kasa (şambrfort) dairesi de kat merkezine konumlandırılmıştır. Cephe biçimlenmesi hususunda Mimaroğlu'nun genellikle uygulanan simetrik cephe şemasından farklı bir çizgi izlediği görülür (Görsel 3). Özellikle ana kapının cephede asimetric konumlandırılması bu kırılmasının birincil göstergesi olarak yorumlanabilir. Yükseltmiş bodrum kat seviyesi, kesme taş malzemesi ile cephenin diğer bölümlerinden ayrılırken zemin kat pencere açıklıklarının düşey silme hatları ile yedi dilime ayrılmış olması cepheye hareketlilik kazandıran temel unsurlardır. Geniş dikdörtgen ana kapı ise düz, desteksiz bir saçak ile örtülmüştür. Yapının ana cephesindeki hareketlilik sağlayan kütlelerin, ana kütlede ayrıldığı ve dışa taşkın olarak tasarlandığı görülür. Yan cephe çiziminin sunduğu tasarım şeması, modern mimarlık ilkelerinin temel unsurlarını tekrar etmektedir. Sade, süsten arınmış cephe, düşey ve yatay pencere açıklıkları ile hareket kazanmış, asimetric cephe boyları söz konusunu hareketliliğe dinamizm kazandırmıştır. Kesit çizimlerinde ise yapının özellikle çatı tasarım detayları dikkat çekicidir (Görsel 4). Burada, cepheden izlemeyeceğimiz kırma çatı biçimi açığa çıkmaktadır ve bu çatı parapet duvarları ile gizlenmiştir.

Proje yarışmasında ikincilik derecesini kazanan Kömürcüoğlu'nun yayımlanan proje detayları bodrum ve zemin kat planları, bir kesit çizimi ve ana cephe çiziminden oluşmaktadır²⁸. Kömürcüoğlu'nun sunmuş olduğu projede dikdörtgen kütlede meydana gelen yapının simetrik plan şemasına sahip olduğu izlenebilmektedir. Zemin kat merkezinde konumlanan geniş salon, müşterilerin vevne işlemleri için ayrılmış, alışıldık şemayı tekrar etmektedir (Görsel 5). Fakat burada, müşterinin salona ulaşabilmesi ancak ana kapıdan itibaren dikdörtgen bir koridoru aşması ile mümkün olabilmüş, vevne salonu bir kapı vasıtasıyla ulaşılabilir hale gelmiştir. Salonun hemen önüne yatay olarak yerleştirilen koridora idari birimlerin açıldığı görülmektedir. Projede sunulan bodrum kat, asimetric plan şemasına sahiptir. Burada dikkat çeken bir birim olarak kasa odasını gösterebiliriz. Dikdörtgen şemalı kasa odası dört tarafından bir muhafaza koridoru ile çevrelenmektedir. Benzer şemanın üçüncülük derecesine sahip Mimaroğlu'nun tasarımı ile benzer özellikler sergilemektedir. Projede sunulan ana cephe çiziminin detaylardan uzak, çizgisel bir özelliğe sahip olduğu söylenebilir (Görsel 6). Yükseltmiş bodrum kat seviyesinin yatay fugalar ile hareketlilik kazandığı ve bodrum kat birimlerinin yatay dikdörtgen pencere açıklıkları ile dışa açılım sağladığı görülür. Zemin kat pencere açıklıkları ise düşey dikdörtgen bir tasarım sunmaktadır. Parapet duvarının başlangıç

28 Kömürcüoğlu, 1939, 258.

koridor ile çevrelenmiş dikdörtgen kasa odasıyla diğer projelerde sunulan bodrum kat şeması pekişmektedir. Projede paylaşılan ana cephe çiziminden yola çıkarak modern çizgilere sahip bir cephe tasarımının tercih edildiği söylenebilir (Görsel 9). Yükseltilmiş bodrum katın üstünde tek kat olarak yükselen cephede bodrum kat pencere açıklıkları yatay, zemin kat pencere açıklıkları ise kareye yakın bir formda sunulmuştur. Yükseltilmiş bodrum kat cephesinin yatay fugalarla hareketlilik kazandığı izlenirken zemin kat cephesinde dikdörtgen kasetler meydana getiren yatay ve düşey çizgiler tasarıma dâhil edilmiştir. Cephe merkezine yerleştirilen ana kapı geniş, dikdörtgen bir niş içine gömülmüş, kapının bitiş noktasından itibaren kapıyı örten bir saçak ise cephenin üst sınırına kadar uzanan iki ince kolon ile desteklenmiştir. Böylece yapının ana girişinde kolonadlı bir düzen meydana getirilmiştir. Yan cephelerde ise dışa taşkın olarak vurgulanan birer pencere açıklığı kütleleri harekete geçiren ve cepheye dinamizm kazandıran kübist mimarlık hareketini tekrar etmektedir. Kesit çiziminde ise yapının kırma çatı detayıyla birlikte iç mekândaki kot farklarını izlemeye olanak tanındığı görülmektedir. Tümer, yapının cephe tasarımı sürecinde dikkate aldığı noktaları detaylarıyla açıkladığı yazısında dikkat çeken bir husus, Ankara'daki Merkez Bankası Genel Müdürlüğü binası ile kurmaya çalıştığı ilişkidir. Tümer, bu ilişkiyi şu ifadelerle açıklamaktadır:

“Umumiyet itibarıyla modern, banka emniyet ve ciddiyetini ifade edecek sade bir üslupta tertip edilmiştir. Müessesenin merkezi hükümetteki muhteşem binası cephesinin bazı karakterleri göz önünde tutularak her vilayette T. Cumhuriyet Merkez Bankası binalarının bir aile efradı gibi yeknazarda tanınması fikrinin planımıza göre imkân dairesinde tatbikine çalışılmıştır.”³⁰

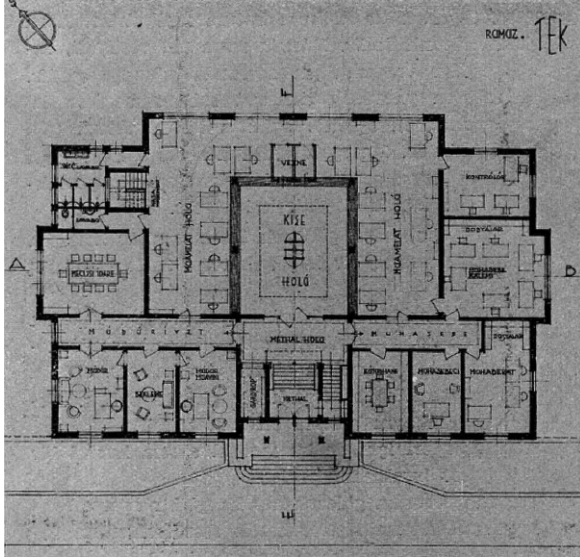
Tümer'in bu ifadelerinden yola çıkarak yapının cephe biçimlenmesindeki esas motivasyonun Holzmeister'in Ankara'da tasarladığı T.C. Merkez Bankası Genel Müdürlüğü binası (Görsel 10) olduğunu söyleyebiliriz. Mimar iki yapı arasında kurmuş olduğu bu ilişkinin aynı zamanda kurumun sürekliliği ve ciddiyetiyle de bağlantılı olduğunu savunmaktadır.

Proje yarışmasında dereceye giremeyen fakat Arkitekt'te başvuru projeleri paylaşılan Y. Mimar Leman Tomsu'nun tasarımı kat planları, cephe ve kesit çizimleri ile maketlerle tanıtılmaktadır³¹. “U” biçimli plan şemasına sahip yapı kütleli yükseltilmiş bodrum kat üzerinde iki kat olarak tasarlanmıştır. Bodrum katta yerleşen birimler olarak helalar, sığınak, kömürlük, kalorifer dairesi ve kasa dairesi sıralanmaktadır. Düzensiz plan şemasına sahip bodrum katta, koridor ile çevrelenmiş dikdörtgen biçimli kasa dairesi, yukarıda tanıttığımız diğer projeler ile benzer özellikler sergilemektedir. Yapının zemin katında yerleşen birimler müdür odası, muavin odası, intizar odası, kontrolör odası, arşiv, levazım, lokanta ve kapıcı odalarıdır. Söz konusu birimler yapının plan merkezine yerleştirilen koridorun iki yakasına yerleştirilmiştir (Görsel 11). Diğer projelerden farklı olarak, müşterilerin vezne işlemlerini gerçekleştirdiği salon, plan merkezinden köşeye

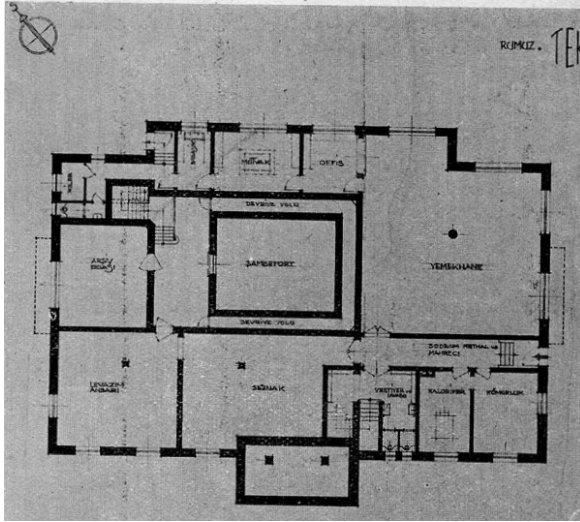
30 Anonim 1939, 166.

31 Tomsu, 1939, 195-197

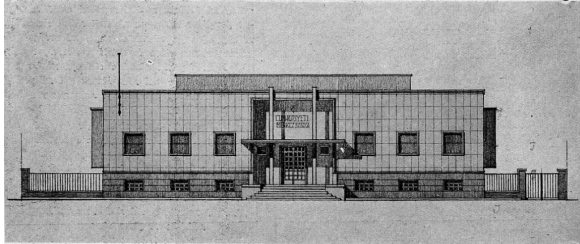
Görsel 7:
Y. Mimar Hüsnü Tümer'in
projesinde zemin kat planı
(Anonim, 1939, 165)



Görsel 8:
Y. Mimar Hüsnü Tümer'in
projesinde bodrum kat planı
(Anonim 1939, 165)



Görsel 9:
Y. Mimar Hüsnü Tümer'in
projesinde ana cephe çizimi
(Anonim 1939, 164)



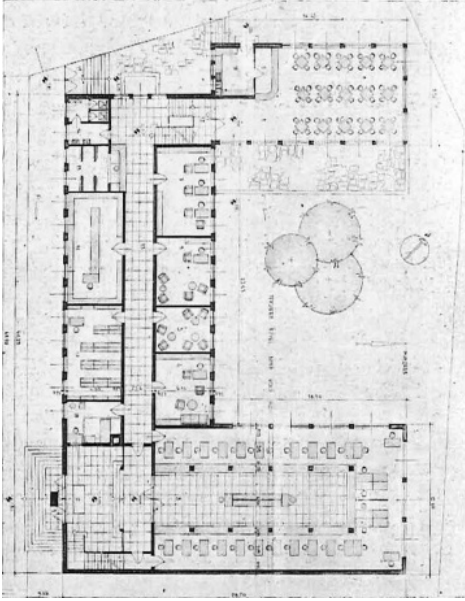


Görsel 10:
T.C. Merkez Bankası
Genel Müdürlüğü binası
(E. Kolay)

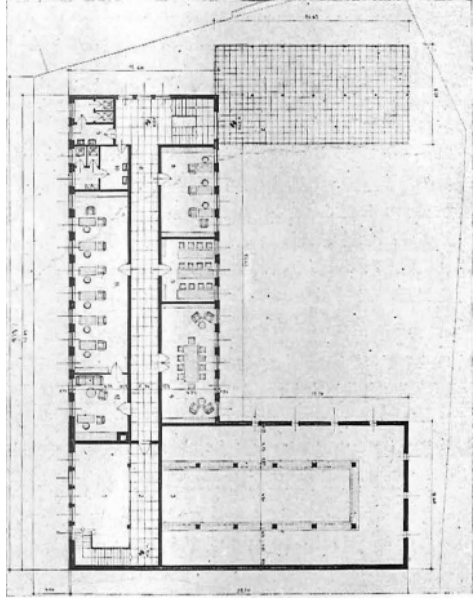
çekilmiş, buna bağlı olarak da yapının ana girişi cephe köşesine kaydırılmıştır. Zemin katta ana kapının açıldığı bir giriş bölümünden hemen sonra çizimde izlenen yatay kütleli meydana getiren vezne salonuna geçilmektedir. İdari birimler ise merkezinde bulunan koridor vasıtasıyla giriş birimine bağlanmakta ve plan şemasında düşey kütleli oluşturmaktadır. Söz konusu kütlelerin diğer ucunda yine yatay olarak konumlanan mekân lokanta işlevine sahiptir ve tek katlıdır. Yapının birinci katında sıralanan birimler içtîma, kütüphane, muhaberat, muhasebe müdürü ve muhasebe odalarıdır. Birinci kat planı mekân düzeni bağlamında zemin kat plan şemasını tekrar etmektedir (Görsel 12). Lokantanın yerleştiği kütle ise teras işlevine sahiptir. Oldukça sade cephe düzenlemesine sahip projede, simetrik olarak yerleştirilen düşey pencere açıklıkları cephe hareketliliğine katkı sağlamaktadır. Yapının girişinin cephe köşesine kaydırılması, diğer projelerde de karşılaştığımız bir uygulama olmasıyla birlikte, diğer projelerden farklı olarak Tomsu, geniş saçaklı kırma çatıyı gizlememiş, saçak kullanımını hem çatı seviyesinde hem de ana kapı üstünde uygulamıştır (Görsel 13).

Günümüzde mevcut olan şube binasının gerek plan şeması gerek stil kritiği gerekse düzenlenen yarışmanın seyri neticesinde 1940'lı yılların başlarında inşa edildiği düşünülmektedir. Samsun'da Bankalar Caddesi üzerinde konumlanan ve döneminde Türkiye İş Bankası, Osmanlı Bankası, T.C. Ziraat Bankası, PTT şubesi gibi banka ve kamu eserlerinin merkezinde yer alan bir arazi üzerinde inşa edilen yapıyla ilgili özgün proje dosyalarına ulaşılamamış olsa da yapının T.C. Merkez Bankası Genel Müdürlüğü arşivindeki inşa fotoğrafları hem yapının tarihçesi hem de dönemin şantiye şart ve işleyişini belgelemesi açısından önemli bir kaynak olarak yorumlanabilir (Görsel 14-16).

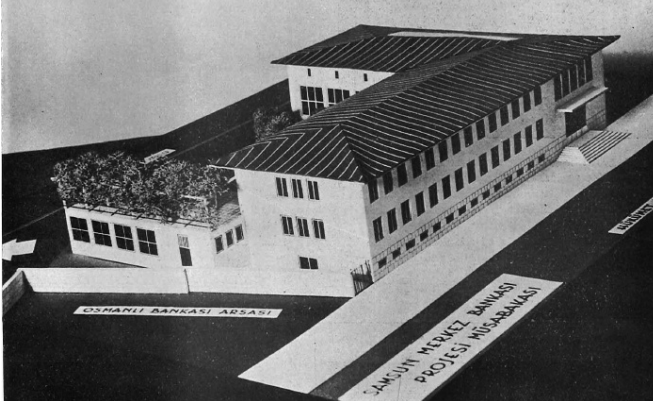
Yapı, bodrum kat üzerine iki kat olarak yükselmektedir. Simetrik plan anlayışına sahip eserde bodrum kat merkezinde yer alan dikdörtgen şemalı kasa odası bir koridor ile çevrilmiştir (Görsel 17). Bu özelliğiyle 1939 tarihinde açılan yarışmaya sunulan projeler ile benzer tasarım anlayışına sahiptir. Kasa odası çevresinde sıralanan odaların simetrik yerleştirildiği ve "U" biçimli bir koridora açıldığı izlenmektedir.



Görsel 11: Y. Mimar Leman Tomsu'nun projesinde zemin kat planı (Tomsu, 1939, 196)



Görsel 12: Y. Mimar Leman Tomsu'nun projesinde birinci kat planı (Tomsu 1939, 196)



Görsel 13: Y. Mimar Leman Tomsu'nun projesinde yapı kütlesini sunan maket (Tomsu 1939, 195)

Sekiz basamaklı bir merdiven ile ulaşılan zemin katta, ana kapı dikdörtgen biçimli vestibüle açılmaktadır (Görsel 18). Beş basamaklı merdiven ile kademeli şekilde yükselen vestibül iki yönden birer koridora bağlanmakta, ana kapı aksi yönünde ise geniş bir açıklık ile vezne salonuna açılmaktadır. Vestibüle bağlanan ve kuzeybatı-güneydoğu doğrultuda uzanan iki koridorun tek yönden odalarla bağlantılı olduğu izlenmektedir. Bu odalar, idari personelin kullanımında olan mekân gruplarıdır. Katlar arası geçişi sağlayan çift kollu merdiven ise kuzeydoğu doğrultuda uzanan koridorun ucuna yerleştirilmiştir.

Yapının birinci katını meydana getiren kütle, kütlelerin yalnızca ana cephe bölümünü oluşturan güneybatı bölümü için tasarlanmıştır (Görsel 19). Söz konusu katı meydana getiren mekânların kuzeybatı-güneydoğu doğrultuda uzanan bir koridorun güneyine bağlandığı izlenmekte ve kata kuzeydoğu köşede yer alan çift kollu merdiven aracılığı ile ulaşılmaktadır. Pencere açıklıkları ile gerek koridor gerekse odaların yapının tüm cephe-lerine açıklık sağladığı görülmektedir.

Yapının, cephe biçimlenmesi ile dönemin karakteristik mimarlık anlayışını yansıttığını söyleyebiliriz (Görsel 20). 1940'lı yıllarda özellikle Türk mimarların projelerinde sıklıkla karşılaştığımız ve II. Ulusal Mimarlık Akımı olarak adlandırılan -her ne kadar tartışmalı bir kavram olsa da- üslubun temel özelliklerini yansıtan T.C. Merkez Bankası Samsun Şubesi binası, yukarıda da değinmiş olduğumuz özgün fotoğrafları vasıtasıyla modern mimarlık ilkelerine bağlı kalınmak suretiyle tarihselci bir anlayışta tasarlanmıştır. Beton karkas sistemine sahip olduğunu inşa sürecine ait özgün fotoğraflarından takip edebildiğimiz yapıda (Görsel 21), cephe giydirmesi olarak kesme taşın tercih edildiğini görebiliriz (Görsel 22). Sade, süslemeden arınmış cephe biçimlenmesi modern mimarlık ilkeleri doğrultusunda şekillenmiş olsa dahi, pencere ve kapı açıklıklarının üstünde beliren basık ve düz kemer formları, kırma çatı sistemi ve çatı seviyesinde izlenen yatay silme hatları yapıyı tarihselci tasarımı anlayışı çizgisine götürmektedir (Görsel 23-24).



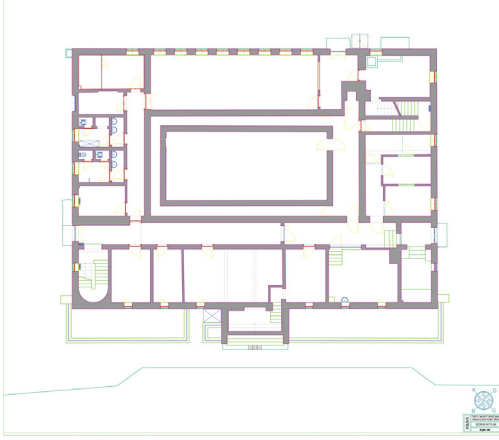
Görsel 14: T.C. Merkez Bankası Samsun Şubesi binası inşası öncesi arazinin konumu ve bitişik parselde bulunan Osmanlı Bankası Samsun şube binası (Samsun Büyükşehir Belediyesi Arşivi)



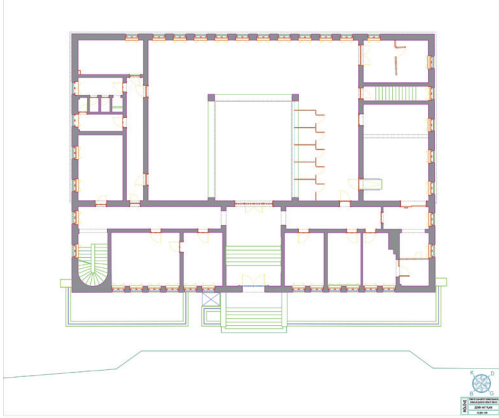
Görsel 15: T.C. Merkez Bankası Samsun Şubesi binası inşası sırasında çekilmiş bir fotoğraf (T.C. Merkez Bankası Genel Müdürlüğü Arşivi)



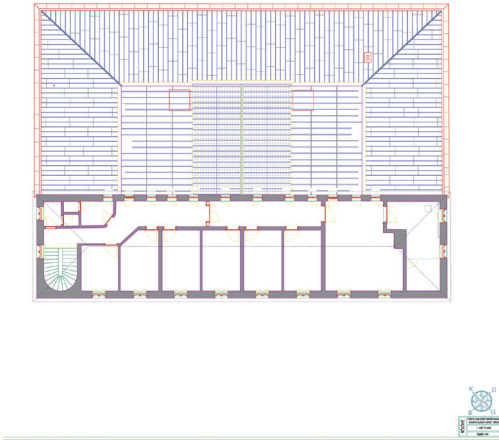
Görsel 16: T.C. Merkez Bankası Samsun Şubesi binası inşası öncesi Osmanlı Bankası (solda) ve Ziraat Bankası (sağda) arasındaki inşa sahası (T.C. Merkez Bankası Genel Müdürlüğü Arşivi)



Görsel 17:
T.C. Merkez Bankası
Samsun Şubesi binası
bodrum kat planı (DKN
Mimarlık)



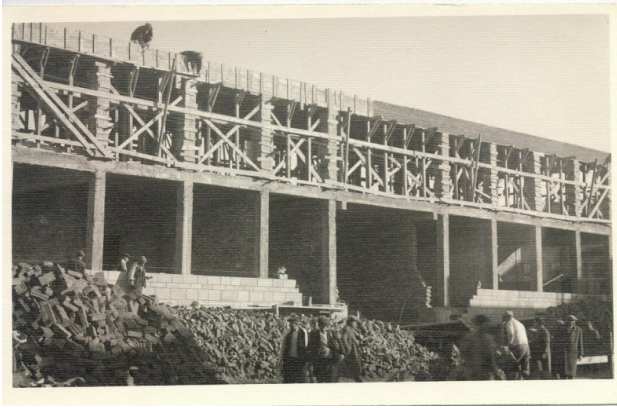
Görsel 18:
T.C. Merkez Bankası
Samsun Şubesi binası zemin
kat planı (DKN Mimarlık)



Görsel 19:
T.C. Merkez Bankası
Samsun Şubesi binası birinci
kat planı (DKN Mimarlık)



Görsel 20: T.C. Merkez Bankası Samsun Şubesi binası ana cephe (güneybatı) çizimi (DKN Mimarlık)



Görsel 21: T.C. Merkez Bankası Samsun Şubesi binası inşa aşamasından bir görünüş (T.C. Merkez Bankası Genel Müdürlüğü Arşivi)

Günümüzde mevcut olan eserin özgün projesine ulaşılamamıştır. Bu sebeple mevcut yapı ile 1939 yılında yarışmaya sunulan ve derece alan projelere tasarım özellikleri çerçevesinde bakıldığında yarışmada birincilik derecesini kazanan Y. Mimar Hüsnü Tümer'in projesinin kısmi değişiklikler ile uygulandığını söyleyebiliriz. Bu bağlamda Tümer'in projesinde ön plana çıkan plan şemasında izlenen, merkeze yerleştirilmiş ana kapının açıldığı bir vestibül ve vestibüle bağlanan koridorlar ile vezne salonu günümüz zemin kat planında farklı boyutlarla tekrarlanmıştır. Tümer'in projesi bize bodrum kat ve zemin kattan oluşan bir kütle sunarken, günümüzdeki yapının güneybatı bölümünün iki katlı olarak inşa edildiğini göstermektedir. Katlar arası geçiş Tümer'in tasarımında vestibüle yerleştirilen üç kollu merdiven ile gerçekleşmektedir, fakat uygulanan projede bu geçiş plan şemasının kuzeybatı köşesine yerleştirilen iki kollu merdiven ile sağlanmaktadır. Bu detaylar neticesinde Tümer'in planının kısmi değişiklikler ile uygulamaya konulduğunu söyleyebiliriz.



Görsel 22:
T.C. Merkez Bankası Samsun
Şubesi binası ana cephe genel
görünümü (E. Kolay, 2017)



Görsel 23:
T.C. Merkez Bankası Samsun
Şubesi binası ana kapı
biçimlenmesi (E. Kolay, 2017)



Görsel 24:
T.C. Merkez Bankası Samsun
Şubesi binası pencere açıklıkları
(E. Kolay, 2017)

Sonuç

Samsun'un 19. yüzyılda geçirdiği kentsel dönüşüm sürecinde kamu yapıları önemli bir yere sahiptir. Bu bağlamda irdelenmeyi bekleyen bir kentsel doku da şüphesiz Bankalar Caddesi'dir (bugünkü adıyla Kazım Paşa Caddesi). Bir liman kenti olarak şekillenmeye başlayan Samsun'un önemli bir ticaret merkezine dönüşmesi, beraberinde ticaretin kalbi konumunda bulunan bankaları da Samsun'a çekmiş, 20. yüzyılın başları itibariyle pek çok banka binası kentin eski dokusu içerisinde bir cadde üstünde sıralanmaya başlamıştır. Osmanlı Bankası³² (bkz. görsel 1), Ziraat Bankası³³, İş Bankası ve Ptt Şube binasının şekillendirdiği ticaret alanına 1940'lı yılların başında Merkez Bankası Samsun Şubesi binası da eklenmiştir.

Yapıda uygulanan plan tasarımını dönemin pek çok kamu eseriyle birlikte özellikle banka binalarında görmemiz mümkündür. Başkent Ankara'da Ulus mevkiinde ardı ardına inşa edilen banka şube binaları benzer plan ve cephe özellikleri ile dönemin mimari karakteri hakkında önemli bilgiler sunmaktadır. Bu bağlamda banka binalarının plan şemalarında uygulanmakta olan merkezde yer alan vezne holü ve holün çevresine yerleştirilen odalar ile ana kapıdan vezne holüne geçişi sağlayan vestibül tasarımına hemen hemen benzer şemalarla tüm banka binalarında rastlayabiliriz. Giulio Mongeri'nin 1926-29 yılları arasında inşa ettiği Ziraat Bankası Genel Müdürlüğü binası ile 1926'da tamamladığı Osmanlı Bankası Ankara Şubesi binası³⁴, Holzmeister'in tasarladığı Emlak ve Eytam Bankası Ankara Şubesi binası (Aslanoğlu, 2010, s. 253-254), yine Holzmeister'in tasarımlarından biri olan Merkez Bankası genel Müdürlüğü binası³⁵ Merkez Bankası Samsun Şubesi binası ile benzer tasarım özellikleri sergilemektedir.

Yapının cephe tasarımında karşılaştığımız tarihselci öge kullanımının dönemin dikkat çeken kamu eserlerinde tekrarlandığını görebiliriz. Sedat Hakkı Eldem'in tasarlandığı İstanbul Üniversitesi Edebiyat Fakültesi binası, Ankara Üniversitesi Fen Fakültesi binası³⁶, Emin Onat ve Orhan Arda ortaklığında tasarlanan Anıtkabir bu tasarım anlayışına sahip iddialı yapılara örnek olarak sıralanabilir. Samsun şube binası için şüphesiz en iyi referans, projesi birinciliğe layık görülen Tümer'in de vurguladığı gibi Ankara'daki Genel Müdürlük binası olmalıdır. Holzmeister'in tasarladığı söz konusu eserde cephe giydirmesinin yine kesme taş malzeme ile yapılması ve aynı zamanda tarihselci öğelerin tasarıma dâhil edilmesi, Samsun şube binasının tasarımdaki rol modeli de açıklar niteliktedir. Elbette bunun merkez bankaları için bir gelenek olup olmadığı hususunda diğer şube binalarını da mercek altına almak gerekiyor. Şevki Vanlı ve Ersel Gömleksizoğlu'nun 1967 yılında inşa ettiği Merkez Bankası Bursa Şubesi binası³⁷, plan

32 Seyfi, 2015, 43-47; Bayraktar, 2016, 362-363.

33 Seyfi, 2015, 69-72; Bayraktar, 2016, 362.

34 Dündar, 2004, 347-350; Aslanoğlu, 2010, 240-244.

35 Atalay Franck, 2011, 46.

36 Bozdoğan, vd, 2005, 61-75.

37 Anonim, 2020, 72.

şeması açısından Samsun şubesi binası ile ortak özellikler sergilemekte, yalnız cephe tasarımı bağlamında birbirinden ayrılmaktadır. Bursa örneğinde daha özgül, modern bir biçim dünyası ile karşılaştığımız halde, Samsun şubesinde döneminin mimarlık karakterine uygun tarihselci bir anlayışı okumaktayız. 1971-1974 yılları arasında inşa edilen Coşkun Erkal ile Filiz Erkal'ın projesi olan Merkez Bankası Konya Şubesi binası³⁸ Bursa'da da karşılaştığımız cephe karakteristiği açısından tarihselcilikten uzak, modern mimarlık anlayışı çerçevesinde şekillenmiş olmasıyla birlikte geniş müşteri salonu ve salonun çevresinde sıralanan idare odalarının oluşturduğu plan şeması bağlamında Samsun şube binası ile benzer özellikler sergilemektedir. Plan şeması bağlamında benzer bir diğer özelliği 1978 yılında inşa edilen Van Şubesi binasından da takip edebilmekteyiz³⁹. Sekizgen plan şemasına sahip söz konusu eserde plan merkezinde geniş vezne holü bulunmakta, idare odaları holün çevresinde simetrik olarak konumlanmaktadır. Yapının üst katları ise Bursa örneğinde karşılaştığımız gibi lojman olarak kullanılmaktadır.

Yapı, sahip olduğu tasarım özellikleriyle birlikte Samsun'un mimarlık tarihi hafızasında önemli bir halkayı teşkil etmekte, cumhuriyet dönemi banka yapıları içerisinde de gerek plan şeması gerek cephe biçimlenmesi ve üslup tercihi açısından kayda değer bir örnek olarak okunabilmektedir.

38 Anonim, 1976, 100-103.

39 Gülen, 2020, 69-73.

KAYNAKÇA

- Anonim (2020). “Geçmişinden Koparılan Bağ: Bursa Merkez Bankası Binası”, *Mimarlık*, 416, 72.
- Anonim (1997). “Eyüp Asım Kömürcüoğlu.. Hangimiz O'nun Kitaplarına Başvurmadık ki?”. *Mimarlık*, 273, 10.
- Anonim (1976). “Merkez Bankası Konya Şube Binası”, *Mimarlık*, 1976/02 (147), 100-103.
- Anonim (1949). “Haberler”. *Arkitekt*, 209/210, 143-144.
- Anonim (1945). “İstanbul Radyo Evi Proje Müsabakası”. *Arkitekt*, 163/164, 143-157.
- Anonim (1941). “Samsun Şehri İmar Müsabakası Projeleri ve Jüri Raporu”. *Arkitekt*, 131/132, 277-282.
- Anonim (1939). “Samsun Merkez Bankası Binası Proje Müsabakası”, *Arkitekt*, 103/104, 164-168.
- Aslanoğlu, İ. (2010). *Erken Cumhuriyet Dönemi Mimarlığı (1923-1938)*. İstanbul: Bilge Kültür Sanat.
- Atalay-Franck, O. (2011). “Erken Cumhuriyet Döneminde Almanca Konuşan Mimarlar”. *Bir Başkentin Oluşumu Avusturyalı, Alman ve İsviçreli Mimarların Ankara'daki İzleri*. (ed. Leyla Alpagut). Ankara: Geothe Institut Ankara, 42-53.
- Bayraktar, M. S. (2016). *Samsun'da Türk Devri Mimarisi*. Samsun: Canik Belediyesi Yay.
- Bozdoğan, S. vd. (2005). *Sedad Eldem*. İstanbul: Literatür Yay.
- Çavdar, T. (2003). *Türkiye Ekonomisinin Tarihi 1900-1960*. Ankara: İmge Kitabevi.
- Değirmenci, A. ve Kara Pilehvarian, N. (2021). “Güzel Sanatlar Akademisi 1925 Mezunu Bir Mimar: Hüseyin Hüsnü Tümer”. *Megaron*, 16(1), 68-80.
- Delice, G. (2015). “Türkiye Cumhuriyet Merkez Bankası: 85 Yıllık Bir Geçmişin İzlerinden Tarihe Kayıt Düşmek”, *Ekonomi İşletme Siyaset ve Uluslararası İlişkiler Dergisi* 1(2), 21-55.

- Dünder, M. (2004). “Cumhuriyetin İlk Mimarından Guilio Mongeri'nin Ankara'daki Banka Yapıları”, *Ankara Üniversitesi Dil ve Tarih-Coğrafya Fakültesi Cumhuriyetimizin 80. Kuruluş Yıldönümü Anı Kitabı*, Ankara Üniversitesi Dil ve Tarih-Coğrafya Fakültesi Yayınları, 345-360.
- Eldem, E. (2000). *Osmanlı Bankası Tarihi*, çev. Ayşe Berktaç. İstanbul: Tarih Vakfı Yurt Yayınları.
- Genç, U. D. (2001). *Ege Bölgesi'ndeki Tarihi Banka Yapıları (1915-1930)*. İzmir: Dokuz Eylül Üniversitesi Fen Bilimler Enstitüsü (Yayımlanmamış Yüksek Lisans Tezi).
- Gülen, M. (2020). “Yıkım Kararının Gölgesinde Kentsel Hafıza: Van Merkez Bankası ve Lojmanları”, *Mimarlık*, 413, 69-73.
- Kazgan, H. (1991). *Galata Bankerleri*. İstanbul: Türk Ekonomi Bankası A.Ş. Yayınları.
- Kömürcüoğlu, E. (1939). “Samsun TCMB Şubesi Müsabakası”, *Arkitekt*, 107-108, 258.
- Mimaroğlu, S. (1939). “Küçük Posta Binası Etüdü”, *Arkitekt*, 103-104, 162-163.
- Ökçün, A. G. (1997). *İktisat Tarihi Yazıları*. Ankara: Sermaye Piyasası Kurulu Yayınları.
- Pamuk, Ş. (2015). *Türkiye'nin 200 Yıllık İktisadi Tarihi*. İstanbul: Türkiye İş Bankası Kültür Yayınları.
- Seyfi, S. (2015). *Samsun'da XIX. Yüzyılda Batı Tesirli Binaların Cephe Mimarisi*. Erzurum: Atatürk Üniversitesi, Sosyal Bilimler Enstitüsü. (Yayımlanmamış Yüksek Lisans Tezi).
- Tekeli, İ., İlkın, Selim (1983). “TC Merkez Bankası”, *Cumhuriyet Dönemi Türkiye Ansiklopedisi*, Cilt 1, İstanbul: İletişim Yayınları, 146-154.
- Tomsu, L. (1939). “Samsun Merkez Bankası Proje Müsabakası”. *Arkitekt*, 105-106, 195-197.
- Toprak, Z. (2018). *Türkiye'de Milli İktisat 1908-1918*. İstanbul: Türkiye İş Bankası Kültür Yayınları.
- Toprak, Z. (1985). “Osmanlı Devleti'nde Para ve Bankacılık”, *Tanzimat'tan Cumhuriyet'e Türkiye Ansiklopedisi*, Cilt 3, İstanbul: İletişim Yayınları, 760-770.

Türkün Dostođlu, N. ve Erdoğan Erkarıslan, Ö. (2013). *Leman Cevat Tomsu: Türk Mimarlıđında Bir Öncü, 1913-1988*. Ankara: TMMOB Mimarlar Odası Yayınları.

Yüzgün, A. (1983). "Türk Bankacılıđının Tarihsel Gelişimi", *Cumhuriyet Dönemi Türkiye Ansiklopedisi*, Cilt 1, İstanbul: İletişim Yayınları, 155-170.

Elektronik Kaynaklar

<https://www.tcmb.gov.tr/wps/wcm/connect/TR/TCMB+TR/Main+Menu/Banka+Hakkında/İletişim/Subeler> (Son Erişim, 07.03.2021, 00:30).

Ege Üniversitesi, Edebiyat Fakültesi | Ege University, Faculty of Letters
Sanat Tarihi Dergisi | Journal of Art History
ISSN 1300-5707 | e-ISSN 2636-8064
Cilt: 31, Sayı: 1, Nisan 2022 | Volume: 31, Issue: 1, April 2022

Sahibi (Owner): Ege Üniv. Edebiyat Fak. adına Dekan (On behalf of Ege Univ. Faculty of Letters, Dean): Prof. Dr. Yusuf AYÖNÜ ♦ Yazı İşleri Müdürü (Managing Director): Doç. Dr. Hasan UÇAR ♦ Editörler (Editors): Dr. Ender ÖZBAY, Prof. Dr. Semra DAŞCI ♦ Yayın Kurulu (Editorial Board): Prof. Dr. İnci KUYULU ERSOY, Doç. Dr. Lale DOĞER, Doç. Dr. Sevinç GÖK İPEKÇİOĞLU ♦ İngilizce Editörü (English Language Editor): Dr. Öğr. Üyesi Elvan KARAMAN MEZ ♦ Sekreteryaya - Grafik Tasarım/Mizampaj - Teknik İşler - Strateji - Süreç Yönetimi (Secretariat - Graphic Design/page layout - Technical works - Strategy - process management): Ender ÖZBAY

İnternet Sayfası (Açık Erişim) | Internet Page (Open Access)

DergiPark
AKADEMİK
<https://dergipark.org.tr/std>

Sanat Tarihi Dergisi hakemli, bilimsel bir dergidir; Nisan ve Ekim aylarında olmak üzere yılda iki kez yayınlanır.

Journal of Art History is a peer-reviewed, scholarly, periodical journal published biannually, in April and October.

