

TÜRK KÜLTÜRÜ İÇERİSİNDE
SINDIRGI YAĞCIBEDİR HALILARI

M.ÜNSAL*

(ARAŞTIRMA MAKALESİ)

İnsan yaradılıştan itibaren hayatını devam ettirmek üzere günlük hayatı içerisinde çalışır, bir şeyler yapmak ister. Bu çalışmanın esas amacı daha rahat bir yaşantı ve daha düzenli bir hayat içindir. Bu amaçla yapılan çalışmalar kişinin yaşadığı topluma mal olur ve toplumla fert fert ile toplumun etkileşimi sonucu toplum kültürü denen bir durum ortaya çıkar ki bu da, gözle görülür, tarif edilebilir, bazıları elle tek olarak tutulabilir fakat toplu olarak birarada bulunması ve bir demet halinde tutulması mümkün değildir. İşte bu duruma o toplumun kültürü diyoruz. Kültürün çok çeşitli tariflerini yapmak mümkündür. Konu gereği bir iki tarif yapmakla yetineceğiz.

A.K.Kohen'e göre kültür :

"Umumi olarak inançlar, değer hükümleri, örf ve adetler, zevkler, kısaca insan tarafından yapılmış, teşekkül ettirilmiş herşey" (1).

A.Vlerkandt şöyle der :

Bir yabancı, bir kabilenin hudutlarını adet ve yaşayış şekilleri ile kavrar. Giyinmenin ve süslenmenin başka bir tarzı, ev eşyalarının ayrılıkları, başka silahlar, yeni şarkılar ve danslar vb.. Diğer bütün bunlar aynı kabilenin kültüründe değişmez (2).

*-Yüz.Yıl Üniv. Türk El Sanat.Uyg.ve Arş.Merkezi, Öğr.Gör.

1) İbrahim Kafesoğlu, Türk Milli Kültürü, s.15.

2) Bk. Sosyoloji Dergisi, III. s 174.

Sonuç olarak şunu çıkarmamız mümkündür. Bir kültürün varlığı bir milletin mevcudiyetini veya bir topluluğun varlığı bir kültürün mevcudiyetini gösterir. Kültürün doğuşunda, coğrafi durum ve insan unsuru başlıca rol oynar ve topluluklar ancak yaşadıkları bölge şartlarının etkisi altında kendi kültürlerini kurabilirler.

Coğrafi çevre şart ve imkanlarının, iklim, göller, denizler, akarsular, bitki örtüsü, tarım ürünleri, orman, madenler ile çiftçi ve çoban hayatı, yerleşme ve göç hareketleri gibi sosyal, iktisadi faaliyetler olduğunu belirtmek gerekir.

İnsan unsuru ise : Bilindiği üzere insanın bedeni ve ruhi olmak üzere iki yapısı vardır. Bir çok araştırmalar sonucu ortaya konulan insan unsuru, milli kültür unsuru'nun üreticisi ve yapıcı-sıdır. Dil din, gelenek, davranış vb. hususlar nesilden nesile aktarılması işlemi olup, bu aktarma işlemi aile terbiyesi ve umumi eğitim ile ilgili bulunduğu anlaşılmıştır (3).

Toplum olarak Türk kültürü içerisinde var olan unsurların geçmişten günümüze kadar bazısı değişerek bazıları da kısmen değişerek günümüze kadar gelen unsurlar bugünkü toplumumuzu yani Türk kültürünü var eden unsurlardan başka bir şey değildir. Araştırma konusu olmaması nedeniyle çeşitli kültür teorilerini burada izah etmek gerekmediğinden sadece bugün bile kültür kaynağı olan bozkır kültürüne kısaca değinmek gerekir.

Türk tarihinin ilk devresi daha ziyade Eurasia (Avrupa-Asya)'nın bozkırlarında cereyan etmiştir (4). Bilhassa insanın tabiat kuvvetlerine hakim olamadığı eski çağlarda coğrafyanın beşeri hayat üzerindeki tesirleri düşünülürse, bozkır ikliminin de çeşitli bakımlardan eski Türk yaşayışına, düşünce tarzı, inancı ve dünya görüşüne, örfüne ve geleneklerine, kısaca kültürüne tesir yapacağı kolayca kabul edilir. Yeryüzündeki insanlar, yaşadıkları

3) İbrahim Kafesoğlu, Türk Milli Kültürü, s.27.

4) İbrahim Kafesoğlu, a.g.e, s.201.

coğrafi çevrenin başlıca üç tabii kaynağı olan; orman, hayvan yetiştirme, tarım imkanlarını değerlendirerek hayatlarını sürdürmüşlerdir. Eski çağlarda da ilk kültürler kendi bölgelerinin şartları içerisinde esaslılık kazanacaklarından, orman kavramları "asalak" kültürü (avcılık-devşirmecilik), ziraata elverişli yerlerde oturanlar köylü kültürünü (çiftçilik) ortaya koymuşlardır. Bozkırdakiler çoban kültürünü (çiftçilik) meydana getirmişlerdir. Türkler aslında orman kavmi veya köylü değil fakat bozkırlı oldukları için kültürleri de gelişme ve kapsam bakımından bütün diğer topluluk kültürlerinden farklılık gösterir (5).

Her kültürün olduğu gibi bozkır kültürünün de kendine mahsus bir sanat anlayışı vardır. Bu anlayışla bir çok eserler verilmiştir. Bugün Anadolu'nun bütün yörelerinde görüleceği gibi diğer sanat dallarında görülen hayvanlar ve bu hayvanların mücadelesi motif olarak dokumalarda da görülmektedir. Bu tür motiflere "hayvan uslubu" denilmektedir (6). Çin'de Tuna boyuna kadar yayılmış Türk illerinde binlerce mezarlarda yapılan kazılarda bugünkü hayatta kullanılan bir çok eser ortaya çıkarılmıştır. Bu durumda Türk topluluğunda bir çok sanat zümresinin varlığını ortaya koymaktadır. Bu sanatlardan araştırma konusu olan, halıcılık, kilimcilik, çizmecilik, börkçülük, dokumacılık gibi bir çok sanatın varlığını (7) yapılan araştırmalar ortaya koymuştur.

Bozkır kültürü ile dokunan halı ve kilimlerdeki renk ve motif bugün Anadolu'nun her tarafında görülmektedir. Çünkü Kıtayların 922 yılında Oğuz ve Peçeneklere saldırımları üzerine büyük göç hareketlerinin varlığını görmekteyiz. Bu göçler Balkanlara hatta İstanbul ve Selanik'e kadar ilerleyip İstanbul Roma yolunu kestiler. Bu göçler sonucu Balkanlardan Anadolu'ya 1071 Malazgirt savaşından sonra Doğu'dan Anadolu'ya göç eden Türk boyları

5) İbrahim Kafesoğlu, a.g.e, s.201.

6) İbrahim Kafesoğlu, a.g.e, s.204.

7) İbrahim Kafesoğlu, a.g.e, s.309.

Anadolu'yu yurt edinmiş, bu yeni vatanlarında önceden var olan kültürlerini yaşatmaya başlamışlardı. Anadolu Selçuklu Devleti'nin kuruluşuna kadar, bu yeni vatana akın akın gelen Türk boyları, Balkanlardan İran kısaca Önasya'ya yayılan bu Türk boyları Selçuklu ve Osmanlı devletinin temelini oluşturacaklarının farkında değillerdi. Osmanlı İmparatorluğu'nun kuruluşuna kadar, konar göçer Anadolu'da yaşayan Türk boyları, daha sonra yerleşik düzene geçmeye zorlandılar.

Başbakanlık arşivindeki belgelere göre, ilk yerleşik düzene geçen ve yörük adı verilecek bu boyların bazılarının yerleştikleri yerler özetle şöyledir: Kırşehir, Bozak, Halep Karasar-ı Şarkı, İçel, Anamur, Alaiye, Manavgat, Adana, Yüreğir, Kargın, Kargı, Paşa, Edirne, Filibe, Kütahya, Şeyhlu, Aydın, Niğbolu, Sivas, Silifke, Konya, Aladağ ve Balya, Karasi (Balıkesir) ve Sındırgı.

1723 yılında Karasi kadısına gönderilen fermanda, Adana'da iskân edeline Türk aşiretlerinin buradan karaçak Sındırgı kazası ve Bedürlü denilen bir köye yerleştikleri ve daha önce devlete yılda seksen yan vergi olarak vermeleri uygun görülen bu Türk aşiretine bu nedenle yayıcı yörükleri denildiği belirtilmiştir. Zamanla bu yayıcı sözcüğü yağcı olarak değişmiş (8). "Bedürlü" köyünde yerleştiklerinden Yağcıbedürlü diye isimlendirilmeye başlanmıştır.

1862-1864 yılları arasında Bursa Valisi Ahmet Vefik Paşa tarafından ikinci bir iskâna tabi tutulan Yağcıbedir yörüklerinin bazıları konar-göçerlikten vazgeçerek tamamen yerleşikliğe geçtikleri halde, bugün bile bunlardan bazıları yayla (konar-göçer) hayatını devam ettirmektedirler (9). 1859-1864 Şerri sicillerine göre Balıkesir çevresinde Yağcıbedir yörüklerinin dağılışı şöyledir :

Sındırgı kazasının içi, Sındırgı Kulak kesem iskânı, Kepsüt ovacık iskânı, Bigadiç Nizan köyü civası, Bigadiç Kanlıkavak

8) Aydın Ayhan, Yağcıbedir Yörükleri, Türk Folklorü Der.C.1.,s.14.

9) Aydın Ayhan, a.g.e, s.14.

civarı, Sındırgı Çekirdekli köyü, Çömlekçi köyü civarı, Ayazment Kızılçukur denilen yer, Ayazment Bakırdamı denilen yer. Belirtilen bu iskân mahalleleri bugünkü tapu kayıtlarıyla karşılaştırılacak olursa Yağcıbedir aşiretleri kısmende olsa yer değiştirdikleri görülmektedir. Hatta bu aşiretlere ait olan yerleşim yerlerinden Kanlıkavak ve Kavakdere köylerinde bugün Çepni aşireti mensupları bulunmaktadır. Bugün Sındırgı civarında Karakaya, Eğridere, Alakır, Çakıllı, Eşmedere ve Gölcük köyleri Yağcıbedir aşiretinin köyleridir. Daha öncede belirtildiği gibi bozkır kültürünün mensupları besledikleri koyun ve keçi ile binek olarak yararlandıkları atlarını doyurmak için ot bulmak amacıyla devamlı yer değiştirmek zorunda kalmışlardır. Bu durumda bozkır kültürünün bir parçası olan Yaylakçı, bugünkü ismiyle Yörük hayatını gerektirmiştir. Hayvancılıkla uğraşan her toplumda olduğu gibi bu aşiretinde hayvanlarından elde ettikleri ürünlerinden çeşitli şekilde yararlanmaya çalışmışlardır. Günlük ihtiyaçlarında kullanmak üzere halı, kilim, çuval, heybe, torba, koyunlardan elde edilen yünden yapmaya çalışırken, her Türk aşiret boyu, kendilerine mahsus renk ve motifleri kullanmaya özen göstermişlerdir. Bugün aynı durum devam etmektedir. Ancak daha önce ihtiyaç giderme amacıyla yapılan bu çalışma bugün ticari amaçla yapılmaya başlanmıştır. 1960 tarihinden itibaren çalışmak üzere yurt dışına çıkan Türk insanı beraberinde Halı, Kilim gibi yaygı malzemelerini ihtiyaçları için götürürlerken daha sonra bu ticari bir durum kazanmış, Türk halı ve kilimleri Avrupa pazarlarında İran ve Afgan halıları ile beraber görülmüştür. Türk halı ve kilimleri, bunları dokuyan Türk boylarının isimleri ile anılmaya başlanmıştır. Bunlardan biri de Yağcıbedir halılarıdır. Araştırmaya konu olan Yağcıbedir halılarını incelemek üzere yukarıda belirtilen köylerde yaptığım araştırma ve inceleme eski ve yeni dokunan halılar ile yapılan karşılaştırmada, aralarında dokuma yönünden çok az fark olmasına rağmen renk ve desen özelliği bakımından değişmediği görülmüştür. dokunuş amacına göre 110-200 cm

ebadında dokunan bu halıların tezgah ölçüleri nedeniyle üç, beş santim bir farklıda olabilirler. Daha önce kendi ihtiyacı veya genç kızların kendilerine çeyiz olarak dokudukları bu halı ve kilimler, bugün ticari amaçla dokunmaktadır. Alakır, Çakıllı ve Eşmedere köylerinde yaptığım incelemelerde, eski halı ve kilimlerdeki renk ve desenlerin ifade ettiği anlam ve motiflerin dili hemen hemen unutulmuştur. Ticari amaçla dokunan bu malzemelerin, sadece daha önce dokunmuş halı ve kilimler örnek alınarak dokunduğu ve kilim dokumasının da ortadan kalktığı tesbit edilmiştir.

Yukarıda belirtilen ölçüler dışında, standart olarak dokunanlar dışında, çeyrek halı, heybe ve kuşakta dokunmaktadır. Secade tipinde 70x135 cm ölçülerinde dokunan halılara çeyrek halı denilmektedir. At terkileri için dokunan heybelerin bağlantı kuşağı ise kilim dokuma türüne girmektedir. Heybelerle Halılar arasındaki benzerlik halı dokumada daha çok kullanılan heybe suyu motifinin heybelerde kıyı bordür'ü olarak kullanılmasıdır. Daha önce ihtiyaç için 70x40 cm ebadında dokunarak yastık olarak kullanılan ve bugün bile bazı evlerde duvar yastığı olarak kullanılmakla beraber kullanma amacını kaybeden bu dokuma türü, bugün ticari amaçla dokunmaktadır. Ancak satışı oldukça az olması nedeniyle bu tür dokuma da yavaş yavaş özelliğini kaybetmek üzeredir. Kuşaklar 4x400 (500) cm ebatlarında olup uçlarda ayrıca saçak ve boncuklar mevcuttur.

Yağcıbedir halılarının standart taban halıları boyutlarında olmamasının sebebi ise yaylak-kışlak nedeniyle taşımada kolaylık sağlandığı içindir.

Yağcıbedir halılarını gelişim durumuna göre dokuma türünün daha iyi anlaşılması bakımından aşağıda belirtildiği şekilde incelemekte yarar vardır :

I. Dönem : Anadolu'da ilk dokunan halılardan başlamak üzere 20. Yüzyıl başlarına kadar devam eden dönemdir. Bu dönemde korunan halılar ticari amaç taşımaması nedeniyle kullanmak ve

ihtiyaç için dokunduğundan Yağcıbedir halılarının altın çağı olduğunu söyleyebiliriz. Gerek desen zenginliği, gerekse renklerin temizliği, saflığı bakımından kıymetli halıların dokunduğu dönemdir. Bu dönemde halıların bir sıyrdım (10) daki ilmik sayısının 60'a kadar çıktığı görülür. Bu sayının daha sonraki devirlerde gittikçe düştüğü tesbit edilmiştir. Bu dönemde bozkır geleneklerinin henüz bozulmaması nedeniyle örnek sayısı oldukça zengindir.

II. Dönem : 1890-1960 yılları arasında geçen süredir. Bu dönemde boyalar ve renkler saflıklarını, kalitelerini korudukları halde, desenlerde fakirleşme görülür. Bu durumun başlıca nedeni, bu dönemin kurak geçmesi ve halının ham maddesini veren hayvanların bu kuraklıktan etkilenerek telef olmasıdır. Ayrıca bu dönem I. Cihan ve Kurtuluş Savaşlarına katılan erkek nüfusun işlerini kadınların yapma zorunluluğunu doğurmuştur. Ayrıca Anadolu'nun Yunan ilgali sırasında köyleri basan Yunan askerlerinin yağmacılıkları tek kıymetli şeyin halı olması nedeniyle eldeki orjinal halıların bu askerler tarafından soyularak götürülmesi, yukarıda sayılan nedenlerle uzun yıllar halı dokuyamayan Anadolu kadınının bu soygunlar sonucu önlerinde örnek bulamayıp, arjinal motifleri unutmuş oldukları sayılabilir.

III. Dönem : 1960 yılından itibaren tüccarlar eliyle Avrupa'ya büyük miktarda halı gönderilmesi sonucu kalitesi düşük çok miktarda halı bu boşluğu doldurmuştur. Bu nedenle bu döneme sahte Yağcıbedir halılarının hakim olduğu dönem olarak görmek de mümkündür. Talebin fazlalığı sonucu Sındırgı ve civar köylerde de fazlalaşan tezgah ve dokuyucu sayısı dokuma ipinin ve daha önce kullanılan kök boyanın yerini fabrika boyası olarak fabrikasyona dönüşmesi, kalitenin düşmesine neden olmuştur. Kalitenin düşmesi satışları etkilediği gibi, yine bu dönemde Yağcıbedir halılarında olmayan bir takım renk ve desenler, bu halıları girerek halıların yozlaşmasına neden olmuştur.

IV. Dönem : 1980 yılından itibaren başlayan dönemdir. Bu dönemde Bigadiç ve Sındırgı köylerinden başlayarak diğer komşu köy ve kazalara sıçramıştır. Sındırgı ve çevresinin kendilerine ait isimlerde halıları olduğu halde, Demirci, Simav, Bergama yörelerinde de Yağcıbedir halıları dokunmaya başlanmıştır. Bugün Sındırgı'nın bazı köylerinde tütüncülükle beraber köylünün geçim kaynağını teşkil ederken bazı köylerde ise tütüncülüğün önüne geçerek gelir kaynağı olmuştur.

Yağcıbedir halıları tip olarak üç grupta toplanır :

- 1- Sındırgı tipi Yağcıbedir halıları,
- 2- Kepsut tipi Yağcıbedir halıları,
- 3- Bergama tipi Yağcıbedir halıları.

Her üç halı tipinde de renk skalası aynıdır. Halılardaki desen düzeni farklıdır.

Sındırgı Tipi Yağcıbedir Halıları

Desen bakımından en zengini, bir başka deyişle en gelişmişidir. Genellikle çift mihraplıdır. Çok eski halılarda tek mihraplı olarak dokunanlara rastlanıyorsa da son elli, atmış yıldır çift mihraplılar adeta Sındırgı tipinin sembolü olmuştur. Estetik bakımdan daha alımlı olmaları, sadece tipine giren ek mihraplıların yanı sıra daha fazla kullanım alanı bulmaları nedeniyle satımları fazla olduğundan bu tipe dönüşmüştür. Kıyı bordür ya <karagöz> tabir edilen boncuk nakışlı, yada <heybe suyu> denilen çam kozalağı nakışlıdır. Bazı türlerinde mihrap altlarında canavar, ve çok stilize edilmiş bu canavar motifini tamamlayan koyun, geyik veya at motifleri bulunur. <Elli> tabir edilende ise göbekte yıldızın etrafında çeşitli yerlerde kartal motifleri bulunur. Bunların araları çiçek, yıldızlarla doldurulmuştur (11).

11) Sındırgı Kaymakamlığı'nın hazırladığı Broşürde örnekler yer almaktadır.

Kepsut Tipi Yağcıbedir Halıları

Bunlar tamamen seccade tipi ve tek mihraplıdırlar. Renk skalası tamamen Sındırgı tipi halıların aynıdır. Geniş bir dökdörtgen içinde ayak basma yeri belirtilmiş, içi yemiş, çiçek veya yıldızlarla doldurulmuştur. Kıyı bordür çift veya çok sıra boncuk işlemelidir (12).

Bergama Tipi Yağcıbedir Halıları

Seksen, yüz yıl önceki örneklerde görülür. Bugün tamamen ortadan kalkmış gibidir. Son zamanlarda seccade tipi olarak tektük rastlanmaktadır. Tek mihraplıdır. Kıyibordür boncuk işlemelidir. Ayaklık yoktur. Mihraptan aşağıya çiçek veya yıldız dizileri dökülür gibidir (13).

Genel olarak Yağcıbedir halılarının en belirgin karakteri renklerinde görülür. Koyu lacivert, koyu mavi (kara mavi) kırmızı, kara kırmızı, siyah ve çok az da beyaz kullanılır. renkler yerel olarak isim değiştirirler. Köylüler koyu mavi ve lacivert silaha <gök> kırmızıya ise < sarı > da denmektedir.

Bu renkler köylerde < kök boya > denilen, birtakım doğal bitki yaprağı ve köklerden elde edilir. Bazı renkler tek, bazı renkler birçok bitkinin karıştırılmasıyla elde edilir. Boyama usulleri genellikle dışarıya söylenmemekte, bir aile sırrı olarak saklanmaktadır. Eskiden bu boyama sırlarının evin kızına öğretilmeyip gelinlerine öğretildikleri, kızların evlenip gidince sırrı gelin gittiği eve görülebileceği söylenirdi. Bugün tezgah sayısının çok fazla olması nedeniyle boyacılıkta kimyasal boyalar kullanılmakta yada fabrikada boyatılmakta ama daha sonra birtakım ev usulleriyle bu boyaların da kalıcılığı sağlanmaktadır.

12) Seccade dokuma türünde daha çok işlenmektedir.

13) Sındırgılı Mustafa Hattatoğlu'nun evindeki halı bu dokumanın en güzel örneğidir.

Boyama işleminde kullanılan başlıca bitkiler şunlardır :

Alabada kökü, Murt yaprağı, Kekik otu, Adaçayı, Mazı, Yabani kestane, Nar ve Ceviz kabuğu, Yapışkanotu. Bu otlar kazalarda her boyayan kişinin kendi bildiği ve genellikle gizlediği zaman ve miktarlarda kaynatılır. Kazana atılan yün çileleri de gene belli sürelerle kaynatılır veya dinlendirilir. Son işlem < sığır sidiğinde > bekletme ve çilelerin üzerine meşe külü serpmeye olayıdır. Bu aslında bir mayalanma süresidir. Bu işlemle rengin kalıcılığı sağlanır. Yüzyıllar boyu edinilen tecrübelerin sonunda elde edilen bu bilgilerle boyanan çileler daha sonra yıkanıp askılarda kurutulur. Bu tür boyamadan geçen ipler solmazlar, renkler hiç bir zaman birbirine karışmaz. Zaman geçtikçe halıların parlaklığı artar. Halılar kullanıla kullanıla incelir, zarifleşir, < ipekleşir >.

En iyi Yağcıbedir halıları < atkısı-çözüğü > yün olan ve elde eğriilen yapağıdan elde edilen özellikle ilkbahar kırkımı yapağıdan eğirilendir. Yüksek yaylalarda yaylayan koyunların yünü daha uzun, daha sağlam ve daha yumuşak olur. Yaylalarda temiz hava, taze ve bol çayırların yanı sıra bütün kış yağın yağmur ve kar ile hayvanların yünü doğal olarak yıkandığından bu yünler daha temiz ve sağlam olur. Koyunlar kıkıldıktan sonra yünler < kirman > denilen çırıklarda eğirilerek ip haline getirilir. Bu ipler daha geniş satırlarla birbirlerine sarılırlar. Fabrika ipleri makinelerde kırıldığı için sarılma sathı daha kısa olur, bu yüzden dayanıklılığı azdır. Bu tür yapımı telaşlı ve zahmetli olduğundan son zamanlarda genel olarak bütün halılarda fabrika ipi kullanılır olmuştur. Bu fabrika iplerinden Balıkesir ipi dışındaki diğer fabrikalarda ipin dayanıklılığını arttırmak için ipe bir tel de orlan katılmaktadır. Bu ipler belki Balıkesir ipine nazaran daha ucuz ise de içindeki sentetik ipten dolayı halıların kalitelerini düşürmektedir.

Yağcıbedir halılarında bütün yörük ve Anadolu halılarında olduğu gibi < Gördes düğümü veya Türk düğümü > ile ilmek atılır.

1 cm²'deki ilmek sayısı dokuyanların ustalığına ve ipin kalınlığına göre deđiřir. 1 cm'deki ilmek sayısı kalitesiz halılarda 3 ilmek, orta kalite halılarda 3.5 veya 4 ilmek, iyi halılarda 4.5 ve çok, eski halılarda 6 ilmek bulunmaktadır. Son zamanlarda bazı tezgahlarda özel itina ile ilmek sayısı ancak 5.5'a kadar çıkarılabilmektedir. Köylerde ilmek sayısı sıyırdım 'ına göre belirlenir.

Yağcıbedir halılarında göbekte İran etkisindeki diđer Anadolu halıları dışında Selçuklu halılarında görülebilen stilize hayvan motiflerine her zaman rastlamak mümkündür. Bütün şekiller geometriktir. Motiflerin tam simetrik olduđu söylenemez. Ancak çift mihraplı halılarda simetriye dikkat ediliyorsa da elde dokunan halıların özelliğinden bazı kaymalar olabilir.

Halıların Genel Motifleri

Deđişik canavar motifleri, koç boynuzu, kartal, akrep, kırkayak, kelebek, yıldız, çiçek, hayat ağacı, yemiř, çınar yaprağı, cam kozalağı, pıtrak, kıvrım yanışı, ısırğa, mızrak yanışı, göz, boncuk, anahtar, sıkça rastlanan şekillerdir.

Sındırğı tipi Yağcıbedir halılarının karakteristik özelliđi olan canavar motifi zamanla Yağcıbedir aşireti dışında dokunan halı tezgahlarında gittikçe yozlařtırılmıř bazı halılarda bu tamamen koca bir üçkene dönmüřtür. Son zamanlarda çadır demeye başlanmıřlardır. Gene aynı halı tipinde canavar motifine ters oturtulmuş koyun, geyik veya at motifleri gene aynı yozlařma nedeniyle çarpıtılmıř ve bugün <terazi> denmeye başlanmıřtır.

Eskiden beri iyi kaliteli Yağcıbedir halıları daha tezgahında satılmakta, pazara çıkmamaktadır. Her Cumartesi Sındırğı'da kurulan hazı pazarında iyi kalite halı bulmak güçtür. Fakat genede yüzlerce halı buralarda sergilenmektedir. Son yıllarda Yağcıbedir halılarının aranır olması ve tezgah sayısındaki önemli artışla birlikte halı ticaretinin canlanması ile bazı küçük kooperatifleřme çalıřmaları başlamıřtır. Gene de İzmir'de ve İstanbul'da oturan

büyük tüccarlar toplayıcıları eliyle çok büyük miktarlarda halıları yurt dışına ihraç etmektedirler. Özellikle Yağcıbedir aşiretleri dışındaki yörük ve manav köylerinde dokunan halılar geleneksel motifler bilinmediğinden benzetme yoluna gidilmektedir. Gene bu köylede kurslar açarak halıcılığı yayan Köy İşleri Bakanlığı'nın halıcılık öğretmenleri geleneksel motifleri tanımadıkları için Kafkas motifli halıları dokumaktadırlar. Yakından Yağcıbedir halılarıyla bir ilgisi olmayan bu Kafkas tipi halılar Ankara, İzmir ve İstanbul'daki bazı halıcılarda Yağcıbedir halısı diye satıldığı gibi son zamanlarda Avrupa'da yayınlanan halı kataloglarında da Yağcıbedir halıları diye tanıtılmaktadır.

Yapılan festival ve sergi çalışmalarıyla alıcı ve eğitici biraz olsun eğitildiği için klasik halı tipine yeniden bir dönüş vardır. Ayrıca gerek estetik gerekse malzeme elverişliliği yönünden beyazı bol halıların son birkaç yıldır piyasada tutulduğunu görüyoruz. Estetis açıdan daha canlı görüldüğü için <tarlası>, halının ortası, tamamen beyaz, ama yalnız Yağcıbedir orjinal motifleriyle örülmüş bu halılar gittikçe revaç bulmaktadır.

Son olarak Yağcıbedir halılarını alırken dikkat edilcek birkaç noktayı belirtmek isterim.

Önce halının en büyük özelliği olan boyanın kökboya olmasına dikkat edilmelidir. Kırmızı veya lacivert boya halının beyaz kısmına solduysa boya kök boya değildir. Kimyasal boya ayrıca yıkama işleminde de solar. Yıkama son zamanlarda aranan bir özellik olmuştur. İzmir ve İstanbul'da bir takım fabrikalarda bazı metodlarla halılar yıkanır ve kurutulur. Bu yıkama işlemi halılara daha bir canlılık, zariflik, parlaklık getirmektedir. Yıkanmış halılar alt havının temizliğinden kolayca anlaşılır. Tezgahtan yeni çıkmış bir halının genellikle kullanılan malzemedan dolayı hafif koyuna çalan bir kokusu vardır. Kısa bir kullanma ile bu koku tamamen kaybolur. Yıkanmış halılarda ise hiç olmaz. İkinci dikkat edilecek husus halının kıyı bordürlerinin kaymış olup olmadığıdır.

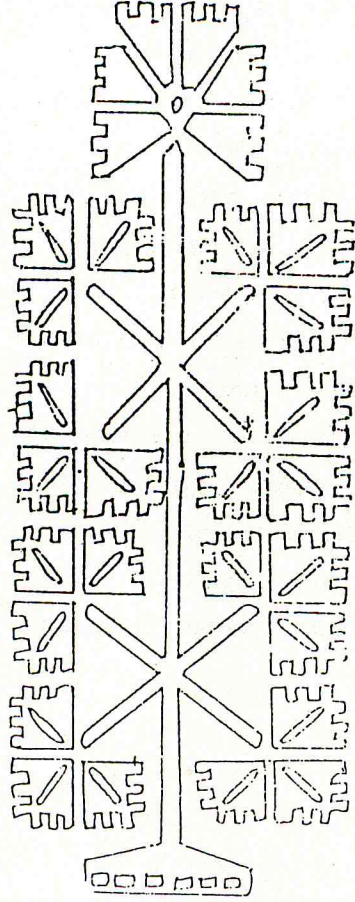
Halı yere serilince dikkatli bir göz bunu hemen farkeder. Bir başka önemli nokta da halının terazisinin düzgün olmasıdır. Halının bir taraftan iki ucu bir araya getirilir, diğer ucu kendiliğinden üst üste geliyorsa halının terazisi düzgün demektir. Genellikle kıyı çarpıklığı ve terazinin kaymış olması tezgah ve dokuyucu hatalarından meydana gelir ve pek istenmez.

Bu halıların bir başka özelliği de abraj'lı oluşudur. Yani aynı renk içinde hafif farklılıklardır. Bu bir bakıma halının elde boyandığının bir belgesi olmaktadır. Çünkü çilelerin her tarafı kozalarda aynı kıvam boyanmaz. Fabrika boyasında bu renk farklılıkları pek olmaz. Gene de fazla renk farklılığı istenilen bir şey değildir. Bazı dokuyucular bilerek halıların bir tarafına ipin evde boyandığını ispat etmek için hafif bir abraj koyarlar.

Geleneksel motiflerin dışında, bazı müzelerdeki halılardan örnekler alınarak dokunan halılar da orjinal Yağcıbedir halıları olamazlar. Ayrıca otantik renk skalasını içeren renklerin dışında kullanılan sarı, yeşil, havai mavi gibi renkler de orjinal halılar değildir.

Yağcıbedir halıları geometrik motiflerden oluştuğu için her türlü mobilya türü ile kolayca uyum sağlar.

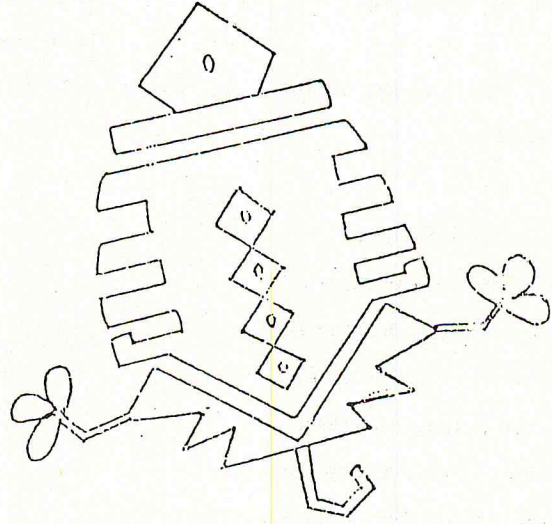
Yağcıbedir halılarında kullanılan geometrik motifler; hayat ağacı, söğüt dalı, heybe suyu, yıldız, karanfil, kuş ve çiçeklerdir. Bunlar halıda değişik mesajlar iletirler.



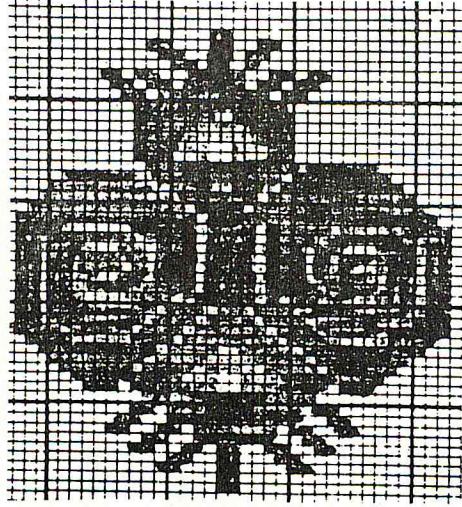
Motif 1. Hayat Ağacı.

Heybe suyu motifi, yiğitlik, mertlik, sertlik ifade eder. Erkek çeyizi olarak dokunan halının orjinal bordür motifidir. Bordürde bu motif kullanılarak halı motifini çerçeve içerisine alıp, erkek ailesini her zaman koruyabileceğini, sorumluluğunu devam ettirebileceğini ifadeye çalışır. Heybe suyu motifi ile dokunan bu kilim erkek tarafından çeyir olarak dokunur, dokuma sanatında kız erkek ayrımı yoktur. Bu yöre erkeği kendi çeyizini kendisi dokur.

Hayat ağacı nesiller arasındaki bağlılığı ifade etmekle beraber, soylarının bir olduğunu, aynı soydan geldiklerini, ancak birlikte yaşamının sevgi, muhabbet, kardeşlik ve dostluk duygusuyla mümkün olacağını, bunun da insanları yetiştiren kadınların gayretiyle olabileceğini ifade etmektedir.



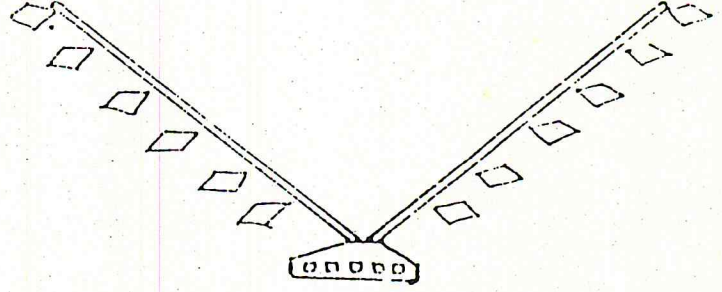
Motif 2. Heybe Suyu.



Motif 3. Kocabaş.

eder. Bu durum olduğunda kızın ailesi halı bitinceye kadar başından ayrılmaz.

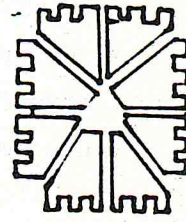
Söğütdalı,
karanfil ve çiçekler.
Yaşantılarını kırlarda
geçiren yürükleri;
buldukları ortamı,
bunun yanında Cennet
bahçelerini bu motif-
lerle ifadeye çalışır.



Motif 4. Söğütdalı.



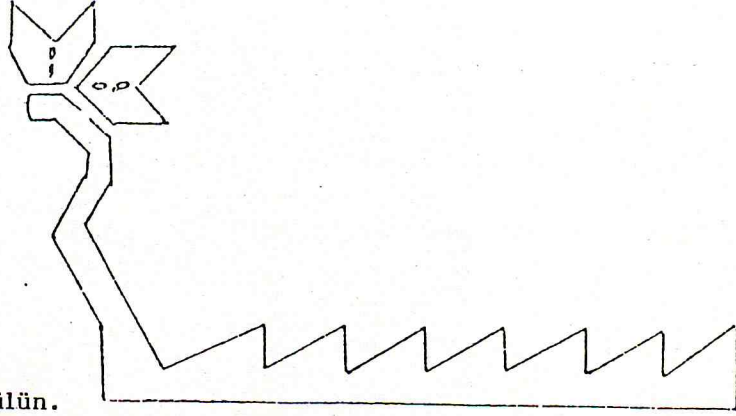
Motif 5. Çiçek.



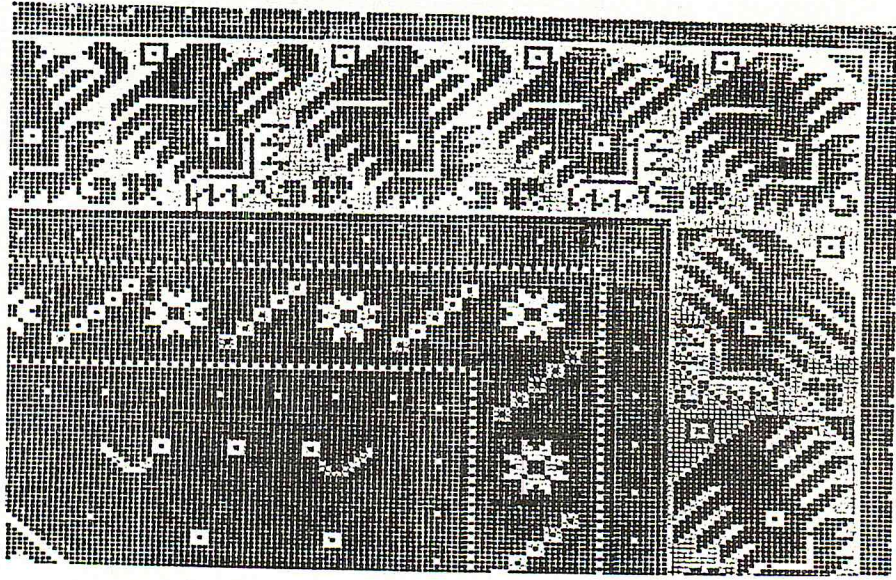
Motif 6. Karanfil.

Sülün vce benzeri kuş motifleri bahçelerin üzerinde uçan ruhları ifade eder.

Seccade olarak dokunan halılarda bu motifler kullanılmaz.



Motif 7. Sülün.



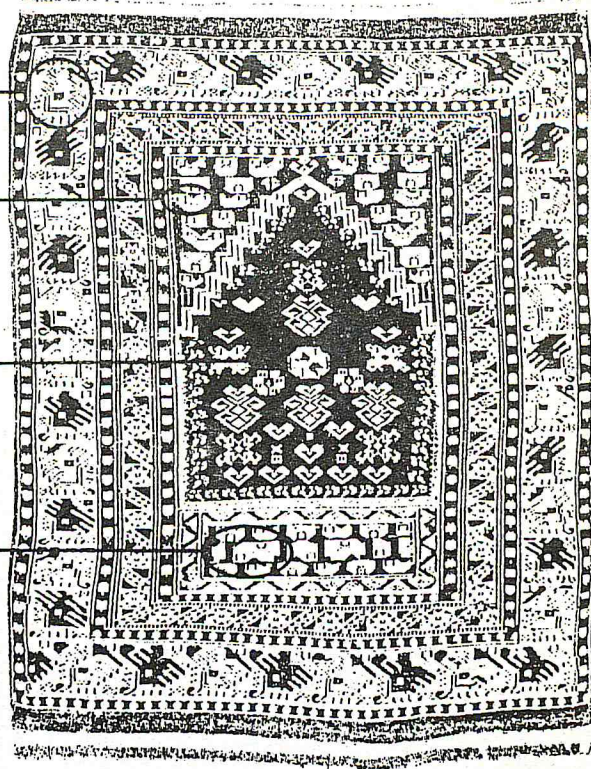
Resim 1. Heybe suyu motifli halı bordürü.

Heybe suyu

Kuş

Yıldız

Çiçek



Resim 2. Heybe suyu, kuş, yıldız ve çiçek motifli halı bordürü.

YARARLANILAN KAYNAKLAR

- 1- ÖNGEL, B., Türk Kültür Tarihine Giriş.
- 2- ACAR, B., Türk Halılarında Sembolik Şekiller, 1965, ANKARA.
- 3- KAFESOĞLU, İ., Milli Türk Kültürü, 1977, ANKARA.
- 4- KIRZIOĞLU, N.G., Doğu Yöresi Halıları, 1976, İSTANBUL; Anadolu Çözümlü Dokumaları, 1976, ANKARA; Ağrı, Kars, Erzincan Çevrelerinde Cecim, 1987, ANKARA.
- 5- ÜNSAL, M., Motiflerin Dili, Doktora Tezi, (Basılmamış), 1990, VAN.
- 6- ASLANAPA, O., Türk Halı Sanatı, 1972, İSTANBUL.
- 7- ASLANAPA, O., DURUL, Y., Selçuklu Halıları, 1977, İSTANBUL.
- 8- YETKİN Ş., Türk Halı Sanatı, 1976, İSTANBUL.