

WILLIE COLE'NİN BASKİRESİMLERİNDE KİMLİK

Identity In Printmaking Willie Cole's

Gökçe Aysun KILIÇ¹

ÖZET

ABSTRACT

Baskiresim, ilk ortaya çıktığı andan bugüne dek birçok yenilikçi yaklaşım ve gelişmelerle günümüze kadar evrilen teknik süreci ile birçok sanatçının söylemini yansıtmada büyük bir aracı rol üstlenmiştir. Bu sanatçılardan biriside Amerika'da yaşayan Afrika kökenli Amerikalı sanatçı Willie Cole'dir. Kendisini "algı mühendisi" olarak gören Cole, Afrika'nın etnik kökenleri ile kimlik olgusunu yaşadığı coğrafya da üretilen ütü, ütü masası, saç kurutma makinesi gibi günlük hayatta kullanılan bu nesnelere dönüştürerek sanat eserlerini oluşturur. "Willie Cole'nin Baskı Resimlerinde Kimlik" adlı bu araştırmanın amacı, Willie Cole'nin kimlik olgusunu günlük yaşam nesnelere üzerine inşa ederek sıra dışı baskiresim tekniği ile oluşturduğu eserlerini ele alış biçimini ortaya koymaktır. Cole'in kişisel deneyimleri ve kendine özgü baskiresimlerindeki teknik yaklaşımı açısından ele alınması bakımından da önem taşımaktadır. Bu bağlamda Cole'nin söz konusu malzemelerden oluşturduğu çeşitli sanat yapıtları hakkında literatür taraması yapılarak Türkçe ve İngilizce kitapların yanı sıra elektronik ortamlardan elde edilen veriler incelenmiştir. Makale kapsamında, Willie Cole'nin sanat hayatı boyunca yaptığı belli başlı baskiresim eserlerinde kullandığı teknik yaklaşımının yanı sıra kimlik sorunsalı üzerinden ele alış biçimleri de irdelenmiş, bunun sonucunda sanatçının buluntu nesnelere üzerinden geçmişte yaşanmışlıkları şimdiki zamana güncellediği tespit edilmiştir. Cole'in keşfettiği kendine özgü teknik yöntemi ile baskiresmin yenilikçi ve değişen yüzünün adeta reel bir kanıtı olduğu sanatçının yapıtlarında görülmüştür.

With its technical process that has experienced many changes with various modern approaches and developments, printmaking has played a major instrumental role in representing expressions of many artists. One of them is Willie Cole, an African-American artist living in the USA. Defining himself as a "perceptual engineer", Cole discusses the concept of identity through the ethnicities in Africa, and creates his works by transforming daily objects manufactured in the land such as iron, ironing table, hairdryer. The objective of this study, titled "Identity In Printmaking Willie Cole", is to show Willie Cole's approach to his works, which he created using an exceptional printmaking method, by building the concept identity on objects of daily life. Cole's personal experiences and his unique and extraordinary technical approach in his prints have an importance. In this sense, a literature review was made on Cole's various works created by using the previously mentioned objects, and the data obtained from Turkish and English books as well as the electronic media were discussed. Within the scope of the article, besides the technical approach Willie Cole used in his major printmaking works throughout his art life, the way he handled the identity problem was also examined, and it was determined that the artist updated the past experiences to the present time through found objects. It has been seen in the works of the artist that Cole is a real proof of the innovative and changing face of printmaking with his unique technical method.

Anahtar Kelimeler: Afrika sanatı, baskiresim, çağdaş baskiresim, kimlik, Willie Cole.

Keywords: African art, printmaking, contemporary printmaking, identity, Willie Cole.

EXTENDED ABSTRACT

The art of printmaking, which is based on the principle of reproduction using various plates, has contributed to the production process of many artists with its technical possibilities and new perspective throughout history. In addition to the technical understanding of traditional methods such as woodcut, linocut, lithography and serigraphy, expressions, methods and boundaries of artists have expanded with digital prints. With its technical and material diversity, it has made significant contributions to personal discoveries in visual pursuit. In this sense, it has also created different art discourses with its contemporary technical scale that has evolved to the present day. Willie Cole, an African-American artist who is the subject of the research, is one of the contemporary artists who produce prints with his striking method. Cole started his art training at the Newark Museum and was accepted to the Artist in Residence Programme in Harlem in the following years. His works are in the collections of the Museum of Modern Art, the Metropolitan Museum of Art, the Whitney Museum of American Art, the Museum of Contemporary Art Chicago, Philadelphia Museum of Art and Walker Art Center. The artist, who uses various materials that are consumption objects in his sculptures, installations and prints, expresses that these objects are not recycled but upcycled since he believes in reincarnation.

Reflecting the ethnicities and identity problem of Africa with his prints using an innovative and different technical approach, Cole drew attention to the consumption culture with the use of waste objects as an environmental activist. The fact that the artist's parents came from slavery and worked as domestic workers has been the source of his art. For Cole, who witnessed the time his grandmother was employed as an ironer in his childhood, ironing, in particular, had many personal contributions to his art practice. In this sense, iron shields, which are important symbols of African history, and the artist's ancestors being stacked on top of each other and pulled up from their land with slave ships are metaphorically explained in his works with the iron object.

Throughout his thirty-year art career, Cole built the fact of racial identity on the objects of daily life such as used water bottles, shoes bought from the second-hand store, iron, ironing board, hair dryer, plastic water bottles. Defining himself as an "Archaeological Ethnographic Dadaist", Cole has transferred his compositions based on the use of repetition to sculptures and prints. The concept of soul has an important place in his works created using a different language. In this sense, Ogun, the God of Iron and War, who belongs to the belief of Yoruba culture that is one of the ethnic communities of Nigeria forms the infrastructure of the spiritual world of the artist. Cole creates associations with African culture by using irons, ironing boards, and a ready-made printing plate in his prints. The act of burning papers and canvases with an iron creates a religious ritual and contributes to his art as a striking statement. With his approach to the relationship between material and printmaking, Cole takes place in the printmaking literature as a different example in the technical sense. The artist refers to African masks with different traces burned by each iron, and for him, all these processes contain a historical memory.

According to Cole, every contact with the iron is the transformation of the spiritual cycle of the molecular structure of that person. Therefore, the act of burning in the artist's prints is also a reflection of the religious ritual of his ethnic origin. The artist, who also uses etching and digital printmaking techniques, aims to evoke connotations of black identity in the audience by naming his works with various brands. Describing himself as an ecological transformer, Cole moved beyond stereotyped traditional techniques with his original technical approach and carried his creative process to a completely different dimension with the contemporary possibilities of printmaking. It has been seen that the personal experiences of the artist, especially the experiences she witnessed as a child, have diversified her thirty-year art practice in different ways. In this sense, it has been concluded that with its diversity in materials and techniques and its innovative nature, printmaking provides artists different opportunities in art apart from rigid traditional approaches.

GİRİŞ

“1980’lerden günümüze kimlik politikaları bağlamı içinde çalışkan çok sayıda sanatçı, bir yandan Batı dünyasının açık ya da örtük ayrımcı politikalarını görünür kılmak, öte yandan dilsel ve ideolojik olarak içselleştirilmiş bir ‘öteki’ düşüncesinin birey üzerindeki psikolojik yansımalarını irdeleyen yapıtlar üretmişlerdir“ (Antmen, 2012: 296). Amerikalı sanatçı Willie Cole’de kimlik ve tüketim sorunsalı üzerinden, gündelik hayat pratiğinden nesnelere alarak tekrarlama yoluyla sanat eserine dönüştüren günümüz baskıresim sanatçılarından birisidir. Nijerya’nın en büyük etnik topluluklarından olan Yoruba kültürünün Demir Tanrısı olarak bilinen Ogun, Cole’nin sanatına kaynaklık ederken bahsi geçen kültürün inanışlarından dolayı demir elementi ruhani anlamda sanatçı için de güçlü bir yere sahiptir. Kant, ruhun “zihne can veren esas” olduğunu belirtir, “*estetik fikirler* ileri sürme becerir” ona dayanır (Danto, 2015: 122). Sanatçıda tıpkı Kant’ın söylemi ile aynı paralellikten hareketle özellikle tuval bezlerini, kâğıtları, ağaçları buharlı ütü ile yakarak izler oluşturur ve ruh kavramına buluntu çeşitli nesnelere baskıresimlerinde kalıp olarak kullanarak ulaşmaya çalışır. Yine aynı şekilde ütü masalarını ezerek hazır kalıp haline dönüştürür. “Sanatçının hazır bir materyali kalıp gibi kullanarak çoğaltması, malzeme ile baskıresim arasındaki ilişkiyi açıklaması açısından ilginç bir örnek olarak görülebilir” (URL 1). Atalayer’in de ifade ettiği gibi; “teknik yapılaşmanın biçimlenişinde, bireysel yaratımlar rol alır. Bu tekniğin, birey ruhuyla kaynaşması, bireyin, tekniğin varoluşuna katılması gerekir. Buna tekniğin ruh kazanması, ifade kazanması diyebiliriz. Yani tekniğinde, estetik-ruhsal değerlerle biçimlenmesi gerekir” (Atalayer, 1994: 26). Cole içinde su şişesi, su içen birinin nefesine göre şekillenirken ayakkabı giyenin kokusu ile o ayakkabı ait olduğu kişinin biçimini alır ve tüm bu nesnelere içine yerleşen güç adeta yaşayan bir ruha dönüşür. Cole, kendisini "arkeolojik etnografik Dadaist" olarak tanımlar ve şu sözleri ifade eder: "Bir nesnenin önerdiği her şeyin listesini çıkarır. Sonra çağrışımlar kurarım. Bu bir keşif değil. Bu bir kabullenmedir. Tarihin farkındalığından ve nesnenin/nesnelere fiziksel özelliklerinden beslenirim" (URL 2). Sanatçının bu anlamda kendine özgü teknik yaklaşımı ile biçimlendirdiği sanat eserlerini ele alış biçimi de oldukça dikkat çekicidir. Afrika geleneklerinden hareketle yaşayan birçok kabile insanların derisini yakma eylemi ile damgalama yöntemine sanatçıda ütüler aracılığıyla yaktığı yüzeyler arasında bir bağ kurarak çağrışımlar oluşturur ve baskıresim teknik olarak farklı bir söylem katar. Cole’nin ebeveynlerinin kökeninin kölelikten gelmesi ve özellikle büyükannesinin beyazlar için uzun süre ütücü olarak çalışmış olmasından da kaynaklı sanatçının kimlik kavramı üzerinden eserlerini yapılandırdığı görülmüştür. Bunun doğal sonucu olarak sanatçı geçmişe yönelik yaşanan gerçekliklerini kimlik bağlamında ele almış, baskıresim eserlerinde kullandığı özgün teknik yaklaşımı ile geleneksel baskı tekniklerinden uzaklaşarak baskıresim farklı bir boyuta taşımıştır.

1. Yöntem ve Araştırma Teknikleri

“Willie Cole’nin Baskı Resimlerinde Kimlik” adlı makalede Amerika’da yaşayan Afrika kökenli Willie Cole’nin sanat anlayışı, eserlerini üretim süreci ve teknik yaklaşımı irdelenmiştir. Nitel araştırma yönteminin kullanıldığı makalede, özellikle baskıresim literatürüne katkı sağlamak ve daha sonra yapılacak olan araştırmalara ışık tutmak amaçlanmıştır. Bu amaç doğrultusunda elektronik ortamda konu ile ilgili taramanın yanı sıra yazılı ve görsel kaynaklara ulaşılmıştır. Araştırma kapsamında yapılan literatür taramasının ardından Willie Cole’nin yapıtları üzerinden incelemeler yapılmıştır.

2. Bulgular

2.1. Willie Cole’nin Sanat Pratiğine Genel Bakış

Çocukluk yıllarında Newark Müzesi’nde sanat dersleri almaya başlayan Afro-Amerikan sanatçı Willie Cole (1955-Newark), sonraki süreçte müzik, tiyatro gibi farklı sanat disiplinlerinin yanı sıra moda tasarımı derslerinin yer aldığı Newark Sanat Lisesi’ne kabul edilir. 1976 yılında New York City’de bulunan Görsel Sanatlar Okulu’nda Lisansını tamamlayan sanatçı 1982 yılında ise kendisine ait olan Works Gallery’yi kurar. 1988 yılında Harlem’deki Artist in Residence Programı’na başlayan Cole, asıl bu süre zarfında ikinci el dükkânların dışında terk edilmiş fabrika ve atık depolarında ütü ve ütü masaları gibi bir çok eşyayı toplamaya başlamıştır. Atık nesnelere kullanımı ile tüketim kültürüne de dikkat çeken ve çevre aktivisti olan Cole, fakir ülkelere temiz su kuyuları açan Wells Bring Hope adlı topluluğunda önemli destekçilerinden biridir.

Baskıresmin çağdaş bir yüzü olan Cole, topladığı malzemelerle heykelleri ve enstalasyonları ile oldukça ses getiren sergiler açmış, çalışmaları; The Museum of Modern Art, Metropolitan Sanat Müzesi, Whitney Amerikan Sanatı Müzesi, MCA Şikago Ulusal Sanat Galerisi, Philadelphia Sanat Müzesi, Walker Sanat Merkezi’nde yer almıştır. Sanatçı için özellikle ütüler, Afrika’da bulunan çeşitli kabileleri ve onların kalkanlarını çağrıştırırken, ütü masaları da üst üste istiflenerek Amerika’ya getirilen siyah kölelerin bulunduğu köle gemileri çağrıştırır.

Sanatçının büyük annesinin Amerika'da kölelik yıllarında bir doktor ailesine ütücü olarak çalışmış olması da Cole'nin kişisel dünyasından da referans olarak oluşturduğu yaşanmışlıklarla dolu acı bir gerçeği de ortaya çıkarır. Cole, 1996 ve 1997 yıllarında ana malzemesi demir olan ve Luba % 600, Kanaga Field Iron, Chewa 600, Twari House Iron ve %1726 olarak adlandırdığı beş büyük ahşap heykel yapmıştır. Bu heykeller Afrika tarihinin önemli sembollerinden olan demir kalkanlarının, köle gemilerinin, sosyal kültürel yaşantıların metaforik bir anlatımıdır. “Örneğin, Luba halkının demir ticareti yaptığı biliniyor ve Chewa'da maskeli balolarda kullanılan büyük dokuma elyaf kostümler maskeli balolarda bulunurken, serideki tüm ahşap parçalar için, “demir” şekli, teknelerin ve çapaların şeklinin gemi gövdeleri ile olan korelasyonları hakkında çok şey anlatır” (Sims vd., 2007: 57). Bu anlatıların dışında ütü heykellerinin adlarında yer alan yüzdeler sanatçının topladığı ütülerin birebir büyütülme oranlarını yansıtır.



Resim 1. Willie Cole, Chewa 600, Bambu, ahşap ve saman, 1997 (URL 3).

Willie Cole siyah kimliğe vurgu yapmak için ürettiği maske serisinde ise Amerika'da üretilen ve giyilmiş olan ikinci el ayakkabılarla Afrika kültürünü bir araya getirir. Özellikle de kadınların giydiği topukları olan ayakkabıları belli bir biçimde istifleyerek kümelenendirir. Ayakkabıların malzemesinden, renginden ve deseninden elde ettiği forma eklenen her bir katman kendi farklı ipuçlarını barındırır. Ayakkabılarda yer alan her bir farklı metal parça kızgın gözlere, dışarı doğru uzanan dillere, abartılı dişlere dönüşür. Tüm bu anlatılarla Cole, kadın olma, aşırı tüketim, gibi konulara işaret ederken öte yandan bu formlarla oluşan Afrika maskeleri ile farklı bir kültürün de varlığına dikkat çekerken sanatçı yaşanan ikilemleri de şu sözleri ile ifade eder: “Onların dünyalar arasında bir bağlantı olmasını istiyorum... ABD'de yaşıyorsunuz ama burada başka bir kültüre ve başka bir zamana ait gibi görünen bir sanat eseri var, her ne kadar eserdeki malzemeler Amerikan olsa da” (URL 4)



Resim 2. Willie Cole, “Sokak Ejderhası I”, Metal bir ayak üzerinde ayakkabılar, tel ve vidalar, 2018 (URL 5).

Cole, 'geri dönüşüm' yerine, ütüler, ütü masaları, yüksek topuklu ayakkabılar, saç kurutma makineleri, bisiklet parçaları, diğer atılmış eşyalar gibi sıradan ev içi ve kullanılmış nesnelerin dönüşümünü tanımlamak için 'ileri dönüşüm' terimini kullanır ve bu dönüşümler sonucu ortaya çıkan ürünleri sanat eserlerine ve enstalasyonlara dönüştürür. Cole'un bir araya getirdiği heykelleri, tekil nesnelerin çoklu olarak tekrar tekrar kullanılmasıyla yenilenmiş bir metaforik anlamlarla yüklenir. Tüketim kültürünün bir eleştirisi haline gelen tüm bu dönüşen yapıtlarla sanatçı, adeta izleyeni bir nesnenin işlevinin ötesini görmeye zorlar. En çarpıcı örneklerinden biriside; ruhla dolu olduğuna inandığı su şişeleri ile orijinal boyutlu arabalar ve avizeler ile enstalasyonlar yarattığı eserlerdir. Üç bin adet dönüştürülmüş plastik su şişesi ile arabanın motoru iç dizaynı tamamen detaylandırırken, “Sudan Işığa” adlı yerleştirmesinde ise geri dönüşümü, reenkarnasyon ile bağdaştırarak yaklaşık on binden fazla su şişesi ile galeri içerisine auralarla dolacağına inancından kaynaklı odalar ve altı fit ile yedi fitten oluşan iki adet avize biçimini oluşturmuştur.



Resim 3. Willie Cole, “H2O TBX” Geri Dönüşümlü 16 OZ. PET Şişeler, 2012 (URL 6).
Resim 4. Willie Cole, “Sudan Işığa”, Geri Dönüşümlü 16 OZ. PET Şişeler, 2012 (URL7).

Coldwell'in ifade ettiği gibi: “Baskiresim, heykeltıraşlara genellikle ressamlarınkinden çok farklı bir şekilde hizmet etmiştir. Ressamlar için, boyadan baskiresme çevirinin genellikle ölçeğin yeniden düşünülmesini ve müzakere sürecini gerektirdiği açık olsa da, heykeltıraşlar için fikirlerin üç boyutludan iki boyutluya çevrilmesi ile sanatçı görüntülerini yoruma daha açık abartılarda üretebilir” (Coldwell, 2010: 115). Bu bağlamda Willie Cole'nin heykeltıraş olması da baskiresim eserlerini üretim sürecinde farklı ve sıra dışı anlatımlarının alt yapısını oluşturmuştur.

3.2. Willie Cole'nin Baskiresimleri

Willie Cole, “heykeller, buharlı ütüler, ütü masaları, ayakkabılar ve saç kurutma makineleri gibi yaygın ev eşyaları içerir, ancak görüntüler, mizah ve ironi duygusu sergilerken genellikle Afro-Amerikan kültürüne atıfta bulunur” (Wye, 1996:137). Otuz yıllık sanat hayatı boyunca baskiresmin hemen hemen tüm tekniklerini kullanan Cole, kendine özgü baskiresim tekniği olan ütü kullanarak yakma işlemi ile adeta benzersiz bir bakış açısı yaratır. 1987 yılında sokak ortasında bir arabanın ezerek metal yığına dönen bir ütüye rastlamış, ütünün fotoğrafını çektikten sonra kendisi için ne ifade ediyorsa o anlamlarla dolu bir listeyi oluşturmuştur. Gündelik hayatta ev hayatında bir işlevsel özelliğe sahip olan bu nesne sanatçının etnik kökeninden, köleliğe, yaşamışlıklardan kimliğe kaynaklık edecek en önemli araca dönüşmüştür. Cole'nin sanat pratiğinde malzeme olarak ütülerini kullanması ailesinden iki kuşak boyunca kadınların ev işlerinde çalışmış olması ve çocukluk yıllarında bozulan ütülerini tamir etmesine kadar ki olan geçmiş sürecine dayanmaktadır. Sanatçı için her nesne kendi içinde bir tarihi ve bir hafızayı barındırır. Örneğin yukarı bakan bir ütü kalkanı yansıtırken, aşağı yöne bakan bir ütü ise Afrika maskını yansıtır ve bu nesnelere metaforik olarak ruhani güçlerle doludur. Cole'ye göre insanla birebir temasın söz konusu olduğu ütüler ve elbiselerde olan kişiye ait molekül yapılar ruhsal anlamda ütüye geçer ve sanatçı bu durum için şu sözleri ifade eder:

Bu nesnelere buluyorum ve kendime diyorum ki, bu sadece bir buharlı ütü değil. Başka bir zamandan kalma bir kalıntı. Elbette bunun doğru olmadığını biliyordum ama aklımdan geçen buydu. Yaratıcılığımı özgürleştirmek için bilmeyi askıya almak zorunda kaldım. Bu, bir arkeolog gibi, bir kazıya gider ve yirmi kemik bulur, onları bir araya getirir ve sonra dünyaya onun bir brontozor olduğunu söyler ve dünya buna inanır. Ütüler buluyorum, onları

parçalara ayırıyorum, sonra onları başka bir şey haline getiriyorum ve size bunun insanların ütülere taptığı eski bir uygarlığın simgesi olduğunu söylüyorum (URL 8).

Cole'nin, Afrika diasporasına metforik anlamlar yüklediği on iki farklı ütü izlerinden oluşan demir silüetlerinin her birinin de altında marka adı yazılıdır. Eski bir pencere çerçevesine yerleştiren Afrikalı kadın kölelerin özgürlüklerine kavuşmadan önceki dönemi yansıtan sanatçı, her farklı izde köle olan insanların mülk olarak işaretini gösterirken, gündelik nesne kullanımı (eski bir çerçeve) bir yandan da izleyene Man Ray ve Marcel Duchamp'ın sanatını yeniden duyumsatır. İşaretlerine ve etiketlerine daha yakından bakıldığında, Afrika maskeleri ve çeşitli kabilelerin deri üzerine yaptıkları kazımlar ile karşılaştırarak bireysellik ve aynılık konularının yanı sıra ticari markalardan "General Electric", "Sunbeam" ve benzer ürünleri ortaya çıkardığı görülür (Wye, 1996: 43). Cole, çeşitli markalara ait bu ürün adları ile Afrika'da bulunan farklı kabile birlikteliklerine atıfta bulunarak "bükülen bir kâğıda dokunaklı bir ton ekleyerek, genel olarak çalışmanın yaratılışındaki kavurucu ısıya ve şiddete dikkat çeker"(Wye, 2004. 235).

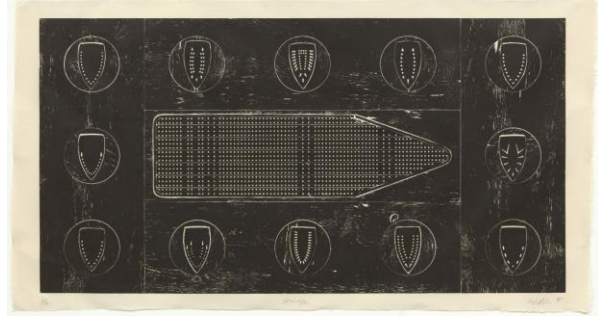
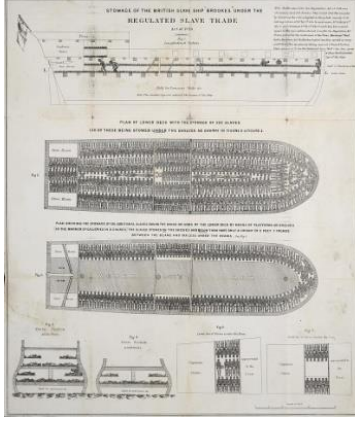


Resim 5. Willie Cole, "Yerli Kimlik IV", Kâğıt üzerine buharlı ütü ve kurşun kalem, geri dönüştürülmüş ahşap kompozisyon (çerçeve dâhil), 35 x 32 x 13, 1992 (URL 9).

Cole, "İstifleme" olarak adlandırdığı baskıresminde, kullandığı ütü ve ütü masası formu ile "köleliğe karşı kampanyada yaygın olarak kullanılan Brookes adlı baskıresminden köle gemilerinin kat planlarına bazen eğik, bazen örtük, grafik bir referans olarak da işlev görür" (Coldwell, 2010: 110). Sanatçının anıtsal büyüklükte olan bu eserinde köle karşıtlığı için gerçekleştirilen baskıresminde Brookes köle gemisinin yaklaşık yirmi beş yıl kadar süren ve üst üste insanların istiflenerek Afrika'dan alınan insanların Atlantik üzerinden İngiltere, Liverpool gibi sözde yeni dünyaya getirilmesini anlatır. Cole, ilk olarak bu gemiye ait ilk görsel çocukluk yıllarında okuduğu Ebony Guide to Negro History adlı dergide görür ve ağaçbaskı tekniği ile gerçekleştirdiği bu baskıresmi için şu sözleri ifade eder:

İstifleme bir gravürdür ve gerçek nesnelere kontrplakta gömerek, ardından bu nesnelere ve ahşabın kendisini mürekkepleyerek ve ardından bununla kâğıt koyarak ve kâğıdın arkasını parlatarak yapılır. Bu nedenle, muhtemelen en ilkel baskı resim stillerinden biridir. Kontrplakta delikler açtım ve sonra deliğe uyacak şekilde daireler kestim ve sonra deliğe uyan daireden demirin şeklini kestim ve deliğe demir tabanı koydum. Bunu böyle yapmamın nedeni, kesimden gelen çizgiyi tasarımın bir parçası olarak kullanmak istemedim. Ütüyü kontrplağın içine koyabilirdim, sadece demirin şeklini kesebilirdim, ama onun etrafında da daire olmasını istedim. O zaman orta panel aslında ütü masasının şeklinin kesildiği ve ardından ütü masasının içine gömüldüğü bir kontrplak parçası. "İstifleme" kelimesi, bir gemideki insan yüküne atıfta bulunur ve köleleri sözde "yeni dünyaya" taşır. Bu görüntüyü, çocukken aldığım Ebony Guide to Negro History adlı bir tarih kitabında keşfettim. Belki 1965'te çıktı ve köle gemisini gösteren bu çizelgeye sahiplerdi. Çok popüler bir görüntü, muhtemelen çoğu tarih kitabında yer alır. Size gerçek ciddi, yürek burkan görüntüleri göstermiyorlar. Size geminin çizimini, sardalya gibi yığılmış kölelerin çizimini gösteriyorlar. O resmi görür görmez bana ütü masası gibi geldi. Aynı şekilde ütü koleksiyonum da vardı, o zamanlar benim de ütü masası koleksiyonum vardı. Bu

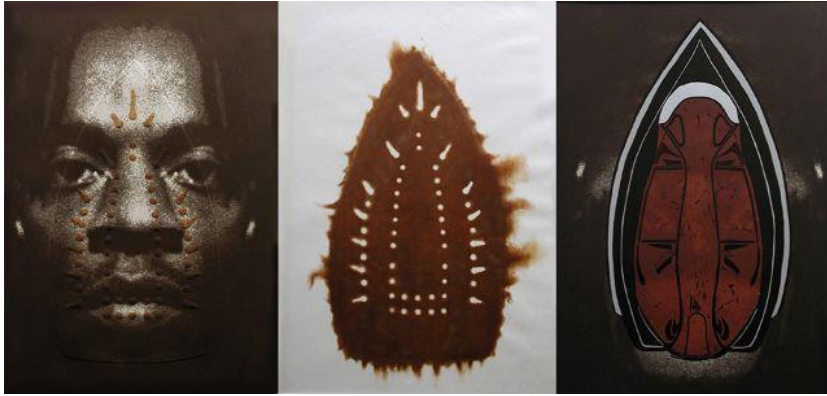
yüzden çok detayı olan birini seçtim çünkü her gemide saklanan ya da içi doldurulan çok sayıda köle vardı. Ve oradaki demir resimler, kölelerin gemiye nasıl yerleştirildiğini veya her Afrikalının ABD'de köle olmadan önce geldiği çeşitli kabileleri temsil edebilir. bu şeyler. Parça bir gravür olarak yapıldı çünkü kontrplakta bulunan desenlerin okyanustaki desenleri simüle etmesini istedim (URL 10).



Resim 6. Willie Cole, "Brooks", Gravür, 32,8x44,4 cm, 1789 (URL 11).

Resim 7. "İstifleme", Ağaçbaskı, 125,9x241,5 cm, 1997 (URL 12).

Cole, 1999 yılında kendi oto portresini de dâhil ettiği "İnsan, Ruh ve Maske" adlı baskiresminde, gravür tekniğinin yanı sıra ise dijital baskıdan da yararlanır. Triptik bir yapıya sahip olan eserin ilk plakasında sanatçı photoshop programı ile kendi portresine tıpkı Afrika yerlilerinin bedenlerine uyguladığı yakarak kabartma görüntüsü ile köle olarak çalıştırılan insanların damgalanması ile uygulanan şiddet hakkında ipuçlarını yansıtır. Kahverengi rengin ve ortadaki ütü tabanındaki buhar delikleri ile kabartılmış ve dövme hissi sanatçı, ikinci plakada limon suyu ile serigrafik tekniğini kullandığı üçüncü plakada ise arka zemine ters olarak yerleştirdiği oto portresi üzerine ütü görüntüsü ile Afrika maskına gönderme yaptığı görülür.



Resim 8. Willie Cole, "Adam", Foto gravür, gofre, elle boyama, "Ruh", limon suyu ile serigrafik, "Maske", foto Gravür, ağaçbaskı, 99,4x201,9 cm, 1999 (Saunders&Miles, 2006: 120).

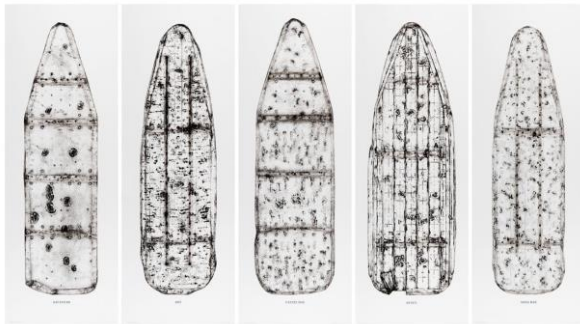
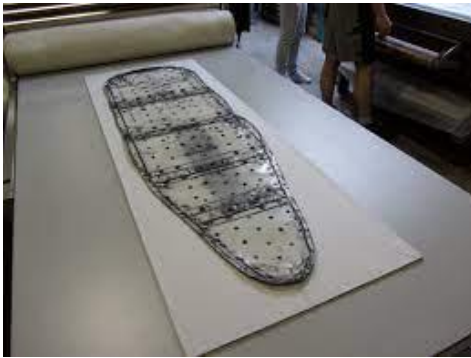
Son dönem çalışmalarında dijital baskı tekniğini kullanan sanatçı, üstten görüntülenen ve tüm detayların yer aldığı devasa boyuttaki ütü imgelerinden oluşan altı seriye ait görüntülerle maskemsi silüetler oluşturmuştur. Üzerlerinde herhangi bir kablo ve üretici firma ismi dahi bulunmayan esere; "Zamanın Ötesinde", "Sadık ve Güvenilebilir", "Daima Hedefte", "Doğal Olarak Pürüzsüz", "Göz Kırpma Kadar Çabuk", Memnuniyet Garantili" gibi firmaların reklamlarından alınan mizansel yüklü isimlerle aslında beyaz olmayan insanlara yapılan ayrımcı yaklaşımı ortaya

koymuştur. Saunders'inde ifade ettiği gibi “Farklı kurumsal “kabile”lerin rekabetini yansıtan, bu yaratıcı çalışmalar, sanayileşmiş toplum ve tüketici hareketi hakkında çok şey söylemenin yanı sıra, kuzey Amerika’da 17. Yüzyıldan 19. Yüzyıla kadar, kölelerin satılmasını da açığa çıkaran bu resmin alt yazıları ile protest bir tavra dönüşmüştür” (Saunders, 2006: 120).



Resim 9. Willie Cole, “Sadık ve Güvenilir”, dijital baskı, 120x89 cm, 2002 (URL 13).

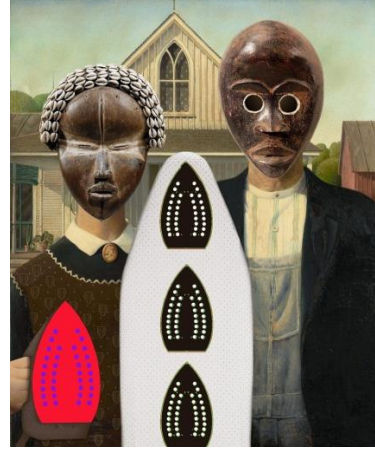
Günlük nesneleri çarpıcı kullanımı ile algıları alt üst eden Cole, siyah kimliği ilgili yaşanan her ne varsa hepsine meydan okuyan tavrı ile yaptığı bir diğer çalışma ise ütü masalarından oluşan “Yükselen Beş Güzeller “ adlı baskiresim serisidir. Bu çalışmanın kalıbı ise ezme yöntemi ile incelttiği ikinci el dükkânlarından aldığı ütü masalarıdır. Baskı presi içerisinden geçecek kadar uygun ölçüdeki bu beş kalıba: “Calpurnia”, “Bertha Mae” ve “Lula Bell” gibi isimleri baskiresmin altına büyük harflerle yerleştiren sanatçı siyah kimliği ile ilgili çağrışımlar yaratırken öte yandan “metal yüzeyler tarafından üretilen desenler aracılığıyla bir insan markasını veya kazımayı da göstermektedir” (Suzuki, 2011: 150). Cole’ye göre tüm bu anlatılarda yer alan siyah köle topluluklar bir anlamda yerli savaşçılardır. Dolayısıyla sanatçı için de ütü ve ütü masaları ev işlerinde çalıştırılan atalarının savaş kalkanıdır. Sanatçı, 2013 yılında yaptığı bir söyleşide siyah kimliği ile ilgili eleştirel düşüncelerini ise şu sözlerle ifade eder: ”Amerika'nın ötekine bu kadar hayranlığı var ve ötekini etiketlemek istiyor. Dünyayı ve dünyayı görme şeklimizi ve güzellik sembollerimizi kontrol etmek için kategorize ettiler” (URL 14).



Resim 10. Willie Cole, “ütü masası (kalıp)”, 2012 (URL 15).
Resim 11. Willie Cole, “Yükselen beş güzel”, her biri 161x57 cm, 2012 (URL 16).

“Amerikan Yerlisi” adlı baskiresminde, Grant Wood’a ait “Amerikan Gotik” eserinden ilham alan sanatçı, ütü imgesini yine kendi üslubuyla yorumlaması oldukça dikkat çekicidir. Cole, Amerika’nın kölelik tarihi ile yüzleştirdiği bu eserde ise saç yerine deniz kabukları olan kadın figürü, kırmızı bir buharlı ütü tutarken, erkek figür

dirgen yerine sanatçının sembolik olarak köle gemisine dönüştürdüğü ütü masasını yinelediği, her iki figürün yüzlerinin Afrika maskeleri ile değiştirdiği görülür. “Bu tür eserlerde sanatçı, ütüler arasındaki benzerleri, ev emeği ve Afrika kabile maskeleri çağrışımlarıyla benzerliğini ortaya da koyar” (Suzuki, 2011: 150).



Resim 12. Grant Wood, “Amerikan Gotik”, Yağlıboya, 78x65,3 cm, 1930 (URL 17).
Resim 13. Willie Cole, “Amerikan Yerlisi” 91,4x76,2 cm, Dijital baskı ve serigrafî, 2016 (URL 18).

SONUÇ

Afrika kökenli Amerikalı sanatçılardan biri olan Willie Cole'nin sanat söyleminde ütüler, saç kurutma makineleri, ütü masaları, su şişeleri ve ayakkabılar gibi gündelik hayatta kullanılan nesnelere tercih etmesinde en büyük etkenin kadınlarla dolu bir evde büyümesinin yanı sıra, siyah kimlikli insanların yaşadıkları toplum içinde ötekileştirilmesinin büyük önem taşıdığı görülür. Cole, otuz yıllık sanat kariyeri boyunca seri üretilen nesnelere kimlik ve ticarileştirme düşüncesi ile sembolik anlatılara dönüştürmüş, baskiresimlerinin dışında heykeller ve enstalasyon çalışmaları 'ileri dönüşüm' olarak adlandırdığı bu nesnelere aracılığı ile sanat pratiğini oluşturur. Sanatçı, metaforik anlamlarla yüklü olan özgün yapıtları ile izleyene yaşadığı dönemlerle ilgili çağrışımlar yaratırken Afrika mirasından kaynaklı olarak da etnik kökeni ile bağlantılar kurmuştur. Bu bağlamda sanatçı çalışmalarında Nijerya'nın topluluklarından biri olan Yoruba kabilesinin demir ve savaş tanrısı olan Ogun'a atıfta bulunur. Tamamen günlük buluntu bu tüketim nesnelere mizahi bir tavırla sanatında kullanan Cole'ye göre, ütü ve ütü masası; Afrika maskelerini, köle gemilerini, köle ticaretini çağrıştırır. Ekolojik bir dönüştürücü olarak sanatını oluşturan Cole, izleyeni tarih ve yakın geçmişle yüzleştirecek çeşitli alanlar yaratır.

Araştırma sonucunda Willie Cole'nin kişisel tarihinden kaynaklı olarak ürettiği eserleri, efsanevi bir boyut kazanırken özellikle kullandığı ütü, ütü masası ile Afrika'da bulunan kabile işaretlerine kendine özgü baskiresim tekniği ile atıfta bulunduğu görülmüştür. Afrika kültürü üzerine sanatını inşa eden sanatçı, kimlik ile ilgili söylemlerini ütü aracılığıyla nesnelere yakarak, ütü masalarını da baskı kalıbı biçiminde kullanarak yakın tarihinin gerçekliğe ulaşmada farklı bir görsel dil oluşturmuştur. Çok yönlü bir sanatçı olan Cole, foto gravür, foto litografî, serigrafî, ağaçbaskı, dijital baskı gibi baskiresim tekniklerinin yanı sıra ütü ile yakma işlemi ile gerçekleştirdiği özgün teknik yaklaşımı açısından da baskiresim sanatçıları içinde önemli bir yere sahip olduğu tespit edilmiştir.

KAYNAKÇA

- Antmen, A. (2012). *20. Yüzyıl Batı Sanatında Akımlar*, İstanbul: Sel Yayıncılık.
- Atalayer, F. (1994). *Görsel Sanatlarda Estetik İletişim, Anadolu Üniversitesi Yayınları, No:770*, Güzel Sanatlar Fakültesi Yayınları, No: 6 Eskişehir.
- Coldwell, P. (2010). *Printmaking: A Contemporary Perspective*. London, UK: Black Dog Pub.
- Danto, A. C. (2015). *Sanat nedir** (2. Baskı). (Z. Baransel, Çev). İstanbul: Sel Yayıncılık.
- Saunders G., Miles, R. (2006). *Prints Now: Directions and Definitions*. London: V&A Publications.
- Sims, P., King-Hammond, L. (2007). *Anxious Objects: Willie Cole's Favorite Brands USA* Rutgers University Press.
- Suzuki, S. (2011). *What is a Print*. Newyork: Museum of Modern Art.
- URL 1 Esmer, H. (2012, 24 Nisan). *Baskiresimde Deneysel Arayışlar*. <http://hayriesmer.com/makale/baskiresimde-deneysel-arayislar/53?ln> Erişim tarihi: 01.05.2021
- URL 2: Tripathi, S. (2020, 20 Ekim). *American Artist Willie Cole On Making Art From Discarded Objects*. <https://www.stirworld.com/features-american-artist-willie-cole-on-making-art-from-discarded-objects> Erişim tarihi: 04.07.2021
- URL 3: https://www.alexanderandbonin.com/exhibition/304/exhibition_works/3152
Erişim tarihi: 11.03.2021
- URL 4: <https://www.metmuseum.org/art/collection/search/495572> Erişim tarihi: 21.02.2021
- URL 5: <https://www.thisiscolossal.com/2021/05/willie-cole-shoe-masks/>
- URL6: <https://www.summitpublicart.com/gallery/h2o-tbx>
- URL 7: <http://www.ashlandgalleries.com/members/schneider-museum-of-art/2013/09/join-in-on-the-fall-arts-festivities-at-the-schneider-museum-of-art/> Erişim tarihi: 25.02.2021
- URL 8: Princenthal, N. (2019, 12 Aralık). *Oral History Project: Willie Cole*. <https://bombmagazine.org/articles/willie-cole/> Erişim tarihi: 07.06.2021
- URL 9: <https://www.moma.org/artists/7057> Erişim tarihi: 21.06.2021
- URL 10: <http://mauscontemporary.com/artists/willie-cole/> Erişim tarihi: 13.06.2021
- URL 11: https://www.britishmuseum.org/collection/object/P_2000-0521-31 Erişim tarihi: 01.06.2021
- URL 12: <https://www.moma.org/collection/works/61483> Erişim tarihi: 07.06.2021
- URL 13: <https://www.alexanderandbonin.com/type/Editions/work/1481> Erişim tarihi: 12.06.2021
- URL 14: <https://spencerart.ku.edu/common-work-art/2016> Erişim tarihi:07.06.2021
- URL 15: <https://spencerart.ku.edu/common-work-art/2016> Erişim tarihi:07.06.2021
- URL 16: https://alexanderandbonin.com/exhibition/193/exhibition_works/631 Erişim tarihi:13.06.2021
- URL 17: <https://artsandculture.google.com/asset/american-gothic/5QEPm0jCc183Aw?hl=tr> Erişim tarihi: 07.05.2021
- URL 18: <https://www.artsy.net/artwork/willie-cole-american-domestic> Erişim tarihi: 07.07.2021
- Wye, D. (1996). *Thinking Print: Books to Billboards, 1980-95*. Newyork: Museum of Modern Art.
- Wye, D. (2004). *Artists&Prints*. Newyork: The Museum of Modern Art. Yapı Kredi Yayınları.