
Gecikmiş Dil-Konuşması Bulunan Çocukların Alıcı ve İfade Edici Sözcük

Dağarcığının Değerlendirilmesi

Beyza Nur Dükar¹, Aylin Müge Tunçer²

Özet

Çocukların dil edinim sürecinde semantik bilgi gelişiminin göstergesi, sözcük dağarcığında görülen artıştır. Sözcük dağarcığı gelişiminde yaşanabilecek aksamalar ileride olası dil bozuklukları, sosyal ve akademik problemleri de beraberinde getirir. Gecikmiş Dil-Konuşması (GDK) olan çocukların sözcük dağarcığında da sınırlılıklar görülür. **Amaç:** Bu çalışmada 36-59 ay GDK tanısı almış çocukların alıcı ve ifade edici sözcük dağarcıkları gelişimini Türkçe İfade Edici ve Alıcı Dil (TİFALDİ) Testi ile belirlemek amaçlanmıştır. **Yöntem:** Bu amaç doğrultusunda katılımcıların TİFALDİ Testinden aldıkları puanlar yaş grupları arasındaki farklılıklar açısından incelenmiştir. Bunun yanı sıra katılımcıların TİFALDİ Testi ve Türkçe Erken Dil Gelişim Testi (TEDİL) alt test puanları arasındaki ilişki de yaş değişkeni gözüne alınarak değerlendirilmiştir. Katılımcılara TEDİL ve TİFALDİ Testlerinin tüm formları uygulanarak ham puan, standart puan ve eşdeğer yaşları hesaplanmıştır. Araştırmanın katılımcıları Dil ve Konuşma Bozuklukları Eğitim, Araştırma ve Uygulama Merkezinde (DİLKOM) GDK tanısı almış yaşları 36-59 ay arasında değişen toplam 36 çocuktan oluşmaktadır. Katılımcılar yaşlarına göre 3 ve 4 yaş olarak gruplandırılmıştır. **Bulgular:** Araştırmadan elde edilen bulgulara bakıldığında katılımcıların TİFALDİ Alıcı Dil Alt Testi (TİFALDİ-AD) eşdeğer yaşları kronolojik yaşlarından yüksek bulunurken, TİFALDİ İfade Edici Dil Alt Testi (TİFALDİ-İD) eşdeğer yaşları kronolojik yaşlarından düşük bulunmuştur. Ayrıca TİFALDİ-AD alt puanlarının, TİFALDİ-İD puanlarından yüksek olduğu tespit edilmiştir. TEDİL ve TİFALDİ alt test puanları arasındaki ilişki gruplara göre farklılık göstermektedir. **Sonuç:** Yaşla birlikte TİFALDİ Testinin tüm alt puanlarında artış görülmektedir. GDK tanısı koyabilmek için sözcük dağarcığı gelişiminin yanı sıra fonolojik, morfolojik, sentaktik ve pragmatik alanlarının da detaylı değerlendirilmesi gereklidir.

Anahtar sözcükler: gecikmiş dil-konuşma, sözcük dağarcığı gelişimi, TİFALDİ testi, dil değerlendirme araçları

¹ Sorumlu Yazar, Anadolu Üniversitesi, Sağlık Bilimleri Fakültesi, Dil ve Konuşma Terapisi Bölümü, beyzanursezer@anadolu.edu.tr, ORCID ID: 0000-0002-7311-6026.

² Dr. Öğt. Üyesi, Muğla Sıtkı Koçman Üniversitesi, Sağlık Bilimleri Fakültesi, Dil ve Konuşma Terapisi Bölümü, aylinmt@gmail.com, ORCID ID: 0000-0001-7372-5967.

Bu makaleyi kaynak göstermek için/ To cite this article: Dükar, B. N., & Tunçer, A. M. (2021). Gecikmiş dil-konuşması bulunan çocukların alıcı ve ifade edici sözcük dağarcığının değerlendirilmesi. *Dil Konuşma ve Yutma Araştırmaları Dergisi*, 4(3), 261-283.

Evaluation of Receptive and Expressive Vocabulary of Children with Language Delay

Summary

The increase in the vocabulary is an indicator of semantic development during language acquisition. Delays which may occur during the acquisition of new vocabulary items bring along potential problems such as language delay and social and academic problems. Children with language delay can show such limitations in their vocabulary.

Purpose: This study aims to describe the receptive and expressive vocabulary levels of the 36–59-month-old children with language delay using the TİFALDİ Test (Turkish Expressive and Receptive Test). **Method:** In line with this aim, the differences between age groups and the relationship between the age of the participants with the TIFALDI scores and the TEDİL (*The Test of Early Language Development in Turkish*) sub-test scores were examined. TİFALDİ and TEDİL Tests were administered to the participants and the raw score, standard score, and equivalent ages were calculated. 36 children between 36-59-month-old who were diagnosed with language delay at DİLKOM (*the Research Centre for Language and Speech Disorders*) participated in the study. The participants were divided into groups two groups (the 3-year-group and the 4-year group) based on their age. **Results:** Considering the findings of the study, while the participants' equivalent age of the Receptive Vocabulary Sub-Scale (TİFALDİ-RT) was higher than the chronological age, their Expressive Vocabulary Sub-scale (TİFALDİ-ET) equivalent ages were found to be lower than the chronological age. The relationship between the TEDİL and the TIFALDİ subtests varies according to the groups. **Conclusion:** All sub-scores of the TIFALDI Test increase with age. To diagnosed language delay, vocabulary growth as well as phonological, morphological, syntactic and pragmatic developments should be evaluated comprehensively.

Keywords: language delay, vocabulary growth, TİFALDİ Test, language assessment tools

Giriş

Bebekler hayatlarının ilk yıllarında, diğer gelişim alanlarında olduğu gibi dil alanında da çok hızlı bir gelişim gösterir. Yeni doğan bebeklerin dil edinimi, ilk haftada anne sesini tanıma ve anadilini diğer dillerden ayırt etmeyle başlar (deCasper & Fifer, 1980; Mehler ve ark., 1988). Böylece çocuklardaki alıcı dil gelişimi başlamış olur. Bir yaşına kadar, çoğunlukla sözcük üretimi gözlemlenmemesine rağmen bebekler, sözcükleri dokuz ay civarında anlamaya başlar bu dönemden sonra birçok ifade ve sözcüğü anlayabilirler (Berk, 2000; Ölmez, 2010; Tamis-LeMonda ve ark., 2006; Topbaş, 2007; Wing, 2012). Kısaca, dil gelişimi çalışan bütün

araştırmacılar tipik dil gelişimi gösteren çocukların, söz öncesi dönemde – bebeklerin doğumları ile tek sözcükleri kullanmaya başlaması arasındaki süreç – alıcı dil becerilerinin ifade edici dil becerilerinden önce geliştiği konusunda hemfikirdir.

Bebekler yaşamlarının altıncı ayında çeşitli tonlamalarla sesler çıkarmaya başlar ve zamanla ses düzeyinde çözümlenmeler (birleştirme, düzenlemeler) yaparak kendi dillerindeki sesleri üretmeyi keşfeder. 12 ay civarında fonolojik ve dilbilgisel becerilerin gelişimi sayesinde sözcük dağarcığı hızla genişler. 1 yaş civarlarında ilk sözcüklerini üretmeye başlayan çocuklar buldukları duruma uygun sözcükler ya da nesneyi adlandırmak için yetişkin diline benzer yapılar kullanırlar. İlk sözcükler, olayları ifade eden sözlü terimler yerine, yalnızca belli durumların, rutinlerin, eylemlerin veya çocuğun kendi başına yapabileceği etkinliklerin sözel bileşenleri olarak işlev görebilirler (Topbaş, 2007). Çocukların, bağlama uygun tutarlı şekilde ürettikleri ilk sözcükler genellikle hayvanlar, yiyecekler ve oyuncaklar kategorisindedir (Baykoç-Dönmez 1999; Owens 2012).

18-24 ay civarında ifade edici sözcük dağarcığı ortalama 50 sözcük olmasının yanı sıra ikili sözcük öbeği kombinasyonları da bu dönemde gerçekleşir. McLoughlin'a göre (2006), bu dönemde dil gelişimi açısından 2 önemli durum bulunmaktadır. Bunlardan ilki, çocukların '*vocabulary spurt*' olarak adlandırılan sözcük dağarcığı patlaması yaşamalarıdır. İfade edici sözcük dağarcığı 20. ayda yaklaşık 150 sözcüğe çıkar. İkincisi ise, çocukların sözcük kombinasyonları yapmaları ve iki sözcüklü cümleler kurmalarınıdır. Bazı çocuklar bu evreleri sorunsuz bir şekilde atlatabilirken, bazıları dilin temel basamaklarında tipik gelişim gösteremezler ve ifade edici dilde gecikirler (Rescorla, 1989; Cable & Domsh, 2011).

Dil edinim sürecinde sözel olmayan iletişim becerileri ve alıcı dil becerileri tipik gelişim gösteren (TGG) akranlarıyla denk ilerlemesine rağmen, ifade edici dil becerilerinde zayıflık olan bu çocuklar, gecikmiş dil-konuşma (GDK) tanısı almaktadırlar (Ölmez, 2010; Paul, 1991; Rescorla, 1989; Roos & Weismer 2008). Başka bir deyişle, GDK olan çocuklar duyuşal-motor,

sözel olmayan iletişim becerileri ve bilişsel becerilerde akranlarıyla aynı performansı göstermesine rağmen ifade edici dilde gecikme yaşarlar (Paul, 1991; Thal ve ark., 1991). GDK olan çocukların 24 ay civarında ifade edici sözcük dağarcıkları 50'den azdır ve ikili sözcük kombinasyonlarını üretememektedirler (Rescorla ve ark., 2000; Rescorla ve ark., 2001). Bu sebeple, GDK olan çocuklar 24 ay civarında tanılanabilmektedir.

Tanımlara yönelik küçük bir parantez açmak gerekirse, çocukluk çağı dil bozukluklarına ilişkin terminoloji, birbiriyle örtüşen ancak bazı kriterlerle birbirinden farklılaşan tanımlar içermektedir ve kafa karıştırıcıdır. Bundan dolayı uluslararası katılımcılarla yapılan konsorsiyumlar ile terminolojiler kapsamlı şekilde tartışılmaktadır. En güncel CATALISE konsorsiyumunda (Bishop ve ark., 2017) otizm spektrum bozukluğu, zihinsel engel veya bilinen bir biyomedikal durumun olmamasına rağmen, devam eden dil problemleri olan çocuklara ilişkin tanının “Gelişimsel Dil Bozukluğu (GDB)” olarak adlandırılması yönünde bir karara varılmıştır. GDB tanısı alan çocukların okul çağı ve sonrasında devam eden dil gelişimi ile ilgili sorunlarının olduğu ve bu durumun sosyal ve akademik gelişimi etkilediği görülmektedir (Bishop ve ark., 2017; Bowen, 2019). Tanılama yaşı konusunda kesin bir ayırım olmamakla birlikte, gelişimsel dil bozukluğu tanısının 5 yaş ve üzerindeki çocuklar için kullanılmasının uygun olduğunu belirten kaynaklar da mevcuttur (NHS Nothern Lincolnshire and Goole (t.y); NHS Kent Community Health, (t.y)). Yaptığımız bu çalışmaya, herhangi biyomedikal bir problemi olmayan ve alıcı dil gelişimi akranlarıyla denk ilerleyen 3 ve 4 yaş grubundaki çocuklar dahil edilmiştir. Bu çocukların ifade edici dil gelişimleri ciddi anlamda geri olduğu ve yaşları da GDB kriterini sağlamadığı için katılımcıların hepsi “Gecikmiş Dil-Konuşma” tanısı almıştır.

GDK tanısı olan çocukların, yaşlılarıyla karşılaştırıldıklarında, basit hece yapıları kullandıkları, az sayıda doğru ünsüz ürettikleri ve sınırlı bir fonetik envantere sahip oldukları gözlemlenmiştir (Carson ve ark., 2003; Rescorla & Ratner, 1996). Bu sebeple, sözcük

edinimindeki gecikmenin sözcüklerin fonolojik özelliklerini tanıyamamadan kaynaklandığı da söylenmektedir (MacRoy-Higgins ve ark., 2013; Stokes, 2010).

Çocukların dil kazanım sürecinde, anlam bilgisinin en temel gelişim göstergesi sözcük dağarcığı gelişimidir (Levey & Polirstok, 2011). Sözcük dağarcığı gelişiminde yaşanan herhangi bir gecikme, dil edinimini doğrudan etkilediği için ileride ortaya çıkabilecek olası bir dil bozukluğunun da öncüsü kabul edilebilir. Yapılan çalışmalarda, alıcı ve ifade edici sözcük dağarcığı gelişiminin ilerleyen yaşlardaki dil gelişimi hakkında bilgi sağladığı görülmektedir (Stolt ve ark., 2016, Torppa ve ark., 2010; Vehkavuri & Stolt, 2019). Bu nedenle erken dönemde çocukların dil gelişimleri hakkında güvenilir bilgi sağlayan alıcı ve ifade edici sözcük dağarcığını değerlendiren araçlar büyük önem taşımaktadır.

Dil gelişim sürecinde sözcük dağarcığını değerlendirmeye yönelik araçlar ebeveyn raporlarına dayanan ve doğrudan bireye uygulanan testler olmak üzere iki gruba ayrılmaktadır. Sözcük dağarcığını ölçmeye yönelik farklı değerlendirme yöntemlerinin kendi içinde avantaj ve dezavantajları bulunmaktadır. Türkçede ebeveyn raporlarına dayanan formlardan en çok kullanılanlar Türkçe İletişim Davranışları Gelişim Envanteri (TİGE) (Aksu-Koç ve ark., 2011) ve Dil Gelişim Tarama Envanteridir (DİLTAR) (Gökçümen, 2014). TİGE 8-36 aylık çocukların alıcı ve ifade edici sözcük dağarcığını ve jestleri; DİLTAR 18-35 aylık çocukların sözcük dağarcığı değerlendirmektedir. Türkçede alıcı ve ifade edici dil gelişiminin semantik, morfolojik, pragmatik ve sentaktik bileşenlerini ölçmeye yönelik birçok değerlendirme aracı bulunmaktadır. Doğrudan bireylere uygulanan testler ise; Türkçe Erken Dil Gelişim Testi (TEDİL) (Topbaş & Güven, 2011), Türkçe Okul Çağı Dil Gelişim Testi (TODİL) (Topbaş & Güven; 2013); Peabody Resim Kelime Testi (Katz ve ark., 1974) ve Türkçe İfade Edici ve Alıcı Dil (TİFALDİ) Testidir (Kazak-Berument & Güven, 2013).

Gökçümen ve Topbaş (2014) DİLTAR kullanarak yaptıkları çalışmada tipik gelişim gösteren 18-35 aylık çocukların en sık kullandıkları sözcük kategorilerinin sırasıyla

etkinlik/rutinler, yiyecekler ve kişiler olduğunu belirtmişlerdir. Aile raporuna dayanan TİGE kullanılan arasında yer alan Ölmez (2010)'da 24-36 ay arası TGG 60 çocuk ile 30-48 ay arası GDK tanılı 35 çocuğun sözcük dağarcığı bu envanter aracılığıyla karşılaştırmıştır. Bulgularda, iki grupta da en sık kullanılan semantik kategorinin 'çeşitli sesler ve hayvan sesleri' olduğu belirtilmiştir. Cangi ve arkadaşlarının (2018) TİGE- II formu kullanarak 24-47 aylık GDK tanısı olan çocukların ifade edici dil özelliklerini inceleme amacıyla yaptıkları çalışmada ise, en yüksek üretim oranına sahip kategorilerin sırayla insanlar, eylemler, oyunlar ve rutinler, yiyecek ve içecekler, çeşitli sesler ve hayvan sesleri olduğunu belirtilmiştir.

Dil edinim sürecinde kritik rol oynayan alıcı ve ifade edici sözcük dağarcığını doğrudan değerlendirmeyi sağlayan TİFALDİ testi ile TGG (Kazak-Berument & Güven, 2013), konuşma bozukluğu bulunan (Arslan, 2018) ve koklear implantlı (Gündüzer, 2014) gibi farklı gelişimsel özellikler gösteren çocukların sözcük dağarcığı edinimini inceleyen çalışmalar mevcuttur.

Bu makalede raporlanan çalışmada ise dil konuşma bozuklukları grubundan GDK tanısı olan çocukların sözcük dağarcığı gelişimlerini doğrudan ölçmek amacıyla TİFALDİ Testi kullanılmıştır. GDK tanısı olan çocukların TİFALDİ Testinin alt test puanlarını karşılaştırarak, alıcı ve ifade edici sözcük dağarcıklarına ilişkin bilgi sağlamak hedeflenmiştir. Bu sayede, klinik değerlendirme ve araştırmalarda TİFALDİ'nin kullanılması konusunda, dil ve konuşma terapistlerine bilgi sağlanacağı düşünülmektedir. Aynı zamanda bu araştırmada TİFALDİ'nin GDK tanısı olan gruba uygulanmış olması testin ayırt edici geçerliği, GDK olan çocukların TİFALDİ ve TEDİL ile uyumunun incelenmiş olması ise ölçüt geçerliği ile ilgili fikir verebilecektir.

Yöntem

Bu çalışmada, GDK tanısı olan 36-59 aylık çocukların alıcı ve ifade edici sözcük dağarcıklarını incelemek amacıyla, betimsel karşılaştırmalı ve ilişkisel araştırma modeli kullanılmıştır.

Katılımcılar

Çalışmaya anadili Türkçe olup GDK tanısı almış toplam 36 çocuk katılmıştır. Bu çocukların 6'sı kız (%16), 30'u erkektir (%84). Çalışmanın katılımcıları, Anadolu Üniversitesinde bulunan Dil ve Konuşma Bozuklukları Eğitim, Araştırma ve Uygulama Merkezine (DİLKOM) gecikmiş dil-konuşma şikâyetiyle başvuran ve bu merkezdeki dil ve konuşma terapistleri tarafından yapılan kapsamlı dil değerlendirmesi sonrası GDK tanısı almış olan çocuklardır. Tablo 1'de katılımcıların demografik bilgileri yer almaktadır. Katılımcılar iki yaş grubuna ayrılarak incelenmiştir. Birinci grupta 36-47 ay arasında 3 kız 13 erkek olmak üzere 16 çocuk; ikinci grupta ise 48-59 ay arasında 3 kız 17 erkek olmak üzere 20 çocuk bulunmaktadır. 3 yaş grubundan 10 katılımcıya, 4 yaş grubunda ise 11 katılımcıya TEDİL uygulanmıştır. Katılımcıların anne-babaları ise eğitim seviyeleri açısından "lise ve altı" ve "lise üstü" olarak 2 gruba ayrılmıştır. Eğitim seviyelerine bakıldığında 33'ü lise ve altı (%47), 38'i ise lise üstüdür (%53).

Tablo 1

Katılımcıların Demografik Bilgileri

Anne-Baba Eğitim Seviyesi		Cinsiyet	Yaş grubu	Yaş Ort.	Yaş SS	TEDİL uygulanan kişi sayısı	
Lise altı	6	K	3	36-47 ay (n=16)	39 ay	3,217	10
Lise üstü	10	E	13				
Lise altı	10	K	3	48-59 ay (n=20)	50 ay	3,373	11
Lise üstü	10	E	17				

Veri Toplama Araçları

Türkçe İfade Edici ve Alıcı Dil Alt (TİFALDİ) Testi

Gruplardaki dil gelişimlerini değerlendirmek amacıyla uygulanan TİFALDİ Testi, 1999 yılında Prof. Dr. Ayşegül Güven ve Doç. Dr. Sibel Kazak Berument'in yürütücülüğünde, ODTÜ Araştırma Fonu Projeleri destekli bir proje olarak başlamıştır. TİFALDİ testi geniş bir örneklemden veri toplanarak, Türkçe için geliştirilmiş, geçerlik, güvenirlik ve standardizasyon

çalışmaları yapılmış bir değerlendirme aracıdır (Kazak-Berument & Güven, 2013). TİFALDİ Alıcı Dil (TİFALDİ-AD) ve TİFALDİ İfade Edici Dil (TİFALDİ-İD) testleri olmak üzere iki ayrı bölüm ile 2-12 yaş aralığındaki çocukların sözcük dağarcığı gelişimini değerlendirmeyi amaçlamaktadır. Alt testler, hayvan, yiyecek ve içecek gibi farklı semantik kategorileri içeren siyah-beyaz çizilmiş resimler ve bu resimlere ait hedef sözcüklerden oluşmaktadır. TİFALDİ-AD'de bir hedef sözcük ve 3 çeldirici resim bulunmaktadır. TİFALDİ-İD' de ise gösterilen hedef sözcüğe ait resmin adlandırılması beklenmektedir. Alt testlerde yer alan sözcükler yaş gruplarına göre ayrılmıştır. Bu sözcükler çocukların o yaşta aşına olduğu semantik kategorilerden seçilmiştir. Örneğin, 2 yaş grubundaki sözcükler evdeki eşyalar, hayvanlar ve vücut organları gibi kategorilerinden oluşurken, 7 yaş grubundaki sözcükler soyut kavramlar, eylemler, meslekler gibi kategorilerden oluşmaktadır.

TİFALDİ Testine çocuğun kronolojik yaşından başlanmakta ve doğru yanıtladığı yere kadar ilerlenmektedir. TİFALDİ Testinin her iki alt testi için de ham puanlar her çocuk için taban ve bitirme noktasına göre doğru yanıtladığı madde sayısı toplanarak elde edilir. Bu puan çocuğun kronolojik yaşına göre verilen tablolardan yararlanılarak standart puana dönüştürülür. Ham puan aynı zamanda verilen tablolar yardımı ile o puana ait eşdeğer yaş dilimine çevrilir.

TİFALDİ Testinin geçerlik ve güvenirlik çalışmaları sırasında testin normatif verilerine GDK, fonolojik bozukluk, otizm ve zihin engeli olan çocukların verileri dahil edilmemiştir. Ancak akıcılık, sesletim ve ses problemleri olan çocukların verileri dahil edilmiştir. Bunun yanı sıra TİFALDİ Testi standart puanlarının WISC-R Zekâ Testi alt testlerinden genel, sözel ve performansı ve Ankara Gelişim Tarama Envanterinin (AGTE) t puan, ham puan, dil bilişsel gelişim alt puanları arasında ilişki bulunurken, Peabody Resim Kelime Testi ile arasında herhangi bir ilişki bulunmamıştır.

Türkçe Erken Dil Gelişim (TEDİL) Testi

Çalışmada kullanılan diğer test Test of Language Development- Third Edition (TELD-3; Herosko ve ark., 1999) testinin Türkçeye uyarlaması olan TEDİL'dir (Topbaş & Güven, 2009). 2,0- 7,11 yaş arası çocukların dil gelişimlerini değerlendirmeyi amaçlayan TEDİL A ve B formu olmak üzere 2 paralel ölçme setinden oluşmaktadır. İki sette de alıcı ve ifade edici dil alt testleri bulunmaktadır. Bu çalışmada kullanılan TEDİL A formunda, semantik gelişimi ölçen 24 ve sentaks-morfolojiyi ölçen 13 madde bulunmaktadır. İfade Edici Dil Alt Test formunda ise semantik gelişimi ölçen 22, sentaks ve morfolojiyi ölçen 17 madde bulunmaktadır. TEDİL çocukların semantik, morfolojik ve sentaktik gelişimlerinin yaşlarına uygunluğunu ham puan, standart puan ve eşdeğer yaş değerleriyle ortaya koymaktadır. TEDİL Alıcı ve İfade Edici Dil alt testlerinde çocuğun verdiği yanıtlara göre doğru yanıtlar toplanarak ham puan elde edilir. Bu puan elde edildikten sonra, testin kılavuzundan yararlanarak standart puan ve eşdeğer yaş hesaplaması yapılır.

Uygulama ve Veri Analizi

Araştırmaya katılan çocukların yakınları *Veli Bilgilendirme ve Onam Formu* aracılığıyla çalışmanın amacı ve yöntemi hakkında detaylı olarak bilgilendirilmiştir. Bu formu imzalayan ve katılım onayı veren velilerin çocukları çalışmaya dahil edilmiştir. İzin alınmasının ardından alıcı ve ifade edici dil becerilerini değerlendirmek amacıyla kullanılan TİFALDİ ve TEDİL testlerinin alt testleri test yönergelerine uygun olarak bütün katılımcı çocuklara uygulanmıştır

TİFALDİ ve TEDİL Testini uygulamak için araştırmacının sertifikası bulunması gerekmektedir. Tüm uygulama uygulayıcı sertifikası bulunan araştırmacı tarafından yapılmıştır. Veriler, Anadolu Üniversitesinde bulunan DİLKOM 'da yer alan ses yalıtımlı terapi odalarında toplanmıştır. Odada bir adet masa, iki-üç adet sandalye ve bir adet bilgisayar bulunmaktadır. Ses veya video kaydı alınmamıştır. Test bireysel olarak tek seansta

uygulanmıştır. Test uygulanırken işaretlemeler form üstüne not edilmiştir. TİFALDİ toplamda 30-45 dakika, TEDİL ise 30 dakika civarında sürmüştür.

Uygulama sırasında form üzerine toplanan verilere bakılarak, çocuğun TİFALDİ ve TEDİL alt testlerinden almış olduğu ham puan hesaplanıp standart puan ve eşdeğer yaşları bulunmuştur. Puan türlerinin her biri farklı bilgi vereceğinden istatistiksel analizlerde üç puan türü için de hesaplamalar yapılmıştır.

İstatistiksel analizde, 36-47 ay (3 yaş grubu, n=16) ve 48-59 ay (4 yaş grubu, n=20) grupları kendi içinde değerlendirilmiştir.

Katılımcılardan elde edilen veriler bilgisayar ortamında Excel dosyasına aktarılmıştır. Bu verilerin istatistiksel analizi Statistical Program for Social Science (SPSS 24) kullanılarak yapılmış ve .05 düzeyinde anlamlılığa bakılmıştır. Toplanan verilerin normal dağılım gösterip göstermediği Shapiro-Wilk Testi ile değerlendirilmiş ve normal dağılımın karşılanamadığı görülmüştür. Bu nedenle analizlerde parametrik olmayan istatistiksel yöntemler kullanılmıştır. Katılımcıların alıcı ve ifade edici dil alt testleri arasındaki farklılıklar Wilcoxon işaretli sıralar testiyle, ilişkiler ise Spearman-Brown sıra farkları korelasyon analizi ile değerlendirilmiştir. Yaş grupları (3 yaş-4 yaş) arasındaki farklılık Mann-Whitney U testi ile analiz edilmiştir.

Etik Kurul İzni: Bu araştırma için Anadolu Üniversitesi Sağlık Bilimleri Bilimsel Araştırma ve Yayın Etiği Kurulundan 27.02.2018 tarih ve 133913 nolu kararıyla izin alınmıştır.

Bulgular

TİFALDİ Alıcı ve İfade Edici Dil Kelime Alt Test Puan Dağılımları

Araştırmaya katılan 3 yaş grubu (n=16) ve 4 yaş grubu (n=20) GDK olan çocukların TİFALDİ Alıcı ve İfade Edici Dil Kelime Alt Testlerine ait toplam puan, ortalama (Ort.), standart sapma (SS), medyan (Q2), en düşük (Min.) ve en yüksek (Max.) puan değerleri Tablo 2'de gösterilmektedir.

Tablo 2*3 ve 4 Yaş Grubu GDK olan Çocukların TİFALDİ Puanları Betimleyici İstatistikleri*

TİFALDİ Alt Test			Ort.	SS	Q2	Min.	Max.
3 YAŞ (n=16)	Alıcı Dil	Ham Puan	37,63	11,230	36,5	21	57
		Standart Puan	120,94	10,357	118,5	101	133
		Eşdeğer yaş	54,36	9,876	52,5	40	71
	İfade Edici Dil	Ham Puan	7,94	13,508	1,05	0	53
		Standart Puan	79,44	21,639	65	63	136
		Eşdeğer yaş	32,56	14,886	24,5	24	82
4 YAŞ (n=20)	Alıcı Dil	Ham Puan	50,7	18,778	47	25	92
		Standart Puan	108,95	12,211	107	91	134
		Eşdeğer yaş	66,35	18,986	65	41	116
	İfade Edici Dil	Ham Puan	26,25	15,957	27,5	0	51
		Standart Puan	100,4	18,135	100,5	61	138
		Eşdeğer yaş	51,65	17,751	49,5	24	87

Tablo 2’de yer alan bilgilere bakıldığında, 3 yaş grubundaki katılımcıların TİFALDİ-AD Alt Testi sonuçlarında en düşük eşdeğer yaş 40 ay iken, en yüksek eşdeğer yaş 71 aydır ($Ort.=54,36$, $SS=9,876$). 36-47 aylık (3 yaş) katılımcılar tek tek incelendiğinde, tümünün TİFALDİ-AD eşdeğer yaşının kronolojik yaşlarından yüksek olduğu görülmektedir. TİFALDİ-İD Alt Test puanlarında ise en düşük eşdeğer yaş 24 ay, en yüksek eşdeğer yaş 82 ay olarak belirlenmiştir ($Ort.=32,56$, $SS=14,886$).

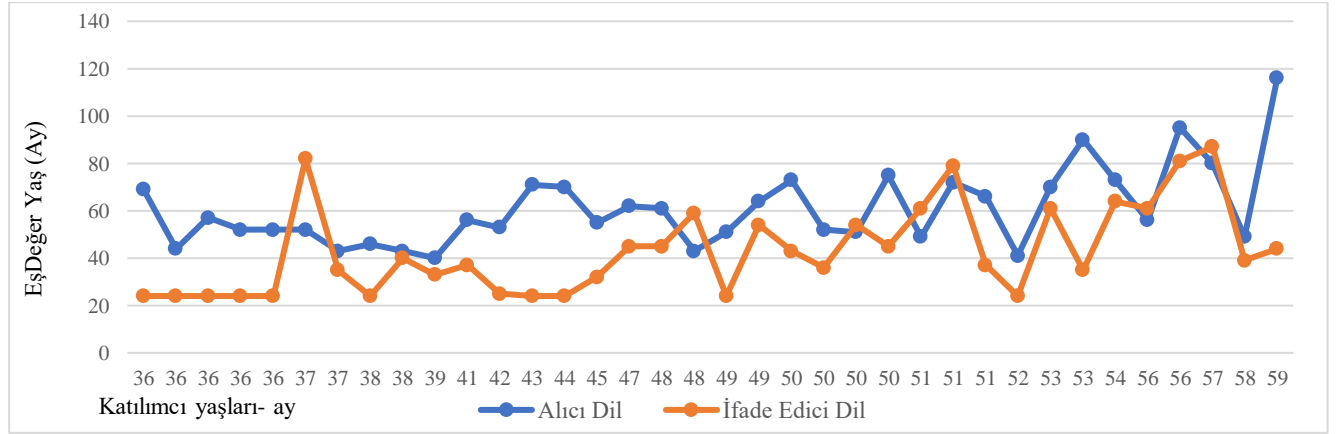
48-59 ay aralığındaki 4 yaş grubu GDK olan çocukların (n=20) TİFALDİ-AD’den almış olduğu en düşük eşdeğer yaş 41, en yüksek eşdeğer yaş 116 ay olduğu Tablo 2’de görülmektedir ($Ort.=66,35$, $SS=18,986$). TİFALDİ-AD eşdeğer yaşı kronolojik yaşına göre düşük olan sadece 4 çocuk bulunmaktadır. TİFALDİ-İD Alt Testinden elde edilen eşdeğer yaşa bakıldığında en düşük 24, en yüksek 87 ay olduğu görülmektedir ($Ort.=51,65$, $SS=17,751$).

Şekil 1’de 3 yaş ve 4 yaş grubu katılımcıların TİFALDİ Alıcı ve İfade Edici Dil Kelime Alt testlerinden aldıkları eşdeğer yaş puanlarının grafiği verilmiştir. Bu grafiğe göre 3 yaş GDK olan çocukların TİFALDİ Alıcı ve İfade Edici Dil Kelime Alt testlerinden aldıkları eşdeğer yaş

puanlar grafiğine bakıldığında, bir katılımcının İfade Edici Dil Kelime Alt Testinin eşdeğer yaşı kronolojik yaşından yüksek olduğu görülmektedir. Bir katılımcının ise TİFALDİ-İD eşdeğer yaşı hem TİFALDİ-AD eşdeğer yaşından hem de kronolojik yaşından yüksek bulunmuştur.

Şekil 1

Tüm Katılımcıların TİFALDİ Alıcı ve İfade Edici Dil Kelime Alt Testlerinden Aldıkları Eşdeğer Yaş Puanlar Grafiği



4 yaş grubu çocuklar arasında 9 tanesinin TİFALDİ eşdeğer yaşı kronolojik yaşının üzerindedir. TİFALDİ-İD eşdeğer yaşı hem TİFALDİ-AD eşdeğer yaşından hem de kronolojik yaşından yüksek olan 5 katılımcı vardır.

TİFALDİ Alıcı ve İfade Edici Dil Kelime Alt Test Puanları Arasındaki Farklılık

3 ve 4 yaş grubu GDK olan çocukların TİFALDİ Alıcı ve İfade Edici Alt Testlerine ait toplam, sıra ortalamaları (SO), sıra toplamları (ST), Wilcoxon İşaretli Sıralar Testi (Z) puanı ve anlamlılık (p) değerleri Tablo 3'te verilmiştir.

Tablo 3

3 ve 4 Yaş Grubu TİFALDİ-AD ve TİFALDİ-İD Puanları Wilcoxon İşaretli Sıralar Testi Sonuçları

TİFALDİ-İD – TİFALDİ-AD		n	SO	ST	Z	p	
3 YAŞ	Ham Puan	Negatif Sıra	15	8,80	132		
		Pozitif Sıra	1	4	4	-3,312	,001**
		Eşit	0				
	Standart Puan	Negatif Sıra	15	8,93	134		
		Pozitif Sıra	1	2	2	-3,17	,001**
		Eşit	0				
	Eşdeğer Yaş	Negatif Sıra	15	8,27	124		
		Pozitif Sıra	1	12	12	-2,898	,004**
		Eşit	0				
4 YAŞ	Ham Puan	Negatif Sıra	18	11,22	202		
		Pozitif Sıra	2	4	8	-3,625	0,01**
		Eşit	0				
	Standart Puan	Negatif Sıra	13	12,23	159		
		Pozitif Sıra	7	7,29	51	-2,017	,044*
		Eşit	0				
	Eşdeğer Yaş	Negatif Sıra	14	12,79	179		
		Pozitif Sıra	6	5,17	31	-2,765	,006**
		Eşit	0				

* $p < 0,05$, ** $p < 0,01$ düzeyinde anlamlı.

Yapılan analiz sonucunda, hem 3 yaş hem de 4 yaş grubunda GDK olan katılımcıların TİFALDİ İfade Edici ve Alıcı Dil Kelime Alt Testleri arasında ham puan, standart puan ve eşdeğer yaşlara göre istatistiksel olarak anlamlı fark olduğu görülmektedir. Tüm puan türlerinde, farkın negatif olması alıcı dilin daha yüksek olduğunu göstermektedir.

TİFALDİ ve TEDİL Puanları Arasındaki İlişki

TEDİL ve TİFALDİ Test sonuçları olan tüm katılımcıların (n=21) TİFALDİ Alıcı TEDİL Alıcı Dil Alt Testi ham puanları ($r_s=0,382$, $p=0,087$), standart puanları ($r_s=0,193$, $p=0,402$) ve eş değer yaşları ($r_s=0,281$, $p=0,217$) arasında istatistiksel olarak anlamlı bir ilişki bulunmamıştır. İfade Edici Alt testler arasında ise tüm katılımcılar bir arada değerlendirildiğinde ham puan ($r_s=0,731$, $p < 0,001$) ve eşdeğer ($r_s=0,577$, $p < 0,006$) yaşlara göre anlamlı pozitif bir ilişki gözlenmiştir.

Yaşlara göre gruplandırılarak yapılan korelasyon analizi sonucunda 3 yaş grubu katılımcıların (n=10) TİFALDİ-AD ve TEDİL Alıcı Dil Alt Testleri arasında ham puanlar

($r_s=0,582$, $p=0,07$) ve standart puanlarına göre ($r_s=0,196$, $p=0,588$) istatistiksel olarak anlamlı bir ilişki saptanmamıştır. Testlerin eşdeğer yaşları arasında pozitif yönde orta düzey anlamlı ilişki bulunmuştur ($r_s=0,661$, $p=0,03$). Bu durum TİFALDİ-AD eşdeğer yaşı yükseldikçe TEDİL Alıcı Dil Alt Test eşdeğer yaşının da yükseldiğini göstermektedir. 3 yaş grubu katılımcıların TİFALDİ-İD ile TEDİL İfade Edici Dil Alt Testi arasında ham puanlar ($r_s=0,626$, $p=0,05$), standart puanlar ($r_s=0,0178$, $p=0,06$) ve eşdeğer yaşlarına göre ($r_s=0,443$, $p=0,17$) anlamlı ilişki bulunmamıştır.

4 yaş grubu katılımcıların korelasyon analizi sonucunda ($n=11$) TİFALDİ-AD ve TEDİL Alıcı Dil Alt Test arasında ham puanlar ($r_s=0,279$, $p=0,4$) standart puanlar ($r_s=0,114$, $p=0,73$) ve eşdeğer yaşlarına ($r_s=0,078$, $p=0,82$) göre anlamlı bir ilişki bulunmamaktadır. 4 yaş grubu katılımcıların TİFALDİ-İD ile TEDİL İfade Edici Dil Alt Testi arasında ham puanlar ($r_s=0,333$, $p=0,34$), standart puanlar ($r_s=0,116$, $p=0,75$) ve eşdeğer yaşlarına göre ($r_s=0,324$, $p=0,36$) istatistiksel olarak anlamlı ilişki bulunmamıştır.

Yaş ile TİFALDİ Alıcı ve İfade Edici Dil Kelime Alt Testi Puanları Arasındaki İlişki

TİFALDİ Alt Test puanları ve yaş arasındaki ilişki Tablo 4'te detaylı olarak gösterilmiştir. Tüm katılımcıların ($n=36$) yaşları ile TİFALDİ-AD ham puanları arasında zayıf düzeyde pozitif anlamlı bir ilişki bulunmuştur. Yani, katılımcıların yaşları arttıkça TİFALDİ-AD ham puanları yükselmektedir. Başka bir deyişle, çocukların yaşı büyüdükçe anladıkları sözcük sayısı artış göstermektedir. Standart puanlar ve eşdeğer yaşların da yaşla beraber arttığı görülmüş olsa da bu artış istatistiksel olarak anlamlı değildir.

Tablo 4

Yaş ile TİFALDİ-AD Puanları Arasındaki İlişki Spearman-Brown Sıra Farkları Korelasyon Analizi Sonuçları

TİFALDİ-AD	n=36		Yaş	
	Ham Puan		$r_s=0,453, p=0,005^{**}$	
Standart Puan			$r_s=0,326, p=0,052$	
Eşdeğer Yaş				$r_s=0,451, p=0,06$
TİFALDİ-İD	Ham Puan		$r_s=0,576, p<0,001$	
	Standart Puan			$r_s=0,444, p=0,007^{**}$
	Eşdeğer Yaş			$r_s=0,596, p<0,001$

***p<0,01 düzeyinde anlamlı.*

Tablo 4'e bakıldığında tüm katılımcıların (n=36) yaşları ile TİFALDİ-İD ham puanları, standart puanları ve eşdeğer yaşları arasında orta düzeyde pozitif anlamlı bir ilişki bulunmuştur. Diğer bir deyişle, çocukların yaşı büyüdükçe TİFALDİ-İD ham puanı, standart puanı ve eşdeğer yaşları yükselmektedir.

3 ve 4 Yaş Grupları Arasındaki Farklılık

Tablo 5 incelendiğinde, 4 yaş grubu katılımcıların TİFALDİ-AD ham puan ve eşdeğer yaşlarının 3 yaş grubundan daha yüksek olduğu görülmektedir. Ancak, ham puanları ve eşdeğer yaşlarına göre iki grup arasındaki farklılık istatistiksel olarak anlamlı değildir. Standart puanlarına göre ise 3 yaş grubunun puanları 4 yaş grubunun puanlarından istatistiksel olarak anlamlı bir şekilde yüksektir.

Tablo 5

3 ve 4 Yaş Grubu Katılımcıların TİFALDİ-AD Puanlarının Mann-Whitney U Testi ile Karşılaştırılması

TİFALDİ-AD	n	SO	ST	Ort.	SS	U	p	
Ham Puan	3 Y	16	14,72	235,50	37,63	11,230	99,50	0,54
	4 Y	20	21,53	430,50	50	18,778		
Standart Puan	3 Y	16	23,56	377	120,94	10,357	79	0,01*
	4 Y	20	14,45	289	108,95	12,211		
Eşdeğer Yaş	3 Y	16	14,72	235,5	54,06	9,876	99,50	0,54
	4 Y	20	21,53	430,5	66,35	18,986		

**p<0,05 düzeyinde anlamlı.*

Tablo 6 incelendiğinde Mann-Whitney U analizi sonucunda TİFALDİ-İD ham puan, standart puan ve eşdeğer yaşlarına göre 3 yaş ve 4 yaş grubu arasında istatistiksel olarak anlamlı

farka görülmektedir. 4 yaş grubu çocuklarının ham puan, standart puan ve eşdeğer yaşları 3 yaş grubuna göre daha yüksektir.

Tablo 6

3 ve 4 Yaş Grubu Katılımcılarının TİFALDİ-İD Testinin Puanlarının Mann-Whitney U Testi ile Karşılaştırılması

TİFALDİ-İD	n	SO	ST	Ort.	SS	U	p	
Ham Puan	3 Y	16	12,09	193,50	7,94	13,508	57,50	0,001**
	4 Y	20	23,63	472,50	26,25	15,597		
Standart Puan	3 Y	16	12,94	207	79,44	21,639	71,00	0,004**
	4 Y	20	22,95	459	100,40	18,135		
Eşdeğer Yaş	3 Y	16	11,94	191	32,56	14,886	55,00	0,001**
	4 Y	20	23,75	475	51,65	5,853		

** $p < 0,01$ düzeyinde anlamlı

Özetlemek gerekirse, TİFALDİ-AD puanlarına göre 3 ve 4 yaş grupları arasında istatistiksel olarak anlamlı farklılık bulunmazken, TİFALDİ-İD puanlarına göre istatistiksel olarak anlamlı farklılık olduğu görülmektedir.

Tartışma

GDK olan çocukların sözcük dağarcığı gelişiminin TİFALDİ Testi ile belirlenmesi amaçlanan bu çalışmada katılımcılara TİFALDİ-AD ve TİFALDİ-İD alt testleri uygulanmış ve testten alınan ham puan, standart puan ve eşdeğer yaşları belirlenmiştir.

Katılımcıların puanları incelendiğinde tamamının TİFALDİ-AD alt testinden aldıkları eşdeğer yaş puanlarının ifade edici eş değer yaşlarından yüksek olduğu saptanmıştır. Bu bulguyla paralel olarak, Tamis-LeMonda ve ark. (2006) yaptıkları çalışmada TGG çocukların ilk sözcüklerini söylemeye başlamadan yaklaşık 4 ay önce alıcı dil becerilerinin hızlı bir şekilde geliştiğini belirtmiştir. TGG çocukların dil gelişim süreçlerine bakıldığında alıcı dil becerilerinin ifade edici becerilerinden önce geliştiği alan yazında yapılan diğer çalışmaların bulgularıyla desteklenmektedir (Armonia ve ark., 2015; Capovilla, 2006). İfade edici dil becerileri zayıf olan GDK çocuklarının da alıcı dil becerilerinin akranlarına benzer şekilde

ilerlemesi ve ifade edici dil becerilerinden yüksek olması beklenmektedir (Hawa & Sponuidus, 2014).

TİFALDİ Testinde yer alan sözcükler yaşlara göre değişen farklı semantik kategorilerden oluşmaktadır. Katılımcıların doğru yanıtladığı bölümlere bakıldığında sözcükler ağırlıklı olarak evdeki nesne isimleri (kapı, yatak, yastık vb.), hayvanlar (yılan, kurbağa, maymun vb.), yiyecek ve meyve-sebzeler (pasta, simit, armut) ve öpmek-koşmak gibi eylem kategorileri yer almaktadır. Duygular gibi soyut kavramların, mesleklerin veya üçgen, kare gibi matematiksel sözcüklerin yer aldığı bölümlerde ise katılımcıların doğru yanıt oranlarının düştüğü gözlenmiştir. Sözcük dağarcığı gelişimini inceleyen çalışmalarda da GDK tanısı olan çocukların en fazla sözcüğe sahip oldukları semantik kategorilerin çevrelerinde gördükleri oyuncak, insan ve yiyecek isimleri (Baykoç-Dönmez, 1986; Ölmez, 2010; Cangı, 2018) ile belli durumlar, rutinler, günlük hayatta sık kullanılan eylemler çocuğun ilk sözcüklerini (Topbaş, 2007) oluşturduğu bulgulanmıştır.

Katılımcıların TİFALDİ İfade Edici Alt Testinden aldıkları puanlara bakıldığında genel olarak ifade edici dil puanlarının alıcı dilden düşük olduğu görülmektedir. Yukarıda da bahsedildiği üzere, ifade edici dil puanlarının geride olması GDK olan çocukların alan yazında geçen en belirgin özelliğidir (Hawa & Sponuidus, 2014). Ancak bazı katılımcıların ifade edici dil puanlarının beklenilenden yüksek çıktığı görülmektedir. Bunun sebebi TİFALDİ Testinin sadece sözcük dağarcığını değerlendirmeye yönelik olup, testte dilin fonolojik, morfolojik ve sentaktik alanlarını ölçen maddelerin bulunmaması olabilir. Çünkü GDK tanısı olan bireyler sözcük dağarcığı gelişimin yanı sıra dilin fonolojik, sentaktik veya morfolojik alanlarının birinde veya birkaçında problemler yaşayabilirler. TİFALDİ Testi dilin diğer alanlarındaki gelişimi kapsamaması, katılımcıların bu testten yüksek puanlar almasıyla ilişkilendirilebilir. Bundan dolayı, GDK tanılı olan çocukların sadece standardize testlerle sözcük dağarcığı gelişimi değerlendirmek yeterli değildir. Standardize testler genelde yapılandırılmış bir

bağlamda, çocuğun anlık performansını – çocuğun bireysel, sosyal ve kültürel farklılıkları gözardı edilerek- değerlendirir. Bu durumda testler, çocuğun günlük hayatta en sık kullandığı sözcüklerin neler olduğu, sözcükleri bağlama uygun kullanıp kullanmadığı ya da ne tip hatalar yaptığı gibi bilgileri yansıtmakta yetersiz kalabilir (Acarlar, 2002).

TİFALDİ ve TEDİL Alıcı Dil Alt testleri arasında sadece 3 yaş grubuna ait eşdeğer yaşlar açısından istatistiksel olarak anlamlı pozitif bir ilişki bulunmuştur. İfade Edici Alt testler arasında ise sadece tüm katılımcılar bir arada değerlendirildiğinde ham puan ve eşdeğer yaşlara göre anlamlı pozitif bir ilişki gözlenmiştir. Alan yazına bakıldığında, TİFALDİ ve TEDİL Testlerinin karşılaştırıldığı tek çalışma bulunmaktadır. Gündüzer (2014), yaş ortalaması 55 ay olan koklear implantlı çocuklarla yaptığı çalışmada, çocukların alıcı ve ifade edici dil gelişim süreçlerini belirlemek amacıyla TİFALDİ ve TEDİL Testlerini uygulamıştır. İki test arasında yapılan istatistiksel analizde standart puanlar arasında orta düzeyde pozitif anlamlı ilişki olduğu görülmüştür. Bu bulgulara bakıldığında, her iki testin de hem koklear implantı olan çocukların hem de GDK olan çocukların dil gelişimlerini değerlendirmeye yönelik paralel sonuçlar veren testler olduğunu görülmektedir.

TGG çocukların dil edinim sürecine bakıldığında yaşla birlikte hem alıcı hem de ifade edici sözcük dağarcığının arttığı görülmektedir. 12 aylık TGG bir çocuğun alıcı dil dağarcığında 50 sözcük, ifade edici sözcük dağarcığında 10 sözcük bulunması beklenirken (Hawa & Sponuidus, 2014), 20. aya geldiğinde ifade edici sözcük dağarcığının 150 sözcüğe çıkması beklenmektedir (McLoughlin, 2006). Yapılan bu çalışmada, tüm katılımcılar bir arada değerlendirildiğinde, GDK tanısı almış çocukların yaşları arttıkça hem alıcı hem ifade edici sözcük bilgilerinin artış gösterdiği bulunmuştur. Yaş grupları birbiri ile karşılaştırıldığında ise 4 yaş grubunun 3 yaşa göre her iki alt testte de daha yüksek puan aldığı görülmüştür. Bununla paralel olarak, TİFALDİ Testinin normatif verilerine bakıldığında yaşla birlikte dil puanlarının da arttığı görülmektedir (Kazak-Berument & Güven, 2013). Ölmez (2010) TİGE uyguladığı

çalışmasında GDK olan çocukların yaşla birlikte kullandıkları sözcük sayılarında da artış olduğunu belirtmektedir. Bu çalışmanın bulguları sözü edilen çalışmalarla paralel sonuçlar sunmaktadır.

Sonuç olarak, TİFALDİ Testi ile değerlendirme ile çocukların alıcı-ifade edici sözcük dağarcığı gelişimine yönelik fikir sağladığı için klinikte kullanılabilir. Çocuğun alıcı-ifade edici sözcük dağarcığını ve semantik kategorilerini bilmek terapi hedefi seçmede dil ve konuşma terapistlerine yol gösterici niteliktedir. Ancak, bu çalışmada GDK tanılı katılımcıların TİFALDİ-İD alt testine göre elde edilen eşdeğer yaşları, yaş grupları içinde homojen dağılım göstermemektedir. Bundan dolayı, sadece TİFALDİ Testinin eş değer yaş puanlarına bakılarak GDK tanısı koyulamayacağı düşünülmektedir. GDK tanısı koyabilmek için sözcük dağarcığı gelişiminin yanı sıra dilin diğer alanlarının da değerlendirilmesi gereklidir. Kapsamlı dil değerlendirmelerinde, dilin semantik, sentaktik, pragmatik ve morfolojik alanlarını TEDİL testi ile değerlendirilmesi, alıcı ve ifade edici sözcük dağarcığına yönelik değerlendirme için TİFALDİ testinin kullanılması önerilmektedir. Bu testlerin yanı sıra, bahsettiğimiz sınırlılıklardan dolayı uygun ortam ve zaman varsa değerlendirmeye betimleyici yaklaşım da eklenebilir.

Sözcük dağarcığını ölçmeye yönelik Türkçede Peabody resim adlandırma testi, TİGE gibi farklı testler de mevcuttur. Peabody resim adlandırma testinin güncel olmaması; TİGE'nin de sadece 8-36 ay arasındaki çocuklar için kullanılması değerlendirmeleri kısıtlamaktadır. Daha büyük yaşta olan çocukların sözcük dağarcığı gelişimini değerlendirebilmek için TİFALDİ Testi uygun görülmektedir. Çünkü TİFALDİ testi 2-14 yaş arasındaki çocukların sözcük dağarcığı gelişimlerini ölçmeye yönelik geliştirilmiş bir testtir.

Sınırlılıklar

Yapılan bu çalışmaya toplamda GDK olan 36 çocuk katılmıştır. İleride yürütülecek benzer bir çalışmaların daha geniş örneklem gruplarıyla yapılması çalışmanın geçerliğini

artıracaktır. Farklı dil ve konuşma bozukluğuna sahip bir örneklem grubuna da TİFALDİ uygulanarak GDK ile karşılaştırma fırsatı sağlanabilir. Uygulama sırasında çocukların anlık performansları değerlendirilmiştir. Tek değerlendirmenin olması, çocuğun testlerdeki performansını etkilemiş olabilir.

Kaynaklar

- Acarlar, F. (2002). Çocuklarda dilin değerlendirilmesi betimleyici yaklaşım. *Ankara Üniversitesi Eğitim Bilimleri Fakültesi Dergisi*, 35(1-2), (121-127).
- Aksu-Koç, A. (2010). The Course of Normal Language Development in Turkish, Communication Disorders in Turkish, (Edt. S. Topbaş ve M. Yavaş), Multilingual Matters, USA.
- Aksu-Koç, A., Küntay, A. C., Acarlar, F., Maviş, İ., Sofu, H., Topbaş, S., ve Turan, F. (2011). Türkçede erken sözcük ve dilbilgisi gelişimini ölçme ve değerlendirme çalışması: Türkçe iletişim gelişimi envanterleri: TİGE-I ve TİGE-II. TÜBİTAK 107KO58 Projesi sonuç raporu.
- Armonia, A. C., Mazzega, L. C., Pinto, F. C. de A., Souza, A. C. R. F. de, Perissinoto, J., ve Tamanaha, A. C. (2015). Relação entre vocabulário receptivo e expressivo em crianças com transtorno específico do desenvolvimento da fala e da linguagem. *Revista CEFAC*, 17(3), 759-765.
- Arslan, E. (2018). *Konuşma Bozukluğu olan preterm ve term doğmuş çocukların alıcı dil, ifade edici dil ve artikülasyon becerilerinin karşılaştırılması*. Yayımlanmış Yüksek Lisans Tezi. Ankara. Ankara Üniversitesi, Sağlık Bilimleri Enstitüsü.
- Baykoç-Dönmez, K. N. (1986). *12-30 aylık Türk çocuklarında dilin kazanılması*. Yayımlanmış Doktora Tezi. Ankara: Hacettepe Üniversitesi, Sağlık Bilimleri Enstitüsü.
- Berk, L.E. (2000). *Child Development*, Allyn and Bacon, Boston.
- Bishop, D. V., Snowling, M. J., Thompson, P.A., Greenhalgh, T., Catalise- 2 Consortium, Adams, C., ... ve Boyle, C. (2017). Phase 2 of CATALISE: A multinational and multidisciplinary Delphi consensus study of problems with language development: Terminology. *Journal of Child Psychology and Psychiatry*, 58(10), 1068-1080.
- Bowen, C. (2019). Developmental language disorders. https://www.speech-language-therapy.com/index.php?option=com_content&view=article&id=183. Erişim Tarihi: 03.08.2021.
- Cable, A. L., & Domcsk C., (2011). Sytematic review of the literature language emergence. *International Journal Of Language Communication Disorder*, 46(2), 138- 154.

- Cangi, E., Selman, B., Işıldar A., ve Yıldırım, G. (2018). "Gecikmiş Dil ve Konuşma Vakalarının İfade Edici Dil Becerilerinin İncelenmesi, *Uluslararası Erken Çocukluk Eğitimi Çalışmaları Dergisi*, 3(2), 55-74.
- Capovilla, F. C., & Prudêncio, E. R. (2006). Teste de vocabulário auditivo por figuras: normatização e validação preliminares. *Avaliação Psicológica*, 5(2),189-203.
- Carson, C. P., Klee, T., Carson, D. K., ve Hime, L. K. (2003). Phonological Profiles of 2-Year-Olds with Delayed Language Development. *American Journal of Speech-Language Pathology*, 12(1), 28-39.
- DeCasper, A. J., & Fifer, W. P. (1980). Of human bonding: Newborns prefer their mothers' voices. *Science*, 208(4448), 1174-1176.
- Fenson, L., Dale, P. S., Reznick, J. S., Thal, D., Bates, E., Hartung, J. P., ... ve Reilly, J. S. (1991). Technical manual for the MacArthur communicative development inventories. San Diego.
- Gündüzer, F. (2014). *Koklear implant kullanan çocuklarda alıcı ve ifade edici dil becerilerinin incelenmesi*. Yayınlanmış Yüksek Lisans Tezi, İstanbul: Marmara Üniversitesi, Sağlık Bilimleri Enstitüsü.
- Gökçümen, G. & Topbaş, S. (2014). *18-35 aylık çocukların erken sözcük dağarcığı gelişimlerinin Dil Gelişim Tarama (DİLTAR) ile değerlendirilmesi*. Yüksek Lisans Dönem Projesi, Eskişehir: Anadolu Üniversitesi, Sağlık Bilimleri Enstitüsü.
- Hawa, V. V., & Spanoudis, G. (2014). Toddlers with delayed expressive language: An overview of the characteristics, risk factors and language outcomes. *Research in Developmental Disabilities*, 35(2), 400-407.
- Kazak-Berument, S., & Güven, A. G., (2013). Türkçe İfade Edici ve Alıcı Dil (TİFALDİ) Testi: I. Alıcı dil Kelime Alt Testi Standardizasyon ve Güvenilirlik Geçerlik Çalışması. *Türk Psikiyatri Dergisi*; 24(3): 192- 201.
- Levey, P. (2011): Levey, S. (2011). *Language development from birth to age 3*. SAGE Yayıncılık.
- MacRoy-Higgins, M., Schwartz, R. G., Shafer, V. L., ve Marton, K. (2013). Influence of phonotactic probability/neighbourhood density on lexical learning in late talkers. *International Journal of Language Communication Disorders*, 48(2), 188-199.
- McLoughlin, S. (2006). *Introduciton to Language Development*. London: Thomson Delmar Learning Yayınları.
- Mehler, J., Peter, J., Ghislaine, L., Nilofar, H., Josiane, B., ve Claudine, A. T. (1988). A precursor of language acquisition in young infants. *Cognition*, 29(2), 143-178.
- NHS Kent Community Health Developmental Language Disorders (t.y). <https://www.kentcht.nhs.uk/wp-content/uploads/2018/10/Developmental-Language-Disorder-DLD-leaflet-info-for-teachers.pdf>. Erişim Tarihi: 06.08.2021.

NHS Nothern Lincolnshire and Goole (t.y). <https://www.nlg.nhs.uk/content/uploads/2018/12/IFP-1044.pdf>.

Erişim tarihi: 06.08.2021.

Owens, R. (2012). *Language Development and Introduction*. Pearson yayıncılık.

Ölmez, F. S. (2010). *24-36 ay arası normal gelişim gösteren çocuklar ile 30-48 ay arası gecikmiş dil ve konuşması bulunan çocukların dilsel becerilerinin TİGE-2 kullanılarak karşılaştırılması*. Yayımlanmış Yüksek Lisans Tezi, Eskişehir: Anadolu Üniversitesi, Sağlık Bilimleri Enstitüsü.

Paul, R. (1991). Profiles of Toddlers with slow expressive language development. *Topics in Language Disorders*, 11(4) 1-13.

Rescorla, L. (1989). The Language Development Survey: A screening tool for delayed language in toddlers. *Journal of Speech And Hearing Disorders*, 54(4), 587-599.

Rescorla, L., & Ratner, N. B. (1996). Phonetic profiles of toddlers with specific expressive language impairment. *Journal of Speech, Language, and Hearing Research*, 39(1), 153-165.

Rescorla, L., Mirak, J., ve Singh, L. (2000). Vocabulary growth in late talkers: Lexical development from 2; 0 to 3; 0. *Journal of Child Language*, 27(2), 293-311.

Rescorla, L., Alley, A., ve Christine, J. B. (2001). Word frequencies in toddlers' lexicons. *Journal of Speech, Language, and Hearing Research*, 44, 598-609.

Roos, E. M., & Ellis-Weismer, S. E. (2008). Language outcomes of late talking toddlers at preschool and beyond. *Perspectives on Language Learning and Education*, 15,119–126.

Stokes, S. F. (2010). Neighborhood density and word frequency predict vocabulary size in toddlers. *Journal of Speech, Language, and Hearing Research*, 53(3), 670-683.

Stolt, S., Lind, A., Matomäki, J., Haataja, L., Lapinleimu, H., ve Lehtonen, L. (2016). Do the early development of gestures and receptive and expressive language predict language skills at 5;0 in prematurely born very-low-birth-weight children? *Journal of Communication Disorders*, 61, 16–28. doi:10.1016/j.jcomdis.2016.03.002

Tamis-LeMonda, C. S., Cristofaro, T. N., Rodriguez, E. T., ve Bornstein, M. H. (2006). Early Language Development: Social Influences in the First Years of Life.

Thal, D., Tobias, S., ve Morrison, D. (1991). Language and gesture in late talkers. *Journal of Speech, Language, and Hearing Research*, 34, 604-612.

Topbaş, S. (2007). *Dil ve Kavram Gelişimi*, Ankara: Kök Yayıncılık.

Topbaş, S., & Güven, S. (2011). *Türkçe Erken Dil Gelişim Testi- TEDİL, Test Bataryası*. Ankara: Detay Yayıncılık.

Topbaş, S., & Güven, S. (2013). *Türkçe Okul Çağı Dil Gelişimi Testi-TODİL, Test Bataryası*. Ankara: Detay Yayıncılık.

Torppa, M., Lyytinen, P., Erskine, J., Eklund, J., ve Lyytinen, H. (2010). Language development, literacy skills, and predictive connections to reading in Finnish children with and without familial risk for dyslexia. *Journal of Learning Difficulties*, 43, 308–321.

Vehkavuori, S. M., & Stolt, S. (2019). Early lexicon and language skills at 42 months. *Clinical Linguistics & Phonetics*, 33(9), 854-868.

Wing L. (2012). Otizm el kitabı. İstanbul: Sistem Yayıncılık.

Etik Kurul İzni: Bu araştırma için Anadolu Üniversitesi Sağlık Bilimleri Bilimsel Araştırma ve Yayın Etiği Kurulundan 27.02.2018 tarih ve 133913 nolu kararıyla izin alınmıştır.

Yazar Katkıları/ Author contributions: **Beyza Nur Dükar:** Fikir/Kavram, Tasarım/Yöntem, Danışmanlık/Denetleme, Veri Toplama ve/veya işleme, Analiz/Yorum, Literatür Taraması, Makale Yazımı, Eleştirel İnceleme. **Aylin Müge Tunçer:** Fikir/Kavram, Tasarım/Yöntem, Danışmanlık/Denetleme, Analiz/Yorum, Eleştirel İnceleme.

Çıkar çatışması/ Conflict of interest: Yazarlar makalenin hazırlanması ve basımı esnasında hiçbir kimse veya kurum ile çıkar çatışması içinde olmadıklarını beyan etmişlerdir. /The authors are declared that no conflict of interest existed with any parties at the time of publication.