



Ondokuz Mayıs Üniversitesi İnsan Bilimleri Dergisi,
Ondokuz Mayıs University Journal of Humanities

e-ISSN: 2717-8072, İBD, December 2021, 2(2): 129-156

On Dokuzuncu Yüzyılın İlk Yarısında Bafra Müslim Nüfusu

Muslim Population in Bafra in The Early Nineteenth Century

Prof. Dr. Rıza KARAGÖZ¹, Yüksek Lisans Öğr. Cengiz ARSLAN²

¹ Ondokuz Mayıs Üniversitesi Fen-Edebiyat Fakültesi

• rkaragoz@omu.edu.tr • ORCID > 0000-0002-7268-6190

² Millî Eğitim Bakanlığı

• unforgiven1980@gmail.com • ORCID > 0000-0002-1620-7052

Makale Bilgisi / Article Information

Makale Türü / Article Types: Araştırma Makalesi / Research Article

Geliş Tarihi / Received: 30 Ekim / October 2021

Kabul Tarihi / Accepted: 3 Kasım / November 2021

Yıl / Year: 2021 | **Cilt – Volume:** 2 | **Sayı – Issue:** 2 | **Sayfa / Pages:** 129-156

Atıf/Cite as: Karagöz, R. ve Arslan, C., "On Dokuzuncu Yüzyılın İlk Yarısında Bafra Müslim Nüfusu- Muslim Population in Bafra in The Early Nineteenth Century", *Ondokuz Mayıs Üniversitesi İnsan Bilimleri Dergisi - Ondokuz Mayıs University Journal of Humanities*, 2 (2), Aralık 2021: 129-156.

<https://10.51533/insanbilimleri.1016664>



<https://10.51533/insanbilimleri.1016664>



ON DOKUZUNCU YÜZYILIN İLK YARISINDA BAFRA MÜSLİM NÜFUSU

MUSLIM POPULATION IN BAFRA IN THE EARLY NINETEENTH CENTURY

ÖZ:

Modernizm öncesi toplumlar üretim odaklı gerekçelerle veya başka pratik nedenlerle nüfusun öneminin farkına vararak nüfus sayımı çalışmaları yapmışlardır. Modern anlamda 19. yüzyıldan itibaren başlayan demografik çalışmalar ise toplumsal dinamikler açısından nüfusun önemini fazlasıyla göstermiştir. Osmanlı Devleti için de nüfus ve nüfus çalışmaları her zaman temel meselelerden birisi olagelmıştır. Osmanlı klasik dönemde toprağa dayalı nüfus sayımlarını içeren tahrir defterleri başta mali ve askeri olmak üzere farklı alanlarda kullanılmak üzere temel verileri kayıt altına alır. Bu defterler aynı zamanda Osmanlı toplum ve nüfus yapısı hakkında zengin bilgiler sunmaktadır. Osmanlı Devleti'nde demografik veriler içeren ilk nüfus sayımları 19. yüzyılın ikinci çeyreğinde yapılmıştır. Bu makale, Bafra kazasının 1834/1835-1845 (H.1250-1261) tarihleri arasındaki demografik yapısını konu edinmektedir. Makalenin asıl kaynağı Osmanlı Arşivi Nüfus Defterleri kataloğunda kayıtlı 990 numaralı Müslim defteridir. Söz konusu defterde Bafra'nın on bir mahalle ve seksen üç köyünde ikamet eden Müslüman erkek nüfus kayıt altına alınmıştır. Yöntem olarak, 990 numaralı defterde elde edilen veriler çeşitli başlıklar altında tasnif edilmiş, ulaşılan bilgiler daha net ifade edilmek amacıyla tablo ve grafiklerle görsel ola-

rak desteklenmiştir. Bu demografik veriler değerlendirilmek suretiyle Bafra'nın 19. yüzyılın ilk yarısındaki sosyal ve kültürel yapısı hakkında bir fikir edinilmiş olacaktır. Ayrıca devletin ihtiyaç duyduğu asker kaynağı bakımından yöreyi Osmanlı Devleti'nin geniş coğrafyası içinde konumlandırmak mümkün olabilecektir.

Anahtar Kelimeler: 19. Yüzyıl, Bafra Kazası, Müslim Nüfus, Demografik Yapı.

ABSTRACT:

Pre-modern societies carried out census studies in regard of production-oriented or some other practical reasons by noticing the importance of the population. Demographic studies started from the 19th century with the modern sense showed the importance of the population in terms of social dynamics. Population and demographic studies have always been one of the main affairs for the Ottoman Empire. Tahrir registers composing demographic data based on rural population recorded basic information to use primarily in economic and military purposes. These registers provide us with a wide range of data on Ottoman society in demographic terms. The first censuses containing demographic data in the Ottoman Empire were made in the second quarter of the 19th century. This article

deals with the demographic structure of Bafra district between 1834/1835-1845 (H.1250-1261). The main source of the article is the Muslim book numbered 990 registered in the Ottoman Archive Population Registers catalogue. This tahrir register contains the details on Muslim male population resided in eleven neighborhoods and eighty-three villages in Bafra district. As a method, the data obtained in the tahrir numbered 990 were classified under various headings, and the information obtained

was visually supported with tables and graphics to express it more clearly. By evaluating these demographic data, an idea will be gained about the social and cultural structure of Bafra in the first half of the 19th century. In addition, it will be possible to position the region within the wide geography of the Ottoman Empire in terms of the military resources needed by the state.

Keywords: 19th century, Bafra, Muslim Population, Demographic Structure.

GİRİŞ: OSMANLI DEVLETİ'NDE TAHRİRLERDEN NÜFUS SAYIMLARINA

Tarihin her döneminde nüfus, devletler için önem arz eden önemli bir güç kaynağı olmuştur. Sanayi Devrimi öncesi toprağı işleyen ve verginin kaynağı olan nüfus, sonrasında kentlerde kurulan fabrikalarda üretimin dinamikleri arasında yer almıştır. Bu nedenle devletler sahip oldukları bu gücün niteliklerini tanıyabilmek, analiz edip askeri, ekonomik vb. alanlarda planlama yapabilmek amacıyla nüfus sayımı yapma yoluna gitmişlerdir. Osmanlı Devleti'nde fethedilen topraklar içerisinde tımar sisteminin hayata geçirileceğı alanlarda uygulanan tahrirler, Klasik Dönem nüfus sayımları olarak da kabul edilebilir. "Yazma, kaydetme" anlamına gelen tahrir, Osmanlı Devleti'nde, daha önceki Türk-İslam devletlerinde uygulanmış olan tahrirlerden daha gelişmiş ve kapsamlı bir yapıya sahiptir.^[1] Bu tahrirlerde ülke sınırları içinde bulunan vergi mükellefleri ve tımarlı sipahilerin sayısı, alınan vergiler, yıllık ürün miktarı, zanaat ve hizmet grubu, vergiden muaf olanlar ve diğer konuları içeren bilgiler yer almaktadır.

Osmanlı Devleti'nde ilk tahririn yapılış tarihi hakkında farklı görüşler savunulmuştur. Ebül'ula Mardin, ilk tahririn Sultan Orhan zamanında yapıldığını belirtirken^[2], Ömer Lütfi Barkan ise Sultan Murat^[3] devrini işaret eder. II. Murat, II. Mehmet, II. Bayezid, I. Selim ve I. Süleyman dönemlerine ait sayım defterleri zaten mevcuttur.^[4] Yerleşim alanlarının özelliklerine göre farklılık göstermekle birlikte

1 Mehmet Ali Ünal, *Osmanlı Müesseseleri Tarihi*, Isparta 1998, s. 125.

2 Enver Ziya Karal, *Osmanlı İmparatorluğu'nda İlk Nüfus Sayımı 1831*, Devlet İstatistik Enstitüsü Matbaası, Ankara Aralık 1997, s. 7.

3 Halime Dođru, "Osmanlı Devleti'nde Toprak Yazımından Nüfus Sayımına Geçiş ve Bir Nüfus Yoklama Defteri Örneğı", *Anadolu Üniversitesi Fen Edebiyat Fakültesi Dergisi*, 1/2, 1989, s. 238.

4 Ahmet Tabakođlu, "Osmanlı İçtimai Yapısının Ana Hatları", *Osmanlı*, C. 4, Ankara: 1999, Yeni Türkiye Yayınları, s. 20.

tahrirlerin önce on yolda bir, sonraki dönemlerde otuz yıllık periyotlarda yapıldığı konusunda ortak görüşler mevcuttur.^[5] Tımar sisteminin öneminin azalması ile birlikte 16. yüzyıl sonlarından itibaren klasik tahrir usulü yerine avarız tahrirleri yapılmaya başlanmış, tahrir defterleri de birer avarız defteri gibi kullanılmaya başlanmıştır.^[6] Gerek klasik dönemde yapılan tahrirler gerekse avarız sayımları esas itibarıyla Osmanlı Devleti'nin sahip olduğu ekonomik, sosyal dinamikleri ve askeri potansiyeli tespit etmek için yapılmıştır. Bununla birlikte Osmanlı Devleti'nin nüfusu hakkında bilgi edinmek isteyen araştırmacılar da ihtiyatlı davranmak şartıyla bu tahrir ve avarız kayıtlarının tutulduğu defterlerden istifade ederek bazı değerlendirmeler ve analizler yapabilmektedir.^[7] Elbette bu defterlerdeki veriler modern dönemdeki nüfus sayımı gibi sağlıklı ve demografik anlamda kesin ve doğru veriler elde edilebilecek sayımlar değildir.

Osmanlı Devleti'nde 18. yüzyılın ilk çeyreğinde başlayan yenileşme hareketleri sonraki dönemlerde sosyal, idari ve ekonomik yapıda pek çok değişme ve yeni yaklaşımların kapısını açmıştır. Bu yeni yaklaşımlar sonraki yüzyılın il yarısında demografi çalışmaları alanında da etkisini göstermiştir. Sultan II. Mahmut, 1826 tarihinde yaşanan *Vak'a-i Hayriyye*^[8] ile kaldırılan Yeniçeri Ocağı yerine modern tarzda oluşturulacak yeni ordu için vergi mükelleflerini ve askere alınacakların sayısını belirlemek amacıyla bir nüfus sayımı kararı almıştır. Planlanan ilk sayım 1828-1829 Osmanlı-Rus Savaşı nedeniyle yarım kalsa da sayım işlemi savaş sonunda İstanbul'da yapılabilmektedir.^[9] Ardından daha geniş alanı kapsayan bir sayımın yapılması kararı alınarak çalışma başlatılmıştır. Bu maksatla çoğunluğu ilmiye sınıfı mensubu olan sayım memurları görevlendirilmiştir. 1830 tarihinde başlatılan nüfus sayımları her yerde aynı zamanda tamamlanamamış, hatta yapılan hatalar sebebiyle, Filibe'de olduğu gibi, bazı yerlerde tekrarlanmıştır.^[10] Sayım sonuçlarının kayıt altına alınması ve değerlendirilmesi için İstanbul'da kurulan Ceride Nezareti, taşrada oluşturulan Defter Nazırlıklarının belirli zaman aralıklarında gönderdikleri demografik verileri kayda geçirmişlerdir.

1844 tarihinde yeniden bir sayım yapılmış, ancak eksik ve yanlış veriler ne-

5 Halime Doğru, "Osmanlı Devleti'nde Toprak Yazımından Nüfus Sayımına Geçiş ve Bir Nüfus Yoklama Defteri Örneği", s. 238.

6 Mehmet Öz, "Tahrir", *TDV İslam Ansiklopedisi*, Türkiye Diyanet Vakfı Yayınları, C. 39, 2010, s. 428.

7 Oktay Özel, "Osmanlı Demografi Tarihi Açısından Avarız ve Cizye Defterleri", *Osmanlı Devleti'nde Bilgi ve İstatistik*, Ed: Halil İnalçık ve Şevket Pamuk, Başbakanlık Devlet İstatistik Enstitüsü Yay., Ankara 2001, ss. 35-50; Mehmet Öz, "Tahrir", ss. 425-429; Mehmet Güneş, "Osmanlı Dönemi Nüfus Sayımları ve Bu Sayımları İçeren Kayıtların Tahlihi" *Akademik Bakış*, C. 8, S. 15, Kış 2014, ss. 221-240.

8 Ayrıntılı bilgi ve kaynakça için şundan yararlanılabilir: Kemal Beydilli, "Vak'a-i Hayriyye", *TDV İslam Ansiklopedisi*, C. 42, ss. 454-457.

9 Sedat Bingöl, *1829 İstanbul Nüfus Sayımı ve Tophane Kasabası*, Eskişehir 2004, s. 2.

10 Mübahat S. Kütükoğlu, *Menteşe Sancağı 1830 (Nüfus ve Toplum Yapısı)*, Türk Tarih Kurumu Yayınları, Ankara 2010, s. 4.

deniyle hükümet resmi sayım sonuçlarını yayınlamamıştır.^[11] 1854'te Rumeli'de, 1856'da Anadolu ve Suriye'de yapılan sayım çalışmaları da başarılı olmamıştır. 1866'da Tuna Vilayetinde Mithat Paşa öncülüğünde yapılan sayım, öncekilerle mukayese edildiğinde daha detaylı ve doğru nüfus verileri içermesi sebebiyle Osmanlı Devleti'nde yapılan modern nüfus sayımlarının ilk örneklerinden kabul edilmektedir.^[12]

1881 tarihinde yeni bir nüfus sayımı için planlama yapılmıştır. Bu sayım amaçlanan süreden daha uzun sürmüş ve 1887'de tamamlanabilmiştir.^[13] Daha öncekilerden farklı olarak bu sayımda kadın nüfus da sayılmıştır. Öte yandan bu sayımdan sonra Osmanlı vatandaşlarına ilk kez nüfus tezkeresi verilmeye başlanmıştır.^[14] 1905 tarihindeki nüfus sayımında ise kişiler ilk defa ikamet yerlerinde sayıma tabi tutulmuşlardır.^[15]

1. Bafra Kazası'nın Tarihçesi

Bafra'nın tarihi M.Ö. 4500'lü yıllara kadar uzanmaktadır. Bafra yakınlarında bulunan İkiztepe'de Kalkolitik Çağa ait yerleşim izlerine rastlanmıştır.^[16] Bafra'da Türk hakimiyeti 1214 tarihinde Türkiye Selçuklu Hükümdarı II. İzzettin Keykâvus'un Doğu Roma İmparatorluğu'nun buradaki egemenliğine son vermesiyle başlamıştır. Ardından sırasıyla Pervaneoğulları ve Bafra Beylerinin idaresi altına giren Bafra, Yıldırım Bayezid döneminde Osmanlı topraklarına katılmıştır. Ankara Savaşından sonra buradaki Osmanlı hakimiyeti bir süreliğine kaybedilmişse de 1419 tarihinde Sultan I. Mehmed'in yaptığı sefer sonrasında bölge Candaroğullarından geri alınmış ve bundan sonra yıkılışa kadar Osmanlı Devleti'nin idaresinde kalmıştır.^[17]

1.1. Osmanlı Yönetiminde Bafra

Osmanlı Devleti idari teşkilatlanmasında Canik Sancağı'na bağlı bir kaza konumunda olan Bafra'nın 15. yüzyılda sınırları dahilinde merkez (nefs-i Bafra), 6 nahiye (Üskübi, Martakale, Emlâk, Değirmenözü, Pazarlı, Harıs) ile 110 köy bu-

11 Karal, *Osmanlı İmparatorluğu'nda İlk Nüfus Sayımı 1831*, s. 9; Doğru, "Osmanlı Devleti'nde Toprak Yazımından Nüfus Sayımına Geçiş ve Bir Nüfus Yoklama Defteri Örneği", s. 249.

12 Cem Behar, *Osmanlı İmparatorluğu'nun ve Türkiye'nin Nüfusu 1500 - 1927*, DİE Matbaası, Ankara Mayıs 2003, s. 32.

13 Adnan Çimen, "Sayım, Kayıt Düzeni ve Teşkilatlanma Açısından Osmanlı'da Nüfus Hizmetleri", *Gazi Üniversitesi İktisadi ve İdari Bilimler Fakültesi Dergisi*, 14/3, 2012, s. 197.

14 Behar, *Osmanlı İmparatorluğu'nun ve Türkiye'nin Nüfusu 1500 - 1927*, s. 42.

15 Behar, *Osmanlı İmparatorluğu'nun ve Türkiye'nin Nüfusu 1500 - 1927*, s. 42.

16 İbrahim Tellioğlu, *İlk Çağ'dan Osmanlılara Samsun*, Samsun 2012, s. 37-38.

17 Mehmet Öz, *XV-XVI. Yüzyıllarda Canik Sancağı*, Türk Tarih Kurumu, Ankara 1999, s. 18-20.

lunmaktadır.^[18] 16. yüzyılın üçüncü çeyreğinde 138 olan köy sayısı bazı köylerin Alaçam'a bağlanması neticesinde 17. yüzyılın ilk yarısında 110'a düşmüştür.^[19]

1830'lu yıllarda yapılan nüfus sayımlarına ait veriler bir nüshası sayım yapılan yerde kalmak diğeri merkeze gönderilmek üzere nüfus defterlerine işlenerek kayıt altına alınmıştır. Bu defterlerden arşivde bulunanların araştırmaya açılmasıyla son yıllarda Osmanlı Devleti'nin demografik yapısı konulu bilimsel çalışmalar hız kazanmıştır. Bu meyanda Canik Sancağı nüfus yapısı hakkında da çeşitli araştırmalar yapılmıştır.^[20]

Cumhurbaşkanlığı Osmanlı Arşivi (BOA) Nüfus Defterleri Fonu'nda Bafra Kazası nüfusu ile ilgili kayıtlı 13 tane defter bulunmaktadır. Bunlar içerisinde 972, 991, 993, 995 ve 1035 numaralı defterlerde yalnızca Bafra Kazasına ait sayım bilgileri yer alırken, 973, 980, 990, 992 ve 994 numaralı defterlerde ise Bafra ve Alaçam kazaları birlikte kayıt altına alınmıştır. Mufassal nüfus verilerinin kaydedildiği bu defterlerden başka Canik Sancağı'na bağlı diğer kazalarla birlikte Bafra Kazası'na ait toplam nüfus sayılarını içeren 1033, 1034 ve 1035 numaralı icmal defterleri de vardır. Aşağıdaki tabloda Bafra Kazası nüfus bilgilerinin yer aldığı Nüfus Defterleri gösterilmiştir.

-
- 18 Rıza Karagöz, "Canik'in İdari Yapısı ve İdarecileri ", *İlkçağ'dan Cumhuriyete Canik*, Ed: Prof. Dr. Cevdet Yılmaz, Samsun 2013, s. 127.
- 19 Mehmet Öz, "XV. Yüzyıldan XVII. Yüzyıla Samsun Yöresi", *Geçmişten Geleceğe Samsun*, Ed: Doç. Dr. Cevdet Yılmaz, Samsun 2006, s. 15.
- 20 Nedim İpek, Canik Sancağının Nüfusuna Dair Bir Değerlendirme", *Ondokuz Mayıs Üniversitesi Eğitim Fakültesi Dergisi*, S. 10, Samsun 1997, s. 145-160; Sabri Bacacı-İ. Dağdelen-O. Doğan, *Ünye Nüfus Defteri (1834)*, İstanbul 2011; Nedim İpek-R. Karagöz-C. Uslucan, *Canik Sancağı Samsun Kazasının Nüfus Yapısı (1834-1845)*, Samsun 2016; Cihat Uslucan, *19. Yüzyılın İlk Yarısında Samsun Kazası'nın Nüfusu*, Yayınlanmamış Yüksek Lisans Tezi, Ondokuz Mayıs Üniversitesi Sosyal Bilimler Enstitüsü Tarih Ana Bilim Dalı, Samsun 2012; Tancan Özkan, *19. Yüzyılın İlk Yarısında Bafra Kazası Nüfusu*, Yayınlanmamış Yüksek Lisans Tezi, Ondokuz Mayıs Üniversitesi Sosyal Bilimler Enstitüsü Tarih Ana Bilim Dalı, Samsun 2012; Tuğba Avkan, *19. Yüzyılın İlk Yarısında Ünye Kazasının Nüfusu*, Yayınlanmamış Yüksek Lisans Tezi, Ondokuz Mayıs Üniversitesi Sosyal Bilimler Enstitüsü Tarih Ana Bilim Dalı, Samsun 2015; Kadir Tekin Ertekin, *19. Yüzyılın İlk Yarısında Çarşamba Kazasının Nüfusu*, Yayınlanmamış Yüksek Lisans Tezi, Ondokuz Mayıs Üniversitesi Sosyal Bilimler Enstitüsü Tarih Ana Bilim Dalı, Samsun 2013; Nilay Okur, *XIX. Yüzyılın İlk Yarısında Terme Kazası'nın Nüfusu*, Yayınlanmamış Yüksek Lisans Tezi, Ondokuz Mayıs Üniversitesi Sosyal Bilimler Enstitüsü Tarih Ana Bilim Dalı, Samsun 2017; Cengiz Arslan, *Ondokuzuncu Yüzyılın İlk Yarısında Bafra ve Alaçam Müslim Nüfusu*, Yayınlanmamış Yüksek Lisans Tezi, Ondokuz Mayıs Üniversitesi Sosyal Bilimler Enstitüsü Tarih Ana Bilim Dalı, Samsun 2019; Rıza Karagöz, "Nüfus Defterlerine Göre Samsun Kazasında Misafir ve Göçmen Nüfus (1834-1845)", *Geçmişten Günümüze Göç*, Ed: Osman Köse, Samsun 2017, s. 1523-1532; Rıza Karagöz, "Osmanlı'dan Cumhuriyete Tekkeköy (Ökse) Nüfusu", *Tarih Boyunca Tekkeköy*, Ed: İbrahim Telloğlu, Serander Yayınları 2021, s. 71-105.

Sancak	Kaza/ Nahiye	Numara	Nüfus
Canik	Bafra	972	Müslim
Canik	Bafra / Alaçam	973	Müslim
Canik	Bafra / Alaçam / Samsun / Erim / Ayvacık / Ökse / Akçay / Terme / Ünye / Çöreği / Cevizderesi / Fatsa / Serkeş / Keşderesi	979	Yabancı
Canik	Bafra / Alaçam	980	Gayri Müslim
Canik	Bafra / Alaçam	990	Müslim
Canik	Bafra	991	Müslim
Canik	Bafra / Alaçam	992	Müslim Gayri Müslim
Canik	Bafra	993	Yabancı
Canik	Bafra / Alaçam	994	Gayri Müslim
Canik	Bafra	995	Gayri Müslim
Canik	Samsun / Kabi Madeni / Bafra / Alaçam / Erim / Ayvacık / Ökse / Akçay / Terme / Ünye / Çöreği / İfraz / Cevizderesi / Fatsa / Serkeş / Keşderesi / Meydan	1033	İcmal ve Yoklama
Canik	Samsun / Kabi Madeni / Meydan / Serkeş / Bafra	1034	İcmal
Canik	Bafra	1035	İcmal

Tablo 1: Bafra Kazasına Ait Nüfus Defterleri

2. 990 Numaralı Nüfus Defterine Göre H. 1250 Tarihinde Bafra Kazasında Müslüman Nüfus

Kapağında H. 1261 (M. 1845) tarihli olduğu yazılı olan 990 numaralı nüfus defteri 18x49 cm. ebatlarında olup toplam 248 sayfadır. Defterde H.1250-1261 (M.1834/1835-1845) tarihleri arasında Bafra Kazası sınırları dahilinde 11 mahalle ve 83 köyde ikamet eden Müslüman erkek nüfus mevcudu, ölenler ve doğanlar kayıtlanmıştır. Deftere göre toplam 1.855 hanede 6.440 kişinin sayıldığı H.1250 yılı itibarıyla toplam erkek nüfusun 1.065'i Bafra kasabasını oluşturan mahallelerde, geriye kalan 5.375'i ise köylerde ikamet etmektedir.

Sıra No	Mahalle-Köy	Hane Sayısı	Toplam Erkek Nüfusu
1	M.Hacı Nabi	40	98
2	M.Hacı Şaban	32	63
3	M.Sofulu	29	86
4	M.Debbağhane	57	114
5	M.Karkalu	28	56
6	M.Yaka	43	104
7	M.İshaklu	13	32
8	M.Küçük Hamam	19	69
9	M.Müfti	29	71
10	M.Çilehane	52	115
11	M.Cami-i Kebir	108	257
12	Gelemağri	12	38
13	Kaygusuz	13	39
14	Karaburç	9	30
15	Kalaycılı	5	9
16	Kuşcular	14	41
17	Cuma Harızı	13	42
18	Hamam Harızı	4	13
19	Garıpşah	7	20
20	Dedelü	24	74
21	Yörgüç	9	37
22	Tatarlı	6	15
23	Virancık maa Ekberli	18	52
24	Elmacık maa Kozagızı	7	25
25	Keresteciyan	31	101
26	Türkköy	11	45
27	Kışla	3	7
28	Paşa Şeyh	8	27
29	Gökçeagaç maa Gültepesi	21	88
30	Kelikler	14	37
31	Demşek	24	130
32	Kuşluhan maa Değirmenözü	7	36
33	Karaşeyh	6	21
34	İnegazi	18	64
35	Burunca	6	26

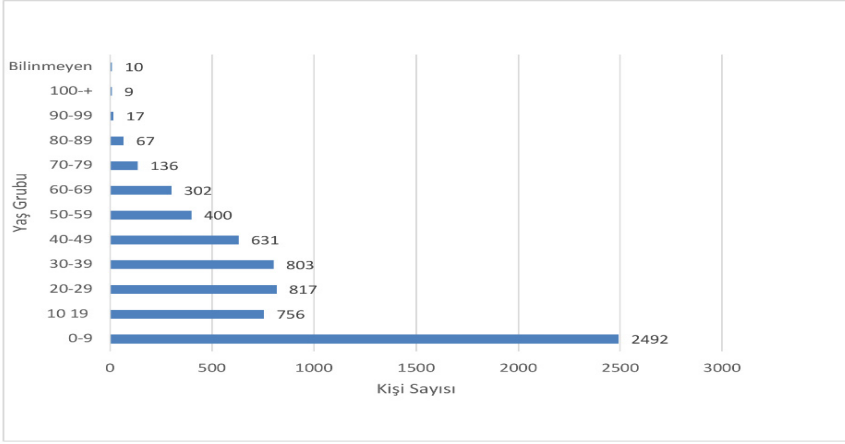
36	İlyaslı	30	97
37	Tosköyü	27	87
38	Gazibeylü	21	94
39	Aktekke	8	25
40	Şeyhulaş	31	113
41	Martakale	35	102
42	Kinise	7	19
43	Sarıköy	4	13
44	Tacir Beylü	15	44
45	Sarmaşuk	3	14
46	Terzülü	13	52
47	Hacılar	12	29
48	Gümere	2	7
49	Lerodos	6	19
50	Koca Yörük	4	9
51	Tekke	6	22
52	Şeyhevrân	13	45
53	Kıran	6	23
54	Girne	12	35
55	Çıkrıkçı	5	19
56	İnözü	11	48
57	Düzköy	21	97
58	Çalköy	12	44
59	Yörükalanı	6	22
60	Lengerlü	8	24
61	Sürmeli	4	10
62	Köseli	18	64
63	Mardar	69	200
64	Kuşkayası	19	94
65	Domuzagılı	7	30
66	Çağşur	39	195
67	Killik	11	43
68	Almaklu	7	22
69	İğlemezlü	3	6
70	Ayazma	17	112
71	Kanlıgüney	11	57
72	Yiğitalanı	8	38
73	Kasnakçı	52	202
74	Sarpun	38	133

75	Elalanı	27	109
76	Köleyurdu	29	225
77	Gelericik	5	9
78	Akalan	20	61
79	Farander	19	73
80	Çiftlik-i Hacı Çırac	21	74
81	Dede Alanı	18	50
82	Hüccetlü	19	68
83	Alancık	9	27
84	Kabalu	32	128
85	İl Alanı	37	150
86	Erik Palanı	24	75
87	Kaplancık	11	35
88	Kovanlı	6	24
89	Eğidir	23	120
90	Çulhakoca	13	73
91	Bengü	43	206
92	Pelitbükü	54	183
93	Kolay	37	144
94	Çeltik Alanı	47	215
TOPLAM		1.855	6.440

Tablo 2: Bafra Kazasının Hane ve Müslim Erkek Nüfus Dağılımı (1834-1835)^[21]

Tablodaki nüfus sayılarına göre H. 1250 (1834-1835) yılında Bafra Kazası'nda 2.492 kişi ile toplam erkek nüfusun %39'unu, 0-9 yaş aralığındakiler oluşturmaktadır. Erkek nüfusun yalnızca %0,14'lük kısmını oluşturan 100 yaş ve üstündekiler en az nüfusa sahip grup olarak görülmektedir. Defterde kayıtlı 10 kişinin ise yaş bilgileri yazılmamış olduğundan bunlar herhangi bir yaş aralığı tasnifinde yer almamaktadır. Bu 10 kişi toplam erkek nüfusun %0,16'sına karşılık gelmektedir. Defterde kayıtlı erkek nüfus miktarı kadar kadın nüfus olduğu varsayımından hareketle Bafra Kazası'nın söz konusu tarihteki erkek-kadın toplam nüfusunun 12.500-13.000 aralığında olduğu söylenebilir.

21 Tabloda 990 No.lu nüfus defterinde ilk kaydın tutulduğu H.1250 yılı sayıları yer almakta olup 1834/1835-1845 (H.1250-1261) yılları arasında doğan ve ölenlere ait kayıtlar dikkate alınmamıştır.



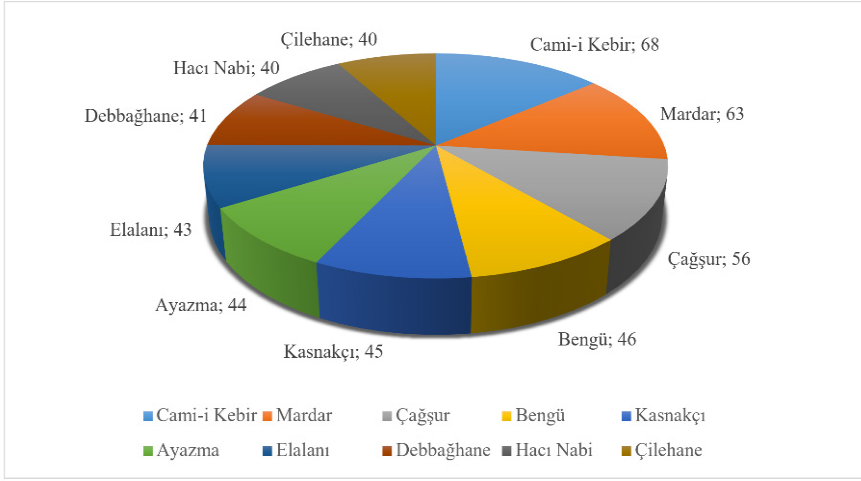
Grafik 1: Bafra Kazası Müslim Erkek Nüfusunun Yaş Gruplarına Dağılımı (1834-1835)

3. Bafra Kazasında Nüfus Hareketleri

3.1. Doğumlar

Değişkenlik gösterme özelliği bulunan nüfus, zaman içerisinde bu karakterine bağlı olarak azalma ve artma eğilimindedir. Yerleşim yerlerinde gerçekleşen doğumlar, ölümler göçler nüfus hareketliliğinin ana faktörleridir. Doğumlar ve ölümlere bağlı gerçekleşen nüfus hareketleri doğal nüfus artışı ve/veya azalışı olarak kabul edilmektedir.

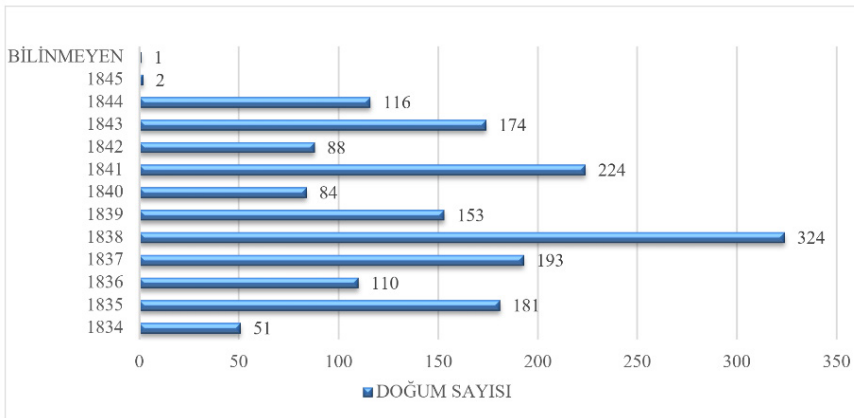
Çalışmanın kaynağını oluşturan 990 numaralı defterde yaklaşık on yıllık sürede Bafra Kazası dahilindeki yerleşim yerlerinde doğan çocuklar, babalarının isimlerinin altına tevellüd kaydıyla ve doğum tarihleriyle yazılmışlardır. Aşağıdaki grafikte söz konusu dönemde doğum vakalarının en fazla gerçekleştiği yerleşim birimleri ve doğum sayıları gösterilmiştir.



Grafik 2: Bafla Kazasında Doğum Olayının En Fazla Gerçekleştiği Yerleşim Yerleri

1834/1835-1845 yılları arasında Bafla Kazasının mahalle ve köylerinde gerçekleşen doğum olayı sayısı 1.701'dir. Bu dönemde en fazla doğum olayının yaşandığı mahalle Cami-i Kebir'dir (68 doğum). Köyler arasında ise en çok doğum Mardar'da görülmektedir (63 doğum). Sarıköy ve Alancık köylerinde ise hiçbir doğum kaydedilmemiştir.

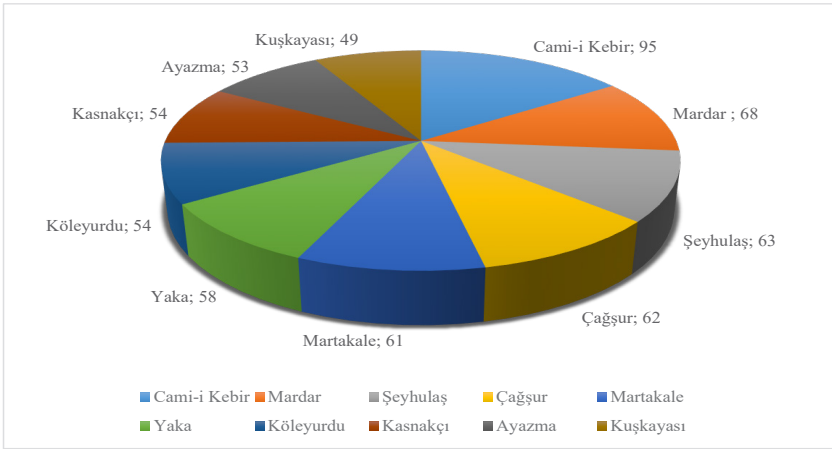
Yıllara göre dağılımına bakıldığında 324 kişiyle en fazla doğum 1838 yılında gerçekleşmiştir. En az doğum olayı ise 1 kişiyle 1845 yılında vuku bulmuştur (Kuşkayası köyü). Bunlar arasında 9 tanesinin ikiz doğum vakası tespit edilmiştir.



Grafik 3: Bafla Kazasında Doğumların Yıllara Göre Dağılımı (1834/1835-1845)

3.2. Ölümler

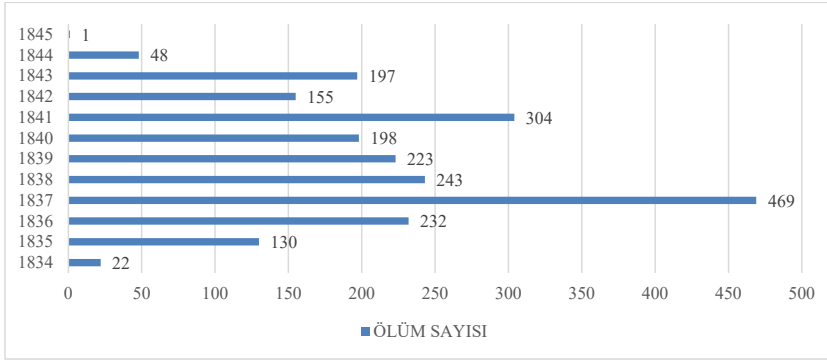
1834/1835-1845 (H.1250-1261) yılları arasında Bafra Kazasının mahalle ve köylerinde toplam 2.222 ölüm olayı gerçekleşmiştir. On yıllık sürede en fazla ölüm olayının vuku bulduğu mahalle Cami-i Kebir (95 ölüm) iken, köylerde ise en çok ölüm vakası Mardar'da görülmektedir (68 ölüm). Aynı dönemde en az ölüm olayının gerçekleştiği mahalle İshaklu (9 ölüm), köy ise Sarıköy'dür (1 ölüm). Aşağıdaki grafik ölüm vakasının en fazla gerçekleştiği yerleşim yerlerini göstermektedir.



Grafik 4: Bafra Kazasında Ölüm Olayının En Fazla Gerçekleştiği Yerleşim Yerleri

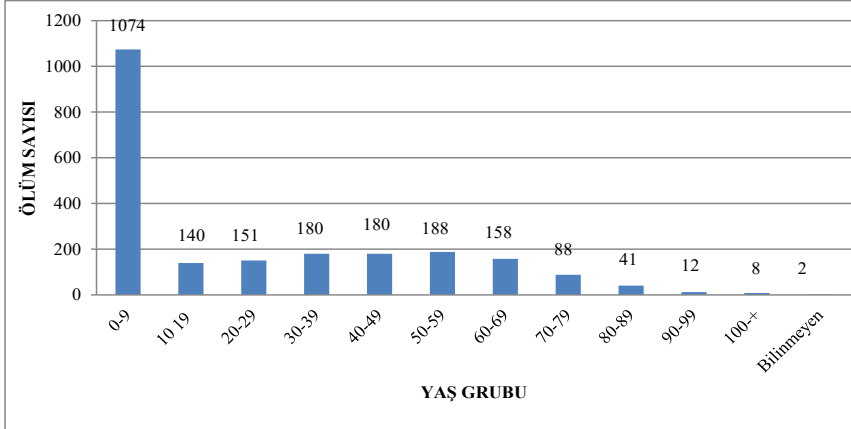
Yıllara göre ölüm olayları incelendiğinde en fazla ölümün 1837 senesinde yaşandığı görülmektedir. Bu sene içerisinde toplam 469 kişi yaşamını yitirmiştir. Bu yılı 304 ölüm vakasıyla 1841 ve 243 ölüm vakasıyla 1838 yılları takip etmektedir. Diğer yıllara oranla en fazla ölüm olayına 1837/1838 yıllarında rastlanması bu ölümlerde doğal sebeplerin dışında salgın hastalıklar gibi başka faktörlerin de etkili olabileceğini düşündürmektedir. Nitekim 1830'lu yıllarda Anadolu'da görülmeye başlayan ve kıyı kesimlerde daha fazla etkili olan kolera, Canik Sancağı'nın Karadeniz kıyı şeridindeki kazalarında da etkisini hissettirmiştir.^[22] Dolayısıyla bu yıllardaki kolera salgınının Bafra'da yaşanan ölüm vakalarında da etkili olduğu anlaşılmaktadır.

22 Fatma Yıldız, 19. Yüzyıl'da Anadolu'da Salgın Hastalıklar (Veba, Kolera, Çiçek, Sıtma) ve Salgın Hastalıklarla Mücadele Yöntemleri, (Yayımlanmamış Yüksek Lisans Tezi), Pamukkale Üniversitesi Sosyal Bilimler Enstitüsü, Denizli Temmuz 2014, s. 37.



Grafik 5: Bafra Kazasında Ölümlerin Yıllara Göre Dağılımı

Bafra Kazasında 1834/1835-1845 (H.1250-1261) yılları arasında toplam 2.222 ölüm olayı kayıt altına alınmıştır. Gerçekleşen ölümlerin yaş gruplarına dağılımına bakıldığında en fazla ölüm 1.074 kişi ile 0-9 yaş grubunda olup bu sayı toplam ölümlerin %48,33'ünü oluşturmaktadır. Bu sayının 416'sı 1834/1835-1845 yılları arasındaki on yıllık dönemde yeni doğan olarak kaydı yapılan çocuklara aittir. Bakımsızlık, sağlık ve beslenme şartlarındaki yetersizlik bu ölüm vakalarında rol oynamış olmalıdır.



Grafik 6: Bafra Kazasında Ölümlerin Yaş Gruplarına Dağılımı

3.3. Bafra Kazasında 1834/1835-1845 (H.1250-1261) Tarihleri Arasındaki Doğumlar ve Ölümlerin Karşılaştırılması

Doğum ve ölüm kayıtları incelendiğinde her iki tarafta da en fazla sayı Cami-i Kebir mahallesinde tespit edilmektedir. Mahallenin nüfusunun diğer yerleşim yerlerine kıyasla fazla oluşu dikkate alındığında bu durum normal kabul edilebilir. Kazaya bağlı her mahalle ve köyde bu tarihler arasında az çok ölüm kaydı söz konusudur. Tabloya bakıldığında incelenen tarihler arasında Bafra Kazasının toplam nüfusunun 521 kişi azaldığı anlaşılmaktadır.

Sıra No	Mahalle-Köy	DOĞUM SAYISI	ÖLÜM SAYISI	ERKEK NÜFUS
1	M.Hacı Nabi	40	41	98
2	M.Hacı Şaban	8	31	63
3	M.Sofulu	36	31	86
4	M.Debbağhane	41	40	114
5	M.Karkalu	13	19	56
6	M.Yaka	35	58	104
7	M.İshaklu	10	9	32
8	M.Küçük Hamam	21	27	69
9	M.Müfti	15	26	71
10	M.Çilehane	40	39	115
11	M.Cami-i Kebir	68	95	257
12	Gelemağri	13	16	38
13	Kaygusuz	15	25	39
14	Karaburç	12	15	30
15	Kalaycılı	1	6	9
16	Kuşcular	9	13	41
17	Cuma Harızı	10	19	42
18	Hamam Harızı	1	6	13
19	Garişah	4	5	20
20	Dedelü	27	42	74
21	Yörgüç	13	21	37
22	Tatarlı	5	6	15
23	Virancık maa Ekberli	18	17	52
24	Elmacık maa Kozagızı	7	5	25
25	Keresteciyan	26	45	101
26	Türkköy	16	17	45
27	Kışla	2	2	7
28	Paşa Şeyh	1	5	27

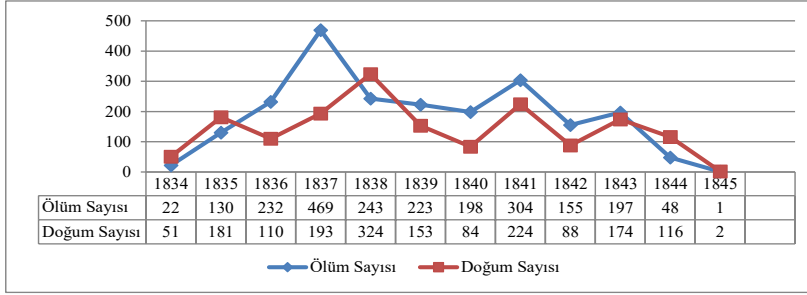
29	Gökçeğaç maa Gültepesi	16	36	88
30	Kelikler	23	17	37
31	Demşek	33	32	130
32	Kuşluhan maa Değirmenözü	7	11	36
33	Karaşeyh	3	7	21
34	İnegazi	13	16	64
35	Burunca	4	7	26
36	İlyaslu	27	33	97
37	Tosköyü	26	32	87
38	Gazibeyli	30	39	94
39	Aktekke	6	16	25
40	Şeyhulaş	30	63	113
41	Martakale	26	61	102
42	Kinise	4	3	19
43	Sarıköy	0	1	13
44	Tacir Beyli	9	18	44
45	Sarmaşuk	4	8	14
46	Terzülü	23	37	52
47	Hacılar	6	17	29
48	Gümere	2	2	7
49	Lerodos	7	9	19
50	Koca Yörük	2	5	9
51	Tekke	6	10	22
52	Şeyhevrân	16	23	45
53	Kıran	4	10	23
54	Girne	8	13	35
55	Çıkırıkçı	4	12	19
56	İnözü	16	21	48
57	Düzköy	28	41	97
58	Çalköy	19	29	44
59	Yörükalanı	7	13	22
60	Lengerlü	1	10	24
61	Sürmeli	4	3	10
62	Köseli	16	30	64
63	Mardar	63	68	200
64	Kuşkayası	25	49	94
65	Domuzçalı	7	9	30
66	Çağşur	56	62	195
67	Killik	19	11	43

68	Almaklu	5	16	22
69	İğlemezlü	3	4	6
70	Ayazma	44	53	112
71	Kanlığüney	23	17	57
72	Yiğitalanı	11	9	38
73	Kasnakçı	45	54	202
74	Sarpun	29	34	133
75	Elalanı	43	19	109
76	Köleyurdu	36	54	225
77	Gelericik	3	4	9
78	Akalan	19	25	61
79	Farander	20	11	73
80	Çiftlik-i Hacı Çırak	20	19	74
81	Dede Alanı	17	10	50
82	Hüccetlü	8	17	68
83	Alancık	0	6	27
84	Kabalu	24	19	128
85	İl Alanı	25	40	150
86	Erik Palanı	21	24	75
87	Kaplancık	2	3	35
88	Kovanlı	3	11	24
89	Eğidir	28	20	120
90	Çulhakoca	24	18	73
91	Bengü	46	47	206
92	Pelitbükü	18	48	183
93	Kolay	38	39	144
94	Çeltik Alanı	39	36	215
TOPLAM		1.701	2.222	6.440

Tablo 3: Bafra Kazasında Doğumlar ve Ölümler Karşılaştırılması

Nüfus defterindeki kayıtlara göre Bafra'da Müslüman erkek nüfusta doğumlar ve ölümler arasında en büyük sayısal fark 1837 yılında gerçekleşmiştir. Bu yıl içerisinde 193 doğuma karşılık 469 ölüm vakası gerçekleşmiştir. Sadece bu yıl nüfusta 276 kişilik azalma olmuştur.

Defterde Bafra dışından gelip kaza dahilindeki mahalle veya köylere yerleşenlerin sayısı 19 olarak tespit edilmiştir. On yıllık süre içerisinde genelde kaza dahilindeki mahalle veya köyler arasında nüfus hareketliliği dikkat çekmektedir. Kaza dışına giden az sayıdaki nüfusla birlikte bu gruptakilerin toplam sayısı 168'dir.



Grafik 7: Bafra Kazasında Erkek Nüfusun Yıllara Göre Değişimi

4. Bafra Kazasında Aile (Soy) İsimleri

Bafra Kazasında kullanılan aile isimleri incelendiğinde Türkmenoğlu, Araboğlu, Boşnakoğlu, Çerkezoğlu, Gürcüoğlu gibi milliyet belirten; Hamamcıoğlu, Etmekçioğlu, Nalbandoğlu, Kalyoncuoğlu, Bostancıoğlu gibi meslek bildiren; kara, sarı, uzunca, ince, kel, topal, çolak, âmâ fiziksel özellik ve kusur içeren isimler bulunmaktadır. Defterde kayıtlı yerleşim yerlerinde tespit edilen aile isimleri aşağıdaki tabloda görülebilir.

Sıra No	Mahalle-Köy	Aile İsimleri
1	Hacı Nabi	Etmekçioğlu, Mimaroğlu, Gebelioğlu, Araboğlu, Müftüoğlu, Çuhaoğlu, Hayratoğlu, Hacıaşıoğlu, Töngüoğlu, Mansuroğlu.
2	Hacı Şaban	İnceoğlu, Porsukoğlu, Kelamcıoğlu, Karabaşoğlu, Pıslıoğlu, Dönmeoğlu, Kazanasmazoğlu, Fakıoğlu, Şeküroğlu.
3	Sofulu	Beşebabaoğlu, Pazvantoğlu, Kulhasanoğlu, Gödalcıoğlu, Zorhacıoğlu, Saçlıoğlu, Terzioğlu, Sarıoğlu, Hacıbahoğlu, Topaloğlu.
4	Debbağhane	Dağcıoğlu, Softaoğlu, Yankaloğlu, Ganiyoğlu, Küfecioğlu, İkiizoğlu, Kabaşoğlu, Bülbüloğlu, Taktakoğlu, Kabakoğlu, Etmekçioğlu, Kanberoğlu, Güvecioğlu, Lazıoğlu, Marmaralıoğlu, Pazbantoğlu, Titioğlu.
5	Karkalu	Mazlumoğlu, Kartlakoğlu, Karagözoğlu, Köroğlu, Karaoğlanoğlu, Eyyüboğlu, Tütüncübaşıoğlu, Kürdoğlu, Balıkçıoğlu.
6	Yaka	Portakaloğlu, Kabaoğlu, Etmekçioğlu, Çerkesoğlu, Fakıoğlu, Kelekçioğlu, Sadıkoğlu, Koçoğlu, İmamoğlu, Palazoğlu.
7	İshaklu	Kemercioğlu, Cingözoğlu, Karagözoğlu, İshakoğlu, Civelekoğlu, Pirtikoğlu, Kırıklınoğlu.
8	Küçük Hamam	Nalbandoğlu, Bozacıoğlu, Hamamcıoğlu, Serdaroğlu, Karatanoğlu, Tiftikoğlu.

9	Müftü	Kuşçuoğlu, Karaalioğlu, Etyemezoğlu, Bakioğlu, Alaçamlıoğlu, İskenderoğlu, Kapancıoğlu, İmamoglu, Mardarağasıoğlu, Hafizhasanoğlu.
10	Çilehane	Kemikçioğlu, Etmekçioğlu, Şeyhoğlu, Dağlıoğlu, Bacakoğlu, Kapıcıoğlu, Gayboğlu, Ağaçbacakoğlu, Mazlumoğlu, Başlıoğlu, Gürcüoğlu, Fettahoğlu, Pazvandoğlu, Çivicioğlu.
11	Cami-i Kebir	Sıvacioğlu, Müftüoğlu, Bozoğlu, Nakıboğlu, Hacıhatiboğlu, Balıoğlu, Kelamcıoğlu, Köseoğlu, İkizoğlu, Kurtoğlu, Sebilcioğlu, Dönmeoğlu, Andıroğlu, Kakaşoğlu, Portakaloğlu, Sağıroğlu, Comazoğlu, Yanyaloğlu, Bülbüloğlu, Dağlıoğlu, Müderrisoğlu, Tutukoğlu, Mehteroğlu, Müezzinoğlu, Sucuoğlu, Lazoğlu, Mirahuroğlu, Bakioğlu, Çelebioğlu, Tiryakioğlu, Mollaoğlu.
12	Gelemağri	Kollukçuoğlu, Caferoğlu, Kaküllüoğlu, Hacıoğlu, Cinoğlu.
13	Kaygusuz	Tekeşinoğlu, Akbaşoğlu, Hükkamoğlu.
14	Karaburç	Kavaklıoğlu.
15	Kalaycılı	Haboğlu, Subaşıoğlu.
16	Kuşcular	Orakoğlu, Karakaşoğlu, Serpelükoğlu, Gökgözoğlu, Yabancıoğlu.
17	Cuma Harızı	Çömezoglu, İthasanoğlu, Uzunhasanoğlu, Araboğlu, Sarıkethüdaoğlu, Hacıoğlu, Kocaoğlanoğlu.
18	Hamam Harızı	Piroğlu, Çoroğlu, Dümenoğlu.
19	Garipşah	Kuşçuoğlu, Uzunhasanoğlu, Tekeşinoğlu.
20	Dedelü	Kocaoğlu, Gulamoğlu, Çerkezoğlu, Sakallımehtemedoğlu, Kuloğlu, Kütükahmedoğlu, Kuruhüseyinoğlu, Balakoğlu, Himmedoğlu, Çakıroğlu, Kanberoğlu.
21	Yörgüç	Hacıoğlu, Uzuncaoğlu, Müezzinoğlu, Canıklıoğlu, Karabacakoğlu.
22	Tatarlı	Hatiboğlu, Kayaoğlu, Akbaşoğlu, Karındaşoğlu.
23	Virancık maa Ekberli	Şahbazoğlu, Kürthacıoğlu, Çakıroğlu, Alibeşeoğlu, Dedeoğlu, Hacıhasanoğlu, Tonyazoğlu, Sipahioğlu, Kabasakaloğlu, Söylemezoğlu.
24	Elmacık maa Kozacı	Nuhoğlu, Kürdoğlu, Karamuhmedoğlu, Çakıroğlu.
25	Keresteciyan	Köleoğlu, Mürseloğlu, Kiroğlu, Tokuroğlu, Çiloğlu Kuva-zoğlu, Boduroğlu, Hiroğlu, Topalahmedoğlu, Kelamcıoğlu, Dalakluoğlu, Kocaosmanoğlu, Alibeşeoğlu, Gödaloğlu, İmamoglu.
26	Türkköy	Ağcaimamoğlu, Dereliöğlu, Kavaklıoğlu, Keleşoğlu, Marazoğlu, Karaoğlanoğlu, Hatiboğlu.
27	Kışla	Kundakçioğlu.
28	Paşa Şeyh	Taciroğlu, Katırcakoğlu, İmamoglu, Cebeoğlu, Boduroğlu.
29	Gökçeagaç maa Gültepesi	Menteşoğlu, Himmedoğlu, Mansuroğlu, Kemükoğlu, Ozanoğlu, Kirhasanoğlu, Cumazoğlu, Emiroğlu, Hekimoğlu, İmamoglu, Humaoglu, Dursunoğlu, Hümaoğlu, Makascioğlu.

30	Kelikler	Mestanoğlu, Huduloğlu, Ağcaoğlu, Seyranoğlu, Kadioğlu, Benioğlu, Çobanoğlu, Softaoğlu.
31	Demşek	İmamoğlu, Abdioğlu, Nasuhoğlu, Akhüseyinoğlu, Kelmustafaoğlu, Kürdahmedoğlu, Cıbroğlu, Mirzâdeoğlu, Uzunbayramoğlu, Bekdaşoğlu, Hacıoğlu, Güçaloğlu, Cinahmedoğlu.
32	Kuşluhan maa Değirmenözü	Tankazoğlu, Karaçoroğlu, Cüdeoğlu, Karahacıoğlu,.
33	Karaşeyh	Burunsuzoğlu, Hacıoğlu, İmamoğlu, Cinoğlu.
34	İnegazi	Çakıroğlu, Tuzoğlu, Sandıkçioğlu, Gödaloğlu, Çakırbekçioğlu, Çıkrıkçioğlu, İmamoğlu, Yayıkçioğlu, Çavuşoğlu, Sipahioğlu, Asbahioğlu.
35	Burunca	Şeküroğlu, Çebnioğlu, Emirali, Karaçoroğlu, Karahasanoğlu.
36	İlyasu	Türkmenoğlu, Kaşıkıoğlu, Sırmabaşoğlu, Şahbazoğlu, Çakıroğlu, Tankuloğlu, Efendioğlu.
37	Tosköyü	Sarıbaşoğlu, Karaoğlanoğlu, Emiroğlu, Türkmenoğlu, Kabalioğlu, Kalyoncuoğlu, Hatiboğlu, Kürtoğlu, Yahyaoğlu, Bostancioğlu.
38	Gazibeylü	Kıroğlu, Çevikoğlu, Kokuoğlu, Çotoağlu, Mollaoğlu, Çavuşoğlu, Kocaoğlu, Çatakoğlu, Azkunoğlu, Kabacooğlu.
39	Aktekke	Celiloğlu, Şeküroğlu, Engizlioğlu, Veziroğlu.
40	Şeyh Ulaş	Alemdaroğlu, Kayaoğlu, Karahacıoğlu, Kayıoğlu, Keçepostoğlu, Devocioğlu, Kapıçioğlu, Keleşoğlu, Anaşoğlu, Bıykoğlu, Şeyhoğlu, Mihvanoğlu, Dirlikoğlu, Torunoğlu, Balooğlu, İmamoğlu, Setranoğlu, Kapusuzoğlu, Güdükoğlu.
41	Martakale	Aşıkoğlu, Çavuşoğlu, Karaibrahimoğlu, Beşeoğlu, Müezzi-noğlu, İbişoğlu, Aşurahmedoğlu, Civelekoğlu, Tokuroğlu, Kamçioğlu, Tomaloğlu, Kalyoncuoğlu, Kulluoğlu, Karamustafaoğlu, Kız İbrahimoğlu.
42	Kinise	Güllüoğlu, Beşeoğlu, Aşıkoğlu, Karaosmanoğlu.
43	Sarıköy	Keçepostoğlu.
44	Tacir Beylü	Tiryakioğlu, Hatiboğlu, İmamoğlu, Odabaşoğlu, Çiloğlu, Veledoğlu, Gavasinoğlu, Ağcaalemdaroğlu, Bayrakdarooğlu.
45	Sarmaşuk	Kavaklıoğlu, Delioğlanoğlu, Karaahmedoğlu.
46	Terzilü	Gökalioğlu, Emiroğlu, Tütüncüoğlu, Zindancioğlu, Soytarı-nınoğlu, Duhancioğlu, İmamoğlu, Yolcuoğlu,
47	Hacılar	Sofubekiroğlu, Aliimamoğlu, Karamuhamedoğlu, Numa-noğlu, Keçelioğlu, Karkaoğlu, Hachhatiboğlu.
48	Gümere	Kürdoğlu.
49	Lerodos	Kocaoğlu, Depedelenoğlu, Kokanoğlu.
50	Koca Yörük	Çemenderoğlu, Kamberoğlu.
51	Tekke	Mahioğlu, Azdınoğlu, Tekkşeyhoğlu.
52	Şeyh Evran	Kocaoğlu, Yahyaoğlu, Maksudoğlu, Koyunoğlu, Boynukara-oğlu, Gelemetlioğlu, Bacaksızoğlu.
53	Kıran	İncemuhammedoğlu, Kethüdaoğlu, Şabanoğlu, Arabooğlu, Kelahmedoğlu.

54	Girne	Kazancıoğlu, Kocakürdoğlu, Köbrülüoğlu, Boşnaçoğlu.
55	Çıkrıkçı	Topaloğlu, Karakethüdaoğlu, Kocaoğlu.
56	İnözü	Kelbaçoğlu, İmamoğlu, Arabalioğlu, Karaosmanoğlu, Karamollaoğlu, Tunaoğlu, Tobcuoğlu.
57	Düzköy	Kürdoğlu, Gebeşoğlu, Kabacioğlu, Receboğlu, Asımoğlu, Keçelioğlu, Dallıoğlu, Hatiboğlu, Fettahoğlu, Türkmenoğlu, Tütüncüoğlu, Pintioğlu.
58	Çalköy	Günalioğlu, Sarıbaşoğlu, Kuruahmedoğlu, Topsakaloğlu, Kızılcaoğlu, Kaçaroğlu.
59	Yörük alanı	Maksudoğlu, Softaoğlu, Kapıcıoğlu, Kahyaoğlu.
60	Lengerlü	Şahaneoğlu, Kocaimamoğlu, Yergözlüoğlu, Düzköylüoğlu, Sarıoğlanoğlu.
61	Sürmeli	Kalpakoğlu, Uzunalioğlu.
62	Köseli	Hızıroğlu, Beşeoğlu, İslamoğlu, Köroğlu, Topalimamoğlu, Bayrakdaroğlu, Cırtlakoğlu, Kırımlıoğlu, İmamoğlu.
63	Mardar	Çolakoğlu, Budakoğlu, Çamuralioğlu, Kedicioğlu, Karaalioğlu, Çakıroğlu, Teberoğlu, Çalicioğlu, Keloğlu, Kadioğlu, Keleşoğlu, Karabrahimoğlu, Temuroğlu, Karakoçoğlu, Müezzinoğlu, Topaloğlu, Kemendoğlu, Camcioğlu, Oda-başoğlu, Palabıyıkıoğlu, Birincioğlu, Dilsizoğlu, Sağıroğlu, Çakırhasanoğlu, Satılmışoğlu, Suhteoğlu, Saçılıroğlu, Karagözoğlu, Ciğercioğlu, Kürdoğlu, Kelimamoğlu, Gökçeoğlu.
64	Kuşkayası	Karaosmanoğlu, İmamoğlu, Gökçeoğlu, Karabacakoğlu, Söylemezoğlu, Dönmeoğlu, Hacıosmanoğlu, Başhoğlu.
65	Domuzağılı	Yedincioğlu, Yalancıoğlu.
66	Çağşur	Hacımuhammedoğlu, Karamustafaoğlu, Kavakluoğlu, Tulumcuoğlu, Kaörahmedoğlu, Hacıosmanoğlu, Tilkiöğlu, Tiryakioğlu, Hacıboğlu, Kürdoğlu, Tanoğlu, Zoralioğlu, Haliloğlu, Çalicioğlu, Davulcuoğlu, Karadışoğlu, Yıldızoğlu, Suhteoğlu, Duzcuoğlu, Kalenderoğlu.
67	Killik	Ecdadoğlu, Kömürcüoğlu.
68	Almaklu	Bekcioğlu, Kokuoğlu, Kırallıoğlu, Davulcuoğlu, Karaimamoğlu
69	İğlemezlü	Sarıhasanoğlu, İlyasoğlu.
70	Ayazma	Çolakoğlu, Kethüdaoğlu, Kadioğlu, İmamoğlu, Dağlıoğlu.
71	Kanlıgüney	Söylemezoğlu, Hacıoğlu, Kadioğlu, Sakızoğlu.
72	Yiğitalanı	Delioğlu, Kayışoğlu, Kürdoğlu, Kusturoğlu, Kefe oğlu, Sariosmanoğlu.
73	Kasnakçı	Mollaoğlu, Kabaoğlu, Emirimamoğlu, Çarıkoğlu, Habiboğlu, Şimşiroğlu.
74	Sarpun	Gökçeoğlu, Türidioğlu, Karaalioğlu, Hatiboğlu, Boyanoğlu, Karatacoğlu, Bacakoğlu, Gödanoğlu, Karataşoğlu, Kuşcuoğlu, Bostanlıoğlu, Kırıkbaşoğlu, Feddanoğlu, Topalismailoğlu, Kuruhasanoğlu, Tankalosmanoğlu
75	Karye-i Elalanı	Cıldıroğlu, Kürdhasanoğlu, Karahasanoğlu, Kürdosmanoğlu, Gürzoğlu, Tosyalıoğlu, Çoturhalıoğlu, Abdioğlu, Kocabekiroğlu, İmamoğlu, Delikurtoğlu, Bıçakoğlu.

76	Köle Yurdu	Karabaşoğlu, Çobanoğlu, Emiroğlu, Teberoğlu, Bayramoğlu, Şemsioğlu, Mansuroğlu, Sarıklıoğlu, Kürdoğlu, Piroğlu, Çoturoğlu, Küçükhasanoğlu.
77	Gelericik	Kuşkayaloğlu, Hıdroğlu, Emiroğlu, Hatiboğlu, Köribrahimoğlu.
78	Akalan	Ayvazoğlu, Tekeşinoğlu, Delimollaoğlu, Ömerinoğlu, Şabanoğlu, Karaöksüzöğlü, İmamoğlu, Hızırlioğlu, Karaibrahi moğlu, Kaltakoğlu.
79	Feradar	Hacıoğlu, Müezzinoğlu, Hatiboğlu, Araboğlu, Karabaşoğlu, Öksüzosmanoğlu, Arabömeroğlu, Memişoğlu, Pehlivanoğlu
80	Çiflik-i Hacı Çırak	Şalvarlıoğlu, Emiroğlu, Temürcüoğlu, Karaoğlanoğlu, Kilcioğlu, Hatiboğlu, Gödanoğlu, Körhali oğlu, Tonbuloğlu, Tuna oğlu.
81	Dede Alanı	Sazakoğlu, Karakaşoğlu, Kesikbaşoğlu, Gülosmanoğlu, Tekeşinoğlu
82	Hüccetlü	Çakıroğlu, Köleoğlu, Çıkınoğlu, Kuloğlu, Oduncuoğlu, Ciridoğlu, Kirlioğlu, Sığirtmaçoğlu.
83	Alancık	Hacıoğlu, Abdioğlu, Kuruimamoğlu, Karahalioğlu.
84	Kabalu	Öksüzöğlü, Kürtoğlu, Sarıoğlu, Ömeroğlu, Küçükhasanoğ lu, Ecdadoğlu, Keleşoğlu, Karakaşoğlu, Katırcıoğlu, Çarık çioğlu, Oduncuoğlu, Yalunoğlu, Ciritoğlu, Hacıhüseyinoğlu, Bolathıoğlu, Karahasanoğlu, Karahamedoğlu, Tuna oğlu, Karayusufoğlu, Delihասanoğlu.
85	Alan	Körahmedoğlu, Beşlioğlu, Yazıcıoğlu, Softaoğlu, Tankaloğlu, Gerizlioğlu, Gevheroğlu, Çıraoğlu, Kuruosmanoğlu, Şabanoğlu, Kelalioğlu, Demircioğlu,, Karayusufoğlu, Seydioğlu, Kemiksüzöğlü, Kocaimamoğlu, Müderrisoğlu, Karaalioğlu, Hızıroğlu, Caferoğlu, Çavuşoğlu, Kapısızoğlu.
86	Erik Palanı	Hatiboğlu, Çamuralioğlu, Kösehamidoğlu, Hacıoğlu, Köleoğlu, Mollaosmanoğlu, Çulhaoğlu, Kürthüseyinoğlu, Katırcıoğlu, Bekçioğlu, Temürcüoğlu.
87	Kaplancık	Tankaloğlu, Çıracıoğlu, Kerimoğlu, Bôğrioğlu, Küralioğlu, İbişoğlu.
88	Kovanlı	Cırcırnoğlu, Tulununoğlu, Tataroğlu.
89	Eğidir	Çömezoğlu, Abdioğlu, Kürekçininoğlu, Kabaşoğlu, Gümüšoğlu, Büzükoğlu, Tataroğlu, Türkmenoğlu, İmamoğlu, Topaloğlu, Fıslakoğlu, Pamukoğlu, Bekdaşoğlu, Softaoğlu, Karacebeoğlu, Kocamanoğlu.
90	Çulhakoca	Sürmeli oğlu, Bacakoğlu, Karavelioğlu, Köralioğlu, Delimustafa oğlu, Değirmencioğlu, Çabutcuoğlu, Kaşifoğlu.
91	Bengü	Abdioğlu, Alibeşeoğlu, Lafcıoğlu, Kocaçobanoğlu, Bayrak daroğlu, Vahioğlu, Hatiboğlu, Kırhasanoğlu, Emirmuhammedoğlu, Öksüzosmanoğlu, İnceoğlu, Kellecioğlu, Cörtlekoğlu, Çahioğlu, Beyoğlanoğlu, Bozokluoğlu, Eminoğlu, Himmetoğlu, Cirimoğlu, Şabanoğlu, Çökezoğlu, Delihասanoğlu, Yahşioğlu, Kurualioğlu, Temüroğlu.

92	Pelitbükü	Temürcüoğlu, Kırımoğlu, Madenoğlu, İbrahimbeşeoğlu, Kuruosmanoğlu, Karabaşoğlu, Sakaçoğlu, Değirmencioğlu, Muttaliboğlu, Kayaoğlu, Karaosmanoğlu, Dervişoğlu, Tozluoğlu, Softaoğlu, Kürtoğlu, Hacıyakuboğlu, Karasüleymanoğlu, Afcioğlu, Kurduoğlu, Musluoğlu, Tataroğlu.
93	Kolay	Karaalioğlu, Cirithasanoğlu, Karamustafaoğlu, İkizoğlu, Küçükalioglu, Abidinoğlu, Softaoğlu, Kefensizoglu, Şeyhoğlu, Hasanbeşeoğlu, Köseiceoğlu, Delihüseynoğlu, Kösemuhammedoğlu, İmamoğlu, Sarımustafaoğlu, Kodamanoğlu, Dervişoğlu, Kelosmanoğlu, Kadıoğlu, Cılızoğlu, Alaoğlu, Kırhüseynoğlu, Köseoğlu, Orduluoğlu, Seferoğlu, Karacaoğlu, Kocaosmanoğlu.
94	Çeltik Alanı	Yanbakoğlu, Emiroğlu, İmamoğlu, Cörmenoğlu, Topalfakıoğlu, Layaloğlu, Tataroğlu, Kapıkıranoglu, Kelhüseynoğlu, Karaömeroğlu, Karahimmetoğlu, Sakaçoğlu, Şabanoglu, Hocaoğlu, Karabacakoğlu, Kabaoğlu, Yanukoğlu, Köryölüköğlu, Hacıkonbuluğu, Körhacıoğlu, Hacıimamoğlu, Esiroğlu, Aliimamoğlu, Yahyaoğlu, Uzunömeroğlu, Aşçioğlu, Gençosmanoğlu, Kadıroğlu, Musaoğlu.

Tablo 4: Bafra Köy ve Mahallelerinde Aile İsimleri

5. Bafra Kazasında Lâkaplar

Bafra köy ve mahallelerinde kişilerin fiziksel özelliklerine, engel durumlarına, mesleklerine, etnik menşelerine ve baba adlarına göre lâkaplar aldıkları görülmektedir. Kişilerin fiziksel durumunu yansıtan lâkaplar saç, göz ve ten rengi, boy uzunluğu, ağırlığı, saç ve sakal gibi özelliklerine göre farklılaşmaktadır. Bu gruptakiler aşağıdaki tabloda yer almaktadır.

Ağaçbacak	Kabasakal	Kocaman
Ak	Kambur	Köse
Akbaş	Kara	Kuru
Bodur	Karabaş	Küçük
Boynukara	Karadiş	Palabryık
Burunsuz	Karagöz	Pelte
Cılız	Karakaş	Saçlı
Cörtlek	Karakulak	Sakallı
Çalı	Kel	Sarı
Çilli	Keleş	Sarıbaş
Diktırnak	Kemiksiz	Solak
Güdük	Kır	Tankal
İnce	Koca	Tokur
İncebacak	Kocagöz	Uzun

Tablo 5: Fiziksel Özellik Belirten Lâkaplar

Nüfus defterindeki bilgilere bakıldığında Bafra Kazasında en çok meslek belirten lâkaplara rastlanmaktadır. Bunlar aşağıdaki tabloda görülebilir.

Ahmerci	Duhancı	Kalyoncu	Oduncu
Aşçı	Dülger	Kapancı	Sadıcı
Bakkal	Eskici	Kapıcı	Semerci
Baltacı	Etmekçi	Kayıkçı	Sığırtmaç
Bostancı	Eyerci	Kazancı	Sucu
Bozacı	Göncü	Kemerci	Tacir
Çiğerci	Hamamcı	Kethüda	Temürcü
Çaycı	Hancı	Kınacı	Terzi
Çilingir	Hekim	Kollukçu	Topcu
Çoban	Hurdacı	Kuşçu	Tüccar
Çorbacı	İbci	Küfeci	Tüfenkçi
Çölmekçi	Kahveci	Mimar	Tütüncü
Çuvalcı	Kalaycı	Mumcu	Usta
Değirmenci	Kalburcu	Nalbant	Yüzükçü

Tablo 6: Meslek Belirten Lâkaplar

Bazı lâkaplar kişinin etnik menşesini veya memleketini belirtmektedir. Memleket belirten lâkaplar genellikle Anadolu'nun muhtelif şehirlerinden oluşmaktadır. Etnik menşe belirten lâkaplar ise adeta Osmanlı Devleti'nin üç kıtadaki topraklarında yaşayan tebaasına işaret etmektedir.

Acem	Çerkez	Köprülü	Tatar
Ahıskalı	Engizli	Kürt	Tekeli
Alaçamlı	Erzurumlu	Laz	Tonyalı
Arap	Geredeli	Marmaralı	Tosyalı
Bafralı	Gürcü	Niksarlı	Trabzonlu
Bozoklu	Havzalı	Ordulu	Türkmen
Boşnak	İskilibli	Rizeli	Urfalı
Buharalı	İzmirli	Samsunlu	Zonguldaklı
Canikli	Karahisarlı	Sinoplu	
Çarşambalı	Kavaklı	Sivashlı	
Çaylı	Kırmıllı	Taşovalı	

Tablo 7: Etnik Köken veya Memleket Belirten Lâkaplar

Molla, hacı, efendi, ağa gibi sosyal statü belirten lâkaplar da kullanılmaktadır. Bunlar arasında molla lâkabını kullanan kişiler sayıca daha fazladır.

Ağa	Hacı	Kadı	Müftü
Çavuş	Hafız	Kethüda	Naib
Derviş	Halifezade	Molla	Sipahi
Efendi	Hatip	Muhtar	Subaşı
Emir	Hazinedar	Müderris	
Gedik	İmam	Müezzin	

Tablo 8: Sosyal Statü ve Mevki Belirten Lâkaplar

6. Yöneticiler

Osmanlı Devleti'nde köklü değişimlerin yaşandığı Sultan II. Mahmud döneminde idari alanda yapılan yeniliklerden biri de muhtarlık teşkilatının kurulmasıdır.^[23] Bu sayede devlet otoritesinin ülkenin en uzak köşelerinde hissedilmesi, kırsal yerleşim yerlerinin güvenliğini sağlanması, devlet-vatandaş arasında bağlantının kolaylaşp resmi işlemlerin hızlanması amaçlanmıştır. Bafra kazasında belirtilen tarihler arasında sadece mahallelerin muhtarlık kayıtları mevcuttur.

Sıra No	Mahalle	MUHTARIN ADI	MUHTARIN YAŞI
1	Hacı Nabi	Etmekçioğlu Muhammed	55
2	Hacı Şaban	Yusuf oğlu Yusuf	60
3	Sofulu	-	-
4	Debbağhane	Sarıklıoğlu Ahmed Efendi	55
5	Karkalu	-	-
6	Yaka	Şeyh Molla Mustafa	70
7	İshaklu	Kemercioğlu Hacı Muhammed	65
8	Küçük Hamam	İnce Mustafa oğlu Hacı Ali	38
9	Müfti	Sansar Mustafa	45
10	Çilehane	Şeyhoğlu Mustafa	60
11	Cami-i Kebir	Sıvacıoğlu Ahmed Efendi	41

Tablo 9: Bafra Kazası Mahalle Muhtarları

23 Osmanlı Devleti'nde muhtarlık teşkilatının kuruluşu hakkında derli toplu bilgi için bk. Bilal Eryılmaz, "Türkiye'de Köy ve Mahalle Muhtarlıklarının Ortaya Çıkışı ve Gelişimi", *Türk İdare Dergisi*, Yıl: 60, S. 378, Mart 1988, s. 465-475; Yusuf Şahin-Semih Asarkaya, "Mahalle Muhtarlığı Kurumunun Tarihi Gelişimi", *Aksaray Üniversitesi İktisadi ve İdari Bilimler Fakültesi Dergisi*, C. 11, S. 3, 2019, s. 23-32.

SONUÇ

Çok kısa bir zamana kadar, Osmanlı Devleti'nin asırlar içindeki nüfusu ve nüfustaki değişim ve demografik yapısı hakkında yazılan yazılarda tahrir ve avarız defterlerindeki veriler kullanılmaktaydı. Osmanlı Arşivinde bulunan Nüfus Defterlerinin araştırmaya açılması ile birlikte bu alandaki çalışmalar hem nicelik hem de nitelik olarak artmıştır. Özellikle 19. yüzyılda nüfus, nüfus hareketleri ve bu nüfusun yapısı hakkında ayrıntılı bilgi ve analiz içeren akademik ve popüler araştırmalar önemli bir yeküne ulaşmıştır. Bununla birlikte bölgesel ölçekteki (sancak veya kaza sınırlarıyla mahdut) nüfus çalışmaları henüz kifayet noktasına ulaşmış değildir. Takdir edilir ki üç kıtada hüküm süren Osmanlı Devleti'nin geniş miktastaki topraklarında yaşayan insanların nüfusu hakkında, daha çok çalışmaya ihtiyaç vardır. Yukarıdaki araştırma da böyle bir ihtiyaçtan hareketle, daha önce üzerinde fazla kalem oynatılmamış bir konuda, Bafra kazasının 19. yüzyılın ilk yarısındaki Müslüman nüfusu hakkında özgün bilgiler içermektedir.

Bafra, Orta Karadeniz'in Anadolu sahilinde yer alan eski ve önemli bir yerleşim yeridir. Kızılırmak deltasında kurulmuş kasaba, münbit arazisi ve ikliminin yumuşaklığı ile her zaman nüfus celbetmiş bir yerdir. Söz konusu dönemde bağlı olduğu Canik Sancağı'nın merkezi olan Samsun kazasından daha fazla nüfusa sahip oluşu, buranın ne ölçüde yaşanabilir bir yer olduğunu göstermektedir. Ulaşımı ve yerleşimi kolay olan Bafra'nın nüfusu özellikle 19. yüzyılın ikinci yarısında dışarıdan gelen göçlerin de etkisiyle daha da artmıştır. Bu çalışma söz konusu yüzyılın ilk yarısı ve sadece Müslüman nüfusla sınırlıdır. Oysa Bafra'da önemli sayıda gayrimüslim nüfus da yaşamaktadır. Dışarıdan gelen ve yerli gayrimüslim nüfus hakkındaki çalışmaların öncüsü olarak yapılan bu araştırma ile gerek yakın çevre gerekse Anadolu'nun sair kazaları hakkında yapılmış olan benzer çalışmalara Bafra Kazası özelinde bir katkı yapılmıştır. Elde edilen veriler sadece Bafra'nın nüfusu hakkında bir fikir vermekle kalmayıp aynı zamanda diğer yerler hakkında mukayese yapma imkânı da tanımaktadır. Dahası bu çalışma ile sonraki yıllarda bölgede yaşanan büyük nüfus hareketleri öncesinde kazanın nüfus yapısı ve yerleşim yerleri hakkında elde edilen bilgiler sayesinde, Cumhuriyet Türkiyesine bırakılan demografik mirasa da ışık tutulması hedeflenmiştir. Elbette bu hedef doğrultusunda, bu makalenin boyutunu aşan daha ayrıntılı, Müslim-gayrimüslim-göçmen nüfusun tamamını içerecek genişlikte araştırmalara ihtiyaç vardır.

KAYNAKLAR

1 - Kaynak

Cumhurbaşkanlığı Osmanlı Arşivi (BOA), *Nüfus Defterleri Tasnifi, 990 No. lu Mufassal Nüfus Defteri*

2 – Tetkikler

- ARSLAN, Cengiz, *Ondokuzuncu Yüzyılın İlk Yarısında Bafra ve Alaçam Müslim Nüfusu*, Yayınlanmamış Yüksek Lisans Tezi, Ondokuz Mayıs Üniversitesi Sosyal Bilimler Enstitüsü Tarih Ana Bilim Dalı, Samsun 2019.
- AVKAN, Tuğba, *19. Yüzyılın İlk Yarısında Ünye Kazasının Nüfusu*, Yayınlanmamış Yüksek Lisans Tezi, Ondokuz Mayıs Üniversitesi Sosyal Bilimler Enstitüsü Tarih Ana Bilim Dalı, Samsun 2015.
- BACACI, Sabri, vd, *Ünye Nüfus Defteri (1834)*, İstanbul 2011.
- BEHAR, Cem, *Osmanlı İmparatorluğu'nun ve Türkiye'nin Nüfusu 1500 – 1927*, DİE Matbaası, Ankara Mayıs 2003.
- BİNGÖL, Sedat, *1829 İstanbul Nüfus Sayımı ve Tophane Kasabası*, Eskişehir 2004.
- ÇİMEN, Adnan, "Sayım, Kayıt Düzeni ve Teşkilatlanma Açısından Osmanlı'da Nüfus Hizmetleri", *Gazi Üniversitesi İktisadi ve İdari Bilimler Fakültesi Dergisi*, 14/3, 2012, ss. 183-216.
- DOĞRU, Halime, "Osmanlı Devleti'nde Toprak Yazımından Nüfus Sayımına Geçiş ve Bir Nüfus Yoklama Defteri Örneği", *Anadolu Üniversitesi Fen Edebiyat Fakültesi Dergisi*, 1/2, 1989, ss. 233-285.
- ERTEKİN, Kadir Tekin, *19. Yüzyılın İlk Yarısında Çarşamba Kazasının Nüfusu*, Yayınlanmamış Yüksek Lisans Tezi, Ondokuz Mayıs Üniversitesi Sosyal Bilimler Enstitüsü Tarih Ana Bilim Dalı, Samsun 2013.
- GÜNEŞ, Mehmet, "Osmanlı Dönemi Nüfus Sayımları ve Bu Sayımları İçeren Kayıtların Tahlihi", *Akademik Bakış*, C. 8, S. 15, Kış 2014, ss. 221-240.
- İPEK, Nedim, Canik Sancağının Nüfusuna Dair Bir Değerlendirme", *Ondokuz Mayıs Üniversitesi Eğitim Fakültesi Dergisi*, S. 10, Samsun 1997, ss. 145-160.
- İPEK, Nedim, vd, *Canik Sancağı Samsun Kazasının Nüfus Yapısı (1834-1845)*, Samsun 2016.
- KARAGÖZ, Rıza, "Canik'in İdarî Yapısı ve İdarecileri ", *İlkçağ'dan Cumhuriyete Canik*, Ed: Prof. Dr. Cevdet Yılmaz, Samsun 2013, ss. 119-160.
- , "Nüfus Defterlerine Göre Samsun Kazasında Misafir ve Göçmen Nüfus (1834-1845)", *Geçmişten Günümüze Göç*, Ed: Osman Köse, Samsun 2017, ss. 1523-1532.
- , "Osmanlı'dan Cumhuriyete Tekkeköy (Ökse) Nüfusu", *Tarih Boyunca Tekkeköy*, Ed: İbrahim Tellioğlu, Serander Yayınları, İstanbul 2021, ss. 71-105.
- KARAL, Enver Ziya, *Osmanlı İmparatorluğu'nda İlk Nüfus Sayımı 1831*, Devlet İstatistik Enstitüsü Matbaası, Ankara, Aralık 1997.
- KÜTÜKOĞLU, Mübahat S., *Menteşe Sancağı 1830 (Nüfus ve Toplum Yapısı)*, Türk Tarih Kurumu Yayınları, Ankara 2010.
- OKUR, Nilay, *XIX. Yüzyılın İlk Yarısında Terme Kazası'nın Nüfusu*, Yayınlanmamış Yüksek Lisans Tezi, Ondokuz Mayıs Üniversitesi Sosyal Bilimler Enstitüsü Tarih Ana Bilim Dalı, Samsun 2017.
- ÖZ, Mehmet, *XV-XVI. Yüzyıllarda Canik Sancağı*, Türk Tarih Kurumu, Ankara 1999.
- , "XV. Yüzyıldan XVII. Yüzyıla Samsun Yöresi", *Geçmişten Geleceğe Samsun*, Doç. Dr. Cevdet Yılmaz (ed.), Samsun 2006, ss. 3-29.
- , "Tahrir", *TDV İslam Ansiklopedisi*, Türkiye Diyanet Vakfı Yayınları, C. 39, 2010, ss. 425-429.
- ÖZEL, Oktay, "Osmanlı Demografi Tarihi Açısından Avarız ve Cizye Defterleri", *Osmanlı Devleti'nde Bilgi ve İstatistik*, Ed: Halil İnalçık ve Şevket Pamuk, Başbakanlık Devlet İstatistik Enstitüsü Yay., Ankara 2001, ss. 35-50.
- ÖZKAN, Tancan, *19. Yüzyılın İlk Yarısında Bafra Kazası Nüfusu*, Yayınlanmamış Yüksek Lisans Tezi, Ondokuz Mayıs Üniversitesi Sosyal Bilimler Enstitüsü Tarih Ana Bilim Dalı, Samsun 2012.
- TABAKOĞLU, Ahmet, "Osmanlı İçtimai Yapısının Ana Hatları", *Osmanlı*, C. 4, Ankara 1999, ss. 17-31.
- TELLİOĞLU, İbrahim, *İlk Çağ'dan Osmanlılara Samsun*, Samsun 2012.
- USLUCAN, Cihat, *19. Yüzyılın İlk Yarısında Samsun Kazası'nın Nüfusu*, Yayınlanmamış Yüksek Lisans Tezi, Ondokuz Mayıs Üniversitesi Sosyal Bilimler Enstitüsü Tarih Ana Bilim Dalı, Samsun 2012.

ÜNAL, Mehmet Ali, *Osmanlı Müesseseleri Tarihi*, Isparta 1998.

YILDIZ, Fatma, *19. Yüzyıl'da Anadolu'da Salgın Hastalıklar (Veba, Kolera, Çiçek, Sıtma) ve Salgın Hastalıklarla Mücadele Yöntemleri*, (Yayımlanmamış Yüksek Lisans Tezi), Pamukkale Üniversitesi Sosyal Bilimler Enstitüsü, Denizli Temmuz 2014.

