

Doğum Adetlerinde Kullanılan Çanakkale Testi ve Sürahilerin Sembolik Dili

Canan Aldırmaz Ağartan¹, Halide Okumuş², Şerife Cengiz³

¹Çanakkale Onsekiz Mart Üniversitesi Tıp Fakültesi Çocuk Cerrahisi A.D., Çanakkale

²Çanakkale Onsekiz Mart Üniversitesi Çan Meslek Yüksekokulu, Seramik Bölümü, Çanakkale.

³Anadolu Üniversitesi Edebiyat Fakültesi Sanat Tarihi Bölümü, Eskişehir

Yazışma Adresi : Çanakkale Onsekiz Mart Üniversitesi Terzioğlu Yerleşkesi, Tıp Fakültesi Dekanlık Binası 17100 Çanakkale – Türkiye

Tel: 0 286 218 00 18/2062 **Cep:** 0 532 313 47 22 **e-mail:** cananagartan@gmail.com

ÖZET :

Giriş : Testi, sürahi ve ibrikler Türk gelenek ve göreneklerin yansıtıldığı seramik formlardır. Formlar; hayat şartları, dünya görüşleri, gelenek ve görenekler, ihtiyaç ve özlemler doğrultusunda üretilmişlerdir. Çalışmamızda doğum adetlerinde kullanılan Çanakkale yöresinde üretilmiş testi ve sürahilerinin akıtacak formları ile cinsiyet arasındaki biçimsel ilişki incelenecektir.

Metaryal ve Metod: Konu, müze katalogları, komuyla ilgi derlemeler, kitaplar, çeşitli uzman görüş ve yardımları ile araştırılmıştır.

Bulgular: Özellikle erkek çocuğu müjdeleyen 19.yy.'ın ikinci yarısından sonra üretilmiş bazı Çanakkale testi ve sürahi formlarının akıtacak kısımları kısmen erkek genital anatomisi ile ilişkilendirilebilecek detayları ile dikkat çekicidir. Bazı akıtacak formlarına gelenek, görenek ve dini inanışların bir gereği olan sünnet detayının bile eklendiği görülmektedir. Aynı detaylara ibriklerde de sıkça rastlamak mümkündür

Tartışma: Anadolu'da insanlar susar veya susmak zorunda kalırsa duygu, düşünce, özlem, beklenti ve temennilerini anlatmakta renkler ve motiflerle örümlü simgesel dil dile gelir, konuşur. Simgesel dil kilimler, halılar, oylar, nakışlar, seramik formlar ve çiniler gibi geleneksel Türk el sanatları ürünlerinde belirgindir. Testi, sürahi ve ibrikler içlerine su veya başka sıvılar koyulan kaplardır. Gerek su ile ilişkili fonksiyonları gerek ise yapımlarında kullanılan toprak ve form detayları bu eşyalara bir takım simgesel anlamlar da yüklemiştir. Çalışma konumuz olan, 19.yy.'ın ikinci yarısından sonra üretilmiş Çanakkale yöresine ait testi ve sürahiler yeni bir doğumu müjdelemek için haberleşme aracı olarak kullanılırken, üzerlerine eklenen objeler ve/veya form detayları ile bebeğe ait cinsiyet hakkında da ipucu vermektedir.

Anahtar Kelimeler: testi, sürahi, doğum adetleri, cinsiyet

SUMMARY:

The Symbolic Language of Canakkale Pitcher and Decanter Used in Customs of Birth

Introduction: Pitchers, decanters and ewers are ceramic forms in which Turkish traditions and customs are reflected. In our study, the formal relationship between gender and the spouts of pitchers and decanters used in birth customs, produced in the Çanakkale area, will be examined.

Material and Methods: The subject has been investigated using museum catalogues, relevant compilations and books and the opinions and assistance of various experts.

Findings: The spouts of certain pitchers and decanters from Çanakkale, produced after the second half of the nineteenth century, which give the news of the birth of a boy in particular, are noteworthy with their details which can be partly related with the male genital anatomy.

Discussion: In Anatolia, when people remain silent or have to remain silent, they speak a symbolic language of colours and motifs to express their feelings, thoughts, aspirations, expectations and wishes. This symbolic language is conspicuous in traditional Turkish handicraft products such ceramic forms. Pitchers, decanters and ewers are vessels in which water or other liquids are put. Both their water-related functions and the earth and details of form used in their manufacturing also load these objects with certain symbolic meanings. The pitchers and decanters that are the subject of our study, produced after the second half of the nineteenth century, from the Çanakkale area, were used as a means of communication to break the news of a birth, with the objects added onto them and/or their details of form giving clues about the baby's gender.

Key Words: Pitcher, decanter, customs of birth, gender

GİRİŞ

İbrik, sürahi testiler akıtacaklı (emzikli) su kapları olmalarının yanı sıra Türk gelenek ve göreneklerin yansıtıldığı formlardır. Bu formlar yapıldıkları malzeme ne olursa olsun hayat şartları, dünya görüşleri, gelenek ve görenekler, ihtiyaç ve özelemler doğrultusunda üretmişlerdir. Çalışmamızda, Çanakkale yöresinde üretilmiş, geçmişte doğum adetlerinde de kullanıldığı öne sürülen testi ve sürahilerinin (1-3) akıtacak formları ile cinsiyet arasındaki biçimsel ilişki incelenecektir.

METARYAL ve METOD

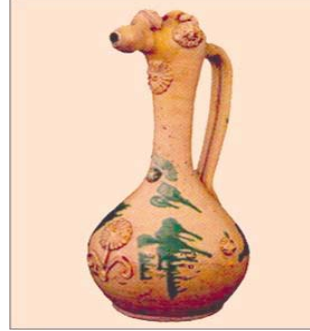
19. yüzyıla ait geleneksel Çanakkale testi ve sürahileri içerebilecekleri sembolik dil açısından müze eserleri ve kataloglarında incelendi. Çanakkale seramikleri ile ilgili bilgiler; derleme yazılarından, makalelerden, müze kataloglarındaki eser değerlendirmelerinden, yüksek lisans tez çalışmasından, çeşitli uzman görüş ve yardımları ile elde edildi.

BULGULAR

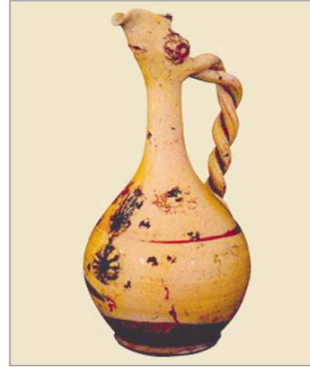
Çanakkale’de seramik üretimi çok eski tarihlere kadar uzanmasına rağmen, bu görüş henüz bölgede yapılan arkeolojik araştırmalarla desteklenmemiştir (4). Türk Devri Çanakkale seramiklerine ait en erken tarihlenmeler, 17. Yüzyılın sonlarından itibaren bölgeyi gezen seyyahların bu bölgede seramik üretimin yapıldığına dair gezi notları yardımı ile yapılabilmektedir (1). Osmanlı dönemi sanat seramiği ile geleneksel çömlekçilik arasında özel bir yere sahip olan Çanakkale seramikleri, kullanılan ilginç formları yanında dekorların çeşitliliği ile de ilgi çekicidir (5). Çanakkale seramiklerinde oldukça zengin bir form (yemek ve sıvı kaplarından ısıtma hatta aydınlatmada kullanılan formlara kadar çeşitlilik gösteren) repertuarı vardır (6). Ayrıca Çanakkale seramiklerinde gelenek ve göreneklerin yansıtıldığı formlar da bulunmaktadır, yeni bir doğumu müjdelemek için haberleşme aracı ve konuklara ikram olarak da kullanılan testiler ve sürahiler bunun güzel örnekleridir. Bu testi ve sürahiler yalnız doğumu müjdelemekle kalmaz bebeğin cinsiyetini de belirten form

detayları da içermektedir. “Bebek erkek ise uzun akıtacak çıkıntılı testi (**resim 1**), kız ise kısa gaga akıtacaklı testi kullanılırdı (**resim 2**) (2). Benzer şekilde sürahilerin de doğum adetlerinde ayrı bir yeri vardır.

Resim 1: 19.Yüzyıl sonlarında üretilmiş, emzik akıtacaklı Çanakkale testisi



Resim 2: 19.Yüzyıl sonlarında üretilmiş, gaga akıtacaklı Çanakkale testisi



Ağız kısmı kuş gagası gibi dışa doğru kıvrık sürahiler kız (resim 3), dışa doğru uzamış emzikli sürahiler ise erkek çocuğun doğumundan sonra lohusa şerbeti ikramında kullanılırdı (1)”. Çanakkale seramiklerinin gerek Türkiye’de gerekse Türkiye dışındaki özel koleksiyonlarda bulunan çeşitlerini henüz tam olarak tasnif etmek ve onları değerlendirmek mümkün olmadığı için (5) çalışmamızda daha çok Kıraç koleksiyonundaki eserler incelenmiş ve ne yazık ki erkek çocuğun doğumundan sonra lohusa şerbeti ikramında kullanıldığından da bahsedilen uzun emzikli sürahi örneğine rastlanılamamıştır.

TARTIŞMA

Konuşulan dil temelinde içinde yaşanan çevrenin, eşyaların, canlı ve cansız varlıkların, soyut kavramların ve bunlar hakkındaki

düşünce ve duyguların sözlerle (sembollerle) dile getirilmiş şeklidir. Sanat da bir çeşit haberleşme aracı, insanla evren arasındaki uyuşmaya yardımcı, duygu ve düşüncelerin aktarıldığı yol, bir çeşit dildir. Bu dilin kelime dağarcığı sembollerden oluşur (7). Su, yeniden doğuşun, bedensel ve ruhsal yenilenmenin, yaşamın akışkanlığı ve sürekliliğinin, bereket, soyluluk, bilgelik, saflık, temizlik ve erdemın sembolü olarak kabul edilmektedir. İnsanlığın yaradılışından bu yana ana kavramı ise hayatın ilk nüvelerinin oluştuğu ve geliştiği kaynağı ifade etmektedir. Bundan dolayı toprak ve su ana olma durumu ile özdeşleştirilmiştir (8).

İbrik, sürahi ve testiler gibi kapların gerek su ile ilişkili fonksiyonları gerekse yapımlarında kullanılan toprak ve form detayları bu eşyalara bir takım simgesel anlamlar da yüklemiştir. Neolitik çağdan günümüze kadar uzanan testi, sürahi ve küp gibi formlardaki şişkin gövde yapısı, kabın daha fazla sıvı almasını sağlayan bir form olarak şekillendirilmelerinin yanında Anadolu'da bereket ve doğurganlığın sembolü olan Ana Tanrıçanın geniş, şişkin karnından da imgeler almış olabilir. Çanakkale seramikleri arasında testi ve sürahiler gelenek ve göreneklerin yansıtıldığı formlardır. Çalışma konumuz olan, 19.Yüzyılın ikinci yarısından sonra üretilmiş Çanakkale testileri ve sürahileri yeni bir doğumu müjdelemek için haberleşme aracı olarak da kullanılırken, üzerlerine eklenen form detayları ile bebeğe ait cinsiyet hakkında bilgi vermektedir. Uzun emzik akıtacaklı olarak tariflenen bu testilerin akıtacak kısımları erkek genital anatomisi ile ilişkilendirilebilecek detayları ile dikkat çekicidir. Her ne kadar ibriklerin doğum adetlerinde kullanıldığına dair elimizde bir bilgi yok ise de bazı kaynaklarda ibrik ve testi kavramının sıkça birbiri yerine kullanıldığı görülmektedir (3). Yine bazı ibrik akıtacaklarına erkek genital anatomisi ile ilişkilendirilebilecek form detayları verilmesi yanında (resim 4) gelenek, görenek ve dini inanışların bir gereği olan sünnet detayının bile bu formlara eklendiği görülmektedir (Resim 5). Sembolik benzetişlerde, ağzı açık olan tüm eşya, obje, organ vb...lar dişi ve alıcı olarak nitelenir (9). Kuş gagası şeklinde yorumlanan, dışa doğru kıvrık akıtacak formu dışarıya geniş açılımıyla dişi genital organını düşündürmektedir. Emzik kısmı testinin

(vücudun) boşaltım organı gibi de düşünülüp, cinsiyete göre farklı şekillendirilmiş olabilir. Formların şekillendirme aşaması, ana gövdeye kulbun ve akıtacak kısmının eklenmesi ile son bulmaktadır. Sanki bu formların gövdesi, şişkin karınlarıyla hamile kadını betimlerken şekillendirmenin son aşamasında gövdeye eklenen akıtacak kısmı bebeği, bu akıtacak formuna eklenen detay da yeni doğan bebeğin cinsiyetini yansıtmaktadır. Kilimler, halılar, peşkirler, oylar, nakışlar ve seramikler gibi geleneksel Türk el sanatları ürünleri; geçmişe ait yaşayış, duygu, düşünüş, mutluluk, hüzn, nazara karşı korunma, temenni, beklenti, ümit, hasret, sevgi, aşk, gönül alma, aile içi sorunlar gibi kişisel duyguların yanı sıra savaş, barış, doğum, ölüm gibi toplumsal duygulara ait detayları da sembolik dille aktarma aracı olmuşlardır.

Sonuç olarak; 19. Yüzyıla ait doğum adetlerinde kullanılan Çanakkale testi, sürahi ve ibrik akıtacak biçimleri ile bebeğin cinsiyeti arasındaki biçimsel ilişki, geçmişte yaygınca uygulanan ve günümüzde unutulmaya yüz tutan yöreye ait gelenek, göreneklerde kullanılan detaylar ve simgesel dil yoluyla açıklanmaya çalışılmıştır. İnsanın var oluşuyla başlayan ve gelişen motif, desen ve formlarla örülü simgesel dil, susan ve susmak zorunda kalan Anadolu insanının sesi, müjdecisi, sırdaşı olmuştur.

KAYNAKLAR

1. Öney, G. *Çanakkale Seramikleri. Türk Çini ve Seramikleri. İstanbul: Sadberk Hanım Müzesi Katalogu 1991: 105-107.*
2. Yılmaz, H. *Suna-İnan Kıraç Koleksiyonunda Bulunan Seramiklerin Değerlendirilmesi. In: Çanakkale Seramikleri. Vehbi Koç Vakfı. Ankara: Suna-İnan Kıraç Akdeniz Medeniyetleri Araştırma Enstitüsü Yayını, 1996: 13.*
3. Öney G. *Çanakkale Seramikleri. In: Altun, A. Osmanlıda Çini ve Seramik Öyküsü. İstanbul: Creative Yayıncılık, 1998: 267-279.*
4. Paker M. *Anadolu Beylikler Dönemi Keramik Sanatı. Sanat Tarihi Yıllığı. İstanbul: İ.Ü. Edebiyat Fakültesi, Sanat Tarihi Enstitüsü Yayını, 1964-1965: 155-157.*

5. Altun A. *Çanakkale Seramikleri*. Ankara: Suna-İnan Kıraç Akdeniz Medeniyetleri Araştırma Enstitüsü Yayını, 1996: 5-7.

6. Okumuş H. *Çanakkale Seramiklerinde Form ve Dekor İlişkileri*. Yüksek Lisans Tezi. İstanbul: 2000, 18-58.

7. Balpınar Acar B. *Kilim, cicim, zili, sumak Türk düz dokuma yaygıları*. İstanbul: Eren Yayınları, 1982: 38.

8. Erbek M. *Çatalhöyükten günümüze Anadolu motifleri*. Ankara: T.C. Kültür Bakanlığı, 2002 : 12- 102 .

9. Ersoy N. *Semboller ve Yorumları*. İstanbul: Zafer Matbaası, 2000: 346-347.