



SETTAR BEHLÜLZADE’NİN PEYZAJ ÇALIŞMALARINA GENEL BİR BAKIŞ

A General Outlook On The Landscape Desings of Settar Behlülzade

Tahir ÇELİKBAĞ¹

ÖZET

Settar Behlülzade’nin meslektaşları, yakın tanıdıkları, sanat severleri ve fenomenleri, onun tablolarında ressamın hayatın zorluklarıyla mücadele edebilmiş, felsefesini, duygusal kişiliğini “lirik” üslupla birleştirebildiler. Sanatçının ilk ilham kaynağı, dünyaya gözünü açtığı Bakü’nün Emircan kasabası manzaraları olmuş, sanata daha küçük yaşlarda dünyanın en güzel yerleşkelerinden biri olan Abşeron bölgesinin şirin kasabasını tasvir etmekle başlamıştır. Settar Behlülzade’nin ilk eserleri gerçekçi görüldü de, gerçek anlamda kısmende olsa “empresyonist” akımın etkisiyle tasvir edilmiştir. Tuvallerinin detaylarında sıralanan renklerin de, bir orkestra senfonisinin ritmindeki gibi duygulu ve hareketli olduğu tanıklığı görülmektedir. Bu durumu hissedilecek derecede anlamlı hale getiren ise kullandığı renk tonları olmuştur. Komünizim rejimin sanat anlayışıyla, kendi sanat anlayışı arasında keskin mesafe koyan manzara janrının öncüsü Settar, “lirik” anlamda sanatsal zenginliklerini dile getirmek için, bütün engellere ve baskıcı tutuma rağmen, fırça ustasının eserlerinde kendine özgü “felsefi-estetik” meziyyetlerini ortaya koyabilmiştir. Onun, Azerbaycan manzarasına olan coşkun sevgisi eserlerinde kullandığı renk tonlarında ve diyaazonunda görülmektedir.

Anahtar Kelimeler: Settar Behlülzade, Manzara Ressamı, Felsefe, Sanat

ABSTRACT

In his paintings, colleagues, close relatives, art lovers and phenomenons of Settar Behlülzade were able to compose his struggle against difficulties and philosophical, emotional personality with “lyrical” style. The artist’s first inspiration, which opened the eyes of the world views of Baku Emircan town became one of the most beautiful campuses in the world at younger ages in art began to portray the charming town of the Absheron. Although Sattar also realistic Behlülzade’s first works, in real terms, partly “impressionist” depicted the impact of the current. Also the colors of the paintings listed in detail, it is seen as testimony to be soulful and moving in the rhythm of a symphony orchestra. This situation has been extremely tints used will be felt if that makes sense. Putting a sharp distance between the Communist regime’s and his own sense of art, for expressing his artistic richness in a “lyrical” way Settar, the pioneer of landscape genre, was able to reflect his distinctive “philosophic-aesthetic” qualities in his workss, due to all obstacles and repressive regime. His great love of Azerbaijan landscape, can be clearly seen on the color tones and diapason he uses.

Key words: Settar Behlülzade, Landscape painter, Philosophy, art

GİRİŞ

Settar Behlülzade 15 Aralık 1909 yılında Emircan kasabasında doğdu. Henüz çocuk yaşlarındayken doğduğu bölgede resim yapmaya başlayan Settar, bunun için birçok deneme gerçekleştirmiştir. Settar 1927 yılında Azim Azimzade adına Azerbaycan Devlet Resim Okulu’nda sanat hayatına başlar ve başarılı bir eğitim hayatından sonra 1931 yılında mezun olur. Onun üniversite eğitim konusu gündeme geldiğinde Azim Azimzade, genç ressamı grafik bölümünde okumasını tavsiye eder. Behlülzade 1933 yılında Moskova’ya giderek İ.Surikov adına Moskova Ressamlık Üniversitesi’nin grafik bölümünün sınavını kazanarak tahsiline başlar.

Çok sayıda janr eser tasvir etse de, “manzara” türünde olanlar, sanat hayatının büyük kısmını kaplamış ve sanatçı ömrünün sonuna kadar bu alanda sayısız “lirik” eser vermeye devam etmiştir. Behlülzade L.A.Bruni, P.C.Pavlinov, M.Chagall gibi sanatçılardan ders alır.

Öğrenim hayatını tamamlayan Settar, Kırım’a giderek, orada çalışmaya başlar. Eserlerinde ustaca kullandığı renklerle yarattığı etüdlerini gören M.Chagall ona resim bölümüne geçiş yapmayı önerir. O da ünlü ressamın bu teklifini hiç tereddüt etmeden kabul eder ve eğitimini, üçüncü sınıftan itibaren M. Cahagall’ın atülyesinde sürdürmeye başlar.

Settar Behlülzade yaratıcılık hayatına Azerbaycan tarihi konulu numune eserlerle başlamış olsada, ancak ressam daha çok “lirik” manzara janrında kendini ifade etmiş, O’nun Azerbaycan manzarasına olan coşkunun sevgisi ve sayısızca etüt tasvir etmesi “Mecnun” lakabını almasına sebep olmuştur.

“Settar Behlülzade diyor ki: “Babekin Kahramanlığı” tarihi konulu çalışmam hocalarımın dikkatinden kaçmamış, bu yüzden, Azerbaycan Tarihi konulu eserler çalışmamı önerdiler.” Ancak Settar, hocalarının bu isteklerine karşılık vermemiş, manzara janrında eserler yaratmaya başlamıştır” (Elnure, K. 2014).

Ressam realist eserler tasvir etmekle başlamış, onlara sanatsal bir görünüm vermek için çeşitli arayışlar içine girerek kendini ifade etmeye çalışmıştır. Settar yaratıcılığında gördüklerini doğrudan renkler aracılığıyla keşfedip, hayat felsefesiyle “lirik” anlamda ruh haliyle birleştirmiştir. Ressamın bu anlayışıyla, bu zor süreçte bir çok tasvir uygulamalarına rahat bir şekilde yaklaşmış, bazen bu yaklaşım şeklinden uzaklaşarak yeni denemeler gerçekleştirmiştir. Aynı zamanda bu denemelerin sanat hayatının içinde olması gerektiğine inanmıştır.

Onun ilk eserleri realist görünse de, aslında lirik usluptadır. Bir sonraki aşamada muhteşem görünüm alan panoramik karakterli tablolarında ise duygu yüklü renkleriyle ritimli eserler üretmeye başlamıştır. Son dönem yaratıcılığında ise, sanatsal yaşamını yıllarca kişiselleştirmiş ve Settar’a özgü şaheser koleksiyonunu oluşturmuştur.

Sanat hayatına, manzara alanında eserler yaratarak devam eden sanatçı, başka ressamları ikna edebilecek derecede “lirik” bir dile sahiptir. Böylesi bir psikolojik durumun izleyiciye destansı bir dinginlik, huzuru bahşetmesi aynı zamanda beşeri duygularla yaşama umudunu perçinlemesiyle birlikte sanatını ebediyete kavuşturmuştur.

Halk Ressamı Settar Behlülzade ilerleyen yıllarda cumhuriyet devlet ödülüne layık görüldü, aynı zamanda ona, sağlığında “Dahi Ressam veya Mecnun” lakablarıyla da hitap ediliyordu. Bütün bunlar, O’nun Azerbaycan’ın esrarengiz ve panoramik tabiatına olan sonsuz sevgisi, muhabbeti, samimiyeti, çalışkanlığı ve hepsini vatan sevgisiyle birleştirerek içselleştirmesinin sonucudur.

Settar Behlülzade hislerin, tefekkürün, zıtlıkların ve Azerbaycan geleneklerinden vazgeçmeyerek, bütün bunları beyin süzgecinden geçirip çağdaş sanat felsefesiyle birleştirerek yaratıcılık faaliyetine devam ettiği görülmektedir. O, ömrünün son anına kadar Azerbaycan topraklarının elvan renklerini yüreğinde hissederek Settar’a ait renk çalarlarından sayısızca manzara resimleri tasvir etmeyi başaramıştır. Ve tanınmış Azerbaycan Ressamı Settar Behlülzade 13 Ekim 1974 yılında Moskova’da vefat eder, ressamın vasiyeti üzerine dünyaya gözünü açtığı “Emircan” kasabasında toprağa verilir.

Azerbaycan Devleti meşhur sanatkarı üst düzeyde anılması için gerekli adımları atar, 2009 yılında Unesco kurumu tarafından 100. yılını uluslararası düzeyde kutlanması için karar alır ve Settar Behlülzade’nin yüzüncü yılı için kutlamalar yapılır.

Settar Behlülzadenin Peyzajları:

“Abşeron tabiatının kendine has sert yapısı, onun renklerinin dünyadan bir o kadar da küsmüş gibi görünen gönüllü tonları, yıkıcı rüzgarlara yenilen altına boyanmış kumluğun “göğsüne”

dizilmiş Hazar'ın turkuaz mavisi ışıltıları, canına petrolü hopurdanmış toprağının Azerbaycan ressamlığının plastik diline ve ruh halinde çalıştı desek, yanılmayacağız. Ancak sanatı sadece Abşeron'un efsunlayıcılığının ve Azerbaycan doğasının sanatı etkilediğini söylersek, bu gerçeği yarım ifade etmiş oluruz. Çünkü Zerdüştülüğün ve Hıristiyanlığın “dini-felsefi” kavramları, “Türk-İslam” milli ve manevi değerlerinin kavşağında olan Azerbaycan kültürünün gelenekleri ressamların güçlü tasvirleri duygulu-heyecanlı “canına-kanına” işlemiştir” (Triller, T.(Ed.), 2012, s.11).

Settar Behlülzade çalışmalarının ekseriyetini yurdun bir çok yerini, özellikle de Abşeron tabiatı olan bölgeleri; “Buzovna”, “Bilgeh”, “Emircan”, “Zagülba”, “Sübh Çağı”, “Maştağaya Yol”...vs. eserlerini gezip dolaşıp gördükten sonra tuvallerinde buluşturmayı başardı. O, 1950 yılına kadar açık havada “empresyonist” üslupta sayısızca etütler tasvir etmeyi başardı. Ressamın eserlerindeki renklerin birbiriyle uyumu, tonları, ayrıca onun tabiata olan ilgisi, eserlerinde farklı tepkilerin meydana gelmesini sağlıyordu.

“Settar Behlülzade daha sağlığında benzersiz yaşam şekliyle şöhrete kavuşmuş ve efsaneleşmişti. Doğduğu ata yurdu “Abşeron” tabiatıyla devamlı temas halinde olan Settar, tabiatı keşfeden, onu “Felsefi” düşündüren kaynak olarak anlam kazandı. Bununla da başkalarına bilinen gerçeklik hakkında daha inandırıcı ve gerçekçi sanatsal- görsel bilgi iletme isteğindediydi. Tüm bunlara ulaşmak ona eserlerinin mecazi olarak düzenini zenginleştirmek, bitip tükenmez hisslerini ciddi bir mantığa dayanan entellektüelliğiyle birleştirerek, Azerbaycan ressamlığı için yeni olan “felsefi manzara” olarak adlandırıldı” (Eliyev, Z. 2011a, s.20).

İlk olarak tabiat janrında bazı denemelerde bulunan Ressam “Yol”, “Buzovna”...gibi eserleri tasvir etti. Yaptığı bu çalışmaları sanat severlerle buluşturdu ve sanat severlerden olumlu tepkiler almıştı. Daha sonra “Hazar Üzerinde Akşam”, “Emircan”, “Ebedi Meşeler”, “Abşeron Tacı”... gibi eserleri tasvir etmiştir.

“Gerçek anlamda romantik olan sanatçı yaratıcılığında yeni imgeler yaratarak bizlere görünmeyen dünyasını “seyretmeye” davet etmiş ve günlük hayatımızın gri gerçekleri onun olmayan bedensel ruhuna etki etmesi mümkün olmamıştır. Ressamın “Mavi Kayalar”, “Gence Çınarları”, “Toprağın Arzusu”, “Kafkas Dağları”, “Guba Manzaranı”, “Kepezin Gözyaşları”, “Gence Gölü...” eserlerine bu tarz isim vermesi kimseyi şaşırtmamalıdır. Sanatçı eserlerinde ifade edilen isimleri ona özgü olan manzara ve eşyaları “gerçekçi” üslupta yaratmaya çalışmamıştır” (Triller, T.(Ed.), 2012, s.7-8).

“O, tabiattan uzak duramıyordu, her fırsat bulduğunda Azerbaycan tabiatının koynunda geziyordu, onun içindir ki vatan topraklarının renk tonlarını etütlerinde çok güzel uyguladığını görüyoruz. O, gittiği her bölgede rengarenk taşlar toplayıp Emircan'daki evine getiriyordu, Settar bunun nedenini şöyle açıklıyor; “ben o taşları taş gibi değil, vatanımın toprağının renklerini yansıttığı için onları sevip getiriyorum” (Elnure, K. 2014).

“Ressam Mikayıl Abdullayev'in dediği gibi: “O, insanların ruhunu ve zevkini okşayan, “Hayat bir güzelliştir” gerçeğini sanatıyla kanıtlamak için kendi kaderini, özel hayatını sonsuza kadar sanat yolunda feda eden nadir sanatçılardandır. Settar Behlülzade gibi üstadada ölüm yok! O, tüm zamanların oğludur. Bu ad Azerbaycan halkının kültür tarihinden silinmeyecek” (Seferaliyeva, G. 2009, s. 43).

“İtiraf edelim ki, ressamın paletlerine sıkılmış çeşitli renkler ne kadar birbirine benzeseler de, onların tuvale aktarılmasında ebedileşen görünümü çok farklıdır. Settar'ın tablolarında uyguladığı renkler belki de çok benzersizdiler. O, renkleri tam anlamıyla süslemekle onların karışımından “Settar Renkleri”ni elde etmeyi başarmıştır. Ressamın kendi paletinde doğada keşfettiği yeni “bakire renkler” uygun boyalar bulması onun eserlerindeki lirikliği edinmekte yardımcı olmuştur, desek yanılmayacağız” (Eliyev, Z. 2011b, s.72).

“Settar'ın eserlerinde birinci kat gerçek görünüm, ikinci kat ise onun “lirik” sanat imgesidir. Bu tür biçim-içerik olarak Settar'ın bilerek attığı adımın sonucu olmakla, eserlerinin ayırıcı

özelliği olarak ortaya çıkmıştır. Sonunda izleyici ressamın tüm tanıtımını “real” olarak kabul edip, onun “esiri” olur, eserle teması sürekli şekil aldığında ise O, bu “yalanlar” ve “abartmalar” içerisinde kendisini duygulandıracak “sanatsal-estetik” kaynak olarak değer bulduğu görülmektedir” (Eliyev, Z. 2011b, s.69). Bu eserlerin bazıları “Hazar Gözeli”, “Bazardüzü Etrafı”, “Gülüstan”, “Muğan Güzelleri”, “Azerbaycan Bağlarında”, “Şahnabad”... vs. tablolarıdır.

Sanatçı yaratıcılığında, kimi zaman spontane çalışarak, kimi zaman da realizmin dışına çıkmayarak, ancak fırçasını rahat bir şekilde kullanarak resimlerini betimlemiştir. Bir düşünce metoduna dayalı, bir kural olarak birçok eserine sıradan görüneni “ lirik” anlam kazandırarak izleyicide sıradışı algılar oluşturmuştur ve farklı mekana dönüştürme becerisini ortaya koyabilmiştir. Ressam eserlerini modele dayandırma becerisini gösterebilmiş ve büyük tutkuyla yarattığı tablolarını değerlendirmeyi, yenileştirebilen ressam yalnız “sanatsal-estetik” değerlere bağlı kalmayarak yaratıcılık gücüyle sanatına zenginlik katmış, kendine özgü “ lirik türden” etüdlere yaratmıştır. Settar’ın dediği gibi “Benim için gerçekçilik farklı şekilde düşünme ve yaratma serbestliği, tuval üzerine kendi yaşantılarını-gerçeklerini gösterme becerisi, en önemlisi ise hayatın gerçeklerini istenilen düzeyde tasvir aracılığıyla kendini ifade etme biçimidir (Ansimov Q. 1978, s.20).

“Onun kullandığı renkler dünyasının sınırsız derecede his kaynağı olmakla beraber, hem de duyulacak derecede idrak etme sanatıdır. Gerçekten onlarda, hayatın gerçeğini, insanın ve doğanın tefekkürünü görmek mümkündür. Ressamın farklı türlerde yarattığı eserleri “felsefi” anlam taşır, herhangi bir estetik terimin illüstrasyonu değildir. Gerçekçiliğe bu tür yaklaşımın kendi sanat anlayışında farklı gören Settar Behlülzade aslında gördüklerine o kadar hazır olmayan ilişkiler sergilemekle malum estetik kategorileri sadece sanatsallaştırmaktan, görüntüye çevirmekten daha çok, resimlerini bütünlük içinde zenginleştirilmesine, görünmeyen renk tonlarını seyircisine göstermeyi tercih etmiştir” (Eliyev, Z. 2011a, s.18). Onun yarattığı manzaralar sanat hayatının son nefesine kadar her zaman sergi salonlarının, galeri ve müze duvarlarını süsleyen, izleyiciye duygusal anlar yaşatan, hem de izleyiciyi hayrete düşürerek, onları tefekküre götürebilmiştir. Aynı zamanda farklı renk çalarlarıyla yarattığı eserlerin derin “felsefi-estetik” tefekküre sahip olduğu da görülmektedir.

“Settar Behlülzade sanatından konuşurken belki ilahi kelimesi garip ve yersiz gelebilir. Ancak Settar hiçbir eserinde herhangi dini bir konuya, temaya müracatta bulunmamış. O’nun için, ilahi kudret Füzuli’nin lirik dünyasının kutsallığıydı, ilahi varlık Azerbaycan doğasının ulviliği, temizliği idi. Bu güzelliği O, bir dahi-ilahi fehmiyle, bizim göremediğimiz gözle, hisleriyle görüp duyuyordu. Hem de bütün bunları renk çalarlarıyla tuvale aktarıyordu. Öyle renkte, öyle tarzda ki eserleri, sadece mucize sonucu olduğunu düşünebiliriz. Behlülzade sihirli fırçası ile ata yurdu diyarımızın güzelliklerini, başı karlı dağlarını ve sarp kayalarını canlandırıyor” (Hüsynova, A. 2010. s.77).

Settar Behlülzade; Fuzuli’nin şiirlerinin, doğunun büyük felsefi düşünürlerinin ve klasik edebiyatçıların tefekkürünü tablolarına yansıtabilme marifetini gösterebilmiştir. Onun eserlerinde zaman zaman söz sanatı olan “şiirin” ressamın tablolarında hayat bulan elvan renkleriyle birlikte kendini ifade etmiştir. Azerbaycan resim sanatında abartı yapmadan diyebiliriz ki, Settar Behlülzade’nin fırçasından ömür bulmuş eserlerin özelliklerinin farklı olduğu görülmektedir. Ressam, “Fuzuli-Mecnûn” birbirinden ayırmaz ve onlardan aldığı güçle sayısız tasvirler yaratmıştır. Bu sanatsal eserlerde “Mecnun” ressamla, “Fuzuli” ise şiirleriyle “mecazi” olarak ikisi arasında köprü rolü oynadığı görülmektedir (Selimli, N.2009, s.80).

Settar Behlülzade manzara resimlerini tasvir ederken adeta doğayla bütünleşiyordu, hissetme duygusu inanılmaz derecede güçlüydü. Bu duygunun yaratacağı güçle Azerbaycan tabiatının inanılmaz renk tonlarından “ lirik” bir dil oluşturarak müthiş tablolar yaratmıştır.

“Settar’ın rahatsız ve değişken yaratıcılık yolu ıztıraptan olgunluğa doğru yükselen bir yoldur. Onun her bir eserinin aşılacağı yüksek “bedii-estetik” değer, ömrü boyunca sırtında “dert yükü”

taşımaya mahkum olan güzellik aşığının geride bıraktığı yolun doğruluğundan izleyicide güven yaratır. Kamillik döneminde, ressamın yaratıcılık hayatında yaşanan ve sadece kendisinin yaşadığı insani ıztıraclarına beraat kazandırıyor, onları unutturuyordu” (Eliyev, Z. 2011b, s.88).

Halk yazarı Anar'ın dediği gibi “Settar Azerbaycan tabiatını masal gibi görüyordu, onun çok gamlı gözleri vardı, O, bu dünyaya gamlı bakıyordu. Onun eserlerinde empresyonizm ve post-empresyonizmin etkisini görebiliyoruz, O, Azerbaycan sanatına iz koyan dahi sanatkarlardan biridir” (Elnure, K. 2014).

İ. Hacıyev'inde dediği gibi; “üzüntü-keder” felsefesinin dünyada tanınmış bir çok sanatçının yaratıcılığı için karakteristik bir özellik taşıdığına tanıklık edilmektedir. 19. Yüzyılda Fransa'da doğan daha sonra ki dönemlerde tüm dünyayı etkisine alan empresyonizm akımının tanınmış ressamı Claud Monet, Camille Pissarro, Alfred Sisley ve bu yüzyılın son çeyreğinde ise yine Fransa'da ortaya çıkan post-empresyonist temsilcilerinden Van Gogh, Paul Cezanne, Paul Gauguin gibi sanatçıların etkileri Azerbaycanlı ressam Settar Behlülzade'nin ve diğer sanatçıların Büyükağa Mirzezade, Ferman Gulamov, Arif Aziz...gibi ressamların eserlerinde de bu felsefenin belirgin öğelerinin bulunduğu görülmektedir (Hacıyev İ. 2009, s.84).

“Eğer bilinen tasavvuf anlamlarının ve dervişlik sembollerinin açısı ile Settar Behlülzade yaratıcılığının taşıdığı “sanatsal-estetik” ve “ruh-felsefe” değerleri arasında paralellik olduğunu kabul edersek, bu inkar edilmez üst üste koymada duyulması anlam-içerik kapasitesi ve yakınlığı görebiliriz. Güzellik aşığı eserlerinin çoğunda doğanın uyanışını ve “yaprak dökümü” ile sonbaharı görüntüye getirmesi acaba bu sıradışı ressamın merakından mıydı? Meğer tasavvuf anlamına göre kalbin sevincini ve coşkun halini kendisinde koruyan “bahar” ın, mülk âleminin nişanelerinin kamil halde, varlığı herşeyde aşık olmanı belirten...” (Eliyev, Z. 2011b, s.91).

Ressamın ilk ve son dönem eserlerinin karşılaştırmalı tahlili yapıldığında, bu eserlerdeki derin anlam ve felsefe farkının aslında birbirinden oldukça farklı olduğu, bir çok sanat tarihçi tarafından tespit edilmediği anlaşılmıştır. Bunun nedenin ise sanatçının yaratıcılığıyla ilgili yeteri kadar derin analizlerin yapılmadığından kaynaklı olduğu düşünülmektedir. Sanatçı ilk eserlerini yaratırken gördüklerini olduğu gibi “realizm” yani nesnelere herhangi bir değişim yaratmadan hacim oluşturarak renk çalarlarını tuvaline aktarmayı başarmıştır. Ancak ilerleyen yıllarda fırça ustasının eserlerinde hissedilecek derecede yeni bir döneme başlangıç yaptığı ve peyzajlarında romantik ve lirik duygu yoğunluğu görülmektedir. Sanat Tarihçi Grigori Anisimov'un “Rus Uyraklı” dediği gibi, “Settar Behlülzade'nin sanat anlayışının bu dünyaya sığmadığını, Onun çok büyük bir sanatkar olduğunu altını çizerek anlatıyor (Ansimov Q.1978, s.37).

“Ömrünün son birkaç senesinde ressam en iyi eserlerini yaratmak için, uzun zamandır yüreğinde taşıdığı yeni arayışları ve hazırlık içinde olduğu, yapılan bu araştırmalar sonucunda çok sayıda eskiz yapmıştır. Yeni eser yaratırken her detaya dikkat eden, kompozisyona dahil edilecek tüm tasvir unsurlarını derinden öğrenmek ve incelemek Settar'a özgü olan bir özelliktir. Onun, tahminlerine göre, izleyiciyi etkileyebilecek her bir eser için fikir ile birlikte, gerçekleşmesini istediği yöntem, ressamın iç dünyasında taşıdığı “düşünce-hisleri” yansıtabilecek yeni sanatsal ifade vasıtalarını arama hevesi ve çabası da önemlidir” (Triller, T. (Ed.), 2012, s.9). Bu eserlerden bir kaç “Azerbaycan Masalı” (1970), “Bazardüzü” (1970), “Gelin Küşesi” (1970), “Doğanın Nimetleri” (1971), “Nahçıvan Manzarası” (1971), “Kadim Şamahı” (1971), “Sonbahar” (1972), “Şahnabad” (1972), “Efsanevi Toprak” (1973), “Kırmızı Toprak” (1973), “Dağ Gölü” (1974), “Laza Etrafı” (1974)...vs dir.

“Onun eserlerinde mavi renk ve tonları baskın rol oynuyor dersek, yanılmayız. Doğu tefekküründe sevinç, eğlence, hoş haber anı yaratan mavi renkler Settar'ın tablolarında sözün asıl anlamında ruha huzur getirdiğini gösterir. Güzellik aşığının gerçekçiliğe, felsefi inançlarına duygulandırıcı görünüm veren mavi, onun kah koyulaşan, kah da ışıklanan sayıda tonları “Hazar Gözeli”, “Kür Boyunca”, “Muğanda”, “Bozdağın Eteklerinde”, “Sahil”, “Mavi Kayalar”, “Nağmeli Dağlar”, “Surahani Toprağının Kadim Alevleri”, “Göyçay”, “Mavi Efsane”, “Laza Şehrinin

Şelaleri”, “Gözelliğin Ritmi”, “Torpağın Arzusu”, “Kepezin Göz Yaşları”, “Analar Yanar, Ağlar”, “Uyanış”, “Buzovna Motivi” vs. eserlerinde ki felsefi anlam olarak çekiciliği, aynı zamanda düşündürücü olduğu görülmektedir” (Eliyev, Z. 2011a, s.19).

Settar Behlülzade eserlerinde fantastik ve büyüleyici etki yaratma becerisi gösterebilmiştir. Ressam bazen gerçeklerden uzaklaşmayarak, izleyiciye kendisini tabiatın içindeymiş duygusunu uyandırabilme çabası içine girmiştir. Ve bunu “romantik-lirik” hayat anlayışla başarabildiği eserlerinde görülmektedir.

“Necefgulu İsmayilov “Settar Behlülzade” hakkında makalesinde yazdığı gibi “Settar’ın eserleri sanatseverlerin üzerinde bıraktığı olumlu etkinin ve onlara güzel gelmesinin sebebi, onun eserlerinde “müziğin-şiiirin” ressamın üzerinde bıraktığı etkiden kaynaklanıyor olmasıdır. Settar M. Fuzuli’nin, İ. Nesimi’nin, M. Sabir’in... Şiirlerini dilinden düşürmezdi, özellikle Fuzuli’nin şiirlerini, tanınmış şair Resul Rıza’nın “Renkler” şiiri onun en sevdiği ve dilinden düşürmediği şiirlerden biriydi” (Abdullayev, V. 2011, s.153).

Settar yarattığı manzaralarında yürek okşayan “lirik” özelliğe sahip, duygulandırıcı atmosferi devamlı olarak eserlerinde işleme başarısını gösterebilmiştir. Daha sonra izleyiciyi tefekküre sevk eden, onlara renk çalarlarıyla “felsefi” anlam yüklemiştir. Azerbaycan resim sanatına 1950 ve sonrasında yeni bir soluk getiren S.Behlülzade, “felsefi-lirik” manzaranın tasvirine yeni bir boyut kazandırabilmiştir. “Dağın Zirvesi” (1950-60), “Deniz Manzarası” (1950), “Dağlar” (1960), “Ebedi Alev” (1960), “Mavi Efsane” (1961) “Abşeron Motifi” (1964), “Sahil” (1964)... gibi tablolarında da mavi renk ve tonlarının hâkim olduğu benzersiz eserlerinden olduğu görülmektedir.

Ressam 1954 yılında Guba bölgesine, daha sonra müthiş bir panoramaya sahip olan Lenkerana, Karabağa, Nağçıvana ve Azerbayca’nın birçok bölgesine yaptığı yolculuğunda yaratmış olduğu elvan renk tonlarının hakim olduğu etütleri ve atölye çalışmaları; “Yeşil Halı” , “Bağlar Arasında”, “Şuşa Ağaçları”, “Sonbahar” , “Şahdağ Vadisi”, “Kızıl Akşam”, “Cıdır düzü”, “Bahar”, “Dağlar”, “Çınarlar”, “Yol Kenarında”, “Bahar Şarkısı”, “Amsar Bahçeleri”, “Şuşa Dağları”, “Karabağda İlkbahar”...vs dir. Bu kompozisyonlarında renkleri hacim oluşturacak şekilde kullanmış ve renk dolgunluğu-genişliği yönünden incelendiğinde “ritmik diyapazonuna” sahip eserler olduğu görülmektedir.

Settar Behlülzade “Kızıl Akşam”, 85x145 cm, 1955 yatay olarak tasvir edilen bu eserde, Settar sonbahar mevsiminin renklerini ustaca kullanarak izleyiciyi “romantik” atmosferin içine koymayı başarabilmiştir. O, gökyüzünün sonsuzluğunda güneşin batışındaki romantizm duygusunu esere esrareniz bir güzellik ve duygu kattığını düşündüğü mavi rengin tonlarını kullanarak hissettirmiştir. Eserin ön tarafında küme şeklinde otları, sağ tarafta selvi boylu ağaçları hacim oluşturacak şekilde tasvir etmiştir. Ve ayrıca arka plandaki ağaçlar ise esere derinlik kattığı görülmektedir. Ağırıklı olarak turuncu rengin tonlarının kullanıldığı, ön tarafta kahve, yeşil renkleri hacim oluşturacak şekilde oldukça başarılı kullanarak izleyiciyi kendine hayran bırakmayı başarmıştır.

“Doğma Düzenler”, 112x270 cm, 1957 adlı eserinde sanatkar Lenkeran renkli manzarasını tasvir ederken insanın içini okşayan renkler kullanarak yatay olarak betimlemiştir. Yemyeşil bir ovanın içindeki tüm detayları ayrıntılı bir şekilde; kamışlıkları, ağaçları, su üstünde yüzen ördekler, kazlar Lenkeran tabiatının güzelliğine başka bir anlam yüklediği görülmektedir. Sarı ve açık mavi rengin kullanıldığı gökyüzünde katile şeklinde sıra sıra dizilmiş kuşlar, ayrıca ressamın ovayı tasvir ederken kullandığı özgün renkleriyle sanat severleri duygu yüklü bir anın içine sokarak tablonun büyümlü etkisini artırmayı başarabildiği görülmektedir.

Sanatçı “Mavi Efsane”, 75x120 cm, 1961 adlı eserinde mavi gökyüzünün sonsuzluğunda Bakü sahilinin bir akşam vaktini tasvir etmiş ve esere duygu yüklü “romantik” bir anı yüklemeyi başarabilmiştir. Adından da anlaşılacağı üzere resimde mavi rengi ve tonlarını suluboya tekniğinde kullanan Settar, mavi rengin geçişlerini ve onun tonlarının zenginliğini göz önüne serebilmektedir. Behlülzade mavi renk ve onun çalarlarından da bir seri tablo yaratmayı başarabilmiş ve bu onun

ustalığını ortaya koyan bir durum olmuştur. Bunlardan bazıları “Hazar Güzeli”, “Kür Boyu”, “Ebedi Alev”, “Mavi Göl”, “Kepezin Gözyaşları”...gibi mavi renk ve tonunu kullanarak tasvir ettiği eserlerdir.

Fırça ustası “Kepezin Gözyaşları”, 105x150 cm, 1965 eserinde güneşin doğuş anını tasvir ederken sıcak ve soğuk renk ve tonlarını bir arada kullanmıştır. Renklerin ton zenginliğini dar bir çerçeveye sığdırmayarak felsefi bir tefekkürle tasvir ettiği görülmektedir. Eserin ön planında kullandığı renkler insanın içini ısıtan-heyecanlandıran sarı ve kırmızı gibi sıcak renklerin yanı sıra, arka planda ise soğuk düş etkisi yaratan mavi ve tonlarını kullanılmıştır. Bu çalışma şekli ancak Settar ve onun gibi usta sanatkarlara özgü bir yaratıcılıktır.

Ressam “Azerbaycan Masalı”, 250x180 cm, 1970 adlı eserinde gerçeklerden tamamen uzaklaşarak eserin tümünü mumlarla süslemiş, masalsi bir nevroz bayramına ait bütün nesnelere kullanmıştır. Ressamın bu eserinde tepsi içinde boyalı yumurtaları, renkli ambalajlara sarılı şeker çeşitleri, kaplar içine konulmuş tatlıları, nehirde akan şeffaf suyun tonlarını, bütün bunları farklı renk tonlarıyla birleştirdiği görülmektedir. Eserin derinliğinde görülen dağlardan esen rüzgârda bahar mevsiminin tazeliği, nevroz bayramının canlılığı ressam tarafından etkili bir şekilde tasvir edilmiştir. Settar Behlülzade genelleştirilmiş Azerbaycan manzarasının “ lirik” karakterine yeni bir biçim kazandırarak ve akla sığmayan fantastik eserleriyle izleyicinin karşısına çıkmıştır. Onun bu manzara içine yerleştirdiği “natürmortu” ve Azerbaycan topraklarındaki ürünleri betimlemesi yeni yaratıcılık serisi olarak özel bir yere sahiptir. Sanatçı, bu eserlerde kendi janrı çerçevesinden çıkarak, bilinen gerçek dışı güzellikte ve görünümde son derece lirik, zarif ve muhteşem bir sanatsal esere dönüştürmüştür.

“Hayatının son dönemlerinde yaptığı “Efsanevi Toprak” (1973) eserinde bu düşünceyi mükemmellik, mantık sonsuzluğuna kadar devam eder. Ön plandaki natürmort, onu çevreleyen sular, gül çelenkleridir, ufuktaki dağlar - her şey gerçek içeriğini kaybeder, şafağa gömülür, ferah dolu idillik esere dönüşür” (Çelikbağ, T. 2015, s.192).

Settar “Efsanevi Toprak”, 200x230 cm, 1973 eserinde kadim kültürün bıraktığı mirasla, bu mirasın insanlar arasındaki ilişkilerin samimiyetini sıcaklığını ressamın kullandığı elvan renklerle vurgulamıştır. Sanatçı tasvirinde ön plana koyduğu meyvelerin, bu topraklarda farklı milletlerin kardeşçe nasıl yaşadıklarını ve bundan dolayıdır ki “farklı-renkli” kültürlerin bu topraklarda yaratılan sanat eserlerine nasıl zenginlik kattığını betimlemiştir. Aynı zamanda eserin ön tarafına koyduğu farklı meyveleri tuvalin dışına taşıyarak Azerbaycan topraklarının bereketliliğini göstermiştir. Bu eserdeki renk cümbüşü Settar'ın lirik dilinin ve onun fırça gücünün ne kadar zengin olduğunu açıkça göstermektedir.

Halk Ressamı Toğrul Nerimanbeyov'un dediği gibi: “Settar'ın kişiliği bizim asıl Azerbaycan'ın doğası gibi lirik, yumuşak ve şairanedir. Onun insani yönüyle yaratıcılığı birbirine çok benziyor, biri diğerini tamamlar. Settar sanatımıza baharı getiren ve onu müjdecî kırlangıç'a benzetiyorum. O, sadece müjdecî değil, bahar güzelliklerini kendi kırılğan kalbinde yerleştirip, vatan toprağına vasıf etmiş. Yıllar geçecek, Behlülzade'nin hem renkli siması, hem de yüksek sanatı hala nice ressamı ilhama getiriyor. Çünkü Settar'ın büyük sanatı sanki asıl Azerbaycan'ın kendisi gibidir” (Seferaliyeva, G. 2009, s. 45-46).

Settar Behlülzade'nin yaratıcılığını üç döneme ayırıyoruz:

Birinci dönem; fırça ustasının 1960 yılının son çeyreğine kadar devam eden sanat hayatının en uzun dönemini kapsadığı ve bu dönemde sayısız eserler üretildiği görülmektedir. Ressam bu dönemde Azerbaycan tabiatının elvan renklerini kullandığı güçlü ve kendine özgü renk çalarlarıyla muhteşem kontrastlı tablolar üreterek yaratıcılık hayatına devam etmiştir. Tasvir edilen sanat eserlerinde empresyonizm, post-empresyonizm akımlarının “Manzarada Yerleştirilmiş Kadın Model” (1939), “Kızbenövşeye Giden Yol” (1953), “Gudyalçay Sahili” (1953), “Kızbenövşeye Giden Yol” (1953), “Çiçeklenen Torpak” (1954), “Güney Rüzgarı” (1965), “Estakada” (1955), “Doğma Düzenler” (1955), “Bazardüzü” (1965), “Cıdır Düzü” (1956), “Bahar Namesi” (1957),

“Yaylada” (1957), “Dağ Manzarası” (1958), “Amsar Bahçeleri” (1959), “Karabağda Bahar” (1960), “Gubada Kış” (1960),...vs. ve dönemin sonuna doğru azda olsa puantalizmin etkileri “Çiçeklenen Bağlar” (1960), “Kepez” (1960)... gibi birbirinden mükemmel tablolarında yansıdığı görülmektedir.

İkinci dönem 1960 yılının son çeyreğinden-1969 yılının sonuna kadar devam eder, bu dönemde ressamın renk tonlardaki mükemmelliği, biçim ve kompozisyon oluşturmadaki kusursuzluğu takdir edilmelidir. Aynı zamanda bu dönemde yarattığı eserlerinde birinci dönemin etkilerinin halen devam ettiği de görülmektedir. Bu dönemin en önemli çıkışı ressamın mavi rengi ve tonlarını bir orkestranın ritmindeki gibi geniş kullanarak yarattığı eserler olmuştur. Bunlar, bu döneme özgün ve kontrastlı sanat yapıtlarındandır. Settar’ın bu dönemin sonuna doğru, üçüncü dönemin sanat eserlerinde görülen fırçasının izlerini bir kaç tablosunda da görülmektedir. Dolayısıyla bu dönem sanatçının geçiş dönemi olarak kabul edilirse daha doğru olacaktır. “Ebedi Alev” (1960), “İlkbahar Sabahı” (1961), “Kür Boyunca” (1961), “Hazar Gözeli” (1961), “Mavi Efsane” (1961), “Kınalık Yaylası” (1962), “Toprağın Arzusu” (1963), “Beşparmak” (1964), “Gülistan” (1965), “Abşeron Bezekleri” (1967), “Abşeron Tacı” (1968), “Nahçıvan Manzarası” (1968), “Merdekan Bahçeleri” (1969), “Yaşlı Ağaç” (1969)...vs. bu dönemin önemli sanat yapıtları olarak kabul edilmektedir.

Üçüncü, yani son dönem (1970-1974) aralığında ise Settar Behlülzade’nin ustalık dönemi olarak adlandırılmıştır. Ressamın yıllardır yaptığı araştırmalar sonucunda kompozisyonu yerleştirilmesindeki kusursuzluğu, biçim-form oluşturmadaki başarısı, kendine özgü renk çalarları, boyutlandırmadaki ve ışık-gölge oluşturmadaki üstün becerisi, fırça ustasının bu dönemde Azerbaycan sanatına getirdiği yenilikler olmuştur. Sanatçı yarattığı yüzlerce tablolarıyla herhangi bir tartışmaya yer bırakmadan son sözlerini diyerek “lirik” eserler yaratmaya devam etmiştir. Bu dönemde “Tut Ağacı” (1970), “Azerbaycan Bahçelerinde” (1970), “Dedegüşen” (1970), “Göyçay” (1970), “Hazar Sahili” (1971), “Sürahanı Toprağının Kadim Alevleri” (1971), “Kadim Şamahı” (1971), “Sonbahar” (1972), “Şahnabad” (1972), “Efsanevi Toprak” (1973), “Kırmızı Manzara” (1973), “Azerbaycan Nimetleri” (1974), “Laza Etrafı” (1974), “Dağ Gölü” (1974)...vs. gibi mühteşem tablolar yaratmıştır.

SONUÇ

1950’li yıllardan sonra Sovyet “komünist-sosyalist” rejiminin baskısı kısmen hafiflemiş, bu durum sanatçıların özgün sanat eserleri yaratma konusunda az da olsa rahatlama sağlamış ve bu rahatlama tasvir ettikleri eserlerinde görülmüştür. Ancak İkinci Dünya Savaşı’nın bıraktığı bunalım izleri silinmeden bütün çaresizlik ve umutsuzluğa rağmen fırça ustası Settar Behlülzade Azerbaycan topraklarının elvan renk tonlarından ve inanılmaz kontrasta sahip manzarasından “lirik-romantik” sayısız resim eserleri yaratabilmiştir. Ve kısa bir süre içinde üretilen bu tablolar sanat çevrelerini şaşırtacak ve onları kendi sanat felsefesine hayran bırakmıştır.

Settar Behlülzade’nin sanat eserleri güçlü hislerin, duyguların ve tefekkürün mahsulu olup, üstün bir yeteneğe sahip olan ressamın tuval üzerine tasvir ettiği tablolarıdır. Settar ömrünün son anına kadar Azerbaycan topraklarını gezip-dolaşarak, güzel manzaraya sahip toprakların elvan renklerini yüreğinde hissederek, ruhunu okşayan ve kendine özgü renk çalarlarından muhteşem manzaralar tasvir etmiştir.

Settar Behlülzade sınırlarını zorlayan herhangi bir çerçeveye sığmayan, tüm hayatını sanata adanmış ender resamlardandır. Sanatçı “komünist” rejimin baskılarına rağmen, engel tanımayan güçlü iradesiyle, kendi yaratıcılığındaki üstün yeteneklerini ortaya koyabilmiş ve bunu tasvir ettiği eserlerden anlaşılmaktadır.

Settar Behlülzade’nin eserlerinin ölümsüz olmasının nedeni, onun zengin bir sanat anlayışına sahip olması, farklı üsluplarda yarattığı eserlerin enerjisini ve gücünü güzellikten, zariflikten, fanteziden ve yaşam felsefesinden alarak kendine ait renk tonlarıyla özgün tablolar yaratmış olmasından kaynaklı olduğu görülmektedir.

Settar'ın tablolarında ve yaratıcılık sürecinde doğu klasiklerinin, Nizami Gencevi'nin, İmameddin Nesimi'nin eserlerinin ve özellikle Fuzüli'nin, Semed Vurgun'un duygu yüklü lirik şiirlerin bir bütün olarak büyük etkisi olduğu görülmektedir. Ressamın yarattığı sayısız eserde kendi sanat üslubuna uygun "lirik" yaklaşımları ve puantalizm, epresyonizimin ve postempresyonizm gibi akımları etkilerini görmek mümkündür.

KAYNAKÇA

Abdullayev, V. (2011). Emedar İncesanat Hadimi Ressam Necefgulu İsmayılovun Rengkar Gibi Formalaşması. *Elmi Eserler.No:11, ISSN:2221-7576, s.148-155*

Ansimov Q. (1978) Abşeronun canlı boyaları. *Genclik*, s.164

Çelikbağ, T. (2015). 1950-1960 Yıllarında Azerbaycan Ressamlarının Yaratıcılığında Natürmort Janrının Gelişmesi. *The Journal of Academic Social Science Studies. International Journal of Social Science. ISSN:2147-29 Doi Number:http://dx.doi.org/10.9761/JASSS2642 Number: 31 , p. 189-200*

Eliyev, Z.(2011a) Settar Behlülzade Romantizmin Felsefesi, *Gobustan Senet Toplusu, Bakü.1. s.16 - 20*

Elnure, K.(Rejisör). (2014). Yazgı (Film). *Azerbaycan Televizyonu, Bakü.*

Eliyev, Z. (2011b) "Settar Behlülzade Yaratıcılığında Romantizm". (Doktora bitirme tezi), *Azerbaycan Devlet Ressamlık Akademisi, Bakü, s.156*

Hacıyev İ. (2009). Renk ilminin Tarihi Kaynakları, Fikirler ve Teklifler... *İlim: 21 asr. Saratov, № 9, s.84*

Hüsnova, A.(2010). "Aramızda Gezen Dahi " - Settar Behlülzade. *Elmi eserler. Bakü. s.75-79*

Selimli, N. (2009). Settar Behlülzade və Azerbaycan Poeziyası. *Gobustan Jurnalı, No:4, s.79-80*

Seferaliyeva, G(Ed.). (2009). Settar Behlülzade Bibliografiya, *Azerbaycan Devlet Medeniyet ve Turizm Bakanlığı, Bakü, s.181*

Triller, T.(Ed.), (2012). Settar Behlülzade. Rengkarlık ve Gırafika.*Xalk Bank, Bakü, s. 228*



Resim 1. "Kızıl Akşam", Tuval Üzerine Yağlı Boya, 85x145 cm, 1955



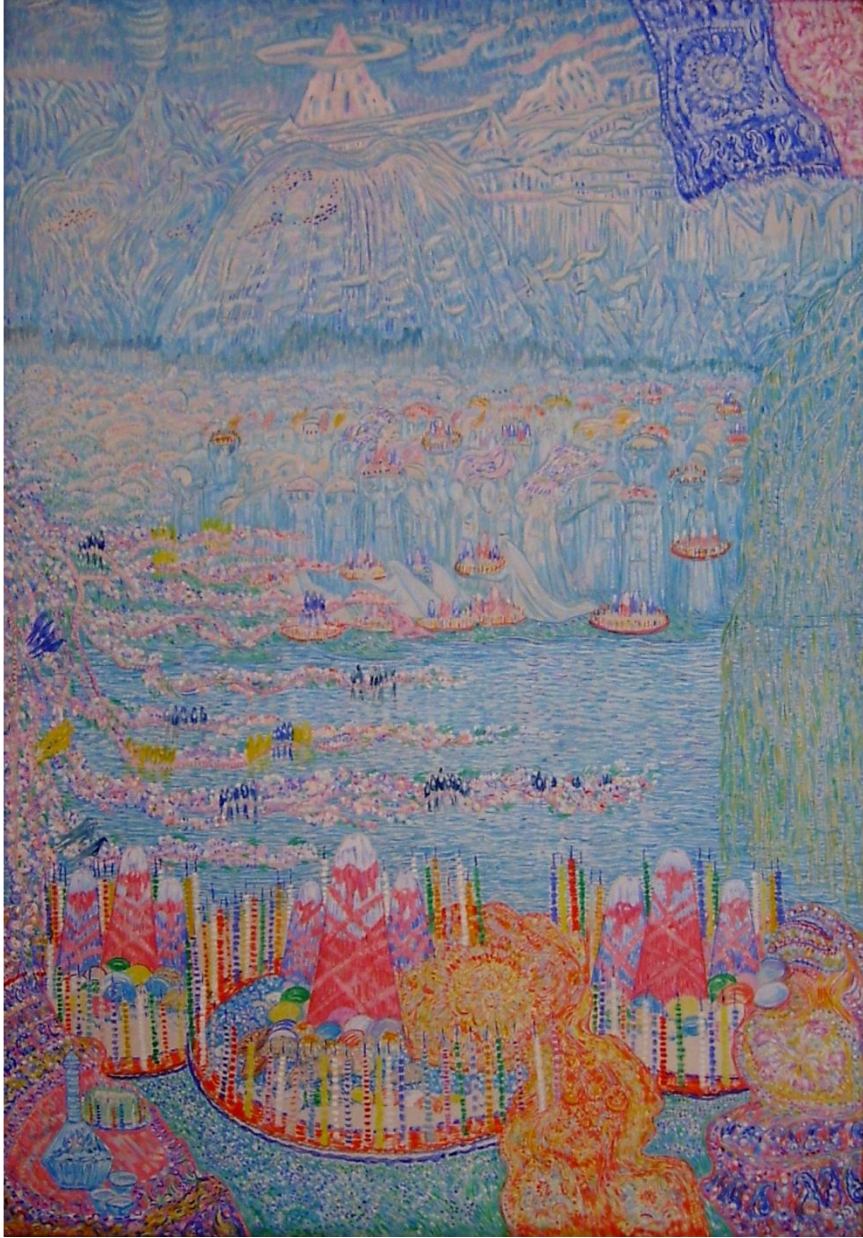
Resim 2. "Doğma Düzenler", Tuval Üzerine Yağlı Boya, 112x270 cm, 1957



Resim 3. "Mavi Efsane", Tuval Üzerine Yağlı Boya, 75x120 cm, 1961



Resim 4. "Kepezin Gözyaşları", Tuval Üzerine Yağlı Boya, 105x150 cm, 1965



Resim 5. “Azerbaycan Masalı”, Tuval Üzerine Yağlı Boya, 250x180 cm, 1970



Resim 6. “Efsanevi Toprak”, Tuval Üzerine Yağlı Boya, 200x230 cm, 1973

