

## ORDU İLİ ALTINORDU İLÇESİNDEKİ CADDE VE SOKAK ADLARININ PEYZAJ TERİMLERİ BAĞLAMINDA DEĞERLENDİRİLMESİ

Pervin YEŞİL<sup>1</sup>, Mesut GÜZEL<sup>2\*</sup>

<sup>1</sup> Ordu Üniversitesi, Ziraat Fakültesi, Peyzaj Mimarlığı Bölümü, Ordu, Türkiye

perviny48@gmail.com, ORCID: 0000-0003-4395-6881

<sup>2</sup> Ordu Üniversitesi, Ziraat Fakültesi, Peyzaj Mimarlığı Bölümü, Ordu, Türkiye

mesutguzel@odu.edu.tr, ORCID: 0000-0001-6172-5812

### Özet

Cadde ve sokak adları; kentlerin topoğrafik yapısı, bitki örtüsü, halkın uğraş alanları ve kentin tarihi gibi konularda bilginin somutlaştığı, kaydedildiği ve sonraki nesillere aktarıldığı önemli bir araçtır. Bu bağlamda çalışmanın amacı; Ordu ili Altınordu ilçesindeki cadde ve sokak adlandırmalarında, doğal ve kültürel peyzaj terimlerinin yansımalarını ortaya koymak, kentsel ve kırsal mahallelerdeki cadde ve sokak adları yönünden farklılıkları tespit etmektir. Literatürde yapılan sınıflandırmalar ışığında, yedisi doğal peyzaj ve yedisi kültürel peyzaj terimi olmak üzere 14 kategori belirlenmiştir. Ardından cadde ve sokak adları belirlenen bu kategorilere göre sınıflandırılmıştır. Sonuç olarak, 455 cadde ve sokak adının en az bir doğal ya da kültürel peyzaj terimi içerdiği belirlenmiştir. Cadde ve sokak adlarında yer alan doğal peyzaj terimleri içerisinde en fazla konum ya da mevki belirten ifadeler ile topoğrafya ve vejetasyon odaklı sözcüklere rastlanırken, kültürel peyzaj terimi kategorisinde en fazla rastlanan sözcükler ise özel ad ve tarihi kişiliklerin adları ile tarım-hayvancılık ve inanç ile ilgili sözcüklerdir.

**Anahtar Kelimeler:** Ordu ili, toponimi, sokak adları, peyzaj terimi, peyzaj mimarlığı.

## EVALUATION OF STREET NAMES IN ORDU-ALTINORDU IN THE CONTEXT OF LANDSCAPE TERMS

### Abstract

Street names; it is an important tool in which information is embodied, recorded and transferred to the next generations on subjects such as the topographic structure of cities, vegetation, occupation of the people and history of the city. In this context, the aim of the study is to reveal the reflections of natural and cultural landscape elements in street names in Altınordu district, and to determine the differences in terms of street names in urban and rural neighborhoods. Considering the classifications made in the literature, 14 categories have been determined, seven of which are natural and seven are cultural landscape elements. Then, street names were classified according to these categories. As a result, it has been determined that 455 street names contain at least one natural or cultural landscape element. Among the natural landscape elements in street names, expressions indicating location and words focused on topography and vegetation are found the most, while the most common words in the category of cultural landscape element are personal names of historical personalities, and words related to agriculture, farming and belief.

**Keywords:** Ordu province, toponymy, street names, landscape terms, landscape architecture

## 1. GİRİŞ

Nesne ve olguları birbirinden ayırmaya yarayan adlar ve bu adların ortaya çıkışı, insanlık tarihi kadar eskidir (Yavuz ve Şenel, 2013). İnsanoğlu başta kendisi olmak üzere çevresinde gördüğü, hissettiği ve algıladığı her şeyi adlandırma çabası içerisinde olduğu gibi; düşmanlarından korunma, barınma ve bir arada yaşama gibi amaçlarla kurduğu yerleşimleri de adlandırmıştır. Hiç şüphesiz bu adlandırma bir anda gerçekleşmemiş, uzun yıllara dayanan gözlem, tecrübe ve yaşanmışlıklar ile harmanlanmıştır. Ortaya çıkışı ve toplum tarafından kabul edilişi uzun yıllar alan yer adları; yerleşimlerin kurulu olduğu yörenin topoğrafik yapısı, bitki ve hayvan varlığı, iklim özellikleri, yörenin tarihi, halkın temel geçim kaynakları, sosyo-ekonomik yapı ve toplumun hayata bakış açısı gibi pek çok doğal ve kültürel öge hakkında bilgi vermektedir (Yavuz ve Şenel, 2013; Çildam, 2019; Kalkan, 2020).

Oluşumu uzun yıllar alan ve pek çok etken ile şekillenen yer adlarını sistematik bir şekilde inceleyen yeradbilim (kentlikadı/toponimi) (Şahin, 2013) bilimi, adbilim (onomastik) biliminin bir alt dalı olarak kabul edilmektedir (Yavuz ve Şenel, 2013; Alkan, 2017). Yeradbilim başta dil, tarih, coğrafya, sosyoloji ve antropoloji olmak üzere pek çok bilim dalından araştırmacının ilgi odağında olmuştur (Telli, 2018; Özüpekçe ve Gümüş, 2020). Yeradbilim incelenen alanın niteliğine göre farklı alt dallara ayrılmaktadır. Şahin (2013) yeradbiliminde sınıflandırma sorunlarına ilişkin yaptığı çalışmada yeradbilimin sekiz alt kolunu tanımlamıştır. Bunlar; tüm yerleşim birimlerinin özel adlarını inceleyen orunadbilim (oykonimi), dağ adlarının oluşum ve kökenlerini inceleyen dağadbilim (oronimi), doğal ya da yapay olarak oluşmuş tüm su ögelerinin adlarının inceleyen suadbilim (hidronimi), kent içerisinde bulunan meydan, ulaşım ağı ve bina gibi yapıların özel adlarını inceleyen kentlikadbilim (urbanimi), belirli idari sınırları ifade özel adların incelendiği eladbilim (horonimi), orman ve korulukların özel adlarını inceleyen ormanadbilim (drimonimi), kentlikadbilim kapsamına girmeyen tüm ticaret yolları, tarihi yollar ve karayolu adlarının incelendiği yoladbilim (dromonimi) ve tarla, bağ-bahçe adlarının oluşum ve kökenlerini inceleyen bağadbilimdir (agroonimi) (Şahin, 2013). Çalışmanın konusunu oluşturan bulvar, cadde ve sokak gibi yol adları kentlikadbilimin inceleme konularından biri olan yolakadı (hodonim) kapsamına girmektedir (Aliağaoğlu ve Uzun, 2011). Yolakadları kentlerdeki cadde, sokak, bulvar, köprü ve kıyı gibi çizgisel ögelerin özel adları olarak tanımlanmaktadır (Podol'skaya, 1978 ve Ahmedov, 1991'den aktaran Şahin, 2013).

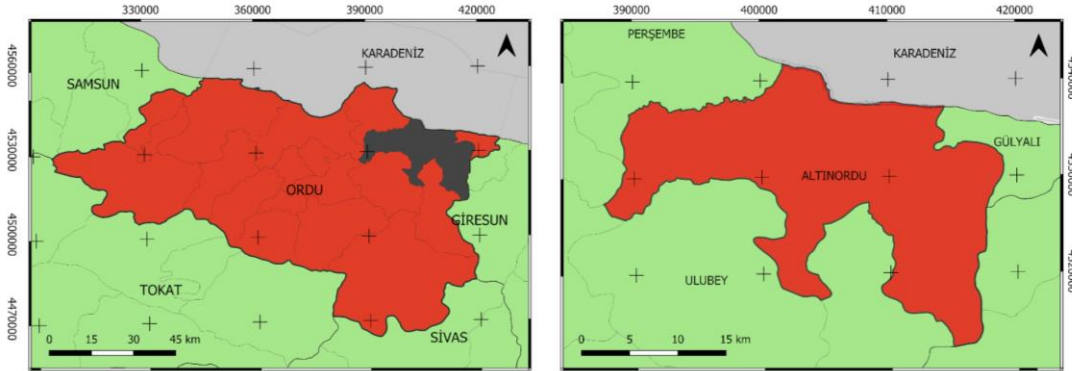
Tüm yer adlarında olduğu gibi cadde ve sokak adları da kentlerin topoğrafik yapısı, bitki örtüsü, halkın uğraş alanları ve kentin tarihi gibi pek çok konuda bilginin somutlaştığı, kaydedildiği ve sonraki nesillere aktarıldığı önemli bir araç olarak görülmektedir. Cadde ve sokakların adlandırılması sürecine ilişkin iki temel yaklaşım üzerinde durulmuştur. Konuyla ilgili ilk yaklaşım olan Fransız yaklaşımı, cadde ve sokak adlarının köken, oluşum, anlam ve sınıflandırılması üzerine kurulmuştur. Diğer bir yaklaşım ise kültürel coğrafya profesörü Maoz Azaryahu'nun öncülük ettiği yaklaşımdır (Aliağaoğlu, 2013). Azaryahu, cadde ve sokak adlarını; politik gücü pekiştirmenin, kentsel mekâna hâkim olmanın ve ortak bir bellek oluşturmanın önemli bir aracı olarak görmüştür (Azaryahu, 2009'dan aktaran Aliağaoğlu, 2013). Bu çalışmada izlenen yöntem itibarıyla cadde ve sokak adlarının peyzaj terimleri bağlamında sınıflandırılması üzerinde durulduğundan kısmen Fransız yaklaşımının benimsendiği söylenebilir. Burada "*peyzaj terimi*" olarak ifade edilen kavram aslen doğal ve kültürel peyzajları oluşturan bileşenleri karşılayan sözcüklerdir (Ekşi ve Türk, 2020). İstanbul-Beşiktaş ilçesindeki sokak adlarının peyzaj terimleri bakımından incelendiği bir çalışmada; bu kavrama Türkçe literatürde daha önce rastlanmadığı yalnızca sözlüklerde "*peyzaj mimarlığı terimleri*" olarak yer verildiği ve bu kavram üzerine yapılan araştırmaların oldukça sınırlı olduğu ifade edilmiştir (Ekşi ve Türk, 2020). Bu nedenle yapılan çalışma ile doğal ve kültürel peyzaj terimlerinin, cadde ve sokak adları özelinde yer adlarına yansımalarının incelenmesi ve gelecekte yapılacak benzer çalışmalara katkı sunulması amaçlanmıştır.

1920 yılında çıkarılan kanun doğrultusunda müstakil bir "il" olan Ordu, 2013 yılında yürürlüğe giren 6447 sayılı kanun ile "büyükşehir" statüsü almıştır (Anonim, 2012). Aynı düzenleme ile bu ildeki köy tüzel kişilikleri ve belde belediyeleri kaldırılarak bu alanlara "mahalle" statüsü verilmiştir (Şenol, 2019). Güncel durumda; Ordu ilinin 19 ilçesine bağlı toplam 772 mahalle bulunmaktadır. Bunların 92'si merkez ilçe olarak

kurulan Altınordu sınırları içerisinde (Anonim, 2021b). Ordu ve yakın çevresindeki bölge tarihsel süreçte birçok topluluğa ev sahipliği yapmıştır. Ünye ilçesine bağlı bulunan Cevizdere ve Yüceler mahallelerinde yapılan arkeolojik kazılara göre kentte ilk yerleşimlerin oluşumu Paleolitik Çağ'ın sonlarına denk düşmektedir (Yanmaz, 2018). Tarihsel arka planı bu kadar eskiye dayanan Ordu; zengin flora ve fauna varlığı, değişken topoğrafyası ve hidrografik özellikleri ile çok sayıda doğal ve kültürel peyzaj değerine sahiptir. Bu nedenle, Ordu'daki cadde ve sokak adlandırılmalarının incelenmesi kentin sahip olduğu bu doğal ve kültürel değerler hakkında önemli bilgiler sağlayacaktır. Bu bağlamda çalışmanın temel amacı; Ordu ilinin merkez ilçesi olan Altınordu'daki cadde ve sokak adlandırılmalarında, doğal ve kültürel peyzaj terimlerinin yansımalarını ortaya koymak, kentsel ve kırsal mahallelerdeki cadde ve sokak adları yönünden farklılıkları belirlemektir.

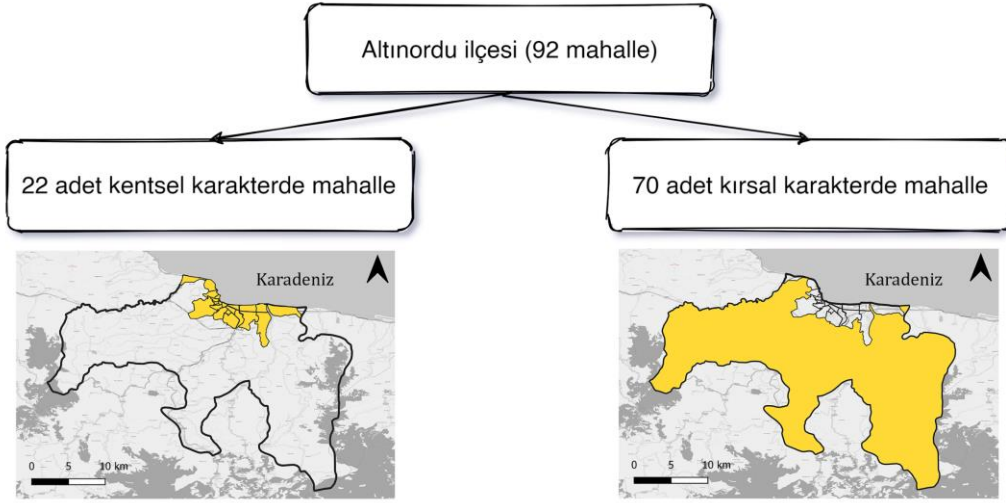
## 2. MATERYAL ve YÖNTEM

Altınordu; Ordu iline bağlı olan 19 ilçe içerisinde nüfus bakımından birinci, yüzölçümü olarak ise ikinci büyük ilçedir (Şekil 1). Kuzeyde Karadeniz, güneyde Ulubey ve Kabadüz, batıda Perşembe, doğuda ise Gülyalı ve Piraziz (Giresun) ilçeleri ile komşudur. İlçenin nüfusu 2020 yılı itibariyle 224.100'dür (TÜİK, 2021). İl nüfusunun %29'u Altınordu ilçesinde ikamet etmektedir. Altınordu, 22.03.2013 tarihli ve 6447 sayılı kanun ile büyükşehir statüsü verilen Ordu ilinin merkez ilçesi olarak kurulmuştur (Anonim, 2021b). İçişleri Bakanlığı tarafından çevrimiçi olarak yayınlanan Türkiye Mülki İdare Bölümleri Envanteri'ne göre ilçede toplam 92 mahalle bulunmaktadır (Anonim, 2021c).



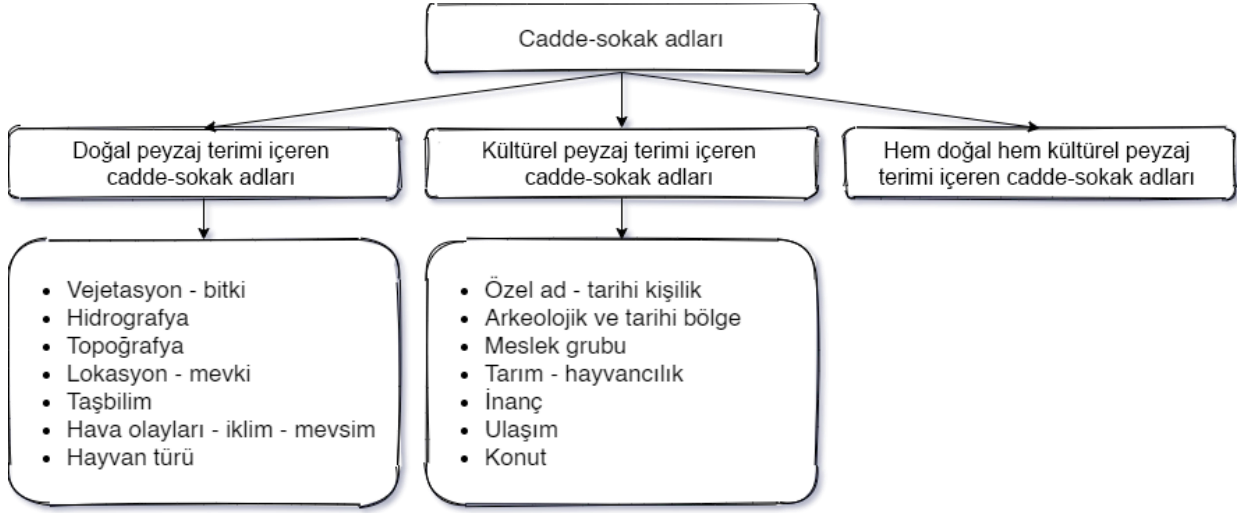
Şekil 1. Altınordu ilçesinin Ordu ili içerisindeki konumu

Çalışma kapsamında incelenen mahallelerin kentsel ve kırsal karakterlere göre dağılımı Şekil 2'de görülmektedir. İlçede 22'si kentsel karakterde ve 70'i kırsal karakterde olmak üzere toplam 92 mahalle bulunmaktadır. 5216 sayılı Büyükşehir Belediyesi Kanunu Ek Madde 3'te, "köy veya belde belediyesi iken mahalleye dönüşen ve büyükşehir belediyesi sınırları içinde bulunup ... kırsal yerleşim özelliği taşıdığı tespit edilen mahalleler" kırsal mahalle olarak tanımlanmıştır. Buna istinaden Altınordu İlçe Belediye Meclisi'nin 03.03.2021 tarih ve 2021/23 sayılı kararıyla, kanundaki şartları sağlayan 76 mahalle, "kırsal mahalle" ve "kırsal yerleşik alan" olarak belirlenmiştir. Ancak bu mahalleler içerisinde yer alan Aziziye, Güzelyalı, Karapınar, Kirazlımanı, Nizamettin ve Selimiye mahallelerinin bir bölümü doğrudan kent merkezi ile bağlantılı ve kentsel karakterde olduğundan çalışmada "kentsel mahalle" olarak ele alınmıştır.



Şekil 2. Altınordu ilçesine bağlı mahallelerin kentsel ve kırsal karakterlere göre dağılımı

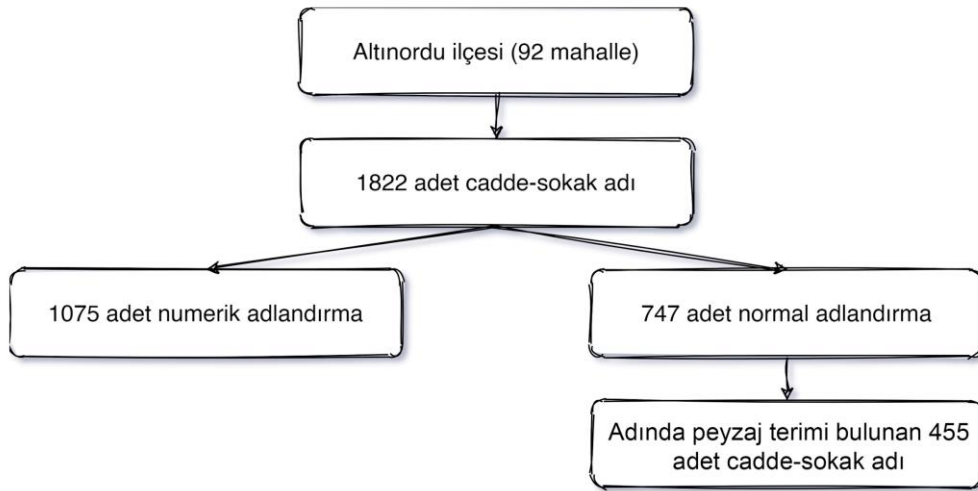
Altınordu ilçesindeki cadde-sokak adlarının doğal ve kültürel peyzaj terimleri kapsamında değerlendirilmesi amacıyla, ilçedeki tüm mahalle ve mahallelerdeki cadde-sokak adlarının listesine Türk Telekom internet altyapısı sorgulama sistemi üzerinden ulaşılmıştır (Anonim, 2021). Ardından cadde-sokak adları, literatürdeki benzer çalışmalarda yapılan yer adı sınıflandırmalarından yola çıkılarak 3 sınıfa ayrılmıştır (Aliğaoğlu, 2013; Aliğaoğlu ve Yiğit, 2013; Baysan ve Kara, 2014; Aliğaoğlu ve Uğur, 2018; Ekşi ve Türk, 2020; Özüpekçe, 2021). Bunlar; *doğal peyzaj terimi içeren cadde-sokak adları*, *kültürel peyzaj terimi içeren cadde-sokak adları* ve *hem doğal hem kültürel peyzaj terimi içeren cadde-sokak adları* sınıflarıdır (Şekil 3). Cadde ve sokaklar, adındaki sözcüklerin durumuna göre bu üç sınıftan birine alınmıştır. Cadde-sokak adlarında geçen doğal peyzaj terimleri; “vejetasyon-bitki”, “hidrografya”, “topoğrafya”, “lokasyon-mevki”, “taşbilim”, “hava olayları-iklim-mevsim”, ve “hayvan türü” olarak belirlenen yedi alt sınıfa ayrılmıştır. Kültürel peyzaj terimleri ise, “özel ad-tarihi kişilik”, “arkeolojik ve tarihi bölge”, “meslek grubu”, “tarım-hayvancılık”, “inanç”, “ulaşım” ve “konut” olmak üzere yedi alt sınıfa ayrılmıştır. Bazı cadde ve sokak adları birden çok doğal ya da kültürel peyzaj terimi içerebilmektedir. Bu nedenle üçüncü bir kategori olarak “*hem doğal hem kültürel peyzaj terimlerini içeren mahalle adları*” kategorisi eklenmiştir. İçerisinde herhangi bir peyzaj terimi bulunmayan cadde ve sokak adları değerlendirme dışı tutulmuştur.



Şekil 3. Cadde-sokak adlarında bulunan peyzaj terimlerine göre yapılan sınıflandırma

### 3. BULGULAR

Çalışma alanı olarak belirlenen Altınordu ilçesindeki 92 mahallede toplam 1822 cadde ve sokak adı bulunmaktadır (Anonim, 2021a). Bunların 1075 tanesinde numerik adlandırma yapılmıştır. Geriye kalan 747'si ise en az bir sözcük ya da özel ad kullanılarak normal adlandırma yapılmıştır. Normal adlandırma yapılan cadde ve sokakların 455 tanesinin adında en az bir doğal ya da kültürel peyzaj terimi bulunmaktadır (Şekil 4).



Şekil 4. Cadde-sokak adlarının adlandırma türüne göre sınıflandırılması

Altınordu ilçesindeki cadde ve sokak adlandırmalarında kullanılan bazı sözcükler, açıklamaları ve örnek cadde-sokak adları Çizelge 1'de verilmiştir. Sözcüklerin açıklanmasında Türk Dil Kurumu'nun çevrimiçi olarak yayınlamış olduğu Güncel Türkçe Sözlük'ten ve "Ordu Ağzı Söz Varlığı" adlı yerel ağız sözlüğünden yararlanılmıştır (Küçük ve Ateş, 2017; TDK, 2021). Sözcüklerin ifade ettiği anlamların



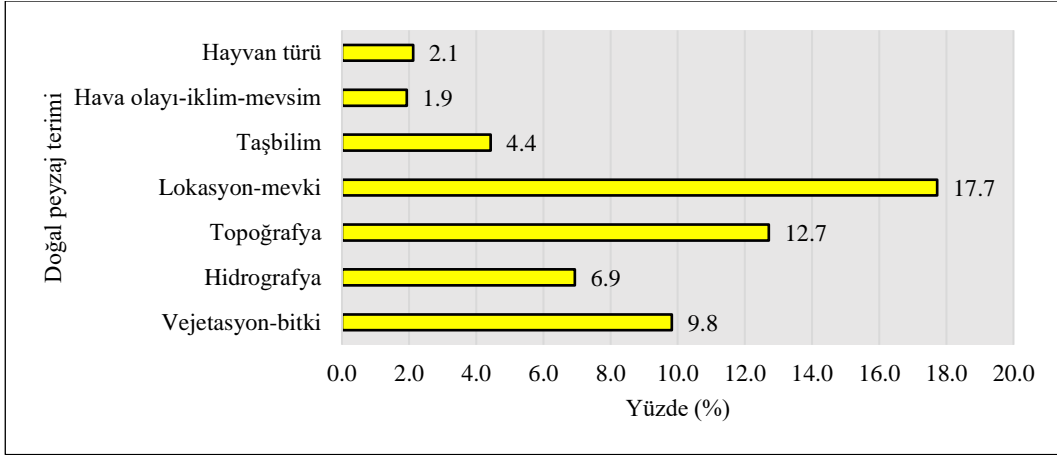
bilinmesi, cadde-sokak adının hangi kategori altında değerlendirileceğini belirlemede önem arz etmektedir.

Çizelge 1. Cadde ve sokak adlandırmalarında kullanılan bazı sözcükler

SÖZCÜK	AÇIKLAMA	KAYNAK	ÖRNEK CADDE-SOKAK ADLARI
ALAN	Orman içinde düz ve ağaçsız yer, düzlük, kayran.	TDK, 2021	<i>Kumlualan, Alantepe</i>
BELEN	Dağ sırtlarında geçit veren çukur yer.	TDK, 2021	<i>Ağbelen</i>
BÜK	Akarsu kıyılarındaki verimli tarlalar, bükük. Ovada veya dere kıyısında çalı ve diken topluluğu.	TDK, 2021	<i>Ulubük, Derebükü, Kozbükü</i>
KIRAN	Dağ sırtı, tepe, bayır, kıraç toprak, birbirine paralel olarak uzanan iki akarsu arasında kalmış dağ sırtı.	TDK, 2021	<i>Kıranbaşı, Ahmetoğlukuranı</i>
KUY	Çukur, kuytu yer.	Küçük ve Ateş, 2017	<i>Kuytu</i>
ÖREN	Kalıntı.	TDK, 2021	<i>Örencik, İnören</i>
PELİT	Meşe ağacı ve bu ağacın meyvesi, palamut.	TDK, 2021	<i>Pelitlik, Pelitdibi, Duapeliti</i>
TAM	Hayvanların barındıkları ve yemlerinin konulduğu yer, ahır, dam.	Küçük ve Ateş, 2017	<i>Tamaltı, Tamçukuru</i>

### 3.1. Doğal peyzaj terimi içeren cadde-sokak adları

Cadde ve sokak adlarında tespit edilen doğal peyzaj terimleri, “vejetasyon-bitki”, “hidrografya”, “topoğrafya”, “lokasyon-mevki”, “taşbilim”, “hava olayları-iklim-mevsim”, ve “hayvan türü” olarak yedi alt sınıfa ayrılmıştır. Çalışma kapsamında incelenen 455 cadde ve sokaktan 265’inin adında en az bir doğal peyzaj terimi bulunmaktadır. Cadde ve sokak adlarındaki doğal peyzaj terimlerinin oransal dağılımı Şekil 5’te verilmiştir. Buna göre; adında “yukarı, aşağı, yan, orta” gibi lokasyon ya da mevki belirten sözcükler bulunan cadde ve sokakların oranı %17.7’dir. Bunu sırasıyla; adında topoğrafik yapıya atıfta bulunan sözcükler içeren cadde-sokaklar (%12.7), vejetasyonla bağlantılı ya da bitki türlerini içeren cadde-sokaklar (%9.8) ve hidrografyayla bağlantılı sözcükler içeren cadde-sokaklar (%6.9) takip etmektedir (Şekil 5).



Şekil 5. Cadde-sokak adlarında yer alan doğal peyzaj terimlerinin dağılımı

### 3.1.1. Vejetasyon-bitki türü

Kentsel karakterdeki mahallelerde vejetasyona ilişkin kavramların ya da bitki türlerinin bulunduğu cadde ve sokak adlarının oranı %9.3'tür. Kırsal mahallelerde ise bu oran %10.3'tür. Kentsel mahallelerde cadde ve sokaklara genellikle rengi ya da kokusuyla dikkat çeken, peyzaj değeri yüksek çiçek türlerinin adları verilmiştir. Bunlara örnek olarak; “Çiğdem”, “Defne”, “Gelincik”, “Gül”, “Hamamel”, “Karanfil”, “Kardelen”, “Lale”, “Menekşe”, “Manolya” ve “Nergis” sokakları verilebilir. Kırsal mahallelerde ise adları “ağaç” sözcüğünden türetilen “Alaca ağaç” ve “Kara ağaç” sokakları ve meyve ağaçlarının varlığını ifade eden “Erikli”, “İncirli” gibi sokak adları bulunmaktadır. Bunlara ek olarak doğrudan bir ağaç türünün adının verildiği “Kavaklar” ve meşe ağacını ifade eden “Pelitlik” sokakları bulunmaktadır.

### 3.1.2. Hidrografya

Ordu ili, içerisinde barındırdığı pek çok dere, çay, şelale ve göl ile zengin bir hidrografik yapıya sahiptir. Altınordu ilçesinde de hidrografyaya atıfta bulunan cadde ve sokak adlarını görmek mümkündür. Özellikle kırsal karakterdeki mahallelerde bu kategorideki sözcükler ile oluşturulan cadde ve sokak adlarının oranı %8.2'dir. Kentsel mahallelerde ise hidrografik yapıya ilişkin sözcükler kullanılarak oluşturulan cadde-sokak adlarının oranı %5.5'tir. “Dere” sözcüğü ile oluşturulan “Bülbül Deresi Caddesi” ve “Hamam Deresi”, “Dereli”, “Kuşludere” sokakları bu kategori kapsamında değerlendirilmektedir. Bunlara ek olarak Altınordu ilçesinde “oluk, pınar, göl” gibi sözcükler ile adlandırılan birçok cadde ve sokak adına rastlanmıştır (Oluk, Çataloluk, Karaoluk, Olukbaşı, Pınar, Pınarlı, Taşlıpınar, Gölköy, Göller ve Gölyanı sokakları).

### 3.1.3. Topoğrafya

Topoğrafik yapı, özellikle kırsal karakterdeki yerleşimlerin adlandırılmasında önemli bir etkidir. Altınordu ilçesinde “düz, dik, yamaç, tepe, dağ, çukur” gibi yeryüzü şekilleri, eğim ve genel topoğrafya hakkında ipuçları veren sözcükler kullanılarak oluşturulan çok sayıda cadde ve sokak adı bulunmaktadır. Kırsal mahallelerde topoğrafik yapıya atıfta bulunan cadde ve sokak adlarının oranı %19.9'dur. Kentsel mahalleler ise büyük oranda düz ve düze yakın arazilerde bulunduğundan bu alanlarda topoğrafya ile ilişkili cadde ve sokak adlarının oranı %4.2'dir.

Altınordu ilçesinde “dağ, tepe” gibi sözcüklerin türetilmesi ile oluşturulan ve yüksek rakımlı yerleşimlerde bulunduğu anlaşılan çeşitli cadde-sokak adları bulunmaktadır. “Tepe”, “Tepecik”, “Yeşiltepe”, “Keltepe”, “Karadağ” ve “Keldağ” sokakları bu kategori kapsamında değerlendirilen sokak adlarına örnek olarak verilebilir. Bununla birlikte “düz, yamaç, yokuş” gibi cadde ve sokakların eğim durumu hakkında bilgi veren

adlandırmalar da bulunmaktadır (*Düz, Güldüzü, Odadüzü, Dik ve Yamaç sokakları*). Çevresine göre daha düşük rakımlı bir bölgede bulunduğundan dolayı “çukur” sözcüğü ile adlandırılan sokaklara “Çukur” ve “Meşeçukur” sokakları örnektir.

#### 3.1.4. Lokasyon-mevki

“Merkez, orta, karşı, yukarı, aşağı” gibi konum, mevki ve yön bildiren sözcükleri içeren mahalle adları (*Merkez, Orta, Yukarı, Aşağı, Yan ve Karşı sokakları*) bu kategoriye dâhil edilmiştir. Bu sözcükler kullanılarak oluşturulan cadde ve sokak adlarının doğal peyzaj terimleri içerisindeki oranı %24.5’tir. Altınordu ilçesinde, adını yakınlarında bulunan önemli bir yapıdan alan çok sayıda cadde ve sokak adı bulunmaktadır (*Kışla Caddesi, Stadyum Caddesi, Santral Sokak, Sebze Pazarı Sokak*). Bunlara ek olarak; “*Siteler Caddesi, Fabrikalar Sokak, Okullar Sokak, Fırınlık Sokak*” gibi adını pek çok tesisin bir araya gelmesinden dolayı alan cadde ve sokak adlarına rastlamak mümkündür.

#### 3.1.5. Taşbilim

Altınordu ilçesinde “kaya” ve “taş” gibi litolojik oluşumlara atıfta bulunan sözcüklerin türetilmesi ile oluşturulan cadde ve sokak adlarının oranı %8.5’tir. Bunlar genellikle litolojik ifadenin önüne bir sıfat getirilerek ya da çeşitli sözcükler ile bir arada oluşturulmuştur. “*Taşlık, Aktaş, Karataş, Dikilitaş, Çatalkaya, Doğankaya, Kayabaşı*” ve “*Kayadibi*” sokakları bu kategori kapsamında değerlendirilen cadde-sokaklara örnek olarak verilebilir.

#### 3.1.6. Hava olayları-iklim-mevsim

İlçedeki cadde ve sokak adlandırmalarında hava olaylarına ilişkin sözcüklerin bulunma oranı %3.8’dir. Yerleşim adları ilgili bölgelerin mikro-iklimsel özellikleri hakkında önemli ipuçları vermektedir. Örneğin; “*Yelbastı*” ve “*Poyraz*” gibi sokak adlarından, bu sokakların bulunduğu bölgede rüzgâr etkisinin yoğun olduğu anlaşılmaktadır. Benzer şekilde sokakların çok güneş alan bir mevkide yer aldığını vurgulamak için “*Aydınlık*” ve “*Işıkveren*” gibi adlar verilmiştir. Yine “*Karkaçar*” ve “*Akbulut*” bu kategoride değerlendirilen diğer sokak adlarıdır.

#### 3.1.7. Hayvan türü

İnsanoğlunun çeşitli hayvan türleri ile olan ilişkisi insan-doğa etkileşiminin önemli bir parçasıdır. Tarihin eski dönemlerinden itibaren; avlanma ve evcilleştirme gibi süreçler ile hayvansal gıda temini, yük taşımada kullanma gibi amaçlar doğrultusunda hayvanlardan faydalanılmıştır. Dolayısıyla çeşitli yerleşim birimlerinin adlandırılmasında, yerleşimlerin kurulduğu yörenin faunasında doğal olarak bulunan ya da insanlar tarafından beslenen ve maddi bir değer atfedilen hayvan türlerinin adları da kullanılmıştır. Çalışma alanı içerisinde çeşitli hayvan türlerine atıfta bulunan sözcüklerin cadde ve sokak adlandırmalarında kullanılma oranı %4.1’dir.

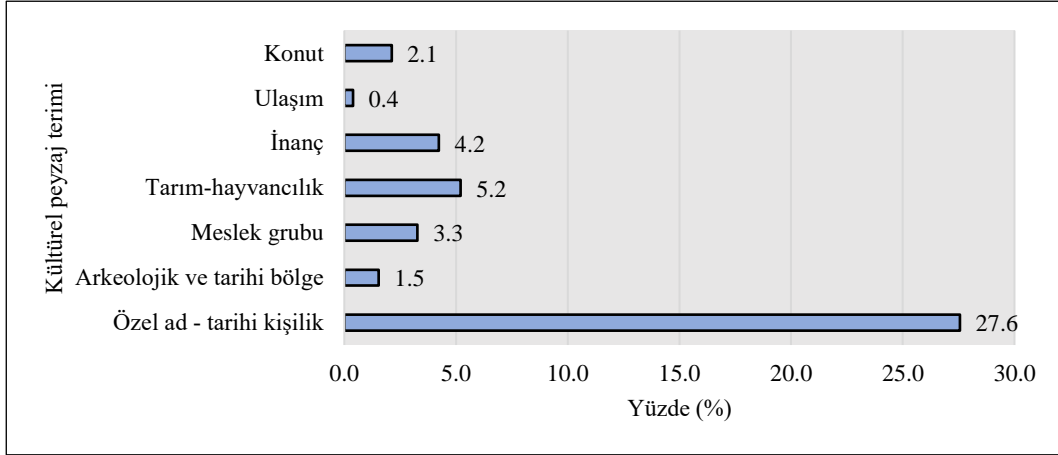
Altınordu ilçesindeki cadde ve sokaklara doğrudan bir hayvan türünün adı verilebildiği gibi (*Deniz Yıldızı*) çeşitli sözcükler ile hayvan adlarının bir arada kullanıldığı cadde-sokak adlarını görmek mümkündür. Bunlara örnek olarak “*Kurtkuyu, Kuşgeçidi, Oğlakalağı*” ve “*Doğankaya*” sokakları verilebilir.

### 3.2. Kültürel peyzaj terimi içeren cadde-sokak adları

Cadde ve sokak adlarında tespit edilen kültürel peyzaj terimleri, “özel ad-tarihi kişilik”, “arkeolojik ve tarihi bölge”, “meslek grubu”, “tarım-hayvancılık”, “inanç”, “ulaşım” ve “konut” olmak üzere yedi alt sınıfa ayrılmıştır. Çalışma kapsamında incelenen 455 cadde ve sokaktan 226’sının adında en az bir kültürel peyzaj terimi bulunmaktadır. Cadde-sokak adlarındaki kültürel peyzaj terimlerinin oransal dağılımı Şekil 6’da verilmiştir. Buna göre; özel bir ad ya da tarihi kişiliklerin adı verilen cadde-sokakların oranı %27.6’dır. Bunu sırasıyla; tarım ve hayvancılıkla ilgili sözcükler içeren cadde-sokak adları (%5.2), adında “cami, kilise, mescit”



gibi inanç terimlerini barındıran cadde-sokaklar (%4.2) ve çeşitli meslek gruplarının adları (%3.3) izlemektedir (Şekil 6).



Şekil 6. Cadde-sokak adlarında yer alan kültürel peyzaj terimlerinin dağılımı

### 3.2.1. Özel ad-tarihi kişilik

Ülkemizde cadde ve sokaklara tarihte önemli bir rolü olan ya da kente önemli hizmetlerde bulunmuş kişilerin adlarının verilmesi oldukça yaygındır. Altınordu ilçesindeki cadde ve sokak adlarının da %59.1’inde özel ad ya da tarihi kişilik adlarını görmek mümkündür. Örneğin; çok sayıda siyasetçi-devlet adamı (*Adnan Kahveci Cd., Alparslan Türkeş Cd., Bülent Ecevit Blv.*), doktor (*Dr. Fahrettin Önsel Cd., Dr. Gündüz Çelebioğlu Cd., Dr. Osman Hamdi Memecan Cd.*), avukat (*Av. Ahmet Eroğlu Sk., Av. Ahmet Göncü Sk., Av. Orhan Eroğlu Sk.*) ve gazetecinin (*Ali Rıza Gürsoy Cd., Bilal Köyden Sk.*) adları cadde ve sokaklara verilmiştir.

Kırsal karakterdeki mahallelerde özel ad-tarihi kişilik kategorisine giren yalnızca 3 adet cadde-sokak bulunmaktadır. Bunlar; *Şehit Bayram Gümüş Caddesi, Şehit Birol Yıldırım Caddesi* ve *Şehit Ümit İnce Sokak*’tır.

### 3.2.2. Arkeolojik ve tarihi bölge

Ordu ilinde tarihi eski medeniyetlere kadar uzanan çok sayıda kale ve kalıntı bulunmaktadır. Bunların bir bölümü Altınordu ilçesi sınırlarındadır. Kırsal mahallelerde arkeolojik ve tarihi bölge adlarına atıfta bulunan cadde ve sokak adlarının oranı %2.8 iken kentsel karakterdeki mahallelerde bu kategori kapsamında değerlendirilebilecek bir cadde-sokak adı bulunmamaktadır. Arkeolojik değeri bulunan kalıntılara yakın mesafede kurulan yerleşimlerdeki cadde ve sokak adlandırmalarında “kale, hisar, ören” gibi sözcüklerin kullanıldığını görmek mümkündür. “*Kale*”, “*Toprakkale*”, “*Akhisar*”, “*Kovanhisar*”, “*İnören*” ve “*Örencik*” sokakları bu kategori kapsamında değerlendirilen bazı sokaklardır.

### 3.2.3. Meslek grubu

Çeşitli meslek grupları ile ilişkili cadde ve sokak adları bu başlık altında değerlendirilmiştir. Kentsel mahallelerde herhangi bir meslek grubunun adını içeren cadde-sokak adlarının oranı %4.2 iken kırsal karakterdeki mahallelerde bu oran %2.5’tir. “*Demirciler*”, “*Denizciler*” ve “*Sanayiciler*” caddeleri ile “*Elbiseciler*” gibi sokak adları kültürel peyzaj terimleri altındaki meslek grupları kategorisine alınmıştır.

### 3.2.4. Tarım-hayvancılık

Ordu halkının önemli geçim kaynaklarının başında meyvecilik özelinde tarımsal faaliyetler gelmektedir. Bu durumun yansımalarını yerleşim adlandırmalarında da görmek mümkündür. Adlarında “bağ, bahçe, tarla” gibi sözcükler geçen cadde ve sokakların kültürel peyzaj terimleri içerisindeki oranı %9.8’dir. “Çiftlik” ve “Elmalık” caddeleri ile “Zeytinlik”, “Çobanlı”, “Değirmenbaşı”, “Köytarla” ve “Tamaltı” sokakları tarım-hayvancılık kategorisindeki cadde-sokak adlarına örnektir.

### 3.2.5. İnanç

İlçede adları çeşitli inanç öğeleri ile bağlantılı olan cadde ve sokak adlarının oranı %7.8’dir. Bunlar içerisinde genellikle “hacı, evliya, eren” gibi halkın inanç yönünden değer atfettiği kişilerin adından türetilmiş sözcükler (*Evliya Sokak, Hacılar Sokak, Müezzın Sokak*) ve bazı dini yapı ya da ritüelleri ifade eden sözcükler (*Camıyanı Sokak, Kiliseyanı Sokak, Duapeliti Sokak*) kullanılmıştır.

### 3.2.6. Ulaşım

Altınordu ilçesindeki cadde ve sokaklar içerisinde ulaşım ile ilişkili bir adı bulunan örnekler oldukça azdır. Kırsal mahallelerde bu kategori kapsamında değerlendirilebilecek cadde-sokak adlarının oranı %0.7 iken kentsel mahallelerde herhangi bir örneği bulunmamaktadır. “Yol” sözcüğü ile oluşturulmuş “Kelyol Sokak” ve “iki yolun kesişimi” anlamına gelen “Çatak” sözcüğü ile oluşturulan “Çatak Sokak” bunlardan ikisidir.

### 3.2.7. Konut

Yerel mimarinin nadide örneklerini sunan konutlar, bu yönleri ile kültürel peyzajın önemli bir bileşenidir. Adında “ev, ocak, konak” gibi konut yapısını ifade eden sözcüklerin geçtiği cadde ve sokak adlarının kırsal mahallelerdeki oranı %3.2 iken kentsel mahallelerde ise %0.8’dir. “Ulukonak Caddesi” ile “Konakyanı” ve “Saray” gibi sokak adları konut kategorisi ile ilişkilendirilmiştir.

## 3.3. Hem doğal hem kültürel peyzaj terimi içeren cadde-sokak adları

Çalışma kapsamında değerlendirmeye alınan ve adında en az bir peyzaj terimi içeren 455 adet cadde ve sokak adının bir bölümünde doğal ve kültürel peyzaj terimlerinin birlikte kullanımı söz konusudur. Bunlara örnek olarak Çizelge 2’deki cadde-sokak adları verilebilir.

Bir yeryüzü şekli olarak topoğrafya kategorisi ile ilişkilendirilen “dağ” sözcüğü ile tarım ürünlerinin yetiştirildiği arazi anlamına gelen “tarla” sözcüklerinin birlikte kullanımı sonucunda oluşan “Dağtarla” adı bir sokağa verilmiştir. Topoğrafik yapıyı ifade eden sözcükler doğal peyzaj terimleri kapsamında değerlendirilirken, tarım-hayvancılık ile ilgili sözcükler kültürel peyzajın bir parçası olarak kabul edilir. Bu nedenle “Dağtarla Sokağı” adında hem doğal hem de kültürel peyzaj terimlerini beraber barındırmaktadır.

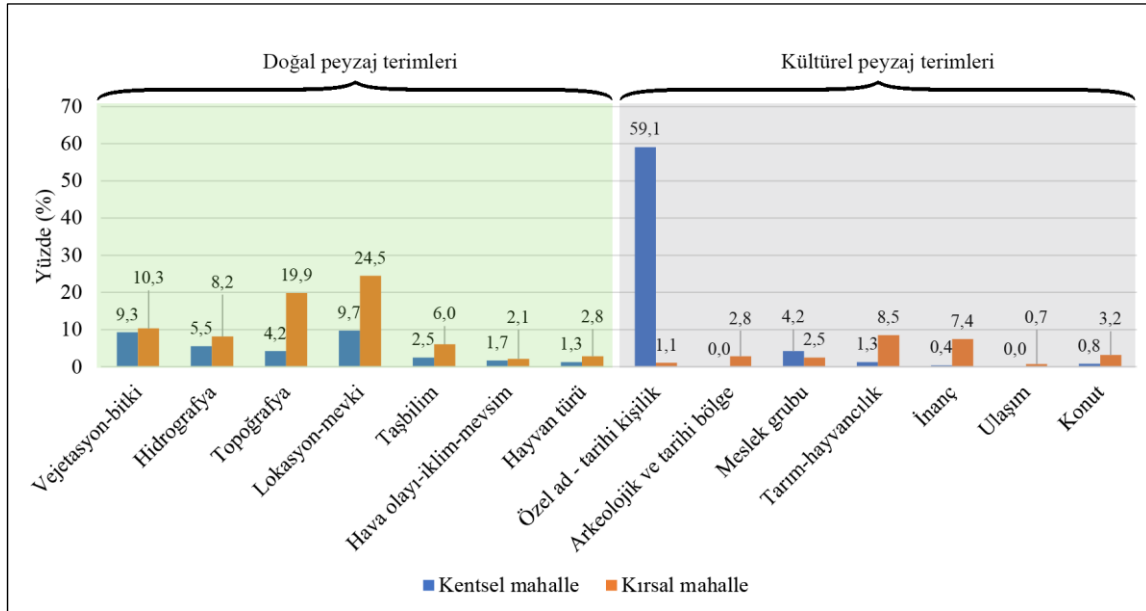
Çizelge 2. Adında doğal ve kültürel peyzaj terimlerinin bir arada bulunduğu cadde-sokak adlarına örnekler

MAHALLE	CADDE-SOKAK ADI	OLUŞTURULMA BİÇİMİ
TASBAŞI	<i>Zeytinlik</i>	Vejetasyon-bitki + Tarım
TOPLUCA	<i>Arpaçukur</i>	Tarım + Topoğrafya
AKÇATEPE	<i>Camıyanı</i>	İnanç + Lokasyon-mevki
ALEMBEY	<i>Kilisekıran</i>	İnanç + Topoğrafya
KARAAĞAÇ	<i>Dağtarla</i>	Topoğrafya + Tarım

BOZTEPE	<i>Duapeliti</i>	İnanç + Vejetasyon-bitki
---------	------------------	--------------------------

### 3.4. Cadde-sokak adları ile mahalle karakteristiği arasındaki ilişki

Çalışma kapsamında, kentsel ve kırsal mahallelerde, cadde ve sokak adları yönünden farklılık olup olmadığı değerlendirilmiştir. Cadde-sokak adlarında yer alan peyzaj terimlerinin kentsel ve kırsal mahallelere göre dağılımı Şekil 7’de görülmektedir. Buna göre; doğal peyzaj terimleri, kırsal mahallelerdeki cadde ve sokak adlandırmalarında kentsel mahallelere göre daha yoğun şekilde bulunmaktadır. Kentsel karakterdeki mahallelerde büyük oranda özel ad ve tarihi kişilik adlarının cadde ve sokaklara verildiği anlaşılmaktadır. Kırsal karakterdeki mahallelerde ise çoğunlukla lokasyon-mevki belirten ifadeler ve topoğrafik yapıya atıfta bulunan sözcükler cadde ve sokaklara ad olarak verilmiştir.



Şekil 7. Cadde-sokak adlarında yer alan peyzaj terimlerinin kentsel ve kırsal mahallelere göre dağılımı

## 4. TARTIŞMA VE SONUÇ

Anadolu coğrafyası konumu gereği, tarih boyunca doğu ve batı medeniyetleri arasında bir köprü görevi görmüş, önemli savaşlara ve mücadelelere sahne olmuştur. Birçok medeniyete ev sahipliği yapan bu toprakların her bölgesinde ayrı doğal ve kültürel zenginlikler almaktadır. Doğa ve kültür ile harmanlanmış bu zenginliklerden biri de yer adlarıdır (Alkan, 2017; Özüpekçe, 2021). Yer adları; bir yerin topoğrafik yapısı, iklimi, flora ve faunası, doğal kaynakları gibi doğal öğeleri ile dil, sosyolojik yapı, tarih ve halkın geçim kaynakları ile uğraş alanları gibi kültürel öğeler hakkında da önemli ipuçları vermektedir (Yavuz ve Şenel, 2013; Çıldam, 2019). Bununla birlikte kentlerin geçmişten günümüze değin oluşturduğu kimlikleri de yer adlarında kendini göstermektedir (Durbilmez ve Tekin, 2014; Çıldam, 2019). Bunlar içerisinde kentsel ve kırsal yerleşimlerdeki ulaşım ağlarını oluşturan cadde ve sokakların adları pek çok yönüyle bu yansımaların en net biçimde görülebildiği yerlerdir. Oluşum süreçleri mutlaka bir nedene ya da hikâyeye dayanan cadde ve sokak adları ile kentin kimliği arasında sıkı bir ilişki bulunmaktadır (Azaryahu, 1996; Özüpekçe, 2021). Bu çalışmada doğal ve kültürel peyzaj terimlerinin yer adları üzerindeki yansımaları Altınordu ilçesindeki cadde ve sokak adları özelinde irdelenmiştir. Çalışma sonucunda; topoğrafiya, hidrografiya, vejetasyon-bitki türleri,

meteorolojik ögeler, hayvan türleri ve litolojik oluşumlar gibi doğal peyzaj terimleri ile özel adlar-tarihi kişilikler, meslek grupları, arkeolojik ve tarihi nitelikteki alanlar, tarım ve hayvancılıkla bağlantılı kavramlar ve inanç ögeleri gibi kültürel peyzaj terimlerinin cadde-sokak adları üzerindeki etkisi ortaya konmuştur.

Doğal ve kültürel peyzaj terimlerine göre yapılan sınıflandırmaya göre; 92 mahallede bulunan 1822 cadde ve sokak adının 455'inin adında en az bir doğal ya da kültürel peyzaj terimi bulunmaktadır. Çalışma kapsamında değerlendirilen cadde ve sokakların 229'unun adı yalnızca doğal peyzaj terimleri ve 190'nın adı ise yalnızca kültürel peyzaj terimleri ile oluşturulmuştur. Bu sonuçlar ışığında, Altınordu ilçesindeki cadde-sokak adlarının oluşumunda doğal peyzaj terimlerinin kültürel peyzaj terimlerine göre nispeten daha etkili olduğu görülmektedir. Cadde-sokakların adlarında yer alan doğal peyzaj terimleri içerisinde “yukarı, aşağı, orta, merkez” gibi bir mevki belirten ifadelerin oranı en fazladır. Kültürel peyzaj terimleri içerisinde ise özel ad ve tarihi kişilik adlarının oranı diğer peyzaj terimlerine göre oldukça fazladır. Cadde ve sokak adlarının 36 tanesinde doğal ve kültürel peyzaj terimlerinin birlikte kullanıldığı görülmüştür. Boztepe Mahallesi'nde bulunan *Duapeliti Sokak* doğal ve kültürel peyzaj terimlerinin bir arada kullanımına örnektir. Bu sokak adı; dini bir ritüel olması yönüyle inanç ögesi kapsamında değerlendirilen “dua” sözcüğü ve “meşe ağacı ve bu ağacın meyvesi” anlamındaki “pelit” sözcüğünün birleşiminden oluşmuştur. Dolayısıyla kültürel peyzaj terimi olarak kabul edilen inanç ve doğal peyzaj terimlerinden biri olan vejetasyon-bitki türleri sınıfından iki sözcüğün birlikte kullanımı söz konusudur.

Cadde ve sokak adları ile mahalle karakteristiği arasındaki ilişkiye bakıldığında; doğal peyzaj terimlerinin, kırsal mahallelerdeki cadde ve sokak adlandırmalarında kentsel mahallelere göre daha yoğun bulunduğu görülmüştür. Kentsel karakterdeki mahallelerde ise büyük oranda özel ad ve tarihi kişilik adlarının cadde ve sokaklara verildiği anlaşılmaktadır. Söz konusu durum, Türkiye'nin farklı şehirlerinde yapılan çalışmaların sonuçlarıyla benzerlik göstermektedir. Örneğin; Erzurum kentindeki cadde adlarının sınıflandırılması üzerine yapılan bir çalışmada cadde adlarında en fazla kişi adlarının kullanıldığı ifade edilmiştir (Aliğaoğlu ve Uğur, 2018). Yine Balıkesir-Bandırma ilçesinde ve Kilis'te yürütülen çalışmalarda, cadde ve sokak adı olarak en fazla, ulusal ve yerel düzeyde önem atfedilen kişi adlarının tercih edildiği belirlenmiştir (Çıldam, 2019; Özipekçe, 2021). İstanbul-Beşiktaş ilçesindeki sokak adlarının peyzaj terimleri bağlamında değerlendirildiği bir başka çalışmada (Ekşi ve Türk, 2020) ise özel ad ve tarihi kişilik adları ile oluşturulan sokak adları, peyzajın doğal ve kültürel bileşenleri içerisinde değerlendirilmeyip çalışmanın kapsamı dışında tutulmuştur. Altınordu ilçesindeki kentsel mahallelerde, cadde-sokaklara, özel ad ve tarihi kişilik adlarından sonra en fazla yön belirten ifadelerin ve çeşitli bitki adlarının verildiği görülmüştür. Doğayla olan temasını nispeten koruyan kırsal mahallelerdeki sokak adlarında bitki örtüsüne dair sözcüklerin bulunma olasılığı kentsel mahallelere göre daha fazladır. Ancak kentsel mahallelerdeki cadde ve sokak adlarında da bu tip sözcüklerin bulunması Ekşi ve Türk (2020) tarafından, kent insanının doğaya özleminin ve bitki örtüsü gibi doğal bileşenlerin estetikle ilişkilendirilmesinin bir sonucu olarak yorumlanmıştır. Özetle, doğal peyzaj bileşenlerine atıfta bulunan sözcüklerin cadde-sokak adlarında kullanılması hem kentte yaşayanların doğa ile irtibatını korumakta hem de günümüzde kentsel doku içerisinde kalmış bölgelerin geçmişlerine dair bir hatırlatma işlevi taşımaktadır (Ekşi ve Türk, 2020). Altınordu ilçesindeki kırsal mahallelerde çoğunlukla lokasyon-mevki belirten ifadeler ve topoğrafik yapıya atıfta bulunan sözcükler cadde ve sokaklara ad olarak verilmiştir. Kırsal yerleşimler olan köy adları özelinde yapılan bir çalışmada (Topal ve İbret, 2020), yerleşimlerin bulunduğu lokasyona göre “baş, merkez, orta, sapa” gibi önadların adlandırmalarda kullanılabilirdiği belirtilmiştir. Kent merkezindeki mahalleler nispeten düz ya da eğimin daha düşük olduğu, denize yakın bir bölgededir. Bunun aksine kırsal mahalleler büyük oranda zorlu bir topoğraf üzerinde kurulmuştur. Bu nedenle kırsaldaki cadde ve sokakların adlandırılmasında “dik, yokuş, yamaç, tepe, dağ” gibi sözcüklerin kullanımı oldukça yaygındır.

Özellikle kentlerde sayısal bir sistemle adlandırılan cadde ve sokak adlarına sıkça rastlanmaktadır. Ülkemizin farklı kentlerinde yürütülen pek çok çalışmada bu tip adlandırmalar “sayısal adlandırma” ya da “matematiksel adlandırma” olarak ifade edilmiştir (Baysan ve Kara, 2014; Özçelik, 2017; Aliğaoğlu ve Uğur, 2018). Bu tip adlandırmalara genellikle kentlerin yeni gelişim alanlarında ya da organize sanayi bölgelerinde rastlanmaktadır

(Özçelik, 2017; Aliğaoğlu ve Uğur, 2018). Örneğin; Ödemiş'te yürütülen bir araştırmada numerik adlandırmaların genellikle yeni yerleşimlerde bulunan sokaklarda yapıldığı görülmüştür. Altınordu ilçesi içerisinde tespit edilen 1822 cadde ve sokak adınının 1075'inde numerik adlandırma yapıldığı belirlenmiştir. Numerik cadde ve sokak adlarının mahalleler ölçeğinde dağılımına bakıldığında; Cumhuriyet (%96.9), Şahincili (%94) ve Karşıyaka (%89.4) mahallelerinde en fazla oranda buldukları görülmüştür. Bu mahallelerin ortak özelliği ise kentsel gelişimin hız kazandığı ve nispeten daha yeni yerleşimler olmasıdır. Organize sanayi bölgesinin yer aldığı Karapınar mahallesinde de numerik adlandırılmalı cadde-sokak adlarının oranı %94.3'tür. Bu durum, daha önceki çalışmalarda ulaşılan, numerik cadde ve sokak adlarının yeni yerleşimlerde, kentin gelişim bölgelerinde ve organize sanayi alanlarında bulunduğu yönündeki sonuçlar ile uyumludur. Numerik adlandırmalar özellikle yeni yerleşimlerdeki cadde ve sokak adlandırmalarında pratik bir çözüm sunmaktadır. Bunun yanında organize sanayi bölgeleri gibi genellikle düzenli bir yol ağı ile kurgulanan alanlarda adres bulmayı kolaylaştırmaktadır. Ancak çalışmanın odağını oluşturan yöreye ait doğal ve kültürel değerlerin okunmasını zorlaştırmaktadır. Sayısal adlandırmaların bir diğer olumsuz etkisi de kent kimliği üzerinde olmaktadır. Bir kenti farklılaştıran, çeşitli yönlerden diğer kentlerden ayıran her şey o kentin kimliğini oluşturur (Oğurlu, 2014). Cadde ve sokakların sayısal bir sistemle adlandırılması; kentleri farklılaştıran, kentin kendisine özgü olan doğal ve kültürel değerlerin göz ardı edilmesi anlamına gelmektedir. Bu nedenle özellikle yeni yerleşimlerin oluşturulduğu alanlarda yer adlandırmalarının doğal ve kültürel değerleri dikkate alan çok yönlü bir değerlendirme ile yapılması ve yöre insanları nezdinde genel kabul görmüş adların tercih edilmesi daha uygun olacaktır. Böylece yörenin sahip olduğu, geçmişten günümüze ulaşan kültürel değerler cadde ve sokak adlarına kodlanarak gelecek nesillere aktarılabilir, aynı zamanda cadde ve sokak adlarına kent kimliğini yansıtmaya işlevi kazandırılacaktır.

Cadde ve sokak adları; kentlerin kurulu olduğu bölgenin topoğrafik ve hidrografik yapısı, vejetasyonu, kentin geçmişten günümüze ulaşan tarihi mirası ve yöre insanının uğraş alanları gibi pek çok bilginin kaydedildiği ve gelecek nesillere aktarıldığı önemli bir araçtır. Bu nedenle, Ordu kentinin sahip olduğu çok sayıda doğal ve kültürel peyzaj değerinin, cadde ve sokak adlarından okunarak bu adların ardındaki anlam ve hikâyelerin ortaya çıkarılması bu değerler hakkında önemli bilgiler sağlayacak, gelecek nesil için yaşadıkları coğrafyayı tüm yönleri ile anlayabilmek açısından ışıktutacaktır.

## TEŞEKKÜR

Bu çalışma, 27-29 Ekim 2021 tarihleri arasında Isparta'da düzenlenen IArcSAS-2021- 1. Uluslararası Mimarlık Bilimleri ve Uygulamaları Sempozyumu'nda sözlü olarak sunulan bildirinin genişletilmiş halidir.

## KAYNAKLAR

- Aliğaoğlu, A. ve Uzun, A. (2011). Şehirselle toponimi (hodonimi): Türkiye için bir tipoloji denemesi. *Coğrafi Bilimler Dergisi*, 9(2), 123-134. Online ISSN: 1308-9765.
- Aliğaoğlu, A. (2013). Şehirselle toponimi: Balıkesir ilinde mahalle adları: Bir sınıflandırma denemesi. *Balıkesir University Journal of Social Sciences Institute*, 16(29), 45-62. Online ISSN: 2651-4974.
- Aliğaoğlu, A. ve Yiğit, Y. (2013). Balıkesir'de şehirselle toponimi: Cadde adları. *Eastern Geographical Review*, 18(30), 311-330. Online ISSN: 2717-834X.
- Aliğaoğlu, A. ve Uğur, A. (2018). Şehirselle toponimi: Erzurum'da cadde adları. *Balıkesir University Journal of Social Sciences Institute*, 21(40), 1-26. Online ISSN: 2651-4974.
- Alkan, A. (2017). Siirt ilinin eski köy adları üzerine coğrafi bir inceleme. *Türk Coğrafya Dergisi*, (68), 63-76. Online ISSN: 1308-9773.
- Anonim (2012). Ordu İli Doğa Turizmi Master Planı 2013-2023, T.C. Orman ve Su İşleri Bakanlığı, Doğa Koruma ve Milli Parklar Genel Müdürlüğü, XI. Bölge Müdürlüğü, Ordu Şube Müdürlüğü, Ordu. Erişim Adresi (09.12.2020): <https://docplayer.biz.tr/3716978-Ordu-ili-doga-turizmi-master-plani-2013-2023.html>
- Anonim (2021a). Türk Telekom Kapsama Haritası. Erişim Adresi (10.02.2021):



<https://kapsamaharitasi.turktelekom.com.tr>

- Anonim (2021b). Altınordu Hakkında. Erişim Adresi (15.03.2021): <http://www.altinordu.gov.tr/altinordu-hakkında>
- Anonim (2021c). Türkiye Mülki İdare Bölümleri Envanteri, Erişim Adresi (29.03.2021): <https://www.e-icisleri.gov.tr/anasayfa/mulkiidaribolumleri.aspx>
- Azaryahu, M. (1996). The power of commemorative street names. *Environment and Planning D: Society and Space*, 14(3), 311-330. Online ISSN: 1472-3433.
- Azaryahu, M. (2009). Naming The Past: The Significance of Commemorative Street Names. D. Lawrence ve diğerleri (Ed.). *Critical Toponymies, The Contested Politics of Place Naming*. (s.53-70). ISBN: 978-113-82677-5-6. Burlington: Ashgate Publishing Company.
- Baysan, S. ve Kara, A. (2014). Aydın'da mahalle, bulvar, cadde ve sokak adları: Şehirselleşme özellikleri. *Coğrafi Bilimler Dergisi*, 12(1), 23-48. Online ISSN: 1308-9765.
- Çıldam, S. Y. (2019). Toponomi (yer adları) açısından Siirt'te mahalle adları. *Atatürk Üniversitesi Sosyal Bilimler Enstitüsü Dergisi*, 23(4), 1443-1458. Online ISSN: 2717-6568.
- Durbilmez, B. ve Tekin, F. (2014). Nevşehir yöresi yerleşim adları üzerine bir değerlendirme. *Folklor/Edebiyat*, 20(77), 113-132. Online ISSN: 2791-6057.
- Ekşi, M. ve Türk, E. (2020). Beşiktaş ilçesi sokak adlarının peyzaj terimleri açısından incelenmesi. *Avrasya Terim Dergisi*, 8(3), 131-136. Online ISSN: 2147-7507.
- Kahraman, M. (2019). İstanbul'un değişen sokak isimleri. *Journal of International Social Research*, 12(65). ISSN: 1307-9581.
- Kalkan, G. (2020). Gaziantep yer adlarında katmanlaşma. *Muallim Rifat Eğitim Fakültesi Dergisi*, 2(1), 37-47. Online ISSN: 2667-5234.
- Küçük, S. ve Ateş, M. (2017). Ordu Ağzı Söz Varlığı. Ankara: Gece Akademi Yayınları.
- Oğurlu, İ. (2014). Çevre-kent imajı-kent kimliği-kent kültürü etkileşimlerine bir bakış. *İstanbul Ticaret Üniversitesi Fen Bilimleri Dergisi*, 26, 275-293. Online ISSN: 2587-165X.
- Özçelik, G. (2017). Ödemiş ilçesinde mahalle, sokak, cadde, bulvar ve meydan adları; şehirselleşme özellikleri. *İzmir Araştırmaları Dergisi*, 5(1), 1-32. ISSN:2149-1097.
- Özüpekçe, S. ve Gümüş, N., (2020). Bir toponimi araştırması: Besni (Adıyaman) ilçesi köy adlarının coğrafi sınıflandırması. *Doğu Coğrafya Dergisi*, 25(44), 151-162. Online ISSN: 2717-834X.
- Özüpekçe, S. (2021). Bir şehirselleşme toponimi araştırması: Kilis'te cadde ve sokak isimlerinin sınıflandırılması. *Süleyman Demirel Üniversitesi Sosyal Bilimler Enstitüsü Dergisi*, 40(1), 1-23. Online ISSN: 1304-6373.
- Şahin, İ. (2019). *Adbilim*. Pegem Akademi Yayınları, 4. Baskı, Ankara. ISBN 978-605-318-111-8.
- Şenol, E. (2019). Büyükşehir statüsündeki illerde kırsal nüfusun tespiti: Ordu ili örneği. *Türk Coğrafya Dergisi*, (72), 53-63. Online ISSN: 1308-9773.
- TDK (2021). *Türk Dil Kurumu Sözlükleri- Güncel Türkçe Sözlük*. Erişim Adresi (01.03.2021): <https://sozluk.gov.tr>
- Telli, B. (2018). Yer adları üzerine bir değerlendirme: Adıyaman ili Gölbaşı ilçesi örneği. *Electronic Turkish Studies*, 13(12), 507-526. ISSN: 1308-2140.
- Topal, E. ve İbret, B. Ü. (2020). Köy Adları Açısından Bir İnceleme: Kastamonu Merkez Köy Adları, *Turkish Studies - Language*, 15(1), 463-476. Online ISSN: 2667-5641.
- TÜİK (2021). *Türkiye İstatistik Kurumu (TÜİK)*. Erişim Adresi (11.01.2021): <https://www.tuik.gov.tr>
- Yanmaz, H. K. (2018). Ordu ili Ünye ilçesi kaya mezarları. *Avrasya Sosyal ve Ekonomi Araştırmaları Dergisi*, 5(5), 106-129. Online ISSN: 2148-9963.
- Yavuz, S. ve Şenel, M. (2013). Yer adları (toponim) terimleri sözlüğü. *Electronic Turkish Studies*, 8(8), 2239-2254. ISSN: 1308-2140.