



Kaybolan Kültürel Bir Değer: Fuad Paşa Bahçesi

A Lost Cultural Value: Fuad Pasha Garden

Drahsan Uğuryol¹

Öz

Osmanlı döneminde İstanbul'da saray ve kasır gibi saltanat yapılarının yanı sıra köşk, konak, yalı gibi sivil konutların bahçelerinde de bitkisel ve mimari elemanlarca zengin tasarımlar uygulanmıştır. Bu tür sivil konutların yüksek estetik değere sahip bahçelerinin çoğu maalesef korunamamıştır. Söz konusu bahçeler yaratıcılarının zevkini ve dönemin sivil konut bahçelerindeki tasarım anlayışını göstermesi bakımından önemlidir. Kaybolan bu tür nitelikli bahçelerden biri; uzun ömrü sayesinde Sultan Abdülaziz, Sultan Abdülhamid, Meşrutiyet ve Cumhuriyet devirlerine şahitlik eden ve çeşitli askeri ve siyasi görevler almış olan Müşir Fuad Paşa'nın, 19. yüzyılın sonlarında İstanbul'un Kadıköy ilçesi Fenerbahçe semtinde inşa ettirmiş olduğu ve kendi adıyla anılan bahçedir. Tarihi antik dönemlere kadar uzanan Fenerbahçe semti II. Abdülhamid döneminde en parlak günlerini yaşayarak halkın rağbet ettiği bir mesire yeri haline gelmiş, yerli ve yabancıardan oluşan semt halkı burada birbirinden güzel bahçeli köşkler içerisinde yaşamışlardır. Bu dönemde Fenerbahçe semtinde yer alan Fuad Paşa'nın bahçesi hem tasarımı, hem inşa süreci, hem de içerisinde gerçekleştirilen etkinlikleri ile hafızalarda yer edinen bir bahçe olmuştur. Her ne kadar Fuad Paşa'nın bahçesi yok olmaktan kurtulamamışsa da bahçe hakkında bilgi veren yazılı kaynaklar, arşiv belgeleri, eski bir fotoğraf, eski bir haritada gösterilen bahçe planı ve semtin eski sakinlerinin anlattıkları doğrultusunda söz konusu bahçenin tasarım özelliklerini, tarihsel süreç içinde geçirdiği değişiklikleri tespit etmek mümkün olmuştur. Böylelikle İstanbul'da Osmanlı dönemine tarihlenen ve bugün mevcut olmayan önemli bir sivil bir konuta ait nitelikli bir bahçenin özelliklerinin literatüre kazandırılması amaçlanmıştır. Yapılan araştırma Fuad Paşa'nın öncelikle bir bahçe inşa ettirdiğini içine ise ihtiyaca yönelik yapılar oluşturduğunu göstermektedir. Bahçenin tasarım özelliklerine baktığımızda ise tamamlanamayan Fuad Paşa Köşkü'nün önünde formal bir bahçe düzeni görülürken bu düzen bahçenin diğer kısımlarında informal bir yapı kazandığı anlaşılmaktadır.

Anahtar Kelimeler: Tarihi Bahçe, Fuad Paşa, Fenerbahçe, Osmanlı Bahçeleri, Tarihi Çevre

ABSTRACT

In the Ottoman period, designs rich in plants and architectural elements were used in the gardens of civilian residences like manors, mansions and seaside residences as well as royalty structures such as palaces and pavilions in Istanbul. Unfortunately, most of the high esthetic value gardens of such civilian residences could not be protected. Those gardens are significant in terms of showing the taste of their designers and the design approaches of the civilian residence gardens of the period. One of these disappeared featured gardens of this type is the garden built in the late 19th century in the Fenerbahce neighborhood of Kadikoy district in Istanbul by and named after Müşir Fuad Pasha, who in his long life witnessed all four of the Sultan Abdülaziz, Sultan Abdülhamid, Constitutional Monarchy and Republic periods and was assigned various military and political duties. Fenerbahçe neighborhood, whose history dates back to the ancient periods, experienced its brightest days during the reign of Abdulhamid II, and became a popular recreation spot, and the locals and foreigners lived here in mansions with beautiful gardens. In this period, Fuad Pasha's garden, located in Fenerbahce neighborhood, became a memorable garden with its design, construction process, and the events organized in it. Although the garden of Fuad Pasha could not be saved from extinction, it has been possible to identify its design features and the changes it underwent in the historical process from the written sources, archival documents, a historical photograph and an old map showing the garden plan, and also from the narratives of old residents of the locality.

¹ **Corresponding Author:** Yıldız Teknik Üniversitesi, Mimarlık Fakültesi, Kültür Varlıklarını Koruma ve Onarım Bölümü, Yıldız Yerleşkesi B Blok Zemin Kat, drahsankaramik@gmail.com, ORCID 0000-0001-8018-453X



Thus, it is aimed to bring to the literature the characteristics of a qualified Ottoman Garden non-existing today, belonging to an important civil residence in Istanbul. The research shows that Fuad Pasha first had a garden built and built structures for needs. When we look at the design features of the garden, it is understood that a formal garden design is seen in front of the unfinished Fuad Pasha mansion, while this design gains an informal structure in the other parts of the garden.

Keywords: Historical Gardens, Fuad Pasha, Fenerbahçe, Ottoman Garden, Historical Environment

GİRİŞ:

Osmanlı bahçeleri genellikle Bursa, Edirne, İzmit, Halep ve İstanbul ile şehzade şehirleri olan Manisa ve Amasya'da inşa edilmiştir (Yıldız, 2014). Tarihsel özellikleri ve coğrafi konumundan ötürü her dönemde cazibe merkezi olan İstanbul, Topkapı Sarayı'nın inşa edilmesinden sonra payitaht için önemli bir bürokrasi merkezi haline gelmiş ve gelişen şehirde birçok mimari yapı ile beraber bahçeler de inşa edilmiştir. Osmanlı Devleti'nde bahçecilik sanatının en güzel örneklerinden olan bu bahçeler, 18. yüzyıla kadar Doğu üslubunun etkisi ile avlulu bahçeler olarak ön plana çıkmaktadır. 19. yüzyılda Batı etkilerinin saray öncülüğünde bahçelere girmesi, Batıdan mimar ve bahçıvanların çalışmak amacıyla davet edilmesiyle, Batıda gelişen bahçe tasarımları Osmanlı bahçelerinde görülmeye başlamıştır (Çınar ve Kırca, 2010). Batı etkileri Osmanlı bahçelerinde ya formal düzen, ya da informel düzen biçiminde kendini göstermiştir (Evyapan, 1974). Batı'da formal bahçelerin Barok ve Rönesans gelişiminde özellikle konut ile bahçe arasında sıkı bir ilişki vardır. Konut daima bahçeden önce gelmiş, yapı tüm bahçe ve çevre düzeninin başlangıcı olarak kabul edilmiştir. Bu nedenle bahçe konuttan sonra seyir için düzenlenmiş, konut ile bahçe arasında keskin aksiyel bir ilişki oluşturulmuştur. Türk bahçesinin önemli bir özelliği ise bahçenin konuttan önce gelmesidir. Bu nedenle yapı, bahçe düzenini fazla etkilememiş, bahçe ile yapı arasında kesin bir aksiyelite oluşturulmamıştır (Evyapan, 1974). Katı formlara karşın, doğal andıran düzenlemeler, kavisli yollar, eğri çizgiler ve büyük çim alanların baskın hale geldiği doğal bahçe düzeninin etkisi ise kaskat, grotto, göl ve bahçe eşyaları gibi ayrıntılarda kendini göstermiştir. İstanbul'da arazinin yayılma olanaklarının çoğunlukla kısıtlı olması, Osmanlıda genellikle bahçenin içerisinde oturarak vakit geçirmek amacıyla kullanılması, bahçenin geniş ölçülerde açıklıklara, uzun yürüyüş yollarına yer verilmeden oluşturulmasına neden olmuştur (Evyapan, 1972). Osmanlı bahçeleri temelde içinde yaşanan, bahçenin her bir köşesinde etkinlik alanı olan, sade, doğal düzenlemelerle kendini göstermiştir (Evyapani 1972).

Uzun tarihi boyunca İstanbul'da farklı tasarım özelliklerine ve kullanım amacına sahip bahçeler tasarlanmıştır. Bu bahçeler içerisinde saray ve kasırlara ait olanlar, imparatorluk yapıları olmaları nedeniyle tasarım özellikleri, mimari elemanları ve bitki çeşitleri ile en özel ve güzel bahçelerdir (Uğuryol, 2020). Bu yapıların dışında Osmanlı dönemine ait köşk, konak, yalı gibi sivil konutların bahçeleri, tasarım özellikleri ve mimari elemanları ile önemli bir gurubu oluşturmaktadır. Vezirlerin, devlet büyüklerinin, sultanların ve varlıklı kişilerin kışlıkları olan konaklar şehir içinde bulunan, selamlık ve harem olmak üzere iki kısımdan oluşan yapılardır. Bazı örneklerde gündelik işlerin görüldüğü ve hizmetlilerin barındığı müştemilât, hamam, sarnıç gibi yapıların eklenmesiyle kompleks halde tasarlanmış olarak ortaya çıkarlar (TDV İslam Ansiklopedisi). Konaklar büyük bahçelerden çok, taş veya sıkıştırılmış toprak döşeli, avlularla çevrili, iç mekan ile dış mekanın kaynaştığı bir özellik gösterirler. Köşk, kır ve açıklık yerlerde veya bahçe içinde bulunan münferit ev demektir. Ayrıca bir saray veya konak bahçesinde müstakil olarak yapılan süslü küçük binalara da bu ad verilir (TDV İslam Ansiklopedisi). Özellikle yeşilin hakim olduğu yerlerde doğal ortamı bozmayacak şekilde inşa edilmişlerdir. Yalı ise deniz kıyısında iki yanında bahçeleriyle, ya da yanlarına bitişik, arkada bahçesiyle yer almışlardır (Evyapan 1974). Özellikle Boğaziçi'nde bulunan yalılar zengin çevre düzenleri, tasarımları ile her devirde önemli olmuşlardır.

Konutların bahçe düzeninin şekillenmesinde konut tipi, ailenin sosyal yapısı ile ekonomik durumu, bahçenin büyüklüğü ve arazinin yapısı belirleyici unsurlar olmuştur (Uğuryol, 2018). Ailenin sosyal durumu bağlamında İslam dininin gerekleri ile ailenin geleneksel yaşam tarzı en önemli etkenler olarak görülebilir. Bu nedenle Osmanlı'da ev ve bahçenin içe dönük gizli bir birlikteliği vardır. Özellikle mahremiyet düşüncesi ile duvarlar ile çevrilerek kapatılmış, gölgeli ağacı ve çiçeği ile hoş görünlü bahçeler benimsenerek uygulanmıştır. Ailenin ekonomik düzeyi bahçenin amatör bir bahçıvanın ya da dönemin popüler peyzaj düzenini uygulayan bahçe tasarımcısının uygulama yapmasında, bahçedeki basit bir kare havuzdan çokgen havuz biçimine, su dolu bir yalaktan süslü bahçe çeşmesine ve çardak, kamariye gibi oturma birimlerinden ısıtma olanaklarına sahip limonluk, sera gibi oturma mekânlarına varan mimari elemanların çeşitliliğinde belirleyici unsur olmuştur (Uğuryol, 2018). Saray ve köşk yapılarından sonra İstanbul'da nitelikli bahçe örneklerinin konut bahçelerinde oluşturulduğunu söylemek mümkündür. 1976 yılında Eldem Türk Bahçeleri adlı eserinde birçok konut bahçesi incelemiş, bu yapılarda havuzları birbirine bağlayan kanallar, süslü zarif çeşmeler, sebiller, dört köşesinde fiskeye olan havuzlar ve grottoların varlığını tespit etmiştir. Ancak Osmanlı dönemine ait konak, köşk ve yalı bahçelerinden bozulmamış bir şekilde günümüze kadar ulaşanların sayısı azdır. Günümüzde geleneksel konut tiplerinin değişmesi ile bahçeli köşk, konak gibi yapıların yerlerini apartmanlar almıştır. Bu esnada bahçeler yok olmuş ya da tahrip olmuş, çoğundan geriye sadece birkaç bahçe elemanı kalmıştır (Eldem, 1976; Uğuryol, 2018). Günümüze ulaşabilen az sayıda sivil konuta ait bahçeler ise çoğunlukla bakımsız durumdadır.

19. yüzyılın sonlarında Fuad Paşa'nın tasarımı ve inşa süreci ile bizzat ilgilenecek oluşturduğu, kendi adıyla anılan bahçesi, Osmanlı dönemi sivil yapılarına ait bahçeler içinde önemli örneklerden biridir. Tarihi bahçeler kültürel birikimin önemli göstergelerinden biri olup, içinde buldukları dönemlerin siyasi ve sosyal koşullarından, kültür ilişkilerinden ve ihtiyaçlarından etkilenerek şekillenmiş kültür belgeleridir. Fuad Paşa Bahçesi günümüze ulaşamamış olsa da Osmanlı bahçe kültürünü sivil konutlar üzerinden göstermesi, Osmanlı bahçe zevkini temsil etmesi bakımından önemlidir. Öte yandan literatüre bakıldığında, sivil konutlara ait bahçeleri inceleyen çalışmaların oldukça az olduğu görülmektedir. Bu çalışma ile Fuad Paşa Bahçesi ile ilgili ulaşılan kaynaklardan yola çıkarak bu bahçenin Osmanlı bahçe kültüründeki önemini gösteren bir çalışmayı literatüre kazandırmak, Fuad Paşa Bahçesi'nin mimari ve tasarım özelliklerini belirlemek, tarihsel süreç içinde bahçenin değişimini aktarmak hedeflenmiştir. Bu amaçla; bahçe hakkında bilgi veren yazılı kaynaklar, arşiv belgeleri araştırılmış, bahçeyi gösteren eski bir fotoğraf ile eski haritalar incelenmiş, ayrıca bahçeyi hatırlayan semt sakinlerinin hatıralarından yararlanılmıştır.

1. Fuad Paşa Bahçesi'nin Bulunduğu Fenerbahçe Semti

Fuad Paşa Bahçesi, İstanbul'un Kadıköy ilçesi, Fenerbahçe semtinde yer almıştır. Bahçenin bulunduğu bu semtin tarihi, antik döneme kadar uzanmaktadır. Fenerbahçe Parkı'nın bulunduğu alan Bizans döneminde İstanbul'un önemli merkezlerinden biri olmuştur. İmparator Justinianos bu yarımada üzerinde karısı Theodora için bir yazlık saray, üç hamam ve bir kilise yaptırmıştır. İmparatoriçe Theodora yazlarını genelde burada geçirmiş, imparatorluk mensupları Ahırkapı'daki saraylar ile Fener Bahçesi arasında süslü kayıklarla yolculuk etmişlerdir. Ordu sefere çıkmadan önce burada toplanmış, İmparator Justinianos orduyu buradan uğurlamıştır. İstanbul'un fethinden sonra Fatih Sultan Mehmed de bu alanı aynı amaçla kullanmıştır. Fatih Sultan Mehmed döneminde (1451-1481) burada bahçe ve köşkler bulunmaktadır. Alan, 6. yüzyılda yapılan genel has bahçe düzenlemelerinde Mimar Sinan tarafından yeniden düzenlenmiştir (Hür, 1993; Artan, 1993). Bizans döneminde Fenerbahçe burnunun önünde kayalıklar üzerinde yer alan fener, Kanuni Sultan Süleyman'ın emri ile kâgir olarak yeniletilmiştir. Esasen Bizans devrinde bu yapının bir fener değil de kule olduğu, içerisinde ateş yakılarak haberleşme amacıyla kullanıldığı bilinmektedir. Kanuni Süleyman Döneminde (1520-1566) fenerin yenilenmesinden sonra bu bölge uzun bir süre padişahların dinlenmek için geldikleri yeşil bir

alan olarak önemini muhafaza etmiştir (Aktepe, 1976). Öyle ki Eremya Çelebi, 17. yüzyılın ortasında Fenerbahçe’de bağların bulunduğu, çınar ve servilerle kaplı has bahçede bir padişah köşkü olduğundan bahsetmektedir. 18. yüzyılın ortalarından itibaren Fenerbahçe daha çok askeri alan olarak değerlendirilmiştir. 1870 yılından itibaren Fenerbahçe, İstanbul’un zengin Levanten aileleri ile Osmanlı Devleti’nde çeşitli görevlerde bulunan veya ticaret yapan İtalyan, Fransız, Belçikalı, Alman ve İngiliz zenginlerinin tercih ettikleri yazlık bir bölge olmaya başlamıştır. Bu yabancı aileler Fenerbahçe içinde geniş araziler satın alıp birkaç katlı, kâgir veya ahşap köşkler yaptırmışlardır. Buna rağmen yerleşme dokusu hâlâ çok seyrek. Artık sarayın kullanımından çıkmasına karşın bölge, yaz aylarında ve tatil günlerinde doğal güzellikleri, bağları ve deniz manzarasıyla sevilen mesire yeri olarak, halkı kendine çekmeyi sürdürmüştür. Bölgeye olan ulaşım sorununu çözmek amacıyla Abdülaziz döneminde (1861-1876) Haydarpaşa Anadolu Demiryolu hattının Feneryolu İstasyonu’ndan başlayan bir yan hat Fenerbahçe’ye döşenmiş ve 22 Eylül 1872’de hizmete başlamıştır. Bu hat Feneryolu istasyonundan başlayıp, geniş bir kavis çizerek Bağdat Caddesi’ni geçip, Fuad Paşa Bahçesi’nin duvarına paralel olarak ilerleyerek köşkler ve bahçeler arasından geçip Fenerbahçe’ye ulaşmaktadır (Şekil 1) (Hür, 1993).



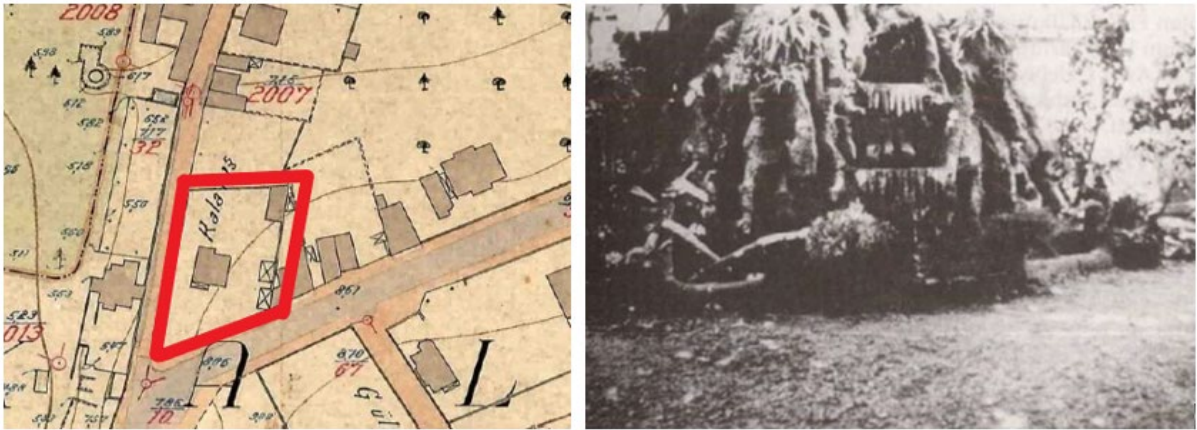
Şekil 1: 1934 Tarihli haritada Fuad Paşa Bahçesi’nin yanından geçen tren yolu (İstanbul kültür envanteri, t.y)

Fenerbahçe II. Abdülhamid döneminde (1876-1909) en güzel günlerini yaşamıştır. Bu dönemde gerek yaz aylarında gelen gerekse sürekli ikamet eden az sayıdaki nüfusu büyük ölçüde yabancılar ve azınlıklar oluşmuştur. Aynı dönemde Fenerbahçe Yarımadası’nda topraklar İsviçre uyruklu Semadeni, Fransız uyruklu Baron Oppenheimer, Alman uyruklu Müller ve Belçika uyruklu Cingria ailelerine ait olup araziler üzerinde, önceden aileye yakın olan kişiler, daha sonra ise zengin Levantenler, Ermeni ve Rum seçkinleri köşkler ile konaklar yaptırarak yerleşmeye başlamışlardır (Ekdal, 1987).

19. yüzyıl sonunda Haydarpaşa’dan başlayan ve Bağdat Caddesi paralelinde devam eden demiryolu ile banliyö seferlerinin başlaması, ardından Avrupa yakası ile Anadolu yakası arasında vapur seferlerinin konulması ve Fenerbahçe iskelesinin yapılması, bölgenin sayfiye mekânı özelliği kazanmasını sağlamıştır (Yazıcıoğlu, 2011). 1910 yılında Kalamış’ta yapılan küçük iskele sonrasında şehir hatları vapurlarının seferlerinin başlamasıyla Fenerbahçe’ye ulaşım daha da kolaylaşmıştır (Hür,

1993). Yazlık köşkların yapılmasıyla sayfiye mekânına dönüşen bölge bu özelliğini 1950'lerin sonuna kadar kısmen sürdürmüştür. Türkiye'nin tek partili rejimden çok partili rejime geçtiği, toplumsal hareketliliğin arttığı, İstanbul özelinde ise pek çok kentsel düzenlemenin yapıldığı dönem, bölgenin köşklar döneminden çıkıp, yazlık konutlar ve plaj döneminin başladığı tarihtir. 1973 yılında Boğaziçi Köprüsü'nün yapılması ile orta ve üst-orta tabaka için daimi konut mekânına dönüşen Fenerbahçe, bu tabakaların konut sahibi olma potansiyelinin karşılanması için geniş parsellerde yer alan köşkların birer birer yıkılması ve yerine çok katlı betonarme konutlar yapılmasıyla mimari karakteristiğini önemli ölçüde yitirmiştir (Gököz, 2013).

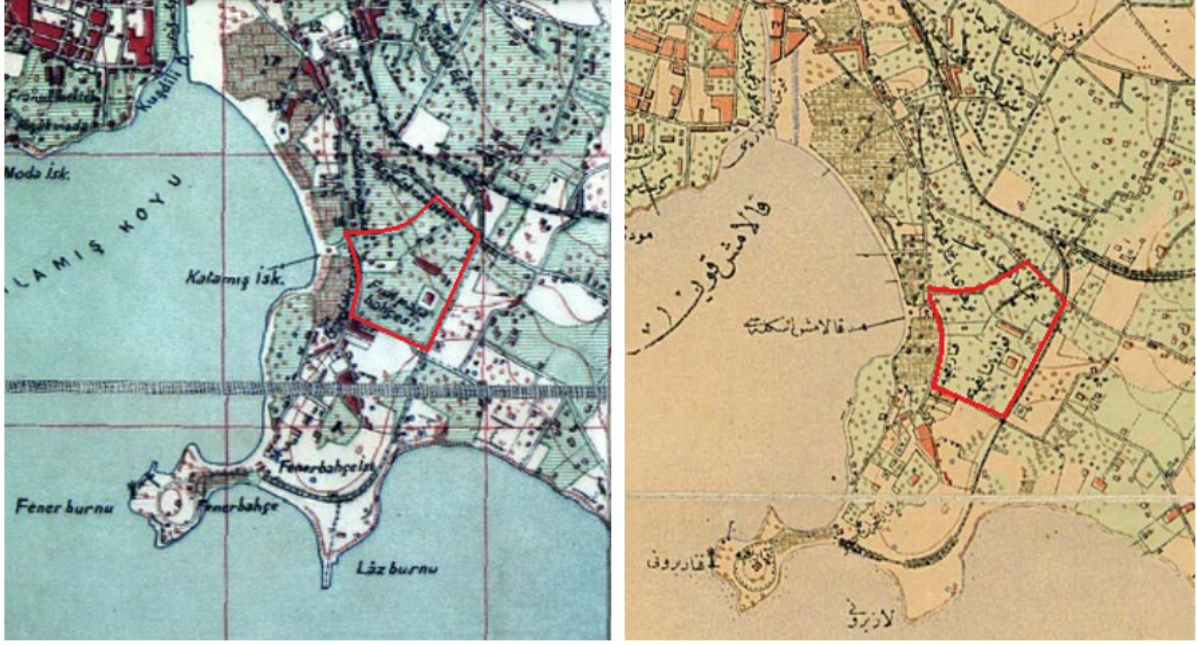
Fenerbahçe'deki güzel köşk ve konakların arasında en tanınanları, Baron Oppenheimer'in, Semadeni'nin, Botter ve kızlarının, Hulback'ın, Cingria'nın ve Decugis'inkilerdir. Bunlar arasında Botter'in, bahçesindeki heykelleriyle de ünlü köşkları, Semadeni'nin Villa Selva, Villa Sans-Soucis ve Villa Angadin adlı köşkları ile İtalyan Kasiero'nun Villa Gaetta'sı, Antuvan Efendi'nin köşkü, Hunter'in evi ve Villa Mon Plaisir özgün hali ile korunamamış olmakla beraber varlıklarını halen sürdürmektedirler. Türk ailelerden, Ekrem Kozikoğlu'nun, Dr. Ömer Lütfi Bey' in, Dr. Münir Bey'in evi, Tefik Amir Bey' in köşkü, Fuad Paşa'nın köşkü ile Dilmanların evi de zamanının güzel yapılarıdır. Ancak günümüzde bu yapıların çoğunluğu yıkılarak yerine apartmanlar inşa edilmiştir (Ekdal, 1987; Gököz, 2013). Fenerbahçe'de günümüze ulaşan köşkların bahçeleri ise bir kısmına yapıların inşa edilmesi, bakımsızlık gibi nedenlerle özgün tasarımlarını büyük ölçüde kaybetmişlerdir. Eski harita ve fotoğraflardan Fenerbahçe'de bulunan köşkların geniş bahçeler içerisinde yer aldığı, grotto, kaskat, heykel gibi özel bahçe elemanlarına sahip olduğu anlaşılmaktadır (Şekil 2).



Şekil 2: Solda 1930 tarihli Anadolu Ciheti Haritalarında, Tefik Amir Bey' in köşkünün planı (Atatürk Kitaplığı, t.y) Sağda: Tefik Amir Bey' in köşkünün bahçesinde bulunan grotto (Ekdal, 1987).

2. Fuad Paşa Bahçesi

Fuad Paşa'nın 19. Yüzyıl sonunda inşa etmeye başladığı, kendi adı ile anılan bahçesi Fenerbahçe'de Faruk Ayanoğlu Caddesi ile Bağdat Caddesi arasında yer alan bölgede yaklaşık 15 bin m² arazi üzerinde yer almıştır (Şekil 3) (Gököz, 2013).



Şekil 3: Solda 1918 tarihli Şehir Haritasında Fuad Paşa Bahçesi (İstanbul Kültür Envanteri, t.y). Sağda 1911-1912 Erkan-ı Harbiye Umumiye haritasında Fuad Paşa Bahçesi (Salt Araştırma, t.y)

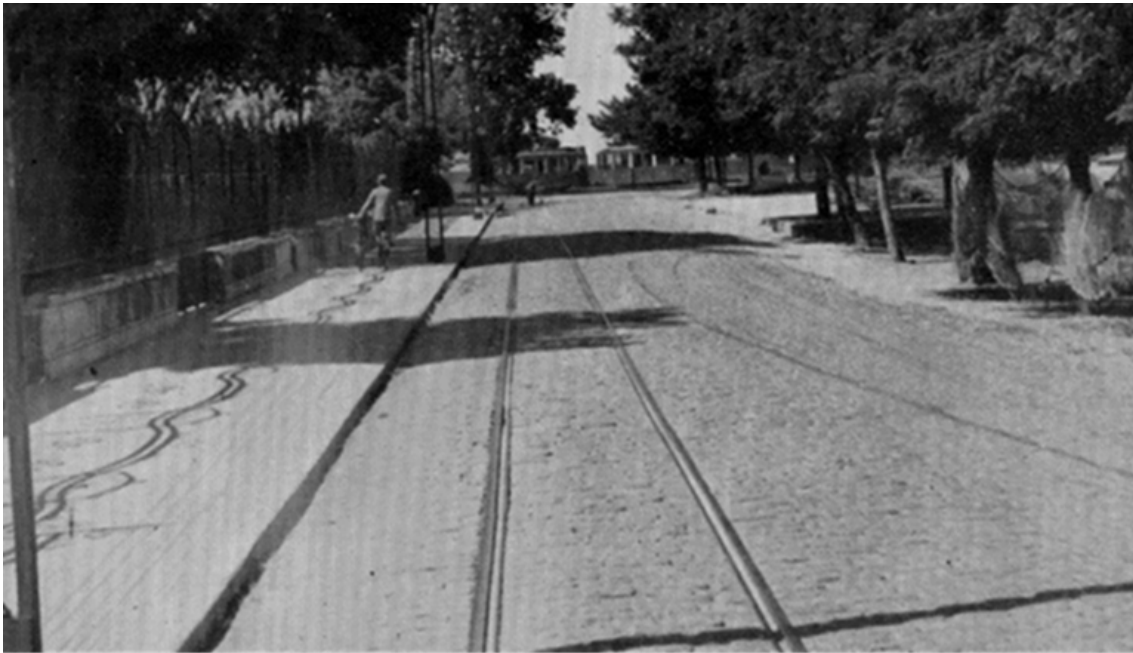
Bu geniş arazide önceden Sultan Abdülaziz annesi Pertevniyal Sultan'ın baş ağası Cevher Ağa'ya ait bir bağ ve köşk bulunmaktadır. Cumhurbaşkanlığı devlet arşivlerinden ulaşılan belgelerden, Cevher Ağa'nın 1870 yılında bağı içerisindeki harem ve selamlık yapılarını yeniden inşa ettirdiği ayrıca başka yapılar da yaptırdığı anlaşılmaktadır (BOA, TS.MA.e, 1055-4). Yorgi adında bir bahçıvanın bağ işlerinden sorumlu olduğu bahçe için 1884 yılında Fenerbahçe Selamiçeşme mevkiinde, Sultan Selim Vakfına bağlı bir bağ içinden çıkan kaynak suyunun fazlasının Cevher Ağa'nın mülkü olduğu sürece, senelik yüz kuruş karşılığında kiralandığı ve masrafları Cevher Ağa tarafından karşılanan bir su yolu inşa ettirildiği anlaşılmaktadır (BOA TS.MA.e/1187-57). Darü's-saadet (Osmanlı padişahlarının İstanbul'da sürekli oturdukları Topkapı Sarayı'nda padişahın özel hayatının geçtiği kısım) ağası Cevher Ağa'nın vefatı üzerine kendisine ait diğer gayrimenkuller gibi Fenerbahçe'de bulunan bağı ile köşkünün eşi Zerrin Hanım'a kaldığı anlaşılmaktadır (BOA, ML.EEM./128-42; BOA, ML.EEM./122-100). Zerrin Hanım'ın 1890 yılında varis bırakmadan vefat etmesi üzerine de II. Abdülhamid'e geçen gayrimenkullerinden söz konusu Fenerbahçe'deki bağ ile köşk 1 Nisan 1890 yılında Fuad Paşa'ya hediye edilmiştir (BOA, ML.EEM./128-42). Ayrıca mülkiyeti Cevher Ağa'da bulunan, köşke gelen altı masura (bir akarsu ölçü birimi) tatlı su, padişahın emri ile 1890 tarihinde Tapu Müdürlüğü ve Hazinece işlemleri yapılarak Fuad Paşa'nın mülkiyetine geçirilmiştir (BOA, ML.EEM./123-88).

Asker ve siyaset adamı olan Fuad Paşa 1835 yılında Mısır'da doğmuştur. Öğrenimini Kahire Harp Okulu'nda tamamlamıştır. 1877-1878 Osmanlı-Rus Savaşı'nda tümen komutanı olarak Tuna cephesine görevlendirilmiş, bu muharebedeki başarısından dolayı "Elena Kahramanı" olarak anılmıştır. Savaşın sona müşirliğe yükseltile ve padişah yaverliğine getirilen Paşa, bir süre Sultan Abdülhamid devrinin en önde gelen isimlerinden birisi olmuştur (Koçu, 1971; Özbilgen, 2008; Karatepe, 2004).

27 Nisan 1890 tarihinde Cevher Ağa'ya ait bağ ile köşkün mülkiyeti tamamen Fuad Paşa'ya geçmesinin ardından, Paşa burada büyük bir bahçe, kendisine özel bir köşk ve ihtiyaca yönelik çeşitli yapılar yaptırmak amacıyla uzun bir inşaat sürecine girmiştir. Ancak Fuad Paşa'nın bahçesini ve köşkünü yaptırmak için geçen inşaat süresinin uzaması süreç içinde Paşa'nın biten yapıların bazılarını beğenmeyip yeniden yaptırması zamanında çevre halkı tarafından izlenmiş ve merak konusu

olmuştur. Yazar Sermed Muhtar Alus'un "Feneryolunda Eski Fuad Paşa Bahçesi'nden İlhamlar" ve "Anadolu Yakasındaki Eski Büyük Köşkler Kimindi 4" başlıklı yazılarında Fuad Paşa Bahçesi ile ilgili bilgiler aktarılmaktadır. Bu çalışmalarda bahçede duvarcılar, dülgeler, ırgatlar, bahçıvanlar, rençperlerin sürekli bir çalışma halinde olduğu, arazi içinde yapılan inşaatlar için içeriye kum, kireç, tuğla taşındığı, selâmlık müştemilâtı, ahırlar, arabalıklar inşa edildiği anlatılmaktadır. Ayrıca bu inşaat faaliyetleri sürerken Fuad Paşa için yapılacak köşkün temellerinin de atıldığı ancak bu süreç içinde Paşa'nın önce karar verdiği plâni beğenmeyip başka bir şekilde yaptırmak için yapılan yapıyı yıktırdığı, yeniden yapılan yapıda da değişiklikler yaptırdığını ve bu durumdan ötürü köşkün bir türlü ilerlemediği iletilmektedir. Bahçe tasarımıyla ilgili de bilgi veren Alus, bahçede Japonkârî ve Çinkârî tarzında bahçe köşklarinin kurulduğunu; geniş havuzların meydana getirildiğini, bahçede sandal ile gezilecek havuzlar için çuval çuval çimento yığıldığını, ayrıca bahçıvanların bahçeye çamlar, mazılar, lâvantınler diktiklerini aktarmaktadır (Alus, 1950; Alus, 1953). Benzer şekilde Ahmet İhsan "Muşir Fuad Paşa" başlıklı yazısında Fuad Paşa'nın Fenerbahçe'deki köşkü hakkında hikâyeler anlatıldığını, köşkün büyük bahçelerinin etrafının parmaklıklarla çevrili olduğunu, kendisinin okula giderken bazen bahçenin yakınından geçtiğini ve o sıralarda Japon, Çin ve Şark tarzında ufak köşkların yapıldığını anlatmaktadır (İhsan, 1931). Çin köşkü hakkında detay da veren İhsan, köşkün her cephesinin farklı desenler ile süslü olduğunu, bir mihver üzerine yerleştirilen köşkü Paşa'nın adamlarının kalın çubuklar kullanarak kendi eksenini etrafında döndürdüklerini aktarmaktadır (İhsan, 1931).

Fuad Paşa'nın geniş bahçesinin etrafı ise Marsilya tuğlasından yapılmış, üzeri demir parmaklıklı yüksek bir bahçe duvarı ile çevrilmiştir (Şekil 4). Bahçeye ulaşım Fuad Paşa Caddesi'nde, Kadıköy gazetesinin çıktığı binanın önünde ve Fener-Kalamış Caddesi'nde bulunan kırmızı tuğla motifli, kalın, sağlam sövelere monte edilmiş, çift kanatlı demir kapılar vasıtası ile sağlanmıştır. Kapılar ağır olduğundan altlarında bulunan küçük tekerlekler ile demirden yapılmış yarım dairelerin üzerinden hareket ettirilerek açılmıştır (Erkal, 2005). Bu kapılardan başka bahçenin ayrıca diğerlerinden biraz daha küçük, demirden yapılmış dördüncü bir kapısı da Fuad Paşa Caddesi'ne açılmıştır. Haydarpaşa Anadolu Demiryolu'nun Fenerbahçe'ye ulaşan hattı yapılırken Fuad Paşa Bahçesi'nin duvarına paralel olarak ilerleyen alanda düşük olan arazi seviyesi doldurulduğundan Fuad Paşa'nın bahçesi demir yolu hattından biraz alçakta kalmıştır (Erkal, 2005).



Şekil 4: Fuad Paşa Bahçesi'ne ait üzerinde demir parmaklıklar bulunan bahçe duvarı ve Fuad Paşa Bahçesi'ne paralel giden Fenerbahçe demir yolu (Gülersoy, 1988).

Uzun ömrü ile Sultan Abdülaziz, Sultan Abdülhamid, Meşrutiyet ve Cumhuriyet devirlerin de etkin askeri ve siyasi görevler üstlenmiş olan Müşir Fuad Paşa'nın Mısır'daki emlaklarından sağladığı hatırı sayılır bir geliri olmuştur. Ayrıca Sultan Abdülhamid'de borasit ve petrol gibi bazı maden yataklarının imtiyazını paşaya hediye etmiş, bu madenlerin de zengin damarlı çıkması sayesinde paşa büyük bir gelire sahip olmuştur (Tahsin Paşa, 1931; Dadyan, 2013; İhsan, 1931; Mayakon, 2010). Son derece cömert ve eğlenceli bir hayat yaşamayı seven Fuad Paşa, sahip olduğu bu büyük servet ile istediği gibi yaşama imkânına sahip olmuştur. Paşa, Boğaz'ın iki yakasındaki konaklarında ve yalılarında sürekli toplantılar, sohbetler, eğlenceler düzenlemiş, onun renkli hayatı, yalılarının ve bahçelerinin güzelliği çevresi tarafından konuşulan bir konu olmuştur (Dadyan, 2013). Benzer şekilde Fuad Paşa'nın Fenerbahçe'de aldığı büyük arazide hem gücünün hem de zevkinin bir göstergesi olacak şekilde gösterişli bir bahçe oluşturmak için yoğun bir çabanın içine girdiği anlaşılmaktadır.

Fuad Paşa, Fenerbahçe'deki bahçesi kısmen tamamlanınca, mahalle sakinlerini bahçesine davet ederek şerbet, limonata, kurabiye ve dondurma ikram etmiştir (Erkal, 1987). Ayrıca Paşa II. Abdülhamid'in tahta çıkışının 25. yıldönümünde bahçesinde büyük bir kutlama gerçekleştirmiştir. Bu kutlama sırasında bahçe içindeki aydınlatma kulesindeki elektrikli projektör ile bahçe aydınlatılmış, bahçenin etrafındaki parmaklıklarda fenerler, tarhlar üzerinde renk renk kandiller kullanılarak bahçe süslenmiştir. Eğlence amacıyla bahçenin çeşitli noktalarında müzik orkestrası, tulûat tiyatrosu, orta oyunu, hokkabaz, karagöz, meddah gibi etkinliklere yer verilmiştir. Ayrıca etkinlik sırasında büfelerden tekrar tekrar sunulan sigara, limonata, şerbet, dondurma, şekerleme, pasta, pandispanya ve börekler ile ziyafet de verilmiştir (Alus, 1950).

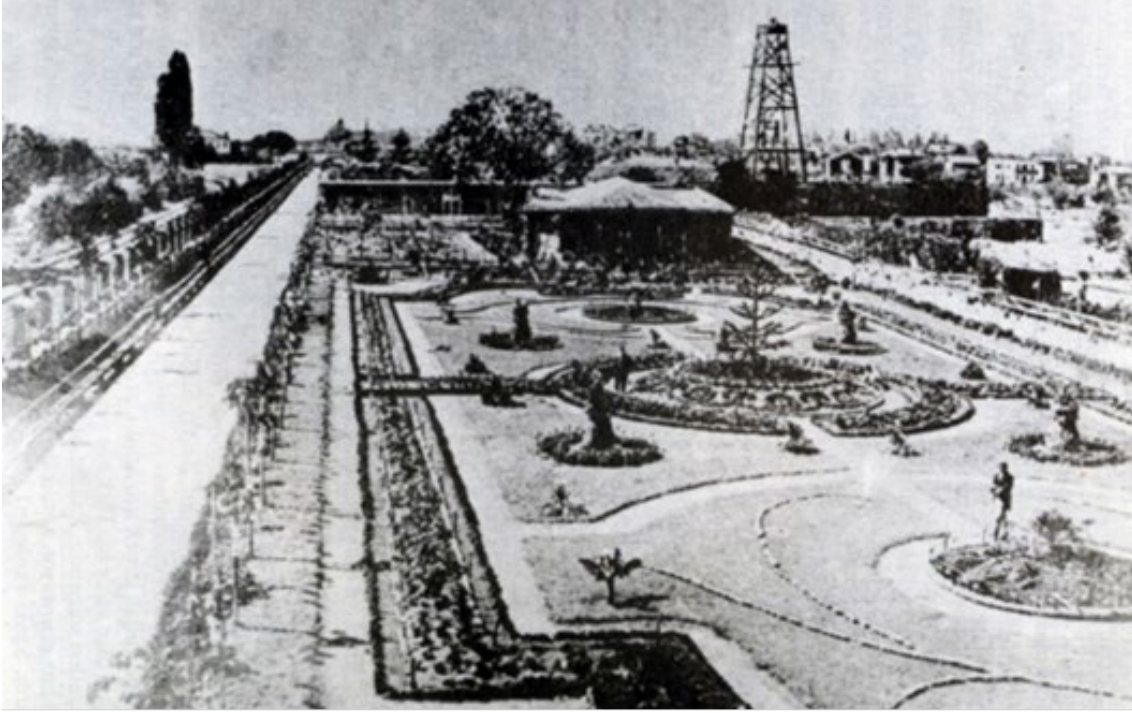
Fuad Paşa Bahçesi ile ilgili az sayıda yazılı kaynak dışında, Anadolu Ciheti Haritalarının Kadıköy Ciheti 168 nolu paftasında gösterilen Fuad Paşa Bahçesi'nin planı (Şekil 5) ile 1902 yılına ait bahçeyi gösteren bir fotoğraftan (Şekil 6) Fuad Paşa Bahçesi'ne ait detaylar görülebilmektedir.



Şekil 5: 1930 tarihli Anadolu Ciheti Haritalarının Kadıköy Ciheti 168 nolu paftasında gösterilen Fuad Paşa Bahçesi'nin planı (Atatürk Kitaplığı, t.y)

Söz konusu harita incelendiğinde oldukça geniş bir araziye sahip olan Fuad Paşa Bahçesi'nde, Fuad Paşa'nın yapımı sırasında kararsız kaldığı köşk yapısı dışında çeşitli yapıların kullanılmış olduğu anlaşılmaktadır. Kaynaklarda bu yapıların müstemilât, uşak odaları, mutfaklar, ahırlar, arabalıklar, personel odaları, Japon, Çin ve Şark tarzında inşa edilen köşkler olduğu belirtilmektedir. 1902 yılına tarihlenen fotoğrafta (Şekil 6) Fener Kalamış caddesine yakın bir konumda bahçenin oldukça dikkat

çeken bir bölümü görülmektedir. Bu fotoğrafta jeneratör ile çalışan ve geceleyin bahçeyi aydınlatmak amacıyla kullanılan bir projektör kulesi, kulenin yakınlığında bir bahçe köşkü, köşkün gerisinde inşaatı yarım kalan Fuad Paşa Köşkü görülmektedir. Ayrıca bu fotoğrafta Fuad Paşa'nın köşkünün de tamamlanmadığı anlaşılmaktadır. 1930 yılına tarihlenen Anadolu Ciheti Haritalarında da köşk yapısının sadece kontörleri gösterilmiştir. Tamamlanamadığı için haritada yapının içi renklendirilmeden bırakılmıştır (Şekil 5).



Şekil 6: 1902 yılına tarihlenen bir fotoğrafta Fuad Paşa Bahçesi'nin bir bölümü (Ekdal, 1987).

Hem söz konusu harita, hem de fotoğraf göz önüne alınarak bahçe tasarımı değerlendirildiğinde Fuad Paşa için yapılan köşkün önünden başlayan uzun bir aksın bahçe boyunca uzandığı, bu aks üzerinde yuvarlak çiçek tarhları içinde renk renk çiçeklerin yer aldığı görülmektedir. Bu noktada bu alanda bitkisel tasarımın, simetrik ve parter sanatının hakim olduğu bir tasarım anlayışının benimsendiği anlaşılmaktadır. Batılı bir tarzda inşa edilen bahçe bu özellikleriyle seyirlik bir bahçe özelliğine sahiptir. Ancak bahçede kısa bitki türleri ile beraber kenarlarda fidanların kullanılması, bahçe köşkü gibi elemanlara yer verilmesi bahçede gölgenin aranılan bir özellik olduğuna ve bahçede vakit geçirildiğine işaret etmektedir (Şekil 6).

Kadıköy Ciheti Haritasından, köşkün güneyinde yer alan, yaklaşık 80 m uzunluğunda amorf şekilli büyük bir su yapısı olduğu görülmektedir (Şekil 5). Bu yapı muhtemelen Paşa'nın haremi ile birlikte içerisinde motor ile gezdiği, ortasında mevsim çiçeklerinin dikildiği yapay bir ada bulunan kanal şeklindeki su ögesidir (Erkal, 2005). Bu haritadaki havuzun gösterim şekli değerlendirdiğinde, yapay kayalardan yapılmış kaskatlı bir havuz yapısı olduğu anlaşılmaktadır. Havuz üzerinde ise yer yer ağaç dalı şeklinde çimentolu sıvadan korkulukları bulunan köprülerle yürüyüş yolları arasında bağlantı sağlanmıştır (Erkal, 2005). Yine bu haritadan bahçe içinde altıgen ve sekizgen planlara sahip kameriye, çardak gibi bahçe öğelerinin kullanıldığı görülmektedir. Bu öğeler bahçedeki diğer yapı gruplarına kıyasla daha küçük ölçeklerde olup günün yalnızca bir bölümünde dinlenme ya da seyir amacıyla kullanılmışlardır. Ayrıca tasarımları ile bahçenin görselliğine de katkı sağlamışlardır.

Bahçe ve yapılar kısmen tamamlandıktan sonra Fuad Paşa burada ikamet etmiş (Dadyan, 2013), Boğaz'daki yalısına geçtiği zamanlarda bile hafta sonları buraya gelerek vakit geçirmiştir (Alus, 1949).

Fuad Paşa 1902 yılında Şam'da sürgüne gönderilene kadar eğlenceli hayatına devam etmiş, sürgünden döndükten sonra gösterişli, kalabalık davetlilere sahip eğlencelerini bir daha düzenlememiştir (Dadyan, 2013). Fuad Paşa'nın büyük zaman, emek ve para harcayarak inşa ettirdiği bahçenin kaderi, I. Dünya Savaşı sırasında değişmeye başlamıştır. Savaş başladığı zaman Osmanlı askerleri ile Alman Askerleri Fenerbahçe'yi stratejik öneminden dolayı karargâh haline getirmişlerdir. Savaş ile beraber artan hastalıklar, tifüs salgını, cepheden gelen yaralıların çoğalmasından dolayı Fenerbahçe'deki bütün evler hastane olarak kullanılmıştır. Bu süreçte Fuad Paşa'nın bahçesindeki yapılar da hastane olarak kullanılmıştır (Erkal, 1987). Savaş sonunda ise Osmanlı Devleti için I. Dünya Savaşı'nı bitiren Mondros Ateşkes Antlaşması 30 Ekim 1918'de imzalanmıştır. İtilaf Devletleri, antlaşmanın 7. maddesine dayanarak güvenlikleri için tehlike oluşturduğunu iddia ettikleri Osmanlı şehirlerini ve bölgelerini işgal etmeye başlamışlardır. 13 Kasım 1918'de İtilaf Devletleri, İstanbul'u fiilen işgal ettiklerinde, kuvvetlerini yerleştirmek için okul, hastane, kışla, hapishane gibi resmi binaları ve halka ait özel mülkleri işgal etmeye başlamışlardır (Criss, 1994). Bu süreçte Fuad Paşa'nın bahçesi İngilizler tarafından karargâh olarak kullanılmıştır. Cumhurbaşkanlığı Devlet Arşivlerinden 25 Kasım 1919 tarihli bir belgeden İngilizler'in işgal etmiş olduğu Fuad Paşa bahçesinde askerlerin kalması için barakalar, dinlenme ve nöbet yerleri gibi ihtiyaca yönelik yapılar inşa ettirdiklerinin bilgisi bulunmaktadır (BOA, DH.EUM.SSM./ 39-41). İşgal süresince yoğun bir şekilde kullandığı anlaşılan Fuad Paşa'nın bahçesi zarar görmüştür. İşgal güçleri gittikten sonra Fuad Paşa bir daha Fenerbahçe'de bulunan köşküne geri gelmemiş bahçe içindeki binalar temizletilip kiraya verilmiştir (Erkal, 2005). Bu süreçte bahçenin bakımsız bırakıldığı anlaşılmaktadır. Çevresine göre oldukça geniş bir alan ile bahçe (Şekil 7), bir müddet atıl vaziyette mahalledeki çocukların oyun oynadıkları, gençlerin gezinti amacıyla uğradıkları ya da içerisinde toplanarak vakit geçirdikleri bir yer olarak kullanılmıştır. Bu süreçte bahçedeki yapılardan geriye kalanlar ihtiyacı olanlar tarafından kullanılmak ya da satılmak amacıyla götürülmüş, hatta bahçedeki ağaçlar yakacak olarak kullanılmak amacıyla kesilmiştir. Çoğu bahçe elemanının yok olduğunun anlaşıldığı bu dönemde, Paşa'nın içerisinde sandalla gezdiği amorf biçimli havuzun kalıntıları dursa da bahçeye gelen su hattının suyu kesilmiş, zamanında çiçekler süslü tarhların olduğu bahçede otlar bürümüştür (İlhan Köksal, Nermin Köksal görüşmesi, Erkal, 2005).



Şekil 7: 1946 yılı hava fotoğrafında Fuad Paşa Bahçesi (İstanbul Şehir Haritası, t.y)

Bakımsız kalan ve tahrip olan bahçenin kaderi kentleşme ile bir kez daha olumsuz yönde değişme göstermiştir. 1950'li yılların sonuna kadar sayfiye özelliğini sürdüren bölgede toplumsal hareketliliğin artışı ile konut yoğunluğu artmaya başlamış, bu nokta da Fuad Paşa'nın bahçesi 1950'li yıllarda satın alınarak, bahçenin etrafını saran duvarlar yıkılmış, demir parmaklıklar, bahçe kapıları sökülümüş, geniş bahçe arazisi parsellere ayrılmış ve yollar açılmıştır (Şekil 8). İlk olarak bahçenin bulunduğu araziye tek katlı yapılar yapılmış ancak aradan geçen 30 yıl içinde orta ve üst-orta tabakanın tercih ettiği bölgede konut ihtiyacını karşılamak amacıyla bu binalar da yıkılarak yüksek katlı apartmanlar ve ticaret yapıları eklenmiştir (Erkal, 2005). Günümüzde bölgede, konut talebinin daha da artması ile emsal artırımı yapılarak binaların 5-7 kat arasında değişen yüksekliği 15-20 kata ulaşmıştır.



Şekil 8: 1966 yılı hava fotoğrafında Fuad Paşa Bahçesi (İstanbul Şehir Haritası, t.y)

Tüm bu süreç sonunda günümüze, Fuad Paşa bahçesinden ve içindeki yapılardan köşkün kuzey yönünde bugün Faruk Ayanoglu Caddesi'nin Bağdat Caddesi'ni kestiği yere yakın bir konumda olan Paşa Köşkü'nün kapıcı evi olarak kullanılan müstemilat yapısı, bu yapının etrafındaki küçük bahçesi ulaşmıştır (Şekil 9). Bu yapının 1960'ların sonuna kadar Feneryolu İstasyonu ile Fenerbahçe İstasyonu arasında ara istasyon olarak kullanıldığı bilgisi bulunmaktadır (Gököz, 2013). Daha sonraki yıllarda yazar Haldun Taner'in evi olan yapı, günümüzde Haldun Taner Müze evi olarak kullanılmaktadır. Ayrıca Gököz tarafından 2013 yılında yapılan tespitlerde Fuad Paşa Caddesi üzerinde bulunan bahçe kapısının korunduğu tespit edilmiştir (Gököz, 2013). Bir apartmanın bahçesinin kenarında kalan kapı günümüzde kapalı olarak tutulup kullanılmamaktadır. Bakımsız durumda olan söz konusu kapının tuğladan yapılmış sövelerinin koruma sorunları bulunmaktadır. Söveler üzerindeki parmaklıkların ise eski olmakla birlikte özgün olmadığı düşünülmektedir (Şekil 10).



Şekil 9: Günümüzde Haldun Taner Müze Evi olarak kullanılan Fuad Paşa Köşkü' nün kapıcı evi ve bahçesi



Şekil 10: Fuad Paşa Caddesi üzerinde bulunan bahçe kapısı

SONUÇ:

Çiçek ve doğa sevgisi, açık alanda olma isteği Osmanlı kültüründe bahçeyi çok önemli bir yere getirmiştir. Yüzyıllar içinde çeşitli uygarlıklardan etkilenen Osmanlı bahçe kültürü; İstanbul'un coğrafyası ve toprak özellikleri, iklimi, dönemin modası, bahçe sahiplerinin ihtiyaçları doğrultusunda şekillenmiştir. Osmanlı Devleti'nde bahçecilik sanatının en güzel örneklerini, öncelikle İstanbul'daki hasbahçeler olmak üzere köşk, konak ve yalı gibi konutların bahçelerinde de görmek mümkündür. Önemli bir asker ve devlet adamı olan Fuad Paşa'nın kendi adı ile anılan bahçesi aslında onun doğaya verdiği değer dışında saygınlığının ve gücünün de göstergesi olmuştur. 1890 yılında II. Abdülhamid tarafından Fuad Paşa'ya hediye edilmeden önce Cevher Ağa'ya ait, içerisinde selamlık ve harem yapılarının bulunduğu, bir bağ olan alan, Fenerbahçe semtinin 17. yüzyıla uzanan bağlarla kaplı yeşil dokusunun muhafaza edildiği bir yer olmuştur. Söz konusu alanın mülkiyeti kendisine geçtikten sonra Fuad Paşa burada büyük bir bahçe, köşk ve ihtiyaca yönelik yapılar yaptırmak amacıyla uzun bir inşaat sürecine girmiştir. Ancak Fuad Paşa'nın köşkü, bu süreç içerisinde tamamlanamamıştır, bahçesinin ise büyük ölçüde bittiği anlaşılmaktadır. Bahçenin inşa süreci değerlendirildiğinde, Paşa bir köşk yapısının

çevresini bahçe şeklinde düzenletmekten ziyade öncelikle bir bahçe inşa ettirmiş, içine ise ihtiyaçlarına yönelik yapılar eklettirmiştir. Bu özelliği ile bahçenin Türk-Osmanlı bahçe geleneğinde uygun bir şekilde oluşturulduğu anlaşılmaktadır. Fuad Paşa'nın bahçesi batı etkilerinin Osmanlı bahçelerini etkilediği bir dönemde inşa edilmiştir. Bahçenin en dikkat çeken yeri, Fuad Paşa'nın yarım kalan köşkünün ön tarafında bulunan bahçedir. Formal bir düzenin hakim olduğu bahçe, köşkten bakıldığında geniş bir açıklıkta seyir için tasarlanmış bir bahçe özelliğine sahiptir. Ancak söz konusu alanda bahçe köşkünün kullanılması bahçede vakit geçirildiğini, bahçenin her iki yanında ağaç sıraları oluşturularak gölge sağlandığı ve bu özellikleri ile Batı'nın çıplak formal bahçesinden ayrıldığını göstermektedir. Söz konusu alan dışında bahçenin diğer kısımlarında ise formal bir düzen bulunmamaktadır. Fuad Paşa Köşkü'nün güneyinde informal bir havuzun kullanılması, havuz üzerinde ağaç dalı şeklinde korkulukları olan köprülerin yer alması bahçe genelinde hem formal hem de informal düzenlemelerin uygulandığını göstermektedir. 19. Yüzyıl Osmanlı bahçelerine bakıldığında, yapı çevresinde kısıtlı bir alanda bulunan bahçenin formal bir özellik gösterirken yapıdan uzaklaştıkça informal bir bahçe düzeni ile kaynaşılması sık başvurulan bir tasarım özelliğidir. Bu düzen sivil konutlardan saray ve kasır gibi imparatorluk yapılarının bahçelerine kadar geniş bir ölçekte karşımıza çıkmaktadır. Bu yönü ile Fuad Paşa Bahçesi döneminin özelliklerini yansıtmaktadır. Bahçe ayrıca kapladığı alan ve arazi özellikleri ile de dikkat çekmektedir. İstanbul'un topografyası göz önüne alındığında bu denli geniş ölçüde inşa edilen bahçeler, genellikle sed bahçeleri şeklinde inşa edilmişlerdir. Paşa'nın bahçesi ise bulunduğu semtin özellikleri nedeniyle oldukça büyük ölçülerde düz bir bahçe olarak tasarlanabilmiştir. Bu özelliği ile bahçe İstanbul'da bulunan sayılı örneklerden birisi olmuştur. Fakat Fuad Paşa'nın büyük emek ve zaman harcayarak oluşturduğu bahçesi, I. Dünya Savaşı sırasında ve işgal yıllarında bölgenin askeri amaçlı kullanılması sebebiyle olumsuz etkilenmiştir. Zaman içinde bakımsız kalan, kötü kullanılan ve zarar gören bahçe son olarak şehirleşmenin yarattığı baskıdan kurtarılamayarak yok olmuştur. Fuad Paşa'nın bahçesinden geriye sadece bir bahçe kapısı, kapıcı köşkü ve bu köşkün ufak bahçesi kalmıştır.

İstanbul'daki tarihi bahçeler içinde şehirleşmenin en ağır etkisi köşk, konak, yalı gibi sivil konutlar ve bu yapılara ait bahçeler üzerinde olmuştur. Artan nüfus yoğunluğunun konut talebini karşılamak amacıyla özellikle birçok köşk ve konak yıkılarak yerlerine ve bahçelerine apartmanlar inşa edilmiştir. Tarihi bahçeler, tasarımları, mimari ve bitkisel elemanları ile bir devrin bahçe sanat anlayışını, zevkini, teknik düzeyini yansıtan kültür varlıklarıdır. Bir toplumun geçmişinin somut belgeleri olan bu kültür varlıkları, tarihsel bir değere sahiptirler ve dolayısı ile korunmaları çok önemlidir. Bu noktada İstanbul'da sivil konutlara ait tarihi bahçelerden günümüze ulaşan ya da yok olan bahçeleri inceleyen yeni ve güncel çalışmalara ihtiyaç duyulmaktadır.

Etik Standart ile Uyumluluk

Etik Kurul İzni: Bu çalışma için etik kurul iznine gerek yoktur.

Finansal Destek: Finansal destek alınmamıştır.

KAYNAKÇA:

- Alus, S. M. (1950). Fener Yolunda Eski Fuat Paşa Bahçesinden ilhamlar. Taha Toros Arşivi, Dosya No: 80-Fenerbahçe. <http://earsiv.sehir.edu.tr:8080/xmlui/handle/11498/2375>
- Alus, S. M. (1949). Fenerbahçe'yi Dolaşırken. Taha Toros Arşivi, Dosya No: 80-Fenerbahçe. <http://hdl.handle.net/11498/2367>
- Alus S. M. (1953). Gördüklerim Duyduklarım Anadolu Yakasındaki Eski Büyük Köşkler Kimindi 4. Taha Toros Arşivi, Dosya No: 120-Köşkler, Konaklar, Kasırlar, Yalılar. <http://earsiv.sehir.edu.tr:8080/xmlui/handle/11498/4600>
- Aktepe, M. (2011). İstanbul Fenerbahçe'si Hakkında Bazı Bilgiler. Tarih Dergisi, 32, 349-372. <https://dergipark.org.tr/tr/pub/iutarih/issue/9604/119886>
- Artan, T. (1993). Fener Köşkü. Dünden Bugüne İstanbul Ansiklopedisi içinde (Cilt 3, ss. 282-283) İstanbul: Türkiye Ekonomik ve Toplumsal Tarih Vakfı.
- Atatürk Kitaplığı. (t.y). Haritalar. Erişim Tarihi 05. 04. 2020, <http://aturkkitapligi.ibb.gov.tr>
- BOA, TS.MA.e./ 1055-4
- BOA, ML.EEM./128-42
- BOA, ML.EEM./122-100
- BOA, ML.EEM./123-88
- BOA TS.MA.e/1187-57
- BOA, DH.EUM.SSM./ 39-41
- Criss, B. (1994). İşgal Altında İstanbul 1918–1923. İstanbul: İletişim Yayınları.
- Çınar, S. ve Kırca, S. (2010). Türk Kültüründe Bahçeyi Algılamak. Journal of the Faculty of Forestry, İstanbul University, 60(2), 59- 68. <https://dergipark.org.tr/tr/pub/jffiu/issue/18780/197979>
- Dadyan, S. (2013). Dört Devre Şahitlik Etmiş Bir Osmanlı Paşası Müşir Deli Fuat Paşa. Toplumsal Tarih, 229, 22-28.
- https://www.academia.edu/8185445/M%C3%BC%C5%9Fir_Deli_Fuat_Pa%C5%9Fa
- Eldem S. H. (1976). Türk Bahçeleri. İstanbul: Kültür Bakanlığı ve Milli Eğitim Basımevi.
- Ekdal, M. (1987). Bir Fenerbahçe Vardı. İstanbul: Türkiye Turing ve Otomobil Kurumu Yayınları.
- Erdoğan, M. (2004). İstanbul'un Has Bahçe ve Bahçeleri. Belgelerle Türk Tarihi Dergisi, 90, 101-108.
- Erkal, M. (2005). Kapalı Hayat Kutusu Kadıköy Konakları. İstanbul: Yapı Kredi Yayınları.
- Evyapan G. A. (1972). Eski Türk Bahçeleri ve Özellikle Eski İstanbul Bahçeleri. Ankara: Orta Doğu Teknik Üniversitesi.

- Evyapan G. A. (1974). Tarih içinde Formel Bahçenin Gelişmesi ve Türk Bahçesinde Etkileri. Ankara: Orta Doğu Teknik Üniversitesi.
- Gököz, G. (2013). Fenerbahçe Semti'nde 19. yüzyılda İnşa Edilen Sayfiye Köşklerinin İncelenmesi ve Koruma Sorunları Üzerine Bir Araştırma [Yayınlanmamış Yüksek Lisans Tezi]. Yıldız Teknik Üniversitesi.
- Gülersoy Ç., (1998). Resimlerle Tarihte Fenerbahçesi. İstanbul: Türkiye Turing ve Otomobil Kurumu Yayınları.
- Hür, T. (1993). Fenerbahçe, Dünden Bugüne İstanbul Ansiklopedisi içinde (Cilt 3, ss. 283-285). İstanbul: Türkiye Ekonomik ve Toplumsal Tarih Vakfı.
- İBB Şehir Haritası. (t.y). Erişim Tarihi: 22.01. 2020, <https://sehirharitasi.ibb.gov.tr/>
- İlhan Köksal, Nermin Köksal görüşmesi, 10 Ekim 2020.
- İhsan, A. (1931). Müşir Fuat Paşa. Taha Toros Arşivi, Dosya No: 56. <http://earsiv.sehir.edu.tr:8080/xmlui/bitstream/handle/11498/30764/001640678010.pdf?sequence=1&isAllowed=y>
- İstanbul Kültür Envanteri. (t.y). Erişim Tarihi: 04. 02 2020, <http://www.istanbulkulturenvanteri.gov.tr/>
- Salt Araştırma.(t.y). Haritalar. Erişim Tarihi 20. 02. 2021, <https://archives.saltresearch.org/handle/123456789/108075>
- Karateke, H. (2004). Padişahım Çok Yaşa!. İstanbul: Kitap Yayınları.
- Koçu, R. E. (1971). Fuad Paşa. İstanbul Ansiklopedisi içinde (Cilt 11, ss. 5849-5850). İstanbul: Neşriyat Kollektif Şirketi.
- Mayakon, İ, M, (2010) Yıldız'da Neler Gördüm?, İstanbul: Dby Yayınları. https://turuz.com/storage/her_konu-2018/2797-Yildizda_Neler_Gordum-Ismayil_Mushtaq_Mayakon-1940-212s.pdf
- Özbilgen, E. (2008). Fuat Paşa (Deli). Yaşamları ve Yapıtlarıyla Osmanlılar Ansiklopedisi içinde (Cilt1, ss 466). İstanbul: Yapı Kredi Yayınları.
- TDV İslam Ansiklopedisi. (t.y). Konak. Erişim Tarihi: 01. 02. 2022, <https://islamansiklopedisi.org.tr/arama/?q=konak&p=m>
- TDV İslam Ansiklopedisi. (t.y). Köşk. Erişim Tarihi: 01. 02. 2022, <https://islamansiklopedisi.org.tr/arama/?q=k%C3%B6%C5%9Fk&p=m>
- Tahsin Paşa, (1931). Abdülhamit ve Yıldız Hatıraları. İstanbul: Muallim Ahmet Halit Kitaphanesi. <file:///C:/Users/drah%C5%9Fan/Downloads/Tahsin%20Pa%C5%9Fa%20%20Y%C4%B1ld%C4%B1z%20Hat%C4%B1ralar%C4%B1.pdf>
- Uğuryol, D. (2020). İstanbul'daki Tarihi Bahçeler ve Mimari Elemanlarının Koruma Sorunlarının Saray ve Kasır Bahçeleri Özelinde Değerlendirilmesi. ODTÜ Mimarlık Dergisi, 37(1), 226. <http://jfa.arch.metu.edu.tr/archive/0258-5316/articles/metujfa2020104.pdf>

- Uğuryol, D. (2018). İstanbul'un Tarihi Bahçeleri ve Mimari Elemanlarının Koruma Sorunları [Yayınlanmamış Doktora Tezi]. Yıldız Teknik Üniversitesi.
- Yazıcıoğlu, Z. (2011). 1950-1970' lerde İstanbul'da Konut Mimarisi: Bağdat Caddesi Örneği [Yayınlanmamış Yüksek Lisans Tezi]. İstanbul Teknik Üniversitesi.
- Yıldız, M. (2014). Osmanlı Hasbahçelerinin Sultanı: Sultaniye Hasbahçesi. Belleten, 282, Cilt: LXXVIII, 547-597. <https://dergipark.org.tr/tr/pub/ttkbelleten/issue/52500/689479>

EXTENDED ABSTRACT

Throughout its long history, gardens with different design features and usage purposes have been designed in Istanbul. Among these gardens, those belonging to palaces and pavilions are the most special and beautiful gardens with their design features, architectural elements and plant varieties, as they are imperial structures (Uğuryol, 2020). Apart from these structures, the gardens of civilian residences like manors, mansions and seaside residences belonging to the Ottoman period constitute an important group with their design features and architectural elements.

However, the number of those who survived intact from the manors, mansions and seaside residences gardens belonging to the Ottoman period are few. Today, with the change of traditional housing types, buildings such as garden manors, mansions and seaside residences have been replaced by apartments. Meanwhile, the gardens have disappeared or destroyed, only a few garden elements remain of most of them (Eldem, 1976; Uğuryol, 2018). The few surviving civilian gardens are mostly in a neglected state.

The Garden created by Fuad Pasha at the end of the 19th century by personally dealing with the design and construction process, which is named after him, is one of the important examples of the gardens belonging to the Ottoman period civil structures. Historical gardens are one of the important indicators of cultural accumulation and they are cultural documents shaped by being influenced by the political and social conditions, cultural relations and needs of the periods they are in. Although Fuad Pasha Garden has not survived to the present day, it is important in terms of showing the Ottoman garden culture through civil residences and representing the Ottoman garden pleasure. With this study, it is aimed to bring a study showing the importance of this garden in the Ottoman garden culture to the literature, to determine the architectural and design features of the Fuad Pasha Garden, and to convey the change of the garden in the historical process, based on the sources reached about the Fuad Pasha Garden. For this purpose; Written sources and archival documents giving information about the garden were researched, an old photograph showing the garden and old maps were examined, and the memories of the residents who remembered the garden were also used.

The best examples of the art of gardening in the Ottoman Empire can be found primarily in the hasbahces (private gardens of Sultans) in Istanbul, as well as in the gardens of residences such as mansions, pavilions, and waterfront mansions. The garden of Fuad Pasha, who was an important soldier and statesman, was actually an indicator of his dignity and power, as well as the value he gave to nature. The area, which belonged to Cevher Aga before it was gifted to Fuad Pasha by Abdul Hamid II in 1890, and which was a vineyard with selamlik and harem sections, was a place where the green texture of the Fenerbahce district, covered with vineyards dating back to the 17th century, was preserved. After the ownership of the said area was granted to him, Fuad Pasha entered a long construction process to have a large garden, mansion, and custom-made structures built here. While

Fuad Pasha's mansion was not completed during this period, his garden was largely finished. Considering the construction process of the garden, rather than having the surrounding of a mansion arranged in the form of a garden, Pasha first had a garden built and then had custom-made buildings built in this garden. With this feature, the garden seems to have been built in accordance with the Turkish-Ottoman Garden tradition. Fuad Pasha's garden was built at a time when Ottoman gardens were affected by western influences. The most striking part of the garden is the front yard in front of Fuad Pasha's unfinished mansion. Dominated by a formal layout, the garden has a feature designed for viewing a wide area from the mansion. On the other hand, the use of the garden mansion in the said area indicates that the household members spent time in the garden and that shade is provided on both sides of the garden with rows of trees, which distinguishes the garden from the bare formal gardens of the West. Apart from the said area, there is no formal layout in other parts of the garden. The use of an informal pool in the south of Fuad Pasha Mansion and the presence of bridges with tree branch-shaped railings over the pool indicate both formal and informal arrangements throughout the garden. The fact that the formal garden features in a limited area around the building are gradually replaced by an informal garden layout as you move away from the building is a design feature frequently used in 19th-century Ottoman gardens. This layout appears on a wide scale from civil residences to gardens of imperial buildings such as palaces and summer palaces (kasir). With this aspect, Fuad Pasha Garden reflects the characteristics of the period. The garden is also spectacular with its area and land characteristics. Considering the topography of Istanbul, such large gardens were generally built in the form of terrace gardens. Pasha's garden, on the other hand, was designed as a large flat garden due to the characteristics of the land. With this feature, the garden is one of the few examples in Istanbul. Unfortunately, Fuad Pasha's garden, which he created with great diligence, was adversely affected by the military use of the region during the First World War and the years of occupation. Neglected, abused, and damaged over time, the garden finally disappeared due to the pressure of urbanization. The only things left of Fuad Pasha's garden are a garden gate, the doorman's cottage, and the small garden of this cottage.

Among the historical gardens in Istanbul, urbanization had the heaviest impact on civil residences such as mansions, pavilions, waterside residences, and gardens belonging to these buildings. To meet the housing demand of the increasing population density, many mansions and pavilions were demolished, and apartment buildings were built in their places and gardens. Historical gardens with their designs and architectural and herbal elements are cultural assets that reflect the art of gardening and the taste of an era. These cultural assets, which are the concrete documents of the history of communities, have a historical value, and therefore, it is very important to preserve them. From this point of view, there is a need for further research examining the historical gardens of civil residences in Istanbul that have survived to this day or disappeared.