

SOĞMATAR NEKROPOLÜ KAYA MEZAR MİMARİSİ

ROCK TOMB ARCHITECTURE OF SOGMATAR NECROPOLIS

АРХИТЕКТУРА СКАЛЬНЫХ ГРОБНИЦ СОГМАТАРСКОГО НЕКРОПОЛЯ

Yusuf ALBAYRAK*

ÖZ

Şanlıurfa ili sınırları içerisinde yer alan Soğmatar, Tektek Dağları'nda önemli su kaynaklarının bulunduğu bir alanda yer almaktadır. Roma Dönemi'nde bir kült merkezi olarak bilinen Soğmatar, Erken Tunç Çağı ve Roma Dönemi'nde bir nekropol alanı olarak kullanılmıştır. Soğmatar'da nekropol alanı şehre girişte soldaki kayalık alçak tepenin güneye bakan eteklerindedir. Kazı çalışmalarımız sonucunda nekropolde 77 tane kaya mezarı ortaya çıkarılmıştır. Nekropol'deki bu 77 mezar, Erken Tunç Çağı'nda açılmış olan ve bir kısmı Roma Dönemi'nde değişikliğe uğratarak kullanılmaya devam edilen kaya oyuğu oda mezarlardır. Soğmatar nekropolündeki mezarların tümü ana kayaya oyularak yapılmıştır. Kaya mezarları araziye birbirlerine olabildiğince yakın olacak şekilde, belli bir plan oluşturmaksızın gelişigüzel yerleştirilmiştir. Erken Tunç Çağı'nda yapılan mezarların tümü kuyu girişli ve tek odalıdır. Erken Tunç Çağı mezar mimarisi özelliğini koruyan mezarların çoğu sade şekilde yapılmışken 5 mezar oldukça dikkat çekicidir. Bu 5 mezarda giriş kapısının sağ ve solunda sekiler, karşı duvarda ise sunaklar yer almaktadır. Sunaklar, giriş kapısının tam karşısındaki duvara, duvarın tam ortasına, ana kaya işlenerek yapılmıştır. Roma döneminde bu kaya mezarları değiştirilmiştir. Bu değiştirilme sırasında kuyu şeklinde olan giriş kısmı, güneye doğru genişletilerek, merdivenli üzeri acık koridor olan dromos eklenmiş, mezar odasına girişi sağlayan kapı genişletilmiş, mezar odasının giriş karşısı ve yan duvarlarına ölülerin yatırıldığı arcasolium olarak adlandırılan duvar hücreleri eklenmiştir. Erken Tunç Çağı mezarları Roma döneminde değiştirilirken bazı mezarların bu değiştirme sırasında yarım bırakıldığını görmekteyiz. Bu mezarlarda hem Erken Tunç Çağı özellikleri hem de Roma Çağı özellikleri bir arada görülmektedir. Kuyu tarzı girişli kaya mezarlarına Anadolu ve Anadolu dışında pek az rastlanılmaktadır. Sayı fazlalığını dikkate alırsak, Soğmatar Erken Tunç Çağı kuyu tarzı girişli mezarların sayıca en fazla olduğu bir nekropole sahiptir.

Anahtar Kelimeler: Soğmatar, Erken Tunç Çağı, Roma Dönemi, Nekropol, Kaya Mezarı

*ORCID: [0000-0002-2001-6718](https://orcid.org/0000-0002-2001-6718), Doç. Dr., Ankara Yıldırım Beyazıt Üniversitesi, İnsan ve Toplum Bilimleri Fakültesi, Sanat Tarihi Bölümü, albayrakysuf55@hotmail.com

Soğmatar Nekropolü Kaya Mezar Mimarisi

ABSTRACT

Sogmatar that is located within the borders of Sanliurfa, is located in an area with important water resources in the Tektek Mountains. Known as a cult center on the Roman Period, Sogmatar was used as a necropolis area on the Early Bronze Age and Roman Period. The necropolis area in Soğmatar is on the south-facing foothills of the low rocky hill on the left at the entrance to the city. As a result of our excavation studies, 77 rock tombs were found in the necropolis. These 77 tombs in the Necropolis are rock-cut chamber tombs that were opened on the Early Bronze Age and were continued to use by modifying in the Roman Period. All of the tombs in the Soğmatar necropolis were made by carving into the bed rock. The rock tombs were randomly placed on the land as close to each other as possible, without creating a specific plan. All of the tombs made on the Early Bronze Age is with shaft access and single room. While most of the tombs, which preserve the characteristics of the Early Bronze Age tomb architecture were built simply, 5 tombs are quite remarkable. In these 5 tombs, there are figures on the right and left of the entrance door, and altars on the opposite wall. The altars were built by carving the bed rock on the wall opposite the entrance door, in the middle of the wall. These rock tombs were changed on the Roman Period. During this change, the entrance in the form of a well was expanded to the south, the dromos, which is an open corridor with stairs, was added, the door providing the entrance to the tomb chamber was expanded, and wall cells called arcosolium, where the dead were laid, were added to the entrance and side walls of the tomb chamber. While the Early Bronze Age tombs were changed in the Roman period, we see that some tombs were left unfinished during this change. Both Early Bronze Age features and Roman Age features are seen together in these tombs. Rock tombs with shaft access are rarely encountered in Anatolia and outside of Anatolia. Taking into account number redundancy, Sogmatar has a innumerable necropolis with rock tombs with shaft access on the Early Bronze Age.

Keywords: Sogmatar, Early Bronze Age, Roman Period, necropolis, rock tomb

АННОТАЦИЯ

Соғматар, расположенный в пределах границ Шанлыурфа, находится в районе с важными водными ресурсами в горах Тектек. Известный как культовый центр в римский период, Соғматар использовался в качестве некрополя в раннем бронзовом веке и в римский период. Некрополь в Соғматаре находится на обращенном к югу подножии невысокого скалистого холма слева при въезде в город. В результате наших раскопок в некрополе было обнаружено 77 скальных гробниц. Эти 77 гробниц в некрополе представляют собой вырубленные в скале камерные гробницы, которые были открыты в раннем бронзовом веке и продолжали использоваться путем модификации в римский период. Все гробницы в Соғматарском некрополе были сделаны путем высечения в скале. Скальные гробницы были беспорядочно размещены на земле как можно ближе друг к другу, без создания определенного плана. Все гробницы, сделанные в раннем бронзовом веке, имеют шахтный доступ и одно помещение. В то время как большинство гробниц, сохранивших характеристики гробничной архитектуры раннего бронзового века, были построены просто, 5 гробниц являются весьма примечательными. В этих 5 гробницах есть фигуры справа и слева от входной двери, а также алтари на противоположной стене. Алтари были построены путем высекания камня на стене напротив входной двери, в середине стены. Эти скальные гробницы были изменены в римский период. Во время этих изменений вход в виде колодца был расширен к югу, был добавлен дромос, который представляет собой открытый коридор с лестницей, была расширена дверь, обеспечивающая вход в камеру гробницы, а к входу и боковым стенам камеры гробницы были добавлены

ячейки стен, называемые аркасолиум, где лежали мертвые. Хотя гробницы раннего бронзового века были изменены в римский период, мы видим, что некоторые гробницы остались незавершенными во время этих изменений. В этих гробницах можно увидеть как черты раннего бронзового века, так и черты римского периода. Скальные гробницы с доступом к шахте редко встречаются в Анатолии и за ее пределами. Учитывая избыточность числа, в Согматаре имеется бесчисленное количество некрополей со скальными гробницами с доступом к шахтам раннего бронзового века.

Ключевые слова: Согматар, ранний бронзовый век, римский период, некрополь, скальная гробница

1. Giriş

Soğmatar, Şanlıurfa ilinin 60 km güneydoğusunda, Harran'ın 40 km kuzey doğusunda doğal su kaynakları yönünden zengin, Yağmurlu Köyü'nde yer alır (Albayrak 2015: 238; Albayrak ve Mutlu 2014a: 337). Soğmatar, Neolitik dönemden itibaren iskân görmüş olan Tek Tek Dağları bölgesinde yer almaktadır (Çelik 2000: 6-8; Çelik 2011:241-253; Çelik 2014a: 311-328; Çelik 2014b: 9-24; Çelik 2015a: 441-452; Çelik&Tosyagülü Çelik 2020: 399-416; Moetz & Çelik 2012: 695-709). Tek Tek Dağları'nda bulunması itibariyle Soğmatar'ın, hem batısında bulunan Harran Ovası'ndan hem de ovanın güneyinde özellikle Balih Nehri hattı boyunca sıralanan yerleşimlerle yoğun kültürel etkileşim içerisinde olduğu anlaşılmaktadır. Özellikle Harran Ovası ve çevresinde gerçekleştirilmiş olan araştırmalar ve kazılarda saptanan çanak çömlek ve diğer buluntu gruplarıyla da bu durum desteklenir niteliktedir (Mutlu 2019a: 155-158; Mutlu 2019b: 195-209; Önal vd. 2020: 472-476; Mutlu vd. 2019: 265-266; Polat vd. 2020: 57; Polat vd. 2021: 595). Erken Tunç Çağı ve Roma Dönemi'nde nekropol alanı olarak kullanılan Soğmatar, MS 2. yüzyılda Roma Dönemi'nde Ay Tanrısı Sin'in kült merkezi olarak dikkat çeker (Mutlu ve Albayrak 2018: 136-138). Soğmatar'ın yer aldığı alan çoğunlukla kayalık alçak tepelerden oluşmaktadır (Albayrak ve Mutlu 2014b: 259). Soğmatar girişinde sağdaki kayalık alçak tepede nekropol alanı, sonrasında höyük ve höyüğün dört bir tarafında kalan kayalık alçak tepelerin üzerinde Roma Dönemi kaya mezarları yer alır. Nekropol alanı dışındaki mezarlar, höyük çevresinde bir daire oluşturacak şekilde yerleştirilmiştir. Bazı kayalık alçak tepelerin etek kısımlarında ana kayaya yapılmış kutsal mekanlar ve yaşam alanı olarak kullanıldığını düşündüğümüz alanlar bulunur (Albayrak-Mutlu 2014: 338; Albayrak ve Mutlu 2017: 525-526; Çelik vd. 2019: 138-139).

Nekropoller, Antik dönem kentlerinin önemli bir ögesidir. Ölüm sonrası yeniden yaşam inancı, nekropollerin, özellikle Roma Dönemi'nde anıtsal kaya mezar yapılarının da yer aldığı çeşitli mezar yapılarıyla zenginleştirilmesine neden olmuş ve bunlar ölümlerin şehirleri gibi görülmüşlerdir. Nekropoller, hem kapladıkları büyük alanlar, hem de dini ve sağlık nedenlerinden dolayı genellikle şehre giriş yolu üzerinde ve de kenti çevreleyen surlarının dışında konumlandırılmışlardır (Cormack 1997: 140). Nekropollerde yaygın bir şekilde görülen kaya mezarları ana kaya oyularak yapılmıştır. Kaya mezarları, kaya oyuğu ya da kaya aralığı mezarları (Turani 1993: 67), ya da ana kayaya doğrudan oyularak yapılan mezarlar olarak

Soğmatar Nekropolü Kaya Mezar Mimarisi

tanımlanmaktadır (Özgüç 1948: 14). Dini inanışlar doğrultusunda “öteki dünya” düşüncesi ile cesedin korunarak saklanması düşüncesi, bu mezar türünde önemli rol oynamıştır. Tarih boyunca sağlam ve hazır yapı malzemesi olarak bilinen kayalıklar her dönemde kullanılmıştır (Çevik 2000: 24). Dini inançlara göre kayalık alanlar, yükseklik ve gösteriş açısından önemli görülmekteydi. Kayanın sağlam olması ve dayanıklılığı ölümlü kişileri sonsuzluğa ulaştırmada önemli bir rol üstlendiğine inanılmaktaydı. Bundan dolayı ölen kişiyi kaya içinde saklayıp koruma düşüncesi, kayalara oda mezarlar yapılması ihtiyacını ortaya çıkarmıştır. Nekropoller, arazinin yapısına göre çeşitli plan ve karakter göstermektedir. Düzlükteki tarım arazilerini mezarlara ayırmak yerine, yerleşim yerinin yakın çevresinde bulunan ve ölümleri gömmek için uygun her alan mezarlık alanı olarak değerlendirilmiştir. Kayalık şeklindeki yamaçlar, yerleşim yerlerinin çevresinde tepelerin yamaçları mezar odaları için kullanılmıştır (Zeyrek 2007: 194).

Soğmatar’da nekropol alanı şehre girişte soldaki kayalık alçak tepenin güneye bakan eteklerinde yer alır. Nekropol alanı ve nekropol tepesinde Şanlıurfa Müzesi başkanlığında 2016-2020 yılları arasında yapmış olduğumuz kazı ve temizlik çalışmaları sonunda 81 tane kaya mezarı ortaya çıkarılmış ve bu mezarlar, K-1 den K-81’ye kadar numaralandırılmıştır (Resim 1). Ancak bu mezarlardan 3’ü nekropol alanı dışında tepede yer almaktadır. Nekropol alanında yer alan 1 mezar ise sadece kuyu kısmı açılıp o şekilde bırakılmıştır. Bu nedenle nekropol alanında yer alan mezar sayısı 77 olarak belirlenmiştir. Bu kaya mezarları araziye birbirlerine olabildiğince yakın olacak şekilde, belli bir şema oluşturmaksızın gelişigüzel yerleştirilmiştir. Nekropol’de yer alan bu 77 mezar ilk olarak, Erken Tunç Çağı’nda yapılmış, bazıları Roma Dönemi’nde değiştirilip kullanılmaya devam edilmiştir. Bu mezarlardan 53’ü Erken Tunç Çağı özelliklerini korurken, 24’ü Roma döneminde Roma kaya mezar mimarisine göre değiştirilmeye çalışılmış, fakat sadece 12’ü tam olarak değiştirilmiş, diğer 12 mezar ise yarım şekilde bırakılmıştır. Bu 12 mezar plan olarak, Erken Tunç Çağı ve Roma mezar mimarisi plan özellikleri gösterir.

2. Soğmatar Nekropolü Kaya Mezarları

Soğmatar’da ilk olarak Erken Tunç Çağı’nda yapılan mezarların tümü kuyu girişli ve tek odalıdır. Kuyu giriş kısmı, kare, dikdörtgen ve daire bir plan farklılığı gösterir. Mezar odası da aynı şekilde bir plan özelliğine sahiptir. Nekropoldeki kaya mezarlarını 3 başlık altında değerlendirmek yerinde olacaktır. Çünkü ilk olarak Erken Tunç Çağı’nda yapılmış olan ve bazıları Roma Dönemi’nde değişikliğe uğratarak kullanım gören kaya mezarlarında hem Erken Tunç Çağı mimari özellikleri hem Roma mimari özellikleri hem de her iki dönemin özelliklerinin aynı anda görüldüğü mezarlar yer almaktadır.

a. Erken Tunç Çağı Mimari Özellikleri Gösteren Kaya Mezarları

Nekropol alanındaki 53 mezar Erken Tunç Çağı kaya mezar mimarisi özelliklerini koruyarak günümüze ulaşmıştır. Mezarlarının hepsi, mezar girişine ulaşabilmek için ana kayaya dikine açılmış kuyu, kuyunun kuzey duvarında mezar giriş açıklığı ve bir mezar odasından oluşur (Resim 2). Kuyu girişleri plan olarak

kare, dikdörtgen veya ovaldir. Kuyu giriş genişliği 100 cm ile 250 cm arasında, yüksekliği ise 150 cm ile 250 cm arasında farklılık gösterir. Mezar girişine ulaşmayı sağlayan kuyu kısmına sayıları bir, iki veya üç olan merdivenler, doğu ve batı duvarlarında karşılıklı birer tane ayak koyma çıkıntıları ve oyukları yapılmıştır. Bazı kuyu girişlerinde ise basamak benzeri bir eleman yoktur. Kuyu kısmının kuzeyine açılan mezar odasına giriş kapı genişliği 50 cm ile 80 cm arasında, yüksekliği 60 cm ile 100 cm arasında, derinliği ise 40 cm ile 70 cm arasında değişmektedir. Giriş kısmından mezar odasına girerken içeride rampa, tek basamak ya da iki basamak yer alırken, bazı mezarlarda direk giriş de yapılmaktadır. Tek oda olan kaya mezarları plan olarak kare, dikdörtgen ve oval şekilde farklılık gösterir. Mezarlarının oda yüksekliği 100 cm ile 300 cm arasında, genişlik 150 cm ile 400 cm arasında, uzunluğu ise 150 cm ile 450 cm arasında farklılık gösterir. Ancak dört mezar bu ölçülere uyum sağlamaz. Bu dört mezar oldukça küçük yapılmıştır ve mezar odası genişlik 100 cm, uzunluk 100 cm ve yüksekliği de 80 cm'dir. Mezar odalarının çoğunluğu sade şekilde yapılmıştır fakat bazı mezarlarda girişin karşı duvarında sunaklar, girişin sağ ve solunda sekiler vardır.

Mezarların çoğunluğunda mezar odaları sade bir şekilde yapılmışken beş mezar oldukça dikkat çekicidir. Bu beş mezarda girişin sağ ve solunda oda ortasına kadar uzanan sekiler, duvarlarda nişler ve karşı duvarda sunak bulunur. Bu sunaklar, girişin karşısında yer alan duvarın, duvarın tam ortasına, ana kaya işlenerek ana kayaya bağlantılı olarak yapılmıştır. Giriş kapısının sağ ve solunda yer alan sekilerin bazıları düz, bazıları ise derin olmayan tekne tarzında şekildedir. Sekilerin bazılarının üzerinde kanallar yer almaktadır. Bu mezarlarda mezar hediyesi kaplar ve insan kemikleri yanında hayvan kemikleri de bulunmuştur. Sunaklı mezarlar içerisinde en ilgi çeken K-35 olarak adlandırdığımız kaya mezarıdır (Resim 3). Bu kaya oyuğu mezar yapısının diğer sunaklı mezarlardan farkı, mezar odasının karşı duvarına dikkatli şekilde bakıldığında iki adet pencereye benzer nişleri ile gözleri, nişlerin üst tarafında yatay olarak uzanan yay şeklinde oyuklar ile kaşları, nişlerin ortasında sunağa doğru yukardan aşağıya doğru çıkıntısı ile burnu ve sunakla bağlanan dairesel formda çıkıntısı ile de ağza benzeyen stilize insan yüzüne benzetilen bir görünüme sahiptir (Albayrak vd. 2019: 267). Diğer sunaklı mezarlardan olan K-5 nolu mezarda 'L' formda yapılmış bir sunak vardır. Sunağın uzunluğu 56 cm, genişliği 54 cm'dir. Sunağın tam ortasında 3,5 cm derinlikte bir oyuk yer alır. Mezar odası girişinin sağ ve solunda birer adet oyuk yapılmış, sunakla bağlantılı olan, zeminden 21 cm yükseklikte 2 tane yükselti vardır. Bu yükseltilerin de kuzeyinde oyukların olması kan akıtma yeri olabileceği akla getirir. K-34 nolu mezarda mezar girişinin karşısındaki duvarda yer alan 'L' biçimindeki sunağın, yüksekliği 100 cm genişliği, 70 cm, derinliği ise 40 cm'dir. Sunağın önünde zeminde 72x63 cm ölçülerinde ve yüksekliği 9 cm'lik akıtma yeri olan bir sıvı haznesi sunak ile bağlantılıdır. Mezar odası girişinin sağ ve solunda karşılıklı iki adet seki bulunur. K-36 nolu mezarda, mezar odasının kuzey kısmında 37x33 cm ölçülerinde ve yüksekliği 120 cm bir sunak taşı yer alır. Bu sunağın da önünde 33x29 cm ölçülerinde akıtacağı olan bir sıvı haznesi bulunur. K-39 nolu mezarda kuzey duvarında diğer sunaklara göre oldukça küçük bir sunak yer alır. Yüksekliği 50 cm ve genişliği 60 cm olan bu sunak

Soğmatar Nekropolü Kaya Mezar Mimarisini

yarım bırakılmıştır. Mezar odası girişinde sağ ve solda iki adet seki ve mezar odası ortasında kare bir yükselti bulunur. Bazı mezar odalarının tam ortasında tekne tarzında oval planlı yükselti yer alırken, bazı mezarlarda bu yükselti kare plandadır (Resim 4)

b. Roma Çağı Mimari Özellikleri Gösteren Kaya Mezarları

Yeniden uyarılma sonrası Roma dönemi kaya mezar mimarisini yansıtan mezar sayısı 12 tanedir. Kuyu şeklinde olan giriş kısmı, güney yönünde genişletilerek, üzeri açık koridor olan dromos açılarak merdivenler eklenmiş, mezar odası girişi genişletilmiş, mezar odasının giriş karşısı ve yan duvarlarına ölülerin konulduğu arcasolium olarak adlandırılan duvar hücreleri açılmıştır (Resim 5). Arcasoliumların sayısı üçtür. Oda içerisinde giriş yan duvarlarına üst tarafı kemerli nişler açılmış, ayrıca içeride giriş kapısının sağına zemine Botros adı verilen kemik toplama çukuru açılmıştır. Mezar girişine ulaşmayı sağlayan dromosda yer alan merdiven sayıları 4-5-6-7 ve 9 olarak farklılık gösterir (Resim 6). Bir mezar harici tüm mezarlarda tek oda geleneği devam ettirilmiştir. 12 mezardan 11'i benzer özellikler gösterirken K-44 nolu mezar oldukça farklıdır. Bu kaya mezarı iki Erken Tunç Çağı mezarının birleştirilmesi ile oluşturulmuştur (Resim 7-8). Doğu batı yönlü yan yana yer alan iki Erken Tunç Çağı mezarından batıda olanın kuyu girişi güneye doğru genişletilerek beş basamaklı dromos yapılmıştır. Dromos 400 cm uzunluğunda ve 90 cm genişliğindedir. Giriş açıklığı 70x130 cm'dir. Dromosun bittiği yerde giriş kapısının batısında oval bir oda bulunur. Yüksekliği 130 cm olan bu oda, 200x200 cm ölçülerindedir. Mezar odası giriş açıklığı 70x80 cm ölçülerindedir. Mezar odasına giriş basamaksız olup zemin girişten 30 cm aşağıda kalır. Ovale yakın olan mezar odası 490x35 cm ölçülerinde ve yüksekliği 300 cm'dir. Mezar odası, girişin sağındaki duvarda bir, solundaki duvarda bir ve karşı kuzey duvarında iki olmak üzere toplam 4 arcasolium bulunur. Girişin batısında içeride arcasoliumun hemen yanında ikinci bir oda yer almaktadır. Oval planlı olan bu oda, 170x230 cm olup, 140 cm yüksekliğindedir. Bu odanın giriş açıklığı 80x90 cm'dir. Arcasoliumların uzunluğu 200 cm, yüksekliği 130 cm ve derinliği 70 cm'dir. Arcasoliumların zeminden yüksekliği ise 50 cm'dir. Genişletilme sırasında doğudaki kaya mezarının kuyu girişi olduğu gibi bırakılarak mezarın doğusunda bir pencere görevi üstlenmiştir. Bu açıklık, 70x80 cm ölçülerinde olup, mezar odası zemininden 170 cm yüksekliğindedir. Mezarın bu doğu duvarında 60 cm yüksekliğinde bir seki yer almaktadır. Bu tarz kaya mezarlarının benzerleri Şanlıurfa Tek Tek Dağları'nda yoğun olarak karşımıza çıkmaktadır (Albayrak & Çelik 2019: 255-261; Çelik 2014a: 311-318; Çelik 2015b: 87-108; Çelik 2016:409-426; Çelik 2018: 52-63).

a. Erken Tunç Çağı ve Roma Çağı Mimari Özellikleri Gösteren Kaya Mezarları

Erken Tunç Çağı mezarları Roma döneminde değiştirilirken bazı mezarlar bu değiştirme sırasında tamamlanmamıştır. Bu mezarlarda Erken Tunç Çağı ve Roma Çağı özelliklerini bir arada görmekteyiz (Resim 9-10). Bu mezarların sayısı 12'dir. Bu mezarlarda da tek oda geleneği devam eder. Bazı mezarlarda kuyu kısmında dromos açılmaya çalışılmış ancak dromos yarım bırakılmış ve mezar odasına dokunulmamıştır. Bazı mezarlarda dromos açılmış ancak mezar odasına

dokunulmamış, bazılarında ise dromos ile birlikte bir veya iki arcasolium eklenmiştir. Bazı mezarlarda ise kuyu kısmına dokunulmamış mezar odasına bir tane arcasolium eklenmiştir. Eklenen bu arcasoliumlardan diğer arcasoliumlardan farklı olarak dikdörtgen planda yapılmıştır.

3. Sonuç ve Değerlendirme

Soğmatar nekropolündeki mezarların tamamı ana kayaya oyularak yapılmıştır. Ana kaya oyularak yapılan mezarlar, çoğunlukla Kuzey Suriye’de ve de yoğun şekilde Tışrin Barajı yakınındaki yerleşim yerlerinde görülmektedir. Kuzey Suriye’de, Shamseddin (Meyer 1991: 43), El-Qıtar (Sagona 1986: 107-119), Tell Selenkahiye (Van Loon 1973: 146), Tell Hadidi (Dornemann 1979: 113-151), Tell Tawi (Orthmann 1980: 100-103)’de bu tip mezarlar yer alır. Ayrıca Anadolu’da Gaziantep’de yer alan Dibecik Höyük (Sertok 2007: 238) ve Oğuzeli ilçesindeki bir mezarda da (Engin-Beyazlar 2006: 1-44) örnekleri bilinmektedir.

Kaya oyularak açılan mezarlar, MÖ 3. binyılın ikinci çeyreğinde, Erken Tunç Çağı’nın III-IV evresinde Kuzey Suriye’de Orta Fırat Bölgesi’nde yoğun olarak görülmeye başlanmış ve Erken Tunç Çağı’nın geç evresine (MÖ 2350-2000) tarihlendirilmişlerdir. Soğmatar nekropolünde bulunan ana kaya oyularak yapılan kuyu tipi mezarlar, kuyu kısımları ve mezar odaları dikdörtgen, kare ya da oval şekilde farklılık gösterir. Kuzey Suriye’de Tunç Çağı’ndan beri kullanılan kayaya oyulmuş mezar odaları geleneği Güneydoğu Anadolu bölgesini etkilemiştir (van Loon 1966: 26). Erken ve Geç Demir Çağları’nda yaygın olan kayaya oyulmuş oda mezarlar Frig ve Lydia bölgelerinde görülmektedir (Sevin 1982: 238).

Soğmatar’da mezar girişine ulaşmayı sağlayan kuyular bir insanın boyunu aşar şekilde derinlikte yapılmıştır. Bu yüzden mezar odası girişine ulaşmak oldukça zordur. Ancak bu zorluk kuyuya açılan küçük bir ya da iki merdiven ve sayıları iki olan küçük ayak basma çıkıntıları ve girintiler ile azaltılmaya çalışılmıştır. Bu merdivenler sadece yetişkin insanların kullanabileceği şekilde tasarlanmıştır. Kuyu girişlerin bu şekilde yapılması vahşi hayvanların mezarlara ulaşmasını engellemek amacıyla yönelik olduğu düşünülebilir. Mezar odasına girişi sağlayan kapı açıklığı dikdörtgen plandadır ve insanın eğilerek girebileceği şekildedir. Girişten sonra bir ya da iki merdiven ile mezar odasına girilir. Mezarların tamamı plan olarak tek odalı, dikdörtgen, kare ve ovale yakındır. Mezar odalarının yükseklikleri ise oda içerisinde bir insanın eğilerek hareket edebileceği ölçülerde alçaktır. Çoğu mezarın duvarları ve tavanı kireç ile sıvanmıştır. Sunaklı mezar odalarında sunakların hepsi girişin karşısındaki kuzey duvarında ve duvarın ortasında yer alır. Sunaklar ana kaya ile bağlantılıdır. Sunakların tam önünde zemin kısmında sununun gerçekleştiği ortası oyuk, kare veya oval planda yapılmış bir bölüm yer alır. Mezar odası girişinin sağ ve solunda yer alan sekiler sunak ile bağlantılı şekildedir. Sekiler üzerindeki kanallar oyuk şeklinde açılmıştır. Mezar odası girişleri, kapı açıklığından daha büyük bazılarında kare, bazılarında ise dikdörtgen bir taş ile kapatılmıştır.

Soğmatar nekropolünde bulunan, dikdörtgen, kare veya oval bir planda olan mezarların tümü tek odalıdır. Kuzey Suriye’de bulunan mezar planlarına büyük oranda benzerler. Mezar odalarının çoğunluğu sadedir ancak bazı odalarda sunaklar ve sunaklar ile bağlantılı sekiler bulunur. Soğmatar’da bulunan bu mezarların benzer

Soğmatar Nekropolü Kaya Mezar Mimarisi

örneklerine Kuzey Suriye’de Halawa ve Shamseddin yerleşimlerinde de rastlanılır. Sunak, niş ve sekilere sahip olan mezar odaların sadece dikdörtgen planlı mezarlarda görülmesi dikkati çeken özelliktir. Tell Banat (Porter 2002: 156), Halawa (Orthmann 1981: taf. 30, 33) ve Shamseddin (Meyer 1991: abb.13, 18-19) yerleşimlerinde içerisinde sunak, sekiler, nişler ve pencereler bulunan kaya oyuğu mezarların Soğmatar’daki mezarlarda olduğu gibi planı dikdörtgendir. Sunak, yazıtlarda, Hellence “Bomos” (Berges 1986: 20), Latince’de “Ara” ya da “Monumentum” (Boschung 1987: 12) olarak bilinmektedir. Sunakların, resmi yapılarda (Yavis 1946: 148-149), kült alanlarında (Berges 1986: 27), konutlarda ve mezarlarda (Berges 1986: 18-21) kullanıldığı görülür. Soğmatar’da bulunan MÖ 3. bin yılın ikinci evresine (Erken Tunç Çağı IIIIV) tarihlenen elli üç adet kaya mezarından beş tanesinin sunaklı, nişli ve sekili olması bu mezarları yaptırınların önemli ailelere ait olduğu düşünülebilir.

Soğmatar nekropolünde yer alan, Roma Dönemi kaya mezar mimarisi gösteren kaya mezarlarının tümü sonradan eklenmiş olan dromoslu ve arcasoliumlu oda mezarlardır. Ana kayaya yapılan kaya mezarlarında mezar odasına ulaşmak için açılan koridorlar olan dromoslar merdivenler eklenmiştir. Basamak sayıları 4-5-6-7-9 şeklinde değişmektedir. Batı Anadolu’daki Muskebi Nekropolü’nde (Özgunel 1987: 535), Kırıskal Höyük’teki kaya mezarlarında (Alkım 1967: 8), Burdur/Kibyra’da (Başer 1990: 235), Kelenderis (Gilindere–Aydıncık) Nekropolü’nde (Zoroğlu 1994: 23-45), Isparta İncesu Kaya Mezarı (Özsait, 2011: 288-289), Islahiye/ Tepeobası Nekropolünde (Üngör 2015: 10) ve Şanlıurfa Kale Eteği Nekropolü’nde (Albayrak 2017: 270-271) dromoslu basamaklı yeraltı mezar odalarını görmekteyiz. Ölülerin yatırıldığı arcasoliumlu mezar tipleri MÖ 3. yüzyılda ortaya çıkmış ve MÖ 1. yüzyıl ile MS 3. yüzyıllarda yaygın olarak kullanılmış ve de bu kullanım M.S.7. yüzyıla kadar devam etmiştir. (Çelgin 1990: 151).

Merdivenlerin sonlandığı alanda son basamakla mezar giriş kapısı arasında düz bir alan yer alır. Bu boşluğun kaya mezarlarının girişlerini kapatma yöntemleri için kullanıldığını söyleyebiliriz. Mezar girişleri genellikle bir insanın geçebileceği kadar, ortalama 60–120 cm civarındadır. Mezar içerisine tek, iki basamakla ya da basamaksız inilir. Mezarlardan bir tanesi hariç geri kalan hepsi tek odalıdır. Tek odalı kaya mezarlarının yapımları kolay olduğundan, Roma Dönemi’nde bunların oldukça fazla tercih edildiği görülür. Ayrıca, maliyetlerinin düşük olmaları ve birkaç kuşak boyunca sürekli olarak kullanılmalrı onların en fazla kullanılan kaya mezar tipleri olmalarını sağlamıştır (Akcaay 2008: 58). Mezar odaları kare, dikdörtgen veya oval plan göstermektedir. Bir kaya mezarı hariç diğer mezarların hepsinde arcasolium sayısı üçtür. Ölüyü mezar odası içerisine yerleştirmenin farklı bir yöntemi olarak bilinen arcasoliumlar, Dağlık Kilikya’da birçok mezar tipinde oldukça yaygın şekilde kullanılmıştır. Arcosoliumlu kaya mezarları yaygın bir şekilde kullanımı MS 3. yüzyılda görülmektedir (Taylor 2000: 16) ve de bu kullanım MS 7. yüzyıla kadar devam etmiştir (Çelgin 1990: 151).

Dini inançları doğrultusunda “öteki dünya” düşüncesi ile cesedin korunarak saklanması fikri, kaya mezarlarının yapımında etkili olmuştur. Kayanın dayanıklılığı

ve koruyucu özelliğinin ölüleri sonsuzluğa ulaştırmada önemli etkisi olduğu inancıyla ölüyü kaya içine koyma düşüncesi, kaya içerisine mezar odaları yapılması gereksinimini beraberinde getirmiştir. Açılan kaya mezar odalarının, tarih boyunca farklı kültürler tarafından, birçok defa kullanılmış olduğunun en iyi örneğini Soğmatar'da görmekteyiz. Kuyu tarzı girişli kaya mezarlarına Anadolu ve Anadolu dışında pek az rastlanılmaktadır. Sayı fazlalığını dikkate alırsak, Soğmatar Erken Tunç Çağ'ı kuyu tarzı girişli mezarların sayıca en fazla olduğu bir nekropole sahiptir.

KAYNAKÇA

- AKCAY, T. (2008) *Olba Mezarları*, Mersin Üniversitesi, Sosyal Bilimler Enstitüsü Yayınlanmamış Yüksek Lisans Tezi, Mersin.
- ALBAYRAK, Y. (2015) “Soğmatar Kült Merkezi İle İlgili Yeni Öneriler”, *Belgü, Ardahan Üniversitesi İnsani Bilimler Ve Edebiyat Fakültesi Dergisi*, Sayı 2: 179-194.
- ALBAYRAK, Y. (2017) “Şanlıurfa Kale Eteği Nekropolü Kaya Mezarları”, *Karadeniz Uluslararası Bilimsel Dergi* 36: 269-279.
- ALBAYRAK, Y. ve B. ÇELİK (2019) “Soğmatar Çevresi Kaya Mezarları” *Karadeniz Uluslararası Bilimsel Dergi*, Sayı 43: 255-261.
- ALBAYRAK, Y. ve S. İ. MUTLU (2014a) “Soğmatar Kutsal Alanı ve Yakın Çevresi Yüzeysel Araştırması 2012”, *31. Araştırma Sonuçları Toplantısı*, 2. Cilt: 337-352.
- ALBAYRAK, Y. ve S. İ. MUTLU, (2014b) “Soğmatar ve Yakın Çevresi Yüzeysel Araştırması 2013”, *32. Araştırma Sonuçları Toplantısı II*, Ankara: 259-278.
- ALBAYRAK, Y. ve S. İ. MUTLU (2017) “Soğmatar Nekropolü 2016 Yılı Temizlik Çalışmaları”, *39. Uluslararası Kazı, Araştırma ve Arkeometri Sempozyumu*, 3, 2017: 525-544.
- ALBAYRAK, Y. – S. İ. MUTLU – S. MUTLU – B. ÇELİK (2019). “Soğmatar'da Sunaklı Kaya Oyuğu Mezarlar”, *Karadeniz Uluslararası Bilimsel Dergi*, 41: 263-274.
- ALKIM, U. B. (1967) “İslahiye Bölgesi Araştırmaları Gedikli ve Kırışkal Höyük Kazıları (1967)”, *Türk Arkeoloji Dergisi XVI-II*, Ankara, 5-13.
- BAŞER, S. (1990) “1988-1989 Yılları Kibyra Kurtarma Kazıları”, *I. Muze Kurtarma Kazıları Semineri*, Ankara, 235-259.
- BERGES, D. (1986) *Hellenistische Rundaltare Kleinasien*, Wasmuth Buchhandlung Und Antiquariat Kg, Berlin.
- BOSCHUNG, D. (1987) *Antike Grabaltare Aus Den Nekropolen Roms*, Verlag Staempfli & Cie Ag., Bern.
- CORCMACK, S. (1997) *Funerary Monuments and Mortuary Practise in Roman Asia Minor, The Early Roman Empire in the East*, (Ed.) Susan Alcock, Oxbow Monographies, Oxford.
- ÇELGİN, A. V. (1990) *Termessos Kenti Nekropollerini*, İstanbul Üniversitesi Sosyal Bilimler Enstitüsü, Yayınlanmamış Doktora Tezi, İstanbul.
- ÇELİK, B. (2000) “A New Early-Neolithic Settlement: Karahan Tepe”, *Neo-Lithics* 2-3: 6-8.

Soğmatar Nekropolü Kaya Mezar Mimarisi

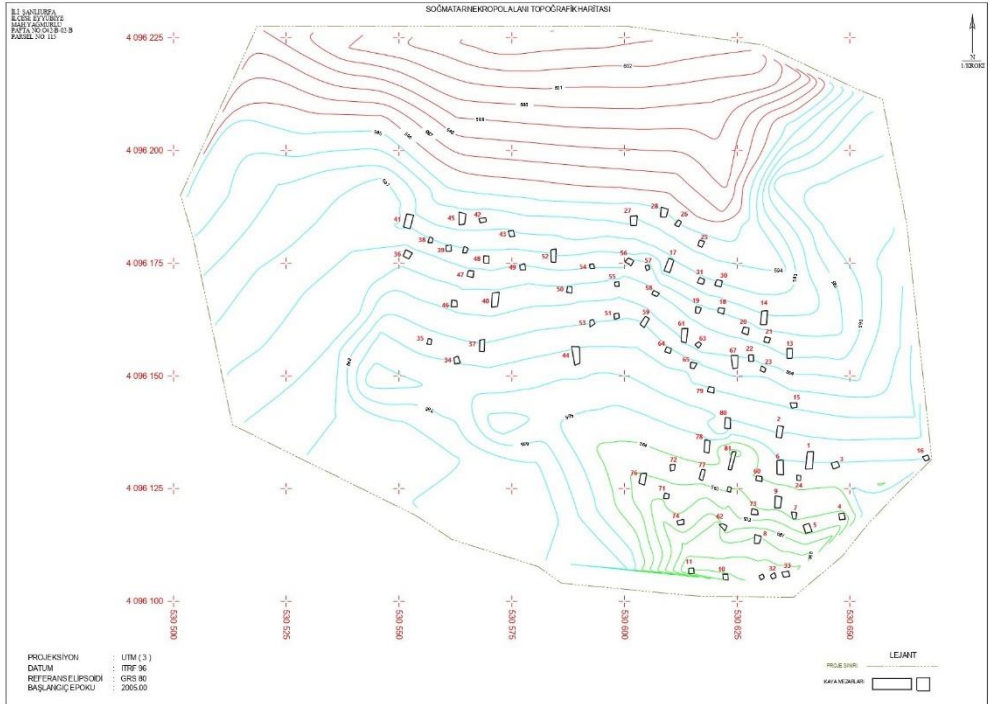
- ÇELİK, B. (2011) “Karahana Tepe: A New Cultural Centre in Urfa Area in Turkey”, *Documenta Praehistorica XXXVIII*: 241-253.
- ÇELİK, B. (2014a) “Şanlıurfa İli Merkez İlçesi Neolitik Çağ ve Öncesi Yüzye Arařtırması, 2013.”, 36. *Uluslararası Kazı, Arařtırma ve Arkeometri Sempozyumu, 32. Arařtırma Sonuçları Toplantısı, 02-06 Haziran 2014 Gaziantep*, II. Cilt, 311-328.
- ÇELİK, B. (2014b) "Differences and Similarities Between the Settlements in Şanlıurfa Region where ‚T‘ Shaped Pillars are Discovered.", *TÜBA-AR, Türkiye Bilimler Akademisi Arkeoloji Dergisi*, Sayı.17: 9-24.
- ÇELİK, B. (2015a) ” Neolithic Settlements of Şanlıurfa in Southeastern Turkey.” *Recent Studies on the Archaeology of Anatolia* (Eds. E. Laflı ve S. Patacı), BAR Int. Ser. 2750, Oxford, 441-452.
- ÇELİK, B. (2015b) “Şanlıurfa İli Yüzye Arařtırması” *Belgü*, Sayı II: 87-108.
- ÇELİK, B. (2016) “Şanlıurfa İli Merkez İlçesi Neolitik Çağ ve Öncesi Yüzye Arařtırması, 2014.”, 37. *Uluslararası Kazı, Arařtırma ve Arkeometri Sempozyumu, 33. Arařtırma Sonuçları Toplantısı, 1-15 Mayıs 2015 Erzurum*, II. Cilt, 409-426.
- ÇELİK, B. (2018) “Şanlıurfa İli Neolitik Dönem Yüzye Arařtırması, 2018” *Karadeniz Sayı 40*: 52-63.
- ÇELİK, B. – H. TOSYAGÜLÜ ÇELİK (2020) “Şanlıurfa Tek Tek Dağları Coğrafyasında Neolitik Dönemden Roma Dönemine Taş Ocakları ve Kaya Mezarları.” *Kafkas Üniversitesi Sosyal Bilimler Enstitüsü Dergisi*, Sonbahar 2020, Sayı 26: 399-416.
- ÇELİK, B. – S. İ. MUTLU – S. MUTLU (2019) “Şanlıurfa’daki Soğmatar Kült Alanından Bir Aslan Kabartması Taslağı”, *Karadeniz Uluslararası Bilimsel Dergi*: 41: 136-143.
- ÇELİK, B. – H. TOSYAGÜLÜ ÇELİK (2020) “Şanlıurfa Tek Tek Dağları Coğrafyasında Neolitik Dönemden Roma Dönemine Taş Ocakları ve Kaya Mezarları.” *Kafkas Üniversitesi Sosyal Bilimler Enstitüsü Dergisi*, Sonbahar 2020, Sayı 26: 399-416.
- ÇEVİK, N. (2000) *Urartu Kaya Mezarları ve Ölü Gömme Gelenekleri*, Türk Tarih Kurumu Yayınları, Ankara.
- DORNEMANN, R. H. (1977) “Teli Hadidi: A Millennium Of Bronze Age City Occupation”, Ed. D. Freedman, *Archaeological Report From The Tabqa Dam Project-Euphrates Valley, Syria/ Aasor*, 44: 113-150.
- ENGİN, A.- A. BEYAZLAR (2016) “Bir Erken Tunç Çağı II-III Kaya Oyuğu Mezarı Ve Ortaya Koyduğu Yeni Bulgular”, *Eurasian Academy Of Sciences Eurasian Art & Humanities Journal*, Volume: 5: 1-44.
- MEYER, J. W. (1991) *Graber Des 3. Jahrtausends V. Chr. Im Syrischen Euphrattal: 3. Ausgrabungen Im Samseddin Und Djerniye*, Bonn: *Saarbrücker Druckerei Und Verlag*, No. 325: 1-36.
- MOETZ, K. – B. ÇELİK (2012) “T Shaped Pillar Sites in the Landscape around Urfa” (Ed. R. Matthews ve J. Curtis), *Proceedings of the 7th International*

Congress on the Archaeology of the Ancient Near East. Vol. 1: Megacities & Mega-sites, 695-709, Wiesbaden, Harrassowitz Verlag.

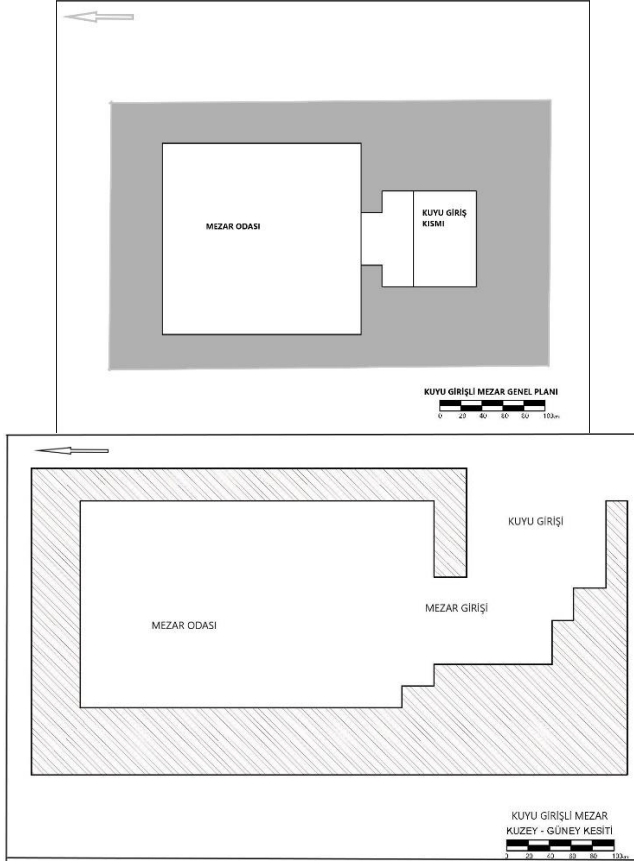
- MUTLU, S. İ., Y. ALBAYRAK (2018) “Harran ve Soğmatar’da Sin Kültünün Varlığı”, *Karadeniz Uluslararası Bilimsel Dergi*, 37: 133-144.
- MUTLU, S. İ. (2019a), “Yeni Kazılar Işığında Harran Höyük Erken Tunç Çağı Mimarisi ve Çanak Çömlek Verileri”, *Harran ve Çevresi, Arkeoloji, ŞURKAV Yayınları*: 151-166.
- MUTLU, S. İ. (2019b), “2014-2018 Yılları Arasında Harran Höyük Kazısı’nda Bulunan Erken ve Orta Tunç Çağı Pişmiş Toprak Figürinleri”, *Harran ve Çevresi, Arkeoloji, ŞURKAV Yayınları*: 191-210.
- MUTLU, S. İ.- S. MUTLU – C. ULUDAG (2019) “Soğmatar’da ETÇ IV Dönemi’ne Ait Pişmiş Toprak İki İnsan Figürini”, *Karadeniz Uluslararası Bilimsel Dergi*, 43: 262-270.
- ORTHMANN, W. (1980) “Burial Customs Of The 3rd Millennium Bc In The Euphrates Valley”, Ed. J. Margueron, *Le Moyen Euphrate*, Paris, 97-122.
- ORTHMANN, W. (1981) *Halawa 1977-1979*, Vorläufiger Bericht über die 1. bis 3. Grabungskampagne, Bonn.
- ÖNAL, M. – S. İ. MUTLU- S. MUTLU (2020) “Harran Ovası Yüzey Araştırması 2018”, *37. Araştırma Sonuçları Toplantısı*, 2. Cilt: 469-486.
- ÖZGÜÇ, T. (1948) *Ön Tarihte Anadolu’da Ölü Gömme Adetleri*, Türk Tarih Kurumu, Ankara.
- OZGUNEL, C. (1987) “Selcuk Arkeoloji Muzesinde Saklanan Bir Myken Pyxis’i ve Düşündürdükleri”, *Belleten LI/200*: 530-540.
- ÖZSAİT, M. - ÖZSAİT, N. (2011) “2010 Yılı Isparta ve Burdur İlleri Yüzey Araştırmaları”, *29. Araştırma Sonuçları Toplantısı*, II. Cilt: 281-304.
- POLAT, N. - M. ÖNAL - F. B. ERNST - H. İ. ŞENOL - A. MEMDUHOĞLU - S. MUTLU - S. İ. MUTLU - M. A. BUDAN - M. TURGUT - H. KARA (2020) “Harran Ören Yeri Arkeolojik Kazı Alanından Çıkarılan Bazı Küçük Arkeolojik Buluntuların Fotogrametrik Olarak 3B Modellenmesi”, *Türkiye Fotogrametri Dergisi*, 2: 55-59.
- POLAT, N. – M. ÖNAL, Y. KAYA, A. MEMDUHOĞLU, N. KAYA, M. ULUKAVAK, S. İ. MUTLU, S. MUTLU (2021) “Harran Ören Yeri Kazısında Bulunan Kabartma Yazıların Üç Boyutlu Olarak Modellenmesi”, *BEÜ Fen Bilimleri Dergisi*, 10 (2): 594-601.
- PORTER, A. (2002) “Communities in Conflict: Death And The Context For Social Order In The Euphrates River Valley”, *Near Eastern Archaeology* 65: 156-173.
- SAGONA, A. (1986) “An Early Bronze Age Iv Tomb At El-Qitar, Syria”, *Abr-Nahrain* 24: 107-119.
- SERTOK, K. (2007) “Fruit Stands And The Definition Of A Cultural Area Around Carchemish”, *Euphrates River Valley Settlement The Carchemish Sector In The Third Millennium Bc, Levant Supplementary Series*, Volume 5: 238-249.

Soğmatar Nekropolü Kaya Mezar Mimarisi

- SEVİN, V. (1982) *Frigler, Anadolu'da Pers Egemenliği*, Anadolu Uygarlıkları Ansiklopedisi, İstanbul
- TAYLOR, R. (2000) *Death And The Afterlife: A Cultural Encyclopedia*, Santa Barbara-Denver- Oxford.
- TURANİ, A. (1993) *Sanat Terimleri Sözlüğü*, Remzi Kitabevi, İstanbul.
- ÜNGÖR, İ. (2015). “Amanos Dağları Eteklerinde Bir Roma Yerleşmesi Ve Tepeobası Nekropol Alanları”, *Karadeniz Sosyal Bilimler Dergisi*, Cilt 7, s. 12: 1-30.
- VAN LOON, M. N. (1966) *Urartian Art*, Nederlands Historisch-Archaeologisch Institut, İstanbul.
- VAN LOON, M. N. (1973) “A First Result Of The 1972 Excavations At Tell Selenkahiye”, *Annales Archeologiques Arabes Syriennes* 23: 145-158.
- YAVIS, C. G. (1949) *Grek Altars, Origins And Typology*, St. Luis University Press, Missouri.
- ZEYREK, T. H. (2007) “Besni Nekropollerinden Kaya Mezarları”, *Belkıs Dinçol ve Ali Dinçol'a Armağan*, Hazırlayanlar. M. Alparslan-M.D. Alparslan-H. Peker, İstanbul, 810-826.
- ZOROĞLU, L. (1994) *Kelenderis I*, Ankara.



Resim 1: Soğmatar Nekropolü Kaya Mezarlarının Konumu (Foto. Kazı Arşivi)



Resim 2: Kuyu Girişli Kaya Mezarı Planı (Foto. Kazı Arşivi)

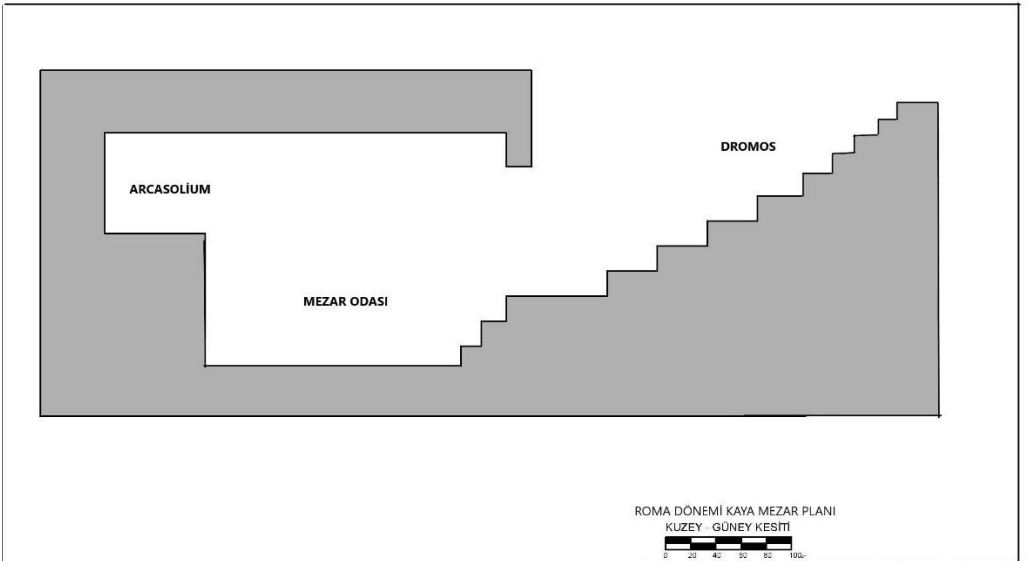
Soğmatar Nekropolü Kaya Mezar Mimarisi



Resim 3: İnsan Yüzlü K-35 nolu Mezar Odası (Foto. Kazı Arşivi)



Resim 4: Mezar Odası İçerisindeki Oval ve Kare Yükseltiler (Foto. Kazı Arşivi)

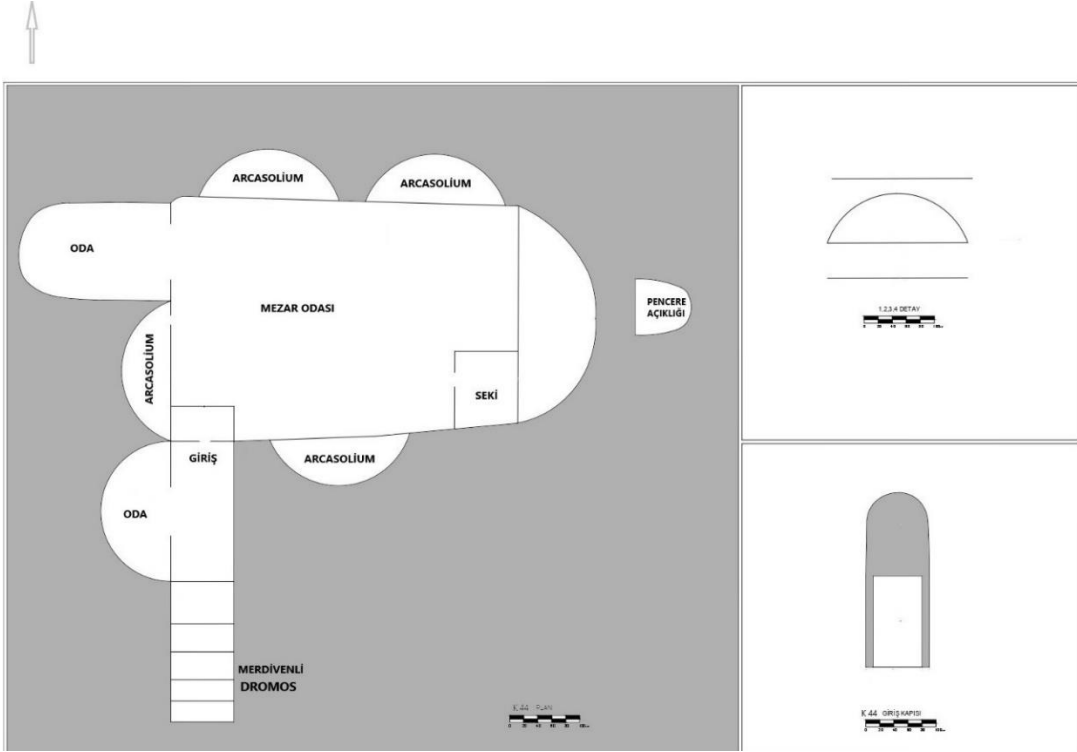


Soğmatar Nekropolü Kaya Mezar Mimarisi

Resim 5: Roma Dönemi Kaya Mezarı Planı (Foto. Kazı Arşivi)



Resim 6: Roma Dönemi Kaya Mezarı, Dromos ve Arcasolim (Foto. Kazı Arşivi)



Resim 7: K-44 Nolu Roma Dönemi Kaya Mezarı Planı (Foto. Kazı Arşivi)

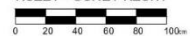
Soğmatar Nekropolü Kaya Mezar Mimarisi



Resim 8: K-44 Nolu Roma Dönemi Kaya Mezar Girişi ve Mezar Odası (Foto. Kazı Arşivi)



ERKEN TUNÇ VE ROMA ÖZELLİĞİ GÖSTEREN KAYA MEZAR
KUZEY - GÜNEY KESİTİ



**Resim 9: Erken Tunç ve Roma Çağı Mimarisi Gösteren Kaya Mezar Planı
(Foto. Kazı Arşivi)**



**Resim 10: Erken Tunç ve Roma Çağı Mimarisi Gösteren Kaya Mezarın Kuyu
Girişi ve Mezar Odasında Tek Arcasolium (Foto. Kazı Arşivi)**