

Şirin, Orhan Alper-Davut Yiğitpaşa (2021). "Yeni Veriler Işığında Amisos Altın Eserleri Üzerine Gözlemler". *Amasya Üniversitesi Sosyal Bilimler Dergisi (ASOBİD)*. S. 10, s. 143-216.

YENİ VERİLER IŞIĞINDA AMİSOS ALTIN ESERLERİ ÜZERİNE GÖZLEMLER* OBSERVATIONS ON AMISOS GOLD WORKS IN LIGHT OF NEW DATA

Orhan Alper ŞİRİN*
Samsun Müze Müdürlüğü
alpersirin84@gmail.com

Doç. Dr. Davut YİĞİTPAŞA*
Ondokuz Mayıs Üniversitesi
amisos.dergi@gmail.com

Öz

Amisos, yazılı kaynaklara göre, MÖ 6. yüzyılda Sinop'ta bir koloni kuran Miletoslular tarafından kurulmuştur. En erken buluntular, Toraman Tepe'nin batısında bulunan Çakalca-Karadoğan Höyüğü'nde tespit edilmiştir. Yapılan çalışmalarda, bu alanda ele geçen buluntular, MÖ 6. yüzyılın ortalarına tarihlenmiştir. Kent, Helenistik Dönem'de gelişen ticaret ağlarıyla güçlü konuma gelmiştir ve VI. Mithradates Dönemi'nde saray, tapınak ve yeni yapılarla donatılarak en parlak evresini yaşamıştır. Stratejik öneme sahip kent, Roma ve Bizans Dönemlerinde de varlığını sürdürmüştür. 1995 yılında, yol çalışması sırasında tespit edilen mezarda yapılan kurtarma kazısında, günümüze Amisos Hazinesi olarak anılan buluntulara ulaşılmıştır. Ziynet eşyalarının yer aldığı hazineye ait yayınlarda hem mezar buluntularına ilişkin oldukça

* Bu çalışma, Samsun Müze Müdürlüğü'nün 02/09/2016 tarih ve 807 sayılı, 22/02/2021 tarih ve 1148071 sayılı 20/05/2021 tarih ve 139378 sayılı "Bilimsel Müze Araştırması" izinleri kapsamında hazırlanmıştır. Dipnot ve kaynakçada gösterilmeyen eserlere ait bilgi, belge ve fotoğraflar ilk kaynak olan Müze arşivinden alınmıştır.

* ORCID: orcid.org/0000-0002-3773-939X

* ORCID: orcid.org/0000-0001-8821-5628

farklı tarihlendirmelerin yapılmış olması hem de bazı eserlerin adlandırılmasında farklılıklar olduğu için kapsamlı bir şekilde tekrar değerlendirilmiştir. Ayrıca mezarların mimari yapıları, sikke ve diğer buluntular da tarihlendirmemize yardımcı olmuştur. Bunlardan başka 2021 yılında İlkadım İlçesi'nde bulunan kaya mezarı altın buluntuları da burada değerlendirilmiştir. Böylelikle, Amisos menşeli mezar buluntusu olan çeşitli takılar tipoloji, analogi ikonografi ve stilistik olarak değerlendirilerek kentte kuyumculuğa ilişkin bir atölyenin varlığı üzerine bazı çıkarımlarda bulunulmuştur.

Anahtar Kelimeler: Amisos, Samsun, Altın Takı, Diadem, Aplik

Abstract

According to written sources, Amisos was established by the Miletos, who established a colony in Sinop in the 6th century BC. The earliest finds were detected in Çakalca-Karadoğan Mound, located west of Toraman Tepe. The finds uncovered in this area during the studies were dated to the middle of the 6th century BC. The city came to a strong position with the developing trade networks in the Hellenistic Period and during the VI. Mithradates Period experienced its brightest phase by being equipped with the palace, temples and new structures. The city, which has strategic importance, continued its existence in the Roman and Byzantine Periods. The finds known as the Amisos Treasure were reached during the rescue excavation carried out in the tomb discovered during the roadworks in 1995. The publications belonging to the treasury, where the jewelery items are included, have been extensively re-evaluated since there are quite different datings of the grave finds and there are differences in the naming of some artifacts. In addition, the architectural structures of the tombs, coins and other finds have helped us to date them. In addition to these, gold finds found in the rock tomb in İlkadım District in 2021 were also evaluated here. Thus, various jewels, which are tomb finds originating from Amisos, were evaluated in terms of typology, analogy iconography and stylistic, and some inferences were made on the existence of a jewelry workshop in the city.

Keywords: Amisos, Samsun, Gold Jewelery, Diadem, Applique

Giriş

Her dönemde değerli olan altın takılar, Amisos antik kentinin özellikle Hellenistik Dönemi'nde ve yoğunluğu azalsa da Roma İmparatorluk Dönemi mezarlarında birer defin buluntusu olarak karşımıza çıkmaktadır. Çeşitli mezar tiplerinden olan konglomera kayaç yapısına oyulmuş yer altı kaya mezarlarından ve

kısmen de olsa kiremit çatma mezarlardan defin hediyesi olarak çeşitli kompozisyonlarda yapılmış altın buluntular ele geçmektedir. Amisos kentinin genellikle nekropol alanında ve akropol alanındaki yer altı kaya mezarlarında ortaya çıkan buluntulardan altın takıların çeşitliliği ve işleniş kalitesi Hellenistik Dönem'de varlığını göstermektedir. Bu dönem Amisos kentinin altın kullanımı açısından en zengin dönemine ışık tutmaktadır. Ülkemizdeki müzelerde yer alan sorunlardan biri olan takıların, genellikle satın alınma yoluyla müzelere kazandırılması eserlerin tarihlendirilmesinde de sıkıntıları ortaya çıkarması (Bingöl, 1999: 10) dikkate alındığında, Amisos'un antik dönem mezarlarında ele geçen altın takıların kontekst buluntular olması oldukça önemli verileri de sunmaktadır.

VI. Mithradates Dönemi'nde en parlak dönemini yaşayan Amisos kentinin nekropol alanı, bugünkü Samsun'un İlkadım İlçesi'nde yer alan Kalkanca, Baruthane, Karasamsun, Cedit ve Selahiye Mahallelerini içine alan geniş bir alanı kapsamaktadır. Ayrıca, kentin nekropol alanı Atakum, Canik ve Tekkeköy ilçelerinde de yayılım göstermekte olup bu alanlarda da kentin çeşitli mezar tipleri lokal olarak karşımıza çıkmaktadır.

Amisos Altın Takıları:

Çalışmamızda yer alan altın buluntuların çoğu, Amisos'un antik dönemine ait çeşitli mezarlardan ele geçmiş, müsadere ve getirilme şekliyle Müzeye kazandırılmış olan Samsun Müzesi'nin arkeolojik eser envanter defterlerine kayıtlı envanterlik ve etütlük mahiyetteki eserlerden oluşmaktadır. Konumuz kapsamında altın buluntularla beraber altın kaplamalı eserlere de çalışmamız içerisinde yer verilmiştir. Burada amacımız mezarların konumu, iç döşemi, buluntuların durumu ya da bunlarla ilişkili ölü gömme adetlerini ele almak değildir. Çeşitli yayınlar ve tez çalışmalarında mezar buluntularına ilişkin oldukça farklı tarihlendirmelerin

yapılmış olduğu ve bazı eserlerin adlandırılmasında farklılıklar olduğu için altın eserlerin analojisi kapsamlı bir şekilde tekrar değerlendirilmiş ve tarihlendirilmeye çalışılmıştır. Ayrıca mezarlar içerisinde kesin tarih vermemize yardımcı olan mimari yapıları, diğer buluntular ve sikke gibi eserler de tarihlendirmemize yardımcı olmuştur. İlk kez bu çalışmada yer alan buluntularla birlikte 2021 yılında İlkadım İlçesi, Kalkanca Mahallesi, Anadolu Caddesi, III. derece arkeolojik sit alanında kalan ve Samsun Müze Müdürlüğüne kurtarma kazısı gerçekleştirilen yer altı kaya mezarına ait altın buluntularda değerlendirilmiştir. Dolayısıyla eserlerin konu bütünlüğü içinde daha kolay anlaşılabilmesi için aşağıda mezarların bulunuş yılı, eser gruplama ya da alfabetik olarak değil katalog numaraları verilerek tek tek açıklanma yoluna gidilmiştir. Değerlendirmeler bölümünde buluntular gruplandırılmış ve sonuç kısmında kentin kuyumculuğuna ilişkin bazı çıkarımlarda bulunulmuştur.

1- Cedit Mahallesi Yer Altı Kaya Mezarı (Kat. No 1 - Kat. No 26):

Müze envanterinde yer alan ve halk tarafından Amisos Hazinesi olarak anılan Samsun İli, İlkadım İlçesi, Cedit Mahallesi, Ebusuud Efendi Caddesi'nin çıkmaz sokağında açığa çıkan yer altı kaya mezarından ele geçen altın defin buluntuları oldukça nitelikli ve kaliteli bir işçiliğe sahiptir. Konglomera kayaç yapısına oyularak yapılmış olan yer altı kaya mezarı, 1995 yılında İlkadım Belediyesi tarafından gerçekleştirilen yol genişletme çalışmaları sırasında tavanının çökmesiyle ortaya çıkmış olup Müzeye bildirilmesiyle, mezarda Müze Müdürlüğüne kurtarma kazısı gerçekleştirilmiştir. Bir aile mezarı olma özelliğini gösteren mezardaki defin buluntuları genel olarak değerlendirildiğinde bu mezarın, Erciyas'ın belirttiği gibi aristokrat bir aileye ait olabileceği (2001:

216) gibi döneminin zenginleşen tüccar sınıfına dahil Amisoslu bir aileye ait olabileceğini belirtmek yanlış olmayacaktır.

Yer altı kaya mezarı ve defin buluntularına yayınlanmamış yüksek lisans ve doktora tezlerinde değinilmiş, çeşitli altın eserlere birkaç makalede yer verilmiş olup mezarın tüm defin buluntularının yine bir makale olarak yayımı yapılmıştır¹. Ancak çeşitli yayınlar ile tez çalışmalarında mezar buluntularına ilişkin oldukça farklı tarihlendirmelerin yapılmış olduğu ve bazı eserlerin adlandırılmasında farklılıkların bulunduğu gözlemlenmiştir. Çalışmamızda Amisos altınlarını konu edinmemiz üzerine söz konusu eserlerin analogisi oldukça kapsamlı bir şekilde tekrar ele alınarak değerlendirilmiş ve tarihlendirilmesi gerçekleştirilmiştir. Böylelikle, Erciyas tarafından MÖ 4. yüzyılın ortaları – MÖ 3. yüzyılın başlarına tarihlenen mezar buluntuları (2001: 216), tarafımızca MÖ 4. yüzyılın sonlarına çekilerek tarih aralığı daraltılmıştır. Mezarda altın buluntu olarak kadın başlı burma, aslan başlı, yılan şekilli bilezikler, Nike, lir çalan Eros figürlü küpeler, reçine boncuklu iğne, kaşlı yüzük, bileklikler, Hipokampus üzerinde oturan Nereid tasvirli aplikler, bombeli ve Medusa başlı düğmeler, çelenk, kolye sallantısı, diademler, kolyeler, pandantif, altın kaplamalı tohum formulu boncuklar ve sarkaçlar ele geçmiştir.

Kat. No 1² (Res. 1): Bilezik (2 Adet); bileziklerin halkaları altın şeritlerin burulmasıyla oluşturulmuştur. Gövdede bulunan iki kanal arasına, boğumlu filigre tekniği uygulanmıştır. Bileziklerin

¹ MÖ 5. yüzyıl ile MÖ 1. yüzyıl aralığı olmak üzere çeşitli tarihlendirmeler ve adlandırmaların bulunduğu çalışmalar için bakınız; Akkaya, 1997; Altun, 2007: 272, 274; Bilde ve diğ., 2008: 154-155; Erciyas, 2001: 195-219; Erciyas, 2006a: 219; Erciyas, 2006b: 201; Jackson, 2012: 108-116; Akyay-Meriçboyu, 2001: 164, 173, 185, 188, 191; Ünan, 2010: 52-59; Ünan, 2016: 171-230.

² Müze Envanter (Env.) No: 1-12/1996, 1-13/1996; Envanter sırasına göre, Çap: 7.4 cm, Kalınlık (Kal.): 0.8-0.9 cm, Ağırlık (Ağ.): 81.20 gr / Çap: 7.2 cm, Kal.: 0.8 cm, Ağ.: 83.24 gr

her iki ucunda dövme tekniğiyle yapılmış, yukarı bakar şekilde duran ve hafif bir gülümsemeye sahip kadın başları bulunmaktadır. Başlar, üzerinde damla motifi ve boğumlu filigre tekniğiyle yapılmış bir boyunlukla bilezik halkalarına eklenmiştir.

Bileziklerin burmalı olan gövde kısmı, Taranto'dan bir mezar buluntusu olarak ele geçmiş MÖ 3. yüzyılın başlarına ait antilop başlı altın bilezik gövdesinin işlenişle aynı form ve işlenişe sahiptir (De Juliis, 1984: cat.167, 243-244). Bileziğin gövde işleniş yanında daha da belirgin bir özellik sergileyen husus, bilezik uçlarında bulunan kadın başlarının işleniş şeklidir. Amisos örnekleriyle oldukça benzer bir tarzda işlenmiş olan kadın başlarına, MÖ 4. yüzyıla tarihlenen altın küpelerde rastlamak mümkündür (Marshall, 1911: pl.XXXI-1706, 1707, 186). MÖ 4. yüzyılın sonlarına ait altın bir bilezikteki kadın başları da Amisos bileziklerindeki başlarla oldukça benzerdir (Hoffmann ve Davidson, 1965: fig. 54c, 86b, 153, 216-217). Ayrıca, Anadolu Medeniyetleri Müzesi'nde bulunan MÖ 3. yüzyılın 1. yarısına ait altın bir küpedeki kadın başının işleniş de Amisos buluntularıyla oldukça benzer özellikler taşımaktadır (Bingöl, 2002: kat. no.33, 64). Benzer özellikler göstermesi nedeniyle bilezikler, MÖ 4. yüzyılın sonlarına tarihlenmiştir.

Kat. No 2³ (Res. 2): Bilezik (2 Adet); bileziklerin halkaları filigre tekniğiyle yapılmış küçük halkacıkların birbirlerine lehimlenmesiyle oluşturulmuştur. Birleşme kısımlarına da granülasyon tekniğiyle yapılmış küçük noktalar yerleştirilmiştir. Bileziklerin her iki ucunda dövme tekniğiyle yapılmış öne doğru bakar şekilde, sakın bir duruşa sahip aslan başları işlenmiştir. Aslan başları, alt kısmı dikdörtgen plaka formlu yarı silindirik ve üç boğumlu makara şeklindeki bir boyunluğun üstüne

³ Müze Env. No: 1-14/1996, 1-15/1996; Çap: 6.1 cm, Kal.: 0.9 cm, Ağ.: 31.50 gr / Çap: 7 cm, Kal.: 0.9 cm, Ağ.: 31.07 gr

yerleştirilmiştir. Bileziklerin birinin gövdesindeki kırık dönemde tamir görerek birleştirilmiştir.

Hellenistik Dönem'e ait vaşak başlı, gövdesi çapraz taralı olarak filigre tekniğinde işlenmiş ve birleşme kısımlarında da granülasyon tekniğinin uygulanmış olduğu altın bilezik örneği (Bromberg, 1990: fig. 16, 44-45) Amisos örneklerinde uygulanan teknik açısından aynıdır. Ayrıca, bir aile mezarında ele geçen MÖ erken 3. yüzyıla tarihlenen dağ keçisi başlı altın bileziğin çapraz taralı olarak filigre tekniğinde işlenmiş gövde yapısı ile birleşme yerlerinde uygulanan granülasyon tekniğinin işleniş şekli ve form yapısı Amisos bileziklerinde uygulanan tekniklerle oldukça benzerdir (Tsigarida ve Ignatiadou, 2000: fig. 93, 88). Ayrıca, Atina Arkeoloji Müzesi'nde yer alan, MÖ 3. yüzyıla tarihlenen boğa başlı altın bir bileziğin gövdesiyle (Musti ve diğ., 1992: no.150.5, 278) Anadolu'dan biri antilop diğeri vaşak başlı MÖ 3. yüzyılın ilk yarısına tarihlenen altın bir yaka takısının gövdesi ve yine Batı Anadolu'dan MÖ 4. yüzyılın sonrasına ait antilop başlı altın bir bileziğin gövde yapısı Amisos bilezikleriyle aynı teknikte işlenmiş oldukça benzer gövde yapısına sahip örneklerdir (Hoffman ve Davidson, 1965: fig. 53, 57a-d, 147-149, 160-161). Bu tekniklerdeki içi boş filigre tekniğiyle yapılmış halkalar ve bu halkaların birleşme kısımlarına granülasyon tekniğinin uygulanmış olduğu yapıım şekli, MÖ 4. yüzyıldaki Akhamenid kuyumculuğunun özelliklerini yansıtmaktadır (Akyay-Meriçboyu, 2001: 172). Bununla birlikte, MÖ 4. yüzyıldan itibaren bileziklerdeki hayvan başlarının yerleştirildiği boyun kısımları, filigre ve granülasyon tekniğiyle yapılmış bantlarla süslenerek daha dekoratif bir etki sağlanmaya çalışılmıştır (Türe ve Savaşçın 2002: 104). Bu etki ile birlikte Amisos bileziklerindeki aslan başlarının tasvirine baktığımızda, MÖ 4. – erken 3. yüzyıla ait altın bir bilezikteki aslan başının işleniş (Rudolph ve Deppert, 1995: no.25.B, 124-125) ve ayrıca İstanbul Arkeoloji Müzesi'nde bulunan MÖ 4. yüzyılın sonlarına ait altın bir

küpedeki aslan başının betimleniş özellikleri Amisos örnekleriyle oldukça benzerdir (Akyay-Meriçboyu, 2001: no.2, 149). Benzer süsleme özellikleri göstermesi nedeniyle bilezikler, MÖ 4. yüzyılın sonlarına tarihlenmiştir.

Kat. No 3⁴ (Res. 3): Bilezik (2 Adet); bileziklerin halkası yassı bant şeklinde spiral formlu olup her iki ucu “S” yaparak kıvrılmaktadır. Bilezikler yılan şeklinde işlenmiş olup bir uçta yılan başı diğer uçta ise kuyruk kısmı bulunmaktadır. Öne doğru bakan yılan başları ve kıvrılmış olan kuyruk kısımlarında kakma tekniğiyle işlenmiş yay şeklinde pullar bulunmaktadır.

Hellenistik Dönem’in yeni takı şekillerinden olan bu forma sahip bilezikler, MÖ 4. yüzyılda yaygın olmasa da kullanım görmüş ancak daha çok MÖ 300’lü yıllardan itibaren yaygınlaşarak tercih edilmişlerdir. Hellenistik Dönem’in başlarında bu formdaki bileziklerde bulunan sarmal sayısı azken, dönemin ortalarına doğru bu sayı artarak bileziklerin kullanımına devam edilmiştir (Akyay-Meriçboyu, 2001: 176). MÖ 4. yüzyılın 2. yarısına tarihlenen Kyme Nekropolü’nden yılan formlu altın bir bilezikte işlenen tekli sarmal gövde ile daha basit bir işçiliğe sahip baş ve kuyruk kısımlarının işleniş şekli Amisos örneğiyle oldukça benzerdir (Çırak ve Kaya, 2011: res. 7, 224, 228). Sarmal yapan bileziğin gövdesine benzeyen, baş ve kuyruk kısmında kakma tekniğiyle pulların işlenmiş olduğu ve Amisos örneğine göre daha ayrıntısız bir formda işlenmiş örneklerden, MÖ 3. - 2. yüzyıllara ait yılan formlu altın iki bilezikler dikkati çekmektedir (Tsigarida ve Ignatiadou, 2000: fig. 97, 91). Ayrıca, MÖ 3. yüzyıla tarihlenen altın bir bilezikteki basit bir işlenişe sahip yılan formuyla da Amisos bileziklerinin benzer özelliklerini ön plana çıkarmak mümkündür (Greifenhagen, 1975: tfl.82, 13, 123). Bununla birlikte özellikle

⁴ Müze Env. No: 1-16/1996, 1-17/1996; Çap: 5.1 cm, Kal.: 0.2 cm, Ağ.: 38.35 gr / Çap: 5.2 cm, Kal.: 0.2 cm, Ağ.: 37.16 gr

Targoviste Tarihi Müzesi'nde bulunan, MÖ 3. yüzyılın 1. yarısına tarihlenen sarmallı altın bilezikteki yılan formunun betimleniş şekli de Amisos örneğiyle oldukça yakın özellikler yansıtmaktadır (Musti ve diğ., 1992: no.159.2, 282). MÖ 4. yüzyıla ait gövdesi tek sarmallı, baş ve kuyruğun "S" şeklinde işlenmiş olduğu Yunanistan'ın kuzeyinden yılan formu bir altın bilezikle (Hoffman ve Davidson, 1965: fig. 65a-b, 174-175) Hellenistik Dönem'e ait iki sarmallı baş ve kuyruk kısmı "S" yapar şekilde işlenmiş altın bilezikler, Amisos buluntularının işlenişle de oldukça benzer özelliklere sahiptir (Bromberg, 1990: pl. 40, 57). Bilezikler, MÖ 4. yüzyılın sonlarına tarihlenmiştir.

Kat. No 4⁵ (Res. 4): Küpe (2 Adet); küpeler döküm tekniğiyle yapılmıştır. Küpelerde ayakta durur şekilde, yarı çıplak ve uçar halde Nike figürü işlenmiştir. Nike'ların başında birer diadem bulunmakta olup her iki eliyle de pelerinin uçlarını tutmaktadır. Sırt kısımlarında ise yukarı doğru kanatlar uzanmaktadır. Kanatların ortasından yukarıya dek uzanan ince tel şeklindeki asma kancaları ters "U" formudur.

Hellenistik Dönem'in başlarında moda olan Nike'lı küpelerde, figürler uçar şekilde ve rüzgarda uçuşan görünüme sahip pelerinli kompozisyonlarla işlenerek kullanılmıştır (Türe ve Savaşçın, 2002: 108). Bu şekildeki işlenişle Kyme Nekropolü'nden MÖ 4. yüzyılın 2. yarısına tarihlenen altın küpelerdeki Nike'lar, Amisos örnekleriyle stil olarak oldukça benzer bir yapıya sahiptir (Çırak ve Kaya, 2011: res. 7, 224, 228). Bu küpeleri, Amisos örneklerinden ayıran tek fark askı halkalarında yuvarlak bir rozetin bulunmasıdır. Rozet dışında, Nike figürünün Amisos Nike'larıyla aynı stilde tasvir edilerek işlenmiş olduğu MÖ 4. yüzyıl ile MÖ 4. - 3. yüzyıllara ait ve MÖ 4. yüzyılın sonlarına tarihlenen

⁵ Müze Env. No: 1-18/1996, 1-19/1996; Yükseklik (Yük.): 4.4 cm, Kanat Açıklığı: 3.8 cm, Ağ.: 10.06 gr / Yük.: 3.8 cm, Etek Genişliği: 2.1 cm, Ağ.: 10.06 gr

altın küpe örnekleri dikkati çekmektedir (Greifenhagen, 1975: tfl.41.6, 51; Jackson, 2011: fig.1a-b, 86-87; Marshall, 1911: plt. XXXII-1845, 1846: 199-200). Bunlara ek olarak, Karadeniz Bölgesi'nde rastlanılan başında diadem bulunan Nike tasvirleriyle (Akyay-Meriçboyu, 2001: 164) Amisos örneklerindeki diademli Nike'ların da döneminin kaliteli işçiliğini ortaya koyduğu görülmektedir. Benzer özellikler göstermesi nedeniyle küpeler, MÖ 4. yüzyılın sonlarına tarihlenmiştir.

Kat. No 5⁶ (Res. 5): Küpe (2 Adet); küpeler döküm tekniğiyle yapılmıştır. Küpelerde oturur şekilde ve lir çalarken işlenmiş Eros'lar bulunmaktadır. Figürlerin sırtından çıkan kanatlar aşağıya doğru uzanmaktadır. Başların arkasında yukarıya dek uzanan kalın tel şeklindeki asma kancası, ters "U" formudur.

Amisos örnekleri, müzik aleti çalan Eros'lar grubuna dahildir. Bu gruptaki müzik aleti çalan çocuk tasvirli Eros'lar, MÖ 4. - 3. yüzyıllarda oldukça yaygın olarak kullanım görmüştür (Ferruzza, 2016: 147). Amisos Eros'larında olduğu gibi kanatları aşağı uzanır şekilde, oturur pozisyonda işlenmiş lir çalan çocuk Eros figürlerinin stil ve işleniş açısından oldukça benzer bir örneğini, Sadberk Hanım Müzesi'nden MÖ 4. yüzyılın 2. yarısına tarihlenen Eros'lu altın küpelerde görmek mümkündür (Jackson, 2010: fig. 5a-b, 183-184). MÖ 4. yüzyılın 2. yarısına tarihlenen Kyme Nekropolü'nden bir mezar buluntusu olarak ele geçmiş iki adet altın küpedeki Eros'lar ile Oxford Ashmorean Müzesi ile İndiana Üniversitesi Müzesi'nde bulunan MÖ 3. yüzyılın 2. yarısına ait altın küpelerdeki Eros'lar, Amisos örnekleriyle neredeyse aynı yapım şekline ve tipolojik özelliklere sahiptir (Çırak ve Kaya, 2011: res. 12, 224, 230; Jackson, 2006: plt. 19-4, 6, 181; Rudolph ve Deppert, 1995: fig. 30a-b, 145). Buradaki küpe örneklerinde

⁶ Müze Env. No: 1-20/1996, 1-21/1996; Yük.: 2 cm, Ağ.: 1.77 gr / Yük.: 1.7 cm, Ağ.: 1.80 gr

Eros'lar arkalarından sarkan altın tellerle bir yunusun üzerinde oturur şekilde sabitlenmiştir. Taranto Arkeoloji Müzesi'nden MÖ 3. yüzyılın 2. yarısına tarihlenen bir örnekte de Eros figürü bir kuş üstünde oturur şekilde betimlenmiştir (Jackson, 2006: plt. 19-3, 180). Amisos'un Eros figürleri de Jackson'ın belirttiği gibi yunus ya da bir kuşun üzerinde oturur şekilde betimlenmiş olmalıdır (Jackson 2012, 114). Eros'ların arkalarından kuyruk gibi sarkan altın tellerin asıl işlevi de hayvan figürlerine dolandırılıp Eros'ların oturur şekilde durmasını sağlamaktır. Ancak, Amisos küpelerindeki hayvan figürleri ele geçmemiştir. Amisos küpeleriyle işleniş olarak aynı olan MÖ geç 4. yüzyıla tarihlenen mezar buluntusu altın küpelerde de bu hayvan figürleri noksan olup Eros'ların arkalarından tel uzantıları Amisos örneklerindeki gibi boşta kalmış bir kuyruk izlenimini vermektedir (Eisenberg ve Price, 2006: no.167, 68). Ayrıca Amisos'un Eros figürleriyle oldukça benzer olan bir örnek de MÖ 4. yüzyılın sonlarına tarihlenen pt.'den yapılmış lir çalan çıplak Eros figürüdür (Ferruzza, 2016: no.45-46, 142-145). Bu örnekte de oturur şekilde işlenmiş ve kanatları aşağı bakar şekilde olan Eros'ların üzerine oturmuş olması gereken hayvan figürleri nokсандır. Kat. No. 5'i de örnekleri temel alarak küpeler, MÖ 4. yüzyıla tarihleyebiliriz.

Kat. No 6⁷ (Res. 6): İğne (1 Adet); iğnenin gövde kısmı ince uzun formlu olup üst kısmı çentikli olarak işlenmiştir. İğnenin tepe kısmında telkari süslemelerin bulunduğu konik formlu yuvaya reçineden bir boncuk yerleştirilmiştir. Yuvanın altında ise yassı silindirik formlu ve sıralı olarak işlenmiş üç boncuk vardır.

Amisos iğnesindeki gibi alt alta sıralı boncukların form olarak oldukça benzerini, İstanbul Arkeoloji Müzesi'nde bulunan MÖ 5. - 4. yüzyıllara tarihlenen altın bir küpedeki boncuklarda görmek mümkündür (Akyay-Meriçboyu, 2001: no.1, 112). Yine MÖ

⁷ Müze Env. No: 1-22/1996; Uzunluk (Uz.): 13.4 cm, Ağ.: 7.48 gr

4. yüzyılın ilk çeyreğine tarihlenen altın bir küpede de oldukça benzer formda işlenmiş sıralı boncuklar bulunmaktadır (Akyay-Meriçboyu, 2001: no.2, 125). Benzer özellikler göstermesi nedeniyle iğne, MÖ 4. yüzyılın sonlarına tarihlenmiştir.

Kat. No 7⁸ (Res. 7): Yüzük (1 Adet); yüzüğün kaş kısmı elips şekilli olup etrafına granülasyon tekniği uygulanmıştır. Halka kısmı ise düz ve her iki yanı çapraz çentikli olarak işlenmiş geniş bir bant şeklindedir. Yüzük taşı noksanıdır.

Amisos yüzüğünün halkasına oldukça benzer bir işlenişi, MÖ 225 – 150 yıllarına tarihlenen altın bir yüzüğün halka kısmında görmek mümkündür (Rudolph ve Deppert, 1995: no.29c, 143-144). Bununla birlikte erken örneklerden Miken Dönemi'ne ait bazı yüzüklerin halkalarının işlenişiyle kaş kısmında uygulanan granülasyon tekniği, Amisos yüzüğüyle benzer özellikler yansıtmaktadır (Bromberg, 1990: fig. 5, 23). Yüzük, MÖ 4. yüzyılın sonlarına tarihlenmiştir.

154

Kat. No 8⁹ (Res. 8): Bileklik (1 Adet / Yeni Dizim); bileklik toplam 40 adet kare formlu boncuğun ikişerli olarak birleştirilmesiyle 20 adet dikdörtgen formlu boncuk elde edilmiştir. Boncukların üzerinde dört loblu sarmaşık yaprağı motifi işlenmiş olup boncuklar yatay ip deliklidir.

Amisos bilekliğinde yer alan dört loblu sarmaşık yaprağı motifinin oldukça benzerine, Ephesus'tan MÖ 7. yüzyıla ait yuvarlak bir broş üzerindeki plakada işlenmiş motiflerde rastlamak mümkündür (Higgins, 1965: no.4a, 18). Ayrıca MÖ 6. – 5. yüzyıllara tarihlenen altın bir boncukta işlenmiş olan dört loblu sarmaşık yaprağı motifi de Amisos örneğiyle oldukça benzer

⁸ Müze Env. No: 1-23/1996; Yük.: 1.6 cm, Genişlik (Gen.): 1.6 cm, Ağ.: 3.28 gr

⁹ Müze Env. No: 1-24/1996; Boncuk Uz.: 1.8 cm, Boncuk Kal.: 0.4 cm, Boncuk Gen.: 0.9 cm, Toplam Ağ.: 35.45 gr

özellikler taşımaktadır (Rudolph ve Deppert, 1995: no.10a, 62). Bileklik, MÖ 4. yüzyılın sonlarına tarihlenmiştir.

Kat. No 9¹⁰ (Res. 9): Bileklik (1 Adet / Yeni Dizim); bileklik astragal formlu boncuklar kalıba baskı tekniğinde yapılmıştır. İki levhanın birbirlerine lehimlenmesiyle oluşturulmuş toplam 19 adet boncuktan oluşmaktadır. Boncukların ortalarında yatay olarak ip deliği bulunmaktadır.

Astragal formlu boncukların yapılış olarak ve form açısından birebir benzerini, MÖ 5. yüzyıla ait boncuk dizisi olarak adlandırılan bir örnekte görmek mümkündür (Karalom, 2007: 134). Ayrıca, Anadolu Medeniyetleri Müzesi'nde bulunan MÖ 4. yüzyıla ait altın ve akik boncuklardan oluşan bir kolyedeki astragal formlu boncuklar da Amisos boncuklarıyla form olarak oldukça benzerdir (Bingöl, 1999: kat.no.118, 117). Taranto Nekropolü'nden bir mezar buluntusu olarak ele geçmiş ve MÖ 3. yüzyılın son çeyreğine ait kemikten yapılmış astragal boncuklarla (De Juliis, 1984: CXXVII-20, 459-461) MÖ 250'li yıllara ait aynı formdaki boncuklar (Dusenbery, 1998: 130-131, 1145-1147) Amisos boncuklarıyla aynı işleniş özelliğine sahiptir. Bileklik, MÖ 4. yüzyılın sonlarına tarihlenmiştir.

Kat. No 10¹¹ (Res. 10): Bileklik (1 Adet / Yeni Dizim); bileklik kalıp tekniğinde yapılmış iki yarımküre boncuğun birleştirilmesiyle oluşturulmuş boncuklardan oluşmaktadır. Toplam 58 adet olan boncuklarda yatay ip delikleri bulunmaktadır.

Bileklikteki bikonik formlu boncukların oldukça benzerlerine, MÖ 4. yüzyıla ait Lapseki'den mersin yapraklı altın bir

¹⁰ Müze Env. No: 1-54/1996; Boncuk Uz.: 0.6 cm, Boncuk Kal.: 0.4 cm, Boncuk Gen.: 0.9 cm, Toplam Ağ.: 8 gr

¹¹ Müze Env. No: 1-57/1996; Boncuk Çapı: 0.3 cm, Ağ.: 3.25 gr

dal parçasındaki aynı teknikle yapılmış boncuklarda rastlamak mümkündür (Akyay-Meriçboyu, 2001: 119). MÖ 4. yüzyılın sonlarına tarihlenmiştir.

Kat. No 11¹² (Res. 11): Aplik (10 Adet); aplikler kalıba çekiçleme tekniğiyle yapılmıştır. Hipokampusların üzerine yan oturmuş olarak bir elinde miğfer, diğer elinde ise kını içinde kılıç tutan Nereidler tasvir edilmiştir. Nereidler yarı çıplak, Hipokampuslar koşar şekilde işlenmiştir. Apliklerin arka yüzünde bağlama halkaları bulunmaktadır.

Hipokampus üstünde yan oturur vaziyetteki Nereid tasvirinin benzer bir betimi, MÖ 330-300 yıllarına tarihlenen bir buluntuda karşımıza çıkmaktadır (Williams and Ogden, 1994: 186). Ayrıca, Palaiokastron Hazinesi'nden MÖ 2. yüzyılın ilk yarısına tarihlenen altın bir aplikte de Hipokampus ile üzerinde yan ve yarı çıplak halde oturan Nereid'in tasviri Amisos Nereidleriyle oldukça benzerdir (Hoffman ve Davidson, 1965: fig. 130, 278-280). Aplikler, MÖ 4. yüzyılın sonlarına tarihlenmiştir.

Kat. No 12¹³ (Res. 12): Düğme (11 Adet); düğmeler bombeli ve yuvarlak formudur. Ortalarında, sonradan eklenmiş ince altın sahifeden kesilerek kalıba çekiçleme yöntemiyle yapılmış Medusa başları bulunmaktadır. Medusa başının çevresinde telkari tekniğiyle yapılmış içi beyaz, mavi ve kahverengi mine kaplı damla motifleri bulunmaktadır. Düğmelerin kenarlarında çentikli telkari tekniğinde işlenmiş bordür süslemesi vardır. Arka yüzlerinde de bağlama halkaları bulunmaktadır.

¹² Müze Env. No: 1-25/1996, 1-26/1996, 1-27/1996, 1-28/1996, 1-29/1996, 1-30/1996, 1-31/1996, 1-32/1996, 1-33/1996, 1-34/1996; Yük.: 2.2-2.4 cm, Gen.: 3-3.7 cm, Ağ.: 2.67-4.10 gr

¹³ Müze Env. No: 1-35/1996, 1-36/1996, 1-37/1996, 1-38/1996, 1-39/1996, 1-40/1996, 1-41/1996, 1-42/1996, 1-43/1996, 1-44/1996, 1-45/1996; Çap: 2.3 cm, Ağ.: 2.17-3.30 gr

Amisos düğmelerinin form özelliklerini ve ortalarında işlenmiş olan Medusa başlarının benzerlerine baktığımızda, MÖ 350 yılına tarihlenen altın düğmelerle ortalarında bulunan Medusa başlarının işlenişi oldukça benzerdir (Reeder ve Treister, 1999: cat.no.16, 119-120). Ayrıca, Taranto Arkeoloji Müzesi'nde bulunan MÖ 4. yüzyıl sonlarına tarihlenen ve birer mezar buluntusu olan gümüş düğmelerdeki Medusa başının işlenişindeki yüz ifadeleri de Amisos Medusalarına oldukça yakındır (De Juliis, 1984: cat.283, 290, 341-342). Düğmeler haricinde farklı işlevlerde kullanım gören örnekler baktığımızda da Medusa başının benzer olarak işlenmiş olduğu görülmektedir. MÖ 4. yüzyıla ait içi boş, altın bir makara üzerindeki Medusa başının tasviri buna güzel bir örnektir (Marshall, 1911: plt. XL-2068, 232). Ayrıca Selanik Arkeoloji Müzesi'nde bulunan MÖ 4. yüzyıla ait altın bir aplikte işlenen Medusa başı, Amisos örnekleriyle de oldukça benzerdir (Musti ve diğ., 1992: no.147.13, 273). Oldukça çeşitli benzer örneklerde olduğu gibi yine aynı teknikle yapılmış olan MÖ 4. yüzyıla ait yuvarlak altın apliklerdeki Medusa başlarıyla (Davidson ve Oliver, 1984: no.22, 24) MÖ 400-350 yılları arasına tarihlenen Rhodes yakınlarında bulunmuş bir çift altın kulak makarasındaki Medusa başlarının tasviri de Amisos düğmelerindeki Medusa başlarıyla benzer işleniş özelliklerini yansıtmaktadır (Williams ve Ogden, 1994: no.41, 89). Düğmeler, MÖ 4. yüzyılın sonlarına tarihlenmiştir.

Kat. No 13¹⁴ (Res. 13): Düğme (3 Adet); düğmeler bombeli ve yuvarlak formludur. Düğmelerin ortasında telkâri tekniğiyle işlenmiş stilize çiçek motifi ve çevresinde damla motifi bulunmaktadır. Motif içleri turkuaz renkli mine ile kaplıdır. Düğmelerin kenar çevresinde granül tekniğiyle işlenmiş nokta motifleri bulunmakta olup arka yüzlerinde bağlama halkaları vardır.

¹⁴ Müze Env. No: 1-46/1996, 1-47/1996; Çap: 2.1-2.2 cm, Ağ.: 3.62-3.40 gr

Amisos düğmelerindeki gibi Cloisonne tekniğiyle işlenmiş olan Anadolu Medeniyetler Müzesi'ndeki MÖ 5.-4. yüzyıllara tarihlenen kayık formlu altın bir küpe örneği, Amisos düğmelerine form olarak oldukça benzerdir (Bingöl, 1999: kat.no.26, 60). Yine bu yüzyıllara tarihlenen bir rozet örneğinde de oldukça benzer şekilde işlenmiş olan mine uygulamasının aynı teknikle yapılmış olduğu görülmektedir (Higgins, 1965: no.6f, 20). Düğmeler, MÖ 4. yüzyılın sonlarına tarihlenmiştir.

Kat. No 14¹⁵ (Res. 14): Çelenk (1 Adet); çelenk halkasında, altın sahifeden kesilerek tutturulmuş 108 adet zeytin yaprağı vardır. Ortasında ise pimle sabitlemiş stilize çiçek motifinin işlenmiş olduğu bir rozet bulunmaktadır. Çelengin halka uçları telle sarılarak birbirine bağlanmış şekildedir.

MÖ 4-3. yüzyıllarda taçlarda, yuvarlak kesitli bir çember ve sık yapraklardan oluşan bir yapı izlenirken, MÖ 2. yüzyıl ve sonrasında şerit biçimli bir çember ve seyrek yapraklı bir yapı ortaya çıkar (Akyay-Meriçboyu, 2001: 183, fig. 1-2). Amisos çelenginde olduğu gibi gözlemlenen yaprakların yoğunluğu ve ortadaki süsleme rozetin betimlenişi genellikle MÖ 4.-3. yüzyıllara ait çelenklerde karşılaşılan bir durumdur (Akyay-Meriçboyu, 2001: 183). Bu şekilde işlenişe Büyük Bliznitza'dan MÖ 330-300 yıllarına tarihlenen zeytin dalı yapraklı altın çelenk, Amisos örneğiyle oldukça benzerdir (Williams ve Ogden, 1994: no.115, 180-181). Büyük Bliznitza çelengiyle Amisos çelengi arasındaki tek fark Bliznitza çelenginin ortasında pimle tutturulmuş bir rozetin bulunmasıdır. MÖ 350-300 yıllarına tarihlenen zeytin dalı yapraklı altın bir çelengin ortasında yer alan pimle tutturulmuş rozet motifli örnek de Amisos buluntusuyla oldukça benzer özellikler taşımaktadır (Greifenhagen, 1975: tfl. 1, 2, 11). Ayrıca, mersin yapraklı ve ortası rozetli Bodrum Müzesi'nden MÖ 4.

¹⁵ Müze Env. No: 1-48/1996; Çap: 21.5 cm, Ağ.: 211 gr

yüzyılın 3. çeyreğine ait altın bir çelenk örneği de Amisos çelengiyle işleniş açısından oldukça benzerdir (Akyay-Meriçboyu, 2001: no.1, 123). Ancak bu çelengin ortasındaki rozet süslemesi Amisos örneğinden daha ayrıntılı ve ince bir işçiliğe sahiptir. MÖ 4. yüzyılın ortaları ile bu yüzyılın sonlarına tarihlenen altın çelenk örnekleriyle de Amisos çelengi form ve işleniş açısından oldukça benzer özellikler taşımaktadır (Marazov, 1998: no.141, 200; Williams and Ogden, 1994: 180-181). Yine Samsun Müzesi'ne müsadere yoluyla gelen tacın alın kısmında; üst üste yerleştirilmiş iki yaprağın, ortalarına konan koyu kırmızı bir lal taşının boncukla birleştirilmesiyle oluşturulmuş bir çiçek rozeti bulunmaktadır. Şerit biçimli çemberi ve seyrek yapraklarıyla MÖ 2. yüzyıla tarihlenmiştir (Temür, 2020: 501 vd., res. 1). Çelenk, MÖ 4. yüzyılın sonlarına tarihlenmiştir.

Kat. No 15¹⁶ (Res. 15): Kolye Sallantısı (1 Adet); kolye sallantısı tilki kuyruğu tekniğinde işlenmiş iki zincir örgüsü, çift konik gövdeli bir boncuğun içinden geçirilerek oluşturulmuştur. Boncuk içinden geçen bu zincirler iki tane ayrı çift konik boncuğa bağlıdır. Bu boncuklardan da uçlarında çirişotu motifinin işlendiği sallantı boncuklar bulunmaktadır. Zincirlerin her iki ucunda geniş bant şeklindeki plakayla sarılmış bağlama halkaları bulunmaktadır.

Amisos örneğinde olduğu gibi iki zincirin bikonik iri bir boncukla birleştiği ve bu birleşme yerinden iki ayrı zincirli sarkaçların çıkmış olduğu takı formları, MÖ 4. yüzyıldan itibaren Anadolu'da görülmeye başlanmıştır (Akyay-Meriçboyu, 2001: 189). Bu şekilde yapılmış Amisos örneğiyle oldukça benzer form ve işlenişe sahip örneklere baktığımızda ise MÖ 4. yüzyıla ait altın bir pendant örneğiyle (Marshall, 1911: pl. XXXIII-1942, 212) Kyme yakınlarından ele geçmiş MÖ 300-280 yıllarına ait altın bir diadem örneği ve ayrıca MÖ 330-300 yılları arasına tarihlenen Asya (ya da

¹⁶ Müze Env. No: 1-49/1996; Uz.: 11 cm, Ağ.: 16.50 gr

Mytilene) buluntusu altın bir kolyedeki sallantıları ön plana çıkarmak mümkündür (Williams ve Ogden, 1994: no.46, 69, 94, 118-119). Bunlarla birlikte Amisos örneğindeki bikonik boncuklardan sarkan zincirler ve uçlarındaki çirişotu motifli sallantılı boncukların işleniş olarak oldukça benzeri, MÖ 4. yüzyılın sonları - 3. yüzyıla tarihlenen Herakles düğümlü bir kolyede karşımıza çıkmaktadır (Davidson ve Oliver, 1984: no.34, 37-39). Ayrıca çirişotu motifli boncukların oldukça benzerlerini MÖ 4. yüzyıla ait altın bir takı örneğinde (Alexander, 1928: plt. 2, 16-17) ve MÖ 4. yüzyılın sonlarına ait altın bir zincir sallantısının uçlarındaki boncuklarda da görmek mümkündür (Tsigarida ve Ignatiadou, 2000: fig. 33, 40). Amisos sallantısının klips kısmının ise işleniş olarak oldukça benzeri, Kyme'den bir mezar buluntusu olarak ele geçmiş MÖ 4. yüzyıla tarihlenen altın bir kolye sallantısında karşımıza çıkmaktadır (Türe ve Savaşçın, 2002: no.204, 102). Bu şekildeki klipsler (silindirik ve düz formlu) genellikle Erken Hellenistik Dönem'in kolyelerinde kullanım görmüştür (Türe ve Savaşçın, 2002: 109). Kolye sallantısı, MÖ 4. yüzyılın sonlarına tarihlenmiştir.

Kat. No 16¹⁷ (Res. 16): Aplik (4 Adet); aplikler dikdörtgen formlu plaka şeklindedir. Plakaların içine filigre tekniğiyle yapılmış açık ve kapalı palmet ve dalga motifleri işlenmiştir. Plakaların çerçevesi üzerinde kabartma olarak işlenmiş çiçek motifleri bulunmaktadır. Apliklerin birinin ucunda, nar betimli iki boncuk bulunan zincirli sallantılar vardır. Apliklerin üst kısımlarında her iki köşede bağlama halkaları ile altta ikişerli grup halinde toplam 8 adet silindir formlu bağlama halkaları yer almaktadır. Giysi ya da bir takıya ait parçalar olmalıdır.

¹⁷ Müze Env. No: 1-50/1996, 1-51/1996, 1-52/1996, 1-53/1996; Plaka Uz.: 2.4-2.5 cm, Plaka Gen.: 1.1-1.2 cm, Plaka Ağ.: 1.76-2.68 gr

Dört parçadan oluşan dikdörtgen formlu plakalarda filigre ve granülasyon tekniğiyle yapılmış çiçek motifleri yer almaktadır. Bu motiflerin oldukça benzerini, MÖ 330-300 yıllarına ait Pavlovsky'den mezar buluntusu olan bir kolyedeki çiçek motiflerinde ve Büyük Bliznitza'dan altın bir küpe süslemesindeki çiçek motiflerinin işlenişlerinde görmek mümkündür (Williams ve Ogden, 1994: no.106, 116, 122, 168, 181, 190). Aynı çiçek motifi, Taman Yarımadası, Pyre'deki bir mezardan çıkan ve MÖ 350-300 yıllarına tarihlenen altın bir çift kulak rozetinde de görülmektedir (Williams ve Ogden, 1994: no.109, 172). Ayrıca, MÖ 4. - 3. yüzyıl aralığına tarihlenen altın mersin yapraklı bir diademin ortasındaki plakada betimlenen motiflerin işlenişiyle ve bu plakanın köşelerindeki çiçek motiflerinin betimlenişi, Amisos örneklerindeki motiflerle oldukça benzerdir (Marshall, 1911: pl. XXXIX-1632, 175-176). Aplikler, MÖ 4. yüzyılın sonlarına tarihlenmiştir.

Kat. No 17¹⁸ (Res. 17): Kolye (2 Adet / Yeni Dizim); kolyelerden biri 9 adet akik ve 16 adet altından yapılmış lale formlu boncuk ve 34 adet yivli silindirik formlu altın boncuktan oluşmaktadır. Sallantılı şekilde duran lale motiflerinde yatay bağlama delikleri vardır. Diğer kolye (1-59/1996), silindirik formlu toplam 40 adet boncuktan oluşmaktadır. Boncukların üzerinde yiv süslemeleri bulunmakta olup yatay bağama delikleri vardır.

Kolyelerde bulunan yivli silindir formlu boncukların benzer örneklerine, MÖ 5. yüzyıla ait kolyelerdeki yivli silindir formlu altın boncuklarda ve MÖ 3. yüzyılın ilk çeyreğine tarihlenen bir gerdanlığın boncuklarında rastlamak mümkündür (Karalom, 2007: 124, 132, 160). Kolyeler, MÖ 4. yüzyılın sonlarına tarihlenmiştir.

¹⁸ Müze Env. No: 1-55/1996, 1-59/1996; Altın Lale Boncuk Uz.: 1-1.2 cm, Akik Lale Boncuk Uz.: 1.1-1.2 cm / Boncuk Uz.: 0.5-1.4 cm, Ağ.: 2.58 gr

Kat. No 18¹⁹ (Res. 18): Kolye (1 Adet / Yeni Dizim); kolyedeki boncuklar, kalıp tekniğinde yapılmış iki konik boncuğun birleşmesiyle oluşturulmuştur. Yeni dizim kolye, 441 adet boncuktan oluşmaktadır. Boncukların yatay ip delikleri vardır. Boncuk kenarlarında telkari tekniği uygulanmış olup üzerlerinde dilim motifleri bulunmaktadır.

Kolyedeki kavun dilimi formlu boncukların benzerleri MÖ 4. yüzyıla ait altın boncuklarda karşımıza çıkmaktadır (Davidson ve Oliver, 1984: no.17-18, 21). Kolye, MÖ 4. yüzyılın sonlarına tarihlenmiştir.

Kat. No 19²⁰ (Res. 19): Kolye (1 Adet / Yeni Dizim); kolye silindirik formlu toplam 1026 adet boncuktan oluşmaktadır. Boncuklarda yatay ip delikleri vardır.

Kolyedeki düz silindirik formlu boncukların oldukça benzerine, Taranto'dan bir mezar buluntusu olan ve MÖ 3. yüzyılın ilk çeyreğine tarihlenen boncuklarda rastlamak mümkündür (De Juliis, 1984: cat.144, 213-214). Kolye, MÖ 4. yüzyılın sonlarına tarihlenmiştir.

Kat. No 20²¹ (Res. 20): Kolye (1 Adet / Yeni Dizim); kolye birleştirilmiş bikonik gövdeli 24 adet boncuk, üstünde granülasyon tekniğiyle yapılmış küçük küreciklerin işlendiği 23 adet boncuk ve ikisi büyük ikisi küçük lobut formlu boncukların dizimiyle oluşturulmuştur.

Kolyedeki kürecikler granülasyon tekniğiyle yapılmıştır. Bu şekilde yapılmış oldukça benzer formdaki boncuklara MÖ 4. yüzyıla

¹⁹ Müze Env. No: 1-56/1996; Boncuk Uz.: 0.5 cm, Boncuk Kal.: 0.5 cm, Ağ.: 65.50 gr

²⁰ Müze Env. No: 1-60/1996; Boncuk Uz.: 0.3-0.9 cm, Ağ.: 50.10 gr

²¹ Müze Env. No: 1-61/1996; Boncuk Uz.: 0.5-0.6 cm, Lobut Boncuk Uz.: 1.5-2.3 cm, Ağ.: 22.80 gr

tarihlenen altın bir kolyenin boncuklarında rastlamak mümkündür (Greifenhagen, 1975: tfl. 8, 8, 9, 18-19). Bir diğer boncuk tipi olan bikonik düz formlu boncukların ise işleniş olarak aynı formda olan benzerlerini, Taranto Ulusal Arkeoloji Müzesi'nde bulunan MÖ 4. yüzyıla ait altın bir kolyedeki boncuklarda görmek mümkündür (Musti ve diğ., 1992: no.124, 3, 263). Amisos örneğindeki lobut boncukların benzer yapım şeklini ve işleniş özelliklerini sergileyen örnekler ise MÖ 5. - 3. yüzyıl aralığına tarihlenen altın lobut boncuklarda da karşımıza çıkmaktadır (Marshall, 1911: plt. XXXIX-2038, 2039, 227-229). Kolye, MÖ 4. yüzyılın sonlarına tarihlenmiştir.

Kat. No 21²² (Res. 21): Kolye (2 Adet / Yeni Dizim); kolyelerin birinde 103 adet yivli silindirik formlu boncuk, 24 adet kayın tohumu formlu ve 23 adet tohum formlu sallantılı boncuk bulunurken diğerinde (1-63/1996) ise 52 adet yivli silindirik formlu boncukla 26 adet kayın tohumu formlu ve 16 adet tohum formlu sallantılı boncuklar bulunmaktadır.

Kolyelerdeki kayın tohumu formlu sallantılı boncukların oldukça benzerine, MÖ 4. - 3. yüzyıllara ait altın bir kolyede (Marshall, 1911: plt. XXXIV-1943, 1944, 1948, 212-213) ve bir kadın gömüye ait mezar buluntusu olan MÖ geç 4. yüzyıla tarihlenen altın bir kolyenin sallantılı boncuklarında (Tsigarida ve Ignatiadou, 2000: fig. 72, 72, 74) ayrıca Thessaloniki yakınlarından altın bir kolyedeki sallantıda yer alan MÖ yaklaşık 300'lere tarihlenen kayın tohumu formlu boncuklarda görmek mümkündür (Williams ve Ogden, 1994: no.30, 53, 74-75, 99). Büyük Bliznitsa'dan MÖ 330-300 yıllarına tarihlenen altın bir kolyenin sallantıları olarak kullanılan kayın tohumu formlu boncuklar da Amisos boncuklarıyla oldukça benzerdir (Williams ve Ogden, 1994:

²² Müze Env. No: 1-62/1996, 1-63/1996; Kayın Tohumu Formlu Boncuk Uz.: 1.5 cm, Tohum Formlu Boncuk Uz.: 0.5-1.1 cm, Ağ.: 21.80-20.56 gr

no.123, 191). Amisos kolyelerindeki kayın tohumu aralarında yer alan tohum formu (yaş ceviz olabilir) boncuklar ise MÖ 4. - 2. yüzyıl aralığına tarihlenen boncuklarla oldukça benzerdir (Marshall, 1911: pl. XLII-2190, 1, 249). Ayrıca, Mogilanska Höyüğü'ndeki bir mezarda ele geçen ve Vraca Tarih Müzesi'nde yer alan Borovo Hazinesi'ndeki MÖ 4. yüzyıla ait altın küpelerde betimlenen tohum formu boncuklar (Musti ve diğ., 1992: no.142, 266-267) ile MÖ 4. yüzyıla ait altın bir kolyedeki tohum şekilli boncuklar, Amisos kolyelerindeki boncuklarla büyük bir benzerlik taşımaktadır (Alexander, 1928: pl. 2, 15). Kayın tohumu ve diğer tohum şeklindeki boncukların tek bir kolyede sıralandığı örneklerden, Selanik Arkeoloji Müzesi'nde bulunan MÖ 4. yüzyılın 2. yarısına ait altın kolyeler de Amisos kolyeleriyle oldukça benzerdir (Musti ve diğ., 1992: no.149.5, 6, 276). Kolyeler, MÖ 4. yüzyılın sonlarına tarihlenmiştir.

Kat. No 22²³ (Res. 22): Pandantif (1 Adet); pandantif çan şeklinde, aşağıya doğru genişleyen sekizgen gövdelidir. Tepe kısmında yuvarlak askı halkası bulunmaktadır.

MÖ 4. yüzyıla ait konik formu üstte askı halkası bulunan bronz çan örneklerine benzemektedir (Davidson ve Oliver, 1984: no.6, 15; Richter, 1915: no.1835-1837, 1840, 463-464). MÖ 4. yüzyıla ait Sardes buluntusu olan sarkaçlı bir kolyedeki çan formu altın kolye uçları da Amisos örneğiyle benzer özellikler sergilemektedir (Akyay-Meriçboyu, 2001: no.2, 117). Ayrıca, Anadolu Medeniyetler Müzesi'nde yer alan, MÖ 4. yüzyıla ait çan şekilli altın kolye ucu da Amisos pendantifiyle oldukça benzerdir (Bingöl, 1999: kat.no.119, 118). Pandantif, MÖ 4. yüzyılın sonlarına tarihlenmiştir.

²³ Müze Env. No: 1-58/1996; Yük.: 1.6 cm, Ağ.: 1.90 gr

Kat. No 23²⁴ (Res. 23): Altın Kaplamalı Boncuk Taneleri; boncuk taneleri yuvarlak formludur. Pt. üzerine beyaza yakın tonlarda bir kaplama ile yapılmış olan boncukların üzerleri küçük kareler şeklinde altın sahife parçalarıyla kaplanmıştır. Küçük boyutlu boncuklar 199 adet olup daha büyük boyutlu olan boncuklar 544 adettir. Ancak altın kaplamaların genelinde dökülmeler oluşmuştur. Boncuklarla birlikte bakır alaşımdan buket yapılmış tellerin varlığı bu boncukların süsleme amaçlı birer bitki / çiçek tohumu olarak kullanım gördüğünü göstermektedir.

Amisos'un altın kaplamalı ve yuvarlak formu pt.'den yapılmış boncuklarıyla MÖ 4. yüzyılın son çeyreğine tarihlenen boncuklar oldukça benzerdir (De Juliis, 1984: cat.136, 208). MÖ 350-325 yıllarına ait pt. üzerine altın kaplamalı yuvarlak boncuklarla (Dusenbery, 1998: 120, 7, 992) Kyme Nekropolü'nden MÖ 4. yüzyılın 2. yarısına tarihlenen altın kaplamalı metal parçalarıyla beraber açığa çıkan pt. formu yuvarlak boncuklar da (Çırak ve Kaya, 2011: res. 7, 14, 224, 228, 231) Amisos örnekleriyle oldukça benzerdir. Çelenk parçaları olarak ele geçip çiçek tohumları olarak kullanılmış olan MÖ 325-300 yıllarına ait yuvarlak formu pt. Boncuklarla (Dusenbery, 1998: s.123, 6, s-123, 7, 992) altın bir çelenkte kullanılmış olan MÖ 275-250 yıllarına ait pt. boncuklarda Amisos boncuklarıyla oldukça benzerdir (Dusenbery, 1998: s.130, 29d, 988-989). Ayrıca, MÖ 4. yüzyıla ait üzeri kaplamalı bronz tellere takılı olan boncuklar ve bunların takıldığı metal alaşımlı teller, Amisos örnekleriyle işleniş olarak aynı form özelliklerine sahiptir. Bununla birlikte bakır alaşımdan yapılmış ve çiçek kümelerinin yerleştirilmiş olduğu tel uzantılı buketler ve bu buketlere yerleştirilmiş olan altın yaldızlı pt. boncukların oldukça benzer örneklerini yine MÖ 3. yüzyılın ilk yarısına tarihlenen bronz üzerine altın kaplamalı bir çelenk ve

²⁴ Müze Env. No: Etütlük; Çap: 0.3-0.6 cm

çelenkten uzanan bakır alaşımlı buketlerdeki pt. boncuklarda görmek mümkündür (De Juliis, 1984: cat. 22, 93). Ayrıca bir mezar buluntusu olarak karşımıza çıkan, MÖ 4. yüzyılın 3. çeyreğine tarihlenen çelenk örneğindeki metal yapraklar arasında yer alan yaldızlı boncuklar, Amisos boncuklarıyla da oldukça benzerdir (Tsigarida ve Ignatiadou, 2000: fig. 15, 27). Parion Nekropolü'nden MÖ 4. yüzyıla tarihlenen üzeri altın kaplamalı kurşun bir çelenkteki bakır alaşımlı tellere asılı bir şekilde duran pt. Boncuklar (Aydın Tavukçu, 2006: kat.no.2, lev. 13, res. 27, 193) ve MÖ geç 4. yüzyıl – erken 3. yüzyıl aralığına tarihlenen bronz bir çelenkteki pt.'den yapılmış yuvarlak tohum şeklindeki boncuklar, Amisos'un tohum olarak kullanılan bakır alaşımlı tellere ilişik pt. boncuklarıyla oldukça benzer bir işlenişe sahiptir (Dusenbery, 1998: r.1, 2, 990-991). Yine MÖ 325-300 yıllarına ait metal tellere tutturulmuş yuvarlak formlu boncuklarda Amisos'un pt. örnekleriyle oldukça benzerdir (Dusenbery, 1998: s.124, 6, 993). Boncuk taneleri, MÖ 4. yüzyılın sonlarına tarihlenmiştir.

Kat. No 24²⁵ (Res. 24): Altın Kaplamalı Boncuk Taneleri; boncuk tanelerinin üzeri kabarcıklı formludur. Pt.'den yapılmış ve altın sahife parçalarıyla kaplanmış olan boncuklardan 15 adedi noktalı kabarcık formlu olup 69 adedi ise iri kabarcık formludur. Ancak altın kaplamaların genelinde dökülmeler oluşmuştur. Boncuklarla birlikte bakır alaşımdan buket yapılmış tellerin varlığı bu boncukların süsleme amaçlı birer bitki / çiçek tohumu olarak kullanım gördüğünü göstermektedir.

Bu tipteki boncukların birebir benzerini, MÖ geç 4. yüzyıl – erken 3. yüzyıla tarihlenen boyun süsleri olarak kullanılan pt.'den yapılmış boncuklarda görmek mümkündür (Dusenbery, 1998: xs.436, 997-998). MÖ 3. yüzyılın ilk yarısına tarihlenen altın yaldızlı üstü kabarcıklı boncuklarla yaldızlı metal tellerden oluşan çelenge

²⁵ Müze Env. No: Etütlük; Çap: 0.5-1.1 cm

ait parçalar da Amisos boncuklarıyla oldukça benzerdir (De Juliis, 1984: cat. 21, 91-93). Kabarcık formlu boncukların benzerleri bronz üzerine altın kaplamalı olarak işlenmiş MÖ 4. yüzyılın sonlarına ait bir çelenkte de karşımıza çıkmaktadır (De Juliis, 1984: cat. 19, 91). Boncuk taneleri, MÖ 4. yüzyılın sonlarına tarihlenmiştir.

Kat. No 25²⁶ (Res. 25): Altın Kaplamalı Boncuk Taneleri; boncuk tanelerinin üzüm formlu olup üzerleri kabarcıklıdır. Pt.'den yapılmış üzüm şeklindeki 13 adet boncuğun üzeri altın sahife parçalarıyla kaplamıştır. Ancak altın kaplamaların genelinde dökülmeler oluşmuştur. Boncuklarla birlikte bakır alaşımdan buket yapılmış tellerin varlığı bu boncukların süsleme amaçlı birer bitki / çiçek tohumu olarak kullanım gördüğünü göstermektedir.

Üzüm şeklinde bezemeli olan pt. boncuklarla bu boncukların takılı olduğu bakır alaşımlı tellerin birebir benzeri, Taranto Arkeoloji Müzesi'nde bulunan ve MÖ 3. yüzyılın ilk yarısına tarihlenen altın yaldızlı çelenk parçalarında karşımıza çıkmaktadır (De Juliis, 1984: cat. 20, 91-92). Ayrıca MÖ 4. - 2. yüzyıl aralığına tarihlenen pt.'den yapılmış süsleme boncukları, Amisos'un üzümlü boncuklarıyla birebir aynı formdadır (Marshall, 1911: pl. XLII-2157a, 246). MÖ 4. yüzyılın sonlarına tarihlenen Taranto'dan bir mezar buluntusu olarak ele geçmiş bronz bir çelenk üzerindeki altın yaldızlı pt. yuvarlak ve üzüm formlu boncuklarla Amisos boncukları da aynı formda yapılmış oldukça benzer örneklerdir (De Juliis, 1984: cat. 18, 90). Boncuk taneleri, MÖ 4. yüzyılın sonlarına tarihlenmiştir.

Kat. No 26²⁷ (Res. 26): Sarkaç (6 Adet); üzeri astarlı olup altın sahife parçalarıyla kaplı olan sarkaçlar pt.'den yapılmış,

²⁶ Müze Env. No: Etütlük; Uz.: 1.6-2 cm, Gen.: 0.6-0.9 cm

²⁷ Müze Env. No: Etütlük; Uz.: 3-3.4 cm

hayvan dişi formundadır. Tepe kısımlarında ve ortaya gelecek kısımlarda çeşitli delikler ve kazıma çizikler bulunmaktadır. Delik içinde bakır alaşım tel izleri bulunmaktadır. Sarkaçların, genellikle vücudun veya giysinin farklı yerlerinden sarkıtılan ve sallantı durumunda ses çıkaran bir işleve (Blades, 1970: 36-37; Sachs 1965, 8-9) sahip olduğunu düşünmekteyiz. Tarih öncesi devirlere ait mezarlarda da karşılaşılan gerçek hayvan dişleriyle yapılan bu uygulama şekli Amisos örneğinde, diş formlarının pt. ile taklit edilerek gerçekleştirilmiş olmalıdır.

Taranto'dan bir mezar buluntusu olarak ele geçmiş MÖ 4. yüzyılın sonlarına tarihlenen bronz bir çelenk üzerindeki altın yaldızlı pt. boncuklarla diş formulu sarkaçlarda Amisos örnekleriyle oldukça benzerdir (De Juliis, 1984: cat. 18, 90). Sarkaçlar, MÖ 4. yüzyılın sonlarına tarihlenmiştir.

2- Baruthane Mahallesi Yer Altı Kaya Mezarı (Kat. No 27 – Kat. No 31):

Samsun İli, İlkadım İlçesi, Baruthane Mahallesi, Çayıroğlu Sokakta 2013 yılında hafriyat kazısı sırasında ortaya çıkmış olan konglomera kayaç yapısına oyularak yapılmış olan yer altı kaya mezarı Müzeye bildirilmiş olup Mezarda Müze Müdürlüğüne kurtarma kazısı gerçekleştirilmiştir. Mezar ve defin buluntuları, MÖ geç 2. yüzyıl – 1. yüzyıl başlarına tarihlenmektedir (Şirin ve Kolağasıoğlu, 2016b: 70-80). Mezar armağanları olarak altından vaşak protomlu sallantılı küpeler, kaşlı yüzük, Kharon sikkeleri, diadem ve kolye bulunmuştur.

Kat. No 27²⁸ (Res. 27): Küpe (2 Adet); filigre tekniğiyle yapılmış olan küpeler vaşak başı protomludur. Küpenin gövdesinden itibaren boyun kısmına bir cam boncuk ve iki yarım

²⁸ Müze Env. No: 2013/210(A), 2013/211(A); Çap: 1.9x2.5 cm, Ağ.: 2.15 gr / Çap: 2x2.3 cm, Ağ.: 2.15 gr

küre formlu taş boncuğun üst üste gelecek şekilde yerleştirilmesiyle küpeler sallantılı bir durumda ses çıkaracak bir yapıya kavuşturulmuştur. Halka kısımları sarmal şeklinde sarıdır. MÖ geç 2. yüzyıl – 1. yüzyıl başlarına tarihlenmektedir (Şirin ve Kolağasıoğlu, 2016: res. 9a-b, 76-77).

Kat. No 28²⁹ (Res. 28): Yüzük (1 Adet); yüzüğün halka kısmı ince olup kademeli olarak kaşa doğru genişlemektedir. Yuvarlak montörlü / badem formlu yeşil taş yüzük kaşına oturtularak yerleştirilmiştir.

Hellenistik Dönem’de sıkça karşılaşılan badem şeklindeki taşlar yuvarlak kesitli formda biçimlendirilmiştir. Bu tip oval veya halka biçimli yüzüklerin MÖ 2. yüzyılda yoğun olarak kullanıldığından (Türe, 2011: 208) benzer bir örnek yine bu tarihe verilmiştir (Temür, 2020: 501 vd., res. 5a). MÖ geç 2. yüzyıl – 1. yüzyıl başlarına tarihlenmektedir (Şirin ve Kolağasıoğlu, 2016: res. 12, 79-80).

Kat. No 29³⁰ (Res. 29): Kharon Sikkesi (1 Adet); tek yönlü stampa tekniğiyle yapılmış olan Kharon sikkesi üzerinde dikey olarak kayışı sağa sarkmış kını içinde kılıç kabartması, kabartmanın sağ ve sol tarafına bölünmüş olarak “[X]ABA-KT[ΩN]” lejantı yer almaktadır. Lejantın sol üst köşesinde yarım ay ve yıldız/güneş betimi, sol alt köşesinde ise bir monogram bulunmaktadır. MÖ 120-63 (Şirin ve Kolağasıoğlu, 2016: res. 8, 73-76).

Kat. No 30³¹ (Res. 30): Diadem (1 Adet); ince altın sahifeden kesilerek oluşturulmuş olan şerit formlu diadem üzerine baskı tekniğiyle yapılmış sarmaşık dalı ve kalp şeklinde sarmaşık

²⁹ Müze Env. No: 2013/213(A); Çap: 1.5x1.6 cm, Kaş Çap: 0.6 cm, Ağ.: 1 gr

³⁰ Müze Env. No: 2013/212(A); Çap: 1.96 cm, Kal.: 0.22 cm, Ağ.: 0.30 gr

³¹ Müze Env. No: 2013/218(A); Uz.: 38.8 cm, Gen.: 2.5 cm, Ağ.: 4.15 gr

yapraklardan oluşan bitkisel motifler bulunmaktadır. Tam ortada VI. Mithradates'i simgeleyen yıldız/güneş motifi yer almaktadır. MÖ 120-63 (Şirin ve Kolağasıoğlu, 2016: res. 10, 77-78).

Kat. No 31³² (Res. 31): Kolye (1 Adet / Yeni Dizim); kolye 38 adet altın, 23 adet siyah, kırmızı ve yeşil renkli akik taşlardan oluşmaktadır. Altın boncukların 29 adedi yuvarlak formlu, 9 adedi küre formludur. Küre formlu altın boncuklarda granül tekniğiyle işlenmiş üçgen ve geometrik desenler bulunmaktadır. MÖ geç 2. yüzyıl – 1. yüzyıl başlarına tarihlenmektedir (Şirin ve Kolağasıoğlu, 2016: res. 11, 78-79).

3- Selahiye Mahallesi Kiremit Çatma Mezarı (Kat. No 32):

Samsun İli, İlkadım İlçesi, Selahiye Mahallesi, 4349 ada, 18 parselde III. derece arkeolojik sit alanında 2015 yılında Müze denetiminde gerçekleşen temel hafriyat kazısı çalışmaları sırasında ortaya çıkan kiremit çatma mezarın kurtarma kazısı Müze Müdürlüğüne gerçekleştirilmiştir. Mezar ve defin buluntuları, MS 2. yüzyılın ilk yarısına tarihlenmektedir (Şirin ve Kolağasıoğlu, 2017: 7). Altın buluntu olarak, bir çift halka küpe ele geçirilmiştir.

Kat. No 32³³ (Res. 32): Küpe (2 Adet); küpeler, ince telkari formlu halkanın yuvarlatılarak her iki ucunun birbirine sarılmasıyla oluşturulmuştur. MS 2. yüzyılın ilk yarısına tarihlenmektedir (Şirin ve Kolağasıoğlu, 2017: res. 22c, 7, 26).

4- Kadıköy Mahallesi Yer Altı Kaya Mezarı (Kat. No 33):

Samsun İli, İlkadım İlçesi, Kadıköy Mahallesi, 19. Sokak (Kılıçarslan Sok.), 6421 ada, 12 parselde 2010 yılında hafriyat

³² Müze Env. No: 2013/216(A); Altın Boncuk, Çap: 3.99-4.39 cm, Ağ.: 6.65 gr

³³ Müze Env. No: 2015/4(A), 2015/5(A); Çap: 1.6 cm, Ağ.: 0.65 gr / Çap: 1.5 cm, Ağ.: 0.65 gr

çalışmaları sırasında açığa çıkan mezarın Müzeye bildirilmesi üzerine Müze Müdürlüğünce konglomera kayaç yapısına oyularak yapılmış olan yer altı kaya mezarının kurtarma kazısı gerçekleştirilmiştir. Mezar ve defin buluntuları, MÖ geç 2. yüzyıla tarihlenmektedir (Şirin, 2017: 92-95). Altın olarak diadem bulunmuştur.

Kat. No 33³⁴ (Res. 33): Diadem (1 Adet); diadem, ince altın sahifeden kesilerek yapılmış şerit formudur. Her iki ucunda bağlama uzantıları bulunmaktadır. MÖ geç 2. yüzyıla tarihlenmektedir (Şirin, 2017: res. 28, 95, 144).

5- Büyüklü Mahallesi Yer Altı Kaya Mezarı (Kat. No 34):

Samsun İli, Tekkeköy İlçesi, Büyüklü Mahallesi, Mahmatlı Mevkii, 1489 ada, 97 parselde 2012 yılında yapılan alt yapı çalışmaları sırasında açığa çıkan konglomera kayaç yapısına oyularak yapılmış olan yer altı kaya mezarı Müzeye bildirilmiş olup mezarın kurtarma kazısı Müze Müdürlüğünce gerçekleştirilmiştir. Mezar ve defin buluntuları, MÖ geç 2. yüzyıl - erken 1. yüzyıla tarihlenmektedir (Şirin, Kolağasıoğlu ve Yiğitpaşa, 2018: 83-85). Altın eser olarak, diadem bulunmuştur.

Kat. No 34³⁵ (Res. 34): Diadem (1 Adet); ince altın sahifeden kesilerek oluşturulmuş olan şerit formu diadem üzerine baskı tekniğiyle yapılmış sarmaşık dalı ve kalp şeklinde sarmaşık yapraklardan oluşan oldukça silinmiş bitkisel motifler bulunmaktadır. Her iki ucunda bağlama halkaları vardır. MÖ geç 2. yüzyıl - erken 1. yüzyıla tarihlenmektedir (Şirin, Kolağasıoğlu ve Yiğitpaşa, 2018: res. 11, 85, 99). ince altın sahifeden

³⁴ Müze Env. No: 2010/69(A); Uz.: 9.4 cm, Gen.: 1.2 cm, Ağ.: 2.90 gr

³⁵ Müze Env. No: 2012/19(A); Uz.: 27.9 cm, Gen.: 2.1 cm, Ağ.: 1.60 gr

6- Kalkanca Mahallesi Yer Altı Kaya Mezarı I (Kat. No 35):

Samsun İli, İlkadım İlçesi, Kalkanca Mahallesi, Yıldıray Çınar Bulvarı, III. derece arkeolojik sit alanı içerisinde kalan 6474 ada da 2010 yılında genel sondaj irdeleme kazısı sırasında açığa çıkan konglomera kayaç yapısına oyularak yapılmış olan yer altı kaya mezarının kurtarma kazısı Müze Müdürlüğünce gerçekleştirilmiştir. Mezarda altın olarak, kaşı yüzük bulunmuştur.

Kat. No 35³⁶ (Res. 35): Yüzük (1 Adet), yüzüğün kalın yuvarlak halkası yivli olarak işlenmiştir. Yuvarlak tabla formlu kaş kısmında koyu kırmızı renkli üzerinde kazıma tekniğiyle yapılmış çapa motifi bulunan bir akik taşı bulunmaktadır.

Halkası ve akiği üzerinde çapa sembolü bulunan yuvarlağa yakın tablasıyla MS 3. yüzyıla tarihlenen altın bir yüzük örneği Amisos yüzüğüyle oldukça benzerdir (Acsearch, 2021). Ayrıca çapa sembolünün oldukça benzer formda işlenmiş olan bir örneği de bronz bir Trajan sikkesinde (98-117) görmek mümkündür (Acsearch, 2021). Yüzük, MS 2. yüzyıla tarihlenmiştir.

7- Kalkanca Mahallesi Yer Altı Kaya Mezarı II (Kat. No 36 - Kat. No 40):

Müze envanterinde yer alan zengin altın eserler grubunu oluşturan bir diğer kurtarma kazısı yapılan mezar ise Samsun İli, İlkadım İlçesi, Kalkanca Mahallesi, Dikilitaş Sokak, 2460 ada, 11 parseldeki yer altı kaya mezarıdır. 2009 yılında hafriyat çalışması sırasında tavanının çökmesiyle ortaya çıkmış olan mezarlar Müzeye bildirilmiş olup mezarlarda Müze Müdürlüğünce kurtarma kazıları gerçekleştirilmiştir. Defin buluntuları içerisinde yoğun olarak altın eser açığa çıkmıştır. Defin buluntuları, MÖ geç 2. yüzyıl

³⁶ Müze Env. No: 2010/53(A); Uz.: 9.4 cm, Gen.: 1.2 cm, Ağ.: 2.90 gr

- erken 1. yüzyıla tarihlenmektedir³⁷. Mezardan altın buluntu olarak diadimler, Kharon sikkeleri, aslan protomlu küpeler, kaşlı yüzükler, boncuk taneleri ele geçirilmiştir.

Kat. No 36³⁸ (Res. 36): Diadem (8 Adet); ince altın sahifeden kesilerek oluşturulmuş olan şerit formlu diadimlerin 2 adedi bezemesiz, 1 adedinde baskı tekniğiyle yapılmış üç ayaklı kazan ve “AMI-ΣΟΥ” (Amisos) lejantı, 5 adedinde de baskı tekniğiyle yapılmış bitkisel motifler bulunmaktadır. Bitkisel bezemeler sarmaşık dalı ve kalp şeklinde sarmaşık yapraklardan oluşmaktadır. MÖ geç 2. yüzyıl - erken 1. yüzyıla tarihlenmektedir (Şirin ve Kolağasıoğlu, 2018: res. 24a-h, 173-174, 193).

Kat. No 37³⁹ (Res. 37): Kharon Sikkesi (2 Adet); repousse tekniğiyle yapılmış olan tek yönlü Kharon sikkesinin birinin üzerinde başı sağa dönük, saçları uzun ve kıvrık olarak işlenmiş VI. Mithradates portresi, diğerinin (2013/192(A)) üzerinde ise başı sağa dönük olarak işlenmiş Artemis portresi bulunmaktadır. MÖ 120 – 63 (Şirin ve Kolağasıoğlu, 2018: res. 25a-b, 174, 194).

Kat. No 38⁴⁰ (Res. 38): Küpe (2 Adet); küpelerin halkası altın telin burğu şeklinde örülmesiyle oluşturulmuştur. Küpenin aslan protomlu baş kısmı, küpe gövdesine telkari süslemeli halka

³⁷ Şirin ve Kolağasıoğlu 2018, 172-176. Mezara ilişkin katalogdaki buluntu fotoğrafları ve bilgileri, birincil kaynak olarak Samsun Müze Müdürlüğü arşivinden alınmıştır.

³⁸ Müze Env. No: 2013/172(A), 2013/173(A), 2013/174(A), 2013/175(A), 2013/186(A), 2013/187(A), 2013/188(A), 2013/191(A); Uz.: 36.5 cm, Gen.: 2.5 cm, Ağ.: 6.90-7.10 gr / Uz.: 37.5 cm, Gen.: 1.8 cm, Ağ.: 3.59-3.70 gr / Uz.: 17 cm, Gen.: 1.3 cm, Ağ.: 1-1.10 gr / Uz.: 9.7 cm, Gen.: 1.5 cm, Ağ.: 0.80-0.85 gr / Uz.: 33.5 cm, Gen.: 2.8 cm, Ağ.: 3.60-3.80 gr / Uz.: 34.2 cm, Gen.: 2.5 cm, Ağ.: 3.60-3.75 gr / Uz.: 7.5 cm, Gen.: 0.8 cm, Ağ.: 0.41-0.45 gr / Uz.: 23.2 cm, Gen.: 1.4 cm, Ağ.: 1.70-1.80 gr

³⁹ Müze Env. No: 2013/176(A), 2013/192(A); Çap: 1.9 cm, Ağ.: 0.32-0.35 gr / Çap: 1.9 cm, Ağ.: 0.23-0.25 gr

⁴⁰ Müze Env. No: 2013/177(A), 2013/178(A); Çap: 2.3 cm, Ağ.: 0.60-0.65 gr / Çap: 1.8 cm, Ağ.: 0.76-0.85 gr

plakayla eklenmiştir. MÖ geç 2. yüzyıl - erken 1. yüzyıla tarihlenmektedir (Şirin ve Kolağasıoğlu, 2018: res. 26a-b, 174, 194).

Kat. No 39⁴¹ (Res. 39): Yüzük (2 Adet); yüzüklerin geniş halkalı gövdeleri kaşa doğru genişlemektedir. Kaş yuvaları oval formludur. Akik taşları, yüzük kaşına gömme tekniğiyle monte edilmiştir. MÖ geç 2. yüzyıl - erken 1. yüzyıla tarihlenmektedir (Şirin ve Kolağasıoğlu, 2018: res. 27a-b, 174, 194).

Kat. No 40⁴² (Res. 40): Boncuk Taneleri; boncukların 5 adedi altın, 2 adedi akik, 3 adedi taş ve 1 adedi cam hamurudur. Cam boncuk üzerinde kabartma olarak işlenmiş pholos başlıklı oturur şekilde betimlenmiş muhtemelen bir tanrıça figürü yer almaktadır. MÖ geç 2. yüzyıl - erken 1. yüzyıla tarihlenmektedir (Şirin ve Kolağasıoğlu, 2018: res. 29, 175, 195).

8- Kalkanca Mahallesi Yer Altı Kaya Mezarı III (Kat. No 41 – Kat. No 50):

Samsun İli, İlkadım İlçesi, Kalkanca Mahallesi, Dikilitaş Sokak, 2460 ada, 11 parseldeki yer altı kaya mezarıdır. Kaya Mezarı II'ye 6 m mesafede konglomera kayaç yapısına oyularak yapılmış kaya mezarıdır. Defin buluntuları içerisinde yoğun olarak altın eser açığa çıkmıştır. Defin buluntuları, MÖ geç 2. yüzyıl - erken 1. yüzyıla tarihlenmektedir⁴³. Mezardan altın buluntu olarak taç, diademler, aplikler, Kharon sikkeleri, buzağı, boğa ve aslan protomlu küpeler,

⁴¹ Müze Env. No: 2013/179(A), 2013/180(A); Çap: 1.9 cm, Ağ.: 3.51-3.65 gr / Çap: 1.9 cm, Ağ.:2.43-2.55 gr

⁴² Müze Env. No: 2013/181(A); Altın Boncuk Çap: 0.7-0.9 cm, Ağ.: 0.98 gr

⁴³ Şirin ve Kolağasıoğlu 2018, 172-176. Mezara ilişkin katalogdaki buluntu fotoğrafları ve bilgileri, birincil kaynak olarak Samsun Müze Müdürlüğü arşivinden alınmıştır.

buzağı başlı bilezikler ve altın kaplamalı pişmiş toprak Unguentariumlar ele geçirilmiştir.

Kat. No 41⁴⁴ (Res. 41): Taç (1 Adet); tacın yassı ve şerit şeklindeki levhasına 10 adet üç dilimli yaprak demeti iliştirilerek monte edilmiştir. Tacın her iki ucunda bağlama halkaları bulunmaktadır.

MÖ 4. - 3. yüzyıllarda taçlar, yuvarlak kesitli bir çember ve sık yapraklardan oluşan bir yapı izlenirken, MÖ 2. yüzyıl ve sonrasında şerit biçimli bir çember ve seyrek yapraklı bir yapı ortaya çıkar (Akyay-Meriçboyu, 2001: 183, fig. 1-2). Taçtaki üç dilimli yaprakların aynı formda işlenmiş bezerlerini MÖ 2. yüzyıl - 1. yüzyıla tarihlenen Anchialos'tan kadın bir define altın cenaze çelenginde görmek mümkündür (Tonkova, 2015: fig. 1b, 701, 714-715). Taç, MÖ geç 2. yüzyıl - erken 1. yüzyıla tarihlenmiştir.

Kat. No 42⁴⁵ (Res. 42): Diadem (3 Adet); ince altın sahifenin kesilmesiyle oluşturulmuş olan şerit formlu diademlerin iki tanesinde baskı tekniğiyle yapılmış sarmaşık dalı ve kalp şeklinde sarmaşık yaprakları ile diğerinde VI. Mithradates'i simgeleyen yıldız/güneş motifi yer almakta olup diğerlerinde sadece bitkisel motifler bulunmaktadır. Her iki ucunda bağlama halkaları vardır.

Amisos buluntusu olan altın sahifeden kesilerek oluşturulmuş üzeri bitkisel bezemeli MÖ geç 2. yüzyıl - erken 1. yüzyıla tarihlenen diademlerle aynı yapım ve işleniş özelliklerine sahiptir (Şirin ve Kolağasıoğlu, 2016b: res. 11, 78-79; Şirin ve Kolağasıoğlu, 2018: res. 8, 24a-h, 173-174, 184, 193). Diademler, MÖ geç 2. yüzyıl - erken 1. yüzyıla tarihlenmiştir.

⁴⁴ Müze Env. No: 2013/155(A); Uz.: 50 cm, Gen.: 0.4 cm, Ağ.: 15.85-16.35 gr

⁴⁵ Müze Env. No: 2013/156(A), 2013/158(A), 2013/161(A); Uz.: 50.3 cm, Gen.: 3.3 cm, Ağ.: 8.18 gr / Uz.: 35.3 cm, Gen.: 2.3 cm, Ağ.: 4.11-4.30 gr / Uz.: 24.5 cm, Gen.: 1.6 cm, Ağ.: 1.85-2 gr

Kat. No 43⁴⁶ (Res. 43): Diadem (3 Adet); ince altın sahifeden kesilerek oluşturulmuş olan şerit formu olan diademlerin iki tanesinde küçük üçgen alınlık, diğerinde ise daha yayvan şekilde yapılmış üçgen alınlık bulunmaktadır. Diademlerin üzerinde ortada akanthus çiçeği ve yanlarda tek sıra halinde lotus yaprakları bezenmiştir. Diademlerin ucunda bağlama delileri ve birinin dış kontöründe sıralanmış bağlama delikleri bulunmaktadır.

Üçgen formu diademlerin MÖ 2. - 1. yüzyıllarda ekonomik gerilemeye bağlı olarak, yerini daha basık ve ince bir forma bıraktığı dikkate alınarak (Türe, 2011: 202) benzer örnekler için MÖ 3. - 2. yüzyıllar önerilmiştir (Temür, 2020: 508, res. 3). Diademler, mezar buluntularıyla kontekst olarak değerlendirilmiş olup (Kat. N 41-42, 44-50) MÖ geç 2. yüzyıl - erken 1. yüzyıla tarihlenmiştir.

176

Kat. No 44⁴⁷ (Res. 44): Aplik (2 Adet); biri bombeli formu olup üzerinde VI. Mithradates'i simgeleyen yıldız/güneş motifi yer almakta, diğerinde (2013/164(A)) ise sekiz yapraklı stilize çiçek motifi bulunmaktadır.

Pontus (Amisos ?) sikkelerinin arka yüzlerinde, VI. Mithradates'i simgeleyen yıldız/güneş motifi olabilecek ışın demetlerinin darp edildiği sikke örnekleri MÖ 130 – 100 yıllarına tarihlenmektedir (SNG BM, 1993: pl. XXXVII, 972-983). Ayrıca, Amisos nekropolünden bir yer altı kaya mezarında ele geçmiş olan, VI. Mithradates'i simgeleyen yıldız/güneş motifinin işlenmiş olduğu MÖ 2. yüzyıla tarihlenen altın bir aplikte Amisos örneğiyle oldukça

⁴⁶ Müze Env. No: 2013/157(A), 2013/159(A), 2013/160 (A); Uz.: 41 cm, Gen.: 2.7 cm, Ağ.: 2.23-2.35 gr / Uz.: 45 cm, Gen.: 3.5 cm, Ağ.: 8.30 gr / Uz.: 32 cm, Gen.: 2.3 cm, Ağ.: 2.66-2.75 gr

⁴⁷ Müze Env. No: 2013/162(A), 2013/164(A); Çap: 1.8 cm, Ağ.: 0.14-0.20 gr / Çap: 1.8 cm, Ağ.: 0.11-0.15 gr

benzer işleniş özelliklerine sahiptir (Şirin, (Baskıda): res. 19, kat. no. 3). Çiçek motifli aplik ise mezar buluntularıyla kontekst olarak değerlendirilmiştir (Kat. No. 41-43 ile 45-50). Aplikler, MÖ geç 2. yüzyıl - erken 1. yüzyıla tarihlenmiştir.

Kat. No 45⁴⁸ (Res. 45): Kharon Sikkesi (2 Adet); repousse tekniğiyle yapılmış olan tek yönlü Kharon sikkelerinden birinin üzerinde ortada üç ayaklı kazan ve iki tarafında “AMI-ΣΟΥ” lejantı, diğerinde (2013/165(A)) ise ortada bereket boynuzu ve iki yanında diskur başlığı üzerinde VI. Mithradates’i simgeleyen yıldız/güneş motifi, altta ise “ΣΙΝΩ-ΠΗΕ” lejantı bulunmaktadır.

VI. Mithradates Dönemi’ne tarihlenen Amisos ve Sinope kent sikkelerinin arka yüz basımları bulunmaktadır. MÖ 120-63.

Kat. No 46⁴⁹ (Res. 46): Aplik (1 Adet); aplik ince altın pul şeklinde olup üzerinde bir bezeme, motif ya da bir baskı bulunmamaktadır.

Aplik, mezar buluntularıyla kontekst olarak değerlendirilmiştir (Kat. No. 41-45 ile 47-50). Aplik, MÖ geç 2. yüzyıl - erken 1. yüzyıla tarihlenmiştir.

Kat. No 47⁵⁰ (Res. 47): Küpe (3 Adet); küpelerin halkası altın telin burğu şeklinde örülmesiyle oluşturulmuştur. Küpelerin ikisinin baş kısmı buzağı protomlu olup diğerinin baş kısmı ise aslan protomludur.

Buzağı başı protomlu altın küpelerle İstanbul Arkeoloji Müzesi’nde yer alan MÖ 2. yüzyılın başına tarihlenen buzağı başı

⁴⁸ Müze Env. No: 2013/163(A), 2013/165(A); Çap: 1.5 cm, Ağ.: 0.04-0.05 gr / Çap: 1.7 cm, Ağ.: 0.17-0.20 gr

⁴⁹ Müze Env. No: 2013/166(A); Çap: 1.5 cm, Ağ.: 0.24-0.30 gr

⁵⁰ Müze Env. No: 2013/167(A), 2013/168(A), 2013/169 (A); Çap: 1.8 cm, Ağ.: 2-2.15 gr / Çap:2.1 cm, Ağ.: 1.89-2 gr / Çap: 1.5 cm, Ağ.: 0.80-0.90 gr

protomlu altın küpeler oldukça benzerdir (Akyay-Meriçboyu, 2001: res. 2, 151). Aslan başı protomlu altın küpe ile de MÖ geç 2. yüzyıl - erken 1. yüzyıla tarihlenen Amisos buluntusu aslan başı protomlu altın küpeler aynı yapım şekline ve benzer özelliklere sahiptir (Şirin ve Kolağasıoğlu, 2018: res. 26a-b, 174, 194). Küpeler, MÖ geç 2. yüzyıl - erken 1. yüzyıla tarihlenmiştir.

Kat. No 48⁵¹ (Res. 48): Küpe (1 Adet); küpenin ucu ince formlu olup halka kısmı yukarı doğru kalınlaşarak devam etmektedir. Küpe üzerinde kırmızı renkli akik taşı ve yan yana duran iki boğa başı protomu bulunmaktadır.

Düz halka kısmı ile kırmızı akik taşı bulunan figürlü altı küpelerden İstanbul Arkeoloji Müzesi'nde bulunan, MÖ 2. yüzyılın sonlarına tarihlenen bir örnek ile MÖ 2. yüzyıl - 1. yüzyıla ait altın küpe örnekleri Amisos küpesiyle benzer yapım ve işleniş özelliklerini yansıtmaktadır (Akyay-Meriçboyu, 2001: res.1, 1, 156-158). Küpe, MÖ geç 2. yüzyıl - erken 1. yüzyıla tarihlenmiştir.

Kat. No 49⁵² (Res. 49): Unguentarium (2 Adet); kahverengi hamurlu olan Unguentariumlar iç gövdeli olup ağız kısmı dışa çekik, dip kısmı tutamak şeklindedir. İkisinin yüzeyi altın kaplamalı olup kaplamada yer yer dökülmeler mevcuttur.

Kilikya'dan Hellenistik Dönem'e tarihlenen pt. unguentariumlarla (Lafli, 2003: taf.76a, 80b, 83d, 77) Amisos'tan bir yer altı kaya mezarında ele geçmiş olan, MÖ geç 2. - erken 1. yüzyıla tarihlenen pt. unguentariumlarla form olarak oldukça benzerdir (Şirin ve Kolağasıoğlu, 2018: res.7, 18, 23b, 184, 190, 193; Şirin, 2017: fot. lev.5, 6, 15, res.9b, 14a-d, 37, 107-108, 117; Şirin, Kolağasıoğlu ve Yiğitpaşa, 2018: res.10a,b,c, 12, s.84-85, 99-

⁵¹ Müze Env. No: 2013/190(A); Çap: 1 cm, Ağ.: 0.70-0.80 gr

⁵² Müze Env. No: 2013/153(A), 2013/154(A); Yük.: 13.5 cm, Gövde Gen.: 4.2 cm, Ağız Çapı: 2.8 cm / Yük.: 13.5 cm, Gövde Gen.: 2.6 cm, Ağız Çapı: 1.1 cm

100). Unguentariumlar, MÖ geç 2. yüzyıl - erken 1. yüzyıla tarihlenmiştir.

Kat. No 50⁵³ (Res. 50): Bilezik (2 Adet); bileziklerin yassı oval kesitli olan bronz halkaların açık olan her iki ucunda (birinin uç kısmı eksik-noksandır) altın sahifeden kesilerek yapılmış buzağı başı protomları bulunmaktadır. Bronz olan halka kısmı kırık parçalı olup aşırı korozyonludur.

Halkası gümüşten yapılmış ve Amisos buluntusuyla benzer şekilde işlenmiş olan buzağı başı protomlarının oldukça benzer özelliklerini yansıtan MÖ 3. yüzyıla tarihlenen Anadolu Medeniyetler Müzesi'nde yer alan bilezikler dikkati çekmektedir (Bingöl, 1999: kat. no. 199, 176). Her iki bilezik mezar buluntularıyla kontekt olarak değerlendirilmiştir (Kat. No. 41-49). Bilezikler, MÖ geç 2. yüzyıl - erken 1. yüzyıla tarihlenmiştir.

9- Kalkanca Mahallesi Yer Altı Kaya Mezarı IV (Kat. No 51 – Kat. No 52):

Samsun İli, İlkadım İlçesi, Kalkanca Mahallesi, Hendek Caddesinde 2002 yılında alt yapı çalışmaları sırasında açığa çıkan konglomera kayaç yapısına oyularak yapılmış olan yer altı kaya mezarının kurtarma kazısı Müze Müdürlüğüne gerçekleştirilmiştir. Mezarda altın buluntu olarak, diademler ve Kharon Sikkesi ele geçirilmiştir.

Kat. No 51⁵⁴ (Res. 51): Diadem (2 Adet); diademlerin biri ince uzun şerit formlu levhası üzerinde beşerli grup halinde karşılıklı duran toplam 10 adet üç dilimli yaprak demeti (lotus yaprağı ?) bulunmaktadır. Diğeri (8-2/2002) ise ince altın

⁵³ Müze Env. No: 2013/170(A), 2013/171(A); Kal.: 0.4 cm, Baş Yük.: 0.9 cm / Kal.: 0.4 cm, Baş Yük.: 1 cm

⁵⁴ Müze Env. No: 8-1/2002, 8-2/2002; Uz.: 37.2 cm, Gen.: 3.1 cm, Ağ.: 7.07 gr / Uz.: 31.5 cm, Gen.: 1.8 cm, Ağ.: 1.97 gr

sahifeden kesilerek şerit formlu olarak işlenen diadem üzerine baskı tekniğiyle sarmaşık dalları ve üç dilimli yaprak (lotus yaprağı ?) bezemesi işlenmiştir. Her iki diademin uçlarından bağlama halkaları bulunmaktadır.

Üç dilimli yaprakları bulunan diademin yapraklarının aynı formda işlenmiş bezerlerini MÖ 2. yüzyıl - 1. yüzyıla tarihlenen Anchialos'tan kadın bir define altın cenaze çelenginde görmek mümkündür (Tonkova, 2015: fig. 8, 701, 714-715). Diğer diadem örneği ise MÖ geç 2. yüzyıl – erken 1. yüzyıla tarihlenen Amisos diademleriyle aynı işleniş ve yapım şekline sahiptir (Şirin, Kolağasıoğlu ve Yiğitpaşa, 2018: res. 11, 85, 99). Diademler, MÖ geç 2. yüzyıl - erken 1. yüzyıla tarihlenmiştir.

Kat. No 52⁵⁵ (Res. 52): Kharon Sikkesi (1 Adet); repousse tekniğiyle yapılmış olan tek yönlü Kharon sikkесinin üzerinde ortada üç ayaklı kazan ve iki tarafında net okunamasa “..IN-ΠH” lejanti bulunmaktadır.

180

VI. Mithradates Dönemi'ne tarihlenen Sinope kent sikkесinin arka yüz basımı bulunmaktadır. MÖ 120-63.

10- Kalkanca Mahallesi Yer Altı Kaya Mezarı V (Kat. No 53 - Kat No 56):

Samsun İli, İlkadım İlçesi, Kalkanca Mahallesi, Anadolu Caddesi, III. derece arkeolojik sit alanı içerisinde kalan 2368 ada, 11 parseldeki konglomera kayaç yapısına oyularak açılmış olan yer altı kaya mezarının kurtarma kazısı 2021 yılında Samsun Müze Müdürlüğünce gerçekleştirilmiştir. Mezarda altın olarak, yüzükler, aplik ve boncuk taneleri ele geçirilmiştir.

⁵⁵ Müze Env. No: 8-3/2002; Çap: 2 cm, Ağ.: 0.43 gr

Kat. No 53⁵⁶ (Res. 53): Yüzük (2 adet), yüzüklerden birinin halkası kalın formlu olup yukarıya doğru genişlemektedir. Üstte oval kaş çukurunda yüksek formlu kırmızı akikten bir taş bulunmaktadır. Akik üzerinde ayakta durur şekilde kazıma tekniğiyle işlenmiş bir kadın figürü (tanrıça ?) işlenmiştir. Diğer yüzüğün (2021/2(A)) halkası ise ince formlu olup yukarıya doğru yükselerek kaş çukurunu oluşturmaktadır. Boş olan kaş çukuru derin oval bir yapıya sahiptir.

Taşlı yüzüğün form olarak benzerini, Brooklyn Müzesi'nden MS 2. - 3. yüzyıllara tarihlenen altın yüzükte karşımıza çıkmaktadır (Davidson ve Oliver, 1984: no.223, 159). Yine yüzük halkasının form olarak oldukça benzer bir örneğini, MS 2. - 3. yüzyıla tarihlenen taşlı altın bir yüzüğün halka kısmında da görmek mümkündür (Gorny, 2014: 1032, 25). Taşsız olan yüzük ise işleniş ve form olarak Anadolu Medeniyetler Müzesi'nde yer alan MS 1. yüzyıla tarihlenen taşlı altın yüzük örneği de Amisos örneğiyle oldukça benzerdir (Bingöl, 1999: kat. no.169, 155). Yüzükler, MS 1. - 2. yüzyıla tarihlenmiştir.

Kat. No 54⁵⁷ (Res. 54): Aplik (1 Adet); aplik ince altın sahifenin yuvarlak formda kesilmesiyle yapılmıştır. Aplik üzerine repousse tekniğiyle yapılmış sekiz yapraklı stilize çiçek motifi işlenmiştir.

Kat. No 44'deki örnekle benzer formdadır. Aplik, MÖ geç 2. yüzyıl - erken 1. yüzyıla tarihlenmiştir.

⁵⁶ Müze Env. No: 2021/1(A), 2021/2(A); Çap: 1.7 cm, Ağ: 1.75 gr / Çap: 1.6 cm, Ağ: 1.20 gr

⁵⁷ Müze Env. No: 2021/Etüt; Çap: 1.3 cm, Ağ: 0.10 gr

Kat. No 55⁵⁸ (Res. 55): Boncuk Taneleri; boncuklar, dikdörtgen formlu ince altın plakaların yuvarlatılarak borucuk (silindir) şekline getirilmesiyle oluşturulmuştur.

Altın boncukların form ve işleniş olarak oldukça benzerini, MS 2. yüzyıla ve MS 3. - 4. yüzyıl aralığına tarihlenen kolyelerdeki borucuk formlu altın boncuklarda görmek mümkündür (Greifenhagen, 1975: taf.13/1-4, 21/3, 5, 22, 28). Boncuk taneleri, MS 1. – 2. yüzyıla tarihlenmiştir.

11- Kadifekale Mahallesi Mezar I (Kat. No 56):

Müze Müdürlüğüne müsadere yoluyla intikal etmiş olan altın eserin, Müze arşivi incelendiğinde buluntu yerinin Kadifekale Mahallesi /Amisos (yer altı kaya mezarı buluntusu olduğu düşünülmektedir) olduğu tespit edilmiştir. Altın olarak, Kharon sikkesi ele geçirilmiştir.

182

Kat. No 56⁵⁹ (Res. 56): Aplik (1 Adet); aplik ince altın pul şeklinde olup üzerinde bir bezeme, motif ya da bir baskı bulunmamaktadır.

Kat. No. 46'daki aplik ile aynı işlenişe sahiptir. Aplik, MÖ geç 2. yüzyıl – erken 1. yüzyıla tarihlendirilmiştir.

12- Kadifekale Mahallesi Yer Altı Kaya Mezarı II (Kat. No 57):

Samsun İli, İlkadım İlçesi, Kadifekale Mahallesi, Tınaztepe Sokak'ta 2006 yılında yapılan alt yapı çalışmaları sırasında tavanının çökmesiyle ortaya çıkan konglomera kayaç yapısına oyularak yapılmış olan yer altı kaya mezarının kurtarma kazısı Müze Müdürlüğünce gerçekleştirilmiştir. Mezar ve defin

⁵⁸ Müze Env. No: 2021/Etüt; Uz: 1 cm, Ağ.: 0,10 gr

⁵⁹ Müze Env. No: 11-6/2000; Çap: 2 cm

buluntuları, MÖ geç 2. yüzyıl - erken 1. yüzyıla tarihlenmektedir (Şirin ve Kolağasıoğlu, 2018: 170-171). Mezarda altın olarak, diadem ele geçirilmiştir.

Kat. No 57⁶⁰ (Res. 57): Diadem (1 Adet); ince altın sahifenin kesilmesiyle oluşturulan şerit formu diadem üzerinde baskı tekniğiyle yapılmış sarmaşık dalı ve kalp şeklinde sarmaşık yaprağı bezeme olarak işlenmiştir. Diadem her iki ucunda birer bağlama halkası vardır. MÖ geç 2. yüzyıl - erken 1. yüzyıla tarihlenmektedir. KAYNAKÇA KOY

13- Çakırlar (Yalı) Mahallesi Yer Altı Kaya Mezarı (Kat. No 58):

Samsun İli, Atakum İlçesi, Çakırlar (Yalı) Mahallesi, 6245 Sokakta 2015 yılında yol açma çalışmaları sırasında açığa çıkan konglomera kayaç yapısına oyularak yapılmış olan yer altı kaya mezarının bildirilmesi üzerine mezarın Samsun Müze Müdürlüğüne kurtarma kazısı gerçekleştirilmiştir. Mezarda altın olarak, boncuk taneleri ele geçmiştir.

Kat. No 58⁶¹ (Res. 58): Boncuk Taneleri; yuvarlak formu olan 5 adet altın boncuk ve 1 adet yuvarlak kırmızı akik taşından yapılmış boncuk tanesi bulunmaktadır. Altın boncuklar yatay ip deliklidir. Boncukların her iki delik kenarlarında telkari şeritler bulunmaktadır.

Mezarda ele geçen bronz bir Hadrian sikkesiyle (117-138) kontekst olarak değerlendirilen boncuk taneleri, MS 2. yüzyıla tarihlenmiştir.

⁶⁰ Müze Env. No: 2006/128(A); Uz: 33.5 cm, Gen: 1.6 cm, Ağ: 2.11 gr

⁶¹ Müze Env. No: 2015/984Ett; Çap: 0.5 cm

14- Amisos Menşeililer (Kat. No 59 – Kat. No 61):

Müze Müdürlüğüne getirilme yoluyla kazandırılan altın kolye ucunun, Müze arşivi incelendiğinde buluntu yerinin Amisos (kentin nekropol alanı olduğu düşünülmektedir) olduğu tespit edilmiştir.

Kat. No 59⁶² (Res. 59): Pandantif (1 Adet); pandantif, ince uzun gövdeli sivri uçlu ve yüksek boyunlu iki yanda kulplu minyatür bir Amphora formundadır. Üstte yuvarlak askı halkası bulunmaktadır.

Ukrayna'da bir mezar buluntusu olarak ele geçmiş olan MÖ geç 2. yüzyıl – 1. yüzyılın ortalarına tarihlenen altın bir küpede aksesuar olarak kullanılmış olan kırık haldeki altın minyatür Amphora sallantıları ile British Museum'da yer alan MÖ 2. yüzyıl – 1. yüzyıla ait gövdesi akik taşıyla oluşturulmuş altın bir kolyenin bağlayıcı parçası olarak işlev gören minyatür bir Amphora formu parça ile Amisos kolye ucu benzer özellikler taşımaktadır (Tonkova, 2015: fig. 16-17, 710). Pandantif, MÖ geç 2. yüzyıl - erken 1. yüzyıla tarihlenmiştir.

Müze Müdürlüğünde kayıtlı olan diadem parçaları ve Kharon sikkesinin, Müze arşivi incelendiğinde buluntu yerinin Amisos kaya mezarı (kentin nekropol alanı olduğu düşünülmektedir) olduğu tespit edilmiştir.

Kat. No 60⁶³ (Res. 60): Kharon Sikkesi (1 Adet); sikkesinin üzerinde okunamayacak şekilde lejantlar bulunmakta olup kenar kısımda noktalı bordür izi görünmektedir.

⁶² Müze Env. No: 11-1/1985; Yük.: 1.4 cm, Gen.: 0.6 cm

⁶³ Müze Env. No: 5-10/1977; Çap: 0.7 cm

İşleniş ve form olarak Kat. No. 46 ve 56'daki Kharon sikkelerinin işleniş özelliklerini yansıtmaktadır. Olasılıkla, Geç Hellenistik Dönem.

Kat. No 61⁶⁴ (Res. 61): Diadem Parçaları; ince altın sahifeden kesilerek yapılmış olan diademe ait ufak üç dilimli yaprak (lotus yaprağı ?) parçalarıdır.

Çok parçalı yaprakların benzer işleniş formlarını MÖ 2. yüzyıl - 1. yüzyıla tarihlenen Anchialos'tan kadın bir define altın cenaze çelenginde de görmek mümkündür (Tonkova, 2015: fig. 8, 701, 714-715). Olasılıkla, Geç Hellenistik Dönem.

Değerlendirmeler:

Makale kapsamında Amisos mezarlarında ele geçen altın takıların bezeme özellikleri, ikonografi, tarih ve fonksiyonlarına yönelik değerlendirmeleri yapılarak literatürde yer alan çeşitli altın eserlerin tipolojisine katkı sağlamaya çalışılmıştır.

Çalışmamızda yer verilen Amisos nekropolü ve nekropolün yayılım alanında mezar buluntuları olarak ele geçen altın takılarını belirli başlıklar altında gruplandırdığımızda ortaya çıkan yedi ana başlığı şu şekilde belirtmek mümkündür:

1- Baş takıları: Amisos altın takılarından iğne, çelenk/taç, diadem ve küpeler baş takıları içerisinde değerlendirilmiştir.

Kat. No 6'da yer alan MÖ 4. yüzyılın sonlarına tarihlenen iğne, oldukça özenli ve kaliteli bir işçilik sunarken mezar buluntusu olarak tek örneği oluşturmaktadır.

Kat. No 14'deki MÖ 4. yüzyılın sonlarına tarihlenen çelenk, oldukça yoğun yapraklı olup ve ince bir işçiliğe sahipken, MÖ geç 2.

⁶⁴ Müze Env. No: 5-14/1977.

yüzyıl - erken 1. yüzyıla tarihlenen Kat. No 41'deki tacın halka kısmı incelenmiş, yaprak yoğunluğu oldukça azalmış ve ince işçilik yerini daha basit bir yapıya bırakmıştır.

Toplam 21 adet olan diadem, mezar buluntuları arasında altın olarak en fazla ele geçen takıları oluşturmaktadır. Bunda MÖ 2. yüzyıldan itibaren Pers etkisiyle diademlerin oldukça yaygınlaşması (Türe ve Savaşçın, 2002: 107) etkili olmuş olmalıdır. Erken Hellenistik Dönem'de bitkisel bezemeye artan ilgiyle (Uygun, 2019: 290) tamamına yakını, MÖ geç 2. yüzyıl - erken 1. yüzyıla tarihlenen diademelele tipoloji olarak formlarına göre şerit formlu, üçgen alınlıklı ve yapraklı formlu olarak üç gruba ayırmak mümkündür. Kat. No 30, 33, 34, 36, 42, 51, 57'de bulunan ve 1. Gruba dahil olan 16 adet şerit formlu diadem, altın sahifeden kesilerek oluşturulmuş her iki ucunda bağlama halkalarının bulunduğu ince düz formlu olup bu formdaki diademelele yine kendi içinde bezemesine göre, bitkisel bezemeli (Kat. No 30, 34, 36, 42, 51, 57) ve bezemesiz (Kat. No 33, 36) olarak iki gruba ayrılmak mümkündür. Bitkisel bezemeli diademelele, sarmaşık dalı ve yaprağı bezemeli (Kat. No 34, 36, 42, 51, 57) kent lejantlı ve bitkisel bezemeli (Kat. No 36) ve sembol baskılı bitkisel bezemeli (Kat. No 30, 42) olarak üç alt grupta değerlendirilmiştir. Bitkisel bezeme olarak diademelelede sarmaşık dalları ve sarmaşık yaprağı motifleri işlenmiştir. Sikke darplı ve bitkisel bezemesi grupta yer alan diadem üzerinde Amisos kent sikkesine ait darp sarmaşık dalı/yaprağı bezemesi ile işlenmiştir. Sembol baskılı bitkisel bezemeli diademelelede ise VI. Mithradates'i simgeleyen yıldız/güneş motifi işlenmiştir. Hellenistik Dönem'de yoğun olarak karşımıza çıkan bitkisel bezemeli üçgen alınlıklı diademelelede (Uygun, 2019: 269) olduğu gibi 2. Grupta bulunan Kat. No 43'de yer alan 3 adet diademde bitkisel bezemeli küçük üçgen alınlıklı olarak işlenmiştir. İnce altın sahifeden kesilerek oluşturulmuş her iki kenarında bağlama delikleri bulunan üçgen alınlıklı diademelelede

bitkisel bezeme olarak akanthus çiçeği ve lotus yaprakları işlenmiştir. 3. Grupta Kat. No 51, 61’de bulunan 2 adet diadem yaprak formlu grupta değerlendirilmiştir. Bu diadimler ince bant üzerine üç dilimli yapraklar yerleştirilerek yapılmıştır. Hellenistik Dönem’de asalet ve zenginlik göstergesine dönüşen diadimler, ölü gömme geleneğinin önemli bir parçası olmuştur (Uygun, 2019: 297). Yapımı kolay ve basit işçiliğiyle birlikte ağırlıkları 1-8 gr. arasında değişen Amisos diademlerinin, VI. Mithradates Dönemi’ne tarihlenen mezarlarda ele geçmesi bunların “ölü takıları” kapsamında kullanıldıklarını göstermektedir.

Diadimlerden sonra yoğun olarak mezar buluntusu olarak ele geçen küpelerin sayısı 14 adettir. Kat. No 4-5’te bulunan, MÖ 4. yüzyılın sonlarına tarihlenen 4 adet küpenin tipolojisi figürlü gruba girmektedir. Küpelerin işçiliği oldukça ayrıntılı ve kaliteli bir kuyumculuğu gözler önüne sermektedir. Erken Hellenistik Dönem’de kulağa takma çengeli bulunan Eros, Nike figürlü küpeler, rüzgarda uçuşan pelerinli kompozisyonlar yoğun olarak kullanım görmüştür (Türe ve Savaşçın, 2002: 108). MÖ geç 2. yüzyıl – 1. yüzyıl başlarına tarihlenen Kat. No 32, 38, 47-48’deki küpelerin tipolojisi hayvan başı protomlu (buzağı, boğa, aslan, vaşak) formudur. Bu formdaki çeşitli hayvan başı protomlu küpeler, MÖ 4. yüzyılda ortaya çıkmış olup MÖ 1. yüzyılın sonlarına dek yaygın olarak kullanım görmüştür (Türe ve Savaşçın, 2002: 108). Özellikle Hellenistik Dönem’de günlük hayatın kullanımına dahil olan takılar arasında yer alan küpe formlarından hayvan-insan başlı halka küpeler sevilerek kullanılmıştır (Aydın Tavukçu, 2007: 27). Kat. No 27’deki MS 2. yüzyılın ilk yarısına tarihlenen 2 adet küpe ise oldukça basit kuyumculuğa sahip tipolojisi halka formudur. Roma İmparatorluk Dönemi altın takıları içerisinde küpelerin formlarında çeşitli tiplerle birlikte halka formulu olanlarda artarak kullanım görmüştür.

2- El - Kol Takıları: Amisos altın takılarından yüzük, bilezik, bileklikler el – kol takıları içerisinde değerlendirilmiştir.

Bu grupta yer alan 7 adet yüzüğün tipolojisi taşlı yüzük formudur. Bu yüzüklerden MÖ 4. yüzyılın sonlarına tarihlenen Kat. No 7'deki örnek, ince ve kaliteli işçiliği ortaya koymaktadır. Bu ince işçilik içerisinde yer alan form, MÖ geç 2. yüzyıl – 1. yüzyıl başlarına tarihlenen Kat. No 28, 39, 53'deki 5 adet yüzükte zayıflayarak devam etmiş, Roma İmparatorluk Dönemi'ne tarihlenen Kat. No 35'de bulunan yüzükte ise daha da azalmıştır.

Toplam 8 adet bileziği tipoloji açısından hayvan formu ve figür-hayvan başı protomlu bilezik olarak ikiye ayırmak mümkündür. MÖ 4. yüzyılın sonlarına tarihlenen Kat. No 3'teki yılan (hayvan) formu bilezik ile Kat. No 1-2'de yer alan kadın - aslan başı (figür-hayvan) protomlu bilezikler oldukça kaliteli ve nitelikli bir işçiliği sergilemekte olup bu kalite MÖ geç 2. yüzyıl – 1. yüzyıl başlarına tarihlenen Kat. No 50'deki buzağı (hayvan) başı protomlu 2 adet bilezikte yerini kıymeti daha düşük olan bronz malzemeye bırakmıştır. Bu iki bileziğin halkaları bronz olup sadece buzağı başları altından yapılmıştır.

Yeni dizim olan 3 adet bileklik tipoloji açısından üç gruba ayrılmıştır. Bunlardan ilki kat. No 8'deki boncuğu kare formu olan, Kat. No 9'daki boncuğu aşı kemiği formunda olan ve Kat. No 10'daki boncuğu küre formu olandır. MÖ 4. Yüzyılın sonlarına tarihlenen bileklikler nitelikli işçiliklere sahiptir.

3- Süsleme Takıları: Amisos altın takılarından, takılara ya da giysiye ilştirilerek kullanılmış olan aplik ve düğmeler süsleme takıları içerisinde değerlendirilmiştir.

Bu grupta yer alan 19 adet apliği figürlü, plaka ve pul formu olarak üç gruba ayırmak mümkündür. MÖ 4. yüzyılın sonlarına

tarihlenen figürlü gruba dahil edilen Kat. No 11'deki Nereidlerin Akhilleus'a savaş aletlerini taşıma sahnesi işlenmiş olan Hipokampus üzerinde oturan Nereid tasvirli 10 adet aplik ile plaka formlu grupta yer alan Kat. No 16'daki oldukça ayrıntılı işçilikle yapılmış olan 4 adet aplik kuyumculuğun nitelikli örnekleri arasında yer alırken, MÖ geç 2. yüzyıl - 1. yüzyıl başlarına tarihlenen ince pul formlu Kat. No 44, 46, 54, 56'daki 5 adet aplik yerini işçiliği düşük ve yapımı daha kolay kuyumculuğa bırakmıştır.

Süsleme objeleri içerisinde yer alan bir diğer grup ise düğmelerdir. Kendi içinde düğmeleri analoji açısından figürlü ve motifli olarak ikiye ayırmak mümkündür. MÖ 4. yüzyılın sonlarına tarihlenen Kat. No 12'de yer alan 11 adet Medusa başlı, figürlü düğmelerle, Kat. No 13'de bulunan 3 adet motifli düğme ayrıntılı ve kaliteli bir işçiliği ortaya koymaktadır.

4- Boyun Takıları: Amisos altın takılarından kolye, Kolye sallantısı, pandantif ve boncuk taneleri boyun takıları içerisinde değerlendirilmiştir.

Bu grupta yer alan 8 adet kolye yeni dizim olup analojiye bakıldığında boncuğu bitkisel formlu ve düz formlu olarak 2 gruba ayırmak mümkündür. MÖ 4. yüzyılın sonlarına tarihlenen Kat. No 17, 21'de yer alan boncuğu bitkisel formlu 3 adet kolye ile Kat. No 17, 18, 19, 20'de bulunan boncuğu düz formlu olan 4 adet kolyeye ait boncukların hemen hepsi altın boncuk tanelerinden oluşmaktadır. Kolyelerdeki altın boncuk yoğunluğu, MÖ geç 2. yüzyıl - 1. yüzyıl başlarına tarihlenen Kat. No 31'deki boncuğu düz formlu kolyede oldukça azalmaktadır. Kolyedeki altın boncuk sayısı bu dönemde azalırken renkli taşların sayısında gözle görülür bir artış yaşanmıştır.

Hellenistik Dönem'in erken örnekleri arasında görülen zincir örme şekli olarak tilki kuyruğu tekniği kullanılmış olan (Türe

ve Savaşçın, 2002: 109) MÖ 4. yüzyılın sonlarına tarihlenen Kat. No 15'deki kolye sallantısı oldukça ince ve kaliteli bir kuyumculuğu göstermektedir.

Formu çan şeklinde işlenmiş olan yüksekliği 1,6 cm, ağırlığı 1,90 gr. olan Kat. No 22'de bulunan pendantsif MÖ 4. yüzyılın sonlarına tarihlenirken, aynı ölçülerde olan ancak ağırlığı 2/3 oranında hafif olan MÖ geç 2. yüzyıl - 1. yüzyıl başlarına tarihlenen Kat. No 59'daki Amphora formu pendantsifte ise altın kullanım yoğunluğunun oldukça azaldığı görülmektedir.

Son olarak bu gruba dahil edilen boncuk tanelerini tipolojiye göre silindir ve küre formu olarak ikiye ayırmak mümkündür. Kat. No 40'deki MÖ geç 2. yüzyıl - 1. yüzyıl başlarına tarihlenen küre formu boncuk taneleri ile Kat. No 55, 58'de bulunan MS 1. - 2. yüzyıllara tarihlenen silindir ve küre formu boncuk tanelerinin işlenişlerine dair belirgin bir fark gözlemlenmemiştir. Boncuk taneleri kullanım gördüğü takıda bütün olarak ele geçmediği için ayrıntılı bir değerlendirme yapılması zorlaşmaktadır.

5- Kharon Sikkeleri: Amisos altın takılarından Kharon sikkeleri, mezarlarda ele geçen tek yönlü sikke darbi olan hayalet ya da ölü para, sikke-aplik, pul, aplik olarak da adlandırılmakta (Bingöl, 1999: 183; Boulter, 1963: pl.45, l3, 126; Davidson ve Oliver, 1984: nos.225, 161, 163; Grinder-Hansen, 1991: 213) olup Kharon geleneği doğrultusunda işlev gören bu sikkeler mezarlarda sembolik olarak kullanım görmektedir. Bu nedenle sembolik amaçla kullanılmış olmalarından dolayı bu sikkeler ayrı bir grupta değerlendirilmiştir.

Tek yönlü olan 7 adet Kharon sikkesini tipolojiye göre figürlü ve lejantlı darp olarak ikiye ayılmaktadır. Kat. No 29, 45, 52'de yer alan MÖ 120-63 yıllarına tarihlenen Khabakta, Amisos, Sinope kent lejantlarının tek yönlü olarak darp edilmiş olduğu

Kharon sikkeleri ile Kat. No 37'deki VI. Mithradates ve Artemis portrelerinin tek yönlü olarak darp edilmiş olduğu basılmış olduğu Kharon sikkeleri, VI. Mithradates Dönemi'ne tarihlenen mezarlarda ele geçmesinden dolayı bunların "ölü takıları" kapsamında kullanıldıklarını belirtmek doğru olacaktır.

6- Altın Kaplamalı Eserler: Amisos altın takılarından yaldızlı pt. boncuk taneleri, sarkaçlar ve Unguentariumlar altın kaplamalı eserler grubunda değerlendirilmiştir. Pt. üzerine altın kaplama işlemi taklit takılarda özellikle MÖ 4. – 3. yüzyıllarda kullanılmış (Higgins, 1961: 45) olup bunda asıl amaç altın maliyetinin düşürülmesi olmalıdır.

Eserler üzerine altın kaplamalar iki türde gerçekleştirilmiştir. Bunlardan ilki altın varak yöntemi diğeri ise altın yaldızlama yöntemidir. Kat. No 23, 24, 25'te yer alan MÖ 4. yüzyılın sonlarına tarihlenen küre, kabarcıklı ve üzün formlu pt. boncuk taneleri ile Kat. No 26'da bulunan pt. sarkaçlar üzerine altın yaprakların küçük kare parçalar halinde yerleştirilerek varak yöntemi kullanılmıştır. Kat. No 49'daki MÖ geç 2. yüzyıl – 1. yüzyıl başlarına tarihlenen pt. unguentariumlarda ise daha basit bir yöntem tercih edilerek altın suyuna daldırılma şekliyle yaldızlama yöntemi uygulanmıştır.

Sonuç Olarak:

Amisos kentinin Miletos kolonizasyonu etkisiyle MÖ 6. yüzyılın ortalarında bugünkü Çakalca – Karadoğan Höyüğü olarak adlandırılan yerleşim alanında kurulmaya başlanmıştır. Kentin kurulmaya başlandığı höyüğün çevresinde ele geçen Geç Arkaik ve Klasik Dönemlere ait mezar stellerinin ise Miletos etkisiyle yapıldığı bilinmektedir (Temür, 2015: 817-826). Böylelikle ilk dönemlerde kentin mezar geleneğinde Miletos etkisinin varlığından bahsetmek yanlış olmayacaktır.

Amisos sikkeleri ve yazıtlara baktığımızda, MÖ 4. yüzyıldan itibaren kentin ihracatı artmaya başlamış ve ticaret hacminin boyutları Yunanistan ve Ege adaları olmak üzere çeşitli bölgelere dek ulaşmıştır (Atasoy, 1994: 123). Amisos'tan ihraç edilen malzemelere bakıldığında ise değerli madenden yapılmış takılardan yarı kıymetli taşlar (yeşim taşı) işlenip ihraç edilmiştir (Atasoy, 1994: dip not 73, 126-127). Özellikle Ege dünyasındaki modayı takip eden Güney Rusya'daki Grek şehirleri çanak-çömlek, heykelcik, silah, alet, gümüş takılar yanında altın takıları da ithal etmiş ve bu mallar Amisos'un da bulunduğu güney Karadeniz kıyılarındaki limanlardan taşınmıştır (Atasoy, 1994: 124-125). Kentin zamanla siyasi açıdan güçlenip ticari hacminin de genişlemesiyle kentin konumu, MÖ 4. yüzyılın sonlarına doğru stratejik açıdan daha elverişli bir yer olan 16 km. doğusuna (İlkadım İlçesindeki Toraman Tepe ve çevresi) konumlanmıştır (Şirin ve Kolağasıoğlu, 2016a: 38).

Hellenistik Dönem'in başlarında kente dair izler, MÖ 4. yüzyılın sonlarına tarihlenen altın takıların ele geçmiş olduğu yer altı kaya mezarında açığa çıkmıştır. Arkaik ve Klasik Dönemlerde altın takılar mezar sunusu olarak nadiren kullanılıyorken Hellenistik Dönem'de Trakya altın madenlerinin işletilmeye açılması ve Pers hazinelerindeki altın ve gümüş stoklarının üretime girmesi altın takıların günlük yaşantıda kullanımının hızla artmasına neden olmuştur (Türe ve Savaşçın, 2002: 106). Zenginleşen tüccar sınıfının gösterişe meraklı Pers'lere özenerek bu sanatçıları destekleyip yoğun taleplerin varlığı ince işçilikli takıların üretimini arttırmıştır (Türe ve Savaşçın, 2002: 106). Hellenistik Dönem'in erken evresinde sanatçılar, MÖ 4. yüzyılın zengin stiline barok bir yorum katarak çeşitli kompozisyonlarda takılar üretmiştir (Türe ve Savaşçın, 2002: 106). MÖ 330 yılında Makedonya kralı Büyük İskender, kral Darius'u yenerek Anadolu'daki Pers egemenliği sona erdirmiş ve sınırlar

Hindistan'dan Mısır'a dek genişlemiş ancak Büyük İskender'in ölümüyle Anadolu'nun önemli bir kısmı Bergama krallığı egemenliğine girmiştir. Hellenistik Dönem'e dek özellikle altından kullanılarak yapılan takılar bu devirden itibaren kıymetli taşlarla bezenmeye başlanmış (Bingöl, 1999: 17) olsa da dönemin erken evrelerinde zengin ve çeşitli kompozisyonda yapılan etki yoğun olarak altın kullanımı görülen takılarla devam etmiştir. MÖ 4. yüzyıl sonlarına tarihlenen mezardaki altın takılarda da bu etkiyi görmek mümkündür. Kentin ilk dönemindeki mezar geleneğinde görülen Miletos etkisinin varlığı, Amisos altın takılarında da hissedilmektedir. Ayrıca kentin ticari hacminin varlığı, bu hissedilen etkinin varlığını kuvvetlenmektedir.

VI. Mithradates Dönem'inde kentin nekropol ve nekropolün yayılım alanında konglomera ana kayaya oyularak açılmış birçok yer altı kaya mezarlarında birer defin buluntusu olarak ele geçen altın buluntuların varlığı ve özellikle de buluntuların form ve işleniş olarak oldukça benzer bir yapıda olmaları (diademler, Kharon sikkeleri, havyan başı protomlu küpeler vb. gibi) bu dönem içerisinde kentte bir kuyumcu atölyesinin varlığına işaret ediyor olmalıdır.

Hellenistik Dönem'in takı kompozisyonlarının yapımında yaprak, tel ve döküm teknikleri uygulanırken, bezeme olarak repousse (çekiçleme), stampa, filigre (telkâri), granülasyon (taneleme), mine, kakma, hak, kazıma, ajur, kaplama ve kameo gibi tekniklerle (Bingöl, 1999: 25-28; Köroğlu, 2004: 9-14) yapılan Pers etkili işleniş, Hellenistik Dönem'in geç evrelerinde Amisos altın takılarında başarılı bir şekilde yansıtılmıştır.

MÖ 2. - 1. yüzyıllarda Amisos ile Delos'un ticari ilişkileri çok iyi olup Amisosluların çocuklarının buradaki okullarda eğitim görmeleri, V. Mithradates, VI. Mithradates ve kardeşi Kresta'ya ait heykellerin Deols'a hediye edilmesi ya da burada yapılmış olmaları

ve ayrıca burada ele geçen yazıtlarda da MÖ 2. yüzyıldan itibaren Amisoslu tüccarlarında bulunduğu mezar stellerinin varlığı (Atasoy, 1994: dip not 74, 127, 139) kentin bu dönemine ait mezarlarında ele geçen altın takılarda ticaretin etkisiyle kuyumculukta Grek etkisini yansıtmaktadır. Bu durum kentte bir kuyumcu atölyesinin olabileceği düşüncesinden daha çok bu altın takıların, tüccarlar tarafından ticaretle Amisos'a ya da Amisolular tarafından kente getirilmiş olabileceğini düşündürmektedir.

Eserlerin üretim yerleriyle alakalı olarak merkezi bir atölyede mi yapıldıklarını yoksa taşra atölyesine mi ait olduklarını eldeki verilerle kesin bir şey söylemek şu an mümkün değildir. Özellikle çalışılan buluntulardan bazı örneklerin seri üretimden çok, bölgesel ve nadir eserler olması bu durumu daha da zorlaştırmaktadır. Takıların çoğu yerde gezici atölyeler tarafından yapılmış olduğunu (Higgins, 1961: 157) dikkate alırsak Hellenistik Dönem'e ait Amisos örneklerinin de bu şekilde yapılmış olması sorumuza cevap olabilir. Ancak, altının geri dönüştürülerek tekrar farklı bir takı olarak kullanılması ya da kırılması gibi durumlarda tamir edilmesinin gerekliliği ve özellikle kentin ticari açıdan oldukça canlı bir konumda olması da kentte sabit bir kuyumcu atölyesinin bulunabileceği gerçeğini akla getirmektedir. Kat. No 2'de yer alan bileziklerden birinin gövdesindeki kırığın altın tel ile birbirine tutturularak birleştirilmiş olması bu bileziğin bir kuyumcu atölyesinde tamir edilmiş olabileceği düşüncesini kuvvetlendirmektedir. Birleştirilmiş olan bilezik incelendiğinde bu bileziğin günlük hayatta kullanılacak şekilde sabitlenmemiş olduğu gözlemlenmiştir. Bu durumda, mezar buluntularının birer ölü takısı olarak işlev görmesi düşüncesiyle yapılmış olduğunu ifade etmek mümkün görünmektedir. Ölü takısı amacını içeren dinsel olgular, bu buluntuların ticaret ile iletişimin yoğun olduğu Ege dünyasından ya da Grek şehirlerinin etkisinin görüldüğü

Karadeniz'in kuzeyinden Amisos'a, tüccarlarla ya da Amisoslularca getirilmiş olabileceğini de belirtmek gerekir.

Amisos altılarının hemen hepsi mezar buluntusu olarak ele geçmiştir. Hellenistik Dönem'in başlarında görülen MÖ 5. yüzyılın takılarındaki ince işçilik kaliteli yapım şekli salt altından yapılan kompozisyonlarla devam etmiş dönemin sonlarına doğru ise bu etki zayıflayarak günlük kullanıma yönelik altın takılarda renkli taşların kullanımı artmıştır. Kentin erken Roma İmparatorluk Dönemi'nde mezarlarda altın buluntu sayısı oldukça azalma göstermektedir. Bu kapsamda Amisos'un Erken Hellenistik Dönem'ine ait olan altın takılardaki özenli ve ince işçiliği yansıtan kuyumculuk Geç Hellenistik Dönem'de daha basit, ayrıntısız ve kolay hazırlanabilen benzer formlardaki takıların yapıldığı kuyumculuğa dönüşmüştür. Bu dönüşümün uzantıları Roma İmparatorluk Dönemi'nde kısmen de olsa gözlemlenebilmektedir.

Kaynakça

Akkaya, M. (1997). *Amisos Hazinesi*. Samsun.

Akyay-Meriçboyu, Y. A. (2001). *Antikçağ'da Anadolu Takıları*, İstanbul: Akbank Kültür ve Sanat Kitapları: 69.

Alexander, C. (1928). *Jewelry - The art of the Goldsmith in Classical Times*. N.Y: The Metropolitan Museum of Art,

Altun, A. (2007). (Ed.), *Türkiye'de Müzecilik 100 Müze 1000 Eser*. C.1, İstanbul.

Atasoy, S. (1994). *Antik Çağda Amisos*, Yayınlanmamış Doktora Tezi, İstanbul: İstanbul Üniversitesi Sosyal Bilimler Enstitüsü Eskiçağ Tarihi Bilim Dalı.

Aydın Tavukçu, Z. (2006). *Parion Nekropolü 2005 Yılı Buluntuları*, , Yayınlanmamış Doktora Tezi, Erzurum: Atatürk Üniversitesi, Sosyal Bilimler Enstitüsü, Arkeoloji ABD.

Bilde, P., Bogh, G., Handberg, B.,Hojte, S., Nieling, J. M., Smekalova, J., Stolba, T., Baralis, V., Birzescu, A., Gergova, I., Krapivina, V.,Krusteff, K., Lungu, K. ve Maslennikov, A. A. (2008). *Archaeology in the Black Sea Region in Classical Antiquity 1993-2007, Archaeological Reports For 2007-2008*, s. 115-173.

Bingöl, F. R. I. (1999). *Anadolu Medeniyetler Müzesi: Altın Takılar*, Ankara: Kültür Bakanlığı Anıtlar ve Müzeler Genel Müdürlüğü Yayınları,

Blades, J. (1970) *Percussion Instruments and their History*, London: Faber & Faber.

Boulter, G. C. (1963). *Graves in Lenormant Street, Athens*, *Hesperia*, 32, s. 113-137.

Bromberg, A. R. (1990). *Gold of Greece: Jewelry and Ornaments from the Benaki Museum*, (Ed. Rozelle, R. V.), Published by Dallas Museum of Art.

Çırak, N. ve Kaya, S. (2011). 2009 İDÇ Nekropolü Kurtarma Kazısı. 19. *Müze Çalışmaları ve Kurtarma Kazıları Sempozyumu* (29 Nisan - 01 Mayıs 2010, Ordu), Ankara: KVMGM Yayın No: 150, s. 217-232.

Davidson, P. F. ve Oliver, A. Jr. (1984). *Ancient Greek and Roman Gold Jewelry in the Brooklyn Museum*, (Ed. Hall, E. S. ve Bothmer, B. V.), N.Y: The Brooklyn Museum,

De Juliis, E. M. (1984). *Gli ori di Taranto in Eta Ellenistica*, Mondadori, Italian.

Dusenbery, E. B. (1998). *The Nekropoleis - Catalogues of Objects by Categories*, N.J: Samothrace Vol.11/2, Princeton University Press,

Eisenberg, J. M. ve Price, F. W. (2006). *Art of the Ancient World: Greek, Etruscan, Roman, Egyptian and Near Eastern Antiquities*, Vel. XVIII-2007, (Ed. Eisenberg, J. M.), N.Y: Royal-Athena Galleries,.

Erciyas, D. B. (2001). *Studies in the Archaeology of Hellenistic Pontus: The Settlements, Monuments and Coinage of Mithradates VI and his Predecessors*, University of Cincinnati. In the Department of Classics of the College of Arts and Sciences, (Unpublished Doctorate Thesis).

Erciyas, D. B. (2006). The Black Sea Region in the Hellenistic Period: The Pontic Kingdom, its Settlements, Monuments and Coins, *Black Sea Studies Symposium, YAS 1*, (Ed. Erciyas, D. B. ve Kogal, E.), İstanbul: s. 209-220.

Erciyas, D. B. (2006). Hellenistik Dönem'de Karadeniz: Yerleşimler, Anıtlar ve Sikkeler Işığında Pontos Krallığı, *Karadeniz Araştırmaları Sempozyum Bildirileri, YAS 1*, (Ed. Erciyas, D. B. ve Kogal, E.), İstanbul, s. 193-207.

Ferruzza, M. L. (2016). *Ancient Terracottas: from South Italy and Sicily in the J. Paul Getty Museum*. L.A.

Gorny (2016). *Gorny & Mosch Giessener Münzhandlung GmbH*, Schmuck Antike Bis Neuzeit, Auction 223, 26. Juni 2014, Munich, Germany.

Greifenhagen, A. (1975). *Schmuckarbeiten in Edelmetall. Band II: Einzelstücke*, Berlin: Mann Verlag,

Grinder-Hansen, K. (1991). *Charon's Fee in Ancient Greece? Some Remarks on a Well-known Death Rite*, (Ed. Fischer-Hansen, T.), *Aca Hyperborea* 3, s. 207-208.

Higgins, R. A. (1961). *Greek and Roman Jewellery*, London.

Higgins, R. A. (1965). *Jewellery from Classical Lands*, London.

Hoffmann, H. ve Davidson, F. (1965). *Greek Gold: Jewelry from the Age of Alexander*, (Ed. Saldern, A. V.), The Brooklyn Museum, Mainz.

Jackson, M. M. (2006). *Hellenistic Gold Eros Jewellery: Technique, Style and Chronology*, England: BAR Series 1510,

Jackson, M. M. (2010). New Jewellery Evidence from the Antikythera Shipwreck: A Stylistic and Chronological Analysis, *BCH*, C. 134/1, s. 177-194.

198

Jackson, M.M. (2011). Early Hellenistic Earrings from a Regional Black Sea Workshop, *Acta Musei Varnaensis*, C. VIII, s. 85-90.

Jackson, M. M. (2012). The Amisos Treasure: A Hellenistic Tomb from the Age of Mithradates Eupator, *The Black Sea, Paphlagonia, Pontus and Phrygia in Antiquity*, (ed. Tsetschladze, G. R.), BAR. International Series 2432, s. 109-116.

Kalkınoğlu, G. (1989). *Bizans Kadın Takıları*, Yayınlanmamış Yüksek Lisans Tezi, İstanbul: Mimar Sinan Üniversitesi, Sosyal Bilimler Enstitüsü, Arkeoloji ve Sanat A.B.D.

Karalom, M. (2007). (Ed.), *Boncuk: İnanç, Güç ve Güzellik*, İstanbul: Kadir Has Vakfı.

Köroğlu, G. (2004). *Anadolu Uygarlıklarında Takı*, İstanbul: Türk Eskiçağ Enstitüsü Yayınları.

Lafli, E. (2003). *Studien zu Hellenistischen, Kaiserzeitlichen und spatantikfrühbyzantinischen Tonunguentarien aus Kilikien und Pisidien (Süd Türkei): Der Forschungsstand und Eine Auswahl Von Fundobjekten aus den Örtlichen Museen*, (Unpublished Phd Thesis), Köln: Philosophischen Fakultät der Universität zu Köln.

Marazov I. (1998). *Ancient Gold: The Wealth of the Thracians*, Harry N. Abrams.

Marshall, F. M. (1911). *Catalogue of the Jewellery, Greek, Etruscan, and Roman, in the Departments of Antiquities*, London: British Museum.

Meriçboyu, Y. (1984). Yunan-Roma ve Bizans Dönemi Takıları, *Yurt Ansiklopedisi, (Türkiye Genel)*, C.II, İstanbul.

Muslubaş, I. (1984). Anadolu Takıları, Tarih Öncesi Dönem-Frig Dönemi, *Yurt Ansiklopedisi (Türkiye Genel)*, C.II, İstanbul.

Musti, D., Benzi, M., Rocchetti, L., Guzzo, P. G., Calcani, G. ve Catalli, F. L'oro Dei Greci. (1992). *Novara : Istituto geografico De Agostini*, Italian.

Reeder, E. D. ve Treister, M. (1999). *Scythian Gold. Treasures from Ancient Ukraine*. Harry N. Abrams.

Richter, G. M. A. (1915). *Greek, Etruscan and Roman Bronzes*, The Gilliss Press, N.Y.

Rudolph, W. ve Deppert, B. (1995). *A Golden Legacy: Ancient Jewelry from the Burton Y. Berry Collection at the Indiana University Art Museum*, (Ed. Baden, L.), Bloomington, IN.

Sachs, C. (1965). *Geist und Werden der Musikinstrumente*, Hilversum: Frits A. M. Knuf.

Savaşçın, M. Y. ve Türe, A. (1985). Anadolu Takıları II, Paleolitik-Erken Bronz Dönemleri, *Antika*, İstanbul: 9 Aralık.

SNG BM (1993). *Black Sea. Sylloge Nummorum Graecorum*, The British Museum, Part 1: The Black Sea, Vol. IX, London.

Strabon (2005). *Strabon Antik Anadolu Coğrafyası (Geographika XII-XIII-XIV)*. (Çev. Pekman, A.), İstanbul: Arkeoloji ve Sanat Yayınları,

Şirin, O. A. (2017). Amisos'ta Lahit Mezar Geleneği, *Amisos*, C. 2/3, s. 86-126.

Şirin, O. A. (Baskıda). Amisos Nekropolü'nden Geç Helenistik ve Erken Roma İmparatorluk Dönemi'nde Kullanılmış Bir Yer Altı Kaya Mezarı, Mezar Buluntuları ve Trepanasyonlu Bir Kafatası Parçası Üzerine Bazı Değerlendirmeler, *Amisos*.

Şirin, O. A. ve Kolağasıoğlu, M. (2016a). *Çakalca-Karadoğan Höyüğü: Arkaik Dönemde Amisos ve Kybele Kültü*, Samsun: SAMTAB (Samsun ve Çevresi Turizm Alanı Altyapı Hizmet Birimi) Yayınları: 1.

Şirin, O. A. ve Kolağasıoğlu, M. (2016b). Antik Amisos Kenti'nden Bir Yer Altı Odalı Mezar Örneği, *Bütünşehir Kent Kültürü Dergisi*, C. 2/12, s. 70-80.

Şirin, O. A. ve Kolağasıoğlu, M. (2017). Amisos Nekropolü Basit Toprak ve Kiremit Mezar Geleneği *Amisos*, C. 2/2, s. 1-29.

Şirin, O. A. ve Kolağasıoğlu, M. (2018). Amisos'ta Urne Mezar Geleneği, *Amisos*, C. 3/4, s. 167-200.

Şirin, O. A., Kolağasıoğlu, M. ve Yiğitpaşa, D. (2018). Tekkeköy İlçesi Kaya Mezarları, *Tekkeköy Tarihi, Dünden Bugüne: Antik Dönem*, C.1, (Ed. Erler, M. Y., Temür, A. ve Yiğitpaşa, D.), s. 78-115.

Tait, H. (1986). *Seven Thousand Years of Jewellery*, London.

Temür, A. (2015). Thoughts on a Grave Stele From the Classical Period in Samsun Museum, *Belleten*, C. LXXIX/286, s. 817-826.

Temür, A. (2020). Samsun Müzesi'nden Bir Grup Altın Eser Üzerine Gözlemler, *Anadolu Prehistoryasına Adanmış Bir Yaşam: Jak Yakar'a Armağan*, Ankara: (Eds. B. Gür-S. Dalkılıç), s. 495-511.

Tonkova, M. (2015). *Actualité de la Recherche sur les Mobiliers non Céramiques de l'Antiquité et du Haut Moyen Age* (ed. Bertrand, I., Feugere, M., Raux, S.), (18-20 October 2012), The Jewellery of a Wealthy Thracian Woman From Anchialos and the Fashion in Middle and Late Hellenistic Jewellery, Français, Publications Chauvinoises, s. 699-716.

Tsigarida, B. ve Ignatiadou, D. (2000). *The Gold of Macedon (Macedonia): Archaeological Museum of Thessaloniki*, Archaeological Receipts Fund.

Türe, A. ve Savaşçın, M. Y. (1986). Anadolu Takıları V, Roma Takıları, *Antika*, İstanbul: 14 Mayıs.

Türe, A. ve Savaşçın, M. Y. (2002). *Anadolu Antik Takıları*, İstanbul: Goldaş Kültür Yayınları: 2.

Uygun (2019). Adana Müzesi'nden Diadem Örnekleri, *OLBA*, C. XXVII, s. 265-306.

Ünan, S. (2010). *Samsun ve Çevresi Mezar Tipleri ve Ölü Gömme Adetleri (MÖ III. Bin-MS IV. Yüzyıl)*, Yayınlanmamış Yüksek Lisans Tezi, Dumlupınar Üniversitesi Sosyal Bilimler Enstitüsü, Kütahya: Protohistorya ve Önasya Arkeolojisi ABD.

Ünan, S. (2016). Amisos'da Sıradışı Bir Yeraltı Oygu Oda Mezar, *Tüba-Ar*, S. 19, s. 171-230.

Williams, D. ve Ogden, J. (1994). *Greek Gold Jewellery of the Classical World*, London.

İnternet Kaynakça

Acsearch, acsearch.info, (e.t. 13/05/2021),
<https://www.acsearch.info/search.html?term=anchor+roman&category%20=1-2&lot=&thesaurus=1&images=1&en=1&de=1&fr=1&it=1&es=1&ot=1¤cy=usd&%20order=0>

202

Acsearch, acsearch.info, (e.t. 13/05/2021),
<https://www.acsearch.info/search.html?term=anchor+roman&category%20=1-2&lot=&thesaurus=1&images=1&en=1&de=1&fr=1&it=1&es=1&ot=1¤cy=usd&%20order=0>

Katalog



Res. 1, Kat. No 1



Res. 2, Kat. No 2



Res. 3, Kat. No 3



Res. 4, Kat. No 4



Res. 5, Kat. No 5



Res. 6, Kat. No 6



Res. 7, Kat. No 7



Res. 8, Kat. No 8



Res. 9, Kat. No 9



Res. 10, Kat. No 10



Res. 11, Kat. No 11



Res. 12, Kat. No 12



Res. 14, Kat. No 14



Res. 13, Kat. No 13



Res. 15, Kat. No 15



Res. 16, Kat. No 16

206



Res. 17, Kat. No 17



Res. 19, Kat. No 19



Res. 18, Kat. No 18



Res. 20, Kat. No 20



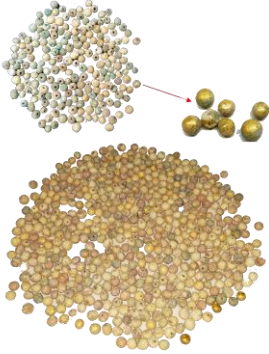
21, Kat. No 21



Res. 22, Kat. No 22

Resim

207



Res. 23, Kat. No 23



Res. 24, Kat. No 24



Res. 25, Kat. No 25



Res. 26, Kat. No 26



Resim 27, Kat. No 27

Res. 28, Kat. No 28



Res. 29, Kat. No 29



Res. 30, Kat. No 30



Res. 31, Kat. No 31



Res. 32, Kat. No 32



Res. 33, Kat. No 33



Res. 34, Kat. No 34



Res. 35, Kat. No 35



Res. 36, Kat. No 36



Res. 37, Kat. No 37



Res. 39, Kat. No 39



Res. 38, Kat. No 38



Res. 40, Kat. No 40



212

Res. 41, Kat. No 41



Res. 42, Kat. No 42



Res. 43, Kat. No 43



Res. 44, Kat. No 44



Res. 45, Kat. No 45



Res. 46, Kat. No 46



Res. 47, Kat. No 47



Res. 48, Kat. No 48



Res. 49, Kat. No 49



Res. 50, Kat. No 50



Res. 51, Kat. No 51



Res. 54, Kat. No 54

Res. 52, Kat. No 52



Res. 53, Kat. No 53



Res. 55, Kat. No 55



Res. 56, Kat. No 56



Res. 58, Kat. No 58



Res. 57, Kat. No 57

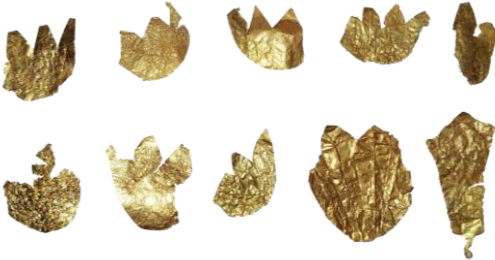
216



Res. 59, Kat. No 59



Res. 60, Kat. No 60



Res. 61, Kat. No 61