

BATI ANADOLU VE İÇERLERİNDE MİKEN ETKİNLİKLERİ *

COŞKUN ÖZGÜNEL

Miken çağının bugüne dek kanıtlanabilen tarihsel sürecini, belirli sınırlar içinde, kazı ve araştırmaların ortaya koyduğu olanaklarla sağlayabilmekteyiz. Miken kültürünün aydınlanması, büyük ölçüde genelleşmiş yerleşim öyküleri¹, yeni kentlerin kurulması-yıkılması ile, gömüt ve yerleşim katmanlarından gelen çanak-çömleğin ve diğer buluntuların hangi koşullar altında üretildiği, bünyelerinde taşıdıkları yöresel buluşlar ve dış etkileşimin saptanması ve söz konusu kalıtsal - arkeolojik bulguların gelişim süreci içinde, zamansal sıralaması ile olmaktadır². Hellas'ta çizgisel-linear B yazısının sahipleri ve ilk Yunan uygarlığını Argolis³ bölgesinde 16. yüzyıldan itibaren etkin bir biçimde oluşturan ve daha sonra Girit-Minos'lu ataları gibi, deniz aşırı yerleşmelere, ticaretine ilgi duyan Miken kültürü üzerine⁴, bugüne değin yapılan araştırma ve yayınlar ile birçok bilgilere sahibiz⁵.

Zamanımızda yapılan kazı ve araştırmalar, Miken deniz yolu ticaretinin boyutlarını, özellikle Levantin ülkeleri ile olan ilişkilerini

* Kimi kısaltmalar, Alman Arkeoloji Enstitüsü - Berlin'in düzenlediği biçimde kullanılmıştır. (American Journal of Archaeology, AJA., Hesperia, Istanbul Mitteilungen, IstMitt). Diğer kısaltmalar parantez içine alınmıştır (Troy): Troy

¹ Martin P. Nilsson, "The Mycenaean Origin of Greek Mythology," 35 f., California 1973

² Söz konusu zamansal sıralamada biçim ve bezeme stillerinin sınıflandırılması ve etkileşim alanları arasındaki kesin ayrımlar önemli etken olmaktadır. A. Furumark, "The Mycenaean Pottery. Analysis and Classification", Stockholm 1941 (MP. olarak kısaltılıyor)

³ Homeros, Odyseia 3.263

⁴ Wolfgang Helck, "Die Beziehungen Aegyptens und Vorderasiens zur Aegaeis bis ins 7. Jahrhundert v. Chr.", Darmstadt 1979, (Helck); J. Boardman, "Kolonien und Handel der Griechen", München 1981

⁵ R. Hope Simpson, "A Gazetteer and Atlas of Mycenaean Sites", London 1965; F. Schachermeyr, "Die Aegaeische Frühzeit Band II Die Mykenische Zeit und die Geistung von Thera", Wien 1976 (Schachermeyr II.)

bize sağlam belgelerle sunmuştur⁶. Ancak Anadolu toprakları üzerinde karşımıza çıkan Miken etkinlikleri ve özellikle ticaret yollarının ve yerleşmelerin saptanması, başlangıçtaki araştırma ve kazıların yetersizliği yüzünden, Hellas'taki gibi bilgilere olanak vermemiştir⁷.

Homeros destanlarında Achaioi adı ile tanımlanan ve bizlerin ise, "Akha" sözcüğü ile andığımız bu kavim⁸, bugünkü bulguların ışığı altında, özellikle Batı Anadolu kıyılarında ve içerlerinde Minos ve Miken etkinlikleri ile karşımıza çıkar⁹. 16. yüzyıldan itibaren Batı Anadolu'nun kuzey kıyılarında güneyine dek, örneğin Troia, Milet ve Iasos gibi ticaretin ön planda rol oynadığı yerleşim merkezlerinde etkinliğini sürdürmüştür¹⁰. Bu yayılış ve Emporio çalışmaları¹¹, diğer merkezleri de içine alarak, 12. yüzyıl sonuna dek sürer.

Anadolu toprakları üzerinde gün ışığına çıkarılan Miken - Akha uygarlığının baş kanıtları olan çanak - çömlek, çoğunlukla Batı Anadolu kıyı kentlerinde ele geçmiştir. İç kesimlerde ise kısmen zayıf olan bu ilişkinin, ticaret ile oluştuğu görülmektedir. Girit-Minos uygarlığının deniz aşırı ilgilerini düşünürsek, 16. yüzyıldan itibaren Hellas'ın da başlangıçta Batı Anadolu kıyılarına ilgi kurması, ataları gibi ekonomik yönden olmuştur. Diğer taraftan 60'lı yıllardan bu yana yapılan kazı ve araştırmalar, Anadolu - Hellas ilişkilerine söz konusu çıkarılardan dolayı yeni boyutlar kazandırmıştır.

Anadolu'daki Miken - Akha ilişkilerinin kanıtlanması, Homeros'un deyişlerinden yola çıkarak, 1870 yılında Troia'da başlattığı

⁶ F. H. Stubbings, "*Mycenaean Pottery from the Levant*", Cambridge 1951 (MPL.); V. R.d'A. Desborough, "*The Last Mycenaean and their Successors*", Oxford 1964 (LMS.)

⁷ Ancak 1951 yılından sonra Anadolu Miken ilişkilerini içeren kimi bilgiler, haberler olarak yine de bir takım çalışmaların yapıldığını görüyoruz. Örneğin 1955 yıllarında başlayan Milet kazıları

⁸ Homeros, İlyada ve Odysseia

⁹ Helck, 150

¹⁰ Girit - Minos kökenli malzemenin özellikle Milet ve Iasos'da ele geçmesi, ilişkiler için önemli kanıtlardır

¹¹ İleride göreceğimiz kimi kentler, ticaret merkezleri ve küçük kolonilerin varlığını kanıtlayan belgeler olarak akla gelebilir

kazılar ile, Schliemann tarafından oluşturulmuştur¹². Daha sonra Blegen yönetimindeki kazılar ise, bu ilişkilerin boyutlarına doğru ve yeni görüşler getirmiştir¹³. Anadolu bu evreler içinde yalnızca Hellas'tan ve Ege'den etkileşimler almış olmasına karşın, birtakım Anadolulu etkilerini ve öğelerini de kimi Ege kültürlerine vererek karşı ilişkiler içinde bulunduğunu ortaya çıkan buluntular ile kanıtlamış bulunmaktadır¹⁴. Bu ilişkileri ise, Hitit İmparatorluğu karşı deniz aşırı Ege alış - verişleri içinde gerçekleştirmiştir. W. Helck, bu ilişkilerin arkeolojik belgelerle açık seçik görüldüğüne değinir¹⁵.

Troia (Hisarlık)

Kuzey - Batı Anadolu'da Miken ilişkilerinin ortaya çıktığı merkez, Çanakkale ili sınırları içinde, Hisarlık - Teşvikiye'de yer alan Troia kentidir. Troia höyüğünün VI. tabakasının VI d yapı katında Miken seramiği, Geç Hellas (GH) I örnekleri ile Miken (M) I evresinde karşımıza çıkar. Daha sonra, M III A ile az miktarda M III B evresinde görülür. Bu arada Kıbrıs beyaz astarlı - süt kaplarının da (White - Slip II) gün ışığına çıkarılmış olması, ilişkilerin Ak Deniz'e dek uzamasını açık seçik ortaya koyar¹⁶. Diğer taraftan Miken - Akha Anadolu ilişkilerinin somut bir biçimde ele geçen Miken seramiği ile saptandığı Troia'da, Miken seramiği ile birlikte ele geçen özgün Gri Minyas seramiğinin de Orta Hellas benzerleri biçiminde karşımıza çıkması¹⁷ nedeniyle, Blegen'in bu tür seramiğin çevrede öncülerinin bulunmasına bakarak, Troia VI yaşayanları ile Hellas kavimlerinin akraba olabileceği savını ilgi çekici bir biçimde ortaya attığını görürüz¹⁸. Akurgal da Blegen'in önerilerinden Troia VI sakinlerinin belki de Hellaslılar ile aynı kökenden olabileceğine değinir¹⁹. D. French ise daha sonra Troia VI Gri Minyan sera-

¹² H. Schlieman, "Troja. Ergebnisse meiner neusten Ausgrabungen", Leipzig 1884; "Ilios. Stadt und der Trojaner", Leipzig 1881; W. Döpfung, "Troja und Ilion I, II", Athen 1902

¹³ Carl W. Blegen "Troy. The sixth Settlement, vol. III", Princeton 1953 (Troy III.)

¹⁴ Helck, 150

¹⁵ İbid.,

¹⁶ Troy III. Fig. 417 (19 26); Helck, 150

¹⁷ Troy III. 15

¹⁸ İbid.,

¹⁹ E. Akurgal, "Eski İzmir I Yerleşme Katları ve Athena Tapınağı" TTK Ankara 1983 (Eski İzmir), 2, dipnot 10

miğinin kökeninin, Troia V'de temsil edilen Kuzey - Batı Anadolu İnegöl III. bin seramiğinde aranması gerektiğini ortaya atar²⁰. Diğer taraftan, Akurgal'ın belirttiği gibi, onlar Ilion'da özgün bir uygarlık geliştirmişlerdir²¹. Miken öncesi Hellas kökenli Gri - Minyan seramiğinin Troia'da ele geçmesi, hiç kuşkusuz Anadolu'ya olan ilginin ve akrabalığın yanında salt ticari ilişkilerin varlığının kanıtı olarak ileri sürülebilir. Bu olasılıklar Troia'nın yıkılışına dek süregelmiştir. Daha önce de vurguladığımız gibi, Miken seramiğinin Troia'da açık seçik görülmesi VI d yapı katında ortaya çıkar²². Çok sayıdaki buluntular ise, VI e yapı katında ele geçmiştir²³. Mee, yayınladığı araştırmada Troia VI d yapı katında gün ışığına çıkarılan Miken seramiğini oluşturan 40'a yakın kimi parçayı GH II-III A: 1 evresine koyarak, ele geçen malzemenin tümünün % 18'inin GH II evresinden olduğuna değinir²⁴. Ancak Blegen VI d yapı katında az miktarda GH I veya M I seramiğinin bulunduğundan söz etmektedir²⁵. Diğer taraftan Troia'da ele geçen ve Furumark F 7 T 20 kümesine yakın gördüğümüz env. no. 35. 1062²⁶ ve 36. 1069²⁷

²⁰ D. French, "Prehistoric Sites in North - West Anatolia I, The İznik Area", AnatSt. 17 1967, 62 ff.; bizde D. French ile aynı düşüncedeyiz. C. Mee, "Aegean Trade and Settlement in Anatolia in the Second Millenium B. C.", AnatSt. 28 1978, 146 (Mee.)

²¹ Eski İzmir, 2 f.,

²² Carl W. Blegen, "Troy and the Trojans" London 1963, 141 f., (Troy.).

²³ Mee, 146

²⁴ İbid.,

²⁵ Troy, 141 f.,

²⁶ Troy III. Env. no. 35. 1062, s. 63, 281, 302, 344 ff. Lev. 323 a, b ve 409; C. Özgünel, "Anadolu'da Miken Seramiği" Ankara 1978, yayına hazırlanmakta olan Doçentlik tezi, (Özgünel), 26 ff., lev. 2 a, b; Biçim için. - MP. 587, F7T20; G. Mylonas, "Mykenai", Athens 1973, 191, 272 f., lev. 170 a (0-193); Bezeme ve zaman için. - A. Wace, "Chamber Tombs at Mycenae" Archaeologia 82 1932, (ChT.), 149 f., mezar 518, 4 lev. 39,4; idem MP. 600, F 20 T 100, no. 1 FM 63;10; Axel W. Persson, "New Tombs at Dendra near Midea", 1943 Lund (NTD.), 27 mezar 6 fig. 29 b (F 20 T 100); Carl W. Blegen, "Prosymna. The Helladic Settlement Preceding the Argive Heraeum" Vol. I, II Cambridge 1937 (Prosymna), 393, fig. 656; MP. 394, 397 f., FM 63:10, FM 64; Kakavatos örneği AM 34 1909, 313 Lev. 23:1; İdem MP. 587, F7 T14, no. 4 (FM 63:10)

²⁷ Troy III. Env. no. 36. 1069, 62, 63, 281, 242, 303, fig. 323; Özgünel, 26 ff., lev. 2 c; Biçim için dipnot 26; Bezeme ve zaman için krşl. Balık pulu, MP. 403 f. FM 70:7 ve 1 ancak çemberler farklıdır; Prosymna II, fig. 531 (1009); AM 42 1919, 72 Abb. 39; idem MP. 622 F 29 T 221 no. 2 Paros; FM 67:3 "S" bezeği için MP. 159, 402, 420 FM 67; ChT. 154 f.; Prosymna II, fig. 374 (901); Carl

amphoraları Minos geleneğini sürdüren Miken örnekleri olarak karşımıza çıkarlar²⁸. Kanımızca Troia'da ele geçen her iki örneğin de M I zamanından olmaları ile²⁹, Miken etkinliklerinin Mee'nin belirttiği gibi GH II'de başlamayıp, onun yerine Minos etkisini yaşayan Miken benzerlerinin GH I veya M I zamanında başlamış ve Argos çevresinden olması bizce de uygun olacaktır³⁰. Anadolu erken amphora örneklerinin Troia buluntuları ile tanınması, GH II zamanında da yerini korur. Bunlar VI e evresine ait ve Blegen'in belirttiği gibi, Miken stilinde biçimlendirilmiş ve bezenmiş olan env. no. 35.1068³¹ ve 37.954³² amphoralarıdır. Troia buluntuları, erken Anadolu bulunmuş amphoralarının yanında, yine erken alabastron biçimi ile de, bu formun ilk kez Troia'da karşımıza çıktığını kanıtlar. Furumark kümelerinden F 16 T 82'ye env. no. 35.1061³³, F 16 T 85'e ise env. no. 34.281 ve 38.1224 örneklerini yerleştirebili-

W. Blegen, "*Korakou. A Prehistoric Settlement near Corinth*" Boston - New York 1921, lev. 4, 5; idem MP. 404 FM 67:3; Eleusis, G. Mylonas, "*(Eleusiniaka)*" Atina 1932, 114 f., fig. 92, 348; idem MP. 404 FM 67:3, F 58 T 211 no. 3; Seyrek "*S'ler*" için ChT. mezar 518, 19 Lev. 39, 19; idem MP. 599, F 19 T 91 no. 1

²⁸ Özgünel, 26 ff.,

²⁹ Ibid., ve dipnot 26, 27

³⁰ Troy III, 303

³¹ Troy III. Env. no. 35. 1068, 62, 63, 243, 281, fig. 323; Özgünel, 28 ff., lev. 2 d; Biçim için krşl. - MP. 22, 587 F 7 T 18, ancak yakın bir örnek verme olanaksızdır. Bezeme ve zaman için krşl. - Zik zak bezemesi MP 383, 386 f., FM 63:1,13; Eleusiniake, fig. 95, 4-5; idem MP. 625 F 70 T 240 no. 7; G. Mylonas, "*Mykenai*", Athen 1973, lev. 170 a

³² Troy III. Env. no. 37.954, 62, 63, 278, 281, fig. 323a, b ve 409; idem MP. 588, F 7 T 25 no. 3; Özgünel, 28 ff., lev. 1a-d; Biçim için krşl. - F 7 T 25, no. 3; Bezeme ve zaman için krşl. - Kutsal sarmaşık MP. 268 f., FM 12aa; Kaya bezeği - üç dalga, MP. 327 f., FM 33:15 II

³³ Troy III. Env. no. 35.1061, 64, 305 f., fig. 384; Özgünel, 71 lev. 4a; Biçim için krşl. - MP. 598 ff., F 16 T 82; Prosymna II. 17 f., fig. 103 (402); 18 f., fig. 105 (399); 33 f., fig. 156 (429); 47 f., fig. 207 (1116, 1169, 1167); 80 f., fig. 345 (985); O. Frodin, Axel W. Persson, "*Asine, Result of the Swedish Excavations 1923-1930*" Stockholm 1938, (Asine), 364, no. 26 fig. 236 (9); 413, no. 26 fig. 270 (9); idem MP. 598, F 16 T 82, no. 16, 20; ChT. Lev. 27 (2-8): 48 (12); idem MP. 598, F 16 T 82 no. 1-7, 13; NTD. 69, fig. 82,2; 95 mezar 10'dan gelen buluntuların büyük bir bölümünün GH II zamanına ait olduğu Persson tarafından belirtilir. Bezeme için, kaya dalga bezeği, MP. 32, fig. 45 FM 32:19 (IIB); Troy III. 305. Tabanda tekerlek bezeği, MP. 430, fig. 70 FM 68:2 (IIA-IIIA:1)

riz³⁴. Söz konusu alabastronlar, GH II veya M II B zamanı ile GH III-M III B evresi arasında yer alabilirler³⁵.

Anadolu bulunuşlu Miken kap dizileri içinde, kimi GH II evresi biçimlerine çok az rastlanılmaktadır. Troia'da VI e yapı katında ele geçen ve Furumark F 17 T 87³⁶ kümesine konan tek kulplubodur alabastron benzeri örnek (env. no. 35.624), olasılıkla Argolis kökenli olan bu kap, Anadolu'da yalnız Troia'da görülmektedir³⁷.

Diğer taraftan Troia'da ele geçen büyük üzengi kulplu kaneler (F46 T 164)³⁸, Anadolu Girit - Miken dizileri içinde azınlıktadır³⁹.

³⁴ MP. 598, F 16 T 85; Troy III. Env. no. 34.281, 64, 243, 286, 287, fig. 324; Özgünel, 71 ff., lev. 13 c.; Biçim için krşl - Prosymna II. 53, fig. 235 (480): 121, fig. 484 (978); Mykenai, MP. 598, F 16 T 85 no. 6 (III B); ChT. Lev. 43 (24): 57 (22) en yakın örnek olarak önerilebilir; Deiras, J. Deshayes, "Argos. Les Fouilles de la Deiras, Et. Pelop. IV", Paris 1966 (Deiras), 147 ff., lev. 42 (9) III A:2; Aigina, Ephem. 28 1910, lev. 4, 2; Bezeme için. - Dalga bezeği FM 53:17 veya FM 33II:23, MP. 373, fig. 65 FM 53:17 (III B). Furumark dizilerinde F 16 T 85 veya diğer alabastronlar üzerinde dalga bezeğine rastlama olanağımız yoktur: Fig. 55 FM 33II :23 (III B), Ialysos'dan gelen bir kylix üzerinde doldurma bezeği olarak görülür. CVA GB 7 III. a, lev. 5, 31-BM A 867. Tekli dalga bezeği için bk. Tiryns, U. Jantzen, "Tiryns Forschungen und Berichte Band VI, Zabern - Mainz 1973 (Tiryns VI), 30 96f., lev. 14,2 (GR III 3); Troy III. Env. no. 38.1224, 64, 252, 254, fig. 324a, b; Özgünel, 71 ff., lev. 14 b. c; Biçim için krşl. - Prosymna II. 23, fig. 120 (229) III B:25, fig. 235 (480); Deiras, 147 ff., lev. 42 (9) III A:2; Bezeme için-. Spiral bezeği FM 49, MP. 363, fig. 62; Tiryns VI. Lev. 13,2; Deiras, lev. 95,3; Gösta Säflund, "Excavations at (Berbati) 1936-1937", Stockholm 1965, 60, fig. 39,4; Sara A. Immerwahr, "The Athenian Agora, vol. XIII, The Neolithic and Bronze Ages", Princeton 1971 (Agora XIII), lev. 65 (XXI-3); Ephem 28 1910, 227, fig. 17a; Sarmaşık bezeği FM 12, MP. 271, fig. 36 yakın düzenleme, Deiras, 93, lev. 88,3 (mezar 30); İstiridye bezeği FM 25, MP, 312-315, fig. 53 (FM 23-17); Troy III. 254

³⁵ Env. no. 38. 1224 örneği, zincir biçimindeki bezemeden dolayı M III A:2e olmalıdır; Özgünel, 74 f.; Blegen III A:1-2 arasına tarihler. Troy III. 254; Env. no. örneği ise III B zamanından olmalıdır; Özgünel, 75 f.; Troy III. 386

³⁶ MP. 598, F 17 T 87

³⁷ Troy III. Env. no. 35. 624, 58, 193, 302, fig. 320; Özgünel, 75 ff., lev. 13 f.; Biçim için krşl. - Prosymna II. 66, fig. 281 (611, 562); Tiryns VI. Lev. 47,2 (GR XVII 1); Bezeme için. - MP. 268, fig. 35, 36 FM 12-25 (kutsal sarmaşık); ChT. Lev. 17 (22), GH II-M II B

³⁸ MP. 610, F 46 T 164

³⁹ Çok tahrip olmuş monokrom örnek Müskebi mezarlarında ele geçmiştir. Y. Boysal, "Katalog der Vasen im Museum in Bodrum I, Mykenisch - Protogeometrisch" Ankara 1969 (Boysal, Kat. I), lev. XVI, 3 (mezar 27, env. no. 987); Özgünel, 114 ff., lev. 24 f.

Kuşkusuz ithal olarak Troia'ya ulaşan bu biçim, Blegen tarafından "oatmeal fabric" olarak adlandırılmış ve daha çok Minos örneklerinden kaynaklandığı belirtilmiştir⁴⁰. Ancak kökeni üzerine çeşitli öneriler ileri sürülmüştür. Furumark bu biçimi anavatan ve Miken biçimi olarak sınıflandırmıştır⁴¹. Troia örnekleri üzerine, Mee bu kümenin bir homojenlik gösterdiğinden söz ederek, tek bir merkez veya bölgeden gelmiş olabileceklerini ileri sürer. Miken dışından ayrı tutulamayacağını, GM III A: 1-2 evresine tarihlenerek, bezeme stiline ise Minos kökenli olduğunu ileri sürer⁴². Ancak J. L. Benson'un C 501 tanımı altında topladığı söz konusu kapların⁴³, Girit, Rodos üretimleri yanında, Miken üretimlerinin anavatan da olabileceğine değinerek⁴⁴, Troia örnekleri içinde yer alan env. no. 36.1063 ile 36.1067 örneklerinin Minos üretimi olabileceğine değinir⁴⁵. Troia kümesini oluşturan diğer üç örnek ise biçimsel ve bezeme (env. no. 34.719, 37.1064 ve 35.1065) yönünden bizce anavatanından ithal edilmiş olmalıdırlar⁴⁶.

⁴⁰ Troy III. 305 ff.,

⁴¹ MP. 610 f., F 46 T 164

⁴² Mee, 147

⁴³ J. L. Benson, "Coarse Ware Stirrup Jars of the Aegean", Berytus 14 1961-63, 38 ff.,

⁴⁴ Ibid., 41 ff.,

⁴⁵ Ibid.; Troy III. Env. no. 36.1063, 73, 74, 282, 306, fig. 330; Bezeme için - MP. 281, fig. 40 FM 16:6 (ot veya bitki bezemesi): Env. no. 36.1067, 73, 74, 282, 306 ff., fig. 330; Özgünel, 114 ff.,

⁴⁶ Troy III. Env. no. 34.719, 73 ff., 282, 306, fig. 330; Özgünel, 114 ff., Biçim için krşl. - Carl W. Blegen, "(Zygouries). A Prehistoric Settlement in Valley of Cleonae", Harvard 1928, 150, fig. 140: idem, MP. 610 f., F 46 T 164 no. 6; Carl W. Blegen, M. Rawson, "The Palace of Nestor at (Pylos)", Princeton 1966, 403, fig. 389 (402); Deiras, lev. 47, 1 (DV 24); Bezeme için ve zaman, krşl - MP. 373, fig. 65 FM 53: 11 (Dalga bezeği), Spiral bezeği, 357 f., fig. 60 FM 46:51, 52; A. W. Perrson, "The Royal Tombs at Dendra near Midea", Lund 1931 (RTD), 66, fig. 46: İdem, MP. 610, F 46 T 164 no. 2; Bulunış katı Troia VI, VIg yapı katı ile söz konusu örnek spiral bezeği ile bizce III B zamanından olmalıdır. Bk. Dendra örneğine. Troy III. Env. no. 37.1064, 73 ff., 282, 306, fig. 330; Özgünel, 114 ff.; Biçim için bk. Zygouries, Pylos ve Deiras örneklerine. Olasılıkla M III A:2 e sonu. Troy III. Env. no. 35.1065, 73 ff., 241, 282, 306, fig. 330; Özgünel, 114 ff.; Biçim için bk. Zygouries, Pylos ve Deiras örneklerine. Bezeme için. - MP. 315, fig. 53 FM 29:20, 22 üçlü yonca biçimli kaya, kimi diğer biçimlerde karşımıza çıkar. 590 f., F 7 T 35 no. 38:620 f., F 57 T 210 no. 7:633 f., F 80 T 281 no. 26; Vertikal "S" bezemesi: MP. 403, fig. 70 FM 67:6, olasılıkla M III A:2g

Troia'da ele geçen Miken örneklerinin çoğunu, anavatandan ithal edilmiş çanak - çömlek oluşturur. Ancak yine de bir kargaşanın varlığı söz konusudur. Örneğin Troia VII b yerleşim katında ele geçen ithal parçaların yanında⁴⁷, Mee'nin de belirttiği gibi⁴⁸, belirgin olmayan kimi örneklerin Miken parçaları ile çağdaş olması söylenebilir. Diğer bir sorun da, kimi biçim ve bezeklerin Miken etkisinde veya olmaksızın üretilmiş olmalarıdır. Biçimsel yönden kimi örnekler, "gri ve Tan" kapları ile temsil edilmiş olmalıdırlar. Diğer taraftan yöresel üretim olarak, Furumark F 79 T 264 kümesinde yer alan kylix (env. no. 34.713) ile az da olsa, M II B evresini önermek olasıdır⁴⁹. Troia'da anavatan - Argolis kökenli çanak-çömleğin en etkin olduğu evre III A: 2 içinde görülür. Ancak etkinlik III C: 1 zamanına dek sürer. Argolis dışı etkinliklerin Troia'da, III C: 1 evresinde Attika alış-verişleri ile karşımıza çıktığını söylemek olanaklıdır. Örneğin, Troia env. no. 37.913 (F 19 T 93) pyxisi, biçimsel yönü ile Attika etkileri için olasılıkla güzel bir belgedir⁵⁰.

Blegen, Troia - Ege ilişkilerinin, seramik dışında ele geçen kimi küçük buluntulardan, kaya kristalinden yapılmış arslan başı, pendant, sabun taşı, akik ve cam boncukları ile fildişi örnekler ve bronz bıçak gibi eserler aracılığı ile Minos veya Mikenden gelebileceğine değinir⁵¹. Troia'da M I evresinde başlayan ilişkiler III C: 1 zamanına dek süregelmiş, ancak belirli evrelerde ilişkiler zayıflamış ve protogeometrik evre başında ise bronz çağı yerleşmesi terk edilmiştir. Bu da, protogeometrik buluntuların yokluğu ile gözlen-

⁴⁷ Carl W. Blegen, "*Troy Band IV*", Princeton 1958 (Troy IV), 156

⁴⁸ Mee, 147

⁴⁹ Blegen Troia env. no. 34.713 kylixini yerli Miken örneği olarak tanımlar ve Furumark F 79 T 264 (MP. 60, 630, fig. 16) kümesine yerleştirir. Troy III. 52, 242 fig. 315; Özgünel 194 ff., lev. 55 f; Bezeme Blegen tarafından saray stilinden daha gerçekçi olarak belirlenen Ahtapot (MP. 303, fig. 48 FM 21:2) bezeği ile betimlendiğini söyler. Geliş tabakası ile III B evresine tarihlenir (Troy III. 19, 219)

⁵⁰ MP. 599, F 19 T 93; Troy IV. Env. no. 37. 913, 145, 172, 180, 202, fig. 276 a, b; Özgünel, 76 ff., lev. 15 d; Biçim için. - Attika'da Perati'den gelen örnekler yakın benzer olarak verilebilir. S. E. Jakovides, "*Perati. To Nekrotapheion, Band III*" Athen 1969, (Perati III), lev. 76 (1547: 88 (382): 98 (131): 102 (290): 104 (299): 140 (3845); Bezeme için krşl. - Blegen bezemeyi üzüm salkımı biçimindeki yarım çemberler olarak saptar. MP. 343, fig. 57 FM 42: 22 (III B-C: 1) söz konusu bezemeye Mykenai ve Kıbrıs kapları üzerinde rastlarız

⁵¹ Troy III. 23 ff., lev. 297, 298 ve 304

mektedir. Troia yakınlarında batıda, Çanakkale Boğazı çıkışında kıyıda yer alan "Beşiğe" höyük yakınlarında 1983 yılı çalışmaları sırasında M. Korfmann tarafından bir Miken seramik parçası bulunduğu, yaptığımız ziyaret sırasında söylenmiştir.

Pitane (Çandarlı)

Kuzey Batı Anadolu kıyılarında, Aeolya'da Troia I'e çağdaş yerleşmeleri ve Miken etkinlikleri ile karşımıza çıkan merkez Kaikos ovası ağzında yer alan bugünkü Çandarlı (Pitane) köyü ve sınırları içindeki Kocabağlar⁵², Üvecik⁵³ ve Çıraklı⁵⁴ gibi yörelerdir. Pitane nekropolünde 19. yüzyılda O. Hamdi Bey tarafından gerçekleştirilen kazılar sırasında, Pithos biçimli mezarlarla birlikte, yerli monochrom seramikle beraber Miken üretimi, ahtapot bezemeli üzengi kulplu bir kannenin ele geçtiğini, Perrot - Chipiez'in yayınlarından öğrenmekteyiz⁵⁵. Aeol nekropolü olarak tanımlanan bu yer, daha sonra 1958-65

⁵² Machteld J. Mellink, "Archaeology in Asia Minor" AJA 67 1963, 189 f., (Mellink AJA); J. M. Cook ve D. J. Blackman, "Greek Archaeology in Western Asia Minor" (ArchRep 1964-65), 36 ff. Çandarlı kazıları sırasında çevrede yapılan araştırmalarda Çandarlı'nın doğusunda ve 2 km. uzaklıkta kayalık bölümün eteklerinde, deniz kıyısında Troia I yapı katı monochrom seramiği ile çağdaş malzemenin ele geçtiğini Nezih Fıratlı'nın aktardıklarından öğreniyoruz. 24.1.1984'de Ege Üniversitesinden G. Bakır, H. Hüryılmaz, Hacettepe Üniversitesinden A. Erkanal ile Ankara Üniversitesinden H. Erkanal, M. Akyurt ve bu satırların yazarı C. Özgünel'in de katıldıkları yüzey araştırmaları sırasında Kocabağlar mevkiinde bol sayıda Troia I seramiği ile birlikte klasik seramik toplanmış bulunmaktadır

⁵³ Çandarlı antik limanın karşısında Batısında, köye 2 km. uzaklıkta, bugünkü tatil köyleri arasında, deniz kenarında yer alan Üvecik Tepe'de, Kocabağlar gibi, Troia I'e çağdaş prehistorik çanak-çömlek bugün bile yüzeyden toplanmaktadır. Daha önce bu yöre, Driehaus tarafından arkeoloji dünyasına "Üyüçektepe" olarak tanıtılmıştır. J. Driehaus, "Prähistorische Siedlungsfunde in der unteren Kaikosebene und an dem Golfe von Çandarlı" IstMitt 7 1957, 89 ff., fig. 6, 1-20

⁵⁴ Çıraklı, E. Akurgal yönetimindeki Çandarlı kazıları sırasında (1958-65) sondaj yapılan yörelerin başında gelmektedir. G. Bakır'ın verdiği bilgilere göre, sondaj çalışmaları sırasında kyklopien bloklardan oluşan bir kule (olasılıkla kalıntısına rastlanıldığı anımsanmaktadır. M. J. Mellink'in Kocabağlar'ın doğusunda olabileceğini söylediği Miken yerleşmesi büyük olasılıkla bu yöre olmalıdır. Mellink, AJA 67 1963, 189 f.,

⁵⁵ G. Perrot ve Charles Chipiez, "History of Art in Primitive Greece Mycenaean Art Vol. II", London 1894, 390 ff., fig. 480, 482: "Historie de L'art dans L'Antiquite Tome VI, La Grece Primitive L'Art Mycenien" Paris 1894, 923-31f., fig. 489, 491

yılları arasında E. Akurgal başkanlığında kazılmış⁵⁶, en erken kültür kalıntısı olarak protogeometrik evreye ait seramik parçaları gün ışığına çıkarılmıştır. Pitane kanesi, bugün İstanbul Arkeoloji Müzeleri'nde korunmaktadır (lev. 1-V)⁵⁷. Biçimsel yönden Furumark F 46 T 176 doğu biçimleri kümesinde yer alan bu örnek⁵⁸, Dodekanese benzerleri ile yakın ilişkiler kurar⁵⁹. Bezemede çarpıcı öge olarak, ahtapot (FM 21:28) betimlemesi⁶⁰, kabın etrafını kolları aracılığı ile çevreler. Sekiz kolu arasında ise, çeşitli hayvan bezekleri betimlenmiştir⁶¹.

⁵⁶ Ibid.; E. Akurgal, "Çandarlı (Pitane) Kazısı" TürkAD. XI 1960, 5 ff., lev. I-II; "Ancient Civilizations and Ruins of Turkey"², İstanbul 1970, 112 f.,

⁵⁷ İstanbul Arkeoloji Müzeleri, env. no. 2276; T. Bossert, "Altanatolien" Berlin, 1942, lev. 2, 7; K. Bittel, "Zur ältesten Besiedlungsgeschichte der unteren Kaikos - Ebene", IstForsch. 17 1950, lev. 5

⁵⁸ MP. 613-14, F 46 T 176 no. 39 (Pitane)

⁵⁹ Rodos - Ialysos, A. Maiuri, "Jaliso - Scavi della Missione Archeologica Italiana a Rodi (Parte I e II)", (ASAtene 6-7 1923-24), 19, fig. 39 (2709): 140, fig. 63, üstün 3. sıra, soldan 4. örnek: 141 f., fig. 64; MP. 613, F 46 T 176 no. 5 (Kalymnos) no. 8, 14 (Ialysos): CVA GB 7 III a, lev. 9, 17: lev. 7, 11, 24. - BM A 1104, 929 ve 930; İstanköy - Langada, L. Morricone, "Eleona e Langada: Sepolcreti della tarda Eta del Bronzo a Coo", (ASAtene 43-44 1965-66), 98, fig. 78 (6): 144, fig. 131 (258): 184, fig. 194 (153): 188, fig. 194 (153): 188, fig. 196a,b (152)

⁶⁰ MP. 305, fig. 49 FM 21: 28: Pitane Ahtapot bezemesini Furumark, tekli örnekler içinde inceler ve b1 kümesine koyar. Bk. MP. 565 Ahtapot betimlemesi için yakın benzerler. - Kalymnos, MP. 613 F 46 T 176 no. 1: CVA GB 7 IIIa, lev. 9,7. - BM A 1015; İstanköy - Langada, ASAtene 43-44 1965-66, 188, fig. 196a,b (152); Rodos - Ialysos, G. Jacopi, "Nuovi Scavi Nella Necropoli Micenea di Jaliso", (ASAtene 13-14 1930-31), 292, fig. 36, 37 (mezar 331)

⁶¹ Ahtapot kolları arasında 1) kuş bezekleri, MP. 255, fig. 31 FM. 7:41, 42. Yakın örnek olarak tekrar Kalymnos kanesinde rastlıyoruz, BM A 1015, bk. dipnot 60: İstanköy - Langada, ASAtene 43-44 1965-66, 206, fig. 217a-d (167); Ancak FM 7:42 kuş örneğine yalnızca Pitane kanesinde rastlarız. 2) Balık bezekleri, MP. 303, fig. 48 FM 20:9. Balık bezemesine yakın örnekleri yine Dodekanes'den gelen kimi kaplar üzerinde rastlıyoruz. Kalymnos'dan derin çanak, MP. 635 f., F 82 T. 291 no. 9: CVA GB 7 IIIa, lev. 9,8. - BM A 1016; İstanköy - Langada, ASAtene 43-44 1965-66, 188 f., fig. 196a-d: 206, fig. 217a-d (167): 290, fig. 335a-d (269); 3) Geyik veya benzeri bilmediğimiz hayvan betimlemesi, MP. 249, fig. 29 FM 6:10 veya 8,14. Kısa boyunlu Kalymnos amphorasının boyun ve karnında görülen keçi betimlemesi, Pitane örneğini anımsatır. MP. 595, F 9 T 63, no. 6: CVA GB 7 IIIa, lev. 8,27. - BM A 1022, diğer bir yakın benzer olarak daha önce verdiğimiz Kalymnos kanesi BM A 1015, bk. dipnot 60, gösterebiliriz. 4) Kirpi bezemesi, MP. 254 fig. 31 FM 8:6; yakın benzer için tekrar Kalymnos BM A 1015 kanesi verilebilir. Hayvan bezeklerinin yanında çok az sayıda doldurma bezekleri betimlenmiştir. Bunlar rozet FM 17:13, deniz yaratıkları FM 27:11 ve

Miken III C: 1 e evresine tarihlenmesi biçimsel ve bezeme stili ile olanaklı olan Pitane kanesi, olasılıkla Dodekanese üretimi olup ⁶², Simpson ve Lazenby'nin daha önce belirttikleri gibi, M III C evresinde Dodekanese'den kuzeye doğru akan etkilerin güzel delilleri olarak, saptayıcı bir rol oynamaktadır ⁶³.

Elaiia (Kazıkbağları)

Çandarlı yakınlarındaki Elaiia'da, Mellaart Miken seramiğinin ele geçtiğinden söz etmektedir. Ancak sözü edilen örneğin ne zaman bulunduğu ve nerede saklandığı üzerine açık - seçik bilgi vermemektedir ⁶⁴. Elaiia daha çok arkaik yerleşmesi ile Pitane'ye çağdaş bir merkezdir.

Myrina (Aliğa)

Aeolya bölgesinde kıyıda, Aliğa ile Çaltıdere köyü arasında yer alan Doğu Yunan stilindeki çömlek evleri ve pişmiş toprak figürin üretimi ile önemli merkez olarak Myrina karşımıza çıkar. Fr. Winter tarafından sağlam korunmuş bir Miken kabına rastlanıldığı belirtilmektedir ⁶⁵. Ancak bugüne değin Türkiye müzelerinde Myrina

iç içe çizilmiş yarım çember bezemesi FM 43-i, MP. 281, 315, 345, fig. 40, 53 ve 58. FM 27:11 bezemesine İstanköy - Langada, ASAtene 43-44 1965-66, 206, fig. 216 (62), fig. 217a (167): Asine, fig. 234, 6, 13, 16 ve fig. 269, 5, 8: İdem, MP. 613, F 46 T 175 no. 9, 12, 21, 41 ve 44 örneklerinde de rastlamaktayız. 5) Ahtapot kollarının uçlarında spiral bezekleri görülür. Yakın benzer olarak yine İstanköy-Langada ASAtene 43-44, 1965-66, fig. 196 a-d örneği verilebilir. 6) Spiral bezeklerinin altında ve içinde ise istiridye bezeğine benzer betimleme görülür. MP. 315, fig. 53 FM 25:12

⁶² Biçimsel ve bezeme yönü ile çok yakın ilişki kurduğu İstanköy-Langada mezar 39'dan gelen kanne (env. no. 152), Morricone tarafından Rodos kökenli olarak görülmektedir. ASAtene 43-44 1965-66, 304 f., Bu yaklaşım Pitane kanesinin Rodos'tan gelmiş olabileceğini düşündürmektedir. Zamansal olarak, Furumark da, Pitane kanesini III C: 1e evresine tarihler, MP. 613 ff., F 46 T 176 no. 39 Pitane kanesi

⁶³ BSA 68 1973, 174 f.,

⁶⁴ J. Mellaart, "Anatolian Trade with Europe and Anatolian Geography and Culture Provinces in the Late Bronze Age", AnatSt 18 1968, 188 f.; Mee 127

⁶⁵ Fr. Winter, "Vasen aus Karien", (AM 12 1887), 288 f., Fr. Winter Myrina'dan parçalar halinde gelen seramiğin Mykenai örnekleri ile çok yakın görülebileceğini belirtmekte ve Myrina'nın Küçük Asya'da gerçekten Miken tekniğinde büyük kaplar yapan bir merkez ve Ali Ağa'da gördüğü kabın bunlardan biri olabileceğini ileri sürer. Fr. Winter bizce Myrina kökenli 7. yüzyıl malzemesini o zaman hamur

bulunuşlu Miken seramiğine rastlanılmamıştır. Kesin kanıtların olmayışı, bu merkeze soru ile bakmamıza neden olmaktadır.

Kyme (Nemrut - Çakmaklı Köyü)

Aeolya bölgesinde tartışmalı merkezlerden bir diğeri ise, Kyme (Çakmaklı Köyü yakını) antik kentidir. Buchholz, Lorimer'den aktararak, Kyme'de bir Miken yerleşmesi olabileceğine değinmektedir⁶⁶. Ancak Lorimer savlarını, Kyme yakınlarında olasılıkla denizde ele geçen ingotlar aracılığı ile açıklamaktadır⁶⁷. Kyme'de bugüne değin yapılan kazı ve araştırmaları anımsarsak, Eski Yunan yerleşmesinin protogeometrik evreye dek uzandığını görürüz⁶⁸.

Phokaia (Eski Foça)

Aeolya bölgesinde tartışmalı ikinci merkez olarak karşımıza Phokaia çıkar. Eski bir kaynağa dayandırılarak, Phokaia'da 1920 yıllarında F. Sartiaux tarafından yapılan kazıda Miken parçalarına rastlanıldığı duyurulmuştur⁶⁹. Söz konusu kaynağa dayanarak, Stubbings, Hanfmann, Buchholz, Götze, Nilsson, Bittel ve son olarak da Mee, Phokaia'da Miken seramiği olabileceğinde birleşirler⁷⁰. Ancak 50'li yıllarda E. Akurgal başkanlığında Phokaia'da yapılan kazılarda, Yunan yerleşmesinin en eski kültür kanıtı olarak protogeo-

benzerliği ile saptayamamıştır. Son yıllarda E. Akurgal yönetimindeki Çandarlı kazıları (1958-65) sırasında, Winter'in dipnot 7'de anlattığı hamur, renk ve dalga bezemeli büyük kaplara, Çandarlı'da VII ve VI. yüzyıl buluntuları ile rastlanılmıştır. İlk anda Miken olarak görülebilecek olan bu kaplar, kanımızca çok kişiyi yanıltabilir. Buna rağmen J. Boardman, "*Greek Overseas. Their Colonies and Trade*", London 1964, 54 f., ve H. Günther Buchholz, "*(Methymna). Archäol. Beitr. zur Topogr. und Geschichte von Nordlesbos*", Mainz 1975, 130 f., Myrina'da miken seramiğinin varlığından söz ederler

⁶⁶ Methymna. 130, dipnot 319

⁶⁷ H. L. Lorimer, "*(Homer and the Monuments)*", London 1950, 57 f.,

⁶⁸ BCH 49 1925, 476; Anadolu 1 1955, 11 f.; AA 1975, 207, 258 ff., 1982 yılından beri ara verilen Kyme kazılarına Vedat İdil yönetiminde tekrar başlanılmıştır. Ancak bugüne değin gelen buluntularla kesin bir yargıya gitmek henüz bizce erkendir

⁶⁹ F. Sartiaux, "*Nouvelles recherches sur le site de Phocaea*" CRAI 1921, 119-129.

⁷⁰ MPL. 23, dipnot 1; G. M. A. Hanfmann, "*Archaeology in Homeric Asia Minor*", AJA 52 1948, 144 f.; Methymna, 131; A. Goetze, "*Kleinasien*", München 1974, 182. f.; Martin P. Nilsson, "*The Mycenaean Origin of Greek Mythology*", California 1973, 55 f.; K. Bittel, "*Prähistorische Forschung in Kleinasien*", IstForsch. 6 1934, 92, dipnot 2

metrik seramik gün ışığına çıkarılmıştır. Kazılardan sonra yapılan kimi gözlemler, söz konusu olasılığın şimdiki buluntular aracılığı ile olamayacağını ortaya koymuştur⁷¹.

Larisa (Buruncuk)

Hermos (Gediz) Nehri yanındaki Larisa kentinde II. bin tabakalarında ele geçen Anadolu üretimi çanak - çömleğin yanında, tabakaya bağlı olmaksızın Miken üretimi kapalı bir kabın omuz parçası gün ışığına çıkarılmıştır⁷². M III C: 1 evresine ait bu parçanın üzerinde antithetic FM 50 spiral bezeği yer almaktadır⁷³.

Panaz Tepe (Menemen)

Son yıllarda Manisa Müzesi'nce satın alınan bir toplu buluntu, özellikle Aeolya bölgesinin Hermos nehri civarı ve Kuzey Ege kıyılarının yeni boyutlar kazanmasına aracı olacak niteliktedir. Menemen'in batısında, yeni Gediz nehri yatağının yanındaki Kesik Köyü merası, Panaz Tepe eteğinde ele geçen "Tholos" tipi mezarlar ve buluntuları, çevrede kesin bir Miken etkinliğini, ticaretini kanıtlar niteliktedir. 28 parçadan oluşan ve içinde maden, ağırşak, Argolis kökenli Miken kapları ve yerli Anadolu taklitleri ile, daha önce buluntuları üzerine şüphe ile bakılan yakın merkezlerden Phokaia ve Kyme gibi kentlerin durumlarının aydınlanmasına olanak sağlayabilir⁷⁴. R. Meriç'in haberlerine göre Menemen'in 3 km. doğusunda, Hermos'un güneyindeki Kum Tepe yerleşmesinde iki parça Miken seramiği bulunmuştur.

Smyrna - Eski İzmir (Bayraklı)

Ionia bölgesinde, Troia I evresi çağdaş yerleşmesi ile, İzmir körfezinde yer alan Eski İzmir - Bayraklı (Tismurna - Smyrna)⁷⁵

⁷¹ ArchRep 1964-65, 44 f.,

⁷² J. Boehlau, K. Schefold, "*Larisa am Hermos III*", Berlin 1942 169 f., lev. 57,1; Schachermeyr II.194; Mee, 132

⁷³ MP. 366 f., fig. 63 FM 50

⁷⁴ Söz konusu buluntular, Manisa Arkeoloji Müzesi Müdürü K. Nayır'ın gayretleri ile müzeye kazandırılmış, iyi bir araştırmacı ve izleyici olması nedeni ile de, buluntuların geliş yerinin saptanmasına olanak sağlanmıştır. Ocak ayı içinde çevrede yaptığımız yüzey araştırması sırasında, söz konusu buluntuların olasılıkla Miken tholos biçimi mezarlardan geldiği ve çevresinden toplanan kırılmış çanak-çömlek parçaları ile, Manisa kümesinin aynı yerden geldiği bir kez daha kanıtlanmıştır

⁷⁵ Eski İzmir, 11-13 ff.,

kenti, Batı Anadolu kültürleri içinde 4. yüzyıla dek süreklilik gösteren yerleşmeleri ile önemli bir merkez olarak karşımıza çıkar. Önceleri Aeol kenti olarak görülen yerleşme, daha sonra Ion Birliği içinde yerini alır⁷⁶. Eski İzmir - Bayraklı kentinde 1948-51 ve 1966'dan beri süregelen kazılar sırasında, Ege prehistoryasına ışık tutacak II. bin seramiği yanında, Miken - Batı Anadolu ilişkilerini gösteren az miktarda Miken seramiği de ele geçmiştir⁷⁷. 1948-51 Bayraklı kazılarında ele geçen beş parça Miken seramiğinin, özellikle bezeme stillerindeki ayrıcalıklar ile III A:2-B Miken evresinden oldukları görülmektedir. Parçalardan görüleceği gibi: (lev. VI a - e), a, b parçaları üzengi kulplu bir kannenin omuz ve yalancı boyun parçaları, olasılıkla Furumark F 46 T 173 biçiminde ve FM 18:103 çiçek bezemeli örnek olup, M III B evresinden olmalıdır⁷⁸. Üçüncü parça, lev. VI c örneği, bir kylix kaide sap parçasıdır. Bezeme stili ile olasılıkla Furumark F 79 T 258-259 kümelerinden olmalıdır⁷⁹. J. Cook tarafından yayınlanan parçalardan son ikisi ise, lev. VI d, e olasılıkla koşan spiral bezemesi ile FM 46:54-55 betimlenmiş⁸⁰ kylix parçaları olmalıdırlar.

Mee, Akurgal'ın Bayraklı ön raporunda yer alan bir parçayı büyük bir şanssızlık eseri olarak, Miken örneği olarak tanımlamaktadır⁸¹. Ancak daha sonra bu yanlışlığı, Akurgal tarafından düzeltilmiştir⁸². Söz konusu parça Akurgal'ın daha önce belirttiği gibi, Yunan seramiğine yabancı olan ve Anadolu yerli bezeme öğeleri ile de ilgisi olmayan, çengelli, iç içe çizilmiş dairesel biçimli bir bezek

⁷⁶ Ibid., 21, 22 f.,

⁷⁷ J. Cook, "Archaeology in Greece 1951", JHS 72 1952, 105, Anadolu kökenli seramik için AnatSt. 18 1968, 188 f.; Mellink AJA 77 1973, 178; AJA 76 1972, 176; Schachermeyr II. 194 f.; Mee, 142; LMS. 161 f.; Eski İzmir, 2 f.,

⁷⁸ MP. 612, F 46 T 173, Furumark bu örneklerin tümünü IIIB olarak tarihler: 293, fig. 45 FM 18: 103 (IIIB): F 46 T 173 no. 9 Rodos: CVA Danemark 2 IIIA, 44 f, lev. 60: 10 ve no. 20 Münih: München Sammlung, 1 f., lev. 2,2. Üzengi kulplu kanneler üzerinde betimlenen FM 18:103 bezeği büyük olasılıkla Bayraklı parçası üzerinde de betimlenmiştir. Biçim örnekleme de her iki kane aracılığı ile gerçekleştirilmiştir

⁷⁹ MP. 628, F79T258-259 (IIIB, IIIA: 2g-IIIC: 1)

⁸⁰ Ibid., 353, fig. 59 FM 46: 54-55 (IIIA: 2-C: 1e, IIIA: 1-B)

⁸¹ E. Akurgal, "(Bayraklı Kazısı ön Rapor)" DTCF, Dergisi VIII, 1 1950, 37, 87 f., şek. 2; Mee, 143

⁸² Eski İzmir, 2 f.,

örneğidir. Örneklerine Akurgal'ın belirttiklerinin dışında⁸³, Kıbrıs kökenli kimi kaplar üzerinde de rastlanılmaktadır⁸⁴. Mee büyük bir olasılıkla, söz konusu parça üzerindeki bezemeyi, Furumark bezek dizileri içinde yer alan FM 19:55, 56 örnekleri ile karıştırmış olmalıdır⁸⁵.

1970 yılı Bayraklı kazılarında eski "H" açmasında yapılan çalışmalar sırasında geç bronz çağı tabakalarında Troia VI mezarları yakınında⁸⁶ Miken çanak-çömlek parçaları ele geçirilmiştir. Söz konusu parçalar, eski "H" açması, XLI nolu odada tekrar yapılan kazılar sırasında 7.47-7.37 m. tabakalarında⁸⁷ altı adet olarak gün ışığına çıkarılmıştır. Bunlar, lev. VII a, olasılıkla kapalı kap omuz parçası - kulp yanından olmalıdır. Parça üzerinde yer alan bezemeye Furumark bezek dizileri içinde rastlama olanağımız yoktur. Geliş tabakası ile, parça olasılıkla M III C: 2 (1125-1100/50) yıllarından olmalıdır⁸⁸. Lev. VII b, kapalı kap boyun parçası üzerinde bezeme görülmez, olasılıkla amphora biçiminde bir örneğe ait olmalıdır⁸⁹. Lev. VIII a, amphora veya oinochoe boyun - kulp parçası, üzerinde fırça ile çizilmiş bant benzeri betimleme görülmektedir⁹⁰. Lev. VIII b, olasılıkla kapalı kap karın parçası⁹¹ ve Lev. VIII c kapalı kap karın parçası olmalıdır⁹². Bay-

⁸³ Bayraklı Kazısı ön Rapor, 37 f., dipnot 138-141

⁸⁴ K. Friis Johansen, "Exochi, Ein Frührhodisches Gräberfeld", Kopenhag 1958, 160 f., fig. 223, 224

⁸⁵ MP. 299, fig. 47 FM 19

⁸⁶ Bu parçalar üzerinde çalışma-yayın izni veren Sayın Ekrem Akurgal'a teşekkür ederim. Belleten 138 1971, 344; Mellink, AJA 76 1972, 176

⁸⁷ "XLI" nolu oda için bk. Eski İzmir, şek. 12 (Batı 47-50, kuzey 10-12 m. C 3 karesi)

⁸⁸ Mikalı, tuğla renkli hamur, krem-pembemsi dış astar, kiremit rengi bezeme. Yük. 5,1, gen. 7,6, çeper 0,6 cm. Bezeme için şunları söylemek olası, Schachermeyr' in "Nobel Keramik" adı altında topladığı ve bezeme olarak Furumark dizilerinde rastlamadığımız kimi kümelere yakın olduğu akla gelebilir. F. Schachermeyr, "Griechenland im Zeitalter der Wanderungen. Vom Ende der mykenischen Ära bis auf die Dorer, IV", Wien 1980, 143 ff.,

⁸⁹ Hafif mikalı, tuğla rengi hamur, pembemsi - krem dış astar, kahve rengi bant. Yük. 6 gen. 9,2 çeper 1-1,2 cm.

⁹⁰ Mikalı, kireç taneli tuğla rengi hamur, hamur rengi dış astar, kiremit rengi bezeme. Yük. 6,2 gen. 6,1 çeper 0,9 cm.

⁹¹ Mikalı, kireç taneli tuğla rengi hamur, krem dış astar, kiremit rengi bezeme. Yük. 5,2 gen. 7 çeper 0,9-0,6 cm.

⁹² Mikalı, kireç taneli tuğla rengi hamur, krem dış astar, kahve rengi - sarımsı bezeme. Yük. 5,5 gen. 3,3 çeper 0,5 cm.

raklı'da 1970 yılında ele geçen örnekler, 1948-51 örnekleri gibi, bezeme stilleri ile belirleyici buluntular değildir, ancak bulunuş tabakası ile bu örneklerin, Miken III C: 2 evresinden olmaları ve hala Miken etkisini sürdüren Bayraklı dışı bir üretim evinden gelmeleri olasıdır. Bayraklı'da Miken etkinliklerinin yok denecek kadar az olması, geç bronz çağda olasılıkla Bayraklı'nın önemli bir merkez olmamasından ileri gelmektedir. Bizce İzmir Körfezi'nin ağzında yer alan Klazomenai, geç bronz çağda Miken etkinlikleri - ticareti yönünden İzmir Körfezi'nde lider kent olarak yer alıyordu. Nitekim daha önce "Oikonomos" kazılarında çıkan Miken seramiğine ek olarak, 1979'dan beri süregelen kazılarda çıkan Miken seramiğini de eklersek, durumun, Klazomenai'a ödün verdiğini görürüz. Ancak yine de protogeometrik evreye geçişte başlangıçta Attika'ya bağımlı olmaksızın bir takım çalışmaların olduğunu söylememiz olasıdır⁹³. Bunun yanında, Bayraklı'da eski kazılarda gün ışığına çıkarılan bir skyphos ise, sub mikenden - protogeometrik evreye geçişi sağlaması ile önemli bir buluntu olarak karşımıza çıkar⁹⁴.

⁹³ Yonca ağızlı oinochoe, J. Cook, "Old Smyrna 1948-51", BSA 53-54, 1958-59, 10, lev 5b (BSA 53-54); B. Ögün, "Batı Anadolu'da Protogeometrik Devir Yunan Boyalı Seramiği", Ankara 1963, yayınlanmamış doçentlik tezi, 16 ff., lev. 1/2-4 (Ögün); Eski İzmir, 18 f., şek. 3, lev. 7a-c. Sözkonusu oinochoe, J. Cook tarafından en erken örnekler arasında tanımlanır. Atina'daki protogeometrik evrenin geç safhası ile hiçbir surette benzerlik göstermez dediği bu örneği İ. Ö. 1000 civarlarına tarihler. Daha sonra Ögün tarafından Bayraklı'da en eski protogeometrik devir vazosu olarak tanımlanmış ve submiken - protogeometrik evreye geçiş olarak tarihlenmiştir. Akurgal tarafından aynı kap erken protogeometrik döneme, 10. yüzyılın ilk yarısına, belki de ilk dörtlülüğüne konur. Bizce submiken örneklerine daha yakın olan bu oinochoe, protogeometrik evreye geçişi hazırlayan örnek olarak tanımlanabilir. Biçim için krşl. MP. 606, F 38 T 137 no. 1,2 Asine, fig. 238 (30, 31): no. 4 Salamis (IIIC: 2): Carl - Gustav Styrenius, "The Vases from the Submycenaean Cemetery on Salamis" OpAth 4 1962, 111, lev. V (3659).

⁹⁴ Skyphos: BSA 53-54, 10, lev. 5b; Ögün 27 ff., lev. 4,2; Eski İzmir, 119 ff., lev. 9a, b. Desborough protogeometrik evre skyphoslarının genel öğelerini tanımlarken: "The skyphos or two - handled bowl is to be found in most periods and styles, but the type with a high conical foot is, I believe, peculiar to Protogeometric", V. R. d'A. (Desborough,) "Protogeometric Pottery", Oxford 1952, 77 ff., Protogeometrik evreye miken kökeni ile girdiğini bildiğimiz skyphoslar, Protogeometrik evrede halka kaideden koniye ve tekrar erkengeometrik evrede halka kaideye dönüşürler. Konik kaideli skyphosların kökenini Miken III A'ya dek giden alçak kaideli çanaklarda aramak gerekir. Desborough, 77 f.; MP, 634, F 80 T 284 (III A: 2); Ögün, 28 f., Wace tarafından "Granary" stil olarak adlandırılan bir küme kap içinde yer alan skyphos

Bayraklı höyüğü dışında, İzmir kentinde kimi Miken buluntularının ele geçmesi ilgi çekicidir. İzmir'in Namazgâh semtinde yer alan Roma Agorası kazıları⁹⁵ sırasında ele geçen bir bronz kılıç, Bittel tarafından tabakaya bağlı olmaksızın, bir mezara ait buluntu olarak tanımlanmak istenir⁹⁶.

İzmir Müzesi'nde gelişi yöreleri ve ne zaman müzeye geldikleri belli olmayan iki kap bulunmaktadır. Birinci örnek, küçük köşeli-konik, armut biçimli amphoradır (lev. IX)⁹⁷. Biçimsel yönden Furumark F 7 T 47 örnekleri ile benzerlik kurar⁹⁸. Ancak söz konusu kümeden zamansal ve köşeli kenar profili ile ayrıcalıklar gösterir. Söz konusu örnekler Anadolu'da azınlıktadır. İzmir örneği dışında iki benzeri Müskebi'den gelmektedir⁹⁹. Biçim, hamur, dış astar ve boyama yönünden İzmir küçük amphorası, Müskebi env. no. 60

biçimli çanaklar, biçimsel yönden Bayraklı skyphosuna çok benzerler. MP. 634, F 80 T 284, no. 42, 44 Vatoi: CVA Danemark 2, III A, lev. 54,9, 10, 12; no. 50 Enkomi: SCE I. lev. 118/3: no. 52, 53 Münih: München Sammlung, lev. 3, 40, 41. Biçimsel yönden bu örnekleri çoğaltmak olanaklıdır. Bezeme yönü ile Bayraklı örneği, "Granary" stil kaplarından ayrılır. Ancak, panel arasında kalan triglyph-metop düzenlemesi ile Furumark FM 75:15 bezeğini anımsatmaktadır. MP. fig. 72, 414 f., FM 75:15 (III C: 1e). Protogeometrik evrenin sonuna tarihlenen Bayraklı skyphosu üzerindeki bezeme düzenlemesine protogeometrik evre Attika kaplarında rastlama olanağımız yoktur. Kanımızca erken protogeometrik evreye geçişi sağlayan Bayraklı skyphosu, 1050-1000 yılları arasından olmalıdır. Diğer taraftan özellikle geç protogeometrik evrede Bayraklı, Attika biçimlerine bağlılığı en iyi şekilde konik kaideli skyphoslar ile göstermektedir. Nitekim Bayraklı'da ele geçen ikinci korunmuş örnek, konik kaideli bir skyphos olmalıdır. Eski İzmir, 19 f., lev. 9c

⁹⁵ K. Bittel, A Schneider, "Archäologische Funde aus der Türkei 1942", AA 58 1943, 203, fig. 3; R. Naumann, S. Kantar, "İzmir'de Roma devrine ait İyon Agorasında yapılan Hafriyat Hakkında ikinci ihzari Rapor". Belleten 7, 1943, 213-225: Bk. diğer tartışmalar için, BSA 53-54, 9 ff., dipnot 6

⁹⁶ K. Bittel, "Kleinasiatische Studien", İstanbul 1942, 175 f.; N. K. Sandars, "The First Aegean Swords and their Ancestry", AJA 65 1961, 27, lev. 19,7; Mee, 130 ff., Söz konusu buluntuyu Miken kılıcı olarak GH I'e ve Sandars tip B olarak tanımlar

⁹⁷ Özgünel, 54 ff., lev. 10d, İzmir müzesi env. no. 8043, pembemsi deve tüyü hamur, aynı renk dış astar, kahve, açık kahve rengi bezeme, kaide ve ağız kenarı, kulp kayıp. Yük. 11,3 ağız çapı 9, çeper 0,4 cm

⁹⁸ MP. 591 F 7 T 47

⁹⁹ G. Bass, "Mycenaean and Protogeometric Tombs in the Halicarnassus Peninsula", AJA 67 1963, 355, lev. 81, fig. 9; Boysal, Kat. I, 7 ff., lev. 6,3 (env. no. 60) ve lev. 6,1 (mezar 45, env. no. 2331)

ile çok yakın benzerdir¹⁰⁰. Söz konusu amphoralara Anadolu dışında çoğunluk olarak Kıbrıs'ta rastlanmakta ve kaideleşmiş gibi, spiral FM 49 bezekleri ile betimlenmişlerdir¹⁰¹. İzmir amphorası kulplar arasında, omuz bantında 4'lü çizgilerden oluşan yatay "chevron" FM 58:24 bezemesi ile betimlenmiştir¹⁰². Bezeme yönünden en yakın örnek Rodos - Apollakia buluntusudur¹⁰³. Kalite yönünden anavatana ve Dodekanese benzer ve çağdaşlarından ayrılan İzmir küçük amphorası, kanımızca Miken III C: 1 evresinde Batı Anadolu'da yöresel bir çömlek evinin üretimi olarak tanımlanabilir.

İzmir Arkeoloji Müzesi'nde saklanan ikinci örnek, Anadolu Miken buluntuları arasında Furumark kümelerine yerleştiremediğimiz kimi kaplar gibidir. Bu örneklerin bazıları ünük biçimleri ile karşımıza çıkar¹⁰⁴. İzmir ünük örneği (lev. X), küçük bir matracık olup, hangi yollardan müzeye geldiği bilinmemektedir¹⁰⁵. Biçimsel yönden matracık çeşitli etkiler gösterir. Miken örnekleri içinde benzerlerine rastlanmaz. Ancak Anadolu kökenli kimi matralarla yakınlık kurar¹⁰⁶. Tarihlendirmede biçimsel yönden bir yakınlık kurma olanağı yoktur. Anavatanda rastlamadığımız bu biçim, Anadolu dışında Kıbrıs'tan kimi matralar ile, özellikle boyundan birleşen kulp yapıları dışında, İzmir örneğini anımsatır¹⁰⁷. Söz konusu biçim, olasılıkla Hitit ve Kıbrıs - Levantin çevrelerinde çok sevilen

¹⁰⁰ Ibid.,

¹⁰¹ MP. 591, F 7 T 47, 363, fig. 62 Spiral bezekleri için bk. F 7 T 47 no. 1, 2, 5, 7, 9, 11-17

¹⁰² Ibid., 383, fig. 67 FM 58: 24, Furumark III C: 1 e olarak tarihler

¹⁰³ CVA Danemark I, III A, lev. 43,7; idem MP. 592, F 7 T 49 no. 4

¹⁰⁴ İleride inceleyeceğimiz Selçuk ve Müskebi kimi mezar buluntuları

¹⁰⁵ Özgünel, 160 ff., lev. 61 b (İzmir müzesi env. no. 8014), yanlarda basık (sağıya yapışık), dairesel vücutlu, omuzda iki küçük halka kulp, kulplar arasından çıkan kısa-kalın boyun ve dışa dönen ağız-dudak. Kireçli kumlu koyu tuğla rengi hamur, krem-hamur rengi dış astar, kahverengi bezeme, sol kulp kırık. Yük. 10,5 karınçapı 8,5 ağız çapı 2,7 çeper 0,5 cm

¹⁰⁶ Ö. Bilgi'nin kümelerine göre, Alacahöyük'te ele geçen (A1). B 3. C 2. D 2a biçimindeki Al. e. 181 matrasına ölçüleri dışında yakınlık kurar. Tek kulplu Kültepe örneği ise bezeme ve biçim yönünden diğer yakın örnektir. Ö. Bilgi, "M. Ö. II. Binyılında Anadolu'da Bulunmuş olan Matra biçimli kaplar" İstanbul 1982, Alacahöyük 102 f. Env. no. Al. e. 181, Tablo 9, Des. 1, Kültepe A1, B2, C1, D 16, Tablo 7, Des. 4, Kültepe env. no. kt. b/k 219, 98 ff.,

¹⁰⁷ CVA Cyp. 1,32, lev. 31,1 (A 17327), 2 (1933/V, 6/6)

örnekler olarak tanımlanabilir¹⁰⁸. İzmir matrası kanımızca, Anadolu-Kıbrıs etkisinde yapılmış, yöresel (Batı Anadolu) bir üretim için olasıdır. Bezeme dış yüzde iç içe çizilmiş çember dizileri ile oluşturulmuştur. Aynı bezeme stiline yoğun şekilde Kıbrıs benzerlerinde rastlarız¹⁰⁹. İzmir matrası, büyük olasılıkla daha önce gördüğümüz İzmir env. no. 8043 amphoriskosu ile hamur, dış astar ve boyama yönünden çok yakındır. Kanımızca aynı üretim evinden olan matra, olasılıkla Miken III C: 1 evresindedir.

Klazomenai (Urla İskelesi - İzmir)

İzmir Körfezi'nin batı kıyısında, 30 km. uzaklıktaki Urla İskelesi, ve bir berzahla bağlanan Karantina Adası, eski Klazomenai kentinin yerleşme alanlarını oluşturur. Antik kentte ilk kazılar 1921-22 yıllarında G. P. Oikonomos tarafından gerçekleştirilmiştir¹¹⁰. A. Erkanal'ın da belirttiği gibi, kazı haberlerinde Klazomenai kentinin 3. ve 2. bin prehistorik kültürleri hakkında bize bilgiler verilmemektedir¹¹¹.

Ancak E. Akurgal, ilk olarak Troia I ve II ile çağdaş III. bin çanak çömleğine Klazomenai'da rastlandığını bilim dünyasına duyurur¹¹². Diğer taraftan Atina Milli Müzesi'nde II. bine ait 25 parça Miken seramiğinin Klazomenai'dan geldiği bilinmektedir¹¹³. Uzun bir aradan sonra, 1979 yılında Klazomenai kazılarına tekrar başlanmış olup, çok ilgi çekici sonuçlar ortaya çıkmaktadır¹¹⁴. 1979 yılı çalışmaları sırasında Liman Tepe'de yapılan kazılarda, höyüğün Troia I, VI ile çağdaş yapı katlarına ait çanak - çömleğin yanında

¹⁰⁸ İbid., 37, no. 1-4; Ö. Bilgi, a.g.e

¹⁰⁹ Bk. dipnot 107

¹¹⁰ G. P. Oikonomos, "Ανασκαφαί ἐν κλαζομεναΐς", PAE 1921, 63 ff.,

¹¹¹ A. ve H. Erkanal, "Vorbericht über die Grabungen 1979 im prehistorischen Klazomenai", Hacettepe Üniversitesi, Ed. Fak. Der. 1 1983, 163 ff., (Erkanal)

¹¹² Bayraklı Kazısı ön Rapor, 4 f.,

¹¹³ M. B. Sakelariou, "La Migration Grecque Ionie", Atina 1958 506 f.; LMS. 161; Mee, 125; Erkanal 164 f.,

¹¹⁴ Eski Eserler ve Müzeler Genel Müdürlüğü adına Çetin Anlağan'ın başkanlığında yürütülen kazılar, 1981 yılından beri Ege Üniversitesi adına Güven Bakır tarafından sürdürülmektedir. Ç. Anlağan - G. Bakır, "1979 yılı Klazomenai Kazısı", II. Kazı sonuçları Toplantısı, Ankara 1980, 87 f.; G. Bakır, "Urla/Klazomenai Kazısı 1981 yılı Çalışmaları Raporu" IV. Kazı sonuçları Toplantısı, Ankara 1982, 63 ff.,

miken, protogeometrik ve arkaik dönemlere ait seramikler, parçalar halinde ele geçmiştir¹¹⁵. 1980 yılı çalışmaları Liman Tepe'nin Troia I dönemine çağdaş bir yerleşime uğradığını açık seçik ortaya koymuştur¹¹⁶. Erken bronz çağa konan seramik, A. H. Erkanal tarafından 3 küme altında toplanmış, 3. kümede yer alan örneklerin Troia V ile paralellikler kurduğu gözlenmiştir. Orta bronz çağ seramiği de yine 3 kümede toplanmıştır. Söz konusu seramiğin çarkta yapıldığı saptanmış; özellikle 3. kümede yer alan örnekler, Minyas kapları olarak tanımlanmıştır¹¹⁷.

Klazomenai'da eski ve yeni kazılar sırasında ele geçen Miken seramiği, bugünkü araştırmaların ortaya koyduğu verilerle, kesin bir yerleşme katmanlarından gelmediğini açıklamaktadır. Ancak eski 25 parçanın üzerine, bugün aşağı yukarı dört katı daha eklenmiş bulunmaktadır. Sağlam yakalanacak bir tabaka, hiç kuşkusuz Miken etkinliklerine ışık tutacaktır. 1981 yılında Atina Milli Müzesi'nde gördüğümüz Klazomenai Miken parçaları arasında¹¹⁸, Mee'nin daha önce saptadığı gibi, en erken örnek GH veya Miken II B evresinden bir Ephyrean kylix parçasıdır¹¹⁹. Bu parça üzerinde yer alan süsleme ise Furumark FM 17:14 rozet bezeği ile betimlenmiştir¹²⁰. Söz konusu biçim ve bezek Furumark tarafından Miken II B evresi olarak tarihlenmektedir¹²¹. Atina Milli Müzesi'nde sergilenen parçaları biçim ve bezeme yönünden Furumark kümelerine yerleştirme olanağımız vardır. Zamansal olarak bu parçaları Miken II B-III C: 1 evreleri arasına koymamız olanaklıdır. Parçalar arasında yer alan bir örnek, Anadolu için çok ilgi çekicidir. Bugüne değin pişmiş toprak figürin benzeri eserler bulunamamıştır. Ancak Klazomenai parçaları arasında yer alan FM 27:14 bezeğine benzer biçimde plastik kadın göğsü örneği¹²², Mykenai'da ele geçen boyalı

¹¹⁵ Ç. Anlağan - G. Bakır, 88 f.,

¹¹⁶ G. Bakır, 64 f.; Erkanal 163 ff.,

¹¹⁷ Erkanal, 169, 170

¹¹⁸ DAI - Atina burslusu olarak Şubat 1981 yılında Atina Milli Müzesinde sergilenen Klazomenai miken parçalarını görme olanağı oldu. Bu olanağı hazırlayan Atina Alman Arkeoloji Enstitüsü Md. Prof. Dr. H. Kyrieleis ve Prof. Dr. K. Kilian'a teşekkür ederim

¹¹⁹ Mee, 125; MP. 627 ff., F 79 T 254

¹²⁰ MP. 281, fig. 40 FM 17:14 (Miken IIB)

¹²¹ İbid., 282, 627 ff.,

¹²² İbid., 315, fig. 53 FM 27:14 (Deniz mahlukları)

toprak figürinlere çok yakındır¹²³. Mee'nin daha önce belirttiği gibi, parçaların çoğunluğunu kapalı kaplar oluşturmaktadır. Ancak adlandırılabilen biçimler açık kaplardır¹²⁴. FM 46:47 veya 48 koşan spiral bezeği ile betimlenmiş parça, Furumark derin iki kulplu krater örneklerinden¹²⁵ ve FM 46-59 koşan spiral bezeği ile süslendirilmiş parça, III C:1 evresinden bir skyphosa ait olabilir¹²⁶. Olasılıkla FM 46:15 bezeği ile betimlenmiş fincan parçası, Mykenai örneği ile hem zaman IIIA:2-IIIB:1, hem de biçim ve bezeme yönü ile yakın ilişki kurar¹²⁷. FM 46:58 koşan spiral bezeği ile basit bir biçimde¹²⁸ veya antithetik spiral - triglyph düzeni ile süslendirilmiş parça¹²⁹, olasılıkla daha önce de gördüğümüz F 80 T 285 kümesinden ve III C:1 evresinden bir skyphos olmalıdır. Klazomenai parçaları içinde yer alan iki parça, olasılıkla kapalı amphora biçimlerini anımsatmaktadır. Her iki parça da FM 70:1 veya 7 pul bezekleri ile betimlenmiştir¹³⁰. Olasılıkla Miken III B-C:1 evresinden olan iki skyphos, triglyph FM 75:2 ve 15 bezekleri ile süslendirilmiştir¹³¹. Miken IIIB-IIIC evresine koyabileceğimiz iki parça, Tricurved Arch FM 62: 19 bezekli parça¹³², olasılıkla F 9 T 58 ve ikinci örnek ise Mee'nin de belirttiği gibi, F 9 T 63 amphoralarından olmalıdırlar¹³³. "U" bezeği ile süslü parça (FM

¹²³ S. E. Iakovidis, "Mykene - Epidauros", Atina 1978, 125 f., fig. 88 (13. yüzyıl), olasılıkla Klazomenai örneği de aynı zamandandır

¹²⁴ Mee, 125

¹²⁵ MP. 586, F 3 T 8; 357, fig. 60 FM 46:47, 48

¹²⁶ Ibid., 634 F 80 T 285: Bezeme ve biçim için bk. Tiryns, AA 1979 416, Abb. 37:2

¹²⁷ MP. 353, fig. 59 FM 46: 15; 621, 622, F 58 T 220 no. 1 Mykenai; IIIB: 1 örneği için bk. E. French, "Pottery from late Helladic III B 1 Destruction Contexts at Mycenae", BSA 62 1967 156 f., fig. 7 (53.810), (E. French 1967)

¹²⁸ MP. 357, fig. 60 46:58

¹²⁹ Ibid., 363, fig. 62 FM 50, antithetik spiral; olası benzer örnek Tiryns'den, AA 1979 416, Abb. 33,7

¹³⁰ MP. 403, fig. 70 FM 70: 1 (IIA-III B), 7 (IIB-IIIA:2)

¹³¹ Ibid., 414 f., fig. 72; E. French, "A Group of Late Helladic III B 1 Pottery from Mycenae" BSA 61 1966, 277, fig. 7,2 (E. French 1966): E. French 1967, 167, fig. 12, 46

¹³² MP. 391, fig. 68 FM 62:19; benzer örnek için, E. French 1967, 174, fig. 14 (52.561) III B 1

¹³³ MP. 594, F 9 T 58. Biçim için E. French 1967, 174, fig. 14 (52.561); MP. 595, F 9 T 63 (III C: 1); Mee, 125 f.,

45:6)¹³⁴, M III B evresine konan iki kulplu derin çanaklardan F 80 T 281 biçimine yakındır¹³⁵. FM 25:5 istiridye bezeği ile süslendirilmiş örnek, olasılıkla M III A: 2 evresinden olup, açık veya kapalı kap omuz parçasıdır¹³⁶. Açık bir kap parçası F 80 T 284¹³⁷ üzerinde köşelerde yaylarla süslü baklava bezeği olan (FM 73:14) örnek, III B evresindedir. Eski kazıdan bezeme biçimini tanıyabileceğimiz son parçalar üzerinde ahtapot (FM 21) bezeği betimlenmiştir¹³⁸.

1979 yılında tekrar başlanan Klazomenai kazıları sırasında, sondajlardan ve yüzey araştırmaları aracılığı ile, az miktarda Miken seramiği toplanmıştır. Çoğunluk MIIIB-IIIC:1 evresine koyabileceğimiz skyphos biçimindeki parçalardır. Kenar profillerine göre, skyphoslar Furumark F 80 T 284, 285 kümelerine yakındırlar¹³⁹. Parçalar üzerinde FM 62 "tricurved arch"¹⁴⁰, FM 19:52, 53, 54, dil¹⁴¹, dil bezeği ile birlikte ayırıcı triglyph (FM 74:37), tricurved arch ile doldurma süsü olarak istiridye FM 25:8 betimlemeleri görülmektedir¹⁴².

Ele geçen skyphoslarda ortak özellik içte bir monokrom boyamanın olmayışıdır. Dudak içinde 4 veya 5 mm. kalınlığında bezek renginde boyalı bir iç - ağız bantının yer aldığı görülür. 1979 yılı yüzey buluntuları arasında yer alan üzengi kulplu kanne omuz parçası, tipik Miken hamuru ile karşımıza çıkar. Miken III C:1 evresinden olan bu parçanın, Schachermeyr'in "Nobel Keramik" kümesi örneklerinden olması akla gelebilir¹⁴³.

¹³⁴ MP. 345, fig. 58 FM 45:6

¹³⁵ Ibid., 633 F 80 T 281, no. 19 Enkomi örneği, bezeme için yakın örnektir (Miken III B)

¹³⁶ Ibid., 315, fig. 53 FM 25:15

¹³⁷ Ibid., 634, F 80 T 284: 411 f., fig., 71 FM 73:15; yakın benzer E. French 1966, 222, 227, fig. 7 (11)

¹³⁸ MP. 303, fig. 48, 49: 373, fig. 65 FM 53:14 (III B).

¹³⁹ Ibid., 634 f., F 80 T 284, 284; Kenar profili için yakın benzer, Tiryns VI, 181 Abb. 15 (H 17a)

¹⁴⁰ MP. 391, fig. 68. Doldurma bezeği olarak; 315 f., fig. 53 FM 27:43 deniz mahluku kullanılmış

¹⁴¹ Ibid., 299, fig. 47

¹⁴² Ibid., 415, fig. 72 FM 74:315, fig. 53 FM 25

¹⁴³ Bk. dipnot 88

1980 yılında ele geçen Miken seramiği içinde kylix biçimindeki kaplar çoğunluktadır. Monokrom bir kylix kaidesi (F 79 T 263) büyük olasılıkla Miken II B evresinden olan en erken örnektir¹⁴⁴. Fincan örneklerinin yanında, III B evresine dek inebilen kapalı kap omuz parçaları ile armut biçimli büyük saray stili amphora kaideleri, büyük halka kaideli krater kenar parçaları ile olasılıkla tabak - çanak parçaları ele geçmiştir¹⁴⁵. Bezeme olarak, özellikle kylix parçalarında: FM 23:6 şeytan minaresi, FM 51:10 saplı spiral, FM 53:19 dalga ile FM 46:52 koşan spiral bezekleri karşımıza çıkar¹⁴⁶. Klazomenai 1979-80 yıllarında ele geçen Miken seramiği, zamansal olarak Miken II-III C: 1 evresinden olan ve çoğunluğu Argolis bölgesinden ithal edilmiş örneklerdir¹⁴⁷. 1981-83 yılı çalışmaları sırasında tekrar Miken çanak - çömleği, parçalar halinde gün ışığına çıkarılmıştır.

Erythrai (Çeşme - Ildırı)

Ionia'da İzmir, Çeşme yakınlarındaki Erythrai - Ildırı köyünde E. Akurgal yönetimindeki kazılar 1965 yılından bu yana sürdürülmektedir. 1966 yılında kazılar sırasında C. Bayburtluoğlu'nun Ildırı çevresinde yaptığı geziler, ilgi çekici buluntuların ele geçmesine olanak sağlamıştır. Bayburtluoğlu, bugün için yerleşmeye bağlı olmaksızın, Şifne ile Reisdere köyü arasında aşağı yukarı Erythrai'nın batısında ve 8 km. uzaklıkta Kalem Burnu'nda dört Miken seramiğini yüzeyden bulmuştur¹⁴⁸. Bunlar kylix kaide (lev. XI a), küçük çanak (lev. XI b) ve olasılıkla iki fincan (lev. XII a,b) parçalarıdır. Kylix kaide parçasının olasılıkla derin gövdeli bir kylix'e ait F 79 T 263 olması akla gelebilir¹⁴⁹. Fincan parçaları kanımızca, Furumark biçim dizilerinden F 58 T 219 veya 220 biçimlerine yakındır¹⁵⁰.

¹⁴⁴ MP. 630, F 79 T 254:629, F 79 T 259

¹⁴⁵ Ibid., 602 ff., F 25 T 115'e yakın; 603 F 29 T 120'ye yakın; 590, F 7 T 35'e yakın; 633, F 80 T 281'e yakın

¹⁴⁶ Ibid., 311, fig. 51 FM 23:6 III B: 366, fig. 63 FM 51:10 III B: 373, fig. 65 FM 53:19 III C: 1:357, fig. 60 FM 46:52 III A: 1-B

¹⁴⁷ 1979-80 buluntularını gösteren ve not almama izin veren, kazı başkanı G. Bakır'a teşekkür ederim. Söz konusu buluntular Y. Ersoy (Ege Üni. Ed. Fak. Yük. Lisans öğrencisi) tarafından bitirme tezi olarak incelenmiştir

¹⁴⁸ Mellink, AJA 72 1968, 134; Schachermeyr II. 194; C. Bayburtluoğlu, "Erythrai. Coğrafya-Tarih-Kaynaklar-Kalıntılar", Ankara 1975, 6 f.,

¹⁴⁹ MP. 630, F 79 T 263, Miken I-IIB

¹⁵⁰ Ibid., 621 ff., F 58 T 219 II B-III A: 1, F 58 T 220 III A: 2-B

Söz konusu parçaların rastlantı sonucu ele geçmesi ve tarihleme için kesin belirleyici noktaların olmaması, genel bir senteze gitmemizi engellemektedir. Ancak kylix kaide parçası için verebileceğimiz olası II B evresi, Erythrai kıyılarında Miken alış verişlerinin erken bir zamanda görülebileceğini aklımıza getirebilir. Bu da Mikenli kolonistlerin veya tüccarların bu kıyılarda dolaştığını söylememize olanak tanır. En geç zaman olarak ise, fincan parçalarının III B evresine kadar inmesi ile oluşur. Ancak küçük çanak olarak tanımladığımız parça üzerinde eğer bir dalga betimlenmiş ise, bu zaman III C: 1 evresine dek gidebilir.

Kolophon (Değirmendere)

Ionia bölgesinde, Klazomenai'den sonra önemli merkez olarak, İzmir, Cumaovası yakınındaki bugünkü Değirmendere Köyü sınırları içinde yer alan eski Kolophon kenti karşımıza çıkar. 1922 yılında çok kısa yapılan araştırmalarla, bu kent olasılıkla Geç Hellas III evresinden başlayarak Protogeometrik, Geometrik ve Hellenistik çağlara değin tarihlenen yerleşmelere ait mezar ve diğer arkeolojik kalıntılar ile belgelenmiştir¹⁵¹. Kazı notlarından elde edilen bilgilerin ışığı altında, köyün batısında, şimdi köyün bulunduğu alanda, olasılıkla daha önce köylüler tarafından tahrip edilen, dairesel mezar odalı ve kısa dromoslu bir "Tholos" mezar saptanarak temizlenmiş (lev. XIII) ve o günkü durumu ile kağıt üzerine aktarılmıştır¹⁵². Mezar hakkında, özellikle tarihlemeye iki öneri görülmektedir. A. J. B. Wace, GM (geç minos) III olarak¹⁵³; Huxley ise, H. Goldman'ın anlattıklarına göre Kolophon'da bulunan Miken tholos mezarının, M III B veya III C evresinden ve bu mezarın geç. 13 yüzyılda Kolophon'a yerleşen Akha'lara ait olabileceğini önerir¹⁵⁴. Ancak

¹⁵¹ H. Goldman, "Excavations of the Fogg Museum at Colophon", AJA 27 1923, 67; E. De Bocard, "Chronique des Fouilles", BCH 46 1922 549 ff.; L. Holland, "Colophon", Hesperia 13 1944, 91, 94; LMS. 161; AnatSt. 18 1968, 188; MPL. 83; R. A. Bridges Jr. "The Mycenaean Tholos Tomb at Colophon", Hesperia 43 1974, 264 ff. (Bridges Jr.); Schachmeyer II. 194 f.,

¹⁵² Bridges Jr. 264 ff.,

¹⁵³ A. J. B. Wace, "Mycenae", BSA 25 1921-23, 395 f., Wace bu mezarı küçük Asya'daki Tholos örneklerin en erkeni olarak tanımlar

¹⁵⁴ G. L. Huxley, "Achaean and Hittites", Oxford 1960, 39 f.,

somut buluntular ile tarihlenemeyen bu mezar, yörede yapılacak daha geniş kazılar sonunda sağlıklı bir biçimde zamansal yerleşmeye oturtulabilir. Mee, biçimsel yönden Kolophon Miken tholos mezarını, Karia bölgesinde, Çömlekçi köyünde ele geçen üç örnekle karşılaştırır. Mee'nin söz konusu yaklaşımına, herhalde Çömlekçi mezarlarının çap olarak 3 m. ye yakın olması neden olmuştur¹⁵⁵. Diğer taraftan, Çömlekçi mezarlarında dairesel planın yanında bir dromos olayı söz konusu değildir. Bridges, Kolophon mezarını tanımlarken, onun yöresel yapıcılar tarafından yapıldığını ileri sürer. Anıtsal bir yapı olarak düşünüldüğünü ve gelenek dışı bir tasarımı içerdiğini belirtir. Böylece Çömlekçi mezarlarının da aynı biçimde yöresel düşünceden kaynaklanmış olması aklımıza gelmektedir¹⁵⁶. Mezarın bulunuşundan önce ele geçirilen bronz bıçak, gümüş iğne ile mavi camdan pendant parçası, hiç kuşkusuz, yöredeki Miken etkinliklerinin kanıtlanması yönünden önemli buluntulardır¹⁵⁷. Söz konusu buluntular, Greenwell'in anlattıklarına göre, çevresi iri taşlarla çevrili bir mezardan gelmektedir. Mezar Kolophon yakınındaki bir tepenin eteklerinde yer almaktaydı¹⁵⁸. Batı Anadolu'da çok yakın zamanda ele geçen Menemen Tholos mezarı ile Müskebi oda mezarlarından gelen seramik, bıçak, kılıç, okucu, mızrakucu ve takı gibi buluntular, Miken etkinliklerinin yalnızca çanak - çömlekle temsil edilmediğini kanıtlamaktadır. Menemen, İzmir, Kolophon maden örnekleri, yakın yörelerde ele geçmeleri yönünden ilgi çekici sonuçlar doğurabilir¹⁵⁹. Kolophon metal örneklerinden bronz bıçağın Sandars tarafından "Class H swords: Siana Group Bronzes" kümesi içinde görülmesi ilgi çekicidir¹⁶⁰. Benzer örnek olarak Sandars, Rodos - Ialysos'dan GH III B-C evresine konan mezar toplu buluntuları içindeki bıçak ile karşılaştırır. Sandars'ın karşılaştırması, Huxley'in Kolophon Tholos mezarı için verdiği zamanla eşitlik kurması, Miken etkinliğinin Kolophon'daki başlangıç tarihi önerisini doğrular gözükmektedir. Müskebi mezarlarından gelen toplu bulun-

¹⁵⁵ Mee, 126 f.,

¹⁵⁶ Bridges Jr. 266 f.,

¹⁵⁷ William Greenwell, "On some rare forms of Bronze Weapons and Implements" *Archaeologia* 58 1902, 5 ff., fig. 4-6 158. (Greenwell)

¹⁵⁸ *Ibid.*, 5f

¹⁵⁹ Bu konu H. Erkanal tarafından toplu olarak incelenmektedir

¹⁶⁰ N. K. Sandars, "Later Aegean Bronze Swords", *AJA* 67 1963, 140 f., lev. 27:57.

tular arasında yer alan cam pendant örnekleri¹⁶¹, Kolophon tek parçası ile yakınlık göstermektedir¹⁶². Bizce, ilişkilerin Batı Anadolu kıyılarında Miken III B-C evresinde özellikle Pitane'ye dek, daha çok Dodakanes üzerinden aktığı izlenimini vermektedir. Ancak, yine de kesin bilgilere, yörede yapılacak kazılar ışık tutacaktır. Kolophon'daki Miken etkinliklerinin, eldeki tüm verilere dayanarak, M III B evresinde başlamış olması olasıdır.

Selçuk (St. Jean Basilika) - Ephesus

1963 yılında Selçuk'ta Bizans evresine konan Ayasoluk tepesinde yer alan St. Jean Basilikası'nı oluşturan hisarda yapılan çalışmalar sırasında "Takip Kapısının" güney, güney - doğusunda keşfedilen mezarda sağlam korunmuş Miken kapları bulunmuştur¹⁶³. Söz konusu mezarda sağlam korunmuş altı kap ile birlikte bir kratere ait parçaların da ele geçtiği bildirilmektedir¹⁶⁴. Biçimsel ve bezeme yönü ile kaplar, Miken III A: 1-2 evresinden olduğunu ortaya koyar niteliktedir. Ancak Y. Boysal'ın daha önce de belirttiği gibi¹⁶⁵, Gültekin ve Baran'ın yayınlarında, Mellink'in¹⁶⁶, daha sonra da Mee'nin¹⁶⁷ sözünü ettikleri hayvan ve insan kemiklerinden hiç söz edilmemektedir. Hayvan kemikleri bir kabın çevresinde dağınık olarak, insan kemikleri ise, buluntular içinde yer alan kraterin içinde gün ışığına çıkarılmıştır. Eğer Mellink'in gözlemleri ışığı altında bir sonuca gidecek olursak, Müskebi'de ele geçen mezarlarda da söz konusu gömmenin olduğunu ve geleneğin Karia'dan Ionia'ya dek uzanmış olabileceğini varsayabiliriz.

¹⁶¹ Müskebi metal ve takı örnekleri, daha çok Rodos - Kos benzerleri ile yakınlık kurar

¹⁶² Greenwell, 6 f., fig. 6, bk. dipnot a

¹⁶³ H. Gültekin, M. Baran, "Selçuk Tepesinde Bulunan Miken Mezarı" (Türk AD XIII/2 1964), 122 ff.; Mellink, AJA 68, 1964, 157 ff. Lev. 50:10, 13; F. Eichler, AnzWien 102 1965, 108; ArchRep 1964-65, 49; Y. Boysal, "Karya bölgesinde Yeni Araştırmalar, New Excavations in Caria", Anadolu 11 1967, 16, 45ff., lev. 21, 22; U. Bahadır Alkım, "Anatolien I", Archaeologia Mundi, 1968, 180 ff., ve Heyne München 1978, 158 f.; D. Knibbe, RE Suppl. 12 1970 "Ephesos" 251 f., J. M. Cook, D. J. Blackman, ArchRep. 1970-71, 43; A. Bammer, R. Fleischer, D. Knibbe, "Führer durch das Archäologische Museum in Selçuk - Ephesos", Wien 1974, 87 ff.; Schachermeyr II. 194, lev. 51b; Özgünel, 17 ff.,

¹⁶⁴ Türk AD. XIII/2 1964, 123 ff.,

¹⁶⁵ Anadolu 11 1967, 16

¹⁶⁶ Mellink AJA 68 1964, 157 ff.,

¹⁶⁷ Mee, 127

Sağlam olarak korunan en güzel örnek, hiç kuşkusuz, insan kemiklerinin bulunduğu kraterdir (lev. XIV-XVIII). Selçuk Arkeoloji Müzesi'nde korunan env. no. 2100 krateri, biçimsel yönden, derin kase şekilli, konikal - armut vücutlu ve torus kaide yapılışı ile, Furumark F 3 T 7 dizilerindeki benzerlerine çok yakındır¹⁶⁸. Biçimsel yönden Selçuk env. no. 2100 krateri, Kıbrıs¹⁶⁹, Ialysos¹⁷⁰ ve anavatan¹⁷¹ örnekleri ile yakın ilişki kurar. Ancak biçimsel yapısı bizce anavatan örneklerine daha yakındır. Bezeme, kulplar arasında kalan geniş alanda, her iki yüzde argonaut (FM 22-7 ve 11, 13) bezekleri ile betimlenmiştir¹⁷². Argonaut bezemesi, bir kökten çıkan üç kollu spirallerle oluşur. Köke eklenen dördüncü kol, kırık bir biçimde spiral bezeklerini tamamlar. Miken argonaut dizileri içinde kollu örneği karşımıza çıkmaz¹⁷³. Kraterler üzerinde argonaut betimlemelerine Argolis ve Attika örneklerinde rastlarız¹⁷⁴. Selçuk kraterinde argonaut bezemesinin kolları arasında Argolis benzerlerinde olduğu gibi, kimi doldurma bezekleri yer alır. Argonaut beziğini oluşturan kök, tenis raketi biçimindedir. Tarama, kafes ve paralel çizgi kümelerinden oluşur. Söz konusu bezeme yöntemi, Selçuk kraterinde özgündür¹⁷⁵. Argonaut kolları arasına doldurma bezek-

¹⁶⁸ MP. 23, 586, fig. 4 F 3 T 7

¹⁶⁹ Ibid., 586, F 3 T 7 no. 5 Enkomi: CVA GB 1, II c. b, lev. 9,7

¹⁷⁰ ASAtene 13-14 1930-31, 388, fig. 86

¹⁷¹ E. French, "Late Helladic III A 1 Pottery from Mycenae", BSA 59 1964, 246, fig. 2, 10 (E. French 1964); Agora XIII, lev. 59,3

¹⁷² MP. 307, fig. 50 FM 22:7, 11-13

¹⁷³ Kimi amphora örneklerinde esas iki kol ve üçüncü kırık kola rastlanmaktadır. MP. 308, index no. 11 (F 7 T 34) Kameiros, A. Furtwängler, G. Loeschcke, "Mykenische Vasen, vorhellenische Tongefäße aus dem Gebite des Mittelmeeres", Berlin 1886, 12, fig. 38 (Mykenische Vasen): no. 13 (F 7 T 35), no. 38 Kameiros: CVA GB 7, IIIa, lev. 2,8. - BM A 831; ASAtene 6-7, 123-24, 213, fig. 136,7

¹⁷⁴ Mykenai'dan gelen krater parçalarında üçlü ve dörtlü kollu örnekler görülür. Ancak üçüncü veya dördüncü kol, Selçuk kraterinde olduğu gibi, kırık kollu değildir. E. French 19-64, lev. 72 (b), 6, 8; E. French, "Late Helladic III A 2 Pottery from Mycenae", BSA 60 1965, lev. 54, 2 (E. French 1965); Atina agorasından gelen sağlam korunmuş mezar armağanında üç kollu argonaut bezemesi görülür. Agora XIII, lev. 31, 14: 59,3

¹⁷⁵ Ancak Asine ve Ialysos'dan gelen armut biçimli kimi amphoralar üzerinde raket betimlemesine rastlıyoruz. MP. 587, F 7 T 19 no. 1 Asine: Asine, fig. 243,3 (III A: 1); Ialysos, ASAtene 13-14, 1930-31, 343, fig.94: 213, fig. 136,7. Mee' nin de belirttiği gibi, III A: 1-2 evresinde bu biçimlendirmede köken olarak Argolis görülebilir. Ancak özellikle Rodos - Ialysos'dan gelen yakın paralelleri de göz önüne almamız gerekecektir. Mee, 127

leri yerleştirilmiştir. Bunlar üçgenler, ortalarında yay biçimi rozet ve köşelerden çıkan paralel taramalarla doldurulmuştur. Söz konusu düzenlemeye kraterler üzerinde Selçuk örneği dışında rastlamak olanaksızdır. Rodos amphoralarında yakın yöntem görülür¹⁷⁶. Doldurma bezeği olarak, argonaut kümeleri arasında çarpıcı süs olarak Papyrus (FM 11) benzeri bir betimleme B yüzünde (lev. XVI-XVII) yer almaktadır¹⁷⁷. Ancak Furumark kümelerinde söz konusu düzenlemeye rastlanmaz. Olasılıkla bu oluşum, kabı bezendiren ustanın bir özgünlüğüdür. A yüzünde, argonaut kollarının spiral dış çemberleri arasında, iç içe çizilmiş, özensiz yarım çember kümeleri (FM 19:30) (lev. XIV-XV) betimlenmiştir. Diğer bir doldurma bezeği olarak, sağ kulp yanında ise, yine FM 19:29 dil betimlemesi yer almaktadır¹⁷⁸. Bezeme ve biçimsel yönden anavatan örneklerine yakınlığı söz konusu olan Selçuk env. no. 2100 kraterinin, ancak Rodos örneklerine olan yakınlıkları da göz önüne alınarak, aynı yörede üretilmiş olması ve en geç M III A: 2g evresinde yapılmış olması olasıdır.

Anadolu Miken seramik dizileri içinde az rastlanan biçimlerden biri de, özellikle dinsel törenlerde libasyon kabı olarak kullanılan konik biçimli, nokta kaideli rhytonlardır¹⁷⁹. Selçuk buluntuları içinde, Anadolu sağlam korunmuş örneği, Furumark F 54 T 199 dizileri içine koyabileceğimiz env. no. 2101 (lev. XIX-XX) rhytonudur. Furumark dizileri içindeki ilerlemiş örneklerle yakın benzerlik gösterir¹⁸⁰. Biçimsel yönden Selçuk rhytonu, Rodos ve kimi anavatan

¹⁷⁶ MP. 589, F 7 T 34 no. 11 Ialysos (III A: 2 e): CVA GB 7, IIIa, lev. 3,13.-BM A 829; Gisela M. A. Richter, "*Handbook of the Greek Collection, Metropolitan Museum of Art*", New York 1953, 14, lev. 163, 3i (GH III); ASAtene 13-14 1930-31, 343, fig. 94 (Ialysos), olasılıkla bu düzenleme bir Rodos buluşu olmalıdır

¹⁷⁷ MP. 260, fig. 33 FM 11

¹⁷⁸ Ibid., 299, fig. 47 FM 19:30 III A: 2 g. Bu düzenlemeye hiçbir kap üzerinde argonaut birleşimi içinde rastlanmaz.

¹⁷⁹ Söz konusu kaplara özellikle Dodekanese, Kıbrıs - Levantin ve Attika'da rastlanılmaktadır. MP. 618, F 54 T 199; Prosymna II 135, fig. 538 (1002); Mykenische Vasen, lev. 17, 114 (Spata-Attika); CVA PB 1, lev. 2,2 (Atina); BM A 1067, 1, 201 f., fig. 285 (Mykenai); CVA Cyp 1, 10, lev. 9,6 (A 1936): Toronto Cat. lev. 6 (74. - C, 169 Kıbrıs); CVA B 1 lev. 3, 4a, b; CVA Danemark 1. III A, lev. 48,8 (Apollakia - Rodos); MP. 71, dipnot 7 (JdI 42 1927, 7 f.)

¹⁸⁰ MP. 67, 618, fig. 20 F 54 T 199

benzerleri ile yakın ilişkiler içindedir¹⁸¹. Rodos örnekleri ile biçimsel yöndeki yakın ilişki, aynı çevreden geldiğini akla getirmektedir. Bezeme friz sisteminde oluşmuştur. Dudak altından başlayan bezeme, ince-geniş paralel on frize bölünmüştür. I, III, V, VII, IX dar frizlerde nokta bezeği (FM 41:6) betimlenmiştir¹⁸². II ve VI. frizlerde horizontal biçimde düzenlenmiş Chevron (FM 58:33) bezekleri yer alır¹⁸³. IV. frizde, içleri dolu horizontal üçgen zinciri¹⁸⁴ ve VIII ve X. frizlerde ise parantez veya virgül (FM 64:19) bezekleri betimlenmiştir¹⁸⁵. Söz konusu bezeklerden yalnızca nokta dizilerine rhytonlar üzerinde rastlamaktayız¹⁸⁶. Selçuk rhytonu bizce olasılıkla Rodos - Kameiros örneklerine yakınlığı ile, aynı çevreden gelmiş, zamansal olarak da, M III A: 2g evresinden olmalıdır.

Anadolu Miken çanak - çömlek dizileri içinde kimi kapları, Furumark biçim kümeleri içine yerleştirme olanağımız yoktur. Daha önce gördüğümüz İzmir Müzesi'nde saklanan küçük matra biçimli kaba Selçuk örneği ile, Müskebi buluntularını incelerken göreceğimiz makara gövdeli, düdük biçimli oyuncuğu da ekleyebiliriz. Ünik olarak tanımladığımız bu örneklerin, olasılıkla yöresel çömlek evlerince kimi dış etkiler sonunda üretilmiş olmaları akla gelmektedir. Selçuk env. no. 2102 (lev. XXI-XXII) örneği, ince, uzun boynu, nokta - delik kaidesi ve topaç biçimli gövdesi ile, Anadolu ve Miken kap biçimleri içinde ünik bir örnektir. Biçimsel yönden yakın bir benzerine rastlamadığımız Selçuk libasyon (rhyton) kabı,

¹⁸¹ Ibid., no. 6a, 7a, 9 Ialysos (III A: 2 g); CVA GB 7, IIIa, lev. 3, 12. - BM A 839; CVA I, 10 Rodi II, II Ae, lev. 12,1; ASAtene 6-7, 1923-24, 211, fig. 134 orta; no. 10 Kameiros (III A: 2 g); G. Jacopi, "Clara Rhodos, Esplorazione Archeologica di Camiro, II, vol. 6-7" 1933, (CR 6/7), 133 f., fig. 154; CVA Danemark 1, III A, lev. 48, 8 (Apollakia); F. H. Stubbings, "Mycenaean The Pottery of Attica", BSA 42, 1947, lev. 18, 1 (Vourvatsi), 5 (Attika, Berlin)

¹⁸² MP. 343, fig. 57 FM 41: 6 (II A-III B)

¹⁸³ Ibid, 383, fig. 67 FM 58:33 (IIIA: 2-C: 1)

¹⁸⁴ Söz konusu betimlemeye Furumark bezek dizileri içinde rastlama olanağımız yoktur

¹⁸⁵ MP. 397, fig. 69 FM 64:19 (IIIA:2)

¹⁸⁶ Ibid., 618, F 54 T 199 no. 10 Kameiros (IIIA:2g) örneğinde yalnızca chevron bezeği yakın benzer olarak görülür. Nokta dizilerine ise, Furumark tarafından belirtilen geliş yeri bilinmeyen örnekte görmekteyiz. 337 f., index no. 6,18 (F 54 T 199) III A: 1. Nokta frizi ayırıcı olarak erken örneklerde, özellikle Girit rhythonlarında karşımıza çıkar. H. B. Hawes, b.d., "Gournai, Vasiliki and other Prehistoric Sites on the Isthmus of Hierapetra Crete", Philadelphia 1908, lev. 7, 26, 29-31

topaç biçimli gövde yapılışı ile, deve kuşu biçimli rhytonlardan etkilenmiş olmalıdır¹⁸⁷.

Selçuk ikinci libasyon kabında bezeme, omuz alanında birbirlerini izleyen kırık kollu spiral bezeklerinden oluşan karışık bir stilde (FM 49:10) karşımıza çıkar¹⁸⁸. Spiral kollarının altında ve spiral aralarında yer alan ikinci bir sap betimlenmiştir. Çengel spiral bezemesinin bir düzenlemesi olarak düşünebileceğimiz bu doldurucu bezeğin çengel bölümü, Lily - zambak bezeğinin çiçek borusunun üzerinde görülen kısa - paralel çubuklarla (FM 9) bezendirilmiştir¹⁸⁹. Kabı süslendiren usta, bizce her iki bezeği (lily ve spiral) görmüş ve karışık bir düzenleme ortaya çıkarmıştır. Spiral bezegine eklediği süs, çoğunlukla anavatan ve Rodos - Ialysos kapları üzerinde görülmektedir. Kıbrıs örneklerinde ise söz konusu düzenleme azınlıktadır¹⁹⁰. Ancak bu çıkış noktası ile bir köken saptama yeterli değildir. Betimleme stili ile Selçuk kümesiz kabı, bizce Miken III A: 2 zamanından olmalıdır. Beraber buluntularını göz önüne alarak, üretim evinin Anadolu dışında aranması bizce uygundur. Çünkü bu çağda, Anadolu'da bu özende üretim yapan bir çömlekevi henüz yoktur.

Selçuk mezar kümesi içinde sağlam olarak ele geçen örneklerden küresel vücutlu, vertikal çift kulplu, küçük, env. no. 2103 (lev. XXIII-XXIV) amphoriskos, Müskebi örneğinden sonra, Batı Anadolu'da ele geçen ikinci biçim olarak karşımıza çıkar. Miken dünyasına M III A: 1 evresinde Girit etkisinde girmiştir¹⁹¹. Özellikle Kıbrıs ve diğer Levantin ülkelerinde sevilen bu biçim, anavatan ve Dodekanes'de de karşımıza çıkar¹⁹². Furumark F 48 T 188 kümesine

¹⁸⁷ MP. 67, 617, fig. 20, F 55 T 200

¹⁸⁸ Ibid., 363, fig. 62 FM 49:10 (IIIA: 1-2)

¹⁸⁹ Ibid., 258, fig. 32 FM 9

¹⁹⁰ Ibid., 260, bk. index

¹⁹¹ Ibid., 32; Prosymna I, 423, 443; BSA 42 1947, 51 f.,

¹⁹² MP 616, F 48 T 187-189; BSA 42 1947, 51 f.; Prosymna I, lev. 8 (859): II, 182, fig. 706 (541, 1101): 183, fig. 707 (93); Deiras, lev. 82, 9 (DV 134); ASAtene 43-44 1965-66, 197, fig. 204 (155) İstanköy-Langada, ithal III A: 2; CVA B 1, lev. 2, 3 (Rodos); CVA D 1, IIIA, lev. 48, 3, 4; Toronto Cat. lev. 4, 84 (B 971); 85 (B 972). Kıbrıs için, Claude F. A. Schaeffer, "Les Fouilles de Ras - Shamra - Ugarit Septième Campagne (Printemps) 1935", Syria 17 1936, 121, fig. 13 R; F. Petrie, "(Ancient Gaza) I-IV" 1931-1934"; III, lev. 1150 TU; F. Petrie, "Tell El Amarna" London 1894 ve 1974, lev. 29 ve 30; RDCA 1972, lev. 13, 8, 9 (T. L/186) Ankastine-Kıbrıs; CVA I 8, lev. 1,9 Kıbrıs; ASAtene 13-14 1930-31, 267, fig. 13 Ialysos; CVA Deutsch. 40, lev. 28, Tell El Amarna

koyabileceğimiz Selçuk amphoriskosu¹⁹³, biçimsel yönden Dodekanese çevresinden gelen, İstanköy - Langada¹⁹⁴, Rodos - Ialysos mezar 62¹⁹⁵ ve mezar 51'den¹⁹⁶ tanıdığımız amphoriskoslarla yakın benzerlikler kurar¹⁹⁷. Bezeme her iki yüzde gövdede, iç içe çizilmiş bir merkezden çıkan spiral çemberlerle oluşur. Yanlarda ise, omuzdan kaideye kadar, linear bezeklerle süslendirilmiştir. Bu bezekler, açı - chevron biçiminde düzenlenmiştir. A kenarında, Furumark FM 64:27 bezeğine yakın iç içe çizilmiş açı veya vertikal chevron dizisi (lev. XXIIIb) görülür¹⁹⁸. Benzer amphoriskoslarda, bu biçim betimlemeye örnek verme olanaksızdır. Ancak, düşünce ve düzenleme yöntemi ile Ialysos amphoriskosunu anımsayabiliriz¹⁹⁹. B yüzünde (lev. XXIVb), ağızları birbirlerine ters, vertikal biçimde betimlenen iki sıra chevron (FM 61:12) bezeği vardır²⁰⁰. Biçimsel ve bezeme düzenlemesi ile Rodos örneklerine yakın ilişki kuran Selçuk env. no. 2103 amphoriskosu, Miken III A: 2 e zamanından olup, olasılıkla da Rodos benzerleri gibi, aynı çevreden gelmektedir.

Bugün Selçuk Arkeoloji Müzesi'nde saklanan oldukça kötü bir biçimde ele geçen armut biçimli apmhora, Mee'nin de belirttiği gibi, olasılıkla biçimsel yönden Furumark F 7 T 23 kümesine yakındır²⁰¹. Kulplar arasında kalan omuz - karın geniş alanında, daha önce Selçuk kraterinde ana bezek olarak karşımıza çıkan argonaut betimlemesi yer alır. Parçalar halinde ele geçen ve müze deposunda saklanan krater dışında, sağlam olarak aynı mezardan gelen sonuncu örnek, monokrom, küçük, tek kulplu bir testiciktir²⁰². Bi-

¹⁹³ MP. 30, fig. 5: 616, F 48 T 188 (III A: 2 e)

¹⁹⁴ ASAtene 43-44 1965-66, 197, fig. 41 (205)

¹⁹⁵ ASAtene 13-14 1930-31, 267, fig. 13

¹⁹⁶ ASAtene 6-7 1923-24, 212, fig. 135 sağ

¹⁹⁷ Prosymna II, 182, fig. 706 (1101), boyun - omuz geçişinde yer alan plastik halka, benzer örnekler olarak verilebilir

¹⁹⁸ MP. 397, fig. 69: FM 64: 27 (III A: 2): 383, fig. 67 FM 58:32 (III A: 2): 299, fig. 47 FM 19:17 (III A: 2 g), omuz - kulplı altında

¹⁹⁹ Ibid., 616 F 48 T 188 no. 3 Ialysos (III A: 2e): ASAtene 6-7 1923-24, 212, fig. 135: CVA I, 10 Rodi II IIAC, lev. 2, 4

²⁰⁰ MP 383, fig. 67 FM 61:12 (III A: 2-B)

²⁰¹ Ibid., 22,588, fig. 3 F 7 T 23

²⁰² TürkAD XIII/2 1964, 124, fig. 6

çimsel olarak Furumark F 25 T 112 küçük küresel oinochoe biçimi ile benzerlik gösterir ²⁰³.

Selçuk Arkeoloji Müzesi'nde, St. Jean Basilikası buluntuları dışında, Kuşadalı bir kişi tarafından hediye edilen, üzengi kulplu kannenin (lev. XXV) geliş yeri kesin olarak bilinmemektedir. Ancak kuşkusuz söz konusu mezar ile ilişkili bir buluntu değildir ²⁰⁴. Biçimsel yönden Furumark F 46 T 171 kümesi ile benzerlik kurar ²⁰⁵.

Selçuk üzengi kulplu kannesi, biçim olarak Atina ²⁰⁶ ve Kilindra'dan ²⁰⁷ gelen örneklerle yakın benzerlik kurar. Bezeme, yalancı boynun ve emzik ile kulpların yer aldığı omuz alanında betimlenmiştir. Bezek olarak çeyrek, iç içe çizilmiş çember ile köşeli dil (FM 19:31 ve 21) motifleri omuzda görülür ²⁰⁸. Betimlemede yakın benzerlere Tiryns örneklerinde rastlamaktayız ²⁰⁹. Anavatan örnekleri ile biçimsel ve bezemede yakın ilişkiler kurması, Selçuk üzengi kulplu kannesinin olasılıkla Miken III A: 2g evresinde, aynı yöreden ithal edilmiş olmasını aklımıza getirmektedir.

Kuşadası (Yılabıburnu)

Selçuk'dan kıyı boyunca güneye doğru inerek, olası Miken seramiği ile Kuşadası - Yılabıburnu karşımıza çıkar. Mellaart Yılabıburnu yarım adasında çevrede yaptığı geziler sırasında Miken seramiğine rastladığını duyurmuştur ²¹⁰. Parçalar hakkında

²⁰³ MP. 602, F 25 T 112 (II B-III A: 2), yakın benzerlerine Müskebi'de rastlarız. Boysal, Kat. I 15, 16, lev. XVIII 4, 7

²⁰⁴ Schachermeyr II, lev. 52 b.; W. Alzinger, D. Knibbe, "Die erste und grösste Metropole Asiens", Wien 1972, 7 f., Abb. 3a

²⁰⁵ MP. 611, F 46 T 171

²⁰⁶ CVA PB 1, lev. 3,2

²⁰⁷ MP. 611 f., F 46 T 171 no. 13 Kilindra (III A: 2g): A. Furtwängler, "Aegina das Heiligtum der Aphaia", München 1906, lev. 123. 11a

²⁰⁸ MP. 299, 301 index no. 21, 31, fig. 47 FM 19: 21, 31 (IIIA:2g)

²⁰⁹ Tiryns VI. 102, lev. 44, 1: 65,1 (GR XVI 5)

²¹⁰ F. Schachermeyr, "Forschungsbericht über die Ausgrabungen und Neufunde zur ägäischen Frühzeit 1957-60", AA 1962, 357; AnatSt 18 1968, 188; Kuşadası - Yılabıburnu'nun literatürde çoğu kez Pygela olarak görülmesi uzun zaman devam etmiştir. Ancak 1975 yılında Efes - Kuşadası yolu üzerinde 6-7 km. uzaklıkta, zamanın E. E. ve Muzeler Genel Müdürü Merhum Hikmet Gürçay tarafından yapılan kazılara bu satırların yazarı da katılmıştır. Kazılar sırasında, Pygela'nın gerçek yerinin saptanması ve yerleşmenin şimdilik Hellenistik çağa dek uzandığı görülmüştür. Daha sonraki kazılarda ise prehistorik çanak - çömleğin saptandığı H.

hiçbir bilgimiz yoktur. Ancak Selçuk Arkeoloji Müzesi'ne Kuşadalı kişi tarafından armağan edilen (env. no. 1776) üzengi kulplu kanne, eğer Kuşadası sınırları içinde bulunmuş ise, Mellaart'ın haberleri üzerindeki tartışmalar durabilir. Fakat bizce bir mezar buluntusu olması, başka bir çevreden de gelmiş olabileceği varsayımını akla getirmektedir. 1974 yılında Selçuk Arkeoloji Müzesi'ne Tire'den gelen pyxis biçimli kap, daha sonra C. İçten tarafından Tire - Ahmetler, Halkaköy'den bir pithos mezarda bulunduğu saptanmış ve 1984 yılında sergilenmiştir. Argolis ithali olan bu örnek olasılıkla Miken III A: 2g evresindedir.

Milet (Balat Köyü)

Batı Anadolu Ionia kıyılarında Miken ve öncesi yerleşmeleri ile karşımıza çıkan en önemli merkez hiç kuşkusuz Milet'tir. Yerleşme, prehistorik çağlardan zamanımıza dek kesintisiz sürmesi ile de çok ilgi çekicidir. Milet'te prehistorik tabakalara, Wiegand yönetimindeki kazılar sırasında rastlanılmıştır²¹¹. Daha sonraki yıllarda ise, değişik yöre ve alanlarda prehistorik kalıntılar gün ışığına çıkarılmıştır. Miken etkinliklerinin kanıtları ise, von Gerkan tarafından Athena tapınağında yapılan kazılar sırasında, güney - batısında ele geçen çanak - çömlek parçaları ile saptanmış bulunmaktadır²¹². Yerleşik kalıntıların yanında "Değirmen Tepe"nin 1,5 km. güneybatı eteklerinde oda mezar biçimini içeren bir nekropol bulunmuştur²¹³.

Gürçay tarafından duyurulmuştur. 1983 yılında yörede yapılan kazılar sırasında Cengiz İçten tarafından bir üzengi kulplu Miken kanne parçası bulunmuştur. J. M. Cook, Kuşadası, Pygela yakınlarında protogeometrik çağa konan seramik parçalarının ele geçtiğinden söz etmektedir. ArchRep 80 1960, 40. Ancak bizce Pygela ile Yılaburnu karıştırılmaktadır. Protogeometrik parçaların geldiği söz konusu Yılaburnunda yaptığımız yüzey araştırması sırasında Miken seramiğine rastlama olanağı bulamadık. Yılaburnu için, Schachermeyr II, 196; C. Özgünel, 18; Mee, 132

²¹¹ T. Wiegand, "(Sechster Vorläufiger Bericht) über die von den Königlichen Museen in Milet und Didyma Unternommen Ausgrabungen", Berlin 1908, 7 ff.; A. von Gerkan, "Milet I. 8, Kalabaktepe, Athenatempel und Umgebung" Berlin 1925, 73 ff.; "Milet II. 3, Die Stadtmauern", Berlin 1935, 113 ff.,

²¹² Milet I. 8, 74, fig. 41

²¹³ Ancak söz konusu mezarlar yayınlanmamış, mezar armağanı kimi kalıntılar Berlin Arkeoloji Müzesinde sergilenmiştir. T. Wiegand, Sechster Vorläufiger Bericht, 9; D. Fimmen, "Die Kretisch - Mykenische Kultur", Leipzig - Berlin 1924, 15 ff., diğer taraftan söz konusu mezar buluntuları GH III B ile III C arasına tarihlenmiştir. MPL. 23 f.; A. Furumark, "The Settlement at Ialysos and Aegean History c. 1550-1400 BC", OpArch 6 1950, 202 f.,

II. Dünya Savaşı sırasında ara verilen Milet kazılarına²¹⁴, 1955 yılında tekrar başlanılmış, zamanımızda da sürdürülmektedir. Bugüne değin elde edilen sonuçlar sonunda Milet'te Miken I evresinden başlayan ve Miken III C: 2 evresini de içine alan bir yerleşmenin olduğu ele geçen malzeme aracılığı ile kanıtlanmıştır²¹⁵. Diğer taraftan eldeki bulguların ışığı altında Milet Miken malzemesinin, Argolis ve Dodekanes üzerinden geldiği ve geç evrelerde özellikle yöresel üretimin varlığı söylenebilir. Milet malzemesinin tümü üzerine yayın hazırlıkları sürdürülmekte olduğu için, bu satırlarda daha ayrıntılı incelemeye girme zorunluluğunu duymadık²¹⁶.

Didyma (Didim, Yenihisar)

Didyma'da R. Naumann yönetimindeki eski kazılar sırasında Hellenistik Çağ Didymaion'un güney - batı köşesinde Minos evresi çanak - çömlek parçalarını içeren seramiğin gün ışığına çıkarıldığıını haberlerden öğrenmekteyiz²¹⁷.

Iasos (Küren)

Karia bölgesinde denize açık limanı ile Milet'ten sonra diğer önemli Miken yerleşmesi olan kent Iasos'tur. Iasos'ta 60'lı yıllarda Atina İtalyan Arkeoloji Okulu tarafından başlanan kazılar, yörede bir prehistorik yerleşmenin varlığını kanıtlamıştır²¹⁸. Özellikle 3.

²¹⁴ C. Weickert, "Grabungen in Milet 1938", Bericht über den VI internationalen Kongress für Archäologie Berlin 1940, 325 ff., Milet'te ele geçen Miken ve proto - geometrik parçalar, lev. 24.

²¹⁵ C. (Weickert), "Die Ausgrabung beim Athena - Tempel in Milet 1955", (Ist Mitt 7 1957), lev. 28-30; W. Schiering, "Die Ausgrabung beim Athena Tempel in Milet 1957 I, Südatchnitt", IstMit 9-10 1959-60, lev. 6, 7, 1:7,3,4: 8, 1:9, 1:10, 1, 2: 12,3-5: "Die Minoisch - Mykenische Siedlung in Milet vor dem der Grossen Mauer", Ist Mitt 25 1975, 9 ff.; "Milet: Eine Erweiterung der Grabung am Athenatempel", (IstMitt 29 1979), 77 ff.; P. Hommel, "Die Ausgrabung beim Athena - Tempel in Milet 1957-II: Der Abschnitt östlich des Athenatempels", IstMitt 9-10 1959-60, 31 ff.; A. Mallwitz, "Die Ausgrabung beim Athena - Tempel in Milet 1957 - IV: Zur Mykenischen Befestigung von Milet", IstMitt 9-10 1959-60, 67 ff.; G. Kleiner, "Stand der Erforschung von Alt - Milet", IstMitt 19-20 1969-70, 113 ff.; Mee, 133 ff.,

²¹⁶ Anadolu'da bugüne değin gün ışığına çıkarılan ve sağlam korunmuş miken kapları ile, Milet'te ele geçen ve yayınlanmayan miken seramiği, tarafımızdan Habilitasyon çalışması olarak 1978 yılında bitirilmiş, Almanca olarak DAI-Berlin, yayınlanmak üzere baskıya hazırlanmaktadır.

²¹⁷ Mee, 126; AnatSt. 13 1963, 24.

²¹⁸ D. Levi, "Le Due Prime Campagne di Scavo a Iasos (1960-61)", (ASAtene 39-40 1961-62), 555 f.,

bin malzemesi, kentin Anadolu'ya Ege kültürlerinin açılmasında bir kapı görevi yaptığını ortaya koyması ile önemli bulguları içermiştir ²¹⁹.

2. bin tabakalarını içeren Iasos devlet agorasında yapılan kazılarda Orta Bronz çağına ait malzemenin ele geçmesi, Iasos'ta yerleşmenin aralıksız devam ettiğini göstermiştir. Ele geçen çanak-çömlek, orta Minos II evresini içermekte, Anadolu kökenli malzeme yanında yerli üretim ile, çok renkli Girit - Kamares stilindeki çanak-çömleği de vermesi ile ilgi çekicidir ²²⁰. Geç Minos I-II evresini içeren çanak - çömleğin ithal olduğu ve bu arada Minos seramiğinin bir bölümünün Iasos'ta üretildiği Laviosa tarafından ileri sürülmektedir ²²¹. Bu arada Orta Minos III evresini tamamlayan parçalar da gün ışığına çıkarılmıştır ²²².

Miken çanak - çömleğine, Basilika ve Artemis Astias kutsal alanında rastlanılmıştır ²²³. Iasos'ta gün ışığına çıkarılan Miken seramiği, stil yönünden Argolis yöresinden ithal edilmiş olmalıdır. Ancak ilerlemiş örnekler içinde Argolis dışından gelmiş veya yöresel çalışmalar da olabilir. Zamansal olarak Iasos buluntuları, Geç Hellas I (Miken I) evresinden Geç Hellas III C (Miken III C) evresine dek süreklilik gösterirler ²²⁴.

Bugün İzmir Arkeoloji Müzesi'nde saklanan ve Iasos'tan geldiği söylenen krater (lev. XXVI, XXVII a), biçimsel yönden Furumark F 8 T 54 ve 57 kümeleri ile yakınlık kurar ²²⁵. Iasos krateri geniş boyunlu, küresel omuz - karın geçişli ve kaideye geçişte görülen sert konik biçimlendirilmesi ile tanımlanabilir. Rodos krateri, armut - sap biçimi dışında Iasos örneğine çok yakındır ²²⁶. Miken dizileri içinde yakın

²¹⁹ Mee, 129

²²⁰ AnatSt 22 1972, 44: 24 1974, 34; Mellink AJA 77 1973, 177 ff.; AJA 78 1974, 114

²²¹ D. Levi, "Iasos - Le Campagne di Scavo 1969-70", (ASAtene 47-48 1969-70), 481, 486 f., fig.30

²²² AnatSt 22 1972, 44: Mellink, AJA 77 1973, 177 ff.,

²²³ AnatSt. 22 1972, 44 ff.; 23 1973, 42 ff.; 24 1974, 34; ASAtene 47-48 1969-70, 471-481; Mellink AJA 75 1971, 169 f.: 77 1973, 177 ff.: 78 1974, 114

²²⁴ Mee, 130, 150 f.,

²²⁵ MP 593, F 8 T 54 (III A: 2 g): F 8 T 57 (III B-III C: 1 g).

²²⁶ Ibid., F 8 T 54 no. 4 Rodos - Münih III A: 2 g: München Kat. 6, fig. 7; Diğer yakın örnek Milet krateri, C. Weickert, IstMitt 7 1957, 120, lev. 32, 1,1 (III C: 1)

bir benzerine rastlamadığımız Iasos krateri, bizce Miken boyunlu kraterlerini tanıyan bir çömlekevi üretimidir. Bezeme, kulplar arasında kalan geniş kuşakta, "Tricurved Arch" (FM 62:19) ile betimlenmiştir²²⁷. Bezeme yönünden Nauplion²²⁸ ve Ialysos'dan²²⁹ gelen örneklerle ve Milet'te ele geçen bir boyunsuz krater parçası ile yakın ilişki kurar²³⁰. Iasos kraterinde bezemenin yerleştiği alan, kulplar arasında eğri bantlarla sınırlandırılmıştır. Aynı sınırlandırılma düzenine, Nauplion, Ialysos ve Attika-Kopreza²³¹ ile Agina²³² kraterlerinde rastlamaktayız. Bezeme düzenlemesi ile Iasos krateri Dodekanes ve anavatan örneklerine yakındır. Olasılıkla Miken III B evresinden olup²³³, Karia dışı bir çömlekevinin üretimi olmalıdır.

Müskebi (Bodrum - Ortakent)

Batı Anadolu'da bulunan Miken kapları, sayısal bir düzenlemeden de anlaşılacağı gibi, daha çok Karia bölgesinden gelmektedir. Sayısal üstünlük, hiç kuşkusuz, bugüne değin rastlanılan ve en iyi biçimde korunan Müskebi nekropolü ile oluşmaktadır. Anadolu'da sağlam korunmuş tüm Miken vazolarının sayısı 300'ü geçmez. Müskebi buluntuları bu sayının çoğunluğunu oluşturur. 1962 yılında Bodrum'un Müskebi köyünde gün ışığına çıkarılan Miken çanak-çömleği, Karia bölgesinde yoğun araştırmaların başlamasına olanak sağlamıştır. Bu arada buluntuları Bodrum Müzesi'ne kazandıran devecileri de unutmamak gerekir. Müskebi köyünde deveciler tarafından yapı işlerinde kullanılan "Ak Toprak" ocaklarında mezarların bulunması, araştırmaların başlamasına aracı olmuştur. İlk buluntular, Bass tarafından yayınlanan ve müzeye deveciler tara-

²²⁷ MP. 391 f., fig. 68 FM 62: 19 (III B)

²²⁸ Ibid., 393, index no. 28 Nauplion (IIIB); 586, F 3 T 39 no. 1: Mykenische Vasen, lev. 15, 93

²²⁹ MP. 586, F 3 T 8 no. 3 Ialysos (III A: 2): CVA GB 7, IIIa, lev. 3, 10

²³⁰ IstMitt 29 1979, 101 f., Abb. 5, lev. 22, 1a,b

²³¹ MP. 586, F 3 T 7 no. 2 Kopreza III A: 2e: Ephem 1895, lev. 10

²³² S. Hiller, "(Alt - Agina IV, 1). Mykenische Keramik", Mainz am Rhein 1975, lev. 36 (361): 37 (362, 363 ve 364): 38 (365)

²³³ Ibid., lev. 38 (365); Diğer bir örnek olarak Mykenai boyunsuz krater parçası, K. A. Wardle, "A Group of Late Helladic III B1 Pottery from Mycenaee", BSA 64 1969, 271, fig. 5 (22) IIIB ile skyphos biçimli kaplar üzerinde de çoğunlukla metop - triglyph düzenlemesi görülmektedir, 274, fig. 6 (43, 45-49)

findan kazandırılan eserlerdir²³⁴. 1963 yılında yörede Boysal'ın başkanlığında kazılara başlanılmış, 50'ye yakın mezar açılmış, oda mezarlardan gelen armağanlar olarak 250'ye yakın çanak - çömlek, bronz kılıç, kama, bıçak benzeri kesici aletler ve cam, pişmiş toprak pendant dizileri ile boncuk biçimindeki kolyeler, Bodrum Müzesi'ne getirilmiştir²³⁵.

Batı Anadolu'daki Miken deniz aşırı yerleşmelerinde Müskebi, Karia bölgesinde Iasos'dan sonra erken malzeme veren yöredir. Müskebi'de anavatan - Argolis ilişkilerinin, zayıfta olsa, Miken II B çağında başlamış olması olanaklıdır. Örneğin, Müskebi mezar 34 (Env. no. 992, F 79 T 254) ile mezar 18'den (Env. no. 617, F 79 T 254) gelen kylixler, Miken II B evresinden olup Argolis kökenli olmalıdırlar²³⁶. Bizce Miken etkinliği, söz konusu buluntular aracılığı ile önce anavatan üzerinden Müskebi'ye ulaşmıştır. Argolis kökenli örnekler, Müskebi buluntularının 1/3'ünü oluşturur. Argolis-anavatan üzerinden akış, daha çok Miken III A:2-B evresinde olmuştur. II B'de başlayan ilişkiler, III A: 1 evresinde etkinliğini sürdürmemiştir. Eldeki buluntular aracılığı ile, kesin bir III A: 1 evresini saptama olanağımız yoktur. Ancak kimi Rodos kökenli (Env. no. 988 F 7 T 35) ve geliş yöresini saptayamadığımız (Env. no. 1863, F 19 T 94) ile, olasılıkla Anadolu etkisinde mikenleşmiş yerli bir kapla (Env. no. 719) Müskebi'de Miken III A: 1-2 arasında bir yaşamın varlığı ileri sürülebilir²³⁷.

Anavatan'dan sonra Müskebi'de etken olan çevre Dodekanese'dir. Rodos, erken zamanlar için en önde gelen etkinlik alanıdır. Argolis'ten sonra, Rodos üzerinden ve Miken III A: 2 evresinden başlayarak III C: 1 evresine dek süren çok yönlü alışverişler olmuştur. Dodekanese adaları içinde etkili diğer yöre ise İstanköy-Kos'tur. Özellikle Miken III C: 1 zamanında Müskebi'de İstanköy

²³⁴ G. Bass, "Mycenaean and Protogeometric Tombs in the Halicarnassus Peninsula", AJA 67 1963, 353 ff.,

²³⁵ Y. Boysal, "Millî Eğitim Bakanlığı Müskebi Kazısı", TürkAD XIII, 2 1964, 81 ff.; "Müskebi Kazısı 1963 Kısa Raporu, Vorläufiger Bericht über die Grabungen 1963 in Müskebi", Belleten 31 1967 67, ff.; Boysal, Kat. I; "Karya Bölgesinde yeni Araştırmalar, New excavations in Caria" Anadolu 11 1967, 1 ff.,

²³⁶ Boysal, Kat. I, 23, 24, lev. 26, 3 env. no. 992 kylixini Miken II olarak: lev. 27, 1 env. no. 617 kylixini ise IIIA: 1 olarak tarihlemektedir

²³⁷ Ibid., 27 lev. 32, 1, 3; Özgünel, 16off., lev. 61a

kökenli çok sayıda çanak - çömlek ele geçmiştir. Bunun yanında Rodos ve İstanköy üzerinden gelen etkilerle, yöresel diyebileceğimiz kimi benzer kaplar, Müskebi veya çevresinde üretilmiş olmalıdırlar. Anavatan ve Dodekanese dışında Müskebi'de, deniz aşırı Miken yerleşmelerinden ithal edilmiş olabilecek kimi buluntular da söz konusudur. Bunlar içinde Furumark F 7 T 46, env. no. 970, F 46 T 172, env. no. 1000 ile F 48 T 189, env. no. 721 dizilerinde yer alan kapları göstermemiz olanaklıdır²³⁸. Diğer yönden Kıbrıs ile ilişkili olarak gösterdiğimiz env. no. 970, 1000 ve 721 örnekleri dışında, kimi ilişkilerin biçimsel ve bezeme yönünden diğer levantin ülkelerine de ulaştığı söylenebilir. Örneğin Müskebi env. no. 2339 (F 46 T 166) üzengi kulplu kabı, Gezer benzerine çok yakındır²³⁹.

Müskebi buluntuları içinde az da olsa Girit ve Attika etkilerini bünyelerinde taşıyan kimi kaplar da ele geçmiştir. Bunlardan Müskebi env. no. 49 F 21 T 102; 697 F 46 T 185 gaga ağızlı kap ile, üzengi kulplu kanne Girit veya Girit - Rodos etkilerini, env. no. 660 F 80 T 284 çanağı ise Attika etkilerini ortaya koyacak niteliktedir. Müskebi'de yöresel üretim olarak tanımladığımız kimi kaplar, Miken III C: 1 evresindedir. Ancak erken evrelere koyabileceğimiz örnekler de görülür. Bunlardan env. no. 645 (kümesiz kapalı kap) pithosu ile Anadolu kökenli makara - düdük (env. no. 719) biçimli kaplar, olasılıkla Miken III A: 2 zamanında da çok zayıf bir yöresel üretiminin kanıtlayıcısıdır. Müskebi mezarları, Miken geleneğinde yapılmış oda mezarlar olarak karşımıza çıkar. Inhumation gömünün yanında, kremasyon gömünün de olduğu, kazı haberlerinden anlaşılmaktadır²⁴⁰.

Asarlık

19. yüzyılda Bodrum yarımadasında yapılan araştırmalardan öğrendiğimize göre, Müskebi dışında Asarlık'ta da sub - Miken çağına tarihlenen bir oda mezar ile mezar armağanı olarak aynı evreye konan kapların ele geçtiğini görmekteyiz²⁴¹.

²³⁸ Boysal, Kat. I, 5, 11, 28f., lev. 4, 3 env. no. 970, lev. 12a, b env. no. 1000, lev. 33, la, b env. no. 721; Özgünel, 53ff., lev., 9d, e: 140ff., lev. 35a, b: 152ff., lev. 41b, c

²³⁹ Boysal, Kat. I, 9, lev. 10, 2ab env. no. 2339; Özgünel, 119ff., lev. 27a, b

²⁴⁰ Anadolu 11 1967, 7ff.,

²⁴¹ JHS 8 1887, 66ff., BM-A 1101-1108; MPL. 23; LMT. 21, 264f.,

Myndos (Gümüşlük)

Bodrum yarımadasının batı kıyısında yer alan antik Myndos (Gümüşlük) kentinden birkaç Miken kabının ele geçtiği bilinmektedir. Ancak söz konusu kapların bugün yurdumuzdaki kimi özel koleksiyonlarda saklandığı söylenmektedir ²⁴².

Knidos (Datça - Kinidos)

Love'ın bildirdiklerine göre, 1968 yılı kazılarında ele geçen parçalar içinde, E. Akurgal'ın tanımlamasına göre Miken seramiğinin olabileceği ileri sürülmektedir ²⁴³.

İç Karia kentlerinde Miken etkinlikleri, kıyı yerleşmelerinde olduğu gibi, çoğunlukla erken buluntuları içermezler. Sağlam olarak korunmuş kimi kaplar, yerleşmelere bağlı olmaksızın mezar armağanları olarak ele geçmiştir. Çömlekçiköy ile Stratonikeia, olası Miken etkinliğinin izlerini ortaya koyan kimi buluntuları ile karşımıza çıkarlar.

Çömlekçiköy (Milas - Bodrum)

Eski Milas - Bodrum yolu ortasında, yoldan 2 km. doğuda yer alan Çömlekçiköy'de 1968 yılında Y. Boysal tarafından kazılara başlanılmıştır. Eski yerleşmeye ait nekropolde, Submiken evresine konan çanak - çömlek ile birlikte mezarlar gün ışığına çıkarılmıştır ²⁴⁴. Söz konusu mezarlar, toprak içine yapılmış dikdörtgen ve dairesel biçimi içeren taş örgü ile oluşturulmuştur ²⁴⁵. Ele geçen seramik buluntuların, Miken IIIC: 2 evresinden olması ²⁴⁶, Çömlekçiköy'ün submiken zamanında iç Karia'da Stratonikeia ile birlikte yerleşime uğradığını ortaya koyar. Ancak her iki merkezde de henüz yerleşme saptanamamıştır. Çömlekçiköy, mezar 10'dan gelen oinochoe üzerine kimi öneriler vardır ²⁴⁷. Özellikle V. R. d'A. Desborough, söz konusu oinochoenin submiken olmayacağını, protogeometrik

²⁴² Bugün söz konusu kapların hangi özel koleksiyonlarda saklandığı kesin bilinmemektedir

²⁴³ Mee, 132

²⁴⁴ Anadolu 11 1967, 10

²⁴⁵ İbid., 11

²⁴⁶ Boysal, Kat. I, 29ff., lev. 34-36

²⁴⁷ İbid., 29, lev. 34, 3

evrenin geç zamanından olması gerektiğine değinir ²⁴⁸. Ancak aynı mezardan gelen buluntuları göz önüne alırsak, zamansal sıralamada yüzyıllık bir boşluğun olduğunu görürüz ²⁴⁹. Kazı ile ilgili yayınlardan da görüleceği gibi, 10'nolu mezarın iki kez kullanılmadığı anlaşılmaktadır ²⁵⁰.

Stratonikeia (Eskihisar)

Milas - Yatağan yolu üzerinde, Yatağan'ın 5 km. batısında yer alan Stratonikeia kentinde rastlantı olarak ele geçen, bugün Eskihisar müze deposunda saklanan submiken evresinden bir çanak ile, üzengi kulplu çok tahrip olmuş kanne bulunmaktadır. Söz konusu kaplar, Stratonikeia antik tiyatrosu yanında gün ışığına çıkarılan mezar veya mezarlardan ele geçmiştir ²⁵¹. Üzengi kulplu kanne (env. no. 316), biçimsel olarak Furumark dizilerinden F46T176 kümesi ile yakın benzerlik gösterir ²⁵². Küresel görünümü, kaideye geçişte konik bir profil ve halka kaide ile son bulur ²⁵³. Diğer taraftan Hanfmann - Waldbaum'un verdikleri benzer örneklerle ek olarak, İstanköy'den gelen kimi F46T176 üzengi kulplu kanneleri de gösterebiliriz ²⁵⁴. Bezeme omuz alanında, yalancı boyundan çıkan ve omuz çapına vertikal biçimde süslendirilen beş çizgi - dalga FM 53: 39 bezeği ile oluşur ²⁵⁵. Hanfmann - Waldbaum'un bezeme için verdikleri karşılaştırma örneklerine ²⁵⁶ ek olarak yine Dodekanese, İstanköy'den gelen kimi kanneleri gösterebiliriz ²⁵⁷. Olasılıkla Dodeka-

²⁴⁸ V. R. d'A. Desborough, "The Greek Dark Ages" London 1972, 179 ff. dipnot 1. Diğer taraftan Desborough, mezarlar üzerine bilgi olmadığına değinir. Ancak Yazar Boysal'ın Anadolu 11, 1967, 10 ff. deki açıklamalarını görmemiş.

²⁴⁹ Boysal, Kat. I, 29, lev. 34, 2: 30, lev. 35, 6

²⁵⁰ Anadolu 11 1967, 11 (kuyu biçimi)

²⁵¹ G. M. A. Hanfmann, J. G. Waldbaum, "Two submycenaean Vases and a Tablet from Stratonikeia in Caria" AJA 72 1968, 51ff., (Hanfmann - Waldbaum)

²⁵² MP. 613, F46T176 (IIIC: 1)

²⁵³ Söz konusu kanne, Hanfmann - Waldbaum, 51ff., tarafından F46T177 kümesine yakın görülür. Ancak bizce T176 örneklerine daha yakındır

²⁵⁴ ASAtene 43-44, 1965-66, 54, fig. 24 (12235 ve 351), dipnot 1 ve 5: 98, fig. 78 (6), dipnot 5: 130f., fig. 113 (63), dipnot 3: 144, fig. 131 (256), dipnot 7

²⁵⁵ MP. 373, fig. 65 FM 53: 39 (IIIC: 1-2)

²⁵⁶ Hanfmann - Waldbaum, 51

²⁵⁷ ASAtene 43-44 1965-66, 206, fig. 216 (162): dörtlü dalga bezeği: 227, fig. 246 (192)

nese'den gelmiş olan Stratonikeia env. no. 316 kannesi ²⁵⁸ Miken IIIC: 2 evresinden olmalıdır ²⁵⁹. Karia bölgesi özellikle, Miken IIIC: 2 evresinde ilişkilerini daha çok Dodekanes - İstanköy ile geliştirmiştir. Müskebi geç buluntuları da bu savımızı destekler niteliktedir (lev. XXVII b, XXVIII a).

İkinci olarak göreceğimiz Eskihisar env. no. 315, (lev. XXVIII b) iki horizontal kulplu çanağı, daha önce Hanfmann - Waldbaum tarafından ayrıntılı olarak incelenmiştir ²⁶⁰. Biçimsel yönden ayrıca Furumark tarafından "Hellado - Rhodo - Mycenaean" olarak kümelendirilen F85T295 dizisi, daha çok Rodos örnekleri ile yakınlık kurar ²⁶¹. Bezeme kulplar arasında, dudak altında dar bir bant arasındaki tekli ince dalga FM 53: 15 bezeği ile oluşmuştur ²⁶². Olasılıkla yerli, yöresi bilinmeyen Karia üretimi olan Stratonikeia çanağı, submiken (IIIC: 2) zamanından olmalıdır.

Mylasa (Milas)

19. yüzyılda Fr. Winter tarafından Karia bölgesinde yapılan geziler sırasında, Milas'ta görülen ve çizimi yapılan Miken kabı, daha sonra İzmir'de 1922 yılında çıkan yangın sırasında Protestan Okulu'nda kaybolmuştur ²⁶³. Söz konusu kap, Mee'nin daha önce ileri sürdüğü biçim ve Rodos örneğine bizce yakın - benzer değildir ²⁶⁴. Milas vazosu, daha önce Furumark tarafından F12T72 kümesine konan ve dizi içinde yer alan tek örnektir ²⁶⁵. Milas piri-form biçimli amphorası, omuz üzerinde yer alan saplı spiral FM 49: 14 bezeği ile betimlenmiştir ²⁶⁶. Olasılıkla Miken IIIA: 2 evresinden olan Milas amphorası, iç Karia'da bugüne dek ortaya çıkan en eski örnek olarak tanımlanabilir. Ancak geliş yeri bugün için bir gizdir. Diğer taraftan Milas yakınındaki Gencik Tepe'den de

²⁵⁸ Özgünel, 147

²⁵⁹ İbid., ve Hanfmann - Waldbaum, 52ff.,

²⁶⁰ Hanfmann - Waldbaum, 51ff.,

²⁶¹ MP. 53, 636, fig. 15 F85T295 (IIIA:1-IIIC:1), no. 22 Ialysos (IIIC: 1): CVA Danemark 2, lev. 55, 6

²⁶² MP. 373, fig. 65 FM 53: 15 (IIIC: 1e)

²⁶³ AM 12 1887, 230, Abb. 10; IstForsch 6 1934, 92, dipnot 2, 5; MPL. 23f.; Arch Rep. 64-65, 44; Özgünel, 19, 69f.; Mee, 142

²⁶⁴ Mee, 142

²⁶⁵ MP. 596, F12T72 no. 1 (IIIA: 2): Özgünel, 69f.,

²⁶⁶ MP. 362, ff., fig. 62 FM 49: 14

Miken seramiğinin ele geçtiği söylenmektedir ²⁶⁷. Milas'da İsveç kazılarında kimi GH II-III evresine konan parçaların gün ışığına çıkarıldığı bilinmektedir ²⁶⁸.

Aphrodisias (Geyre - Karacasu)

Karia bölgesi iç kesiminde yer alan Aphrodisias'ta 60'lı yıllardan beri sürdürülen kazılar sırasında, prehistorik yerleşmelere ait tabakalar kazılmış ve bu arada yöresel üretim olan Miken "psi" biçimi bir idol ele geçmiştir. Beraber buluntuları ile orta bronz çağından olması gerekir ²⁶⁹.

Sardes (Sart Mustafa - Manisa)

Batı Anadolu içerlerinde, Lidya bölgesinde kazı, araştırma ve rastlantı sonucu, Miken izlerini belirleyen çanak - çömlek çeşitli zamanlarda gün ışığına çıkarılmıştır. Lidya başkenti Sardes'te yapılan kazılar sırasında II. bin kültür tabakalarına bağlı olarak "Bronz Evin" güneyinde submiken evresine koyabileceğimiz seramik parçaları bulunmuştur ²⁷⁰.

Gavurtepe (Philadelphia - Alaşehir)

Alaşehir'in 1 km. güney - doğusunda 1968 yılında Gavurtepe höyüğünde araştırmalar yapan R. Meriç, yörede iki parça Miken seramiği ²⁷¹ bulmuştur. Söz konusu parçalar Miken IIIA: 2 evresinden olmalıdır.

Çerkes Sultaniye (Bağyolu - Manisa)

Manisa Arkeoloji Müzesi'nde saklanan env. no. 639, (lev. XXIX) Çerkes Sultaniye armut - biçimli küçük Miken amphorası, biçimsel

²⁶⁷ A. ve Turhan Akarca, "Milas, Coğrafyası, Tarihi ve Arkeolojisi" İstanbul 1954, 76ff; AnatSt. 18 1968, 188

²⁶⁸ Homer and the Monuments, 30; Kleinasien, 182, dipnot 8; G. M. A. Hanfmann' "Archaeology in Homeric Asia Minor" AJA 52 1948, 139ff., 145, dipnot 48'de Prof. A. Boethius'un mektubuna göre, Prof. Persson'un Alabanda da o yıl yaptığı kazılarda, Miken çanak - çömleğinin bulunmuş olabileceğini söyler

²⁶⁹ Mellink AJA 74 1970, 166; Mee, 124

²⁷⁰ ILN. April 1 1961, 533, fig. 6: April 6 1968, 26ff., fig. 4; LMT. 160; Schachermeyr II. 196ff; Mee, 144: Bu parçaları bize gösteren Sayın Sart Kazıları Başkanı Prof. Dr. C. Greenwalt Jr. teşekkür ederim

²⁷¹ Anadolu 11 1967, 17, lev. 23, res. 31, 32 (resimlerden 31 ters olarak basılmıştır). Res. 31, olasılıkla kapalı kap parçası olup, FM 53: 5 dalga bezeği ile bitimlenmiştir: (III A: 2) MP. 373, fig. 65. Res. 32, olasılıkla açık bir kaba ait ve dalga ile nokta bezekleri ile süslendirilmiştir

yönden Furumark F7T46 dizileri içinde yer alır²⁷². Gediz vadisinde ve denizden 35 km. içerde yer alan bu yörede yerli monochrom seramik ile, bir pithos mezarda ele geçen Miken amphorası, Mee tarafından Furumark F7T44 dizisine konmak istenmiştir. Ancak kanımızca Boysal tarafından yayınlanan fotoğraf, Mee'i biçim yönünden yanıltmış olmalıdır²⁷³. Biçimsel yönden Çerkes Sultaniye amphorası, Kıbrıs'tan gelen Kourion, Klavdhia, Dhekelia²⁷⁴ ve Müskebi env. no. 970 örnekleri ile yakın benzerlik gösterir²⁷⁵. Kıbrıs benzerleri ile biçimsel yönden yakın olmasına karşın, Hanfmann-Waldbaum söz konusu Miken amphorasının Rodos kökenli olduğuna değinirler²⁷⁶. Ancak Rodos'ta bu çağda küçük amphora biçimindeki kaplar azınlıktadır. Diğer taraftan Dodekanes örnekleri ile bir ilişki kurmak gerekirse, İstanköy'den gelen bir amphora, biçimsel yönden yakınlıklar kurabilir²⁷⁷. Bezeme, kulplar arasında ve altında kalan karın alanında kafese taranmış FM 57: 2 biçiminde karşımıza çıkar²⁷⁸. Söz konusu bezeme anavatan ve dışında çok sevilmiştir. Yakın örnekler, Prosymna²⁷⁹, Tiryns²⁸⁰ ve Achaia'dan²⁸¹ gelen küçük amphoralardır. Biçim ve bezeme stili ile Miken IIIA: 2 evresinden olan Çerkes Sultaniye amphorası, Kıbrıs'a dek ihraç yapan bir anavatan çömlekevinin üretimi olmalıdır.

Düver-Yaraşlı Gölü (Burdur)

Batı Anadolu'nun iç kesimlerinden gelen kimi buluntular, özellikle ithal Miken seramiğinin yanında, yöresel üretimin olması nedeni ile de çok ilgi çekicidir. Burdur çevresinde ele geçen kimi örnekler, olasılıkla bu yöreye uzanan Miken etkinliklerinin Argolis üzerinden,

²⁷² MP. 591, F7T46

²⁷³ Mee, 125; Anadolu 11 1967, lev. 22

²⁷⁴ MP. 591, F7T46 no. 6, 7 (Kourion) IIIA: 2c, no. 5 (Maroni): CVA GB 1. IIc. b, lev. 1, 24, 31 ve 17-BM C 474 (Maroni); CVA. Cyp. 1, 21, lev. 18, 4 (A 1676) IIIA: 2 Klavdhia: 45, Larnaka Müzesi, lev. 39, 6 IIIA: 2 Dhekelia

²⁷⁵ Boysal, Kat. I, 5, lev. 4, 3 (env. no. 970)

²⁷⁶ Hanfmann - Waldbaum, 52, dipnot 13; BSA 68 1973, 175 dipnot 315

²⁷⁷ ASAtene 43-44 1965-66, 66ff., fig. 37 (366) Morriconne Miken IIIA: 1-2 evresine tarihler

²⁷⁸ MP. 383, fig. 67 FM 57: 2 (IIIA: 1-C: 1)

²⁷⁹ Prosymna II, 87, fig. 363 (897): 137, fig. 551 (556)

²⁸⁰ Tiryns VI. 58, lev. 30, 2 sağ

²⁸¹ Delt. (Parartema) 9 1922-25, 15f., fig. 1 sol alt

kanımızca Karia yolu ile ulaştığıdır. Levantin üzerinden de alışverişler olmuş; ancak, Pamphilya bölgesinin ara istasyon görevini ne biçimde yürüttüğü ortaya konamamıştır. Çünkü bugüne dek, özellikle, Pamphilya'nın kıyı kesiminde Miken ve öncesine ait açık belirtiler yoktur. Çevrede yapılan araştırmalar, bu yörede ele geçen örneklerin hangi koşullar altında buralara ulaştığını açıklayamamıştır.

1975 yılında Burdur Müzesi'nde yaptığımız çalışmalar sırasında çevreden ele geçmiş Miken kaplarını gördük²⁸². Müze Müdürü K. Dörtlük'ün verdiği bilgilere göre, Miken kaplarının, Düver yakınında, Yaraşlı gölünün kuzey ucunda olasılıkla bir prehistorik nekropolden - pithos gömütlerden geldiğini öğrenmekteyiz. Burdur Arkeoloji Müzesi'nde korunan örnekler, dört pyxis ile iki küçük oinochoeden oluşur.

Burdur env. no. 6399 ve 7026 pyxisleri, biçimsel yönden Furumark F19T94 kümeleri ile benzerlik kurarlar²⁸³. Ağız ve omuz üzerinde yer alan kulpları ele geçmeyen Burdur env. no. 6399 (lev. XXX) pyxisi, hafif içe konkav karınlı bir örnek olarak karşımıza çıkar²⁸⁴. Burdur örneği biçimlendirilmesi ile Agina'dan gelen pyxisle ilişki kurar²⁸⁵. Bezeme, kulplar arasında yer alan omuz alanında bugün için hiçbir pyxis üzerinde görmediğimiz daire ve noktalarının oluşturduğu rozet (FM 41: 9) bezekleri ile betimlenmiştir²⁸⁶. Kulplar arasındaki üç küme bezeme, merkezi nokta ile belirlenmiş, dış çevresi nokta dizileri ile çevrelenmiş çember ile oluşur. Furumark dizilerinde aynı bezeğe rastlamak olanaksızdır. Anavatan pyxis örnekleri üzerinde aynı düzenleme görülmemektedir. Ancak Kıbrıs bulunuşlu kimi pyxislerde yakın betimleme izlenmektedir²⁸⁷. Stubbings Kıbrıs örneklerini F19T93 kümesinde incelemiş ve söz konusu bezemenin çok az kullanıldığını ve Miken III A zamanından bölgesel okul üretimi olabileceğini ileri sürmüştür²⁸⁸. Burdur env. no.

²⁸² Mellink AJA 71 1967, 164: 73 1969, 212; Schachermeyr II, 197; Özgünel, 20; Mee, 126ff., Bu kapların yayın hakkını bize veren zamanın Müze Müdürü Sayın Kayhan Dörtlük'e teşekkür ederim

²⁸³ MP. 599, F19T94

²⁸⁴ İbid., Furumark da kümeyi kendi içinde ayrıma tutar

²⁸⁵ Alt-Ägina IV1, 93 lev. 31 (281) GHIIIB: 2

²⁸⁶ MP. 347, fig. 57 FM 41: 9 yakın örnek olarak verilebilir

²⁸⁷ CVA. Cyp. 1, 30f., lev. 25, 5, 8 (IIIA: 2)

²⁸⁸ MPL. 35f., no. 1720, 1721

6339 pyxisi, kaba işçiliği ve daire - rozet betimlemesi ile anavatan dışı, olasılıkla Anadolu kökenli bir çömlekevinin üretimi olup, Miken IIIA: 2-B evresinden olmalıdır.

F19T94 kümesinde yer alan ikinci örnek, konkav karın profili (env. no. 7026, lev. XXXI), özenli yapılışı ve tipik anavatan hamuru ile, daha önce belirttiğimiz Argolis kökenli örnektir. Biçimsel yönden çeşitli yörelerde ele geçen örneklerin yanında ²⁸⁹, Argolis'de gün ışığına çıkarılan kimi pyxislere de çok yakındır ²⁹⁰. Bezeme kulplar arasında kalan omuz alanında kafese taranmış (FM 57: 2) panellerden oluşur ²⁹¹. Benzer betimlemeye F19T94 kümesinde yer alan Argos - Schoinochori, Atina, Ain Shems ve Enkomi pyxislerinde rastlamaktayız ²⁹². Zamansal olarak Burdur env. no. 7026 pyxisi biçim ve bezeme yönü ile yakın ilişki kurduğu Ras Shamra (Ugarit) pyxisi gibi, Miken IIIA: 2 evresinden olmalıdır.

Furumark F19T95 kümesine koyabileceğimiz Anadolu bulunuşlu Levantin - Miken örnekleri azınlıktadır. Ancak Burdur çevresinden gelen env. no. 535, 6398 pyxisleri, F19T95 örnekleri ile kimi benzerlikler kurar ²⁹³. Env. no. 535 pyxisi (lev. XXXII), konkav karın profili, dışa doğru açılan boynu, karşılıklı iki kulpu ve konvens-tümsekli tabanı ile, Levantin - Kıbrıs Kourion benzerliklerine çok yakındır ²⁹⁴. Bezeme omuz alanında, kulplar arasında kalan dar panel içinde vertikal çizgi kümelerinden FM 64: 21 oluşan betimleme ile karşımıza çıkar ²⁹⁵. Enkomi'den gelen iki pyxis üzerindeki bezeme, yakın örneklerdir ²⁹⁶. Olasılıkla biçimsel ve bezeme yöntemi ile

²⁸⁹ Syria 17 1936, 121, fig. 13 T (Ras Shamra - Ugarit); MPL. lev. 15, 7 (AinShems); CVA Danemark 1. IIIA, lev. 46, 3 (Vatoi), 6 (Apollakia); CVA GB 1, IIc, b lev. 4, 10; CVA I 8, lev. 1, 1 (Kıbrıs); CVA B 1, lev. 2, 10 (Amargos)

²⁹⁰ MP. 599, F19T94 no. 3 Schoinochori (IIIA: 2e): BCH 47 1923, 218, fig. 31; Prosymna II. 117, fig. 472 (931): 572 (1188)

²⁹¹ MP. 383, fig. 67 FM 57: 2 (IIIA: 1-C: 1)

²⁹² Bk. dipnot 290. Atina, MP, 599, F19T94 no. 8 Atina Akropolis: B. Graef, E. Langlotz, "Die Antiken Vasen von der Akropolis zu Athen" Band I, Berlin 1925, fig. 39 b

²⁹³ MP. 599f., F19T95 (IIIA: 2g)

²⁹⁴ CVA. Cyp. 1, 30f., lev. 25,5, 8 (IIIA: 2)

²⁹⁵ MP. 397, fig. 69 FM 64: 21 (IIIA: 2-B)

²⁹⁶ CVA. GB 1. IIc. b, lev. 4, 5, 9. -BM C 846, 491; MP. 599f., F19T95 no. 2 (BM C 480) IIIA: 2g; A. S. Murray, A. H. Smith, N. B. Walters, "Excavations in Cyprus", London 1900, 30f., fig. 60 (1032): 42, fig. 70 (1280)

Burdur env. no. 535 pyxisi Miken IIIA: 2g evresinden olup, Anadolu'ya Levantin – Kıbrıs çevresinden gelmiş olabilir.

Burdur env. no. 6398 pyxisi de (lev. XXXIII) genel biçimi ile Levantin örneklerine benzer. Ancak, omuz - boyun geçişinde görülen yukarı doğru çekilme, geniş boyun ve ağzı oluşturur. Omuz - karın kenarından çıkan iki kaba kulp ve çok sert belirlenen karın - kaide geçişi, olasılıkla Levantin - Kıbrıs örneklerinden etkilenen yöresel bir üretim evinin yapımı olduğunu aklımıza getirmektedir. Burdur env. no. 535 pyxisi için önerdiğimiz benzer örnekler, env. no. 6398 pyxisi için de geçerlidir. Kıbrıs'da özel bir koleksiyonda saklanan örnek, en yakın benzerdir²⁹⁷. Bezeme, benzeri pyxisin kötü bir kopyasıdır. Miken III B evresinden olan Burdur env. no. 6398 pyxisi, olasılıkla üretim evi bilinmeyen bir Anadolu yapımıdır. Aynı yörede iki adet küçük küresel görünümlü oinochoeler de ele geçmiştir. Furumark, F25T114 kümesinde topladığı benzer örnekleri, kendi içinde beş alt kümede inceler²⁹⁸. Burdur env. no 7863 (lev. XXXIV) ve 4703 oinochoeleri (lev. XXXV), "sarkık torba biçimli" dizide yer alır. Söz konusu oinochoeler birinci derecede, Argolis örneklerinden üretilmişlerdir. Burdur oinochoeleri biçimsel yönden Agina²⁹⁹, Deiras³⁰⁰, Tiryns³⁰¹, Eleusis³⁰² ve Mykenai³⁰³ örnekleri ile çok yakın ilişkiler kurar. Ancak bezeme yönü ile her iki oinochoe farklıdır. Burdur env. no. 7863 (lev. XXXIV) oinochoesinde bezeme, omuz alanında yer alan yatay "S" FM 53: 7 sıraları ile betimlenmiştir³⁰⁴. Anadolu küçük amphora dizileri içinde Müskebi env. no. 659 örneğinde aynı bezemeye rastlarız³⁰⁵. Anavatan örneklerinden, Prosymna³⁰⁶, Agina³⁰⁷ ve Berbati'den³⁰⁸ gelen küçük oinochoe

²⁹⁷ CVA. Cyp. 2, 29f., lev. 41, 4 (IIIB)

²⁹⁸ MP. 602, F25T114 (IIIA: 2g-B); Tiryns IV, 109

²⁹⁹ Alt-Ägina IV 1, lev. 29 (261)

³⁰⁰ Deiras, lev. 34, 1 (DV 110)

³⁰¹ Tiryns VI, lev. 34, 1 (GR XIV 3)

³⁰² Eleusiniaka, 132, fig. 110 (382) idem MP. 602, F25T114 no. 4 (IIIA:2g)

³⁰³ MP. 602, F25T114 no. 1a Mykenai: ChT. Lev. 51, 17 (IIIB)

³⁰⁴ MP. 373, fig. 65 FM 53: 7 (IIIA: 2g)

³⁰⁵ Boysal Kat. I, 7, lev. 7, 1

³⁰⁶ Prosymna II. 125, 179, fig. 498 (48), biçimsel yönden de yakındır

³⁰⁷ Alt-Ägina IV 1, lev. 33 (318), kylix parçası

³⁰⁸ G. Säflund, "Excavations at Berbati, 1936/37", Upsala 1965, 78, fig. 59, 60 küçük hydria, IIIA: 2g; omuz üzerinde eğri - vertikal biçimde "S" ler

ve diğer biçimlerde aynı düzenleme izlenmektedir. Biçimsel ve bezeme düzenlemesi ile Argolis örnekleri ile yakınlık kuran Burdur env. no. 7863 küçük oinochoesi, olasılıkla aynı yöreden gelmiştir. Zamansal sıralamada, Miken IIIA: 2g evresinden olmalıdır.

Burdur env. no. 4073 (lev. XXXV) oinochoesinde bezeme, omuz alanını çevreleyen kalın basit dalga FM 53: 20 bezeği ile oluşturulmuştur³⁰⁹. Asine'den gelen yonca ağızlı oinochoe, bezeme için, yakın benzerdir³¹⁰. Biçimsel yönden erken örnekler arasında yer alan env. no. 4073 oinochoesi, bezeme stilineki Asine yakınlığı ile Miken III C: 1 evresinden olup, olasılıkla Argolis çevresinden ithal edilmiştir³¹¹.

Söz konusu pyxis ve oinochoeler aracılığı ile Burdur - Düver yöresinin Miken etkinliklerinin Miken III A: 2e'den III C: 1g evresine dek sürdüğü, ilişkilerin Argolis ile Levantin ülkelerine kadar uzandığı ileri sürülebilir. Diğer taraftan yöresel üretimin olması, çevrede bugüne dek rastlanmayan önemli bir merkezi kanıtlamaktadır³¹².

³⁰⁹ MP. 373, fig. 65 FM 53: 20 (IIIC: 1g)

³¹⁰ İbid., 606, F38T137 no. 2 Asine (IIIC: 1g): Asine, 367f., fig. 238, 30

³¹¹ Diğer taraftan Furumark F25T114 kümesini en geç III B evresine koymasına karşın, bu biçimin III C: 1 g evresinde de yaşadığı bizce önerilebilir. Bk. dipnot 298

³¹² Bu çalışmadaki tarihlemeler Furumark Kronolojisine göre yapılmıştır. Miken I 1550-1500, II A 1500-1450, IIB 1450-1425, III A 1 1425-1400, III A 2 e (erken) 1400-1375, III A 2 g (geç) 1375-1300, III B 1300-1230, III C 1 1230-1075, III C 2 1075-1025

Levhalarda verilen bütün fotoğraflar tarafımızdan çekilmiştir



a



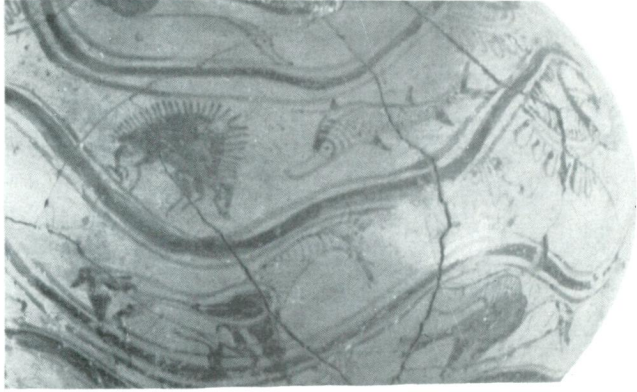
b



c



d



a



b



a



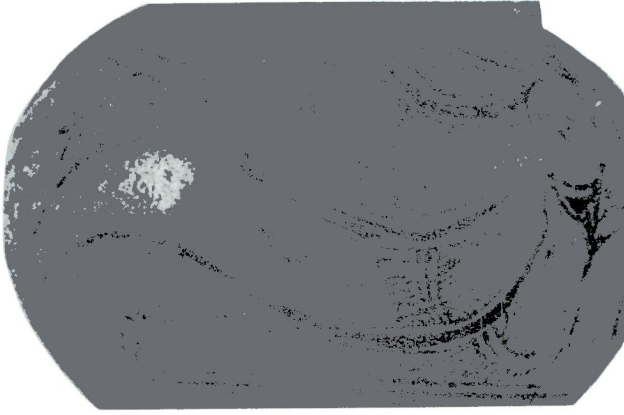
b



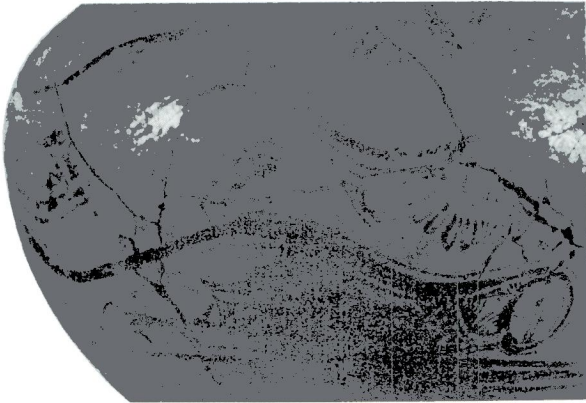
a



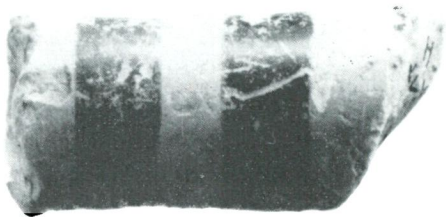
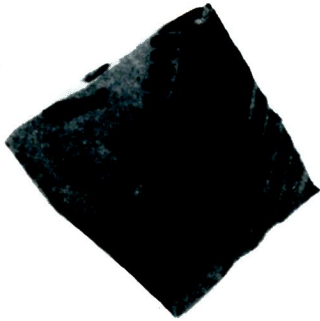
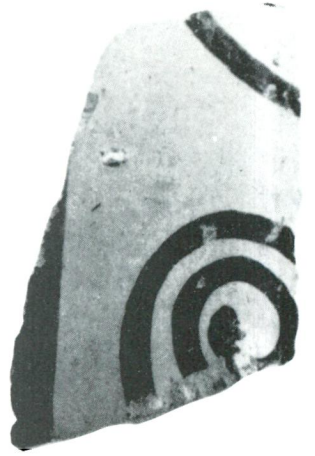
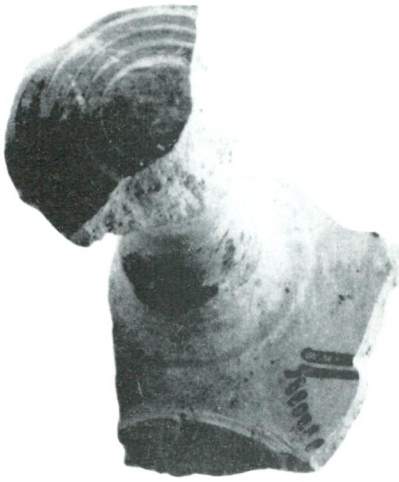
b



a

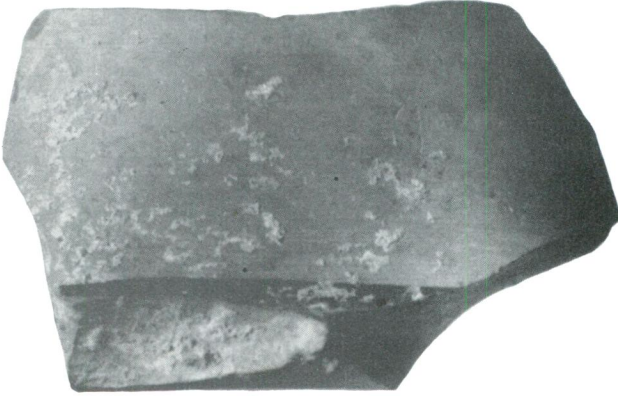


b





a



b



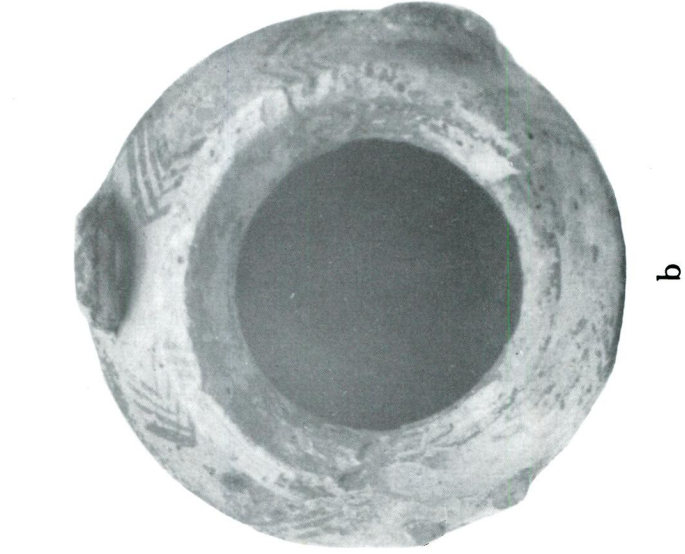
a



b



c

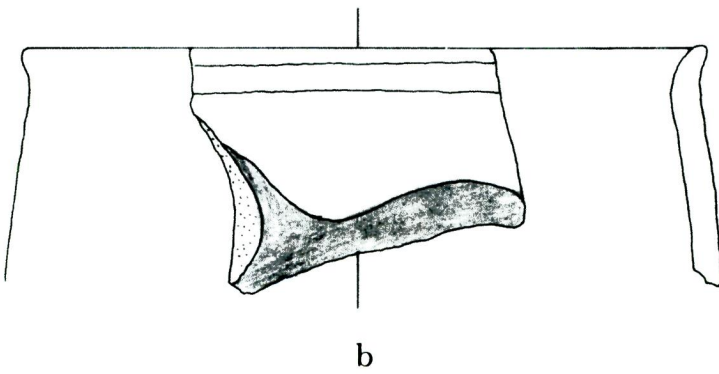
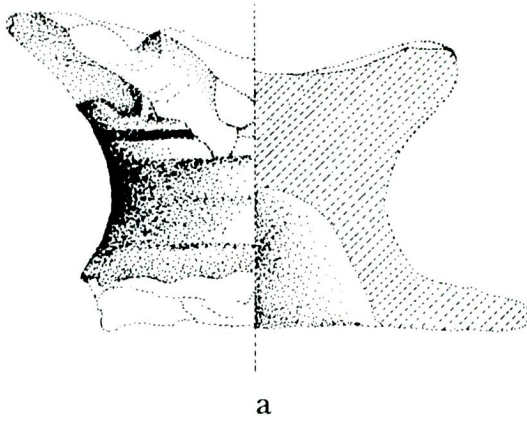


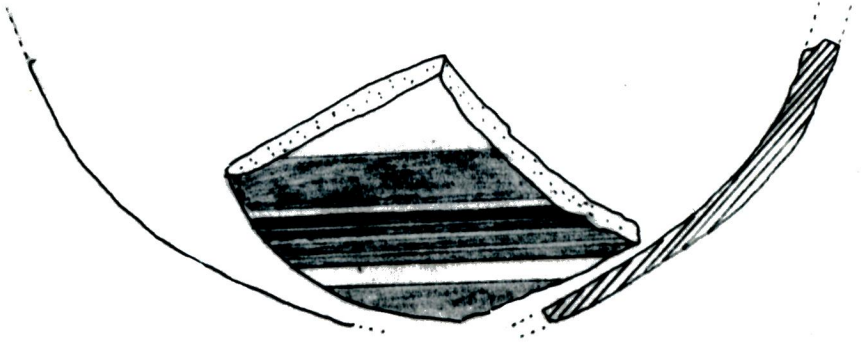


a

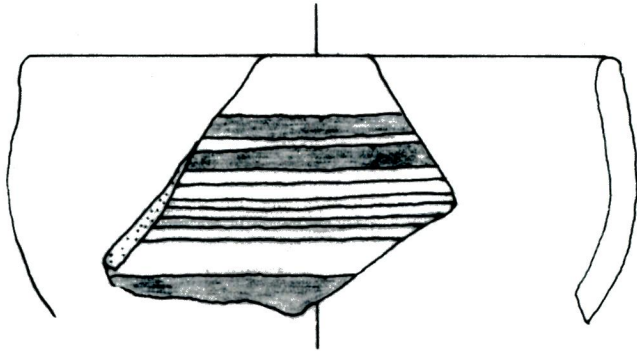


b



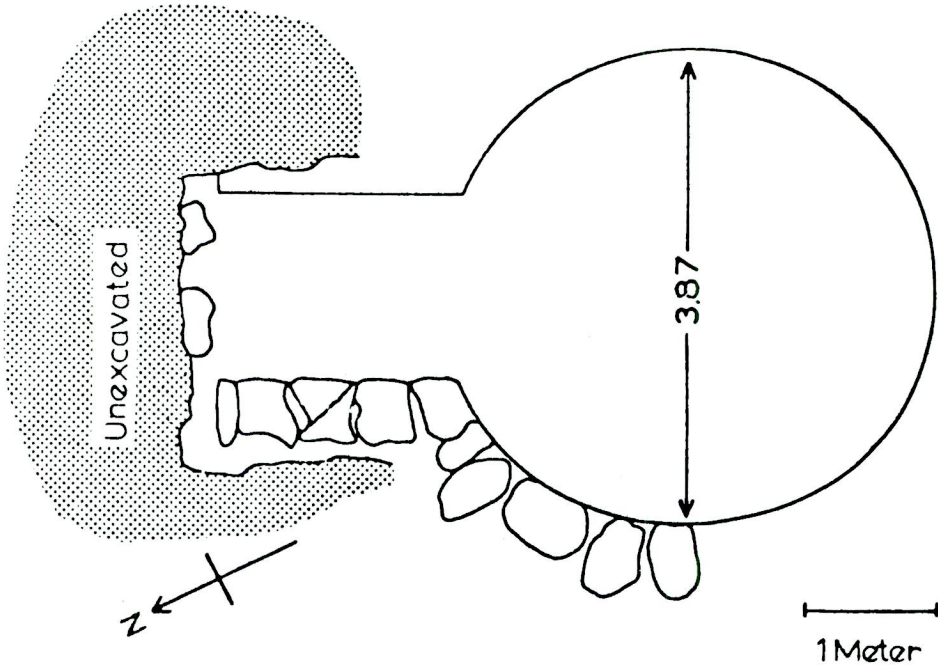
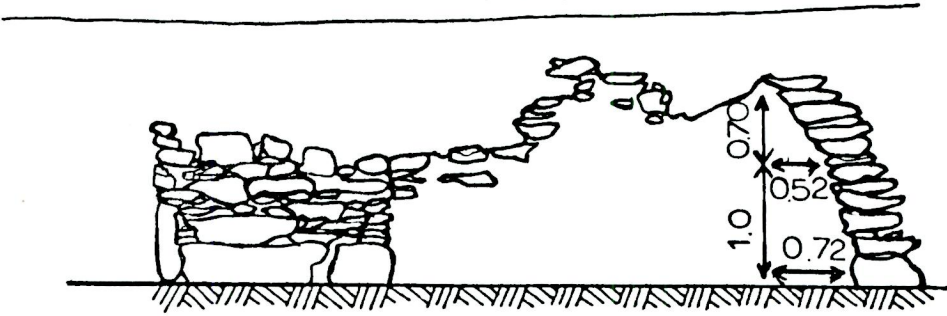


a



b

Present Grade





a



b



a



b



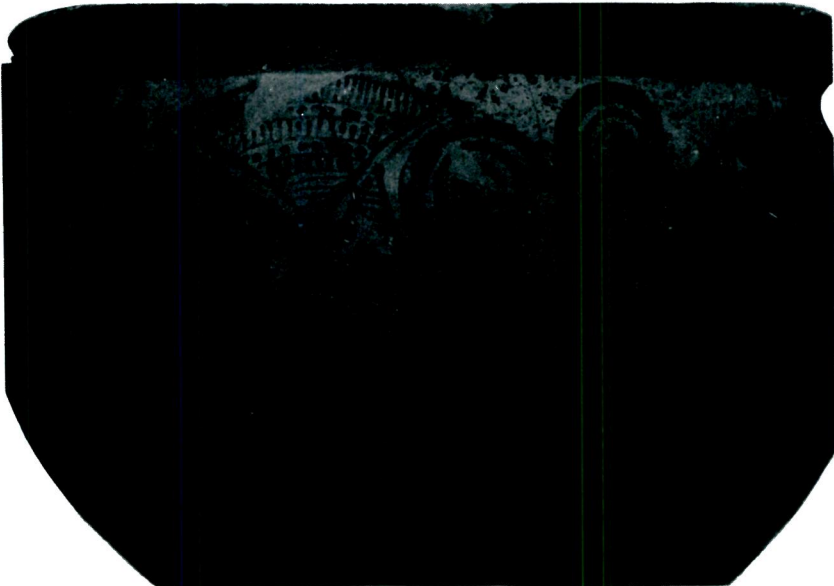
a



b



a



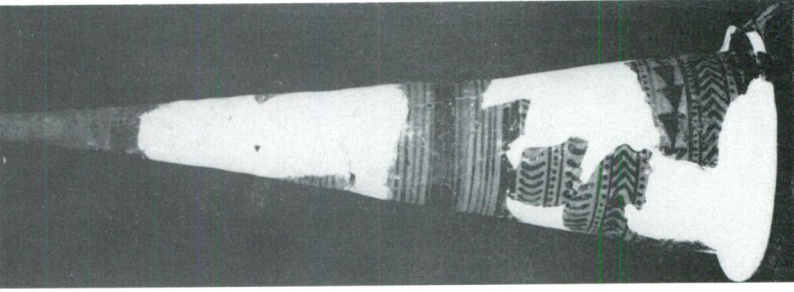
b



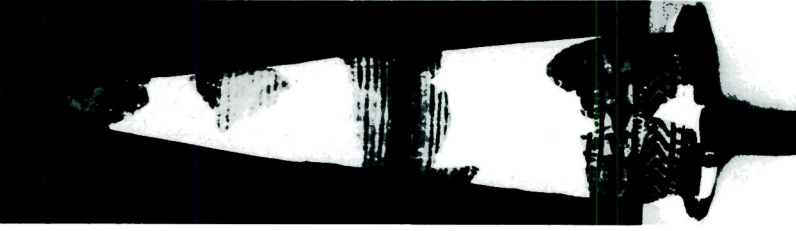
a



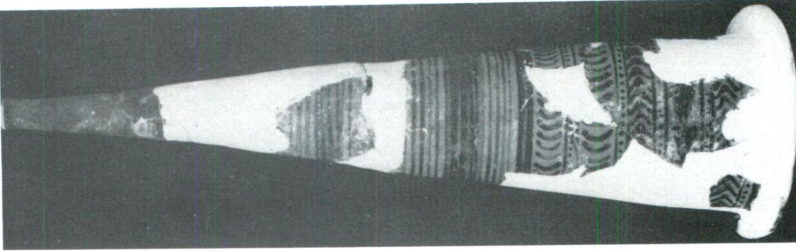
b



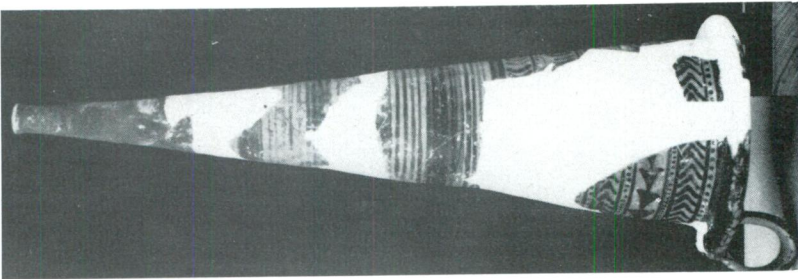
d



c



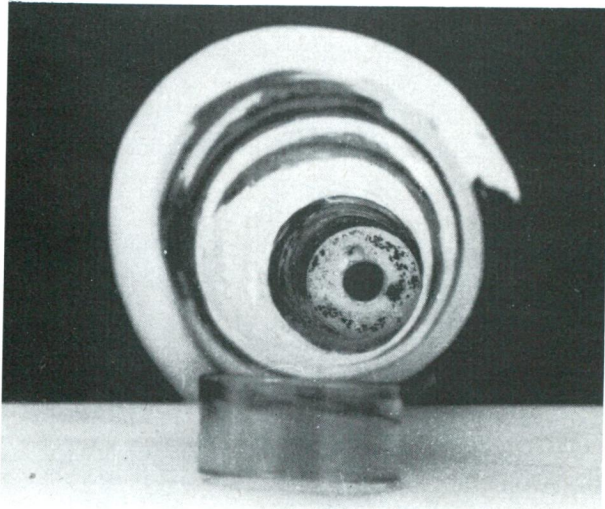
b



a



a



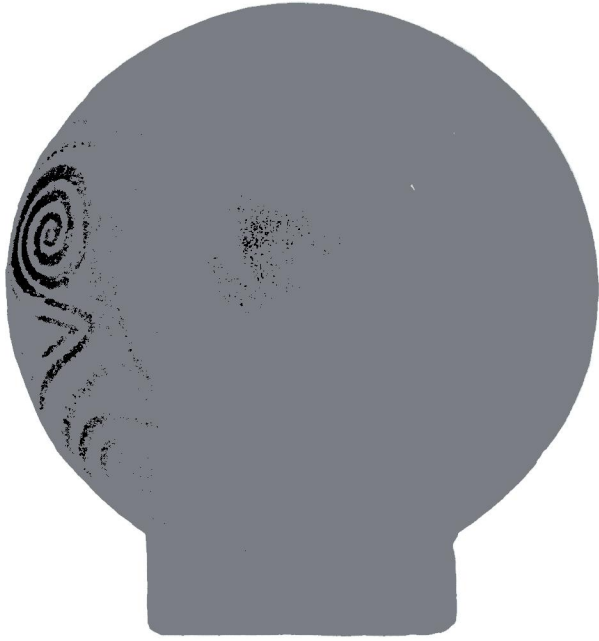
b



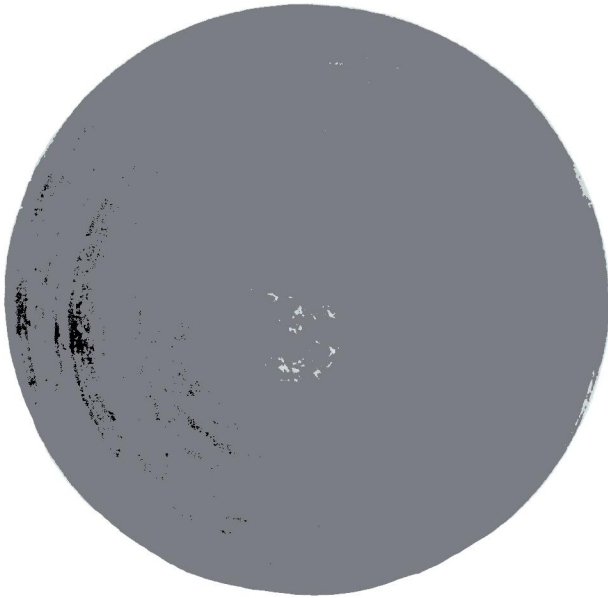
b



a



a

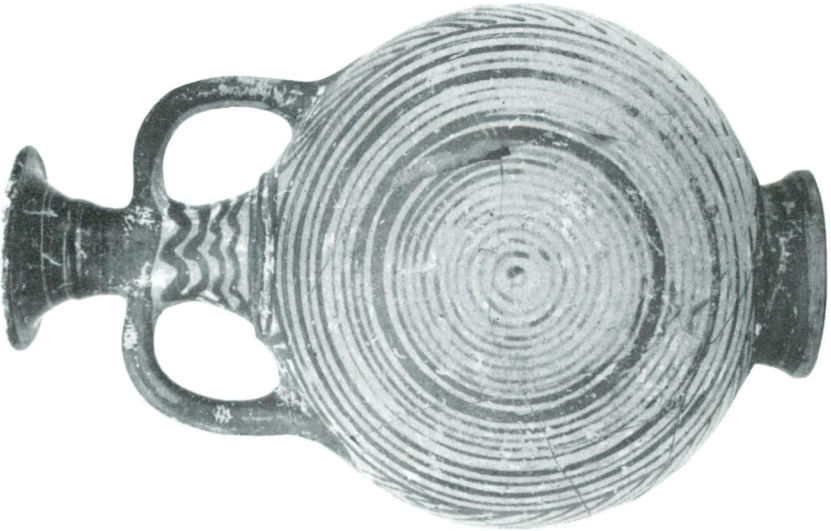


b





b



a



a



b



a



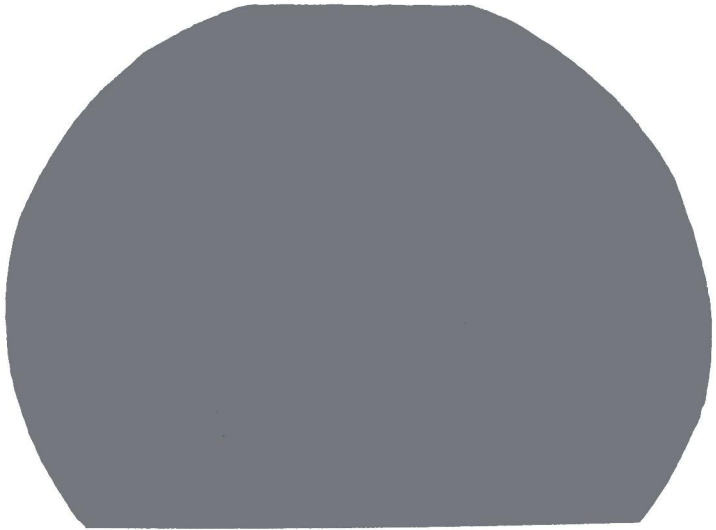
b



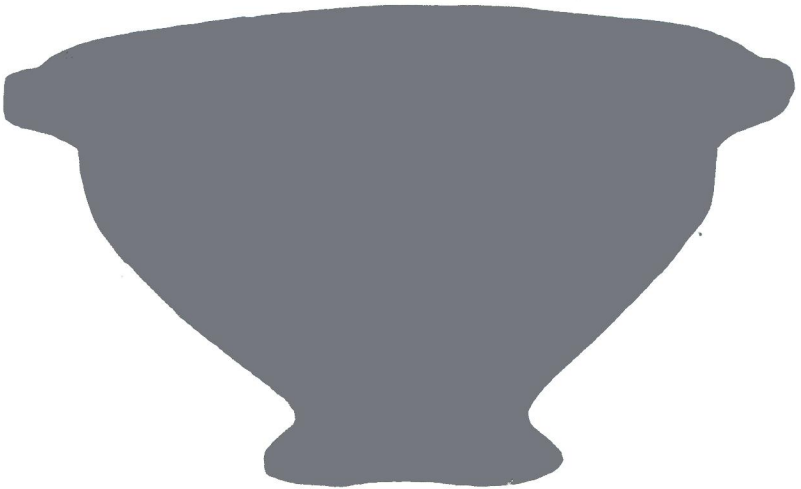
a



b



a



b



a



b



a



b



a



b



a



b



a



b



b



a



a



b

