

Makale Türü: Araştırma



SURİYELİ MÜLTECİLERİN SOSYAL DIŞLANMA SORUNSALININ “KAPSAYICI KENT” YAKLAŞIMIYLA DEĞERLENDİRİLMESİ; TARSUS (MERSİN) KENTİ ÖRNEĞİ (*)



¹Harika TOS
²Duygu GÖKCE

Özet

Ülkemize 2011 yılında zorunlu göçle gelen Suriyeli mülteciler kentlerde, “sığınak” biçiminde belirli kent parçalarında zorlu koşullar ve düşük yaşam kalitesi içerisinde yaşamlarını sürdürmektedirler. Türkiye’de özellikle 2013 yılından itibaren Suriyeliler ve yaşam koşullarıyla ilgili çeşitli çalışmalar yapıldığı, kent planlama literatüründe ise 2018 yılından itibaren Suriyeli mültecilere yönelik “barınma ve kentsel hizmetlere erişim sorunları”, “dışlanma”, “uyum” vb. çerçevesinde çalışmalara yer verildiği görülmektedir. Yurtdışındaki bilimsel çalışmalar ise “Mültecilerin kentsel deneyimleri” ve “çok kültürlülük ve planlama” kapsamında ele alınmıştır. Mültecilere yönelik olarak, hukuksal alanda birçok Uluslararası sözleşmenin geliştirildiği görülmektedir. Avrupa Kentsel Şartında tanımlı Kentli Hakları içerisinde, özellikle “Katılım, Eşitlik ve Kültürler Arası Kaynaşma” hakkının Mültecileri de kapsadığı saptanmıştır. Bu makalede, Mersin ili Tarsus kentinde (düşük, orta ve yüksek nitelikli konutlarda) yaşayan Suriyeli Mültecilerin mevcut yaşam koşulları, karşılaştıkları farklı boyuttaki sorunlar, zorluklar ile talep ve beklentileri incelenmiştir. 150 kişi ile anket çalışması gerçekleştirilmiş olup, anket soruları; demografik yapı, sosyal, kültürel ve ekonomik yapı, mekânsal yapı, uyum, aidiyet ve memnuniyet durumu, mevcut sorunlar ile taleplerden oluşmaktadır. Buna ek olarak, ilgili kurum ve kuruluşların yetkilileri ile derinlemesine görüşmeler gerçekleştirilmiştir. Saha çalışmasından elde edilen bulgular neticesinde, kentsel politikalar ve eğitim, sağlık, istihdam, yerel mekanizmalara katılım, ayrımcılık, barınma ve kentsel hizmetler başlıklarında “Sosyal İçerme Eylem” planı önerilmiştir.

Anahtar Kelimeler: Tarsus, Suriyeli Mülteciler, Sosyal İçerme Eylem Planı

Evaluation of the Problem of Social Exclusion of Syrian Refugees with an “Inclusive City” Approach; The Example of Tarsus (Mersin) City

Abstract

Syrian refugees, who came to our country with forced migration in 2011, continue their lives under difficult conditions and low quality of life in structures in the form of "shelter" in certain urban parts. It is noteworthy that various studies have been carried out on Syrians and their living conditions in Turkey especially since 2013, and “problems of access to housing and urban services”, “exclusion”, “adaptation” etc. in the framework of Syrian refugees have been included in the urban planning literature since 2018. On the other hand, scientific studies carried out abroad are discussed within the scope of "refugees' urban experiences" and "multiculturalism and planning". It is seen that many international conventions have been developed in the legal field for refugees. It has been determined that the "Participation, Equality and Cross-cultural Amalgamation" clauses defined in the European Urban Charter cover the Refugees, too. Within the scope of this article, the current living conditions, problems, difficulties, demands and expectations of Syrian Refugees living in Tarsus (low, medium and high quality housing) in Mersin province were examined. A questionnaire study was conducted with 150 people, survey questions consist of demographic structure, social, cultural and economic structure, spatial structure, harmony, belonging and satisfaction status, current problems and demands. In addition, in-depth interviews were held with the officials of institutions and organizations related to Syrian refugees. As a result of the findings obtained from the fieldwork, a “Social Inclusion Action” plan was proposed under the titles of urban policies and education, health, employment, participation in local mechanisms, discrimination, housing and urban services.

Keywords: Tarsus, Syrian Refugees, Social Inclusion,

* Bu çalışma, Süleyman Demirel Üniversitesi Fen Bilimleri Enstitüsü Mimarlık Fakültesi Şehir ve Bölge Planlama Anabilim Dalı’nda savunulan "Kentsel Sığınaktan Kapsayıcı Kente; Mersin'deki Kentli Mülteciler" başlıklı tezden üretilmiştir.

¹ Yüksek Lisans Öğrencisi, Süleyman Demirel Üniversitesi, Şehir ve Bölge Planlama Anabilim Dalı, harika.tos.91@gmail.com, ORCID-ID: 0000-0002-7020-8910

² Prof. Dr., Süleyman Demirel Üniversitesi, Mimarlık Fakültesi, Şehir ve Bölge Planlama Bölümü, duygugokce@sdu.edu.tr, ORCID-ID: 0000-0001-6491-7131

GİRİŞ

Dünya üzerinde yaşanan çeşitli olaylardan dolayı (savaş, ekonomi, sosyal hayat vb.) tarih boyunca çok sayıda göç hareketinin (iç ve dış göçler) gerçekleştiği görülmektedir. Bu durumun sonucunda gerek göç eden bireylerin gerekse de ülkelerin ortaya çıkabilecek sorunlarını gidermek için çeşitli kanunlar çıkarılmıştır. Avrupa Birliği kapsamında yer alan sözleşmeler; Schengen Anlaşması (1985 – 1999), Dublin Konvansiyonu (1990), Maastricht Anlaşması (1993), Amsterdam Anlaşması (1997), Tampere Zirvesi (1999), Temel Haklar Şartı (2000 ve 2009), Seville Zirvesi (2002), Nice Anlaşması (2011), Avrupa Anayasası Anlaşması (2004), Avrupa Göç ve Mülteci Paktı (2008), Hague ve Stockholm Programı (2004 ve 2009) ve Lizbon Anlaşması şeklindedir (Koçak ve Gündüz, 2017). Birleşmiş Milletler kapsamında, mültecilere yönelik olarak çıkarılan kanunlar; Cenevre Sözleşmesi (1949), Tüm Göçmen İşçilerin ve Aile Fertlerinin Haklarının Korunmasına Dair Sözleşme (2003) ve İşkenceye ve Diğer Zalimane, İnsanlık Dışı veya Onur Kırıcı Muamele veya Cezaya Karşı Sözleşme (1987) şeklindedir. Cenevre Sözleşmesi, harp sırasında harp felaketlerine herhangi bir şekilde maruz kalan insanların şeref ve haysiyetlerinin aynı zamanda haklarının korunmasını sağlayan anlaşmadır. Bu sözleşme mülteci kavramını Avrupa ile sınırlandırmıştır (Alsın, 2015; Çalık 2015). Türkiye Birleşmiş Milletler içerisinde yer alan, mülteciler ile ilgili sözleşmelere taraf olmuştur. Sözleşmeye taraf ülke olan Türkiye, Cenevre Sözleşmesi kapsamında, Suriye’den Türkiye’ye göç edenlere “mülteci” kavramını kullanmamaktadır.

Zaman içerisinde göç hareketliliğinde meydana gelen farklılıklardan dolayı göç hareketliliği için farklı tanımlamalar (Göçmen, Mülteci, Sığınmacı) geliştirilmiştir. “Göçmen” daha çok bireylerin kendi isteği ile yani herhangi bir zorlama olmadan gerçekleştirdikleri hareket iken, “mültecilik” kavramında zorunlu etkenlerin olması söz konusudur (Aktel ve Kaygısız, 2018: 582; UNHCR, 2016: 1). Suriyeliler ne göçmen tanımına ne de mülteci tanımına uymaktadır. Mevzuattaki boşluk sebebiyle Suriyelilerin statüsüyle ilgili Türkiye’de “Yabancılar ve Uluslararası Koruma Kanunu” (YUKK) çıkarılmıştır ve Suriyelilerin statüsü “geçici koruma” olarak belirtilmiştir. 6458 Sayılı YUKK’un “Geçici koruma” başlıklı 91. Maddesinin 1. Fıkrası şu şekildedir: “(1) Ülkesinden ayrılmaya zorlanmış, ayrıldığı ülkeye geri dönemeyen, acil ve geçici koruma bulmak amacıyla kitleli olarak sınırlarımıza gelen veya sınırlarımızı geçen yabancılar geçici koruma sağlanabilir” (Resmi Gazete, 2013). Bu çalışmada Suriyeli sığınmacılardan “Mülteci” olarak bahsedilmiştir. Bunun sebebi, sığınmacı tanımına rağmen ülkede yaşayan Suriyelilere birçok bakımdan mültecilere tanınan hakların uygulanmasıdır.

Makale kapsamında kentsel planlama alanında, mültecilere yönelik olarak hazırlanmış yurtiçi ve yurtdışında yapılmış olan çalışmalar araştırılmıştır. “Çok kültürlü kentsel planlama”, konusunda yurtdışı bilimsel çalışmalarında, çok kültürlü kentlerde planlama açısından yaşanan zorluklara değinilmektedir. Kent planlamanın farklı sosyal gruplar arasındaki ilişkileri etkilemedeki arabuluculuk rolünü araştırmaktadır (Zhuang, 2013). Stjerno (2004). Çok kültürlü kentlerin başarılı olabilmesi için, kamusal alanlarda ve kurumlarda insan etkileşiminin ve diyalogun sağlanması gerektiğini savunmaktadır. Çok kültürlü toplumsal yapının yerel yönetimler için çeşitli fırsat ve zorluklar oluşturduğunu belirtmektedir.

Kültürler arası iletişimin sağlanabilmesi için, uygulanması gereken politikalar ve ilgili kurumlar araştırılmakta olup, planlamacıların ve politikacıların rolleri saptanmaktadır (Sandercock, 2003). Çok kültürlü planlama ile ilgili olarak, başka bir çalışmada Çok kültürlü/çoğulcu planlamanın katılımcı planlama ile doğrudan ilişkili olduğu vurgulanmakta ve bu çerçevede mevcut planlama süreçlerinin değiştirilmesi gerektiği belirtilmektedir. Başarılı bir çok kültürlü kent için, çoğulcu felsefenin kentin sosyal ve kültürel kurum ve yapılarına, kent mekânına ve kentsel hizmetlere aktarılması gerektiği savunulmaktadır (Qadeer, 1997: 485). Levin (2013), Çok kültürlü planlamanın başarılı olabilmesi için, plancuların eğitimi ve bilinçlendirilmesinin önemli olduğunu belirtmektedir. Çok kültürlü planlamada, savunucu planlamanın sosyal adalet kavramı ile ilişkilendirilmesi gerektiğini belirtmiştir. Sosyal içerme kavramının, göçmen ve mültecilerin sorunlarının daha iyi anlaşılmasına ve daha iyi bir çözüm bulunmasına katkı sunacağını ifade etmiştir.

“Mülteciler ve kentsel planlama” odaklı bilimsel çalışmalarda, mültecilerin kırsal alanlara yerleşmeleri için üstü kapalı veya açık şekilde baskı uygulandığı belirtilmektedir. Mülteci krizine yönelik çözümlerin ise entegrasyon ile sağlanabileceği öne sürülmektedir (Waters, 1999; Lahdesmakı, 2014). Mültecilerin kendi yaşam yerlerini seçmeleri için politikaların yeniden biçimlendirilmesi gerektiği savunulmaktadır. Yeniden yerleşim projelerindeki sorunların nasıl iyileştirilebileceğine dair öneriler geliştirilmektedir (Wet, 2006). Campbell (2006), yerel entegrasyonu çözüm olarak görmekte ve mülteci kampının hak temelli yaklaşımla tasarlanması gerektiğini belirtmektedir. Erişilebilir kamusal alanlar ve kurumlar yoluyla mültecilerin yerleşimleriyle duygusal bağ kurabileceğini saptamıştır. Buscher (2013), mültecilere daha iyi koşulların sağlanabilmesi için yeni yaklaşımların ve farklı ekonomik programların benimsenmesi gerektiğini ifade etmekte, mülteci kamp alanlarının iyileştirilmesi, konaklama kapasitesinin artırılması, çevre kaynaklarının korunması için yasaların etkinleştirilmesi gerekliliğini savunmaktadır. Badawy vd., (2016), mülteci kampındaki önceliklerin; sığınakların yenilenmesi, altyapının, açık ve yeşil alanların iyileştirilmesi olduğunu ifade etmektedir. Mültecilerin sorunlarının çözümü için planlamacıların mülteciler ile etkileşime geçerek metodolojiler geliştirmelerini önermektedir.

Suriyeli mültecilere yönelik yapılan yurtiçi çalışmalar araştırıldığında; Çılgın, vd. (2017), göçün mekânsal olarak da ele alınması gerektiğini belirtmektedirler. Çalışmada Türkiye’deki Suriyeli mültecilerin geliş nedenlerine değinilmektedir. Çalışmada Göç olgusu konusunu ele alırken, bilgiye erişim konusunda yaşanan kısıtlılık nedeni ile yaşanan zorluklardan bahsedilmektedir. Başka bir makalede, Suriyeli mülteci çocuk işçilerin, eğitim, oyun ve sağlıklı yaşam haklarının tehlikeye girdiği belirtilmektedir (Harunoğulları, 2016: 40). Gencer ve Karagöz (2016), ise Mülteci çocukların kentsel alanlarda yaşadıkları sorunlara dikkat çekerek çözüm önerileri getirmeyi amaçlamışlardır. İnan ve Korgavus (2017) makalelerinde, Türkiye’de kurulmuş olan Mülteci kamplarının mevcut durumlarını analiz ederek yaşanan sorunlara değinmekte ve iyi örnekler sunarak çözümler oluşturmaktadır. Çalışma kapsamında, mülteci kampları için acil durumlar ve doğal afetlere müdahale rehberleri değerlendirilmekte ve kamplar için alan seçimi, yerleşim organizasyonu ve alan planlaması ile ilgili

temel standartlar ele alınmakta ve bu standartlar Türkiye’deki kamplar ile karşılaştırılmaktadır. Çalışmada mülteci kamplarına yönelik olarak, fosil olmayan enerji, LED ışık sistemleri, akıllı şebeke tesisleri ve biokütle enerjisi teknolojisi öneri olarak sunulmaktadır. Günay ve Eker (2018), çalışmalarında kentlerin göçler nedeni ile kamp işlevi kazandığını belirtmektedirler. Çalışmaları, mülteci, misafir, geçici koruma kavramlarına açıklık getirerek, mültecilerin Türkiye’de hangi statüde yer aldıklarını ifade etmektedir. Mülteci problemini istatistiksel verilerin yanında mültecilerin hikâyeleri ve deneyimlerini de göz önünde bulundurulmasının önemini vurgulamaktadır. Suriyeli mültecilere yönelik olarak yapılmış olan başka bir çalışmada ise, Mültecilerin hem yurttaşlık haklarının olmayışından kaynaklı hem de mültecilik haklarının tanınmasından dolayı yaşadıkları riskler, kentsel mekânlarda yaşadıkları korunaksızlık ve savunmasızlık üzerinde durulmaktadır (Kahraman ve Nizam, 2016).

Ülkelerinden zorunluluk nedeni ile yerinden edilmiş ve sığınmacı konumunda bulunan Suriyeli Mülteciler, Tarsus kenti içerisinde yoğun şekilde bulunmaktadır. Tarsus kentinde 2019 tarihinde kayıtlı bulunan Suriyeli mülteci sayısı; 40.808 kişidir (İl Göç İdaresi, 2019). Tarsus kentinde yaşayan Suriyeli Mülteciler; yoksunluk ve yoksulluk içerisinde, barınma, sağlık, eğitim, istihdam, kentsel hizmetlere katılım gibi çok boyutlu sosyal dışlanma ve uyum problemleri ile yaşamaktadırlar. Bu kapsamda makalenin amacı; Mersin kenti Tarsus İlçesi özelinde zorunlu göç ile gelen Suriyeli mültecilerin söz konusu çok boyutlu sorunlarını saptamak ve sorunların çözümüne yönelik kentsel politikalar ve “sosyal içerme eylem planı” önermektir.

1. ARAŞTIRMANIN YÖNTEMİ

Mersin İli Tarsus İlçesinde yaşayan 40.808 olan mülteci sayısı için %10 örnekleme hatası kabul edilerek %95’lik güven kat sayısı ile yapılan hesaplamalar neticesinde 96 kişi ile yapılacak anket görüşmesinin yeterli olacağı hesaplanmıştır.

Anket uygulamasında örnek büyüklüğü (n):

$$n = [N * t^2 * p * q] / [d^2 * (N-1) + t^2 * p * q] \text{ eşitliğinden hesaplanmıştır.}$$

n= Örnekleme alınacak sayı

N= Ana kütle büyüklüğü

t= Güven kat sayısı (%95’lik güven için bu katsayı 1,96 alınmaktadır)

p= Ölçmek istediğimiz özelliğin ana kütlede bulunma ihtimali

q= Ölçmek istenilen özelliğin ana kütlede bulunmama ihtimali

d= Kabul edilen örnekleme hatası (% 10)

$$n = N * 1.96^2 * 0,5 * 0,5 / [0,102^2 * (N-1) + 1.96^2 * 0,5 * 0,5] = 96 \text{ kişi olarak bulunmuştur.}$$

Doğru ve gerçekçi sonuçlara ulaşabilmek adına 167 adet anket yapılmış olup, hatalı anketler çıkarılarak 150 adet anket üzerinden değerlendirme gerçekleştirilmiştir. Rastgele örneklem yolu ile 150 kişi ile anket çalışması gerçekleştirilmiştir. Anket çalışması, demografik yapı, sosyo-ekonomik yapı, mekânsal yapı, uyum aidiyet ve memnuniyet durumu konularından oluşmaktadır. Yapılan anket

çalışmalarının SPSS ile dökümü yapılmış olup, sonuçlar değerlendirilmiştir. Bunun yanı sıra çalışma alanı konumsal analizi yapılmış, diğer kentsel hizmet alanlarına uzaklıklarını gösteren haritalar hazırlanmıştır. Çalışma alanı fotoğraflanarak, Suriyeli Mültecilerin karşılaştıkları sorunlar belgelenmiştir. Ayrıca kentsel alanda yaşayan Suriyeli Mülteciler ile ilgili olan kurum ve kuruluşların (Mersin İl Göç İdaresi, Tarsus İlçe Emniyet Müdürlüğü, Tarsus Belediyesi, Tarsus Kent Konseyi, Şehir Plancıları Odası, Tarsus Yardımlaşma ve Dayanışma Vakfı ve Mahalle Muhtarı temsilcileri) ile derinlemesine görüşmeler gerçekleştirilmiştir. Derinlemesine görüşme; Suriyeli Mültecilerin yaşadıkları sorunlar ve güçlükler, yerel halkın Suriyeli Mültecilere bakış açısı, toplumsal katılım ve uyum bağlamında varsa proje ve faaliyetleri konularından oluşmaktadır. Mültecilerin yaşadıkları sorunların çözümlenmesine yönelik olarak “kentli hakları”, “sosyal içerme” ve “kapsayıcı kentsel planlama” kavramları araştırılmıştır. Sonuçta, ilgili literatür değerlendirmeleri, anketler ve derinlemesine görüşmelerden elde edilen bulgu ve veriler değerlendirilerek, “kapsayıcı kentsel planlama” yaklaşımıyla kentsel politikalar ve “Sosyal İçerme Eylem Planı” önerilmiştir.

Araştırmada Sınırlılıklar

Covid 19 pandemi süreci olağanüstü koşulları bir arada getirmiştir. Bu çalışma kapsamında verilerin toplanması, anket yöntemi ile yapılmış olduğu için, mültecilere ulaşma ve mültecilerin yöneltilen sorulara yanıt vermeleri konusunda, Covid-19 pandemi sürecinden kaynaklı bazı sıkıntılar yaşanmıştır.

2. BULGULAR

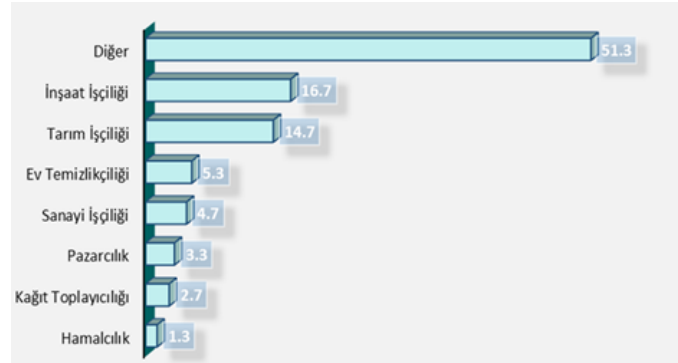
Toplumda Suriyeli mültecilerin karşı karşıya kaldığı dışlanma sorunlarını ortaya koyabilmek ve kamusal alana katılım durumlarını irdelenebilmek için; demografik ve sosyo-ekonomik yapı, mekânsal yapı, uyum, aidiyet ve memnuniyet durumu incelenmiştir. Kurum ve kuruluşların Suriyeli mültecilere yönelik görüş ve çalışmaları irdelenmiştir.

2.1. Demografik ve Sosyo-Ekonomik Yapı

150 kişinin katıldığı anket çalışmasının, 63’ü kadın, 87’si erkek katılımcıdır. Katılımcıların yaş dağılımları incelendiğinde, 31-40 yaş arası 56 kişi (%37,3), 18-30 yaş arası 38 kişi (%25,3), 41-50 yaş arası 35 kişi (%23,3), 51 yaş ve üstü 19 kişi (%12,7) ve 0-18 yaş arası 2 kişidir (%1,3). Çalışmaya katılanların evlilik durumları irdelendiğinde, %78,7’si evli iken, %4,0’ü boşanmış durumdadır. Anket çalışmasına katılanların evlilik yaşları araştırıldığında ise %27,3’nün 12-18 yaş arası evlilik yaşına sahip oldukları saptanmıştır. Büyük çoğunluğun 18 yaş ve üzeri evlilik yaşına sahip olduğu görülse de, küçük yaşta evlilik yapan kişi sayısı az değildir. Katılımcıların ailede bulunan kişi sayılarına bakıldığında, 77 kişinin (%51,3) “6-4 kişi”, 42 kişinin (%28,0) “1-3 kişi”, 27 kişinin (%18,0), 4 kişinin (%2,7) “10 ve üzeri kişidir”. Katılımcıların büyük çoğunluğunun aile kişi sayısının kalabalık olduğu görülmektedir. Katılımcıların çocuk sayıları araştırıldığında, 1-3 arası çocuk sayısına sahip olan %60,7 iken; 7 ve üzeri çocuk sayısına sahip olan %3,3’tür. Katılımcıların eğitim durumları incelendiğinde, %20,0’sinin lise

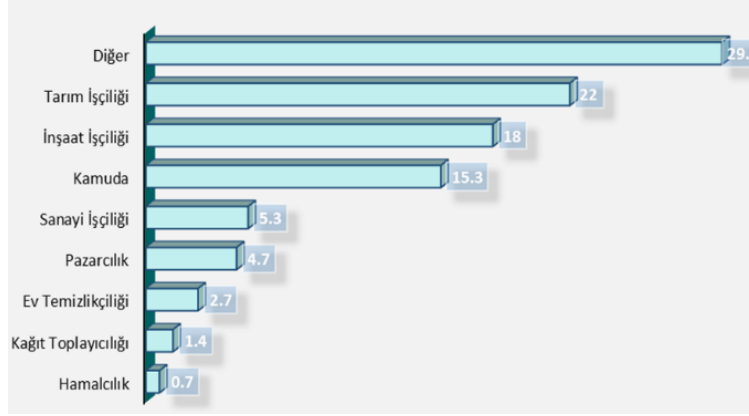
mezunu, %19,3'nün üniversite mezunu, %18,7'sinin ortaokul mezunu, %16,0'sının okur-yazar olmadığı, %14,7'sinin okur-yazar ama okul bitirmemiş, %11,3'nün ise ilkokul mezunu olduğu saptanmıştır. Katılımcıların eğitim seviyeleri farklılık göstermekte olup, üniversite mezunu olan kişi sayısı Türkiye’de yapılmış olan diğer çalışmalardan farklılık göstermektedir. Katılımcılar çocuklarının okula gidip gitmedikleri ile ilgili yöneltilen soruya, %48,0 çocuklarının okula gittiğini belirtirken, %40,7'si çocuklarının okula gitmediğini ifade etmişlerdir. Katılımcılara yöneltilen “Türkçe dil kursuna gidiyor musunuz?” sorusunda %48,7'sinin dil kursuna gittiği belirlenmiştir. Büyük çoğunluk (%51,3) ise dil kursuna gitmemektedir. Katılımcıların ailelerinde Türkçe bilen olup olmadığına bakıldığında, büyük çoğunlukla (%88) Türkçe bilen kişilerin olduğu saptanmıştır.

Katılımcıların gelir düzeyleri incelendiğinde, %11,3'ünün ortalama aylık gelirinin 500 TL ve daha az olduğu görülürken, %40,0'nın ortalama aylık gelirinin 1001-2100 TL arası olduğu belirlenmiştir. 2101 TL ve üzeri aylık gelire sahip olan katılımcı oranı %23,3, 501-1000 TL arası aylık gelire sahip olan katılımcı oranı %25,3'tür. Katılımcıların işte çalışma durumu incelendiğinde, %70'inin işte çalışıyor oldukları görülmektedir. Bunun yanında %30'u ise herhangi bir işte çalışmadıkları belirlenmiştir.



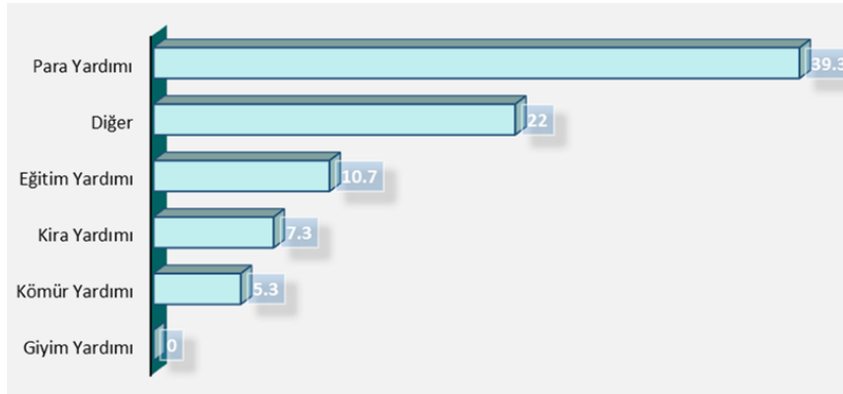
Şekil 1. Mültecilerin Çalışmakta Oldukları İş Gruplarının Dağılımı

Meslek grupları dağılımı ile ilgili olarak (Şekil 1), katılımcıların; %51,3 ile “diğer” meslek grubu içerisinde ilk sırada yer almaktadır. 77 kişiden oluşan “diğer”in 45 kişisi işsiz olup, 32 kişi kamuda (öğretmen ve sağlık personeli) çalışmaktadır. İşsizlik oranı %30 gibi bir oran olup çok yüksektir. Bu durum bize karşılaştıkları sorunları göstermektedir. Bunun yanında %16,7'si ise inşaat işçiliğinde çalışmaktadırlar. Aynı zamanda %14,7'sinin ise tarım işçiliğinde çalıştığı görülmektedir. Bunun nedeni, kent merkezinde anketin gerçekleştirilmesi olup, tarım işinde çalışan grubun daha çok kent dışı alanlarda yaşamasıdır.



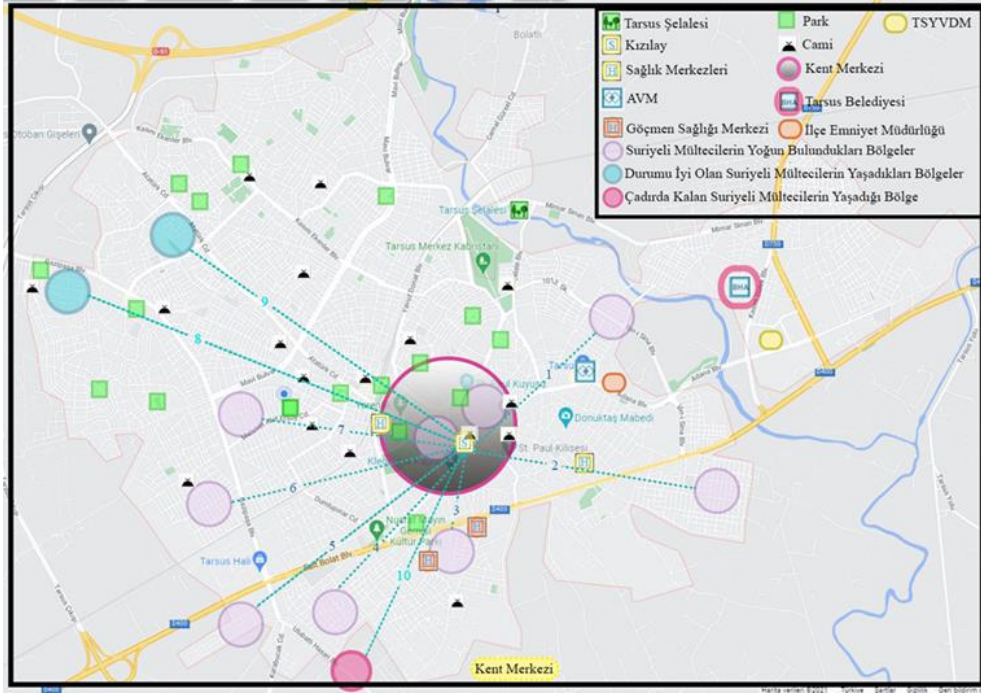
Şekil 2. Mültecilerin Memleketteki Çalıştıkları İş Gruplarının Dağılımı

Memlekette hangi işte çalıştıkları ile ilgili olarak (Şekil 2) katılımcıların; %29,9 u memleketlerindeki işleri sorusuna “diğer” seçeneğini işaretlemiş olup, “diğer” grubu içerisinde çalışmayan ve öğrenciler yer almaktadır. Bunun yanında katılımcılar %22 ile memleketlerinde “tarım işçisi” olarak çalıştıklarını belirtmişlerdir. Ayrıca katılımcı Mültecilerin %18,0’i inşaat işinde, %15,3’ü ise kamuda çalıştıklarını ifade etmişlerdir. Kamuda çalışanlar içerisinde öğretmen, doktor, eczacı, belediyede çalışan kişiler mevcuttur. Var olan asıl mesleklerini burada yerine getiremediklerini ifade etmişlerdir. Eşin işte çalışıp çalışmadığı durumu araştırıldığında; 150 katılımcının 28’inin eşi olmadığı için 122 katılımcı üzerinden değerlendirmesi yapılmış olup, Mültecilerin büyük çoğunluğunun (%66,9) eşlerinin çalışma durumuna hayır cevabını verdikleri görülmektedir.



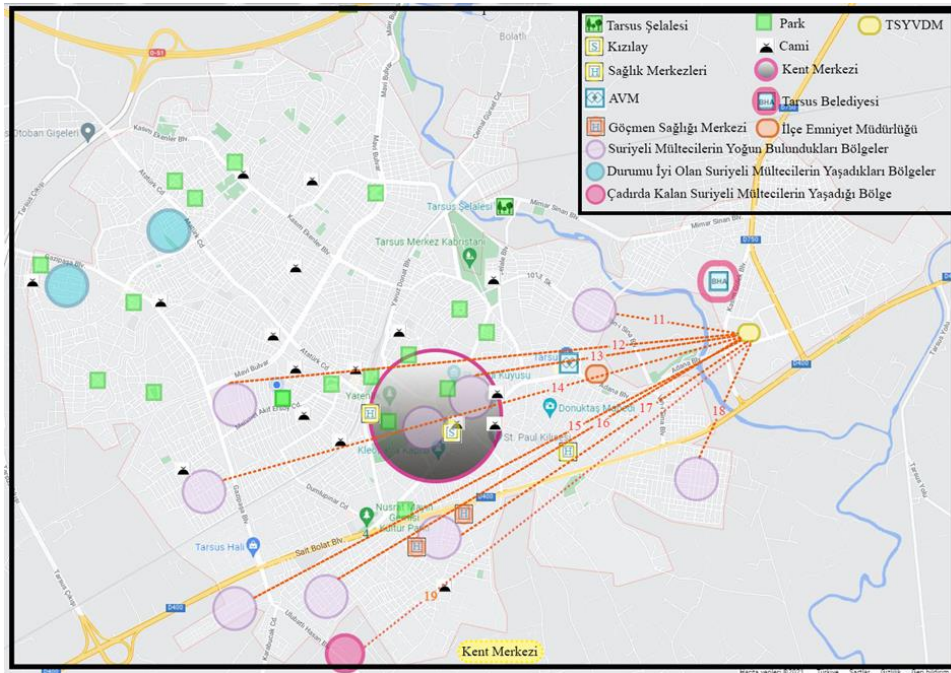
Şekil 3. Alınan aynı ve nakdi yardımların dağılımı

“Ne tür aynı ve nakdi yardımlar alıyorsunuz?” (Şekil 3) sorusunda, katılımcıların; en fazla oran ile (%39,3) para yardımı aldıkları görülmektedir. Bunun yanı sıra %22’lik oranla “diğer” seçeneğini işaretledikleri belirlenmiştir. Diğer seçeneği içerisinde yorgan, battaniye, ev eşyaları gibi ürünler vardır. Aynı zamanda %15,3’lük oranla gıda yardımı yardımlar içerisinde 3. en çok aldıkları yardım olmuştur. Gelirleri çok düşük oldukları için gıda ihtiyaçlarını da yardım şeklinde almaktadırlar. Çocuklarını okula gönderebilen bireyler %10,7’lik oranla eğitim yardımı aldıklarını ifade etmişlerdir. Diğer yardımlara oranla daha az tercih edilen kira yardımı (%7,3), kömür yardımı (%5,3) ve giyim yardımı (%0) olduğu saptanmıştır.



Şekil 5. Suriyeli Mültecilerin Yoğun Yaşadıkları Mahalleler ve Çevre ile İlişkileri

Şekil 5’de Suriyeli mültecilerin yoğun olarak buldukları mahalleler ve kent içerisindeki kullandıkları alanlar yer almaktadır. Kızılay ile Suriyeli mültecilerin yoğun şekilde buldukları mahalleler arasındaki mesafeler; 1 (Fevzi Çakmak Mah.) - 1,68 km’dir. 2 (Şahin Mah.) - 2,39 km’dir. 3 (Girne Mah.) - 0,86 km’dir. 4 (Barbaros Mah.) - 1,91 km’dir. 5 (Yunus Emre Mah.) - 2,66 km’dir. 6 (Gazi Paşa Mah.) - 2,43 km’dir. 7 (Mithat Paşa Mah.) - 1,92 km’dir. 8 (Altaylılar Mah.) 4,06 km’dir. 9 (Ergenekon Mah.) - 3,12 km’dir. 10 (Ulubatlı Hasan Bulvarı) – 2,65 km’dir.



Şekil 6. Suriyeli Mültecilerin Yoğun Yaşadıkları Mahalleler ve Çevre ile İlişkileri

Tarsus Belediyesi ve Sosyal Yardımlaşma ve Dayanışma Vakfı Tarsus kentinin doğusunda yer almakta olup, şehrin çeperinde bulunmaktadır. Bunun yanı sıra Devlet hastanesi şehrin güneydoğu tarafındadır. Çocuk ve doğum alanına bakan hastane ise kent merkezindedir. Güçlendirilmiş Göçmen Sağlığı merkezleri ise şehrin güneyinde konumlanmıştır. Tarsus şelalesi ise şehrin kuzeydoğusundadır. Yapılan çalışma esnasında Mültecilerin en çok uğradıkları mekânlardan birinin, Sosyal Yardımlaşma ve Dayanışma Vakfı olduğu saptanmıştır. Gelir seviyesi düşük olan Mültecilerin Sosyal Yardımlaşma Vakfına uzaklıkları şu şekildedir (Şekil 6): 11 (Fevzi Çakmak Mah.) - 1,43 km’dir. 12 (Mithat Paşa Mah.) - 4,6 km’dir. 13 (Kızılmurat Mah.) 2,53 km’dir. 14 (Gazipaşa Mah.) - 5,14 km’dir. 15 (Yunus Emre Mah.) - 5,21 km’dir. 16 (Barbaros Mah.) – 4,39 km’dir. 17 (Girne Mah.) – 3,36 km’dir. 18 (Şahin Mah.) - 1,4 km’dir. 19 (Ulubatlı Hasan Bulvarı) – 4,51 km’dir.



Şekil 7. Kâğıt Toplayıcılığı ve İnşaat İşinde Çalışan Suriyeli Mülteciler

Kaynak: Kişisel Arşiv

Suriyeli sığınmacı çocukların kâğıt toplayıcılıkları yaptıkları (Şekil 7) görülmektedir. Çoğu korunaksız ve kendilerinden büyük olan yük araçlarını taşımaktadırlar. Çocukların yaşam zorluklarının kılık kıyafetlerine yansıdığı görülmektedir. Kâğıt toplayıcılığı yapan Suriyeli mültecilerin motor aracını kullanan genç ve yaşlı kesim iken, el arabasını kullananlar oyun çağında olan çocuklardır. Bu çocukların birçoğunun can güvenliği tehlike altındadır. Suriyeli Sığınmacılar genellikle inşaat işçisi olarak çalıştıklarını belirtmiş olup inşaat işinde çalışan Suriyeli Mülteciler Şekil 7’de görülmektedir.

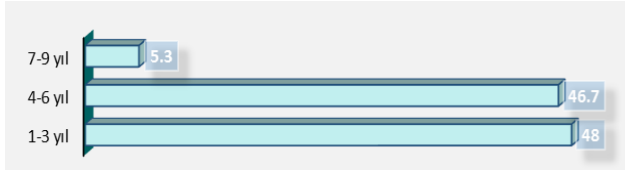


Şekil 8. Gelir düzeyi yüksek ve düşük olan Suriyeli Mültecilerin Yaşam Alanları

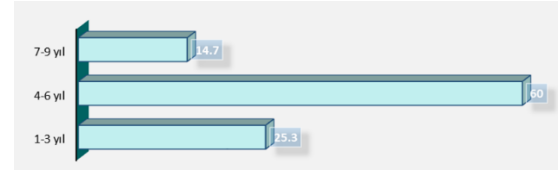
Kaynak: Kişisel Arşiv

Düşük gelir seviyesine sahip olan Mültecilerin, kentin atıl ve terk edilmiş konutlarında barınma ihtiyaçlarını karşıladıkları görülmektedir. Pencereleleri dahi olmayan bu konutlarda, soğuktan korunmak için duvarları naylonlar ile kaplamışlardır. İnsani temel ihtiyaçlarını dahi karşılayamamakta olup, su ve tuvalet ihtiyaçlarını dışarda karşılamaktadırlar. Bunun yanı sıra gelir düzeyi yüksek olan katılımcıların yaşam alanları oldukça iyidir. Sitelerde yaşamakta olan Mülteciler, ihtiyaçlara erişim konusunda problem yaşamamaktadırlar (Şekil 8).

Katılımcılara memleketlerindeki yaşam alanları sorulduğunda, %66,0'sı “kırdı” yaşadıklarını belirtirken, %34,ü “kentte” yaşadıklarını ifade etmişlerdir. Katılımcıların ev aidiyetlik durumları araştırıldığında, büyük çoğunluğun (%92,0) kirada yaşadıkları, %2,0'si ise evlerinin kendilerine ait olduğunu bildirmişlerdir. Buna ek olarak %3,3'ü çadırda, %2,7'si ise akrabası ile yaşadıklarını belirtmişlerdir. “Memleketinizdeki eviniz nasıldı?” sorusuna, katılımcıların; en fazla oran (%51,3) ile “kendilerine ait müstakil” evlerde yaşadıkları görülmektedir. 2.sırada (%24,0) ile “apartman dairelerinde kendilerine ait evi” olanlar, 3.sırada %20 ile “apartman dairelerinde kirada” yaşayanlar, son sırada (%4) ile “müstakil evde kirada” yaşayanlar oluşturmaktadır. Elde edilen sonuçlar ışığında örnekleme dâhil olanların çoğunluğunun müstakil ve kendi evlerinde yaşadıkları görülürken, göç ettikleri Mersin kenti Tarsus ilçesinde çoğunun kirada yaşadıkları belirlenmiştir. Memleketlerindeki mevcut koşullarına göre daha kötü standartlarda yaşamaktadırlar. Tarsus'taki ev oda sayıları incelendiğinde, “2+1” oda sayılı evde yaşayan katılımcılar en fazla iken (%46,0) onu “3+1” oda sayılı evde yaşayan katılımcılar takip etmektedir (%40,0). “4+1” oda sayılı evde yaşayan katılımcı sayısı en azdır (%2). Memleketlerinde yaşadıkları evlerin oda sayıları dikkate alındığında ise yine en fazla çoğunluğun (%41,3) ile “3+1” oda sayılı evde yaşadıkları görünürken onu takip eden 2.sırada ise “4+1” oda sayılı evde yaşayan (35,3) çoğunluk tarafından oluşturduğu görülmektedir.

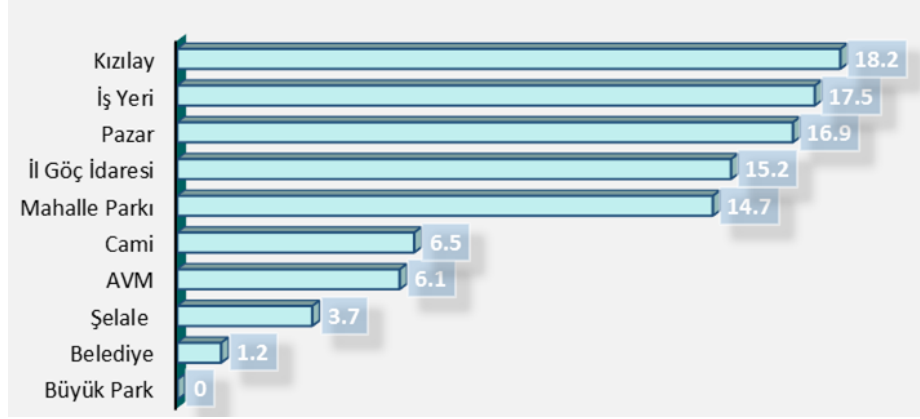


Şekil 9. Mahallede kaç yıldır yaşadıklarının dağılımı



Şekil 10. Mersin'de kaç yıldır yaşadıklarının dağılımı

“Kaç yıldır bu mahallede/çadır alanında yaşamaktasınız?” (Şekil 9) sorusuna; katılımcıların verdikleri yanıtlar incelendiğinde, 7-9 yıl aralığında aynı mahallede bulunanların oranı %5,3, 4-6 yıl arasında aynı mahallede bulunanların oranları %46,7, 1-3 yıl aralığında yaşamakta olanlar %48,0'dır. Elde edilen veriler ışığında Mültecilerin hareketli oldukları ve mahalleleri değiştirdikleri saptanmıştır. Mersin'de kaç yıldır yaşadıkları araştırıldığında (Şekil 10), katılımcıların; %60'lık kesiminin “4-6 yıl” arası, %25,3'lük kesimi “1-3 yıl”, %14,7'si ise “7-9 yıl” arası Mersinde yaşadıklarını belirtmiştir. Yapılan araştırmalar sonucunda katılımcıların; çok fazla hareketliliğe sahip olmalarından kaynaklı sıkça kent değiştirdikleri görülmektedir.



Şekil 11. En çok vakit geçirilen yerler

Katılımcıların, en çok vakit geçirdikleri yerler değerlendirildiğinde (Şekil 11); %18.2’si Kızılay’da, %17.5’inin iş yerinde vakit geçirdikleri görülmektedir. Bunun nedeni yardım ve ihtiyaçlarını Kızılay’dan karşılamaları ve hayatlarını geçindirebilmek için işe gitmeleri gerekliliği olduğu söylenebilir. Aynı zamanda %16.9’u Pazar yerinde, %15.2’i İl Göç İdaresinde ve %14.7’i mahalle parkında vakit geçirdiklerini belirtmişlerdir. İl Göç İdaresi göçmenlerle ilgili birçok bilgi ve yönlendirme sağlama konumunda olduğu için göçmenlerin uğrak noktalarından bir tanesi olduğu saptanmıştır.

Tablo 1. Yerel yönetimlerin hizmetlerinin değerlendirilmesi

	Özellikler	Frekans	Yüzdeler
Ulaşım Hizmeti	Memnun Değilim	43	28,7
	Kısmen Memnunum	47	31,3
	Memnunum	60	40,0
Altyapı Hizmeti	Memnun Değilim	20	13,3
	Kısmen Memnunum	67	44,7
	Memnunum	63	42,0
Eğitim Hizmeti	Memnun Değilim	21	14,0
	Kısmen Memnunum	72	48,0
	Memnunum	57	38,0
Sağlık Hizmeti	Memnun Değilim	18	12,0
	Kısmen Memnunum	72	48,0
	Memnunum	60	40,0
Yeşil Alan	Memnun Değilim	5	3,3
	Kısmen Memnunum	56	37,3
	Memnunum	89	59,3

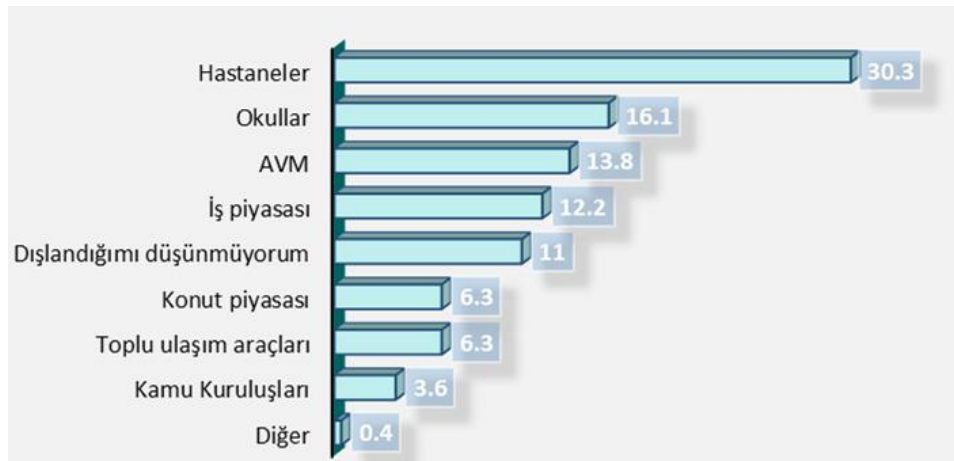
Yerel yönetimlerin hizmetlerinin değerlendirilmesi istendiğinde (Tablo 1), katılımcıların;

- Ulaşım hizmetinde en yüksek orana sahip olan %40 ile memnun olma durumu iken, 2.sırada %31,3 ile kısmen memnun olanlar, 3.sırada ise %28,7 ile memnun olmayanlar yer almaktadır.

- Altyapı hizmetinde oransal olarak en az tercih edilen %13,3 ile memnun olmayanlar yer alırken, en çok tercih edilen ise %44,7'lik oranla kısmen memnun olanlardır.
- Eğitim alanında en çok tercih edilen %48,0 ile kısmen memnunum seçeneği iken, 2.sırada %38,0 ile memnunun, son sırada ise %14 ile memnun değilim seçeneği olmuştur.
- Sağlık alanında ise en az %12,0 ile memnun değilim seçeneği yer alırken, 2.sırada %40 ile memnunum seçeneği, en çok ise %48,0 ile kısmen memnunundan oluşmaktadır.
- Ulaşım, Eğitim ve Sağlık hizmetlerinde “kısmen memnunum” şıkkının en çok tercih edilen olduğu belirlenmiştir.
- Yeşil alanda ise en çok tercih edilen %59,3 ile memnunum şıkkı olurken, en az tercih edileninin %3,3 ile memnun değilim seçeneği olduğu görülmüştür.

2.3.Uyum, Aidiyet ve Memnuniyet Durumu

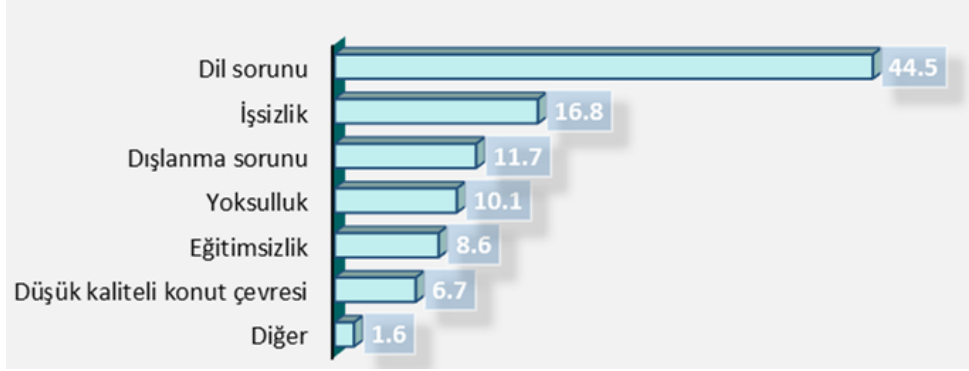
“Evinizden/çadır alanınızdan memnun musunuz?” sorusuna, katılımcıların; şu anki yaşadıkları konutlardan %53,3’ü “memnun” olduklarını, %47,7’si ise memnun olmadıklarını ifade etmişlerdir. Bu çerçevede sonuçların birbirine yakın olma nedeni, katılımcıların hem iyi kazanım elde eden hem de az kazanç elde edenlerden oluşmasıdır. Başka yerde yaşam isteği incelendiğinde, katılımcıların; büyük çoğunluğunun (%60) başka bir konutta “yaşama isteği mevcutken”, %40’nın ise yaşadıkları konutta “yaşamaya devam” etmeyi istemedikleri belirlenmiştir. Suriyeli Mültecilerle bir arada yaşamaktan memnun olma durumları araştırıldığında, katılımcıların büyük çoğunluğunun (%86,7) Suriyeliler ile bir arada yaşamaktan “memnun” oldukları, %13,3’ü ise Suriyeliler ile bir arada yaşamaktan memnun olmadıklarını belirttikleri görülmektedir. Elde edilen sonuçların ışığında, Suriyelilerin bir arada yaşayarak birbirlerinden güç aldıkları ve kendilerini daha iyi hissettikleri söylenebilir.



Şekil 12. Dışlandıklarını düşündükleri alanlar

Dışlandıklarını düşündükleri alanlar incelendiğinde (Şekil 12), elde edilen veriler neticesinde, amaçlı örnekleme dâhil olanların; %30,3’ü hastanelerden, %16,1 okullardan, %13,8’i alışveriş merkezlerinden, %12,2’si iş piyasasından, %6,3’ü konut piyasası ve toplu taşıma araçlarından, %3,6’sı ise kamu kuruluşlarından dışlandıklarını belirtmişlerdir. Ayrıca katılımcıların %11’i dışlandıklarını düşünmediklerini ifade etmişlerdir. Bu durum, çok az katılımcının dışlandığını düşünmediğini, büyük

çoğunluğu çeşitli alanlarda dışlandıklarını hissettiklerini yani uyumun tam anlamı ile gerçekleştirilemediğini göstermektedir.



Şekil 13. Yaşanılan sorunlar

“Yaşadığınız sorunlar neler?” sorusuna (Şekil 13), katılımcıların en çok oran ile %44,5’inin “dil sorunu” yaşadıklarını belirttikleri, %16,8’lik oran ile işsizlik, %11,7’lik oran ile dışlanma sorunu ve %10,1’lik oran ile yoksulluk seçeneğini seçtikleri belirlenmiştir. Katılımcıların en az karşılaşılan sorunu ise “konut” ve “diğer” seçeneği oluşturmaktadır.

Tablo 2: Türkler ile benzer ve farklı özellikler

	Özellikler	Frekans	Yüzdeler
Yemek Kültürü	Benzer	115	76,7
	Farklı	35	23,3
Örf, Adet ve Yaşam Biçimi	Benzer	75	50
	Farklı	75	50
Sanat	Benzer	120	80,0
	Farklı	30	20,0
Din	Benzer	143	95,3
	Farklı	7	4,7
Eğitim	Benzer	93	62,0
	Farklı	57	38,0
Şehir Yapısı / konutlar	Benzer	61	40,7
	Farklı	89	59,3

Türkler ile benzer özellikler incelendiğinde (Tablo 2), katılımcıların;

- Yemek kültürü karşılaştırılması ile ilgili olarak %76,7’si benzer olduğunu belirtirken, %23,3’ü farklılık gösterdiğini ifade etmişlerdir.
- Örf, adet ve yaşam biçimi karşılaştırılması ile ilgili olarak %50’si benzer, %50’si farklılık gösterdiğini söylemişlerdir.
- Sanat karşılaştırılması ile ilgili olarak %80’i benzer, %20’si ise farklılık gösterdiğini belirtmişlerdir.
- Din karşılaştırılması ile ilgili olarak çok yüksek bir oranda (%95,3) benzer, çok az bir oranda ise (%4,7) farklı olduğunu vurgulamışlardır.

- Eğitim karşılaştırılması ile ilgili olarak %62,0'ı benzer, %38,0'i ise farklı olduğunu ifade etmişlerdir.
- Şehir yapısı/konut karşılaştırılması ile ilgili olarak 40,7'si benzer, %59,3'ü farklı olduğunu belirtmişlerdir.

Memlekete gidip gelme durumları araştırıldığında, katılımcıların; %34,7'si memleketlerine gidip gelmediklerini, (%65,3) ise memleketlerine gidip geldiklerini ifade etmişlerdir. Bu çerçevede katılımcıların belirli dönemlerde kendi ülkelerine gidip gelme konusunda sıkıntı yaşamadıkları sonucuna ulaşılabilmektedir. “İmkânınız olursa memleketinize geri dönmeyi ister misiniz?” sorusuna, katılımcıların; %68,0'i savaş bittiği zaman memleketlerine dönmek istediklerini vurgulamışlardır. Bunun yanı sıra amaçlı örnekleme dâhil olanların %32,0'lik kısmı ise savaş bitse dahi dönmeyi düşünmediklerini ifade etmişlerdir. Bu durum, katılımcıların ülkeye adaptasyonlarını tamamlamadıklarını ve gitmeyi düşündüklerini göstermektedir.



Şekil 14: Geleceğe yönelik istek ve talepler

Geleceğe dair istek ve talepleri yöneltildiğinde (Şekil 14), katılımcılar; en çok %27.8'lik oran ile “ülkeme dönmek isterim” cevabını vermişlerdir. Bunun yanı sıra %23.4'lük oran ile “Suriye'deki ortamın daha güvenli olması için hükümetin Uluslararası girişimlerde bulunması” seçeneği seçmişlerdir. Ayrıca katılımcıların %16.5'lik kesimi “Türk vatandaşı olmak” yanıtını vermişlerdir.

2.4. Kurum ve Kuruluşların Görüş ve Çalışmaları

Suriyeli Mülteciler ile ilgili olarak, çeşitli kurum ve kuruluşlar (Mersin İl Göç İdaresi, Tarsus Kent Konseyi, Tarsus Sosyal Yardımlaşma ve Dayanışma Vakfı, İlçe Emniyet Müdürlüğü, Şehir Plancıları Odası) ile görüşmeler gerçekleştirilmiştir. İl Göç İdaresi'nde çalışan Göç Uzmanı ile yapılan görüşmede, “Mültecilerin kent ile uyumlarını sağlayabilmek için yürütmüş olduğunuz projeleri anlatır mısınız?” şeklinde sorulan soruya; “... İl Göç İdaresi Genel Müdürlüğümüz tarafından uyum faaliyetleri yönetilmektedir. Uyum faaliyetleri, Uyum Strateji Belgesi ve Ulusal Eylem Planı kapsamında; Toplumsal Uyum, Sağlık ve Uyum, Sosyal Destek ve Uyum, Bilgilendirme ve Uyum, İş Gücü Piyasası ve Uyum olmak üzere 6 farklı alan üzerine hazırlanmıştır. ...” biçiminde yanıt vermiştir. Bunun yanı sıra Göç Uzmanı “Tarsus'taki (yaklaşık) Mülteci nüfusu, örgütlenmeleri (varsa dernekleri) hakkında

bilgi verir misiniz?” biçiminde sorulan soruyu ise “ ... Mersin’de yer alan Sığınmacılara yönelik dernekler; Sahil Özgürlük Sandalı Derneği, Mersin Hayır evi Yardımlaşma ve Kültür Derneği, Baraka Hayır Derneği, Maharet Kapasite Geliştirme Derneği, Humuslular Derneği, Suriye İlim ve Eğitim Yayma Derneği, Suriyeli Çocukları Koruma ve Yaşatma Derneği, Sığınmacılar ve Göçmenlerle Dayanışma Derneği, Yuva Derneği’dir.” şeklinde cevaplandırmıştır.

Tarsus İlçe Emniyet Müdürlüğü’nde çalışan yetkili “Suç işleyen mültecilerin genellikle hangi mahallelerde yaşadıkları gözlenmiştir?” şeklinde sorulan soruya; “Genellikle alt sınıfların yaşadığı mahallelerde yer almaktadırlar. Polatlı mahallesinde en fazla. Fahrettin Paşa Mahallesi, Gazi Paşa Mahallesi, Mithat Paşa Mahallesi, Şahin Mahallesi diğer suçlu mültecilerin yaşadıklarını ifade ettikleri mahallelerdir” biçiminde yanıt vermiştir. Aynı yetkili “Suç işleyen mültecilerin yaş aralıkları ve cinsiyetleri hakkında bilgi verebilir misiniz? Ayrıca hangi suçlardan cezaevinde bulunmaktadır?” sorularına ise “ Şubat 2021 verilerine göre; suç işleyen çocuk sayısı 9 kişi olup hepsi erkektir. Suç işleyen yetişkin sayısı ise 67 olup 57’si erkek, 10’u kadındır. Çocukların suç sebepleri; Cinsel suç (7 kişi), dolandırıcılık suçu (1), hırsızlık suçu (1). Yetişkinlerin işledikleri suçlar; Terör (51 kişi), uyuşturucu (8 kişi), yağma (2 kişi), cinsel (2 kişi), kasten öldürme (4 kişi).” biçiminde cevaplandırmıştır.

Kent Konseyi’nde çalışan ilgili yetkiliye “Mülteciler ile ilgili karşılaştığınız sorunlar nelerdir?” sorusuna “ ... Bir sağlıklı olarak Türkiye’nin her yerine dağılmış olmalarını doğru bulmuyorum. Ülkemizde olmayan, Suriyeliler ile birlikte gelen sağlık sorunları ortaya çıktı. Ordu, Afad ve Kızılay ile birlikte oluşturulmuş kamp alanlarında yaşamalıydı. Onlara konteynır kentler ve sağlıklı yaşam alanları oluşturularak orada yaşamaları sağlanmalıydı. Bazı kentlerde yerli halk azınlık durumuna düştü.” Biçiminde yanıt vermiştir. Şehir Plancıları Odası ilgili görevlisine “Mülteciler ile yerel halk arasındaki birlikteliği değerlendirir misiniz?” biçiminde soru yöneltilmiştir. İlgili yetkili yöneltilen soruya “ ... Mülteciler sadece kendilerini sıkıştırdıkları alan içerisinde yer alıyorlar. Bu da yerel halk ile hiçbir bağ kurulamamasına sebep olmakta. Belirli alanlara girmeleri yasaklanmakta. Sürekli bir güvenlik korkusu algısı sorunu var. Ama bu sadece bir algı. Sonuçta her toplumun içerisinde suç unsuru var. Kendi toplumumuzun içerisinde de suç unsuru yok mu tabi ki var. Bu durum bu bakış açısının belirlediği bir şey. ...” şeklinde cevap vermiştir.

Tarsus Sosyal Yardımlaşma ve Dayanışma Vakfı’nda çalışan ilgili yetkiliye yöneltilen soru “TSYVDV olarak karşılaştığınız sorunlar nelerdir?” biçimindedir. İlgili yetkili “Yalan beyanda bulunma ile çok karşılaşıyor. Başkalarının çocuklarını kendi çocukları gibi gösterenler ya da eşleri Suriye’de olmasına karşın ölmüş gibi gösterme. Bu nedenle aşırı fazla beyan olmuş oluyor. Ve birçoğu da yalan beyan. Ayrıca sunulan koşulları sağlayan da birçok beyanın bulunması. Yardımlardan çok beyanın olması. Sürekli konar göçer olmaları, nüfus sirkülasyonlarının sürekli değişmesi. Şahıslar ile irtibat problemi. Kanunlar hakkında bilinçlendirmenin eksik kalması sonucunda kanun tanımazlık yapmaları.” şeklinde cevap vermiştir.

3. KENTLİ HAKLARI, SOSYAL İÇERME POLİTİKALARI VE KAPSAYICI KENTSEL PLANLAMA YAKLAŞIMI

Mülteciler birbiriyle ilişkili çok boyutlu sosyal dışlanma sorunları yaşamaktadırlar. Makalede, Mültecilerin yaşadıkları bu sorunların çözümü “Kentli Hakları”, “Sosyal İçerme Politikaları” ve “Kapsayıcı Kentsel Planlama” yaklaşımı çerçevesinde ele alınmıştır.

Kent ve kentli haklı, toplumsal haklar arasında değerlendirilmekte, yaşam, konut, çevre gibi kavramları da içerisinde barındıracak biçimde ele alınmaktadır. Bu doğrultuda kent ve kentli hakları, bireylerin mekânlardan yararlanabilme durumlarını kapsamaktadır (Lefebvre, 2015). Kent hakkı, sosyo-kültürel yaşamda yer alan insanların, vatandaşlık bağı çerçevesinde fark etmeksizin, diğer ülke vatandaşlarını da ele alan ve bir kentte yaşayan bütün bireyleri kapsayan (ırk, cinsiyet fark etmeksizin), kent mekânları ve imkânlarının kullanımını sağlamayı amaçlayan kavramdır (Baysal, 2011: 39). Avrupa Kentsel Şartında tanımlanmış olan “Kentli hakları” 20 temel haktan oluşmaktadır. Bu haklar; güvenlik, kirletilmemiş sağlıklı çevre, istihdam, konut, dolaşım, sağlık, spor ve dinlence, kültürler arası kaynaşma, kaliteli bir mimari ve fiziksel çevre, işlevlerin uyumu, katılım, ekonomik kalkınma, sürdürülebilir kalkınma, mal ve hizmetler, doğal zenginlikler ve kaynaklar, kişisel bütünlük, belediyeler arası işbirliği, finansal yapı ve mekanizmalar, eşitlik (Özsoy ve Pektaş, 2015). Mülteciler için, burada yer alan tüm haklar önem arz etmektedir, özellikle “kültürler arası kaynaşma” hakkı, Mülteciler özelinde önem arz etmektedir. “Kültürler arası kaynaşma” hakkı, farklı kültürlerin bir arada yaşamasının önemini belirtmektedir (Mutlu, 2010).

Sosyal dışlanma; eğitim, sağlık, istihdam gibi çeşitli alanlarda söz konusu olup, çok boyutlu bir kavramdır (Topgöl, 2016: 270). Sosyal dışlanma; topluluk, grup ya da bireylerin, toplumdan dışlandıklarını belirtmektedir. Aynı zamanda bu topluluk, grup ya da bireylerin, toplum bağları zayıflatılarak yaşamsal faaliyetlerden (eğitim, sağlık, istihdam vb) uzak tutulmalarına neden olmaktadır (Leigh, 2011: 1). Sosyal dışlanma kavramı, ilk olarak Fransa’da 1970’li yıllarda ortaya çıkmıştır. Kavram ilk başlarda işsizleri, yaşlıları, sakatlığı bulunan insanları simgelerken zaman içerisinde sosyal politikaların yetersizliğinden kaynaklı eşitsizliği de ifade etmektedir (Bakioğlu vd., 2018: 12). Sosyal dışlanma ile mücadele, ulusal ve uluslararası kuruluşlar için büyük önem arz etmekte olup, bu sorunun çözümüne yönelik çeşitli politikalar geliştirilmiştir. Sosyal dışlanma sorununun çözümüne yönelik olarak geliştirilen politika ya da yaklaşımlardan bazıları; toplumsal bütünleşme, sosyal uyum, kültürleşme, sosyal inovasyon, sosyal içerme vb. dir. Makale kapsamında, bu politikalar “sosyal içerme” politikası tercih edilmiştir. Sosyal İçerme kavramı; toplumsal dayanışmayı, “ben” ile “biz” ve “biz” ile “onlar” arasındaki ilişkinin ayırıcı çizgilerini silmeyi amaçlayan zihniyet, politika ve eylemler olarak tanımlanmıştır (Stjerno, 2004). Sosyal içerme; sosyal dışlanma ile yüz yüze kalan topluluk, grup, ya da bireyin, hayat standartları iyileştirilerek, sosyal ve ekonomik yaşamda yer almalarını sağlamayı amaçlamaktadır (DPT, 2007: 42). Sosyal dışlanma problemi yaşayan Suriyeli Mültecilerin yaşadıkları sorunlar çok boyutludur. Bu nedenle çok boyutlu olan sorunlarına yönelik, çok boyutlu çözüm önerileri

geliştirilmelidir. Bu kapsamda, makalede sosyal dışlanma ile mücadele konusunda en uygun kavramın “Sosyal İçerme” kavramı olacağı belirlenmiştir. Böylece toplum içerisindeki tüm grupların ya da bireylerin, hayatlarını etkileyen kararlarda etkin rol oynayarak katılım sağlamaları ve temel haklara (sağlık, ulaşım, eğitim, istihdam vb.) erişebilmeleri amaçlanmaktadır (Altınsoy, 2019: 39).

Makalede aynı zamanda, “kapsayıcı kentsel planlama” yaklaşımı temel alınmaktadır. Kapsayıcılık kavramı; fark gözetmeksizin herkesin yaşamın tüm alanlarına bağımsız katılabilmesini, her bireyin dışlanmadan ve ayrıştırılmadan sosyal yaşama dâhil olabilmesini ifade etmektedir. Kentsel mekânın (yapılı çevrenin) ve hizmetlerin kapsayıcı olması denildiğinde, toplumu oluşturan tüm grupların ihtiyaçlarına uygun, eşit olanaklar, eşit erişim ve eşit kullanım sağlayabilmesi, farklılıkları, çeşitliliği ve çoğulculuğu desteklemesi anlaşılmaktadır (Mishchenko Demir, 2018). Birleşmiş Milletler Konut ve Sürdürülebilir Kentsel Gelişme Konferansı’nda (Habitat III), Yeni Kentsel Gündem kabul edilmiştir. Yeni Kentsel Gündem, kapsayıcı ve katılımcı bir yaklaşımla, eşitsizliği, dışlanmayı, ayrımcılığı ve ayrışmayı ortadan kaldıran, insan haysiyetine yakışır konutlarda ve karma mahallelerde eşitlik, birlik ve beraberlik içinde yaşamayı hedeflemektedir (Yeni Kentsel Gündem, 2017: 17). Birleşmiş Kentler ve Yerel Yönetimler (UCLG) Sosyal İçerme, Katılımcı Demokrasi ve İnsan Hakları Komitesi’nce “Kapsayıcı Şehirler” başlıklı belge hazırlanmıştır. Belge içerisinde yer alan bazı politikalar şunlardır; temel hizmetlere evrensel erişim ve vatandaşlık haklarının korunmasını güvence altına alma, onurlu bir hayat yaşamayı sağlayan ihtiyaçları karşılama, ekonomik, sosyal ve kültürel adaletsizlikleri azaltan eşitlikçi ilişkilerin teşvik edilmesi, yoksulluğu azaltma ve istihdam ile gelir imkânı sağlama, sağlığı, bireysel özerkliği, ihtiyaç sahiplerine yardımcı ve ailelere destek olmayı teşvik etme ile kültüre, bilgiye ve sürekli eğitime erişimi yaygınlaştırma.

Çalışma kapsamında yapılan anket ve görüşmeler sonucunda Suriyeli mültecilerin kentsel mekânlara erişimlerinin kısıtlı olduğu ve sağlıklı olmayan çevrede yaşadıkları, kent mekânından dışlandıkları ortaya çıkmıştır. “Kapsayıcı kentsel planlama”, tam da bu aşama dışlanmaları ve eşitsizliği ortadan kaldırarak, herkesin insanca yaşayabileceği çevre ve imkânlar sunmaktadır. Fark gözetmeksizin herkesi benimseyen ve bu duruma yönelik olarak çalışmalar yürüten “Kapsayıcı planlama anlayışı” Suriyeli mültecilerin, Tarsus kenti içerisindeki yaşam imkânları daha iyi bir hale gelecek, yerel toplum ile mülteciler arasındaki iletişim güçlenecektir. Yaşanan problemlerin “Kapsayıcı kentsel planlama” ile aşılabileceği görülmektedir. Bu bağlamda makalede, kentli Suriyeli mültecilerin Avrupa Kentsel Şartı’nda tanımlı tüm Kentli Haklarına sahip olmaları, yerel yönetimlerin ve ilgili diğer kurum ve kuruluşların politika geliştirirken “Sosyal İçerme” politikasını benimsemeleri, kentsel planlamanın da “kapsayıcı planlama” anlayışıyla kentte yaşayan farklı tüm grupların o kentin çeşitliliği olarak görülmesi ve her grubun gereksinim ve taleplerine göre plan yapılması yoluyla, Suriyeli Mültecilerin çok boyutlu sosyal dışlanma sorunlarına çözüm sunulabileceği savunulmaktadır.

SONUÇ ve ÖNERİLER

Ülkemize 2011 yılında zorunlu göçle gelen Suriyeli mülteciler kentlerde, “sığınak” biçiminde belirli kent parçalarında zorlu koşullar ve düşük yaşam kalitesi içerisinde yaşamlarını sürdürmektedirler. Ülkelerinden zorunluluk nedeni ile yerinden edilmiş ve sığınmacı konumunda bulunan Suriyeli mülteciler, Tarsus kenti içerisinde yoğun şekilde bulunmaktadır. Tarsus kentinde yaşayan Suriyeli mülteciler; yoksunluk ve yoksulluk içerisinde, barınma, sağlık, eğitim, sağlık, istihdam, kentsel hizmetlere katılım gibi çok boyutlu sosyal dışlanma ve uyum problemleri ile yaşamaktadırlar.

İncelenen yurtdışı bilimsel araştırmalarda “Çok kültürlülük” üzerine yapılmış olan kentsel planlama çalışmalarında; tek bir soruna odaklanılmadığı, farklı kültürlerin kent yapısını zenginleştirdiği üzerinde durulduğu görülmektedir. Çok kültürlü kentlerin başarısında, kentin kamusal ve sosyal alanlarında gerçekleştirilecek olan diyalog kavramı önemli bir olgu olarak değerlendirilmektedir. Bununla birlikte, kentsel mekânların içerisinde barındırdıkları farklı kültürler ile bir arada planlama ve tasarlanma gerçekleştirmelidir. Bunun yanı sıra “Mülteciler ve kentsel planlama” odaklı çalışmalarda ise devlet politikalarının mültecilerin hayat standartlarını iyileştirici, güvenliklerini sağlayıcı, kendilerini ifade edebildikleri hayatları yaşayabilecekleri ortamı sağlamak için destek olmaları gerekliliği ve kent mekânı planlamasının bütüncül şekilde yürütülmesinin önemli olduğu saptanmıştır. Suriyeli mültecilere yönelik kentsel planlama alanındaki Türkiye’deki bilimsel çalışmalarda ise kadın ve çocuk mültecilerin yaşadıkları sorunlar ve zorluklar üzerinde durulmaktadır. Ek olarak yerel halk ile Suriyeli mülteciler arasındaki çatışmalar da çalışma konuları içerisinde değerlendirilmekte ve uyum politikaları üzerinde araştırmalar yapılmaktadır.

Araştırma çerçevesinde veri toplama tekniği olarak anketten yararlanılmıştır. Anketlerden elde edilen verilerin analizi sonucunda, kentlerde yaşayan mültecilerin en büyük sorunlarından birisinin dil problemi olduğu saptanmıştır. Bununla birlikte, dil probleminin getirdiği olumsuz etki sonucunda şehir ortamında yararlanılması gereken diğer hizmetlere erişimde de (eğitim, sağlık, istihdam vd.) zorluklar yaşadıkları belirlenmiştir. Sağlık konusunda, göçmen sağlığı merkezlerinin buldukları mahallelere uzak oluşu ve gelir durumlarının düşük seviye de olmasından kaynaklı erişim konusunda da problem olduğu saptanmıştır. Bunun yanı sıra çocuk ve gençlerin eğitim alanında; dil probleminden, erişimden, dışlanmadan ve maddi imkânsızlıklardan kaynaklı problemlerden dolayı sorun yaşadıkları ortaya çıkarılmıştır. Ek olarak Suriyeli Mültecilerin çeşitli alanlarda (kamusal hizmetler, sosyal ve kültürel alanlar, ulaşım, eğitim vb.) dışlandıklarını söylemişlerdir. Kent içerisinde yaşayan mülteciler içerisinde gelir düzeyi yüksek olan grupların olduğu da saptanmıştır. Gelir düzeyi iyi olan mültecilerin; “öğretmenlik” ya da “doktorluk” yaptıkları belirlenmiştir. Yaşam koşulları iyi ve kentsel mekâna katılım konusunda daha az sıkıntı yaşadıkları ortaya çıkarılmıştır. Bununla birlikte memleketlerinde sahip oldukları işleri (eczacılık, akademisyenlik) devam ettiremediklerini belirten katılımcılar da mevcuttur. Gelir düzeyi durumları fark etmeksizin Suriyeli Mülteciler, uluslararası girişimler ile barışın sağlanması

ve Suriye’de güvenli ortamın oluşturulmasını talep etmektedirler. Güvenli ve sağlıklı çevre oluşturulduğunda ülkelerine dönmeyi hedeflemektedirler.

Araştırmada veri çeşitliliğinin sağlanması amacıyla Suriyeli mülteciler ile ilişkisi olan kurum ve kuruluşların temsilcileri ile derinlemesine görüşmeler gerçekleştirilmiştir. Yapılan derinlemesine görüşmeler neticesinde, kurum ve kuruluş temsilcilerinin yaşadıkları zorunlu durumlar belirlenmiştir. Mersin İl Göç İdaresi’nin Suriyeli mültecilere yönelik olarak bu zamana kadar birçok çalışma yapmıştır. Toplumsal uyum, kamu – STK uyum organizasyonları, sosyal uyum buluşmaları çalışmalarından birkaçıdır. Tarsus İlçe Emniyet Müdürlüğü’nde Suriyeli mültecilerin işledikleri suçların kapsamına dair bilgiler elde edilmiş olup, en çok suç unsurunun terör olduğu öğrenilmiştir. Kent Konseyi ile gerçekleştirilen görüşme neticesinde yerel halk ile Suriyeli mültecilerin uyum problemleri yaşadıklarını düşündükleri anlaşılmıştır. Derinlemesine görüşme gerçekleştirilen bazı kurum ve kuruluşların, Suriyeli mültecilere yönelik olarak hazırlanmış geleceğe ilişkin projeleri bulunmamaktadır. Yoğun bir mülteci nüfus barındıran kentte, paydaşlardan bazıları olan bu kurumların projelerinin olmaması ilginç bir gösterge özelliği taşımaktadır.

Avrupa Kentsel Şartı içerisinde yer alan “Kentli Hakları” bütün insanlara yönelik olarak hazırlanmış ve özellikle dışlanmış grupları (kadın, çocuk, mülteci, engelli vd.) kapsayan nitelik taşımaktadır. “Kentli Hakları” bütün insanların sağlıklı, güvenli, temiz çevrede, ulaşım ve erişim problemi yaşamadığı, doğal ve kültürel zenginliklerden yararlanabildiği ortamlarda yaşamaları gerektiğini ifade etmektedir. Suriyeli mülteciler de “Kentli Hakları” içerisinde yer alan bütün haklardan yararlanma haklarına sahip olan bir grubu simgelemektedir. Bununla birlikte “Kültürler Arası Kaynaşma” hakkı da bu alanla ilgili önemli bilgiler sunan ve etkileşime olanak sağlayan mültecilere yönelik bir oluşum olarak değerlendirilmektedir. “Kültürler Arası Kaynaşma” hakkı ile farklı kültürlerle sahip olan insanların sağlık, istihdam, güncel sorunlar gibi alanlarda iletişim halinde olmalarının sağlanması gerekliliği ortaya konmaktadır.

İncelenen rapor ve çalışmalar, yapılan analizler, derinlemesine görüşmeler ve saha araştırması sonucunda, Tarsus kentinde yaşayan Suriyeli mültecilerin kente katılımını engelleyen sorunlardan yola çıkılarak, kentsel politika önerileri ile “eğitim”, “sağlık”, “istihdam”, “katılım”, “ayrımcılık” ve “barınma ve kentsel hizmetler” alt başlıklarında, amaç ve hedefler çerçevesinde “Sosyal İçerme Eylem Planı” hazırlanmıştır. Kentli hakları kapsamında, sosyal içerme doğrultusunda ve kapsayıcı kentsel planlama doğrultusunda hazırlanan kentsel politika önerileri aşağıdaki gibidir:

- Kent konseyi içerisinde Suriyeli mültecilerin temsil edilebilmesi için; “Göçmen Meclisi” kurulması
- Kurumlar arası iletişim ve etkileşimin doğru şekilde yürütülebilmesi ve bilgi paylaşımı konusunda aksaklık yaşanmaması için; “İlgili tüm kurum-kuruluşların yer aldığı “Göçmen Toplantıları” gerçekleştirilmesi.
- Yoksunluk yaşayan mültecilerin tespit edilerek, onlara yönelik belirlenen kentsel alanlarda “sosyal konutlar” inşa edilerek, bir arada ve sağlıklı ortamda yaşamaları sağlanmalıdır.

- “Sosyal konut” alanlarının oluşturulduğu bölgelerde, Suriyeli mültecilerin memleketlerini anımsatacak sosyal donatı elemanları ile yürüyüş yollarını desteklemek.

- Kentsel mekânda yaşamakta olan, bütün mültecilere yönelik olarak, “psiko-sosyal” destek sağlayacak birimlerin kurulması ve her biri için düzenli programlar oluşturularak desteğin sağlanması.

- Mültecilerin yoğun olarak buldukları mahallelerde dil kursu merkezleri kurmak

- Düşük gelir seviyesine sahip olan mültecilerin, işe gidip gelmeleri, sağlık hizmetlerinden yararlanmaları, psiko-sosyal destek merkezine ve dil kursu merkezine vd. ihtiyaçlarına ulaşmaları için toplu taşıma araçlarını kullanabilecekleri kartlar verilmesi, ihtiyaçlarına yönelik aylık olacak şekilde bakiyeler yüklenmesi.

- Mültecilerin şehir içerisinde istedikleri yere doğru bir şekilde ulaşabilmeleri için, Türkçe ve Arapça dillerinde, onlar için önemli olan noktaların haritalar üzerinde işaretlenerek broşürler oluşturulması ve dağıtılması.

Hazırlanan “Sosyal İçerme Eylem Planı” aşağıdaki gibidir.

1.Eğitim (*)						
Uzun Erim: Suriyeli Mültecilerin eğitim fırsatlarından eşit yararlanmasını sağlamak, eğitim kurumlarında dışlanmalarını önlemek, eğitimin önemine yönelik farkındalığı arttırmak, eğitime erişim olanaklarını arttırmak ve dil sorununun çözülmesi						
Sonuç	Çıktı/Hedef	Faaliyet / Etkinlik	Zaman	Sorumlu Kurum ve Kuruluşlar	İşbirliği Yapılacak Kurum ve Kuruluşlar	Göstergeler
1.1.Mültecilerin yaygın eğitim fırsatlarından yararlanması	1.1.1. Kişisel gelişim ve mesleki eğitimlere katılımı cazip hale getirmek 1.1.2. Okur-yazar Mülteci sayısını arttırmak 1.1.3. Uzaktan eğitimden (açık öğretim kurumları) yararlanan Mülteci sayısını arttırmak 1.1.4. Mültecilerin teknoloji destekli eğitime erişimlerini iyileştirmek ve Mültecileri sosyo-kültürel açıdan güçlendirmek	* Kişisel gelişim ve mesleki eğitim kursları açma ve sürekliliğini sağlama * Okuma-yazma kursları açma * Uzaktan eğitimin toplantılarla ve Mülteci dernekleri aracılığıyla tanıtımının ve duyurularının yapılması * Mültecilerin bilgi teknolojilerine erişimlerinin ve kullanımlarının artırılması amacıyla eğitim verme * Mültecilerin sosyalleşebilecekleri, sosyal ve kültürel faaliyetlere katılabilecekleri kültür programları düzenleme	Kısa - Orta - Uzun	* İl Milli Eğitim Müdürlüğü * Mersin Valiliği İl Göç İdaresi Müdürlüğü * Mersin Büyükşehir Belediyesi * Tarsus Belediyesi * Mersin Üniversitesi * Tarsus Üniversitesi	* Eğitim alanındaki Sivil Toplum Kuruluşları (“Tarsus Eğitim ve Yardımlaşma Derneği”, “Tarsus Eğitime Hizmet Derneği” ve “Tarsus İlim Kültür ve Eğitime Yardım Derneği”) * Tarsus Sosyal Yardımlaşma ve Dayanışma Vakfı	* Kursa katılan Mülteci sayısında artış oranı * Kurs sayısındaki artış * Okur-yazar Mülteci sayısında artış * Açık öğretim kurumlarından yararlanan Mülteci sayısında artış * Bilgi teknolojilerini kullanan Mülteci sayısında artış
1.2. Mülteci çocukların okuldan dışlanmalarının önlenmesi ve toplumsal eşitlik konusunda farkındalığın artması	1.2.1. Okullarda Mülteci çocuklarına yönelik dışlanmayı, ayrımcılığı ortadan kaldırmak 1.2.2. Öğretmenlerin ve okul yöneticilerinin toplumsal eşitlik konusundaki farkındalığını arttırmak 1.2.3. İlçedeki tüm okullarda Mültecilerle ilgili pozitif algının oluşmasını sağlamak	* Okuldaki öğretmenlerin ve yöneticilerin dışlanma ve ayrımcılık konusundaki farkındalıklarını arttırmak amacıyla seminerler düzenleme * İlçedeki tüm okullarda yönetici, öğretmen ve öğrencilere hoşgörü ve insan hakları konularında eğitim verme * Çocukların suç işleminin önlenmesi konusunda eğitim seminerleri düzenleme	Kısa - Orta - Uzun	* İl Milli Eğitim Müdürlüğü * Mersin Valiliği İl Göç İdaresi Müdürlüğü * Mersin Üniversitesi * Tarsus Üniversitesi	* Eğitim alanındaki Sivil Toplum Kuruluşları (“Tarsus Eğitim ve Yardımlaşma Derneği”, “Tarsus Eğitime Hizmet Derneği” ve “Tarsus İlim Kültür ve Eğitime Yardım Derneği”) * Tarsus Sosyal Yardımlaşma ve Dayanışma Vakfı	* Düzenlenen seminer ve verilen eğitim sayısı * Toplumsal eşitlik konusunda farkındalığı artan öğretmen, yönetici ve öğrenci sayısı * Suç işleyen çocuk sayısında azalma
1.3. Eğitimin önemine yönelik farkındalığın artması	1.3.1. Okul öncesi eğitimin kavranmasını sağlamak 1.3.2. Okulu Mülteci çocuklar için yaşam alanı haline getirmek 1.3.3. Mülteci çocukların okul devamsızlık ve terklerini önlemek, okul başarılarını arttırmak	* Mahallede ücretsiz kreş açma * Okulda spor aktiviteleri yapma, koro ve müzik grupları kurma * Okula düzensiz devam eden öğrencileri izleme * Eğitime başlamamış veya tamamlamamış çocukların devamlılığını sağlama * Kayıt, okula devam ve okul başarıları konularında arabulucu	Kısa - Orta - Uzun	* İl Milli Eğitim Müdürlüğü * Mersin Valiliği İl Göç İdaresi Müdürlüğü * Mersin Üniversitesi * Tarsus Üniversitesi	* Eğitim alanındaki sivil toplum kuruluşları (“Tarsus Eğitim ve Yardımlaşma Derneği”, “Tarsus Eğitime Hizmet Derneği” ve “Tarsus İlim Kültür ve Eğitime Yardım Derneği”) * Tarsus Sosyal Yardımlaşma ve Dayanışma Vakfı	* Okul öncesi eğitime devam eden çocuk sayısında artış * Okulu terk eden çocuk sayısında azalma * Çocukların okul başarı oranlarında artış * Okulda yapılan aktivitelerin sayısında artış * Okulda yapılan spor, kültür ve sanat aktivitelerine katılan Mülteci çocuk sayısında artış

		<p>eğitimler görevlendirme</p> <p>* Okulda kahvaltı ve etüt çalışmaları yapma</p> <p>* Rol modellerle söyleşiler yapma</p> <p>* Okullarda rehberlik ve danışmanlık hizmetleri verme (orta öğretime geçiş, kariyer rehberliği, mesleki yönlendirme için)</p>				* Rehberlik ve danışmanlık hizmetinden yararlanan çocuk sayısında artış
1.4. Eğitime erişim olanaklarının artması	<p>1.4.1. Mülteci kız çocuklarının eğitimin her kademesine katılımını artırmak</p> <p>1.4.2. Mülteci anne-babaların eğitim konusunda bilinçlenmesini sağlamak</p> <p>1.4.3. Eğitim masraflarını azaltmak</p> <p>1.4.4. Toplumsal eşitlik temelli hizmet sunumunda kullanmak üzere veri toplamak</p>	<p>* Mülteci kızların orta öğrenime geçişlerini sağlama</p> <p>* Eğitimi destekleyici programlar oluşturma (örn. Eğitim malzemelerini ücretsiz temin etme, servis ücretlerini karşılama, burs sağlama, ödül verme)</p> <p>* Ebeveynlerle eğitim konusunda bilinçlendirme toplantıları yapma</p> <p>* Kanaat önderlerine (muhtar, dernek başkanı) yönelik eğitim hakkı, çocuk işçiliğinin ve erken yaşta evliliğin zararları vb. ile ilgili farkındalık eğitimleri düzenleme</p> <p>* Mülteci çocukların eğitim sorunlarına yönelik araştırmalar yapma</p>	Kısa - Orta - Uzun	<p>* İl Milli Eğitim Müdürlüğü</p> <p>* Mersin Valiliği İl Göç İdaresi Müdürlüğü</p> <p>* Sosyal Yardımlaşma ve Dayanışma Vakfı</p> <p>* Tarsus Üniversitesi</p>	<p>* Muhtarlıklar</p> <p>* Sığınmacılar ve Göçmenlerle Dayanışma Derneği (Mersin)</p> <p>* Tarsus Belediyesi</p> <p>* Eğitim alanındaki sivil toplum kuruluşları</p> <p>* Tarsus Sosyal Yardımlaşma ve Dayanışma Vakfı</p>	<p>* Eğitimin her kademesine devam eden Mülteci kız çocuğu sayısında artış</p> <p>* Erken evlenen kız çocuğu sayısında azalma</p> <p>* Veri tabanı</p> <p>* Mültecilerin eğitim sorunlarına yönelik yapılan analizler</p>
1.5. Dil sorunun çözülmesi	<p>1.5.1. Türkçe dil eğitiminin çocuklara düzenli şekilde ulaştırılmasını sağlamak</p> <p>1.5.2. Okullarda tercümanlık yapacak destekçilerin bulundurulmasına olanak vermek</p> <p>1.5.3. Çocukların okula ulaşabilmeleri için ulaşımda dil sorunu yaşamamalarını sağlamak</p> <p>1.5.4. Genç, orta yaş ve yaşlılara yönelik Halk eğitim merkezlerinde dil eğitimi vermek</p>	<p>* Düzenli ve sistemli şekilde Türkçe dersleri vererek en kısa zamanda dil öğrenmelerini sağlama</p> <p>* Tercümanların bulunması ile Mültecilerin kendilerini daha iyi ifade etmeleri, aynı şekilde okuldaki öğretmenlerinde Mültecilere iyi eğitim vermelerini sağlama</p> <p>* Ana dillerinde ve Türkçe ulaşım ağına dair broşürler dağıtmak</p> <p>* Halk eğitim merkezlerinde Türkçe dil eğitimi sunma</p>	Kısa	<p>* İl Milli Eğitim Müdürlüğü</p> <p>* Mersin Valiliği İl Göç İdaresi Müdürlüğü</p>	<p>* Sosyal Yardımlaşma ve Dayanışma Vakfı</p> <p>* Tarsus Üniversitesi</p>	<p>* Dil öğrenmiş Mülteci sayısında artış</p> <p>* Kurum ve kuruluşlarda çalışacak tercüman sayısı</p> <p>* Ulaşım sorunu yaşamayan kişi sayısında artış</p>

2.Sağlık Uzun Erim: Suriyeli Mültecileri yüksek nitelikli sağlık hizmetine erişimini ve sağlıklı yaşam hakkından eşit biçimde yararlanmasını sağlamak, sağlık hakları konusunda bilinçlendirmek, Erken evlilik ve gebelik hakkında bilgilendirmek ve yerel halkın Mültecilere sunulan imkânlar hakkında farkındalığının artırılması						
Sonuç	Çıktı/Hedef	Faaliyet / Etkinlik	Zaman	Sorumlu Kurum ve Kuruluşlar	İşbirliği Yapıl. Kurum ve Kuruluşlar	Göstergeler
2.1.Mültecilere yönelik sağlık hizmetlerinin erişimlerinin güçlendirilmesi	<p>2.1.1. Sağlık merkezlerinin kullanım düzeyini artırmak</p> <p>2.1.2. Sağlık birimlerinde hizmet kalite izleme ve değerlendirme mekanizmasını güçlendirmek</p> <p>2.1.3. Önleyici ve tedaviye yönelik sağlık hizmetleri ve başvuru kanalları konusunda farkındalıklarını artırmak ve erişimlerini kolaylaştırmak</p> <p>2.1.4. İlaçlara erişim konusunda sıkıntı yaşamalarını engellemek</p>	<p>* Halk eğitim kurslarında ve Toplum Sağlığı Merkezlerinde Mültecilerin halk sağlığı okur-yazarlığını geliştirmek üzere çalışmalar yapma (beslenmenin iyileştirilmesi, çevre sağlığı, erken evlilik, üreme sağlığı vb.)</p> <p>*Hastanelerdeki şikayet ve hasta görüş sistemi kurulmasını sağlama, bunlarla ilgili bilgilendirme çalışmaları yürütme</p> <p>* Sağlık hizmetleri, başvuru vb.. konularında bilgilendirme çalışmaları yapma</p> <p>* Birçok noktadaki eczanelerden ihtiyaç duydukları ilaçları alabilmelerini sağlama</p>	Kısa - Orta - Uzun	<p>* Mersin İl Sağlık Müdürlüğü</p> <p>* Tarsus Güçlendirilmiş Göçmen Sağlığı Merkezi</p> <p>* Tarsus İlçe Sağlık Müdürlüğü</p> <p>* Mersin Valiliği İl Göç İdaresi Müdürlüğü</p> <p>* Mersin Kamu Hastaneleri Birliği Genel Sekreterliği</p>	<p>*Sığınmacılar ve Göçmenlerle Dayanışma Derneği (Mersin)</p> <p>* Tarsus Üniversitesi</p> <p>* İl Milli Eğitim Müdürlüğü</p> <p>* Tarsus Sosyal Yardımlaşma ve Dayanışma Vakfı</p> <p>* Mersin Eczane Odası Tarsus Temsilciliği</p>	<p>* Sağlık merkezlerinin Mülteciler tarafından kullanım oranında artış</p> <p>* Sağlık hizmetlerinin sunumundan memnuniyetini ifade eden Mülteci sayısı</p> <p>* Hasta Mültecilerin ihtiyaç duydukları ilaçlara zamanında erişme sayısı</p>
2.2. Mültecilere yönelik nitelikli ve toplumsal eşitlik temelli sağlık hizmeti sunumunun artırılması	<p>2.2.1. Sağlıklı hizmet sunumu ve kullanımına ilişkin Mültecilere yönelik düzenli ve kapsamlı veri toplama ve değerlendirme sistemlerini güçlendirmek, veri tabanı oluşturmak</p> <p>2.2.2. Sağlık birimlerindeki şikayet mekanizmalarının geri bildirimlerini daha etkin hale getirmek</p> <p>2.2.3. Mültecilere duyarlı ve ayrımcı olmayan hizmet sunumu için sağlık çalışanlarının kapasitesini arttırmak</p> <p>2.2.4. Sağlık kurum ve kuruluşlarında Mültecilerin dil problemi yaşamaları için hastane içerisinde tercümanlık yapan çalışanlar bulundurmalarını sağlamak</p> <p>2.2.5. Mültecilere yönelik psiko-</p>	<p>* Sağlık hizmetlerinde Mültecilere yönelik önyargı ve ayrımcılığa ilişkin veri toplama ve değerlendirme</p> <p>* Sağlık personeline toplumsal eşitlik, insan hakları, hasta hakları, ayrımcılığın önlenmesine ilişkin hizmet-içi eğitim verme ve bu eğitimleri sürdürülebilir kılama</p> <p>* Mülteci Destek Merkezleri açarak psikolojik danışmanlık hizmetleri verme</p> <p>* Şikayet ve hasta görüş mekanizmasına başvuruları düzenli olarak raporlama ve hastalara geri bildirimde bulunma</p> <p>* Gezici sağlık araçları ile teşhis ve tedaviye yönelik hizmet verme, düzenli sağlık taramaları yapma</p> <p>* Sağlık sorunlarını ifade ederken dil problemi yaşamamalarını sağlama</p>	Kısa - Orta - Uzun	<p>* Tarsus İlçe Sağlık Müdürlüğü</p> <p>* Tarsus Güçlendirilmiş Göçmen Sağlığı Merkezi</p> <p>* Tarsus Belediyesi</p> <p>* Mersin Valiliği İl Göç İdaresi Müdürlüğü</p>	<p>* Aile ve Sosyal Hizmetler Bakanlığı İl Müdürlüğü</p> <p>* Kent Konseyi</p> <p>*Sığınmacılar ve Göçmenlerle Dayanışma Derneği (Mersin)</p> <p>*Tarsus Üniversitesi</p> <p>* Mersin Baro Başkanlığı</p> <p>*Tercümanlık</p> <p>*Tarsus Psikoloji Derneği</p>	<p>* Eğitim alan sağlık personeli sayısında artış, sağlık personelinin Mültecilere yönelik tutum ve davranışlarındaki iyileşmeler</p> <p>* Aile Sağlığı Danışmanlığı hizmetinden yararlanan Mülteci sayısı</p>

	sosyal destek verilmesini sağlamak	* Yaşam koşullarındaki zorluk nedeniyle Suriyeli Mültecilere psiko-sosyal destek verilerek ruhsal açıdan iyi olmalarını sağlama				
2.3. Mültecilerin sağlık hakları konusunda bilinçlendirilmesi	2.3.1. Sağlık hakları konusunda farkındalıklarını arttırmak	* Sağlık hakkı, hasta hakları konularında atölye çalışmaları yapma	Kısa - Orta - Uzun	* Tarsus İlçe Sağlık Müdürlüğü * Tarsus Güçlendirilmiş Göçmen Sağlığı Merkezi * Mersin Valiliği İl Göç İdaresi Müdürlüğü	* Sığınmacılar ve Göçmenlerle Dayanışma Derneği (Mersin) * Mersin Baro Başkanlığı * Mahalle Muhtarlıkları * Tarsus Sosyal Yard. ve Dayanışma Vakfı	* Farkındalığı oluşan Mülteci sayısında artma
2.4. Erken yaşta evliliklerin ve gebeliklerin önlenmesi	2.4.1. Erken yaşta gebeliklerin kadın sağlığına zararları konusunda farkındalığı arttırmak	* Erken yaşta evliliklerin sağlık açısından riskleri, erken yaşta evliliklerin önlenmesi konularında gençlere ve ebeveynlere eğitimler düzenleme * Erken gebelik riskleriyle ilgili bilgilendirme toplantıları yapma, broşürler dağıtma	Kısa - Orta - Uzun	* Tarsus İlçe Sağlık Müdürlüğü * Tarsus Güçlendirilmiş Göçmen Sağlığı Merkezi * Mersin Valiliği İl Göç İdaresi Müdürlüğü	* Aile ve Sosyal Hizmetler Bakanlığı İl Müdürlüğü * İl Milli Eğitim Müdürlüğü	* Erken yaşta evlilik oranında azalma * Erken yaşta gebelik oranında azalma
2.5. Yerel Halkın Sağlık konusunda Mültecilere sunulan haklar hakkında bilgilendirilmesi	2.5.1. Yerel Halkın sağlık ile ilgili olarak Mültecilere sunulan bazı özel durumların ihtiyaç temelli olduğunun aktarılması	* Yerel halka Mültecilerin yaşam koşullarının zorluğu ve ihtiyaç duyulan sağlık araçlarının gereğinin toplantı ve yerel medya ile ifade edilmesi	Kısa - Orta	* Tarsus İlçe Sağlık Müdürlüğü * Mersin Valiliği İl Göç İdaresi Müdürlüğü	* Yerel Basın	Yerel halk ile Mültecilerin birbirine anlayışlı yaklaşması

3.İstihdam

Uzun Erim: Suriyeli Mültecilerin ekonomik hayata eşit katılımını sağlamak ve iyi koşullarda çalışma haklarıyla ilgili farkındalıklarını arttırmak

Sonuç	Çıktı/Hedef	Faaliyet / Etkinlik	Zaman	Sorumlu Kurum ve Kuruluşlar	İşbirliği Yapıl. Kurum ve Kuruluşlar	Göstergeler
3.1.Mültecilerin çalışma hayatlarına katılımın artırılması	3.1.1.Mültecilerin İŞKUR ve kentteki istihdam imkânlarına dair farkındalıklarını arttırmak 3.1.2.Mültecilerin çalışma alanında kullanabilecekleri bilgi ve becerileri geliştirmek, özgüvenlerini arttırmak 3.1.3.Mültecilerin toplumsal eşitlik, çalışma hakkı ve ilgili yasalar hakkında bilgi düzeylerini arttırmak	* İstihdam garantili mesleki eğitimler düzenleme * İş arama teknikleri ve girişimcilik seminerleri düzenleme * İş güvenliği ve diğer çalışma hayatına ilişkin mevzuatla ilgili bilgilendirme toplantıları düzenleme * Mesleki rehberlik ve danışmanlık hizmetleri verme * Sosyal hizmet destek ve istihdam rehberliği yapacak birimler kurma	Kısa - Orta - Uzun	* Mersin Çalışma ve İş Kurumu İl Müdürlüğü * Mersin Valiliği İl Göç İdaresi Müdürlüğü * İl Milli Eğitim Müdürlüğü * Mersin Büyükşehir Belediyesi * Tarsus Belediyesi * KOSGEB	* Sivil Toplum Kuruluşları * Kent Konseyi * Aile ve Sosyal Hizmetler Bakanlığı * Tarsus Sosyal Yardımlaşma ve Dayanışma Vakfı * Altınoluk Şehbal Sosyal Yardımlaşma Eğitim Kültür ve Sanat Derneği	* Düzenlenen uyum masalarına, seminer ve eğitimlere katılan Mülteci sayılarındaki artış * İş piyasasına katılan Mülteci sayısındaki artış * Yardım kuruluşlarından destek alan Mülteci sayısı * Mesleki eğitime yönelen Mülteci çocuk sayısındaki artış

				* İŞKUR İl Müdürlüğü * Mersin Baro Başkanlığı		
3.2.Mültecilerin çalışma hayatına erişimi önündeki engellerin kaldırılması	3.2.1.Mültecilerin istihdama katılımına yönelik kimliklerinden kaynaklı önyargı ve dirençleri azaltmak 3.2.2.Kayıt dışı Mülteci istihdam konusunda farkındalık oluşturmak 3.2.3. Girişimci Mültecilere yönelik güçlendirici ve teşvik edici uygulamalar gerçekleştirmek 3.2.4. İşgücü piyasası aktörlerinin toplumsal eşitlik konusundaki farkındalığını artırmak	* Çocuk bakımı, yaşlı ve engelli konuları ile ilgili kamusal sosyal bakım desteği vererek (kreş, bakımevi vb.) Mülteci kadınların istihdam fırsatlarından yararlanmasını sağlama * Kayıt dışı istihdam hakkında seminerler düzenleme * Kamu kurumlarına, işçi ve işveren sendikalarına dair toplumsal eşitlik farkındalığı ve Mültecilerin işgücü piyasasına katılımını önleyen engellerle (önyargı, ayrımcı muamele vb) mücadele etme * Mültecilerin işe girişte ve çalışma hayatında karşılaştıkları ayrımcı muameleye karşı kurum- içi şikayet mekanizmaları oluşturma	Kısa - Orta - Uzun	* Mersin Büyükşehir Belediyesi * Tarsus Belediyesi * İŞKUR İl Müdürlüğü * Mersin Valiliği İl Göç İdaresi Müdürlüğü	* Kent Konseyi * Sığınmacılar ve Göçmenlerle Dayanışma Derneği (Mersin) * Tarsus Sosyal Yardımlaşma ve Dayanışma Vakfı * Altınoluk Şehbal Sosyal Yardımlaşma Eğitim Kültür ve Sanat Derneği	* Kreş, bakımevi sayısındaki artış * Kamu kurumlarına, işçi ve işveren sendikalarına yönelik çalışmalara katılan sayısı * Kurum-içi şikâyet mekanizmaları sayısı
3.3. Mültecilere yönelik istihdam olanaklarının artırılması	3.3.1. Mültecilere yönelik uygun çalışma koşulları ve olanakları geliştirmek	* İşgücü piyasası analizleri yaparak Mültecilere uygun istidam fırsatlarını saptama ve iş piyasası ile paylaşma * Mülteci girişimcilere yönelik teşvik ve kredi desteği verme * İşverenlerin işe alımlarda Mültecilere pozitif ayrımcılık uygulamasına ilişkin savunuculuk çalışmaları yürütme * Mültecilerin dini faaliyetlerini gerçekleştirebilmeleri için, çalışma zamanlarında düzenleme yapma	Kısa	* İŞKUR İl Müdürlüğü * KOSGEB * Tarsus Ticaret ve Sanayi Odası * Mersin Valiliği İl Göç İdaresi Müdürlüğü		* Yarı zamanlı çalışan Mülteci sayısındaki artış * Düzenli çalışma saati uygulanmayan işte çalışan Mülteci sayısındaki artış * Kota Uygulamaları
3.4.Mültecilerin çalışma koşullarının iyileştirilmesi	3.4.1.Mültecilerin istihdama katılımlarında karşılaştıkları zorluklara dair kapsamlı ve düzenli veri toplamak 3.4.2.Mültecilerin istihdama katılımları ile ilgili sunulan hizmetlerin niteliğinde iyileşme sağlamak, mesleki	* Mültecilerin çalışma koşulları ve sorunlarını saptama, sorunlara yönelik çözüm önerileri geliştirme * İşyeri sağlık birimleri sayısını artırma	Kısa - Orta - Uzun	* Mersin Büyükşehir Belediyesi * İŞKUR İl Müdürlüğü * Tarsus Belediyesi * Mersin Valiliği İl Göç İdaresi Müdürlüğü	* Sığınmacılar ve Göçmenlerle Dayanışma Derneği (Mersin) * Tarsus Üniversitesi * İl Sağlık Müdürlüğü	* Yapılan anket çalışmasındaki ve gerçekleştirilen derinlemesine görüşmelerdeki çıkan sonuçlar * Çalışma hayatlarındaki karşılaştıkları sorunlara yönelik hazırlanmış raporlar * Sağlık birimlerindeki artış

	ve çevresel sağlık risklerini ortadan kaldırmak					
3.5. Çocuk işçiliğinin önlenmesi	<p>3.5.1. Mülteci ailelerin gelir düzeylerini denetlemek ve aile içerisinde çalışan çocuk işçileri saptamak</p> <p>3.5.2. Mülteci çocuk işçiliğinin olduğu meslekleri belirleyerek, çocuk işçiliğini engelleyecek önlemler geliştirmek</p> <p>3.5.3. Çalışan Mülteci çocuklara yönelik yaşadıkları sıkıntıları aşmalarını sağlamak için çözüm önerileri geliştirmek</p>	<p>* Mülteci çocukları çalışma hayatından uzaklaştırarak eğitim ve oyun ihtiyaçlarını karşılamalarını sağlama</p> <p>* Mülteci çocukların yaşıtı çocuklar gibi sağlıklı çevre de ve arkadaş ilişkilerini güçlendirerek yaşamlarını gerçekleştirme</p> <p>* Mülteci çocuklara yönelik psiko-sosyal destek sağlama</p> <p>* Mülteci çocukların mesleki eğitime yönlendirilmesine yönelik rehberlik öğretmenleri ile ortak farkındalık çalışmaları yürütme</p>	Kısa – Orta	<p>* Çalışma ve Sosyal Güvenlik Bakanlığı</p> <p>* Mersin Valiliği İl Göç İdaresi Müdürlüğü</p> <p>* Milli Eğitim Bakanlığı</p> <p>* Tarsus Toplum Sağlığı Merkezi</p>	<p>* Sığınmacılar ve Göçmenlerle Dayanışma Derneği (Mersin)</p> <p>* Tarsus Sosyal Yardımlaşma ve Dayanışma Vakfı</p> <p>* Tarsus Üniversitesi</p>	<p>* Yapılan anket ve mekânsal çevre analizinden elde edilen sonuçlar</p> <p>Mülteci çocuk işçiliğine yönelik hazırlanan raporlar</p>

4.Yerel Mekanizmalara Katılım						
Uzun Erim: Suriyeli Mültecilerin hayatlarını etkileyen konularda yerel mekanizmalara eşit katılımını sağlamak ve yerel politika geliştirme süreçlerinde Mülteci temsiliyetini artırmak						
Sonuç	Çıktı/Hedef	Faaliyet / Etkinlik	Zaman	Sorumlu Kurum ve Kuruluşlar	İşbirliği Yapıl. Kurum ve Kuruluşlar	Göstergeler
4.1.Mültecilerin kente ilişkin planlama, politika oluşturma ve uygulama süreçlerine eşit katılımın ve kaynaklara eşit erişimlerinin güçlendirilmesi	<p>4.1.1.Mültecilerin karar verme süreçlerine aktif katılımını sağlama sorumluluğuna ilişkin yerel yönetim personelinin farkındalığını artırmak</p> <p>4.1.2.Mültecilerin yerel yönetimin işleyişi, karar verme mekanizmaları ile süreçte nasıl dahil olabileceği ile bilgisini artırma</p> <p>4.1.3. Yerel yönetimlerde planlama, politika ve uygulamaları toplumsal eşitlik ve katılımçılık temelinde geliştirmek</p> <p>4.1.4. Mültecilerin karar verme mekanizmalarına aktif katılımını sağlayacak kapsayıcı görüş/bilgi toplamak</p>	<p>* Kurumların işleyişi ve çalışmaları hakkında bilgilendirici eğitimler verme, güncel bilgilendirme materyalleri hazırlama</p> <p>* Yerel yönetim personeline yönelik toplumsal eşitlik, Mültecilere duyarlı hizmet sunumu, katılımçılık konularında atölye çalışmaları yapma</p> <p>* Hizmet sunumuna yönelik Mültecilerin talep ve şikayetlerini iletebileceği birimler oluşturma</p> <p>* Stratejik planlar, kentsel dönüşüm projeleri, kent planları ve faaliyet planları yapılırken Mültecilerle ve Göçmen Dernekleri ile diyalog, istişare ve ortaklık mekanizmaları oluşturma, geri bildirim sistemi geliştirme</p> <p>* Kurumsal Stratejik planlara <i>Sosyal İçerme Eylem Planı</i> nı</p>	Kısa - Orta - Uzun	<p>* Mersin Büyükşehir Belediyesi</p> <p>* Tarsus Belediyesi</p> <p>* Mersin Valiliği İl Göç İdaresi Müdürlüğü</p> <p>* Kent Konseyi</p> <p>* Aile ve Sosyal Hizmetler Bakanlığı İl Müdürlüğü</p> <p>* İl Milli Eğitim Müdürlüğü</p> <p>* İl Emniyet Müdürlüğü</p> <p>* KOSGEB</p>	<p>* Sığınmacılar ve Göçmenlerle Dayanışma Derneği (Mersin)</p> <p>* Mahalle Muhtarlıkları</p>	<p>* Eğitim almış yerel yönetim personeli sayısı</p> <p>* Kamu kurumlarında Mültecilerin hizmet talebi artışı</p> <p>* Yerel yönetimlerin uygulamalarına ilişkin işleyen bilgi sistemi</p> <p>* Eğitimlere katılan Mülteci sayısı</p> <p>* İlgili kurullarda Mülteci sayısında artış</p> <p>* Göçmen Derneklerinin üye sayısındaki artış</p>

		yerleştirme, uygulama ve izleme				
4.2.Vatandaşlık hakkı alan Mültecilerin siyasi karar alma ve yerel yönetim mekanizmalarının da eşit temsilinin sağlanması	4.2.1.Vatandaşlık hakkı alan Mültecilerin seçme ve seçilme haklarına ilişkin bilgi ve kapasitesini artırmak	* Yerel siyasete giriş, oy kullanma ve prosedürlere ilişkin bilgilendirme toplantıları yapma * Mültecilerin karar verme mekanizmalarına katılımının önemine, karşılaşılan engellere ve gerekli teşviklere ilişkin araştırmalar yürütme * Kent konseyi bünyesinde Göçmen Meclisi kurulmasını ve güçlenmesini sağlama	Kısa - Orta - Uzun	* Mersin Büyükşehir Belediyesi * Tarsus Belediyesi * Mersin Valiliği İl Göç İdaresi Müdürlüğü * Tarsus Üniversitesi	*Sığınmacılar ve Göçmenlerle Dayanışma Derneği (Mersin) * Kent Konseyi	* Siyasi karar alma mekanizmalarına katılan Mülteci sayısı * Yapılan araştırma sayısı * Bilinçli Mülteci seçmen sayısındaki artış * Kent Konseyi bünyesinde kurulan Göçmen Meclisi

5.Ayrımcılık

Uzun Erim: Suriyeli Mültecilere yönelik önyargıları ve ayrımcı uygulamaları ortadan kaldırmak, sosyo-kültürel hayata katılmalarını ve toplumsal bütünleşmeyi sağlamak

Sonuç	Çıktı/Hedef	Faaliyet / Etkinlik	Zaman	Sorumlu Kurum ve Kuruluşlar	İşbirliği Yapıl. Kurum ve Kuruluşlar	Göstergeler
5.1.Mültecilere Yönelik Önyargıların ve Ayrımcı Muamelelerin Ortadan Kaldırılması	5.1.1.Toplumdaki Mültecilere dair olumsuz imge ve önyargıları ortadan kaldırmak 5.1.2.Mülteciler hakkındaki bilgi eksikliğini gidermek, Türkiye’de bulunmalarına karşın yanlış algıyı ortadan kaldırmak 5.1.3.Mültecilerin sahip oldukları temel haklar konusunda farkındalıklarını arttırmak 5.1.4. Mültecilere ülkenin yasal ve hukuksal işleyişleri hakkında bilgilendirme yapmak	* Kentteki tüm kurum ve kuruluş personeline, işverenlere, STK'lara, yerel medya çalışanlarına toplumsal eşitlik, insan hakları, ayrımcı ve önyargılı davranış ile mücadele konularında bilgilendirme toplantıları yapma * Ayrımcı muameleye karşı tüm kurum ve kuruluşlarda şikayet mekanizmaları oluşturma * Mültecilere sahip oldukları temel haklar konusunda eğitimler düzenleme * Mültecilere ülkenin yasal düzeni ve işleyişi hakkında bilgilendirmeler yapma * Mültecilerin hayat biçimleri, sosyal ve kültürel yaşam biçimlerine dair detaylı araştırmalar yapma ve kamuoyu ile paylaşma	Kısa - Orta - Uzun	* Mersin Üniversitesi * Tarsus Üniversitesi * Mersin Valiliği İl Göç İdaresi Müdürlüğü * İl Milli Eğitim Müdürlüğü * Mersin Baro Başkanlığı	* Yerel medya *Sığınmacılar ve Göçmenlerle Dayanışma Derneği (Mersin) * Tüm kurum ve kuruluşlar * Tarsus Sosyal Yardımlaşma ve Dayanışma Vakfı	*Toplantılara katılan Mülteci sayısında artış * Yapılan araştırma sayısında artış
5.2. Sosyo-kültürel hayata katılımın artması ve toplumsal bütünleşmenin sağlanması	5.2.1.Mültecilerin kamusal hayata katılımını artırmak, toplum ile iletişimlerini güçlendirmek	* Kentteki spor, kültür ve sanat etkinliklerine katılma * Mültecilere yönelik özgün dans, resim ve müzik kursları verme	Kısa - Orta - Uzun	* Mersin Büyükşehir Belediyesi * Tarsus Belediyesi * Mersin Valiliği İl	*Sığınmacılar ve Göçmenlerle Dayanışma Derneği (Mersin) * Tarsus Sosyal Yardımlaşma ve Dayanışma Vakfı	Kurslara katılan kişi sayısındaki artış Toplantı ve aktivist hareketlere katılan kişi sayısındaki artış Spor, kültür ve sanat etkinliklerine katılan

	5.2.2. Suç oranını azaltıcı önlemler almak	* Mülteci çocukların okul eğitimlerine aktif katılımı gerçekleştirmek * Suça yönelimi engellemek amacıyla Gençlik ve Rehabilitasyon Merkezi kurmak		Göç İdaresi Müdürlüğü * İl Milli Eğitim Müdürlüğü		Mülteci sayısındaki artış Karma okullarda eğitim gören Mülteci çocuk sayısında artış
--	--	---	--	--	--	---

6.Barınma ve Kentsel Hizmetler Uzun Erim: Suriyeli Mültecilere yeterli konut sunmak, sağlıklı yaşam alanları sağlamak, kentsel altyapı ve hizmetlere erişimlerini güçlendirmek, kentlilik bilincini geliştirmek						
Sonuç	Çıktı/Hedef	Faaliyet / Etkinlik	Zaman	Sorumlu Kurum ve Kuruluşlar	İşbirliği Yapıl. Kurum ve Kuruluşlar	Göstergeler
6.1.Mültecilerin yaşam biçimi ve kültürel alışkanlıklarına duyarlı, katılımcı kent planlaması yapılması	6.1.1.Mültecilerin barınma ve kentsel hizmetlere yönelik ihtiyaçlarını belirlemek 6.1.2.Mültecilerin kent planlama süreçlerine katılımını artırmak 6.1.3. Kamu kurum ve kuruluşlarında çalışan uzmanların Mültecilere duyarlı kent planlama konusunda farkındalığını artırmak 6.1.4. Kent planlama projelerinin yapımında Mültecilerin yaşam biçimi ve kültürel alışkanlıklarına duyarlı bir yaklaşım benimsemek	* Mültecilerin barınma ve kentsel hizmetlere (ulaşım, rekreasyon vb.) yönelik ihtiyaçlarını ve hizmet sunumunda karşılaştıkları engelleri saptamak amacıyla analizler yapma, memnuniyet araştırmaları yürütme * Kent planlama yapım sürecinde Göçmen dernekleri ile toplantılar, çalıştaylar yapma * Bütçe ve planlama bölümünde çalışan personele Mültecilere duyarlı kentsel hizmet ve planlama konusunda atölye çalışmalarını yapma * İmar planlarını Mültecilerin yaşam biçimi ve kültürel alışkanlıklarına uygun olarak yapma * Yerinde iyileştirme anlayışıyla projeler üretme	Kısa - Orta - Uzun	* Mersin Büyükşehir Belediyesi * Tarsus Belediyesi * Mersin Valiliği İl Göç İdaresi Müdürlüğü	* Mersin Üniversitesi * Tarsus Üniversitesi * Kent Konseyi * Mahalle muhtarları * Çevre ve Şehircilik İl Müdürlüğü * Tarsus Sosyal Yardımlaşma ve Dayanışma Vakfı * Altınoluk Şehbal Sosyal Yardımlaşma Eğitim Kültür ve Sanat Derneği	Saptanan kentsel hizmet ihtiyaçlarının karşılanma oranı Planlama süreçlerine katılan, görüş bildiren Mülteci sayısındaki artış
6.2. Barınma koşullarının iyileştirilmesi ve Mültecilere duyarlı kentsel altyapı ve hizmet sunumunun güçlendirilmesi	6.2.1.Mültecilerin kayıt dışı buldukları yaşam alanlarını saptamak ve kayıt altına almak 6.1.2.Mültecilerin yaşam koşullarını iyileştirici barınma, kentsel altyapı ve hizmetler tasarlamak 6.1.3.Mültecilerin kentsel hizmetlere katılımında karşılaştıkları engelleri azaltmak	* Mültecilerin terk edilmiş atıl durumdaki yaşam alanlarını belirleyip, daha iyi yaşam koşuluna sahip konut imkanı sunma * Konut, mülkiyet güvencesi olan, ödenebilir, erişilebilir, sağlıklı ve iyi koşullarda, Mültecilere duyarlı yeterli konut sunma * Erişim sosyal donatılara ve kültürel faaliyetlere Mültecilerin ulaşılabilirliğini artırma (etkinliklere katılımında pozitif ayrımcılık içeren uygulamalar yürütme, sosyalleşmelerini sağlayacak merkezler açma vb.)	Kısa - Orta - Uzun	* Mersin Büyükşehir Belediyesi * Tarsus Belediyesi * Mersin Valiliği İl Göç İdaresi Müdürlüğü	*Sığınmacılar ve Göçmenlerle Dayanışma Derneği (Mersin) * Kent Konseyi *Muhtarlıklar * Tarsus Üniversitesi * Tarsus Çevre Koruma Kültür ve Sanat Merkezi Derneği	* Yeterli konut sunumu ve yararlanan Mülteci sayısında artış * Kamusal alanları kullanan Mülteci sayısında artış * Memnuniyet anketleri

		<p>* Güvenlik; doğal ve insan faktörlü tehlike ve tehditlere karşı güvenlik önlemleri alma</p> <p>* Rekreasyon; spor, çocuk oyun ve park alanlarına erişebilirliği artırma, bu alanları Mültecilerin sosyal ve spor aktivitelerini yapabilecekleri şekilde donatma</p> <p>* Altyapı; temiz su dağıtımını, kanalizasyon ve çöp hizmetlerinin sağlıklı işlenmesini sağlama</p> <p>* Ulaşım; mahallede yaya öncelikli ve güvenli ulaşım planlaması yapma, yeterli sayıda otoparka ve toplu ulaşım duraklarına erişimi sağlama</p>				
6.3. Mültecilerin kent kültürü konusunda bilinçlendirilmesi	<p>6.3.1. Mültecilerin kentlilik bilinci artırmak</p> <p>6.3.2. Mültecileri kent kültürü ve ortak kullanma açık alanların kullanımı konusunda bilinçlendirmek</p>	<p>* Spor, kültür ve sanat etkinlikleri düzenleme</p> <p>* Tekirdağ'ın tarihi ve doğal alanlarına rehber eşliğinde ve ücretsiz geziler düzenleme</p> <p>* Kamu kullanımına açık park ve spor aletlerinin kullanımı ve korunmasına yönelik eğitim verme</p>	Kısa - Orta - Uzun	<p>* Mersin Büyükşehir Belediyesi</p> <p>* Tarsus Belediyesi</p> <p>* Mersin Valiliği İl Göç İdaresi Müdürlüğü</p>	<p>* Mersin İl Kültür ve Turizm Müdürlüğü</p> <p>* İl Milli Eğitim Müdürlüğü</p> <p>* Sığınmacılar ve Göçmenlerle Dayanışma Derneği (Mersin)</p> <p>* Muhtarlıklar</p> <p>* Tarsus Çevre Koruma Kültür ve Sanat Merkezi Derneği</p>	<p>* Etkinliklere ve gezilere katılan Mülteci sayısında artış</p> <p>* Parklardaki ve spor aletlerindeki tahribatın azaltılması</p>

Kaynak: Gökce ve Gökce, (2015) çalışmasından uyarlanmıştır.

Finansal Destek:	Bu makale, Süleyman Demirel Üniversitesi FYL-2020-7976 No'lu "Kentsel Sığınaktan Kapsayıcı Kente; Mersin'deki Kentli Mülteciler" başlıklı BAP projesi tarafından desteklenmiştir.
Çıkar Çatışması:	Yok
Etik Kurul Onayı:	Var

KAYNAKÇA

- Alsan, M. 1950. 1949 Cenevre Sözleşmesi. *Ankara Üniversitesi Hukuk Fakültesi Dergisi*, 7(3), Ankara. <http://dergiler.ankara.edu.tr/dergiler/38/248/2251.pdf> .
- Altınsoy, H. (2019). Türkiye’de uygulanan sosyal içerme politikalarının AB Üyesi ülkeler ile mukayeseli değerlendirilmesi. *Kamu-İş dergisi*, 14(4), 37-68.

- Badawy, U.I., Salha, R., Jawabrah, M., Jarada, A. and El-Hawajri, M.A., (2016). Urban planning analyses of eefugee camps: Jabalia as Case Study – Gaza Strip, Palestine. *International Journal of Science and Research IJSR*, 5(4), 678–688.
- Bakioğlu, A., Artar, F. ve İzmir, H. (2018). *Ankara'daki Suriyelilerin mültecilik deneyimleri: göç, gündelik yaşam, geçim deneyimleri ve sosyal dışlanma*. Sosyoloji Derneği Yayını, Yayın No: 25 Ankara.
- Baysal, C. U. (2011). Kent hakkı yeniden hayat bulurken. *Eğitim Bilim Toplum Dergisi*, 9(36), 31-55.
- Buscher, D. (2013). New approaches to urban refugee livelihoods. *Refuge Journal*, 28(2), 17-30.
- Campbell, E. H. (2006). Urban refugees in Nairobi: problems of protection, mechanisms of survival, and possibilities for integration. *Journal of Refugee Studies*, 193, 396-413.
- Çalık, T. (2015). Birleşmiş Milletler organlarının insan hakları ile ilişkisi. *İnönü Üniversitesi Hukuk Fakültesi Dergisi*, 2(Özel sayı), Malatya.
- Çılgin, K. (2017). *Kent mülteciliği ve planlama açısından yerel sorumluluklar değerlendirme raporu: Suriyeli yeni komşularımız, İstanbul örneği*. TMMOB Şehir Plancıları Odası Raporu, İstanbul.
- DPT (2007). *2007-2013 Gelir dağılımı ve yoksullukla mücadele özel ihtisas komisyon raporu*. Dokuzuncu Kalkınma Planı. Ankara: DPT Yayınları.
- Gencer, T. E., Karagöz, D. (2016). Mülteci çocukların mekânsal ve psiko-sosyal yoksunlukları: kentsel alanlarda mülteci çocuk olmak. A. Çolpan-Kavuncu (Ed.). *Kentsel Güvenlik ve Çocuk Suçluluğu içinde* (37-48). Polis Akademisi Yayınları, Ankara.
- Gökce, D. ve Gökce, V. (2015), “Dışlanmayla Mücadelede Kent Yönetiminin Yol Haritası Sosyal İçerme Eylem Planı”, I. Uluslararası Kent Araştırmaları Kongresi, Eskişehir, ss:470.495.
- Günay, Z. ve Eker, G. (2018). *Süresiz şehircilik ve mültecilik: İstanbul'da kent-kamp-kent*. Şehir Plancıları Odası Yayınları, 42.Kolokiyumu Bildiri Özetleri Kitabı.
- Harunoğulları, M. (2016). Suriyeli sığınmacı çocuk işçiler ve sorunları: Kilis örneği. *Göç Dergisi, Transnational Press London*, 3(1), 29-63.
- İnan, Z. ve Korgavuş, B. (2017). Mülteci kampları ve yerleşim alanlarında sürdürülebilir tasarım. *Yeditepe Üniversitesi İktisat ve Sosyal Bilimlerde Güncel Araştırmalar Dergisi, İstanbul*, 1(2), 103-122.
- Kahraman, F., Nizam Ö. (2016). Mültecilik hallerini mekan üzerinden okumak: Gaziantep örneğinde Türkiyelilerin gözünden Suriyeli kent mültecileri. *Uluslararası Sosyal Araştırmalar Dergisi*, 9(44), 808-825.
- Koçak O. ve Gündüz, R. D. (2017). Avrupa Birliği Göç Politikaları ve Göçmenlerin Sosyal Olarak İçerilmelerine Etkisi. *Yalova Sosyal Bilimler Dergisi*, 12, Yalova.
- Lahdesmaki, T., 2014. The role of space in the politics of intercultural dialogue. In E.-N. Burdusel, O. Matiu, D. Preda, & A. Tomus (Eds.). *Cultural Encounter* (ss. 28-42). The Mosaic of Urban Identities. Proceedings of the seventh annual conference of the University Network of the European Capitals of Culture.
- Lefebvre, H. (2015). *Şehir hakkı*. (Çev. I. Ergüden) İstanbul: Sel Yayıncılık.
- Leigh, R. vd. (2011). *Dünyada gönüllülüğün durumu raporu- küresel refah için evrensel değerler*. (Çev. Z. Biliz). Türkiye: Beyaz Gemi Eğitim Danışmanlık Yayıncılık.
- Levin, J. M. (2013). Planning the Undocumented city: Unauthorized immigrants and planners in the 21st Century. *School of City and Regional Planning, Georgia Institute of Technology*, 1-41.
- Mutlu, A. (2010). *Kentli hakları ve Türkiye*. Ankara: Çizgi Kitabevi.
- Mishchenko D. E. (2018). *Kapsayıcı bir kent mümkün mü?* <https://beyond.istanbul/kapsay%C4%B1c%C4%B1-bir-kent-m%C3%BCmk%C3%BCn-m%C3%BC-803a70a80df0>.
- Özsoy, H. N. ve Pektaş, E. K. (2018). Bir kentli olarak dolaşım hakkı: Afyonkarahisar halkının algısı üzerine bir araştırma. *Mehmet Akif Ersoy Üniversitesi İktisadi ve İdari Bilimler Fakültesi Dergisi*, 5(5), 267-286.
- Resmi Gazete (2013). *Yabancılar ve uluslararası koruma kanunu*, <https://www.resmigazete.gov.tr/eskiler/2013/04/20130411-2.htm>. (Erişim Tarihi 14.08.2020).
- Sandercock, L. (2003). Planning in the ethno-culturally diverse city: a comment. *Planning Theory and Practice Journal*, 4(3), 319-323.

- Stjerno, S. (2004). *Solidarity in Europe: The History of an Idea*. UK & USA: Cambridge University Press, Cambridge.
- Topgül, S. (2016). Sosyal dışlanma ve göç: mülteci işçiler örneği. *Sosyoloji Dergisi*, (34), 269-289.
- Aktel, M. ve Kaygısız, Ü. (2018). Türkiye’de göç yönetimi. *Süleyman Demirel Üniversitesi, İktisadi ve İdari Bilimler Fakültesi Dergisi*, 23 (2), 579-604.
- UNHCR, (2016). *Mülteci ve göçmen*.
https://www.unhcr.org/cy/wpcontent/uploads/sites/41/2018/02/UNHCR_Refugee_or_Migrant_TR.pdf.
(Erişim Tarihi 14.08.2020).
- Yeni Kentsel Gündem (Habitat III) (2017). *Herkesi için sürdürülebilir kentler ve yerleşmelere ilişkin Kito bildirgesi*. United Nations.
- Zhuang, Z. C. (2013). Rethinking multicultural planning: An Empirical study of ethnic retailing. *Canadian Journal of Urban Research*, 22(2) 90-116. <https://www.jstor.org/stable/26193951>.
- Waters, T. (1999). Assessing the impact of the Rwandan refugee Crisis on development planning in rural Tanzania, 1994-1996. *Human Organization Journal*, 58(2), 142-152.
- Wet, C. (2006). Development-Induced Displacement: Problems, Policies and People. *Berghahn Books*, 224.
- Qadeer, M. (1997). *Pluralistic planning for multicultural cities: The Canadian practice*. Journal of The American Planning Association, 63(4), 481-494.