

## BUGÜNÜN ÖĞRETMEN YETİŞTİRME MODELİ: SORUNLAR VE ÇÖZÜM ÖNERİLERİ

Prof. Dr. İsa EŞME\*

### ÖĞRETMEN YETİŞTİRMENİN KISA TARİHÇESİ

Bugünkü anlamda öğretmen yetiştirme 16 Mart 1848 de açılan Darülmuallimin (Erkek Öğretmen Okulu) ile başlamaktadır. Bu kurum Cumhuriyete kadar olan dönemlerde; ilk, orta ve liselere öğretmen yetiştirmek üzere farklı isimler altında yeniden yapılandırılmıştır 1).

Cumhuriyet döneminde Büyük Önder Mustafa Kemal Atatürk'ün direktifleriyle öğretmen yetiştirme işi öncelik verilen konular arasına alınmıştır. Bu dönemde; Mustafa Necati, İsmail Hakkı Tonguç ve Hasan Ali Yücel gibi seçkin devlet adamlarının kilit görevlerde yer almaları Milli Eğitimde heyecan verici gelişmeleri beraberinde getirmiştir. 1929 da açılan Gazi Eğitim Enstitüsü'nün öğretmen yetiştirmede bir model olarak parlaması, Köy Öğretmen Okulları ve Türk Milli Eğitiminde unutulmayacak iz bırakan Köy Enstitüleri bu dönemin ürünleridir. 1950'li yıllar İlk öğretmen okullarının parladığı yıllardır. 1959 dan 1970 lere kadar süren dönem ise, Yüksek Öğretmen Okulları ve sayılan giderek artan Eğitim Enstitülerinin öne çıktığı, öğretmen yetiştirmenin son parlak dönemidir.

Öğretmen yetiştirmede 1970'lere kadar süren başarılı modeller, nitelik yerine niceliğin öne çıktığı 1970'li yılların başında bozulmaya başlamıştır. 1974-75 öğretim yılı öğretmen yetiştirme tarihinde kötüye gidişin başlangıcı olmuştur. Bu tarihte, geçmişin en başarılı öğretmen yetiştiren kurumları olan Yüksek Öğretmen Okullarının kapatılma süreci başlatılmış, ilk öğretmen okulları öğretmen liselerine dönüştürülerek bu okullarının işlevleri *Sınıf Öğretmeni Yetiştiren 2 yıllık Eğitim Enstitülerine* verilmiştir. Yine bu dönemde, mektupla eğitim uygulaması nedeniyle öğretmenlik mesleğine en ağır zararın verilmesine yol açılmıştır. Ülkede kargaşa yılları olarak bilinen bu yılların ardından 1982 yılında 2547 sayılı kanunun yürürlüğe girmesi ile öğretmen yetiştiren tüm kurumlar üniversiteye bağlanarak öğretmen yetiştirmede yepyeni bir süreç başlamıştır.

Bu güne gelindiğinde öğretmen yetiştirme; lisans öncesi ve lisans eğitimi olmak üzere iki basamakta gerçekleşmektedir. Sunulan araştırmada, bu basamakları oluşturan Anadolu Öğretmen Liseleri ve Eğitim Fakültelerinin yapıları, geçirdikleri süreçler üzerinde durulmuş ve daha iyi bir noktaya gelmesi konusunda bazı önerilere yer verilmiştir.

---

\* Marmara Üniversitesi Atatürk Eğitim Fakültesi Öğretim Üyesi

## **ANADOLU ÖĞRETMEN LİSELERİ**

### **Amaçları, Kuruluş ve Gelişmeleri**

1974 yılında öğretmen okullarının öğretmen liselerine dönüştürülmesi ile bu okullara olan ilgi azalmış öğretmen okulları geçmişteki nitelikli öğrenci kaynağını yitirmiştir. Bu gerçekten yola çıkılarak, eğitim sisteminin yeniden yapılandırıldığı , ilköğretim öğretmenliği dahil, öğretmenlik mesleğinin her dalında yüksek öğretim şartının benimsenerek öğretmen yetiştiren kurumların üniversite bünyesine alındığı 1982 yılından sonra Milli Eğitim Bakanlığı; Milli Eğitim Şuralarında, Öğretmen Yetiştirme ve Danışma Kurulu toplantılarında ve benzeri toplantılarda alınan kararlar doğrultusunda, kendi bünyesinde kalan ortaöğretim seviyesindeki öğretmen liselerine yeni bir yapı kazandırmak üzere bir arayışa girmiştir. Bu kapsamda bu okullar, 1989-1990 öğretim yılında öğretmen yetiştiren yüksek öğretim kurumlarına iyi bir taban oluşturmak üzere, Anadolu Öğretmen Liseleri adı altında yeniden yapılandırılmıştır. Bu yapıya göre öğrencilerin; 8 yıllık ilköğretimden sonra 1 yıl hazırlık sınıfı üzerine 3 yıl süreli eğitim görmesi esas alınmıştır. Yeniden yapılanmanın getirdiği en çarpıcı yenilik, bu tarihe kadar öğretmen adaylarından esirgenen yabancı dilin bu kez gerekli görülmesidir. Böylece Köy Enstitüleri, İlk öğretmen Okulları, Eğitim Enstitüleri ve hatta Yüksek Öğretmen Okullarında gündeme getirilmeyen yabancı dil öğretme gereği ilk kez benimsenerek bu kurumların bünyesine sokulmuştur. Bu yenilik öğrencilerin ilgisini çekmiş ve aşağıda verilecek rakamlardan görüleceği gibi bu okullara yeniden nitelikli öğrenci akımı başlamıştır.

Açıldığı yıl (1989-90) 18 olan Anadolu Öğretmen Liselerinin sayısı, 1999-2000 eğitim-öğretim yılında 86' ya ulaşmıştır. Bunlardan 22 si Köy Enstitüsü mekanlarında faaliyet göstermektedir. Okullar daha çok öğrenci kitlesine yönelebilmek için, paralı- parasız yatılı ve gündüzlü statüde öğrenci almayı benimsemiştir. 1998-99 öğretim yılı itibarı ile Anadolu öğretmen Liselerinde, 341 paralı yatılı, 12.943 parasız yatılı ve 12.665 gündüzlü olmak üzere toplam 25.949 öğrenci bulunmaktadır. 1999-2000 Eğitim öğretim döneminde bu sayı 29. 440'a ulaşmıştır2).

### **Eğitim Programları**

Diğer liselerde olduğu gibi, Anadolu Öğretmen Liseleri, hazırlık sınıfından sonraki 3 yıllık dönemde, dört ayrı alanda eğitim programı uygulamaktadır. Bunlar:

- Fen Bilimleri ,
- Türkçe-Matematik,
- Sosyal Bilimler,
- Yabancı Dil Alanları

dır Bu dalların dışında bazı Anadolu Öğretmen Liselerinde, Güzel Sanatlar programının da yer alması gündemde bulunmaktadır. Uygulanan programlar genel olarak; ortak genel kültür derslerinden, meslek derslerinden ve öğrencilerin bireysel ilgi ve yeteneklerini tanıyıp anlamalarına, geliştirmelerine ve bazı alanlarda derinleşmelerine imkan sağlayan derslerden oluşmaktadır. Diğer liselerden farklı olarak bu okullarda, her yarıyılıda 2 saatlik meslek dersleri (Pedagojik formasyon dersleri) yer almaktadır. Öğrencileri mesleğe motive eden ve onlara meslek bilgisi kazandıran bu derslerin toplam ders yüküne oranı %10'dur.

### **Öğrenci Seçimi**

Türkiye'nin 152 yıllık öğretmen yetiştirme tarihinde geçmişteki modeller incelendiğinde en başarılı modellerin, nitelikli öğrenci seçmeyi esas alan modeller olduğu dikkati çekmektedir. 1940 lı yılların Köy Enstitüleri, 1970 li yıllardan önceki İlk öğretmen okulları, Eğitim Enstitüleri ve özellikle Yüksek öğretmen Okulları bunun en bilinen örnekleridir. Eğitim programları, öğrenim süresi hatta eğitim şartları ne kadar üstün olsa da iyi öğrenci olmadıkça iyi öğretmen yetiştirme mümkün olmamaktadır. Bu gerçek göz önünde bulundurularak Anadolu öğretmen Liselerine öğrenci seçimine ayrı bir statü ve bazı özel şartlar getirilmiştir(3). Bunlardan birkaçı şöyledir;

- İlköğretim Okulu 7.sınıfında ; Türkçe, Matematik ve Fen Bilgisi derslerinden her birinin yıl sonu notu en az 2 ve bu üç dersin notlan toplamının en az 10 olması,
- Bulduğu ilköğretim okulunun öğretmenler kurulunca "Anadolu Öğretmen Liselerine Aday Gösterilen Öğrencilere Ait Öğretmenler Kurulu Karar Özeti" ne göre aday gösterilmiş olması.
- Merkezi giriş sınavını kazanmış olması.

ilköğretimden başlayarak öğrencilerin bu okullara kazandırılmasında özendirici önlemler alınmadıkça yukarıdaki şartların bir sonuç sağlamayacağı ortadadır. Son birkaç yılda bu çabalar sonuç vermeye başlamıştır. Milli Eğitim Bakanlığı Öğretmen Yetiştirme ve Eğitimi Genel Müdürlüğü'nden alınan rakamlara göre geçtiğimiz yıl, bu okullara başvuranların ancak %7 si alınabilmiştir(2). Bu sonuç nitelikli öğrenci kaynağına yönelmeye doğru gidildiğinin güvenilir bir göstergesidir.

### **Başarı Durumları**

Anadolu Öğretmen Liselerinde öğrenci mevcutları hazırlık sınıfları için 36, ara sınıflar için 40 dır. Ülkemiz eğitim şartları dikkate alındığında Anadolu Öğretmen Liselerinin eğitim olanaklarının hiç de kötü olmadığı görülmektedir. İlk mezunlarını 1992- 1993 öğretim yılında veren Anadolu Öğretmen Liselerinin

Üniversite seçme sınavlarındaki başarı durumu Tablo 1 de gösterilmiştir. 1999 yılı başarı oranının diğer yıllardan yüksek oluşu geçtiğimiz yıl Üniversite Yerleştirme Sisteminde meslek liseleri lehine getirilen yenilikle ilgilidir.

1998-1999 öğretim yılı itibarıyla Anadolu Öğretmen Lisesi Öğrencilerinin öğretmen yetiştiren yüksek öğretim kurumlarına geçişi ile ilgili istatistik! bilgiler değerlendirilerek Tablo 2 deki rakamlar elde edilmiştir. Bu rakamlar gözden geçirildiğinde şu sonuçlar dikkati çekmektedir:

**Tablo 1**

Anadolu Öğretmen Lisesi Öğrencilerinin Yüksek öğretime geçişte başarı durumu

Sınav Yılı	Yerleşme yüzdesi
1993	46
1994	46
1995	51
1996	53
1997	57
1998	56
1999	64

**Tablo 2**

Anadolu Öğretmen Lisesi (AOL) Öğrencileri ile ilgili istatistik bilgileri

(Bilgiler 1998-1999 öğretim yılını kapsamaktadır)

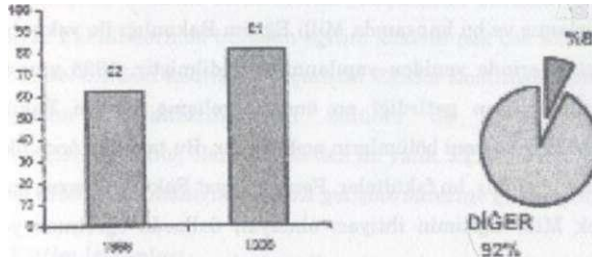
Konu	Sayı
a) ÖSS ye giren AÖL öğrenci sayısı	8 450
b) ÖYS ye giren AÖL öğrenci sayısı	8 374
c) Üniversiteyi kazanan AÖL öğrenci sayısı	4 605
d) Eğitim fakültelerini ilk 5 sırada tercih eden AÖL öğrenci sayısı *	4 316
e) Eğitim fakültelerine giren AÖL öğrenci sayısı	2 852
f) Eğitim fakültelerine ilk tercihine göre giren AÖL öğrenci sayısı	268
g) Eğitim fakültelerini tercih eden öğrenci sayısı*	362 348
h) Eğitim fakültelerini ilk 5 sırada tercih eden öğrenci sayısı	148 143
i) Eğitim fakültelerine giren öğrenci sayısı	40 142

\* 'Bu sütundaki sayılar, her öğrencinin yaptığı tercihlerin tümünü kapsamaktadır. Bir öğrenci, öğretmen yetiştiren yüksek öğretim kurumlarını ilk 5 sıraya üç kez yazmışsa bu öğrenci üç defa sayılmıştır. Dolayısıyla sütundaki toplam sayı öğrenci sayısını değil, tercih sayısını göstermektedir.

- Üniversiteye giren her 100 Anadolu öğretmen Lisesi öğrencisinden 62'si Eğitim Fakültelerine, 38'i ise öğretmenlik mesleği dışındaki dallara kaymaktadır (e/c).
- Üniversiteye giren her 1000 Anadolu Öğretmen Lisesi öğrencisinden yalnız 58'i (%5.8) öğretmenlik mesleğini ilk tercih olarak seçmektedir (f/c).
- Eğitim Fakültelerine giren her 100 öğrencinin yalnız 7'si Anadolu Öğretmen Lisesi öğrencisidir (e/i).

Üniversite yerleştirme sınavında geçtiğimiz yıl yapılan düzenleme, Anadolu Öğretmen Lisesi Öğrencilerinin Eğitim Fakültelerine yönlendirilmesi açısından olumlu kazanımlar sağlamıştır. Bir önceki yılda her 100 Anadolu Öğretmen Lisesi öğrencisinden 62'si Eğitim Fakültesine geçerken yeni düzenleme ile bu oran 81'e yükselmiştir (Şek.1-a). Anadolu öğretmen lisesi öğrencilerinin eğitim fakültelerine giren öğrenciler arasındaki oranı da 1 puan artarak % 7 den % 8'e yükselmiştir (Şek.1-b).

#### AÖL



**Şekil 1.** (a)Anadolu öğretmen lisesi öğrencilerinin Eğitim Fakültelerine yerleşme oranı, (b) Eğitim Fakültelerine giren Anadolu Öğretmen Lisesi (AÖL) öğrencileri oranı.

Bu gelişmeye rağmen Tablo 2 ve Şek.1(b) deki rakamlar, bu okulların kuruluş amaçlarına uygun işlev yapabilmeleri için yeni önlemlerin alınmasının gerektiğini göstermektedir. Bu konudaki önerilere son bölümde yer verilecektir.

#### EĞİTİM FAKÜLTELERİ

2547 Sayılı Yüksek Öğretim Kanununun yürürlüğe girdiği 1982 yılı, öğretmen yetiştiren kurumlar açısından yeni bir dönemin başlangıcı olmuştur. Bu kanunla öğretmen yetiştiren kurumlar, Eğitim Fakülteleri bünyesinde Üniversiteye bağlanarak ilk kez Milli Eğitim Bakanlığına bağlı olmaktan çıkarılmıştır. Böylece öğretmen yetiştirmede, kaynak Çeşitliliğine son verilmiş, Anaokulu öğretmenliğinden Lise öğretmenliğine kadar her seviyede öğretmenlik için statü farklılığı giderilerek en az 4 yıllık lisans eğitimi ilkesi getirilmiştir. Daha önemlisi bu tarihten itibaren, Öğretmen Yetiştiren Kurumlar, Milli Eğitim

Bakanlığının sık sık değişen eğitim politikalarından kurtararak akademik bir eğitim ortamına kavuşturulmuştur. Bu gün itibarıyla Türkiye genelinde muhtelif illere dağılmış 55 Eğitim Fakültesi bulunmakta olup bu fakültelere 1999-2000 eğitim-öğretim yılında , Güzel Sanatlar Bölümleri hariç, toplam 27.758 öğrenci yerleştirilmiştir(4).

Yukarıda özetlenen olumlu tespitlere rağmen Eğitim Fakülteleri, kuruluş yılı olan 1982 den 1990' lı yılların ortalarına kadar öğretmen yetiştirmede umulan sonucu verememişlerdir. Üniversitelerin öğretmen yetiştirmede deneyimsiz olmaları, bünyelerine yeni giren bu kurumlara hak ettikleri önemin verilmemesi, öğretmen yetiştiren bölüm açılmasında ve kontenjanlarının belirlenmesinde ülke ihtiyaçlarının dikkate alınmaması bu olumsuzluğun başlıca nedenleri arasındadır. 15 yılı aşan sürede bu sorunun çözümü üzerinde durulmaması özellikle ilköğretime öğretmen yetiştirmede hem nitelik hem de nicelik sorunlarında bir çıkmaza girilmesine yol açmış bunun sonucu olarak öğretmenlik mesleği de saygınlığını giderek yitirmeye başlamıştır.

1997 yılından itibaren Yüksek Öğretim Kurumu Eğitim Fakültelerini gündeminin ilk sırasına almaya başlamış ve bu kapsamda Milli Eğitim Bakanlığı ile yakın bir işbirliği içerisinde Eğitim Fakültelerinde yeniden yapılanmaya gidilmiştir. 1998 yılında uygulamaya giren yeni yapılanmanın getirdiği en önemli gelişme Eğitim Fakültelerinde ilköğretime öğretmen yetiştiren yeni bölümlerin açılmasıdır. Bu tarihten önce ilköğretimin öğretmen ihtiyacı göz ardı edilmiş, bu fakülteler, Fen Edebiyat Fakültesi yarışı içine girerek kaynaklarını daha çok Milli Eğitimin ihtiyacı olmayan dallarda öğretmen yetiştirecek şekilde kullanmış ve bu çerçevede yapılmıştır. Bu uygulamanın sonucunda özellikle sınıf öğretmenliği alanında giderek artan öğretmen ihtiyacı meslek dışı dallardan seçilerek ülke eğitimine ağır bir zarar verilmiştir. Geçtiğimiz yıl Eğitim Fakültelerine alınan 26.965 öğrencinin 20.405'i (%75.6 sı), ilköğretime öğretmen yetiştiren programlara yerleştirilmiştir. Bu rakamlar, yeniden yapılanma çerçevesinde geçmişin hatalarının giderilmeye başlandığını göstermektedir. Yeniden yapılanmanın getirdiği diğer yenilik, ortaöğretime öğretmen yetiştiren dallarda yüksek lisans zorunluluğu getirilerek öğretim süresinin 5 yıla çıkarılmasıdır.

### **Eğitim Fakülteleri ve Öğretmen Yetiştirme**

Eğitim Fakülteleri bu günkü yapıları ile 2000'li yılların ihtiyacı olan öğretmenleri yetiştirebilecek midir? Bu soru öncelikle şu etkenlerle ilişkilidir. Bunlar; Öğrenci faktörü, öğretim elemanı faktörü, eğitim imkanları ve eğitim-öğretim programlarıdır. Bunları kısaca irdeleyelim.

#### **1.Öğrenci Faktörü**

Son yıllarda Eğitim Fakültelerinde okuyan başarılı öğrencilere burs imkanı verilmesi ve sınav sisteminde yapılan değişiklikle Anadolu Öğretmen

Liselerindeki öğrencilerin bu fakülterlere yönlendirilmesi ile eğitim fakültelerine olan ilgi artmıştır. Özellikle son 3-4 yılda bunun somut sonuçları görülmüştür. 1980'li ve 1990'lı yılların başında öğretmenlik mesleği üniversite giriş sınavlarında öğrencilerin son tercihlerinde yer alırken son yıllarda ilk tercihlere girmeyi başarmıştır. Şekil 2 deki grafiklerden görüleceği gibi bugün Eğitim Fakültelerinin bazı dallarının taban puanları, mühendislik ve hukuk gibi bir çok fakültenin puanlarının üzerindedir.

## 2. Öğretim Elemanı Faktörü

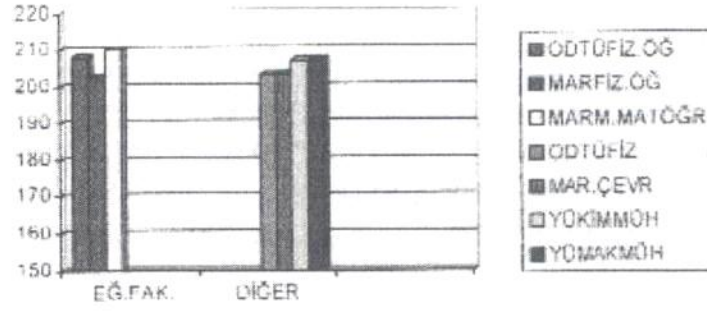
Eğitim Fakülteleri, kuruluş yılı olan 1982 de kadro açısından sancılı bir ortamda eğitime başlamıştır. Ancak kurulduğu günden buyana, yer aldıkları üniversite ortamında, kendi akademik kadrolarını yetiştirmek için yurtdışı ve yurtiçi lisansüstü programlarına öğrenci gönderilmiş ve kendi elemanlarını yetiştirebilir duruma gelmiştir. Bunun yanında, Fen-Edebiyat Fakültelerinde bulunan eğitim kökenli pek çok akademisyen, kendiliğinden Eğitim Fakültelerindeki kadrolara geçmiştir. Eğitim Enstitüsü kadrolarından gelen deneyimli öğretim elemanlarının bir bölümü de Eğitim Fakültesi kadrolarına kazandırılmışlardır. Sonuç olarak 1982 den bu yana, Eğitim Fakülteleri kadrolarında hem nitelik hem nicelik açısından olumlu bir gelişme sürecine girilmiştir.

## 3.Eğitim İmkanları

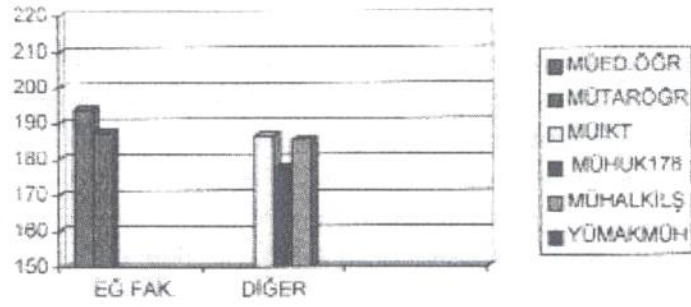
Diğer fakültelerle karşılaştırıldığında; teknolojik donanın, mekan, kitaplık ve benzeri eğitim imkanlarının yeterli olduğu söylenemez. Ancak geçen yıl gerçekleştirilen YÖK- Dünya Bankası desteği ile Eğitim Fakültelerinin teknolojik donanımında iyileşme sağlanmıştır. 2000 li yılların öğretmeninin, yetiştirilebilmesi için eğitim imkanlarının iyileştirilmesinde daha çok adımların atılması gerekmektedir. Özellikle İlköğretime yönelik programlarda yetişen öğrencilerin giderek artan sayıları nedeniyle atölye ve laboratuvarların gerek yeni mekanlar gerekse araç gereç bakımından güçlendirilmesi bir zorunluluk olarak görülmektedir.

## 4.Eğitim Programları

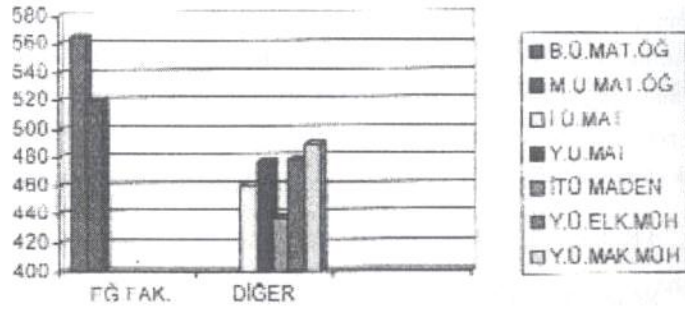
Eğitim Programları, yeniden yapılanma çerçevesinde 1998 Eğitim - Öğretim döneminde yeniden ele alınmıştır. 1960 h yıllarda İlk öğretmen Okulunda veya Eğitim Enstitüsünde okuyan bir öğretmen adayı ile bu gün Eğitim Fakültesinde okuyan bir öğretmen adayının programları karşılaştırıldığında gerek alan bilgisinde gerekse pedagojik formasyon derslerinde büyük bir gelişme olduğu dikkati çekecektir.



(a)



(b)



(c)

Şekil 2

Muhtelif Fakültelerin Üniversite seçme sınavına göre puan durumlarının karşılaştırılması (a) 1999 ÖSS sayısal puan (b) 1999 ÖSS sözel puan (c) 1998 ÖYS Matematik puanı. ÖSS puanlarında tüm fakültelerin taban puanları, ÖYS puanlarında Eğitim Fakültelerinin tavan, diğerlerinin taban puanları alınmıştır. (B.Ü: Boğaziçi Üniv., M.Ü.: Marmara Üniv., Y.Ü.: Yıldız Teknik Üniv., İ.Ü. İstanbul Üniv.)



## SONUÇ ve ÖNERİLER

Öğretmen Yetiştiren kurumların Milli Eğitim Bakanlığında alınarak üniversite bünyesine alınması, başlangıçta bu kurumların kaynağı durumunda olan öğretmen liselerinde olumsuz etkiye yol açmış ancak öğretmen liselerinin Anadolu Öğretmen Lisesi statüsüne geçirilmesi ile mesleğe yönelen öğrenci niteliğinde çok belirgin bir yükselme olmuştur. Bu nitelik artışı, yabancı dil faktörü, bursluluk ve sınav sisteminde mesleğe yönelik ek puan avantajı gibi etkenler ile sağlanabilmiştir. Ancak, Eğitim Fakültelerine giren öğrenci sayısında Anadolu Öğretmen Liselerinin payının sadece %8 olması başka yeni adımların atılmasını da gerekli kılmaktadır. 1999-2000 öğretim yılı itibarı ile öğretmen lisesi mezunlarının toplam sayısı 2.616 iken Eğitim Fakültelerine giren öğrenci sayısı 26.965 dir.

Görüldüğü gibi bu çarpıcı sonucun en önemli nedeni, Anadolu Öğretmen Lisesi çıkışlı öğrenci sayısının, Eğitim Fakülteleri kontenjanının çok altında olmasıdır. Öte yandan, nitelikli ve meslek motivasyonu yüksek öğretmen yetiştirilebilmesi için öğretmen yetiştiren yüksek öğretim kurumlarının öğrenci kaynağının tamamen bu okullara dayanması gerekmektedir. Eğitim Fakültesi öğrencilerinin Anadolu Öğretmen Liselerine dayandırılması bizce çok önemlidir. Çünkü; *"Dilnün, lise düzeyinin de altında alan bilgisi ile donatılabilen ve henüz çocuk yaşta ilk öğretmen okulu çıkışlı öğretmenleri, bu günün; 4 yıllık lisans eğitimini tamamlayan, güçlü alan bilgisi ile donatılmış üniversite çıkışlı öğretmenlerinden neden çok daha başarılı idi?"* sorusunun cevabı bu gerçekte yatmaktadır.

Gerek bu şartı sağlamak gerekse yetenekli çocukları bu kurumlara yöneltmek için ne yapılmalıdır? Bizce ilk akla gelen önlemler şunlar olabilir;

- 1. Meslekte motivasyon unsurunun sağlanabilmesi için öğretmen yetiştirmede lisans öncesi eğitime önem verilmelidir. Bunun için Anadolu Öğretmen Liselerinin öğrenci mevcutları Eğitim Fakültelerinininki ile uyumlu olmalıdır. 1963-64 Yılında 71 Öğretmen okulunda 37.345 öğrenci varken(5). 36yıl öncesine göre ilköğretimdeki öğrenci sayısının 2 ye katlandığı 1999-2000 yılında, 86 Anadolu Öğretmen Lisesindeki öğrenci sayısı henüz 29.440'a ulaşmıştır.*
- 2. Öğretmen yetiştiren programları tercih eden Anadolu Öğretmen Lisesi öğrencilerine öğrenimi boyunca, başarılı olması kaydına bağlı, geçimini tam olarak sağlayacak oranda burs garantisi verilmelidir.*
- 3. Parasız yatılı olarak 4 yıl Anadolu Öğretmen Lisesinde okuyan öğrencilerin meslek dışı dallara kayması halinde bir ödeme yükümlülüğü bulunmamaktadır.*

*Bu durum öğretmen liselerinin kuruluş amacına aykırı düşmektedir. Bunu önlemek için geçmişte olduğu gibi, okullara girişte öğrenciden yükümlülük senedi alınması yoluna gidilmelidir.*

- 4. Anadolu Öğretmen Liseleri öğrencilerinin bir bölümünün meslek dışı alanlara kaymasında, sırf reklamları için öğrencileri yanlış yönlendiren dershanelerin etkileri büyüktür. Bunu önlemek üzere Eğitim Fakülteleri - Anadolu Öğretmen Liseleri işbirliği ile öğrencilere özellikle 10. ve 11. Sınıfta periyodik yönlendirmeye ve meslek motivasyonuna yönelik rehberlik hizmeti verilmelidir.*
- 5. Anadolu Öğretmen Liseleri, geçmişteki İlk öğretmen Okullarının öğrenci kaynağına tam olarak inebilmiş değildir. Bu kaynağa inebilmek için yeni ve günün şartlarına uygun çözümler üretilmelidir. Bunlardan biri, tüm köy kasaba ilköğretim okullarına, Anadolu Öğretmen Liselerini tanıtıcı broşürler hazırlanıp gönderilmelidir.*
- 6. Eğitim Fakültelerindeki öğrenci sayısı nitelikli öğretmen yetiştirilmesine olumsuz etki yapacak kadar yüksektir (Öğretim elemanı başına ortalama 40 öğrenci. Bu oran, mühendislik fakültelerinde 20, 1923 den 1973 e kadar ilk öğretmen okullarında 7,7 ile 25 arasında değişmiştir). Kadro tahsisinde Eğitim Fakültelerine daha cömert davranılarak bu oran mutlaka iyileştirilmelidir.*
- 7. Cumhuriyetin ilk yıllarından 1960 lı yılların sonlarına kadar olan dönemde öğretmen yetiştiren kurumların başarısında önemli faktörlerden biri de eğitime olan yatırımda, önceliğin her alanda öğretmen yetiştiren kurumlara verilmiş olmasıdır. Devletin bu politikaya yönlendirilmesi için her türlü çaba sarf edilmelidir.*

## **KAYNAKLAR**

- 1 ÖZTÜRK C., Dünden Bugüne Öğretmen Yetiştiren Kurumlar, Marmara Üniversitesi Yayınları, 1998.İstanbul
2. Milli Eğitim Bakanlığı'nın Anadolu Öğretmen Liseleri ile ilgili istatistik bilgileri. Mart 2000 Ankara
3. MEB Anadolu Öğretmen Liseleri Yönetmeliği, 1988 - Ankara
4. Yüksek Öğretim Kurulu Öğrenci Yerleştirme Kılavuzu 1999 - Ankara
- 5.Eğitim Fakültesinin Kuruluşu ile İlgili Rapor, MEB, 1964-Ankara