

COVID-19 Koronavirüs Pandemisinin Rusya’da Sosyo-Ekonomik Eşitsizliğe ve Yoksulluğa Etkisinin Değerlendirilmesi

Evaluation of the Impact of the COVID-19 Coronavirus Pandemic on Socio-Economic Inequality, and Poverty in Russia

Akif ABDULLAH

Dr. Öğr. Üyesi., Afyon Kocatepe Üniversitesi,
Emirdağ MYO, aabdullah@aku.edu.tr
<https://orcid.org/0000-0001-8750-3783>

Makale Başvuru Tarihi: 19.11.2021

Makale Kabul Tarihi: 20.12.2021

Makale Türü: Araştırma Makalesi

ÖZET

Anahtar Kelimeler:

Covid-19,
Rusya,
Yoksulluk,
İşsizlik,
Pandemi,

COVID-19 pandemisinin aniden ortaya çıkması ekonomiye, iş dünyasına ve işçilere ciddi bir darbe vurmuştur. COVID-19'a karşı herhangi bir tedavi veya aşı geliştiremeyen sağlık çalışanları, insanları mümkün olduğunca evde kalmaları ve hastalığın bulaşmasını önleyecek sosyal mesafeyi korumaları konusunda uyarılmışlardır. Dünyanın dört bir yanındaki birçok hükümet, insanlar arasındaki grup temasını azaltmak için restoranlara, tiyatrolara, belirli perakende satış noktalarına ve diğer zorunlu olmayan işletmelere erişimi de kısıtlamışlardır. Bütün dünyada olduğu gibi Rusya’da da işyerlerinin kapanması, işletmelerin ve serbest meslek sahiplerinin ekonomik faaliyetlerinde hızlı ve ciddi zorluklara yol açarak onları iflasın eşiğine getirmiştir. Sosyal mesafe kuralları kaldırılmaya başlansa bile toparlanmanın belirsiz ve yavaş olması beklendiğinden, işlerini sürdüren girişimciler birçok sorunla karşı karşıya kalmış, gelir eşitsizliği, küresel işsizlik ve yoksullukta ciddi bir artış yaşanmıştır. Çalışmamızda, Rusya’da Covid-19 döneminde pandeminin etkisiyle sosyo-ekonomik eşitsizlik durumu, yoksulluk ve işsizlik verileri araştırılarak ekonomiye yansımaları değerlendirilmiştir. Ayrıca, pandeminin olumsuz etkilerinin ortadan kaldırılması için öneriler sunulmuştur.

ABSTRACT

Keywords:

Covid-19
Russia,
Poverty,
Unemployment,
Pandemic,

The sudden emergence of the COVID-19 pandemic has dealt a serious blow to the economy, business and workers. As health workers unable to develop any treatment or vaccine against COVID-19, people have been urged to stay at home as much as possible and maintain social distancing to prevent transmission of the disease. Many governments around the world have also restricted access to restaurants, theaters, certain retail outlets and other non-essential businesses to reduce group contact between people. The closure of workplaces in Russia, as well as in the whole world, caused rapid and serious difficulties in the economic activities of enterprises and self-employed people, bringing them to the brink of bankruptcy. As the recovery is expected to be uncertain and slow even as social distancing rules begin to be lifted, entrepreneurs who keep their businesses faced many problems, income inequality, global unemployment and poverty has experienced a serious increase. In our study, the socio-economic inequality situation, poverty and unemployment data with the effect of the pandemic in Russia during the Covid-19 period were investigated, and their reflections on the economy were evaluated. In addition, suggestions were made to eliminate the negative effects of the pandemic.

1. GİRİŞ

COVID-19 pandemisi, dünya genelinde işgücü piyasalarını ciddi şekilde etkilemiştir. Araştırmalara göre, özellikle krizden yüksek ve orta düzeyde etkilenen sektörlerde üretim faaliyetleri yürütenler, iş kaybı, ücretsiz izin ve haftalık çalışma saatlerinin azalması gibi risklerle karşı karşıya kalmışlardır. Pandemi sürecinde evden çalışanların oranında önemli bir artış olmuştur. Pandemi öncesinde işgücünün sadece küçük bir kısmı evden çalışırken, kriz sonrasında evden çalışma teşvik edilmiş veya zorunlu hale getirilmiştir. Ancak tüm meslekleri yürütmek ve evden çalışmak mümkün değildir.

Devletler, pandemi döneminde olağan dışı önlemler olarak COVID-19 krizinin ekonomi ve bir bütün olarak işgücü piyasası üzerindeki zararlı etkisini azaltmaya çalışmıştır. Ülkeden ülkeye farklılık göstermekle birlikte, küresel istihdam önlemleri yedi kategoride toplanmıştır. Bunlar genel olarak; kayıt dışı veya serbest meslek sahibi işçiler için sübvansiyonlar, işsizlik yardımları, ücret sübvansiyonları, yeni çalışma kuralları, hastalık izni sübvansiyonları, işten çıkarma kısıtlamaları ve eğitim sübvansiyonlarıdır.

COVID-19 koronavirüs pandemisinin sonuçları, tüm dünyada olduğu gibi Rus ekonomisinin de durumunu ve büyüme beklentilerini olumsuz yönde etkilemiş, nüfusun gelir düzeyinde belirgin bir düşüşe yol açmış, yoksulluk, işsizlik ve sosyo-ekonomik eşitsizlik sorununu şiddetlendirmiştir. Krizden en çok etkilenen sektörler toptan ve perakende ticaret, imalat, gayrimenkul, idari ve destek hizmetleri, konut ve yemek hizmetleri olmuştur. İmalat faaliyetleri, pandemi krizinden en çok etkilenen sektör olmuştur.

Krizden ağır-orta derecede etkilenen sektörlerde çalışanlar, işlerini kaybetme, ücretsiz izne ayrılma, haftalık çalışma saatlerinin azaltılması gibi daha büyük risklerle karşı karşıya kalmışlardır. Ancak krizin, bazı işçi gruplarını diğerlerinden daha fazla etkileyeceği tahmin edilmektedir. Küçük işletmelerde işverenler ve serbest meslek sahipleri, kayıt dışı ekonomide çalışanlar ve geçici işçi olarak çalışanların (mevsimlik işçi veya bir yıldan az sözleşmeli işçiler); COVID-19 krizinin gelir ve iş kaybı nedeniyle daha çok etkilendiği iddia edilmektedir. Kriz bitmediği için de olumsuzlukları hala devam etmektedir.

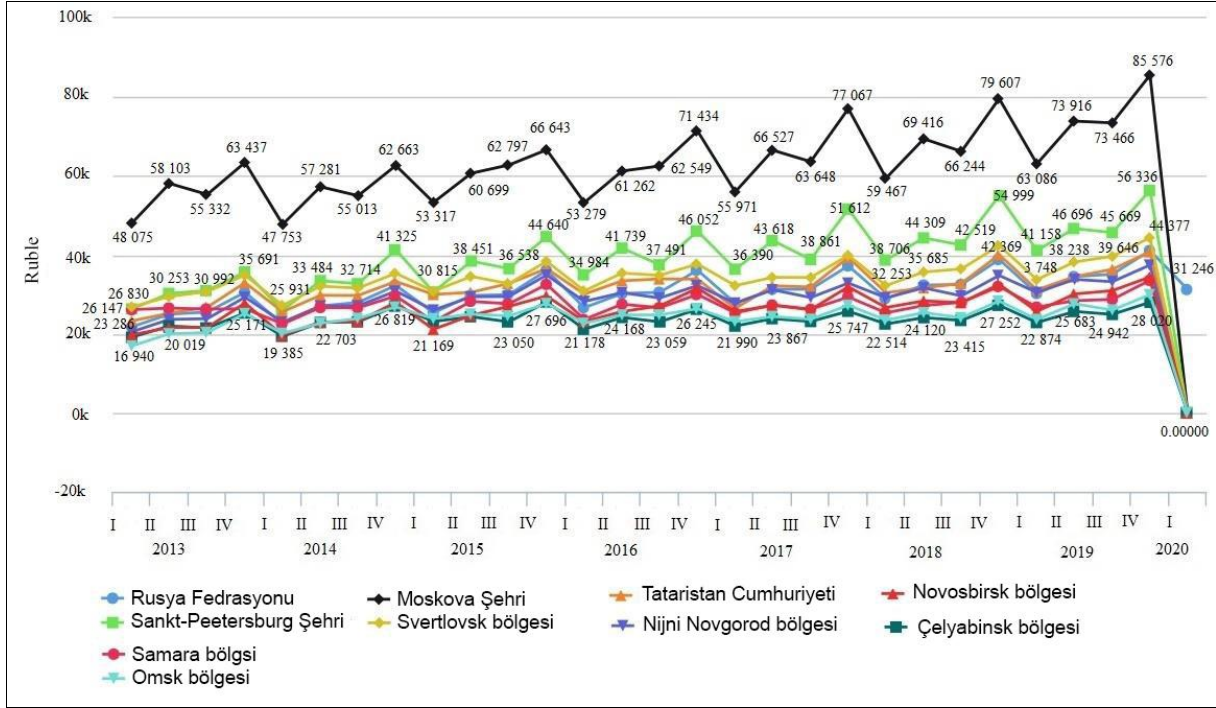
Sosyoekonomik eşitsizliğin nasıl ortaya çıktığı çok uzun bir süredir dünyanın dört bir yanındaki araştırmacılar ve ekonomistler için merak konusu olmuştur. Sosyo-ekonomik eşitsizlik yaygın, çok yönlü ve bir dereceye kadar kaçınılmazdır. Bununla birlikte eşitsizlikte, yoksullukta ve işsizlikteki artışın gerektiği gibi izlenmemesi ve bununla mücadele için uygun önlemlerin alınmaması durumunda çeşitli siyasi, ekonomik ve sosyal felaketlere yol açabileceği açıktır. Rusya muhtemelen geçmişte, bugün ve gelecekte bu tür döngüsel krizler ve zorluklarla karşılaşan dünyadaki birkaç ülkeden biri olmaya devam edecektir.

Yoksulluk ve işsizlik sorunu, bütün dünyada olduğu gibi Rusya'daki en önemli sosyal sorunlardan biridir. Pandemi döneminde rakamsal verilere baktığımızda artmaya devam eden yoksulluk ve işsizlik sayıları vatandaşların sadece sağlığını, eğitimini ve kültürünü değil, aynı zamanda işlenen suçların oranını da etkilemiştir. Bu sorunların giderilmesi için uygulanmakta olan hükümet politikaları yetersiz kalmaktadır. Devletin sosyal devlet olarak sorumluluklarını yerine getirmesi açısından bütün vatandaşlarına ve işyerlerine gerekli sosyal yardımların zamanında sağlanması gecikmemelidir. Yoksul ve işsiz hanelerin yaş ve ekonomik özellikleri ile sosyal yardım alan vatandaşların yapılarının izlenmesi de devamlılık arz etmelidir.

2. COVID-19 KORONAVİRÜS PANDEMİSİNİN RUSYA'DA İŞGÜCÜ PİYASASINA ETKİLERİ

Pandeminin neden olduğu üretim ve tüketimdeki düşüş, istihdamdaki düşüş, döviz kuru istikrarsızlığı, işletme kredisi sorunları gibi büyük ölçekli olumsuz faktörler, ana makroekonomik göstergelerde de düşüşe neden olmuştur. İstatistik verilere göre, 2020 yılının ilk yarısında, bir önceki yılın ilgili dönemine kıyasla, Rusya'nın GSYİH'sı (Gayri Safi Yurt İçi Hasıla) %3,6 azalmıştır (Çernışov, 2020:36).

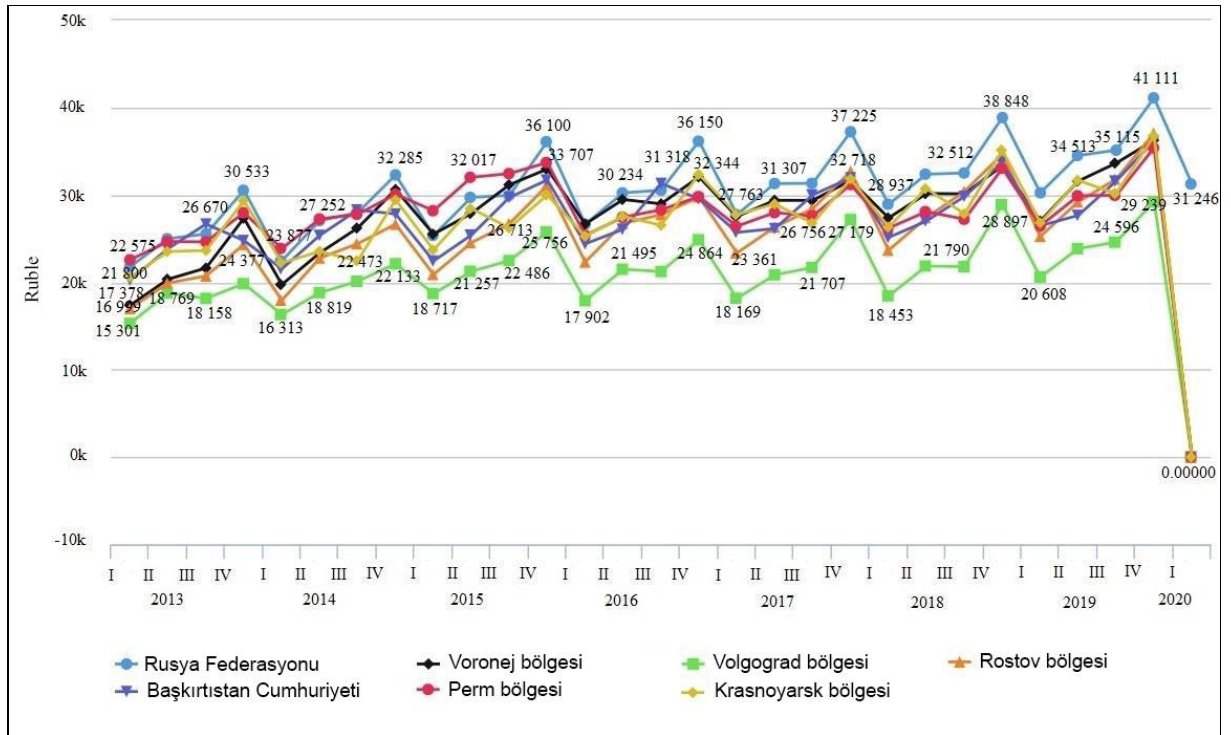
Şekil 1. Rusya Federasyonu'nda Nüfusu Bir Milyonu Aşan Şehirlerde Kişi Başına Düşen Ortalama Gelir.



Kaynak: Çernışov, 2020:36.

Rusya Federasyonu Ekonomik Kalkınma Bakanlığı'nın tahminine göre, GSYİH'sının 2020'deki düşüşü %4,8 olacak ve Rusya Merkez Bankası'nın tahminlerine göre, GSYİH'sı %4-6 oranında azalacaktır. Bu bağlamda, federal düzeyde ve bölgelerde yürütülen nüfusun sosyal desteğine ilişkin çalışmalar, sorunlarının çözümü bilimsel ve metodolojik yöntemlere dayanmalıdır (Çernışov, 2020:36).

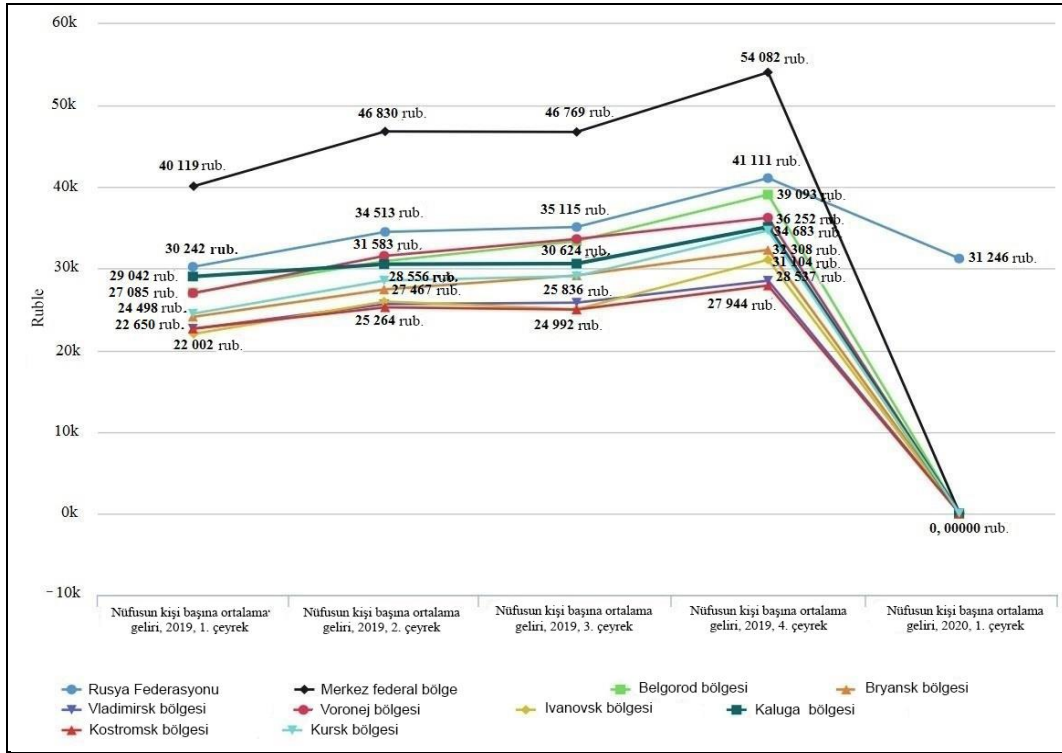
Şekil 2. Rusya Federasyonu'nda Nüfusu Bir Milyonu Aşan Şehirlerde Kişi Başına Düşen Ortalama Gelir.



Kaynak: Çernışov, 2020:36.

Bütün bölgelerde 2019 yılı sonu ve 2020 yılı başlarında pandemi sebebiyle kişi başına düşen gelirden azalma görülmektedir.

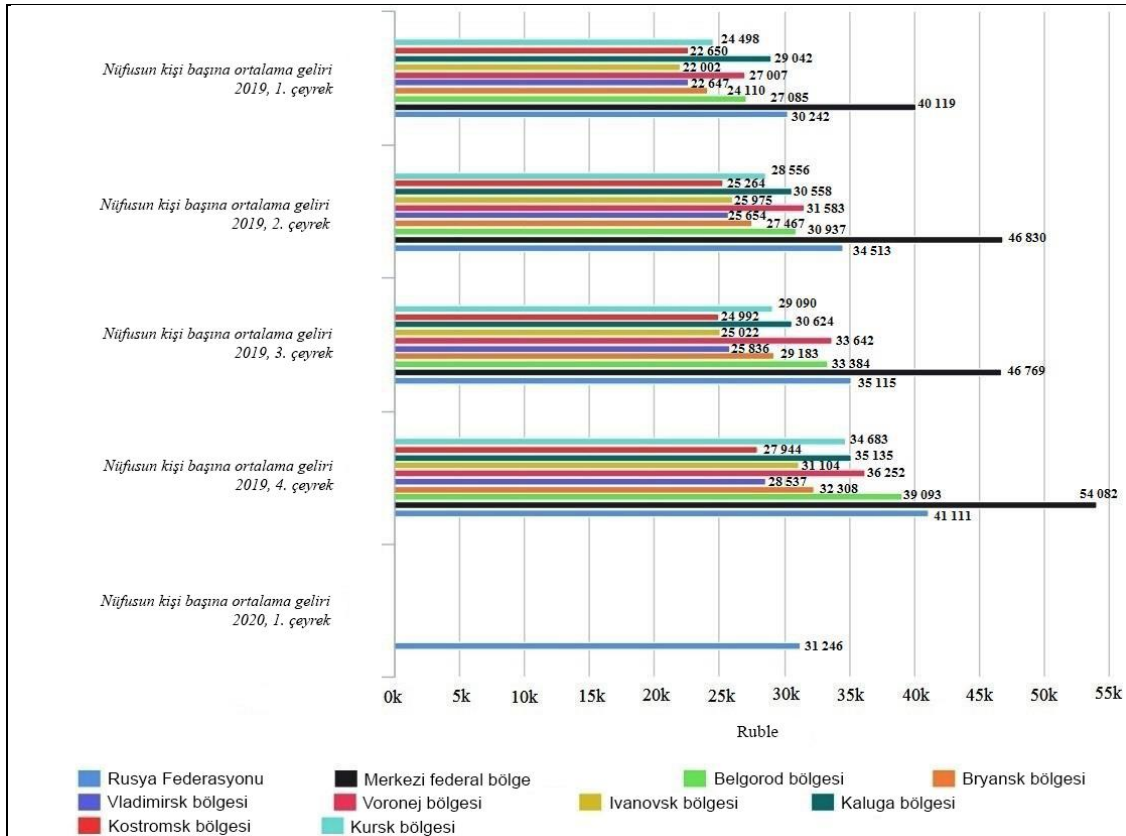
Şekil 3. Bölgelere Göre Kişi Başına Ortalama Gelir



Kaynak: Çernışov, 2020:43.

Şekildeki veriler incelendiğinde (Şekil 1, 2,3, 4), bir milyon nüfuslu şehirler bazında 2020 yılının ilk çeyreği için Rusya nüfusunun ortalama kişi başına düşen gelirinin mevcut dinamikleri kritik olup, bazı bölgelerde ise sıfır olduğu görülmektedir.

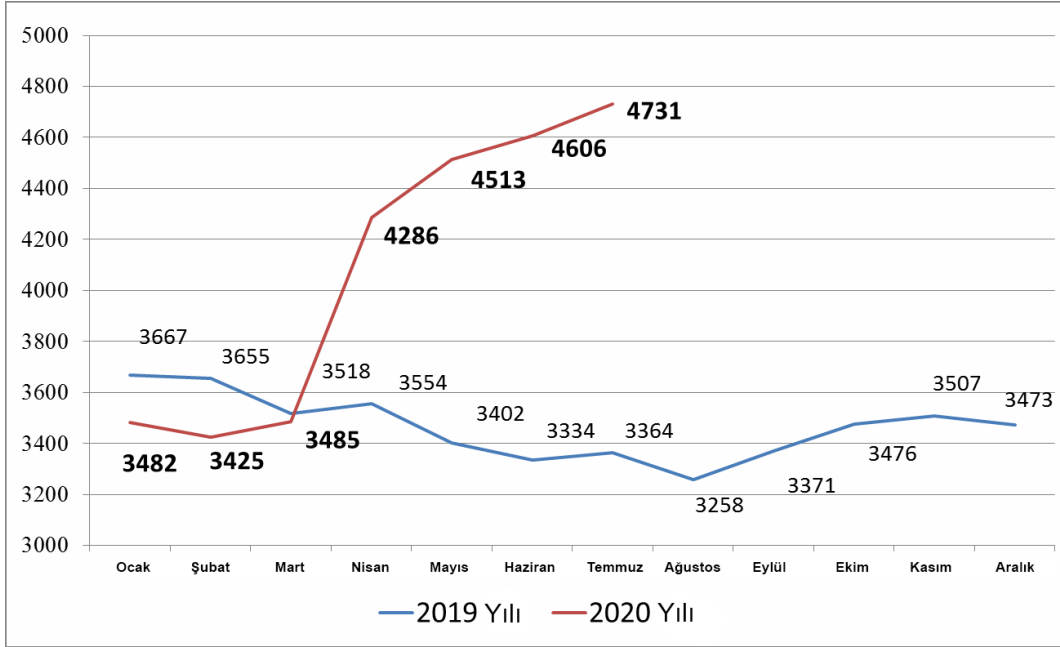
Şekil 4. Bölgelere Göre Kişi Başına Ortalama Gelir



Kaynak: Çernışov, 2020:43.

2020-2021 yılı nüfusun reel parasal gelirlerinde %4-8 oranında azaldığı, yoksulluk oranındaki artışın ise 18 milyondan 22 milyona yükseleceği tespit edilmiştir. Bölgesel bütçelerde vergi gelirleri açısından 2020 yılında 1,3 trilyon ruble kaybetmiştir. 2019'da yılında ise tüm bölgesel bütçeler 13 trilyon rubleye ulaşmıştır.

Şekil 5. Rusya Federasyonu'nda Toplam İşsiz Sayısı (Bin Kişi)



Kaynak: Çernışov, 2020:43.

Yoksulluk ve işsizlik en önemli sosyo-ekonomik sorunlar arasında yer almaktadır. Rusya'da koronavirüs enfeksiyonunun yayılması nedeniyle uygulanan kısıtlamalar bu sorunu ciddi şekilde şiddetlendirmiştir. Temmuz 2020 yılında Rusya Federasyonu'nda işsiz sayısı geçen yıla göre %40'tan fazla artarak 4,7 milyon kişiye ulaşmıştır (Şekil 5). Resmi olarak kayıtlı işsiz sayısı 4,6 kat artarak 3,35 milyon kişiye ulaşmıştır (Çernışov, 2020:43).

COVID-19'un yayılması, dünyadaki çeşitli işgücü piyasalarında işgücü arz ve talebini ciddi şekilde etkilemiştir. Salgının yayılmasını önlemek için devletler sınırlarını kapatmış ve içerideki insanların hareketliliğini kısıtlayıcı tedbirlerle getirilen yasaklar, ekonomik aktiviteyi sınırlandırmıştır. Bazı işlerin azalması ve bazılarının geçici veya kalıcı olarak kapanması, işgücü talebinde de azalmaya yol açmıştır. Ayrıca, COVID-19 pandemisi işçilerin sağlığını tehdit ettiği ve hareketliliklerini kısıtladığı için işgücü arzı da daralmıştır. Sonuç olarak, dünya çapında milyonlarca çalışan gelir kaybı yaşamış ve işlerini kaybetmişlerdir (Adams vd., 2020:18).

Tablo 1. COVID-19 Krizinin Sektörlere Etkisi

| Sektörler | Covid-19 Etkisi |
|--|-----------------|
| Toptan ve perakende ticaret | Yüksek |
| Üretim | Yüksek |
| Gayrimenkul; idari ve destek faaliyetleri | Yüksek |
| Konaklama ve yemek hizmetleri | Yüksek |
| Sanat, eğlence, spor ve diğer hizmetler | Orta-Yüksek |
| Taşıma, depolama ve iletişim | Orta-Yüksek |
| Yapı-İnşaat | Orta |
| Finans ve sigorta hizmetleri | Orta |
| Madencilik | Orta |
| Tarım, ormancılık ve balıkçılık | Düşük-Orta |
| İnsan sağlığı ve sosyal hizmet | Düşük |
| Eğitim | Düşük |
| Kamu yönetimi ve savunma; zorunlu sosyal sigorta | Düşük |

| | |
|--|-------|
| Kamusal hizmetleri (elektrik, gaz üretimi ve dağıtımı) | Düşük |
|--|-------|

Kaynak: ILO (2020).

Tablo 1' de, pandemiden etkilenen ekonomik faaliyet ve üretim seviyeleri açısından ekonominin sektörleri listelenmektedir. Buna göre, COVID-19 krizinin sağlık ve sosyal hizmetler faaliyetleri ile eğitim, devlet ve kamu hizmetlerindeki üretim faaliyetleri üzerinde büyük bir etkisinin olması beklenmemektedir. Aynı zamanda, bazı sektörlerdeki imalat faaliyetleri, hükümetlerin kısıtlayıcı önlemleri, mal ve hizmetlere olan talebin azalması veya gerekli üretim kaynaklarına erişim eksikliği nedeniyle krizden ciddi şekilde etkilenmiştir (Brenan, 202:36).

Tablo 1'e göre toptan ve perakende ticaret, imalat, gayrimenkul, idari ve yan hizmetler, konaklama ve yemek sektörleri pandemi krizinden en çok etkilenen sektörler olmuştur. Sanat, eğlence, rekreasyon, spor ve diğer hizmetlerin yanı sıra ulaşım, depolama ve iletişim, pandemiden en çok etkilenen ikinci sektör grubudur (Jolevski ve Muzi, 202:18).

Ekonominin tüm sektörleri COVID-19 krizinden aynı düzeyde etkilenmemektedir. Aynı şekilde kriz her işletmeyi ve sektörlerdeki her çalışana aynı ölçüde etkilememiştir. Krizin etkilerinin bazı işçi gruplarını diğerlerinden daha fazla etkilediği iddia edilmiştir. Bu gruplardan ilki işverenler ve küçük işletmelerde (2-9 çalışanı olan işletmeler) serbest meslek sahipleri olmuştur. Özellikle düşük ve orta gelirli ülkelerdeki küçük işletmeler yoğun bir şekilde istihdam yaratsalar da, hükümetler tarafından pandemi nedeniyle açıklanan finansal destek paketlerine erişimleri düşük olmuştur (Dingel, 2020:48). Aynı şekilde gelişmekte olan ülkelerde işgücünün yaklaşık %70'ini oluşturan kayıt dışı ekonomide çalışanlar da COVID-19 krizinden en çok etkilenen gruplar arasında yer almaktadır (Gerdin ve Kolev, 2020). Bunların çoğu evden çalışmamaktadırlar. Bu grup için krizin neden olduğu gelir kaybının oldukça yüksek olacağı tahmin edilmektedir. Kayıt dışı çalışanların gelir kaybının yanı sıra sosyal korumanın olmaması, çalışma sırasında sosyal mesafe ve diğer hijyen kurallarına uygun çalışma koşullarının olmaması, onları salgına karşı daha savunmasız hale getirmiştir (ILO, 2020:12).

Rusya'da istihdamı sağlamaya yönelik iki önlem uygulanmıştır. Bu bağlamda hükümet, istihdamı arttırmaya yönelik tedbirler de dâhil olmak üzere ekonomik tedbirler için GSYİH'nın yaklaşık %1,2'sine tekabül eden bir bütçe ayırmıştır. Bu destekler "işgücü verimliliği ve istihdam desteği" ve "küçük ve orta ölçekli girişimcilik ve bireysel girişimcilik işletmelerinin desteklenmesi" ulusal projeleri, nüfusun istihdam kalitesini iyileştirmeyi amaçlayanlar da dâhil olmak üzere önlemleri öngörmektedir (özellikle, istihdam sayısını artırma görevi). 2024 yılına kadar küçük ve orta ölçekli işletmelerde istihdam edilen kişilerin sayısı ve 25 milyon kişiye kadar bireysel girişimciliğin yanı sıra sektörün Rusya'nın GSYİH'sindeki payının %32,5'e çıkarılması planlanmıştır (Vyas, 2020:23).

2020 yılının ilk yarısında reel harcanabilir nakit geliri, bir önceki yılın aynı dönemine göre %3,7 azalmıştır. 2020'nin ilk yarısında kurumların çalışanlarının aylık ortalama tahakkuk eden ücretleri %5,8 (52,1 bin ruble'ye kadar) artmasına rağmen, ülkedeki işletmelerin yapıları ve faaliyet türleri bağlamında gelirler oldukça farklılaşmıştır. Örneğin, petrol ve doğal gaz üretimi alanında %9,1, şehirlerarası ve uluslararası yolcu taşımacılığı alanında (demiryolu ve havayolu dahil) - %23, oteller ve catering işletmeleri için %15, eğitimde - %7, kültür, spor, boş zaman ve eğlence alanındaki ücretlerde -%8 oranında azalma olmuştur (Gimpelson, 2021:14).

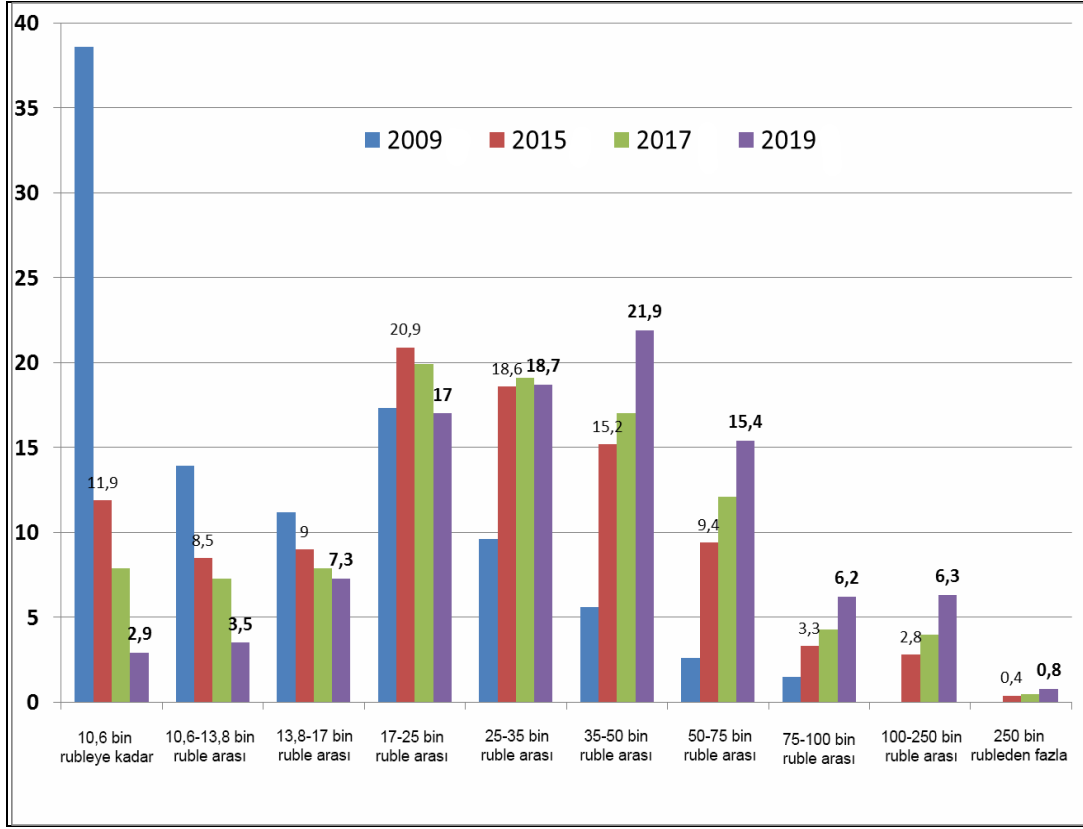
3. PANDEMİ DÖNEMİNDE RUSYA'DA YOKSULLUK SORUNU VE PANDEMİ ETKİSİ

2019 yılında yaklaşık 18 milyon insan yoksulluk sınırının altındaydı (nüfusun % 12,3'ü, bunun %5,4'ü günlük 10 doların altında gelire sahip olmuştur). Bu da 2018'den %0,3 daha az (en iyi gösterge 2012'de kaydedilmiştir - %10,8 veya 15,5 milyon kişi). 2019 yılında, yoksulluk sınırının altındaki nüfusun en büyük payı Tuva Cumhuriyeti (%34,7 olmuş, aşırı yoksulluk sınırının altı dâhil olmak üzere %6,6), İnguşetya (%30,5 ve %4,8), Altay Cumhuriyeti (%24,2 ve %4,2 olarak kaydedilmiştir.) ve Kabardey-Balkarya (%24,1 ve %3,4). Yoksulluk sınırının altındaki nüfusun en küçük payı ve aşırı yoksulluk, Yamalo-Nenets Özerk Bölgesinde, Moskova ve St.Petersburg şehirleri ve Tataristan Cumhuriyeti'nde görülmüştür (Rayder, 2020:11).

Yoksulluğun azaltılması, Rusya Federasyonu'nun ulusal kalkınma hedeflerine ulaşmak için ana hedef göstergelerden biridir. Örneğin, Rusya Federasyonu Cumhurbaşkanının "2030'a kadar olan dönem için Rusya Federasyonu'nun ulusal kalkınma hedefleri hakkında" Kararnamesi ile 2030 yılına kadar yoksulluk seviyesi 2017 yılına göre yarıya inecek. Yoksulluk düzeyini azaltma sorununu çözmede büyük önem taşıyan, ücretlerde ve buna bağlı olarak emek verimliliğinde bir artış olacaktır. 2020'nin ilk yarısında, Rusya nüfusunun gelirlerinin

yapısında, işçilerin ücretleri %65,3, sosyal ödemeler -%21,8, mülkten elde edilen gelirler -%4,1 olmuştur. Girişimci faaliyetlerden elde edilen gelirlerin payı yarı yılda %6'dan %3,5'e düşmüştür (Grigorev, 2019:17).

Şekil 6. Rusların Ücret Düzeyine Göre Dağılımı



Kaynak: www.gks.ru/folder/13397

Rusya'daki çalışanların ücret düzeyine göre dağılımına göre (Şekil 6), 2009 yılında çalışanların %81'inden fazlası 25 bin ruble'den az aldıysa, 2015 yılına kadar oranı %50'ye ve 2019 yılına kadar -%31'e düşmüştür. Maaşları 25 bin ile 75 bin ruble arasında değişen grubun oranı ise tam tersine 2009'da %17,8'den 2019'da %56'ya yükselmiştir. 75 bin ruble'nin üzerinde maaş alanların oranı ise artmış olup, 2009'da %1,5'ten 2015'te %6,5'e ve 2019'da da %13,3'e yükselmiştir. Aynı zamanda, satın alma gücü paritesi açısından, 2009'dan 2019 yılına kadar olan dönemde rublenin 1,8 kat değer kaybettiğini, dolayısıyla 2009'da 25 bin ruble'den az gelire sahip grubun, daha az gelir grubuna karşılık geldiğini görebiliriz. Böylece son on yılda ortalama aylık maaşın üzerindeki grubun oranı %19'dan %29'a yükselmiştir. Dinamikler olumlu, ancak bu genel durumu kökten değiştirmemektedir (www.gks.ru/folder/13397).

Pandeminin işgücü piyasası üzerindeki etkisi orta vadede devam edecektir. Ortalama ücret artışı enflasyonun sınırları içinde olacak ve bazı sektörlerde düşüş bile gözlemlenebilecektir. Aynı zamanda, ücret düzeyinin sektörler arası ve sektörler içindeki farklılaşma da devam edecektir (sektör farklılaşması 24 kat). Ancak mali durumlarının kötü ve özellikle çok fakir olduğunu düşünenler (*öncesine fakir, ikincisine çok fakir veya en fakir diyeceğiz*), çoğu durumda diğerlerinden belirgin şekilde farklıdır. Yoksulların üçte biri ve çok yoksulların neredeyse yarısı (%33 ve %47), çevrelerinde pandemi nedeniyle işini veya ana gelir kaynaklarını kaybetmiş birçok insan olduğunu belirtmiştir. Bir bütün olarak örnekleme, katılımcıların %22'si bu şekilde yanıt vermiştir. Yoksulların ve çok yoksulların üçte ikisi (%66 ve %68), bir bütün olarak örnekleme % 48'e karşılık, çevrelerinde işlerini ve/veya temel gelir kaynaklarını kaybetme korkusunun yaygın olduğunu belirtmiştir (Smirnov, 2020:47).

Tüm Rusya Kamuoyu Araştırmaları Merkezi (VTsIOM-TRKAM) tarafından yapılan bir ankete göre 2018 yılında Ruslar başlıca yoksulluk risklerine bağlı unsurları, ücretlerin düşmesi (%80), kredi esareti (%67), iş kaybı (%40) ve sağlık nedenleri (%22) olarak açıklamışlardır. Aynı zamanda, borçlanmadaki artışa rağmen, Rusların borç yükü- borçlu sayısındaki artış nedeniyle -*genişlemeye devam etmiş ve "içe dönük"*- borç yükünü artırarak, borçlu başına kredi sayısını artırmıştır. Bireylere verilen kredilerin büyüme oranı, yılda ortalama %12

ile çift haneli olmaya devam etmiştir. Son beş yılda, hane halkının borcu neredeyse iki katına çıkmış ve Merkez Bankası'nı 2019 yılında tüketici kredi patlamasını düşürmek için önlemler almaya sevk etmiştir. Bununla birlikte, Merkez Bankası'nın finansal istikrar anketine göre, 1 Nisan 2020 itibarıyla, Rusların kredileri zorunlu ödeme hacmi, harcanabilir gelir yüzdesi olarak %10,9 ile tarihi bir zirveye ulaşmıştır. Borçluların neredeyse dörtte biri (%23,3) aylık kazançlarının %80'inden fazlasını alacaklılara vermek zorunda kalmışlardır. Rusya Federasyonu Yüksek Mahkemesi'ne göre, 2019'da Rusya'daki her üç hukuk davasından biri borçluya karşı alacaklı davası olmuştur. Nüfusun böyle bir borç yükü altında olması, vatandaşların çoğunluğunun, ekonomik yetersizlik nedeniyle kendi gelir ve birikimleri pahasına gerekli alımları yapmalarının ve önemli ihtiyaçlarını karşılamalarının imkânsızlığı anlamına gelmektedir (<https://covid19.fom.ru/k-besedy>).

Rusya'da koronavirüs salgını ve ilgili kısıtlamalar, hükümetin aldığı tüm önlemlere rağmen durum daha da kötüleşmiştir. Bağımsız araştırmalara göre pandemi ile bağlantılı bahar karantinası vatandaşların kişi başına düşen gelirini %9,7-%11,5 oranında azaltmıştır. Orta sınıfın %6,1'inin yoksul kategorisine geçmesine ve yoksulluğun toplam nüfusun %19-20 oranına çıkmasına neden olmuştur. Rosstat'a (Rusya İstatistik Kurumu) göre, 2020 yılının ikinci çeyreğinde, geçim seviyesinin altında gelire sahip ülke nüfusu, nüfusun %13,5'ini oluşturan 19,9 milyon kişiye yükselirken, 2020 yılı sonunda salgın durumuna göre bu, nüfusun %13,8'e yükselmiştir (Zubkov, 2020:36).

Tablo 2. Koronavirüs Salgını Sırasında Rusların Gelirlerindeki Değişim

| Kişi Başına Aylık Gelir (Ruble) | Gelire Karşılık Gelen Katılımcıların Oranı (%) | | Değişim |
|---------------------------------|--|--------------|---------|
| | Şubat 2020 | Haziran 2020 | |
| En az 5000 | 6,9 | 8,1 | 1,2 |
| 5000-15000 | 31,2 | 36,5 | 5,3 |
| 15000-25000 | 25,6 | 28,2 | 2,6 |
| 25000-35000 | 15,3 | 13,0 | -2,3 |
| 35000-50000 | 11,5 | 8,5 | -3,0 |
| 50000-100000 | 7,6 | 3,5 | -4,1 |
| 100000 üstü | 1,8 | 2,1 | 0,3 |

Kaynak: <https://www.rbc.ru/economics/07/07/2020/5eff14959a794725e351de43>

Tablo 2'deki verilere göre en zenginlerin saflarında bir miktar büyüme olmuş (*kişi başına düşen gelir ayda 100 bin ruble'den fazla*), bu da ülke nüfusunun koronavirüs krizinden etki altındaki gelir açısından kutuplaşmasının derinleştiğini göstermiştir. 2020 yılı şubat ve haziran ayları aylık gelir durumunu incelediğimizde 5.000 ruble altında aylık gelire sahip kişi sayısındaki oranın %6,9'dan %8,1 yükseldiğini görmekteyiz. Aylık geliri 5.000-15.000 ruble olan kişi ise %31,2'den %36,5'e, geliri 15.000-25.000 ruble olan kişi sayısındaki oranın ise %25,6'dan %28,2'ye yükseldiğini görmekteyiz. Ancak aylık gelirleri 25.000-35.000 ruble olanların oranı %15,3'ten %13,0, düştüğünü, 35.000-50.000 ruble gelire sahip olanların %11,5'ten %8,5'e düştüğünü, geliri 50.000-100.000 ruble arasında olanların ise %7,6'dan %3,5'e düştüğünü görmekteyiz. Son olarak da 100.000 ruble üstü gelire sahip olanların oranında artış olduğunu (%1,8'den %2,1'e) görmekteyiz (Grişina, 2021:14).

Yoksullukla ilgili Rusya'da akut bir sosyal dezavantajlı grup çocuklu ailelerdir. Rosstat'a göre, 2018'de çocukların %23'ü yoksul hanelerde yaşıyordu, bunların üçte biri (%34,3) genç ailelerde ve neredeyse yarısı (%49,4) büyük hanelerde yaşıyordu. Düşük gelirli kırsal ailelerde yaşayan çocukların oranı da yüksek olmuştur (%40,6). Pandemi öncesinde ülkenin sistemik bir sorunu olarak görülen çocuklu aile yoksulluğunun yüksek olması, ileriki yaşamda başarısızlığa dönüşerek yoksul aileleri "*yoksulluğun yeniden üretilmesine*" mahkûm etmesi, sosyal hareketlilikleri ve dolayısıyla insani gelişmede bir fren olup bunun önünde engel olması nedeniyle tehlikeli durum olarak kalmaya devam etmiştir. Bazı tahminlere göre, çocuklu ailelerde çocukların yaşına bağlı olarak %21 ile %26 arasında değişen (*ve bu kategorideki gelir açığının pandemi öncesinde %23-34 olduğu tahmin ediliyordu*) geleneksel olarak yüksek olan yoksulluk düzeyi %31-%35'e yükselmiştir. Aynı zamanda, pandeminin ilk dalgası sırasında çocuklu ailelere yapılan ödemeler, kaybedilen gelirin yalnızca bir kısmını telafi edebilmiştir. Bu ödemeler dikkate alınarak, çocuklu ailelerin yoksulluk düzeyi, çocukların yaşlarına bağlı olarak %24-30'a indirilmiş, bu da bu ailelerin kriz öncesi yaşam standardına geri dönmelerine izin vermemiştir (Desilver, 2020:21).

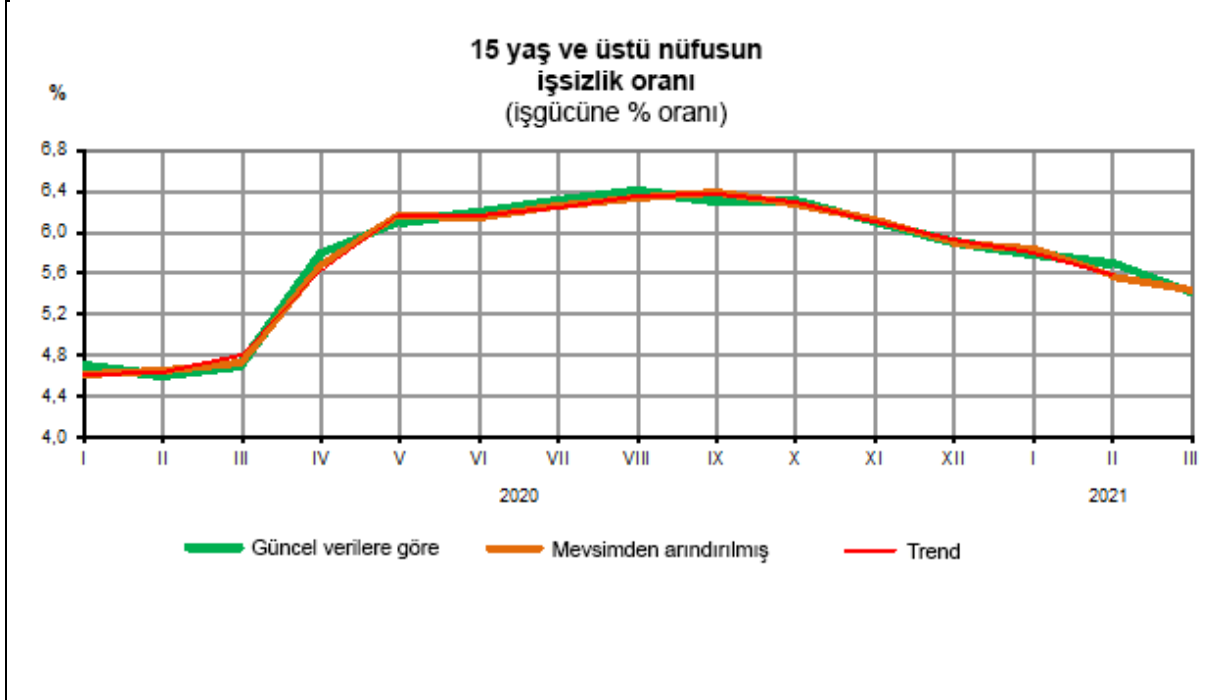
4. RUSYA'DA İŞSİZLİKTE PANDEMİ ETKİSİ

İşsizlik nedeniyle, işgücü piyasasındaki rekabet yoğunlaşmakta, bunun sonucunda nitelikli işgücü, niteliklerine uygun olmayan ve ilgilerini çekmeyen işleri almak zorunda kalmaktadır. Bu tür çalışmaların etkisiz olacağı ve bu tür işçilere sahip üretim ekibinin kararsız olacağı açıktır. Bilim, bilgi ve bilgisayar gibi ekonominin önde gelen sektörlerinde, bazı imalat endüstrilerinde işsizlik üzücü sonuçlara yol açabilir. Bu endüstrilerdeki işçiler yeniden eğitilmek veya göç etmek zorunda kalmaktadırlar. Bir noktada, ekonomi bir yükseliş yaşayacak ve sektörle ilgili uzmanlara talep ortaya çıkacak, ancak bunu karşılamak imkânsız olacaktır. Böyle bir durumda, ülkenin ekonomik kalkınması ertelenecek ve bu da sosyo-ekonomik istikrarsızlığa yol açacaktır (Belyayeva, 2007:35).

İşsizlik oranındaki artış, ekonominin sıkıntılı olduğunu, hükümetin ekonomi politikasındaki hataları ve alınan önlemlerin yetersiz olduğunu göstermektedir. İşsizliğin ekonomik sonuçlarına dikkat edilirken, sosyal sonuçları arka planda kaybolmaktadır. Bununla birlikte, işsizliğin sosyal sonuçları, yoksulluk ve sosyal istikrarsızlık gibi akut küresel sorunlarla eşdeğerdir (Suleymanova, 2011:175).

İşsizliğin olumsuz etkisinin gücü, büyük ölçüde yalnızca işsizliğin düzeyine değil, genel olarak ülkedeki sosyal duruma da bağlıdır. Rusya'da, Batı'dakinden çok daha düşük olan işsizlik oranı sosyal çalkantılara neden olabilir. Bunun nedeni, genel olarak Rusların ve özel olarak işsizlerin düşük maddi güvenliğinin yanı sıra yüksek düzeyde sosyal gerilimidir. Bu bağlamda, işsizliğin sosyal ve ekonomik sonuçlarını dikkatlice incelemek ve en önemlisi kontrol etmek gerekir. Ayrıca, onları incelemek için yabancı yöntemlerin ayarlanması, yerel gerçeklere uyarlanması gerekir (Podvoisky, 2021:30).

Şekil 7. 15 Yaş ve Üstü Nüfusun İşsizlik Oranı (%)



Kaynak: https://gks.ru/bgd/free/b04_03/IssWWW.exe/Stg/d02/77.htm (Erişim tarihi: 10.10.2021)

Rusya Federasyonu Federal Devlet İstatistik Servisi'ne göre, Rusya'daki işsiz sayısı hızla artmaktadır. Sadece Nisan 2020'de bu rakam 815 bin (yaklaşık %21) artarak 4,3 milyon kişiye ulaşmıştır. Rusya Federasyonu'nda 2021 yılının mart ayında 15 ve üzeri yaştaki işgücü 75 milyon kişiye ulaşmış, bunun 71 milyonu ekonomik faaliyette çalışan olarak sınıflandırılmıştır. 4,1 milyon kişi ise işsiz olarak sınıflandırılmış ve ILO kriterlerini karşılamıştır. Aynı dönemde işsizlik oranı (işsiz sayısının işgücüne oranı) %5,4, istihdam oranı ise (çalışan nüfusun 15 yaş ve üstü toplam nüfusa oranı) %58,7 olmuştur (<https://gks.ru/bgd/free/...>).

Tablo 3. İş Gücünün Büyüklüğü ve Bileşimi 15 Yaş ve Üstü (Mevsimsellikten Arındırılmamış)

| | 2021 Y- I.Çeyrek | 2021 Y | | | Mart 2020 Y | Mart 2021 Y. Mart 2020 Y.,(+, -) |
|---|---------------------|--------|-------|-------|-------------|--|
| | | Ocak | Şubat | Mart | | |
| Bin .Kişi | | | | | | |
| 15 Yaş ve üstü İşgücü | 75034 | 75048 | 75039 | 75015 | 74867 | 148 |
| Çalışanlar | 70828 | 70731 | 70794 | 70958 | 71382 | -424 |
| İşsizler | 4206 | 4317 | 4244 | 4057 | 3485 | 572 |
| Yüzde olarak | | | | | | |
| İşgücüne katılım oranı (15 yaş ve üzeri nüfusa iş gücü) | 62,1 | 62,1 | 62,1 | 62,1 | 62,0 | 0,1 |
| İstihdam oranı (15 yaş ve üzeri nüfusa istihdam) | 58,6 | 58,5 | 58,6 | 58,7 | 59,1 | -0,4 |
| İşsizlik oranı (işsizlerin işgücüne oranı) | 5,6 | 5,8 | 5,7 | 5,4 | 4,7 | 0,7 |

Kaynak: https://gks.ru/bgd/free/b04_03/IssWWW.exe/Stg/d02/77.htm (Erişim tarihi: 10.10.2021)

Rusya'da 2021 yılı verilerini incelediğimizde 15 yaş ve üstü işsizler arasında (Mart Ayı) kadınların payı %48,9 olup, kentte yaşayanlar %66,4, 15-25 yaş arası gençler %17,9 ve iş tecrübesi olmayanlar da %22,9 dur. Kırsal kesimde yaşayanlar arasındaki işsizlik oranı %8,0, kent sakinleri arasındaki işsizlik oranı ise %4,6'dır. Kadın ve erkek işsizlik oranı aynı olup %5,4 'dür (Tablo 3).

Tablo 4. 15 Yaş ve Üstü Rusya Federasyonu'nun İşletmelerdeki İşgücünün Sayısı ve Bileşimi (Örnek İşgücü Anketlerine Göre 2021 Yılı Ocak-Mart Ortalaması)

| | İşgücü sayısı- Bin kişi | Dâhil olmak üzere | | Yüzde % | | |
|------------------------------|----------------------------|-------------------|---------------|------------------|-------------|------------|
| | | Çalışanlar | İşsizler | İşgücüne katılım | Çalışanlar | İşsizler |
| Rusya Federasyonu | 75034,1 | 70827,8 | 4206,2 | 62,1 | 58,6 | 5,6 |
| Merkezi Federal Bölge | 21235,0 | 20377,6 | 857,5 | 63,8 | 61,2 | 4,0 |
| Belgorod Bölgesi | 831,5 | 791,7 | 39,9 | 63,9 | 60,8 | 4,8 |
| Bryansk Bölgesi | 583,5 | 561,5 | 21,9 | 58,3 | 56,1 | 3,8 |
| Vladimirskaya Bölgesi | 693,5 | 657,6 | 35,9 | 60,5 | 57,4 | 5,2 |
| Voronej Bölgesi | 1169,5 | 1118,9 | 50,6 | 59,2 | 56,6 | 4,3 |
| İvanovsk Bölgesi | 520,0 | 492,1 | 27,9 | 61,7 | 58,4 | 5,4 |
| Kaluga Bölgesi | 546,0 | 521,1 | 24,9 | 64,8 | 61,9 | 4,6 |
| Kostroma Bölgesi | 306,0 | 289,2 | 16,8 | 58,5 | 55,3 | 5,5 |
| Kursk Bölgesi | 552,8 | 526,5 | 26,3 | 59,6 | 56,7 | 4,7 |
| Lipetsk Bölgesi | 597,6 | 567,8 | 29,8 | 62,6 | 59,4 | 5,0 |
| Moskova Bölgesi | 4143,5 | 3981,8 | 161,7 | 65,0 | 62,5 | 3,9 |
| Oryol Bölgesi | 337,2 | 317,3 | 19,9 | 54,4 | 51,2 | 5,9 |
| Ryazan Bölgesi | 527,2 | 501,9 | 25,3 | 56,0 | 53,3 | 4,8 |
| Smolensk Bölgesi | 477,6 | 451,0 | 26,5 | 59,9 | 56,6 | 5,6 |
| Tambov Bölgesi | 502,4 | 480,4 | 22,0 | 58,1 | 55,6 | 4,4 |
| Tver Bölgesi | 643,6 | 617,4 | 26,2 | 60,7 | 58,2 | 4,1 |

| | İşgücü sayısı- Bin kişi | Dâhil olmak üzere | | Yüzde % | | |
|--|----------------------------|-------------------|--------------|------------------|-------------|-------------|
| | | Çalışanlar | İşsizler | İşgücüne katılım | Çalışanlar | İşsizler |
| Tula Bölgesi | 791,8 | 759,0 | 32,8 | 62,9 | 60,3 | 4,1 |
| Yaroslavskaaya Bölgesi | 655,5 | 612,8 | 42,8 | 62,6 | 58,5 | 6,5 |
| Moskova Ş. | 7355,9 | 7129,5 | 226,5 | 68,0 | 65,9 | 3,1 |
| Kuzeybatı Federal Bölge | 7408,1 | 7068,1 | 339,9 | 63,3 | 60,4 | 4,6 |
| Karelya Cumhuriyeti | 293,2 | 270,3 | 23,0 | 57,7 | 53,2 | 7,8 |
| Komi Cumhuriyeti | 402,4 | 374,7 | 27,7 | 60,5 | 56,4 | 6,9 |
| Arkhangelsk Bölgesi | 544,7 | 506,3 | 38,5 | 58,2 | 54,1 | 7,1 |
| Nanetsk Otonom Bölge dahil | 22,5 | 20,7 | 1,8 | 66,4 | 61,2 | 7,9 |
| Arkhangelsk bölgesi otonom Bölge hariç | 522,2 | 485,5 | 36,7 | 57,9 | 53,8 | 7,0 |
| Vologodskaya Bölgesi | 556,8 | 527,3 | 29,5 | 58,8 | 55,6 | 5,3 |
| Kaliningrad Bölgesi | 530,8 | 500,5 | 30,3 | 63,0 | 59,4 | 5,7 |
| Leningrad Bölgesi | 988,2 | 946,2 | 42,0 | 61,7 | 59,1 | 4,2 |
| Murmansk Bölgesi | 409,1 | 378,8 | 30,3 | 67,0 | 62,0 | 7,4 |
| Novgorod Bölgesi | 292,0 | 274,9 | 17,1 | 58,8 | 55,4 | 5,9 |
| Pskov Bölgesi | 286,0 | 267,1 | 18,9 | 54,2 | 50,6 | 6,6 |
| Sankt-Petersburg Ş. | 3104,8 | 3022,2 | 82,6 | 67,9 | 66,1 | 2,7 |
| Güney Federal Bölge | 8159,7 | 7696,4 | 463,3 | 59,8 | 56,4 | 5,7 |
| Adıgey Cumhuriyeti | 201,9 | 184,7 | 17,2 | 53,6 | 49,0 | 8,5 |
| Kalmıkya Cumhuriyeti | 135,1 | 123,1 | 12,0 | 62,6 | 57,0 | 8,9 |
| Kırım Cumhuriyeti | 924,2 | 867,9 | 56,4 | 58,5 | 54,9 | 6,1 |
| Krasnodar Bölgesi | 2821,4 | 2664,5 | 156,9 | 60,5 | 57,1 | 5,6 |
| Astrahan Bölgesi | 501,4 | 460,5 | 40,9 | 61,9 | 56,8 | 8,2 |
| Volgograd Bölgesi | 1241,1 | 1172,8 | 68,3 | 59,4 | 56,2 | 5,5 |
| Rostov Bölgesi | 2110,6 | 2009,2 | 101,3 | 59,9 | 57,0 | 4,8 |
| Sivastopol Ş. | 224,1 | 213,8 | 10,3 | 59,7 | 56,9 | 4,6 |
| Kuzey Kafkas Federal Bölge | 4620,7 | 3953,6 | 667,1 | 60,2 | 51,5 | 14,4 |
| Dağıstan Cumhuriyeti | 1352,4 | 1129,6 | 222,8 | 57,2 | 47,8 | 16,5 |
| İnguşetya Cumhuriyeti | 267,4 | 180,9 | 86,5 | 71,7 | 48,5 | 32,4 |
| Kabardey-Balkar Cumhuriyet | 445,9 | 378,4 | 67,6 | 64,5 | 54,8 | 15,2 |
| Karaçay-Çerkes Cumhuriyet | 200,4 | 171,9 | 28,4 | 53,2 | 45,6 | 14,2 |
| Kuzey Osetya Cumhuriyeti | 318,2 | 270,8 | 47,4 | 57,1 | 48,6 | 14,9 |
| Çeçen Cumhuriyeti | 654,6 | 530,1 | 124,5 | 64,6 | 52,4 | 19,0 |
| Stavropol Bölgesi | 1381,8 | 1291,9 | 90,0 | 59,9 | 56,0 | 6,5 |
| Privolzhsky Federal Bölge | 14711,4 | 13995,8 | 715,6 | 61,0 | 58,0 | 4,9 |
| Başkurdistan Cumhuriyeti | 1932,3 | 1836,1 | 96,2 | 59,3 | 56,4 | 5,0 |
| Mari El Cumhuriyeti | 323,1 | 302,2 | 20,9 | 58,5 | 54,7 | 6,5 |
| Mordovya Cumhuriyeti | 420,0 | 397,1 | 23,0 | 61,9 | 58,5 | 5,5 |
| Tataristan Cumhuriyeti | 2024,3 | 1965,1 | 59,2 | 63,7 | 61,9 | 2,9 |
| Udmurtya Cumhuriyeti | 763,3 | 721,7 | 41,6 | 63,1 | 59,6 | 5,5 |
| Çuvaş Cumhuriyeti | 608,1 | 574,6 | 33,5 | 61,0 | 57,7 | 5,5 |

| | İşgücü sayısı- Bin kişi | Dâhil olmak üzere | | Yüzde % | | |
|--|----------------------------|-------------------|--------------|------------------|-------------|------------|
| | | Çalışanlar | İşsizler | İşgücüne katılım | Çalışanlar | İşsizler |
| Perm Bölgesi | 1256,3 | 1189,0 | 67,3 | 59,8 | 56,6 | 5,4 |
| Kirov Bölgesi | 602,1 | 568,4 | 33,8 | 57,6 | 54,4 | 5,6 |
| Nijniy Novgorod Bölgesi | 1728,6 | 1647,1 | 81,6 | 64,4 | 61,4 | 4,7 |
| Orenburg Bölgesi | 944,6 | 889,3 | 55,3 | 59,6 | 56,1 | 5,9 |
| Penza Bölgesi | 657,4 | 628,5 | 29,0 | 59,3 | 56,7 | 4,4 |
| Samara Bölgesi | 1678,1 | 1598,2 | 79,8 | 63,2 | 60,2 | 4,8 |
| Saratov Bölgesi | 1165,1 | 1098,5 | 66,6 | 57,1 | 53,8 | 5,7 |
| Ulyanovsk Bölgesi | 607,8 | 580,0 | 27,8 | 58,7 | 56,0 | 4,6 |
| Ural Federal Bölge | 6302,2 | 5974,2 | 328,0 | 63,3 | 60,0 | 5,2 |
| Kurgan Bölgesi | 361,6 | 332,7 | 28,8 | 53,5 | 49,2 | 8,0 |
| Sverdlovsk Bölgesi | 2140,4 | 2038,7 | 101,7 | 61,1 | 58,2 | 4,8 |
| Tümen Bölgesi | 1956,6 | 1882,4 | 74,2 | 66,3 | 63,8 | 3,8 |
| Tümen bölgesi dahil olmak üzere: Khanty- Mansiyskot. Bölge - Ugra | 914,0 | 885,8 | 28,2 | 69,8 | 67,6 | 3,1 |
| Yamalo-Nenets Otonom Bölge | 307,0 | 299,5 | 7,4 | 72,8 | 71,0 | 2,4 |
| Tümen bölgesi Otonom Bölge hariç | 735,6 | 697,0 | 38,6 | 60,4 | 57,2 | 5,2 |
| Çelyabinsk Bölgesi | 1843,6 | 1720,4 | 123,2 | 65,2 | 60,9 | 6,7 |
| Sibirya Federal Bölge | 8376,5 | 7801,7 | 574,8 | 60,5 | 56,4 | 6,9 |
| Altay Cumhuriyeti | 98,1 | 83,1 | 15,0 | 60,5 | 51,2 | 15,3 |
| Tıva Cumhuriyeti | 135,4 | 109,5 | 26,0 | 61,3 | 49,5 | 19,2 |
| Hakasya Cumhuriyeti | 242,6 | 224,0 | 18,6 | 57,3 | 52,9 | 7,7 |
| Altay Bölgesi | 1088,7 | 1016,6 | 72,1 | 57,2 | 53,4 | 6,6 |
| Krasnoyarsk Bölgesi | 1457,0 | 1395,3 | 61,7 | 62,7 | 60,0 | 4,2 |
| Irkutsk Bölgesi | 1146,7 | 1067,8 | 78,9 | 60,5 | 56,4 | 6,9 |
| Kemerovo Bölgesi | 1246,9 | 1169,7 | 77,2 | 57,5 | 53,9 | 6,2 |
| Novosibirsk Bölgesi | 1425,3 | 1324,7 | 100,6 | 62,1 | 57,8 | 7,1 |
| Omsk Bölgesi | 999,0 | 919,6 | 79,3 | 63,7 | 58,6 | 7,9 |
| Tomsk Bölgesi | 536,8 | 491,5 | 45,3 | 60,7 | 55,6 | 8,4 |
| Uzak Doğu Federal Bölge | 4220,5 | 3960,4 | 260,0 | 64,3 | 60,3 | 6,2 |
| Buryatya Cumhuriyeti | 427,7 | 382,4 | 45,3 | 56,5 | 50,5 | 10,6 |
| Saha Cumhuriyeti (Yakutistan) | 500,4 | 464,2 | 36,2 | 66,9 | 62,1 | 7,2 |
| Zabaykalsky Bölgesi | 524,8 | 473,0 | 51,8 | 63,1 | 56,8 | 9,9 |
| Kamçatka Bölgesi | 179,8 | 172,8 | 7,0 | 69,9 | 67,2 | 3,9 |
| Primorsk Bölgesi | 998,1 | 952,8 | 45,3 | 63,3 | 60,5 | 4,5 |
| Habarovsk Bölgesi | 721,6 | 695,8 | 25,8 | 67,1 | 64,7 | 3,6 |
| Amur Bölgesi | 402,3 | 379,8 | 22,5 | 62,9 | 59,4 | 5,6 |
| Magadan Bölgesi | 87,8 | 82,5 | 5,3 | 76,0 | 71,4 | 6,0 |
| Sahalin Bölgesi | 274,4 | 259,0 | 15,4 | 69,1 | 65,2 | 5,6 |
| Yevreyskiy Otonom Bölge | 73,0 | 68,4 | 4,6 | 57,4 | 53,8 | 6,4 |
| Çukotka Otonom Bölgesi | 30,5 | 29,8 | 0,8 | 76,7 | 74,8 | 2,5 |

| | İşgücü sayısı- Bin kişi | Dâhil olmak üzere | | Yüzde % | | |
|--|----------------------------|-------------------|----------|------------------|------------|----------|
| | | Çalışanlar | İşsizler | İşgücüne katılım | Çalışanlar | İşsizler |
| Verilerin temsil edilebilirliğini artırmak için, Rusya Federasyonu'nun kurucu kuruluşları için işgücü, istihdam ve işsizlik göstergeleri son üç ay için ortalama olarak verilmektedir. Bazı durumlarda, terimlerin toplamı ve toplamı arasındaki küçük farklılıklar verilerin yuvarlanmasıyla açıklanır. | | | | | | |

Kaynak: https://gks.ru/bgd/free/b04_03/IssWWW.exe/Stg/d02/77.htm

Rusya'da nüfusun neredeyse %50'si gerçek yoksulluk sınırının altına düşmüştür. Levada Center tarafından yapılan bir araştırmaya göre (Rusya Federasyonu Adalet Bakanlığı'nın kararıyla yabancı ajan olarak tanınan) bir kişinin bir ay boyunca asgari varlığını sağlamak için gerekli olan miktar 24,6 bin rubledir. Sübjektif asgari geçim, Çalışma Bakanlığı tarafından 11.653 ruble olarak belirlenen resmi olanın iki katından fazladır. 2019'dan bu yana, bu miktar 3,6 bin ruble veya %17 artarken, resmi asgari miktar yalnızca 500 ruble veya %4,4 oranında artmıştır. Ankete göre, köylerde ve kırsal kesimlerde bile devletin belirlediği miktarda yaşamak imkânsız: oradaki insanlar gerçek yaşam ücretini 21,8 bin ruble olarak tahmin ediyor. Büyük şehirlerde (500 bin kişiden) 24,9 bin rubleye ve Moskova'da 36 bin'e ulaşmıştır. Rusların belirttiği miktara bakacak olursak, nüfusun neredeyse yarısı gerçek yoksulluk sınırının altında. Nakit gelir dağılımına ilişkin Rosstat verilerine göre, Rus vatandaşlarının %53'ü ayda 27.000 ruble'nin altında gelire yaşamaktadır ([https://gks.ru/bgd/free/...](https://gks.ru/bgd/free/)).

5. ULUSAL EYLEM PLANI VE ALINAN ÖNLEMLER

Nüfusun istihdam ve gelirlerinin dağılımında, ekonomik büyümeyi ve uzun vadeli yapısal değişiklikleri sağlayan Ulusal Eylem Planı, vatandaşların reel gelirlerinin artmasına ve etkin istihdamın sağlanmasına katkıda bulunmaya çalışılmaktadır. 2021 yılının sonunda reel ücretlerin en az % 2,5 artması, geçim seviyesinin altında gelire sahip nüfusun 2019 seviyesinin altındaki payında azalma, perakende cirosunda artış en az % 3, nüfusa ödenen hizmetlerin hacminde (en az) %2,5 bir artış öngörülmüştür. Aynı zamanda pandemi ile bağlantılı olarak getirilen kısıtlamalardan çıkış aşamasında devletin vatandaşlara ve işletmelere destek olma görevi de özetlenmiştir (Gentilini vd., 2020:43).

Kendini soyutlama ve kısıtlayıcı önlemler çocuklu ailelerin maddi refahını olumsuz etkilediğinden, çocuklu ailelere maddi destek sağlamak için federal düzeyde önlemler alınmıştır. Çocuk bakım ödeneğinin asgari tutarı iki katına çıkarılmış (6,7 bin rubleye kadar), 3 yaşın altındaki çocuklar için 5 bin ruble geçici ödeneğe ek olarak, her çocuk için bir defaya mahsus olmak üzere çocuklu ailelere 10 bin ruble ödeme sağlanmıştır. Bu ödemelerin uygulanması için bütçeden 308 milyardan fazla ruble ayrılmıştır (Dolmatova, 2020:197).

Ulusal eylem planı kapsamında koronavirüs enfeksiyonunun yayılmasının sonuçlarının tespiti, önlenmesi ve ortadan kaldırılması ortamında özel çalışma koşulları için teşvik ödemelerinin vergiden muaf tutulduğu Rusya Federasyonu Vergi Kanunu'nda değişiklikler kabul edilmiştir. Uzmanlara göre, koronavirüs pandemisi nedeniyle nüfusun kişi başına düşen geliri %12 azalmış, sosyal destek önlemleri gelirin sadece %1,5'inin telafi edilmesine izin verirken, maksimum telafi edici etki 3 ila 7 yaş arası çocuklu ailelere yönlendirilmiştir (Usmanov ve Çernışov, 2020:38).

İstihdamı korumak ve işgücü piyasasındaki durumu istikrara kavuşturmak için, Rusya Hükümeti işverenlere hedeflenen krediler ve sübvansiyonlar tahsis etmiştir. Bu durum işsizlik artış oranını bir şekilde yavaşlatmış, ancak durumu temelden değiştirmemiş ve asgari işsizlikteki artış da değişmemiş olup, sadece 1,5 bin ile 4,5 bin ruble arasında faydalanan işsizlerin sorununa çözüm sağlamıştır. Devlet önlemleri, işsiz kalan ve işsiz olarak kaydolmayı zor bulan serbest meslek sahibi ve kayıt dışı çalışan vatandaşlar sorununu kapsamamaktadır (Gimpelson, 2021:41).

Devletin, koronavirüs COVID-19'un yayılmasıyla bağlantılı olarak ekonomiyi ve sosyal alanı istikrara kavuşturmak için bir başka önlemi, zor yaşam koşullarındaki bireysel girişimciler, küçük ve orta ölçekli işletmeler ve bireyler için kredi yardımları (**Kredi yardımları, altı aya kadar sürebilen ödemesiz dönem için ertelenmiş ödemelerdir. Yasaya göre, koronavirüs nedeniyle kendilerini zor bir mali durumda bulan kişiler bunları alma hakkına sahiptir. Yardım geçici bir önlemdir**) sağlanmasıydı. Salgından en çok etkilenen sektörlerle kredi yardımları altı ayı geçmeyen bir süre için verilmiştir. 2020 yılının temmuz ayında bankalar toplam 88 milyar ruble için 212,2 bin kredi yardımı başvurusu da dahil olmak üzere toplam 625 milyar ruble için 1,36 milyon başvuruyu karşılamıştır. 1 Mart'tan sonra faaliyetlerini durduran bireysel girişimciler için maksimum miktarda (ayda 12.130 ruble) işsizlik yardımı verilmiştir (Çernışov, 2020:36).

Ulusal eylem planına ek olarak Rusya'da yoksulluğu ve işsizliği azaltmak için sosyal sözleşme uygulamasının iyileştirilmesi (*çocuk yoksulluğunun üstesinden gelinmesi açısından da dâhil olmak üzere*) çok umut verici olmuştur. Sosyal sözleşme, geliri bölgede yerleşik geçim seviyesinin altında olan bir vatandaş (aile) ile bir sosyal koruma kurumu arasında, nakit ödemeler veya hizmetler şeklinde yardım sağlama konusunda karşılıklı yükümlülükler içeren bir anlaşmadır. Böyle bir anlaşmanın imzalanması, yalnızca düşük gelirli ve zor mali durumdaki büyük aileler için geçerlidir. Tahsis edilen fonlar, istihdam veya eğitime yardımcı olmak, çiftlik, zor yaşam durumlarının üstesinden gelmenin yanı sıra, bir iş kurmak, bir iş düzenlemek veya sürdürmek için kesinlikle amaçlanan proje için kullanılabilir (Gerzon vd., 2020:18).

Rusya'da bir sosyal sözleşmeler sisteminin tanıtımı, bu teknolojinin yurtdışında (*örneğin, 1996'dan beri Amerika Birleşik Devletleri'nde*) kullanılmasına ilişkin olumlu deneyim temelinde, bu sistemin yoksulluğun üstesinden gelmek için etkili bir mekanizma olduğunu ve vatandaşların mali durumlarını iyileştirmek için aktif adımlar atmaya, devlet sosyal desteğine muhtaçlar kategorisinden çıkmaya teşvik ettiği için 2010 yılında uygulanmaya başlatılmıştır. Büyük aileler için sosyal sözleşmeler sisteminin getirilmesi özellikle önemlidir. Çünkü bu kategori yoksullar sınıfına düşme riski altındadır. Aynı zamanda, özellikle bölgesel ve belediye bütçelerinin bu etkili yardım mekanizmasının kullanımını yaygınlaştırmaya yönelik fonları açıkça yeterli olmadığı için, sosyal sözleşmeler, diğer önlemlerin yokluğunda yoksullukla ilgili tüm sorunları çözemez. Bu önlem az bilinir ve sınırlı bir ölçekte kullanılır. Çünkü pilot modda sadece 21 bölgeyi kapsar. Zaten 2021'de, federal bütçeden üç kattan fazla bir fon artışıyla ülke genelinde sosyal sözleşmeler sisteminin genişletilmesi (*2020'de 7 milyara karşı 22 milyar rubleye kadar*) planlanmıştır (Çernışov, 2020:36).

9 Eylül 2020 tarih ve 1386 sayılı Rusya Federasyonu Hükümeti Kararnamesi'nin öngördüğü gibi, vatandaşların mevcut ihtiyaçlarını karşılamak için temel ihtiyaç maddelerinin satın alınması, giyecek, ayakkabı, ilaç, tedavi, önleyici tıbbi muayeneler, sağlıklı bir yaşam tarzına öncülük eden teşvikler ve ayrıca ailelerin okul öncesi ve okul eğitiminin mal ve hizmetlerindeki ihtiyaçlarının karşılanması açısından sosyal sözleşme fonlarını kullanma fırsatlarının genişletilmesi gerekmektedir (<https://ng.ach.gov.ru/?lang=ru>).

6. SONUÇ

Genel olarak, mevcut kriz, ülke nüfusunun sosyo-ekonomik güvenliği üzerindeki etkileri açısından, 21. yüzyılın başından bu yana Rusya Federasyonu'nda meydana gelen tüm ekonomik ve sosyo-politik olayları geride bırakmıştır. Petrol fiyatları ve rublenin başlıca para birimleri karşısında yüksek oynaklığı, nüfusun yaşam standartlarının ihracat-ithalata önemli ölçüde bağımlılığı, bir dizi ekonomik sektördeki kriz, küçük ve orta ölçekli işletmeler ve diğer içsel ve dışsal faktörler göz önüne alındığında, pandeminin sadece ekonominin iyileşme döneminde değil, çok daha uzun bir zaman diliminde (5-7 yıl) sosyal eşitsizliğin durumu üzerinde olumsuz bir etkisi olacağını göstermektedir.

Krizin sonuçlarından biri olarak, karar alma merkezlerinin tek yerden yönetilmesi, uzaktan çalışma biçimleri ve dijital teknolojilerin tanıtılması dikkate alınarak kamu yönetimi ve iş sisteminde bir değişiklik olacağına inanıyoruz. Mevcut ve ortaya çıkan talep modelleri niteliksel ve niceliksel olarak değişecek (*tüketici alışkanlıkları ve tercihleri, tüketim oranları, davranışsal yönler vb.*), nüfusun birçok grubu tüketim ve tasarruf dengesini kökten revize edecek, öncelikli risklerini değerlendirmeye başlayacaklar.

Krizin sonrası düşünüldüğünde, geçici işçilerin (*mevsimlik işçiler veya bir yıldan kısa süreli sözleşmeli işçiler*) sabit ekonomi ve serbest işçiler de dâhil olmak üzere sürekli işçilerden ayrı olarak ele alınması gerektiği savunulmaktadır. Bu işçiler küresel işgücünün %7'sini temsil etseler de, krizden en çok etkilenen sektörlerdeki işgücünün yaklaşık %10'unu temsil etmektedirler. COVID-19'un yayılması sonucu iş ve gelir kaybı nedeniyle dünya genelinde çeşitli işgücü piyasalarında çalışan milyonlarca işçinin salgından ciddi şekilde etkilendiği gözlemlenmiştir. Salgının yayılmasını önlemek için devletler sınırlarını kapatmış ve içerideki insanların hareketliliğini kısıtlayıcı tedbirlerle getirilen yasaklar ekonomik aktiviteyi sınırlandırmıştır. Bazı işler yavaşlamış, diğerleri geçici veya kalıcı olarak kapatılmıştır. Bütün bunlar emek talebinde bir azalmaya yol açmıştır. Ayrıca, COVID-19 pandemisi işçilerin sağlığını tehdit ettiği ve hareketliliklerini kısıtladığı için işgücü arzı da daralmıştır.

Rusya'nın tüm işletmelerinin sosyo-ekonomik sisteminin ayrılmaz bir parçası olarak dengeli gelişimi, nüfusun tüm kesimlerinin yaşam düzeyinde ve kalitesinde bir artış sağlayan koşulların yaratılmasını gerektirir. Aynı zamanda, ülkenin sosyo-ekonomik kalkınmasını engelleyen akut sorunlar nüfus grupları arasındaki yaşam standardında keskin bir farklılaşma ve bölgeler arası eşitsizliktir. Yaşam seviyesinin ve kalitesinin bölgesel farklılaşması, Rus sosyo-ekonomik sisteminin özde özelliklerinden biridir. Ulusal eylem planı, vatandaşların

reel gelirlerinin artmasını, etkin istihdamın ve etkin talebin restorasyonunu sağlamak için dört yönde uygulanmasını varsaymaktadır. Bunlar;

- Sosyal destek önlemlerinin hedeflenmesini ve etkinliğini artıran bir sistem olarak sosyal hazinedir.
- Nüfusun sosyal açıdan en savunmasız gruplarını, her şeyden önce çocuklu aileleri desteklemek için hedeflenen nakit ödemelerdir.
- İşini kaybedenlere yardımdır (*işsizlik yardımlarının asgari ücret düzeyine yükseltilmesi, yeniden eğitim ve yeniden eğitimde yardım, istihdam hizmetlerinin etkinliğinin artırılması dahil bir dizi önlem*).
- Dijital çağda işgücü piyasasının (*işçilerin uzaktan çalışma biçimine geçişi, yarı zamanlı istihdam ve kendi hesabına çalışma biçiminin iyileştirilmesi, elektronik personel iş akışının getirilmesi*) desteklenmesidir.

Rusya'da yoksullukla ve işsizlikle mücadelede ana öncelikler şunlardır;

- Nüfusun yoksulluktan kurtulması için koşulların yaratılması.
- Ücretler alanında, yoksulluğun azaltılmasındaki ana faktör, asgari ücretin artırılması ve düşük ücretli işçi sayısının azaltılması olmalıdır.
- Emek bazında güçlü yetişkinlere sahip tüm ailelerin normal bir refah seviyesinin kendi kendine bakımı için koşulların yaratılması.
- Nüfusun savunmasız grupları (yaşlılar, engelliler, yüksek bağımlılık yükü olan aileler, aşırı durumlardaki aileler) için etkili bir destek sisteminin oluşturulması ve ücretsiz kaynaklara ayrımcı olmayan erişimin garanti edilmesi.
- Nüfusun istihdamının artırılması gerekir.
- Nüfusun sosyal olarak korunmasız gruplarına yönelik hedefli sosyal yardım sistemini iyileştirmek gerekir. Engelliler, emekliler, bekâr ebeveynler, mülteciler, vb. gibi.

KAYNAKÇA

- ADAMS, Prassl, BONEVA, Teodora ve GOLIN, Martin (2020), “*The Large and Unequal Impact of COVID-19 on Workers*”, **E-Article**, <https://voxeu.org/article/large-and-unequal-impact-COVID-19-workers> (Erişim Tarihi: 10.10.2021).
- BELYAEVA, Marina (2007), “*Bezrabotnie: Preodolenie Soşialnoy Dezadaptaçii*”, **Çelovek İ Trud**, S.5, ss.32-36.
- BRENAN, Megan (2020), “*U.S. Workers Discovering Affinity for Remote Work*”, **E-Article**, <https://news.gallup.com/poll/306695/workers-discovering-affinity-remote-work.aspx> (Erişim Tarihi: 10.10.2021).
- ÇERNİŞOV, Mihail (2020), “*Oçenki Vliyaniya Posledstviy Pandemii Koronavirusa Covid-19 Soşialno Ekonomičeskogo Neravnstco Rosii*”, **Problemi Rnoçnoy Ekonomiki**, S.3, ss.31-48.
- DESİLVER, Drew (2020), “*How Many People Work Home?*”, **E-Article**, <https://www.weforum.org/agenda/2020/03/working--home-coronavirus-workers-future-of-work/> (Erişim Tarihi: 10.10.2021).
- DINGEL, Jonatan ve NEIMAN, Brent (2020), “*How Many Jobs Can Be Done at Home? COVID Economics-Vetted and Real-Time Papers*”, **E-Article**, 3 April (1), <https://cepr.org/sites/default/files/news/COVIDecon1%20final.pdf> (Erişim Tarihi: 10.10.2021).
- DOLMATOVA, Svetlana (2020), “*Problema Rabotayuşih v Sovremennoï Rosii v Usloviyah Globalizaçii*”, **Journal of Economy and Business**, S.1-1(59), ss.111-115.
- GENTILINI, Ugo, ALMENFI, Mohamed ve DALE, Pamela (2020), “*Social Protection and Jobs Responses to COVID-19*”, **E-Article**, <https://openknowledge.worldbank.org/handle/10986/33635> (Erişim Tarihi: 10.10.2021).

- GERSZON, Daniel, LAKNER, Cristoph ve CASTANEDA, Anders (2020), “*The Impact of COVID-19 (Coronavirus) on Global Poverty: Why Sub-Saharan Africa Might Be The Region Hardest Hit*”, **E-Arrticle**, <https://blogs.worldbank.org/opendata/impact-covid-19-coronavirus-global-poverty-why-sub-saharan-africa-might-be-region-hardest> (Erişim Tarihi: 10.10.2021).
- GIMPELSON, Vladimir (2021), “*Rinok Truda Pri Fonare i Bez: Realnoe Posledstviya Krizisa Poka Ne Yasni*”, **E-Arrticle**, <https://liberal.ru/wp-content/uploads/2021/01/covid-year.pdf> (Erişim Tarihi: 10.10.2021).
- GRIGORYEV, Leonid (2019), “*Globus Rosii Ekonomike Regionalnogo Razvitiya*”, **E-Arrticle**, <https://polit.ru/article/2005/06/28/grigoriev/> (Erişim Tarihi: 08.10.2021).
- GRİŞINA, Elena (2021), “*Epidemologičeskiy Krizis 2020 g: Materialnoe Polojenie Naseleniya İ Meri Podderjki*”, **Narodonaseleniya**, S.24(1), ss.15-23.
- ILO (n.d.), “*Country Policy Responses (COVID-19 and the World of Work)*”, **E-Arrticle**, <https://www.ilo.org/global/topics/coronavirus/country-responses/lang--en/index.htm> (Erişim Tarihi: 10.10.2021).
- JOLEVSKI, Filipp ve MUZI, Silvia (2020), “*Supporting Vulnerable Temporary Workers and Businesses Coping with Coronavirus Challenges*”, **E-Arrticle**, <https://blogs.worldbank.org/developmenttalk/supporting-vulnerable-temporary-workers-and-businesses-coping-coronavirus> (Erişim Tarihi: 10.10.2021).
- PODVOISKY, Gleb (2021), “*Sfera Truda v Usloviyah Pandemii COVID-19: Analiz, Oçenk, i Rekomendaçii MOT*”, **Mir Novoy Ekonomiki**, S.15(1), ss.28-39.
- RAYDER, Gay (2020), “*Korona İ Trud*”, **Rossiyskaya Gazeta, Stoliçnyy Vıpusk**, S.66(8120), <https://rg.ru/2020/03/26/glavamezhhdunarodnoj-organizacii-truda-lishitsia-raboty-mogut-25-mln-chelovek.html> (Erişim Tarihi: 10.10.2021).
- SMIRNOV, Sergey (2017), “*Regionalnie Faktori Soç, Ialnogo Neravnstva i Ego Sledstviya: Primer Sovremennoy Rosii*”, **Ekonomičeskie İ Soçialnie Problemi Rosii**, S.2, ss.46-66.
- SULEYMANOVA, Galliya (2011), “*Pravovie Regulirovanie Obespeçenie Zanyatosti Naseleniya*”, **Posobie Dlya Vısshih Uçebnih Zavedeniy, İnfra-M.**, Moskva.
- USMANOV, Daler ve ÇERNİŞOV, Mihail (2020), “*İmuşestvennoe Neravnstvo: Strukturny Analiz i Metodičeskie Rekomendaçii Po Oçenke Urovnya Soçialno-Ekonomičeskoj Diferençacii Regionov Rosii*”, **Problemi Rnoçnoy Ekonomiki**, S.1, ss.34-46, <http://www.market-economy.ru/archive/2020-01/2020-01-034-046-usmanov.pdf> (Erişim Tarihi: 10.10.2021).
- VYAS, Mahesh (2020), “*Covid-19 Crisis: Unemployment Rate Remains High at 24.3% Amid Lockdown*”, **E-Arrticle**, https://www.business-standard.com/article/opinion/job-losses-may-have-narrowed-120052500549_1.html (Erişim Tarihi: 10.10.2021).
- ZUBKOV, İgor (2020), “*Zadaça Minimum. Rosstat Raskazal o Rasçete Mediannoy Zarplatı, K Kotoroy Privyajut MROT*”, **Rossiyskaya Gazeta, Federalnyy Vıpusk**, S.217, <https://rg.ru/2020/09/26/rosstat-raskazal-o-raschetemediannoj-zarplaty-k-kotoroj-privyazhut-mrot.html> (Erişim Tarihi: 10.10.2021).
- <https://covid19.fom.ru/k-besedy> (Erişim Tarihi: 18.05.2021).
- https://gks.ru/bgd/free/b04_03/IssWWW.exe/Stg/d02/77.htm (Erişim Tarihi: 10.10.2021).
- <https://ng.ach.gov.ru/?lang=ru> (Erişim Tarihi: 26.06.2021).
- <https://www.gks.ru/folder/13397> (Erişim Tarihi: 10.04.2021).
- <https://www.rbc.ru/economics/07/07/2020/5eff14959a794725e351de43> (Erişim Tarihi: 09.10.2021).