

Özet:

Kalite, mimarî mekan tasarım ofislerinin bir çoğu tarafından uzun yıllardır benimsenmiş bir kavramdır. Birçok firma, tasarımını yaptıkları mekanlarda ve verdikleri profesyonel hizmetlerde kaliteyi aramaktadır. Kalitenin önemi, senelerdir bilinmesine rağmen güncel kalite anlayışı ile geleneksel kalite kontrol anlayışı önemli farklılıklar göstermektedir. Geçmiş dönemlerde kalite kontrol bir anlamda savunma mekanizması olarak algılanmaktaydı. Amaç, hataları yakalayıp düzeltmek ve bu şekilde istenmeyen durumların önüne geçerek planlanan süreçte aksamaları önlemektir. Günümüzde ise kalite, bir kontrol mekanizması olarak değil, firmanın karakterinde olan bir özellik olarak değerlendirilmektedir. Firmanın yaptığı her çalışmada sürekli gelişimi esas alanlar da kaliteyi bu kapsamda bir bütün olarak ele almaktadır. Bu yazıda mekan tasarımı ofislerinin yeni kalite anlayışını ne şekilde kullanabilecekleri ve toplam kalite yönetiminden nasıl yararlanabilecekleri anlatılmaktadır. Bu amaç ile kalite kavramının önemi ve gelişimi, toplam kalite yönetimi prensipleri ve mekan tasarımında toplam kalite yönetim ve ölçümü konularına değinilmektedir.

Summary:

For many years, most of the architectural space design firms embrace quality as an important issue for them. They seek quality in their designs and professional services. Although importance of quality was known for many years, recents quality concepts differ from traditional approach. In conventional management quality control mechanism was precieved as a self defence mechanism. Main goal was to avoid liability and other unhappy consequences by catching and correcting errors. Today quality control idea was changed into concept of quality as an inherit characteristic of the firm. Continious improvement with total quality is the main goal. How should space design firms use total quality management is described in this article. With this approach the growing importance of the quality issue, principles of quality management and quality management in space design and measurements are discussed.

Anahtar kelimeler:

Mimarlık, Mekan, Kalite, Yönetim, Tasarım, ISO 9000

Keywords:

Architecture, Space, Quality, Management, Design, ISO 9000

Mekan Üretiminde Toplam Kalite Yönetimi ve Mekan Tasarımı

Yrd. Doç. Dr. Burçin Cem Arabacıoğlu
MSGSÜ Mimarlık Fakültesi, İç Mimarlık Bölümü

1. Giriş

Kalite, mimarî mekan tasarım ofislerinin birçoğu tarafından uzun yıllardır benimsenmiş bir kavramdır. Birçok firma, tasarımını yaptıkları mekanlarda ve verdikleri profesyonel hizmetlerde kaliteyi aramaktadır. Kalitenin önemi, senelerdir bilinmesine rağmen güncel kalite anlayışı ile geleneksel kalite kontrol anlayışı önemli farklılıklar göstermektedir. Geçmiş dönemlerde kalite kontrol, bir anlamda savunma mekanizması olarak algılanmaktaydı. Amaç, hataları yakalayıp düzeltmek ve bu şekilde istenmeyen durumların önüne geçerek planlanan süreçte aksamaları önlemektir. Günümüzde ise kalite, bir kontrol mekanizması olarak değil, firmanın karakterinde olan bir özellik olarak değerlendirilmektedir. Firmanın yaptığı her çalışmada sürekli gelişimi esas alanlar da kaliteyi bu kapsamda bir bütün olarak ele almaktadır. Kalite yönetimi, kaliteli tasarım ve dokümantasyon, müşteri seçiminde hassasiyet, risk değerlendirme ve yönetimi, sözleşme görüşmeleri, takım oluşturma ve gündelik proje tasarımı konularının hepsini içine alan bir kavramdır.

Tarama-değerlendirme yöntemi ile hazırlanan bu makalede, mekan tasarım ofislerinin yeni kalite anlayışını ne şekilde kullanabilecekleri ve toplam kalite yönetiminden nasıl yararlanabilecekleri anlatılmaktadır. Bu amaç ile kalite kavramının önemi ve gelişimi, toplam kalite yönetimi prensipleri ve mekan tasarımında toplam kalite yönetim ve ölçümü konularına değinilmektedir.

2. Üretimde kalite kavramının gelişimi ve önemi

Geçtiğimiz on yıllık süreçte, global endüstrinin tüm dikkatini, kalite için görev, zamanlamada hassasiyet ve belirlenen programda kesinlik konusuna yoğunlaştırdığı görülmektedir. Bugün tüm dünyada, genellikle “Toplam Kalite Yönetimi” başlığı altında bu konuda çok geniş yelpazede kaynaklarda eğitim ve danışmanlık hizmeti de verilmektedir.

Günümüzdeki kalite yönetimi teorilerinin temeli, 1920 ve 1930’larda yapılmış olan verimlilik çalışmalarına dayanmaktadır. Endüstriyel çağın patlama yaptığı

dönemlerde insan gücü, makinelerin işgücü ile eş tutulmakta ve verim artırmak için ortaya insanlık dışı çalışma ortamları ve kapasite üstü çalışma düzenleri çıkmaktaydı. Bir süre sonra bu yaklaşımın yanlışlığı ve gerçek verimin bu yöntemlerle elde edilemeyeceğinin anlaşılmasıyla bilimsel işletme kavramı ortaya çıkmıştır. Bilgi çağının başlarında insan emeğinin insan dışı üretim araçları ile ayrılmasının gereği anlaşılmıştır. Bu bilinçlenme “Amaca Yönelik Yönetim” tekniklerinin gelişmesini sağlamıştır. Bu yaklaşımda her çalışana ilgili performans amaçları verilmekte, kişisel amaçlar detaylı bir biçimde tanımlanmaktadır. Bu amaca ulaşmak için izlenecek bir iş planı ve performans hedefleri eklenerek belirli periyotlarla kontrol yapılmakta, hedeflerde oluşacak değişimler veya performanstaki aksamalar bu ölçümlerle tespit edilerek gerekli durumlarda değişikliğe gidilmektedir (Crosby 1989, 16-20).

ana neden olduğu kısa sürede anlaşılmıştır. Japonya'nın bu başarısını irdeleyen büyük şirketler bu yeni anlayışı “Toplam Kalite Yönetimi” kavramı içerisinde toplamıştır. Uluslararası 91 standart belirleyici organizasyonunun ortak çalışması sonucu 1987’de ilki yayınlanan ISO 9000 serisi ile firmalarda kalite standartları belirlenmiştir

(Tablo 1 - <http://www.iso.ch>, 2004).

3. Toplam kalite yönetimi prensipleri

Toplam kalite yönetimi teorisine göre verimliliğin aksamasının ardında yatan problem, yönetim anlayışında aranmaktadır (Douglas 1994, 330). Çalışanlardan en üst düzeyde verim sağlamak için bu kişilere iş verenleri tarafından en iyi eğitim, araç ve atmosfer sağlanmaktadır. Eski anlayışlarda hedef genellikle kısa vadede en fazla başarıyı elde etmeyi ki bu başarı, genellikle elde edilen güncel kâr ile paralel görülmekteydi. Bu doğrultuda

ISO 9001			Değerlendirme ve Açıklamalar
EN ISO 9001-1			Kalite Yönetimi için İdeal İlkeler. Seçim ve Yol Gösterici Rehber
EN ISO 9004-1			
EN ISO 9001 Üretim ve Tanıtım ile İlgili Tüm İşler	EN ISO 9002 Tasarım Hariç İşleri Kapsar	EN ISO 9003 Son Kontrol	Üretim, Açıklama ve Sertifikalandırma için Üç Model
Kalite Yönetimi Sisteminin Oluşturulması ve Devamlılığın Sağlanması için Genel Rehber			İdeal Ekonomik İlkeler; Sistematik 9001’e Göre Hazırlanmıştır

Tablo: 1
ISO 9000 Standartlar dizisi
(Dellen ve Uhlmann 1998, 11)

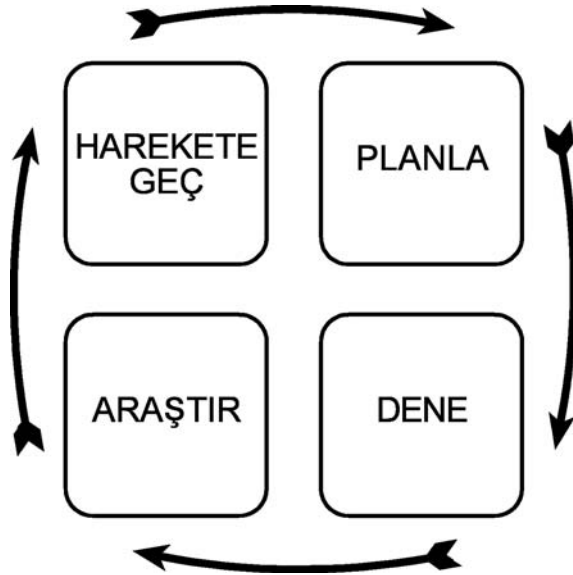
İkinci Dünya Savaşı sonrasında Japonya’da dikkat çekici bir ekonomik başarı elde edilmesiyle toplumsal motivasyonun gücünün önemi ortaya çıkmıştır. Kişisel olmayan “Amaca Yönelik Yönetim”in, bu başarının arkasında yatan

gelirleri arttırırken maliyetleri düşürmek esastı. Yeni anlayışın odaklandığı esas konu ise uzun vadede, kalıcı ve sürekli kâr sağlayan müşteri memnuniyetidir. Değişim ve sürekli gelişim, vurgulanan noktadır. Her işin daha iyi yapılabileceği,

gelişimin sürekli olduğu ve anlık gelişimin söz konusu olmadığı savunulmaktadır.

Amaca yönelik yönetimde, belirlenen hedeflere ulaşmaktan yönetim veya kalite kontrol departmanları sorumluyken toplam kalite yönetiminde her çalışan kaliteden sorumludur. Kalite kontrol, yapılan işin sonucunda değil, geleneksel sistemlerin aksine, sürecin her aşamasında kesintisiz olarak yapılmaktadır. Bu yaklaşım, kalitenin artmasıyla maliyetin artacağı önyargısının aksine, üretimde kalitenin artmasıyla maliyetin azalacağı gerçeğini göstermektedir. Konu ile ilgili genel bir yanlışlığı da kalitenin, ortaya çıkan ürünün veya eserin parçası olarak düşünülmesidir. Son kalite yönetimi teorilerinde ise süreç üzerinde yoğunlaşmaktadır.

Şema: 1
Toplam kalite yönetimi
işletme planı döngüsü
(Douglas 1994, 330)



Toplam kalite yönetiminde işletme planı bir döngü biçimindedir. Planlama, deneme, araştırma, harekete geçme aşamaları ve hemen ardından sürece tekrar başlama söz konusudur (Şema 1 -Douglas 1994, 330). Bu döngünün zor yanı, çalışanların genellikle diğer aşamaları atlayarak harekete geçmek istemesidir.

Diğer bir zorluk ise insanların her projeye en başından başlamak istemesidir. Toplam kalite yönetiminde bir projenin her aşamasında çalışmaya katılma ve sürecin aksatılmadan sürdürülmesi esastır. Toplam kalite yönetiminin uygulanması aşamasında dikkat edilecek belli başlı elementler şu şekilde sıralanabilir:

- 1 Liderlik becerileri ve sorumlulukları;
- 1 Sürdürülebilir gelişim,
- 1 Her kademedeki ve genişleyen katılım ve destek,
- 1 Korkuların yenilmesi, güven aşılama ve moral destek,
- 1 Eğitim, antrenman ve çapraz deneyim paylaşımı çalışmaları,
- 1 Müşteri memnuniyeti,
- 1 Maliyet ve giderler.

Araştırmalar göstermiştir ki, çalışanların işlerinden memnun olması da verim artırıcı bir konudur (Cornick 1997, 38). Bu memnuniyeti olumsuz yönde etkileyen bazı faktörler bulunmaktadır. Bunların başlıcaları, çalışanın yaptığı işe değil başka işe uygun olduğunu düşünmesi, beklentinin farkında olmaması, ekipte kutuplaşmalar ve uyumsuzluklar, çalışanlar arası iş dağılımında plansızlık ve hata yapma korkusudur. Çalışanlar arası ve çalışanlar ile yöneticiler arasında güven artırıcı ilişkiler güçlendirilmelidir. Ufak bir kesimde başlatılacak bu yaklaşım hızla yayılacaktır. Bu şekilde korkuların da önüne geçilebilir. Unutulmamalıdır ki işini kaybetme korkusu ile çalışanların yöneticilere gerçeği değil de onların duymak istediklerini düşündükleri şeyleri iletme ihtimalleri vardır. Yöneticilerin çalışanların fikirlerini dinlemeleri ve destek vermeleri takım ruhunu ve şahsi sorumluluk duygusunu arttıracaktır. Tüm bu olumsuzlukların önüne geçmek çalışanların memnuniyetini de büyük ölçüde arttıracaktır.

Bu yeni anlayışın hayata geçirilmesinde lider yöneticilerin rolü büyüktür. Yapılan araştırmalar göstermektedir ki kalite yönetim programlarının uygulanmasında yaşanan problemlerin büyük bir çoğunluğu üst düzey yöneticilerden kaynaklanmaktadır (Cornick 1997, 40-41). Toplam kalite yönetiminin başarılı bir şekilde uygulanabilmesi için en üst kademedeki başlayarak tüm yöneticilerin programa destek vermesi büyük önem taşır. Yöneticilerin kararlı desteği sağlandığında, çalışanların da katılımı kolaylıkla sağlanmaktadır. Şirket içerisinde toplam kalite yönetimi uygulanmaya başlandıktan sonra gelişim yayılarak ve devam ettirilerek, yüklenicileri de kapsama almak büyük avantaj sağlamaktadır. Yüklenicilerle iletişime geçilerek ana tasarım ofisi ile çalışmada problem yaşayıp yaşamadıkları, varsa tespit edilen sorunların ne olduğu ve çözüm önerilerinin olup olmadığı öğrenilmeli, firmalar arası senkronizasyon artırılmalıdır.

Toplam kalite yönetiminde eğitim, antrenman ve çapraz deneyim paylaşımı, bilinçli ve sürdürülebilir gelişim için kaçınılmaz unsurlardır (Douglas 1994, 336). Şirket içi bilgi aktarımı ile homojen bilgi düzeyine ulaşma ve dışarıdan destek ile eğitim, gelişimin temelini oluşturmaktadır. Sadece teorik bilgi ile ilerleme sağlanamayacağı gerçeği unutulmamalıdır. Deneyim kazanmak için antrenman kaçınılmazdır. Eğitim ile paralel olarak kalite yönetim stratejilerini firma hedefleri doğrultusunda bir ekip olarak uygulamak, takım yönetimi konusunda deneyim kazandıracaktır. Çapraz deneyim paylaşımı ile bilgi birikimi, şirket bünyesinde homojen bir biçimde yayılırken çalışanlar arasında oluşacak geçici boşluklar, diğer personel tarafından rahatlıkla doldurularak iş akışı sürdürülebilir.

Müşteri memnuniyeti, toplam kalite yönetiminin odaklandığı önemli noktalardan bir diğeridir. Müşteri memnuniyeti kavramı sadece ürünü alan kişi ile değil, müşteriye doğrudan veya dolaylı etki edebilecek kişiler ve potansiyel müşteri ile de ilgilenmektedir. Önemli olan müşteriye verilen ürünün maddi kalitesi ile birlikte müşterinin beklentisinin ne derece karşılanabildiğidir. Müşteri beklentilerini tespit edecek araştırma ve incelemelerin önceden yapılması ve hazırlığın sağlanması ile verilen hizmetlerde gelebilecek taleplere göre esnek davranabilmek gerekmektedir (Dolyns 2000, 45).

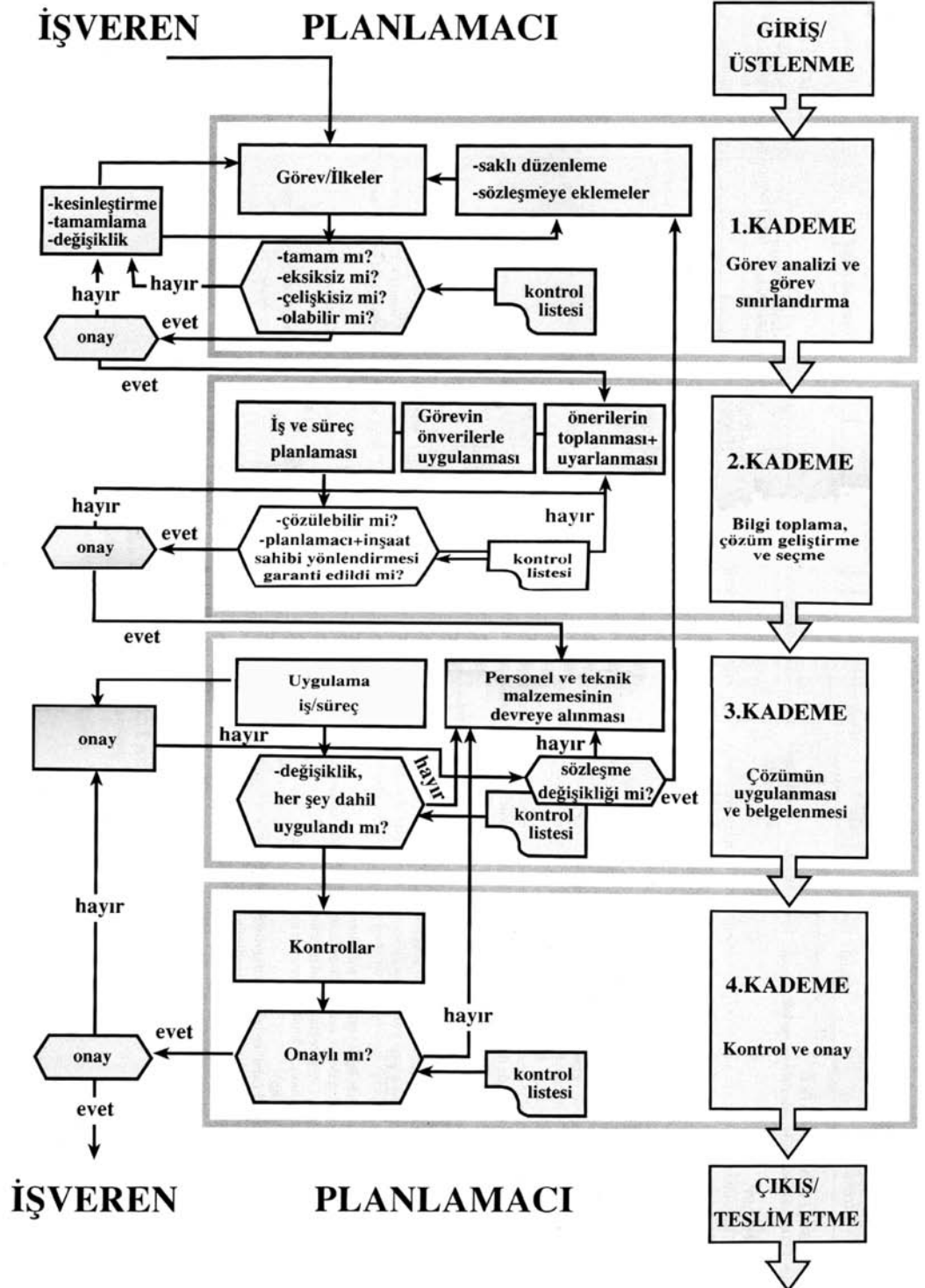
Toplam kalite yönetimi, emek ve zaman gerektiren bir süreçtir. Bu nedenle geçiş süresinde şirkete mali yük getiren bir faktördür. Bu maliyete karşılık, kalite yönetimi iş sürecinde her çalışan tarafından yapılacağı ve ayrı bir hizmet olarak dışarıdan direkt olarak verilemeyeceğinden fatura edilebilir bir gider de değildir. Unutulmamalıdır ki ilk denemede başarılı sonuçlar almak genellikle mümkün değildir; ancak sistem düzgün bir biçimde işlemeye başladıktan kısa süre sonra bu ek maliyetler geri dönecek giderlerdir.

4. Mekan tasarımında toplam kalite yönetim ve ölçüm değerlendirme

Toplam kalite yönetiminin istikrarlı ilerlemesinin sağlanması için gidişi iyi analiz etmek, bunun için de çeşitli ölçümler yapmak gerekmektedir. Eğer kullanım oranları, proje başına düşen kâr veya müşteri değerlendirme gibi performans verileri toplandıysa ve düzenli biçimde analizleri yapılyorsa, ölçüm ve değerlendirme çalışmaları için önemli adımlar atılmış sayılabilir. Kalite yönetim hedeflerinden şaşmaları en kısa sürede tespit edebilmek için ölçümlerin

düzenli olarak yapılması gereklidir. Ölçümlerden verimli sonuçlar alınabilmesi için toplanan verilerin geçmişinin olması önem taşımaktadır.

Kalite yönetim uzmanlarının üzerinde ısrarla durduğu bir konu da hangi verilerin takip edilmesi gerektiğinin önemidir. Bir firmanın ölçüm yapabileceği çok sayıda



Şema: 2
Werner Thoma GmbH-Co KG
(Bergheim-Almanya) mimarlık
firmasına ait toplam kalite
yönetimi işletme planı akışı
örneği (Dellen ve Uhlmann
1998, 204-205)

İnsan Kaynaklı Sorunlar	Prosedür Kaynaklı Sorunlar	Teknoloji Kaynaklı Sorunlar	Politik Kaynaklı Sorunlar
Personeldeki değişiklikler	Metraj ve maliyetin çizim bitmeden belirlenememesi	Tasarım sırasında yeni teknoloji talebi	Yasal sorunlar
Müşterinin şahsi sorunları	Müşterinin ilerleyen süreçte yüklenici getirmesi	Teknolojik verilerin uyumsuzluğu	Yüklenicilerin geç seçimi
Müşterinin finansal sorunları	Tashihlerde gecikme yaşanması	Mekanik alan yetersizliği	Müşterinin ilerleyen aşamada fikir değiştirmesi
Tasarımcıların 'yeterli' tasarımı üretememesi		Yeni sistemlere geçiş	Müşterinin avan projeyi sürekli tashih etmesi
Günü kurtaran çözümler üreten personel		Toprak analizleri sonucu yeni gereksinimler	Müşterinin projeye onay vermemesi
Aşılamayan yasal düzenlemeler			

nokta bulunmaktadır; ancak bunlardan hepsinin takibi neredeyse imkansızdır. Bu veriler arasında seçim yaparken, dikkatli olmak gerekmektedir. Takip edilebilecekten daha fazla veya gereksiz konularda analiz edilen veriler sonucu, ölçümler yarardan çok zarara neden olabilir. İlginç ama önemsiz bir çok veriyi

takip etmek yerine az sayıda kritik verileri takip ederek çok daha verimli sonuçlar alınacaktır.

Öncelikle firmanın yapısı ve hedefleri doğrultusunda araştırma yapmak gerekmektedir. Örneğin, hızlı tasarım ve uygulama yönünü öne çıkartmak isteyen

Tablo: 2
Tasarımın olası gecikme nedenleri
(Douglas 1994, 334)

Tablo: 3
Tasarım sürecinde ortaya çıkabilecek olası sorunlar
(Walter 2001, 25-29)

MALİYET	MÜŞTERİ	OFİS İÇİ	YÜKLENİCİ	PİYASA	DiĞER
Bütçenin öngörülenden çok fazla artması	Müşterinin programındaki değişiklikler	İyi tasarımın geç ortaya çıkması	Koordinasyon sorunları	Toplumun projeye karşı olumsuz yaklaşımı	Teknolojik değişim
Müşterinin dışarıdan mali kontrolör getirmesi	Müşterinin geç tashih ve onay vermesi	Proje takımındaki değişiklikler	Gerekli ve önemli değişikliklerin geç yapılması	Birim fiyatlardaki değişiklikler	Toprak, zemin ve çevresel değişiklikler
Müşterinin finansal sorunları	Yavaş işleyen tashih hiyerarşisi	Koordinasyon ve iletişim bozukluğu		Yasal değişiklikler	

Form: 1

Domoplan Gesellschaft für
Bauwerksanierung mgH (Almanya)
yapı restorasyonu firmasına ait bir
ölçüm formu örneği (Dellen ve
Uhlmann 1998; 188)

bir firmanın iş tekrarı ve tashihi sayıları incelenebilecek bir veriyken çağdaş tasarımları ile tanınmak isteyen bir firmada yarışma ve ödüllerden elde edilen verilerin takip edilmesi daha uygun olabilecektir (Tablo 2 – Douglas 1994, 334). Ölçümler, olası sorunlar için birer göstergedir ve ancak doğru yorumlama ile doğru sonuçlar elde edilebilecektir. Örneğin, çalışanların kullanım oranlarının incelendiği bir araştırmanın sonuçlarında bir çalışan verimi %85'ten %90 çıkarken

diğer bir çalışanın verimi %45'ten %50'ye çıkmaktaysa ilk bakışta, ikinci çalışanın verimsiz olduğu düşünülebilir. Veriler tekrar incelendiğinde görülecektir ki ikinci çalışanın verimi diğerine oranla iki kat daha fazla artış göstermektedir. Asıl sorun, ikinci çalışana performansını artıracak bir iş fırsatı verilmemiş olması ihtimalinin daha yüksek olmasıdır. Problem, her iki çalışanda da değil, iş dağılımını düzenleyen yöneticide olabilir.

Domoplan Firması	Kontrol Listesi 18-C Eğitim Değerlendirilmesi	Sayfa: ...
		Durum: ...
		Formüller: Kİ C 18-C
		Hazırlayan: Frese
		Onay: ...

Katılımcının adı:.....			
.....dene kadar.			
Toplantının konusu kısaca:			
.....			
1-Meslek içi eğitimin hedefine ulaşıldığına inanıyor musunuz?	Evet	Kısmen	Hayır
2-Mesleki bilginiz var mıydı?	Evet	Kısmen	Hayır
3-Eğitim içeriği ile beklentileriniz	Aşıldı	Karşılandı	Karşılanmadı
4-Yeni fikirler edindiniz mi?	Çok	Az	Hiç
5-Bu fikirleri pratikte nasıl kullanabiliriz?		
6-Hangi konuların daha yoğun veya ilaveten ele alınmaları gerekiyordu?		
7-Hangi konular eğitmenler tarafından abartıldı?		
8-Önlemin devam ettirilmesi gereğine inanıyor musunuz?	hayır		
evet a)hangi:..... b)ne zaman:.....			
9-Eğitimin süresi	Çok uzun	Uygun	Çok kısa
10-Eğitmenlerin davranışları	iyi	yeterli	yetersiz
11-Eğitimi tavsiye eder miydiniz?	iyi	yeterli	yetersiz
12-Eğitimle ilgili Maliyet / Yarar dengesini nasıl değerlendiriyorsunuz?	iyi	kötü	
13-Organizasyon nasıl buldunuz?			
Ulaşım eskizleri	var	yok	
Mekan donanımı	iyi	orta karar	kötü

Mekan tasarım firmalarında toplam kalite yönetim ölçümü yapılabilecek noktaların başlıcaları şu şekilde sıralanabilir:

1Çalışanların verimi: Çalışanların iş yaptıkları sürenin toplam çalışma saatine oranı.

1İş tekrarı süreleri: Yüklenicilerin veya firmanın kendi içindeki hatalarından kaynaklanan iş tekrarı süreleri.

1Müşteri analizi: Müşterilerin fikirleri ve müşteri kitlesindeki değişimler neticesinde iş tekrarı ve revizyon.

1Proje kârlılığı: Projeden elde edilen kârın hedeflenen kâra oranı.

1Proje süresi ile maliyet bütçelerindeki değişim.

1Verileri toplama süresi.

1Giriş / çıkış süreleri.

1Firmanın ve proje takımının harekete geçme süresi.

1Koordinasyon ve gözden geçirme süreleri.

Ölçümlerin yapılmasının ötesinde, toplanan verilerin ne yapılacağı ve nasıl değerlendirileceği önemli bir konudur.

Verilerin toplanması, ölçümün objektif yanıdır. Toplanan verilerle sorunun tespiti ise ölçümün subjektif yanıdır (Tablo 3: Walter 2001, 25-29). Bu subjektif değerlendirmeye yardımcı olacak bazı istatistik ana hatlar bulunmaktadır.

Elde edilen tüm veriler çeşitli şekillerde

incelenebilir. Veri toplama belli bir süredir yapılmakta ve belli bir geçmişe sahip ise verilerdeki değişim incelenebilir. Firmanın verileri diğer firmalarla kıyaslanarak incelemeye gidilebilir. Firmanın yapısı el veriyorsa proje takımları arasında performans kıyaslamaları yapılabilir. İş ortamında toplam kalite yönetimi kültürünün oluşturulmasının sadece tasarım tabanlı bir konu olmaması nedeniyle ölçümleri ve kıyaslamaları sadece aynı alanlarda çalışan firmalar arasında yapmak yeterince objektif sonuçlar vermeyebilir. Sadece mekan tasarım konusuna odaklanmak firmanın vizyonunu daraltacak, karar mekanizmalarının esnekliğini de azaltacaktır. Firma içinde yapılan ölçümler ve değerlendirmeler çalışanlar arasında sıklıkla iş kaybetme korkusu yaratmaktadır. Bu korku aşılanıp güven ortamı yaratılmadan ölçümlerde bulunmak oldukça zor ve risklidir. Korku, yanlış veya yanıltıcı sonuçlar elde edilmesini neredeyse kaçınılmaz hale getirmektedir. Çalışanlar, gerçek verileri değil, işlerini kaybetmemek için sonuçları kötü olan durumlarda iyi sonuçlar varmışçasına veriler bile yansıtabilmektedir. Karşılıklı güven ortamı yaratılmadığında birçok çalışan her türlü kalite yönetim hedefini kağıt üstünde karşılayabilmektedir. Bu güven ortamının sağlanmasında en önemli adım olarak ölçümlerin başarısız görünmelere karşı kullanılmaması gelmelidir. Bir grup çalışanı en az verimli olarak belirlemek, o gruptaki çalışanların esas odaklanmaları gereken konular yerine ölçümlere konsantre olmalarına neden olur. Eğer verim düşükse yöneticiler "Kim?" sorusunu sormak yerine "Neden?" sorusunu sormalıdır. Suçlamak, problemleri çözmek yerine yeni sorunlar doğuracaktır (Juran 1998, 21).

Toplam kalite yönetiminin sürdürülebilir

Hans Üli Firması	Form 6.1 Mal/Hizmet siparişi/Teslimat ve değerlendirme	Sayfa: 6-4 Durum: 31.8.95 Onay: ...
-------------------------	--	---

Sevkiyatın / Hizmetlerin değerlendirilmesi
(İşin bitiminden sonra veya uygunsa o yılın sonunda)

Kriterler	Değerlendirme
• Süre tutturmak	
• Kalite	
• İşbirliği	
• Hata ve problemlerde davranış	
• Tolerans	
• K-Belgeleri var, hangi biçimde?	
• Destek/Danışma	
• Genel notlar	

Tarih:..... İmza:.....

bir şekilde uygulanabilmesi için sadece kontrol ve takip etmek yeterli olmayacaktır. Olumsuzlukların yanı sıra, olumlu gelişmeler de takdir edilmeli, belirli hedeflere ulaşıldığında takımı motive edici kutlama, ödüllendirme ve benzeri teşviklerde bulunulmalıdır.

5. Sonuç

Toplam kalite yönetimi sadece mekan tasarım alanlarında değil, tüm meslek alanlarında hayata geçirilmeye

Form: 2
Hans Üli Peter AG
(Zürich-- İsviçre)
mühendislik bürosuna ait
bir değerlendirme formu
örneği
(Dellen ve Uhlmann
1998,218)

Tablo 4
Toplam Kalite Yönetimi ile
değişen anlayış
(<http://www.iso.ch>, 2004)

KALİTE KAVRAMI	Geleneksel Yönetimler	Toplam Kalite Yönetimi
SORUMLULUK	Kalite kontrol departmanı	Tüm çalışanlar
ÖLÇÜMLERİN AMACI	Programa uyum	Müşteri memnuniyeti
KALİTE KONTROL YAKLAŞIMI	Hata tespit, iş tekrarı	Hata azaltma, üretimde kalite
KALİTEYİ ARTTIRMA	Maliyet artar inancı	Maliyet azaltır inancı
PERFORMANS KRİTERLERİ	Geleneksel Yönetimler	Toplam Kalite Yönetimi
AMAÇ	Başarı artımı	Başarı artımı
ZAMAN ARALIĞI	Kısa vadeli	Uzun vadeli
KAZANÇ ANLAYIŞI	Düşük maliyet, kar artışı	Kalite artışı, Pazar payı artışı
YAKLAŞIM	Yenilik, teknoloji, hızlı kazanç	Yenilik, sürekli gelişim
SORUMLULUK	Yönetim	Tüm çalışanlar

başlanmıştır. Üretimdeki artışlar ve rekabet ortamının her alanda hissedilmesi nedeniyle tüm şirketlerde çalışma sistemleri daha yüksek verim elde edilmek üzere gözden geçirilmektedir. Anlaşılmıştır ki kalite bir hedef değil sürdürülebilir bir süreç olarak değerlendirilmelidir ve global rekabet ortamında kaçınılmaz olarak göz önünde bulundurulması gereken bir kriterdir.

Toplam kalite yönetimi uygulanırken izlenmesi gereken yöntemler ve prensipler bulunmakta, kalite kavramına yeni bir bakış açısı getirilmektedir (Tablo 3: <http://www.iso.ch>). Programın başarısı için sürekli ölçümün, analizin, sorunların nedenlerinin ve çözümlerinin araştırılmasının, şirket içi güven ortamının, tüm yönetici ve çalışanların içten katılımının sağlanmasının kritik önem taşıdığı unutulmamalıdır 1

KAYNAKÇA

Cornick, Tim. 1997. *Quality Management for Building*

Design, London, Butterwoth
Crosby, Phillip. 1989. *The Art of Making Quality Certain*, Columbus, McGraw-Hill
Dobyns, Lloyd. 2000. *Quality or Else: The Revolution in World Business*, Boston, Houghton Mifflin
Juran, Joseph. 1998. *Juran on Leadership for Quality*, Detroit, The Free Press
Douglas, Gordon. 1994. *Quality Management*, Louisville, AIA Press
Walton, Mary. 2001. *The Deming Management Method*, New York, Putnam Publishing Group
<http://www.iso.ch> 2004.

Kent Kimliğinin Oluşumunda Kutsal Merkezin Yeri: İslam Dönemi Kudüs'ünde Harem-i Şerif Örneği

Yrd. Doç. Dr. Kayahan Türkantoz
MSGÜ Mimarlık Fakültesi, Bina Bilgisi Anabilim Dalı

İbranîce adı “Yaruşalayim” olan Kudüs’te kent kimliğinin en önemli bileşkesi “kutsallık”tır. Kentin Arapça adı olan “el-Kuds” bile “kutsal” anlamına gelir. M.Ö.1000 civarından Hz. İsa’nın ölümüne (M.S.32) kadar Museviliğin (Dan 1996, 60-78), bu tarihten İslâm’ın doğuşuna (M.S. VII. yüzyıl başı) kadar Museviliğin yanı sıra Hıristiyanlığın (Fredriksen 1996), bundan günümüze kadar da İslâm’la birlikte (Neuwirth 1996; Hasson 1996,349-385), tek tanrı üç dinin ortak kutsal kenti olmuştur. İslâm terminolojisinde “Harem-i Şerif” ya da kısaca “Harem” olarak anılan kutsal alan ise en az 3000 yıldır bu özelliğini korumuştur.

1. Kentin Topografyası ve Harem-i Şerif’in Konumu

Harem-i Şerif’in konumunu tanıtırken Kudüs’ün kendine özgü topografyasını bir bütün olarak ele almak zorunludur. Engabeli bir arazi yapısına sahip olan Kudüs, kuzeye doğru gittikçe yükselen ve genişleyen bir platonun güney kenarında kurulmuştur. Yüzeyi dalgalı olan platonun çevresini kuşatan alçak arazi, vadiler şeklinde kısmen kent içine uzanır.

Eski kentin ve yakın çevresinin, birbirini izleyen tepeler ve bunların arasındaki vadiler dizisinden oluşan topografyası şu şekilde özetlenebilir: (Buhl 1940, 952; Bahat 1976, 4-5; Burgoyne 1987, 40-41; Bahat 1996, 38-100) (Şekil 1).

Surların kuşattığı alanın kuzeydoğu köşesini, kuzeybatı-güneydoğu doğrultusunda uzanan Beth Zetha Sırtı ile bunun yanında uzanan ve aynı adı taşıyan vadi işgal eder. Söz konusu vadinin batısında, aynı doğrultuda gelişen Antonia Sırtı güneye doğru Tapınak Tepesi (Moriah Tepesi) ile devam eder. Adından da anlaşılacağı gibi bu tepede, bir zamanlar ünlü Süleyman Tapınağı’nı, VII. yüzyılın başından bu yana da, Kubbet el-Sahra ile Mescid el-Aksa’yı barındıran kutsal alan (Harem-i Şerif) yer almaktadır. Tapınak Tepesi’nin bitiminde, yükselti yön değiştirerek güneye doğru ilerler ve Ofel Tepesi ile noktalanır. M.Ö. 538’de son bulan I. Tapınak Döneminde, “Davud Kenti” olarak anılan ilk yerleşimin bulunduğu Ofel Tepesi’nin doğusunda, kuzey-güney doğrultusunda Kidron (Kedron) Vadisi uzanır. Kuzey kesiminde Beth

Özet:

Üç tektanlı dinin ortak kutsal kenti olan Kudüs’te, 3000 yıldır kutsal merkez olarak varlığını sürdüren, İslâm döneminde de “Harem-i Şerif” adını almış olan bölge, kentin sahip olduğu zengin dinsel-simgesel anlam düzleminin ve bu düzleme yansıyan “kutsal geometrisinin” odak noktasıdır. Harem-i Şerif’in kent kimliğinin oluşumundaki yeri incelendiğinde, söz konusu kutsal alanın, eski kentin yaklaşık 1/5’ini kaplayarak iki boyutta (planda) egemen olduğu gözlenir. Diğer taraftan, Harem-i Şerif’in merkezinde yer alan ve kentteki en görkemli İslâm yapısı olan Kubbet el-Sahra, çevrenin en yüksek tepelerinden biri üzerinde yükselmesi, merkezi planlı kitlesini taçlandıran kasağı ve soğan kubbesiyle, kente üçüncü boyutta (silüette) egemen olan güçlü bir görsel odak teşkil eder. Bir zamanlar, Süleyman Tapınağı’nın yükseldiği platformda VII. yüzyıl sonlarında Emevîler tarafından yapılan Kubbet el-Sahra, zaman içinde söz konusu tapınakla özdeşleşerek dördüncü boyutta ve toplumsal bellekte de Kudüs’un “simgesi” haline gelmiştir, giderek kentin “amblemi” olarak tanımlanmaya başlamış ve günümüzde “turistik objeye” dönüşmüştür. Ancak, bu dönüşümünün Kubbet el-Sahra’nın, Kudüs’ü “simgelediği” gerçeğini ortadan kaldırmadığı, bilakis güçlendirdiği ileri sürülebilir.

Summary:

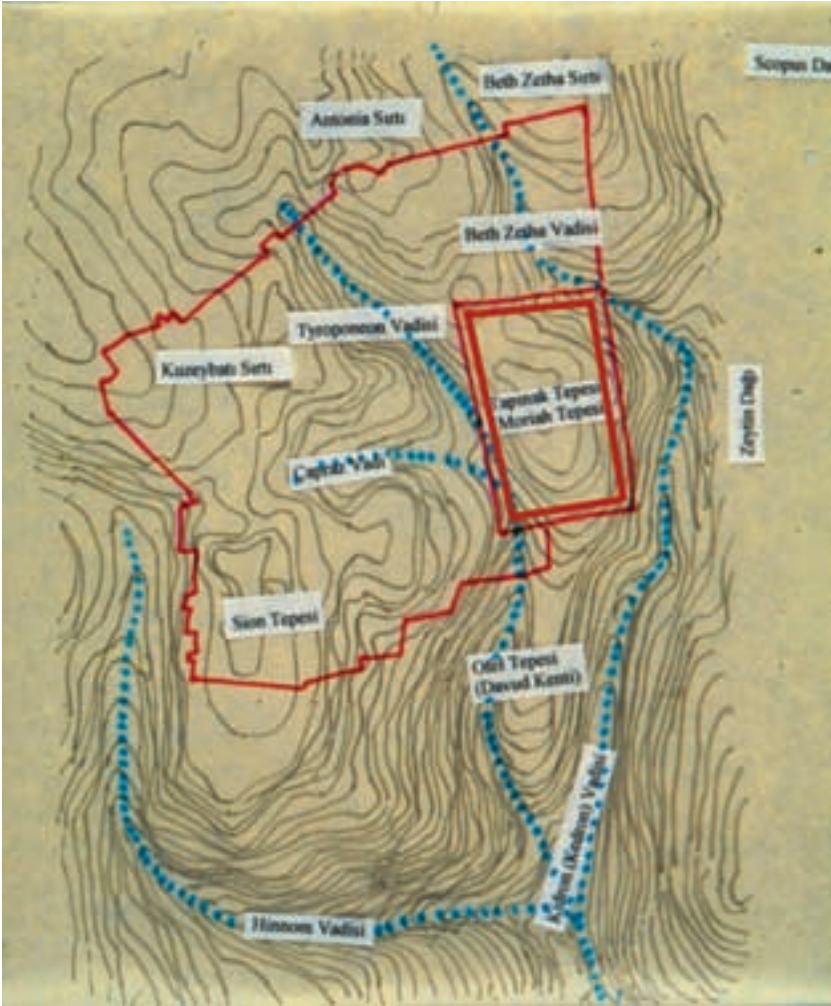
In Jerusalem, the common holy city of the three monotheistic religions, the area which survived for 3000 years as the sacred centre, and known as “Haram al-Sharif” during the Islamic period, is the focus of the town’s rich religious-symbolic background, and of the “holy geometry” reflected on it. If we study the place of the Haram al-Sharif in the formation of the urban identity, we notice that this sacred area, by occupying almost the 1/5 of the old town surface, is dominant in two dimensions (on the plan). On the other hand, the Dome of the Rock, located at the centre of Haram al-Sharif and being the most splendid Islamic building in town, constitutes a strong visual focus that dominates the holy city in the 3rd dimension (silhouette) as well, by rising on one of the highest hills of the surrounding, and with its central mass crowned by an onion-shaped dome resting on a high drum. This monument, built in the 7th century by the Umayyades at the site of the Temple of Solomon, was identified for centuries with its mythical predecessor and so became the “symbol” of Jerusalem in the 4th dimension (time) and in the collective memory. With time, this symbol was metamorphosed into an emblem and nowadays into an artefact of tourism. However, we can assert that this transformation, instead of denying, supports the fact that the Dome of the Rock “symbolises” Jerusalem.

Anahtar kelimeler:

Kutsal merkez, kent kimliği, görsel odak, toplumsal bellek, simge.

Keywords:

Sacred centre, urban identity, visual focus, collective memory, symbol.



Şekil: 1
Kudüs ve yakın çevresinin
topografyası
(Türkantoz, K.)

Zetha Vadisi'nin birleştiği Kidron Vadisi'nin gerisinde (doğusunda) ise ünlü Zeytin Dağı, bunun kuzeyinde de Scopus Dağı yükselmektedir.

Birbirine eklemelenen "Antonia Sırtı - Tapınak Tepesi - Ofel Tepesi" zincirinin doğusundaki Tyroponeon Vadisi kentin tarihî topografyasında önemli bir yere sahiptir. Kudüs'ü kuzey-güney doğrultusunda kat eden bu vadi kenti, eşit olmayan -doğudaki daha büyük olan- iki parçaya ayırır. M.Ö. VI. yüzyıldan bu yana, kentin en uzun ömürlü ulaşım eksenini (günümüzde de El-Vad Sokağı'nı) barındıran Tyroponeon Vadisi'nin batısında, Kuzeybatı Sırtı,

Çapraz Vadi, Sion Tepesi ve Hinnom Vadisi birbirini izler. Çapraz Vadi, batıdan doğuya uzanarak Tyroponeon Vadisi'ne saplanmaktadır. Surların güneyinde, Tyroponeon, Kidron ve Hinnom vadileri birbirlerine kavuşurlar.

Kudüs'te topografyayı ve kutsallık odaklarının bu topografya üzerindeki dağılımını, kentin sahip olduğu zengin dinsel-simgesel anlam düzleminden ve bu düzleme yansıyan "kutsal geometrisinden" (Kühnel 1996, 288-332) ayrı düşünmek imkânsızdır. Örneğin, Musevîlerin ve Hıristiyanların yanı sıra, yöre Müslümanlarının çoğunluğunca da paylaşılan inanca göre, kıyamet günü Mesih kentin doğusundaki Zeytin Dağı'na inecek ve Harem-i Şerif'in bu yöne bakan kapısından (günümüzde örülmüş olan Altın Kapı'dan) kutsal alana dahil olacaktır. Yöre Müslümanları bu inanç doğrultusunda Kidron Vadisi'nin kıyamet-teki cehennemi temsil ettiğini kabul ederler. Bu nedenle "Vadi el-Cehennem" adını verdikleri bu vadinin üzerine Sırat Köprüsü'nün kurulacağına, Mesih'e uyarak bu köprüden geçen "salih kulların" cennetin timsali olan Harem-i Şerif'e gireceklerine, günahkâr ve asi kulların köprüden cehenneme yuvarlanacaklarına inanırlar. Nitekim Altın Kapı'nın Müslümanlar arasındaki adı "Rahmet Kapısı" anlamına gelen "Bâb el-Rahme"dir.

2. Harem-i Şerif'in Oluşumu ve Tarihsel Sürekliliği

Kuruluşundan beri duvarlarla kuşatılmış olan Harem-i Şerif'in konumu, Davud Peygamber'in Kudüs'ü fethettiği M.Ö.1000 civarından beri değişmemiştir. Davud'un oğlu Süleyman Peygamber, Harem-i Şerif'in merkezindeki kutsal kayanın çevresine, kaynaklarda

“Süleyman Tapınağı” veya “I. Tapınak” olarak geçen anıtsal binayı yaptırmıştır. Süleyman Peygamber’in ölümünden sonra devlet, kuzeyde İsrail Krallığı, güneyde Yahudiye (Judea) Krallığı olmak üzere ikiye ayrıldı. Yahudiye Krallığı’nın başkenti olan Kudüs, eski siyasi ve ekonomik gücünü artık yitirse de, İsaiah ve Jeremiah gibi güçlü liderler sayesinde ruhani üstünlüğünü korumakta, Tapınak ile çevresindeki kutsal alan görkemini sürdürmekteydi (Sharon 1973, 16).

M.Ö. 586’da yöreyi topraklarına katan Babil İmparatoru Nebukadnezar, Tapınak da dahil olmak üzere Kudüs’ü yerle bir ederek bütün halkını kendi başkentine sürdü ve böylece I. Tapınak Dönemi (M.Ö.1000-586) sona erdi. Yaklaşık 50 yıl sonra Pers İmparatoru Kirus’un Babil’i zaptetmesiyle anayurtlarına kavuşan Yahudiler, Kudüs’te M.Ö. 515’te Tapınağı yeniden inşa ettiler. II. Tapınak Dönemi’ne (M.Ö.515-M.S.70) adını veren bu yapının “Zorababel Tapınağı” olarak da anıldığı ve ilk tapınaktan daha büyük olduğu tahmin edilmektedir.

Kudüs, Pers egemenliğine (M.Ö.537-332) son veren Büyük İskender’den sonra, Helenistik Dönem’de, kutsal merkezin ve onun yönetiminden sorumlu olan baş rahiplerin kent hayatı üzerindeki nüfuzları devam etti. M.Ö.167-63 arasında Kudüs’e egemen olan Hasmonlar hanedanı Tapınak’ta ve çevresindeki kutsal alanda onarımlar gerçekleştirdi. M.Ö.63’te Kudüs’ü topraklarına katan Romalılara bağlı olarak Yahudiye (Judea) Krallığı’nın tahtına geçen Büyük Herod (M.Ö.37-4) Süleyman Tapınağı’nı, Roma üslubunda yeniden inşa ettirdi. Söz konusu yapı “Herod Tapınağı” olarak da bilinir.

M.S. 70’de I. Yahudi İsyanı’nı bastıran İmparator Titus’un Süleyman Tapınağı’nı ve çevresindeki yapıları yıktırmasına rağmen, kutsal alan varlığını sürdürür. M.S. 136’da, II. Yahudi İsyanı’nın da bastırılmasından sonra, İmparator Hadrianus Kudüs’ü, “Aelia Capitolina” adı altında⁽¹⁾ (Buhl, 1940:953; Sharon, 1973:20; *The New Encyclopedia...*, 1993, 758) yeniden kurduğunda, kente kazandırmak istediği Yunan-Roma kimliğini vurgulamak amacıyla, “Quadra” adını alan kutsal alanın merkezine bir Jüpiter Tapınağı inşa ettirir. Bunun doğu yönüne de, at üzerinde kendi heykelini diktirir (Sharon 1973, 20; Bahat 1976, 20-21).

M.S. IV. yüzyılın sonlarında Hıristiyanlığın tek yasal din haline gelmesiyle Quadra’daki Jüpiter Tapınağı’nın faaliyeti de son bulur. Bizans Dönemi’nde kent dinsel merkezi, Büyük Constantinus’un yaptırdığı, Hz. İsa’nın çarmıha gerildiği mevkide (Golgotha Tepesi’nde) yer aldığı inanan Kutsal Mezar Kilisesi’ne kaymış, bunun yanı sıra Kutsal Sion Kilisesi, Nea Panaghia Theotokos (Yeni Tanrı Anası Meryem) Kilisesi gibi anıtsal dinî yapılar inşa edilmiş (Buhl 1940, 954-955; Sharon 1973, 21-22; Bahat 1976, 25-27; Burgoyne 1987, 44-45; *The New Encyclopedia...*, 768-785), içinde harabeler barındıran Harem-i Şerif ise terk edilmiştir (Buhl 1940, 954; Sharon 1973, 22; Bahat 1976, 28; Burgoyne 1987, 44; *The New Encyclopedia...*, 768).

Hz. Ömer’in hilafeti (634-644) sırasında, 637’de Kudüs’ün İslâm egemenliği altına girmesiyle Harem-i Şerif’in yıldızı yeniden parlar (Gil 1996, 1-37). Hz. Ömer kutsal alanın güney sınırına Mescid el-Aksâ’yı inşa ettirir. Dört Halife dönemini izleyen Emevî döneminde de, Halife Abdülmelik 691/92’de, Harem-i Şerif’in merkezinde, Hz. Muhammed’in Mi’rac’a

¹“Aelia Capitolina” adı, Hadrianus’un tam adıyla (Publius Aelius Hadrianus) Roma panteonunun merkezinde yer alan ve Jüpiter-Juno-Minerva üçlüsünden oluşan Capitol Triadı’ndan kaynaklanmaktadır (Bahat, a.g.e.:20). Bizans döneminde bu adın kısaltılmış şekli olan “Aelia” kullanılmaya devam etmiş, hatta erken İslâm döneminde bu ad “İliya” olarak varlığını sürdürmüştür.

²Kur’an: XVII/1’de (el-İsrâ Sûresi’nin ilk âyetinde) şöyle denilmektedir: “Her türlü noksanlıktan münezzeh olan O Allah’dır ki, kulunu (Hz. Muhammed’i) gece Mescid-i Haram’dan (Mekke’den), o etrafını mübarek kıldığımız Mescid el-Aksâ’ya kadar götürdü...”

³ Emevî hanedanının kurucusu Muaviye'nin, saltanatını Kudüs'te ilan etmesi bu bakımdan çok dikkat çekicidir.

⁴ Abdülmelik, Suriyeli hacıların gönül rızasıyla ya da zorla İbn Zübeyr'e katılmalarından çekindiği için, Mekke'ye gitmelerini yasakladı. Mekke'ye gitmenin farz olduğu kendisine söylenince de ünlü hadis bilgini el-Zuhrî'yi tanık göstererek, Mekke yerine Kudüs'te bulunan ve Hz. Muhamed'in Mi'rac'a çıkarken ayağını üzerine bastığına inanılan kutsal taşı ziyaret etmelerini tavsiye etti. Bu olayın ardından kutsal taşın çevresinde tavaf galerileri bulunan Kubbet el-Sahra'yı inşa ettirdi.

⁵ Süryanice bir kaynakta, 660 yılında, Kudüs'te bazı Araplar çevresinde toplanarak kendisini hükümdar yapmak istediklerinde, Muaviye'nin Kutsal Mezar Kilisesi'ne ve Hz. Meryem'in, Hinnom Vadisi'ndeki mezarına giderek dua ettiğini belirtmektedir.

çıktığına inanılan kutsal kayanın⁽²⁾ üzerine, İslâm mimarisinin ilk anıtsal yapısı olan, Kubbet el-Sahra adındaki ziyaret yapısını inşa ettirir. Amacımız, bu iki yapının mimari özelliklerini ve zaman içinde geçirdikleri değişimleri incelemek değildir (Richmond 1924; Creswell 1924; Creswell 1929; Diez 1934; Hamilton 1949; Goitein 1950; Grabar 1959; Stern 1963; Ülgen 1963; Rosen-Ayalon 1975; The Architecture of Islamic Jerusalem 1976; Grabar 1980; Chen 1980-1981; al-Asali 1982; Rosen-Ayalon 1989; Aslanapa 1989; Rosen-Ayalon 1996). Ancak, Kubbet el-Sahra'nın erken dönem Hıristiyan mimarisindeki merkezi planlı ziyaret yapılarından esinlenerek tasarlanmış ve Bizans üslubunda mozaiklerle bezenmiş bir Emevî yapısı olduğunu; Mescid el-Aksâ'nın bugünkü yapısının ise Hz. Ömer tarafından yaptırılan ilk cami ile ilgisi olmadığını, hemen bütünüyle Eyyubî döneminde şekillendiğini, bu döneme ait bütün yapılar gibi, Haçlıların Batı'dan getirdiği gotik üsluptan alınmış bir takım mimarî ayrıntılar (ayrıca Haçlı dönemine ait devşirme parçalar) içerdiğini; Memlük, Osmanlı ve İngiliz Mandası dönemlerinde önemli onarımlar geçirdiğini belirtmekle yetinelim.

Harem-i Şerif'teki bu dirilişin, dinsel, siyasal ve kültürel nedenleri vardı: Mescid el-Aksâ ile Kubbet el-Sahra, her şeyden önce, İslâm'ın Hz. İbrahim geleneğine bağlılığını ifade etmekteydi. Hz. Ömer'in kutsal alanda yaptırdığı camiye, Süleyman Tapınağı'nın Kur'an'daki adı olan "Mescid el-Aksâ" adının verilmesi bu bağlamda dikkate değer. Başka bir deyişle, mimarlık tarihindeki kopukluğa karşın Süleyman Tapınağı, anlam düzleminde - ancak bu kez islâmî bir çerçeve içinde- canlandırılmış olmaktadır (Neuwirth 1996; Hasson 1996).

Kudüs, başkentleri Şam'a olan yakınlığından ötürü, başından beri

Emevîler için "alternatif" bir hac merkezi olarak görülmüş, bu yönde önemi vurgulanmıştır⁽³⁾ (Buhl 1940, 956). Nitekim, Kubbet el-Sahra'nın inşa edildiği yıllarda, İbn Zübeyr Mekke'de kendisini halife ilan etmiş bulunuyordu. Abdülmelik de, Kubbet el-Sahra'yı inşa ettirdikten sonra egemenliği altında bulunan ve Emevî başkenti Şam'a yakın olan Kudüs'ü Mekke'nin yerine geçirmek niyetindeydi⁽⁴⁾ (Buhl 1940, 957; Sharon 1973, 22). Ayrıca söz konusu yapı, Yahudilerin ve Hıristiyanların kutsal kentinde İslâm egemenliğinin simgesiydi. Kudüslü ünlü coğrafyacı El-Mukaddesî (ö. 985/86), Kubbet el-Sahra'nın yapılış sebepleri arasında, Halife Abdülmelik'in, Kudüs'teki görkemli Hıristiyan makamlarını ziyaret eden ve bunlardan etkilenen Müslümanların dikkatlerini, kendi dinlerine bağlı ve diğerlerinden çok daha görkemli bir yapıya çekmek arzusunun da zikreder⁽⁵⁾ (Buhl 1940, 956).

Emevîleri (661-750) izleyen Abbasî (750-868), Tolunoğlu (868-905), Fatımî (905-1070, 1096-1099) ve Selçuklu (1070-1096) Dönemleri boyunca Mescid el-Aksâ ile Kubbet el-Sahra'da sürekli bir onarım, tadilat ve yeniden inşa faaliyeti yaşandı. Haçlılar'ın kurduğu Kudüs Krallığı'nın egemenliği boyunca (1099-1187) Harem-i Şerif'in kutsallığı Hıristiyanlığın kalıpları içinde sürdürüldü: Kubbet el-Sahra "Templum Domini" adıyla kiliseye çevrilmiş, "Templum Salomonis" ya da "Palatium Salomonis" olarak anılan Mescid el-Aksâ ise önce Kudüs Krallarının Sarayı, sonra Templier Şövalyeleri'nin yönetim merkezi olarak kullanılmıştı (Buhl 1940, 959; Sharon 1973, 24-25; Bahat, 1976, 33-34; Burgoyne, 1987, 47; The New Encyclopedia..., 788).



Resim: 1



Resim: 2

Kudüs'ün Salâhaddin Eyyubî tarafından 1187'de Haçlılar'dan geri alınmasıyla başlayan Eyyubî egemenliği (1187-1250), Harem-i Şerif için İslâm'a dönüş ve yeniden yapılanma dönemi oldu. Eyyubîler'i izleyen Memlûk (1250-1517) (Burgoyne 1979; Jarrar 1996) ve Osmanlı (1517-1917) dönemlerinde de, onarım faaliyetleri kesintisiz sürmüştü; kutsal alanın kuzey ve batı kesimleri; medrese, ribat, hankah, mescit, makam, namazgâh, sebîl, çeşme türünden irili ufaklı yapılarla donatılmıştır (Resim 1).

3. Harem-i Şerif'in Kent Kimliğindeki Egemenliği

Harem-i Şerif'in kent kimliği üzerindeki egemenliğini, sırayla iki boyutta: planda, üçüncü boyutta: silüette ve dördüncü boyutta: zaman boyutunda: toplumsal bellekte inceleyeceğiz.

3.1. İki Boyutta: Planda

Kudüs'ün planına bakıldığında Harem-i Şerif'in iki boyuttaki egemenliği kolayca görülür. Kutsal alan, kentin yaklaşık 1/5'ini kaplamaktadır (Şekil 1). İçerdiği mimarî eserlerin yanı sıra geniş boşluklar içeren bu açık alanın dinginliği, kentin tümünde görülen karmaşık ve yoğun dokuyla tezat oluşturur. Nitekim, Mescid el-Aksâ'dan Kubbet el-Sahra'ya ve onun ötesine kadar uzanan kesim, cuma ve bayram namazlarında, iklim şartları elverdiği için, devâsâ bir açık hava camisine dönüşmektedir (Resim 2). Bu gelenek, kentte Harem-i Şerif'in dışında, birkaç küçük mescit hariç, neden hiçbir zaman cami inşa edilmediğini açıklar. İbadetin yanı sıra Harem-i Şerif'in çok önemli bir başka fonksiyonu ise ziyaretgâh olma özelliğidir.

Resim: 1
Harem-i Şerif'in
kuzey batıdan
kuşbakışı görünümü
(D. Tal - M. Haramati,
Skyline Jerusalem, Bnei
Brak 1999)

Resim: 2
Harem-i Şerif'in toplu
namaz sırasında
kuşbakışı görünümü
(National Geographic
Magazine)

Harem-i Şerif'in toplu ibadet ve ziyaret işlevlerini bünyesinde toplaması, İslâm döneminde konaklama, eğitim ve ticaret faaliyetlerini de yönlendirmiş; söz konusu fonksiyonları karşılayan yapılar, kutsal alanın kente açılan kuzey ve batı sınırlarında inşa edilmiştir (Resim 1).



Şekil: 2
Priene kentinin kuşbakışı
restitüsyonunda agoranın
konumu
(W. Hoepfner -
E.-L. Schwander, Haus und
Stadt im klassischen Griechenland.
Neubearbeitung, München -
Berlin 1994).

Bunlar; ziyaretçilerin konakladığı ribatlar, Kur'an kıraatinin öğretildiği dârülkurrular, yüksek din eğitiminin verildiği medreseler, sufi etkinliklerinin yürütüldüğü ve seyyah dervişlerin konakladığı hankâhlardır. Ayrıca Harem-i Şerif'in varlığı, batı yönünde sıralanan ve çarşı bölgesine açılan kapılar aracılığıyla, kentteki ticaret hayatını ve bunun doğurduğu mimarî dokuyu kutsal alana doğru "çekmiştir". Kudüs'ün başlıca ticaret yapısı olan Sûk el-Kattanîn'in (Pamukçular Çarşısı) Harem-i Şerif'i, kentin en eski ve en canlı ticaret eksenini olan El-Vad Sokağı'na birleştirmesi bu hususu doğrular. Birbirine eklenerek Harem-i Şerif'i kuzey ve batı yönlerinden kalın bir duvar gibi kuşatan bu yapıların hemen hepsi, kentte yoğun bir imar faaliyetinin yaşandığı Memlûk Dönemi'ne (1250-1517) aittir.

Öte yandan, Harem-i Şerif'in kuzeybatı köşesinde Herodlar Dönemi'ndeki Antonia kale-sarayının temelleri üzerinde, Memlûk Dönemi'nde 1315-1320 arasında inşa ettirilen Câviliyye Medresesi, XV. yüzyılın ilk çeyreğinde tadil edilerek, valilerin makamı haline getirilmiştir. Bundan böyle kaynaklarda "Dâr el-Niyâba" (Sultan'ın nâibinin makamı) olarak anılan yapı, Osmanlı Dönemi'nde de 1870'lere kadar bu işlevini sürdürmüştür. Yönetim merkezindeki bu süreklilik, doğal bir kaya üzerinde yer alan bu mevki, Harem-i Şerif'e egemen konumuyla açıklanabilir. Başka bir deyişle, Harem-i Şerif'in varlığı, yüzyıllar boyunca kent yönetim merkezinin konumunu da belirlemiştir. İbadet ve ziyaret eylemlerinin yanı sıra Harem-i Şerif, kentte yaşayan Müslümanların gündelik hayatlarında çok önemli bir yer tutar. Sabah namazından önce açılan, yatsı namazından sonra kapatılan kutsal alanda, bu süre zarfında; ibadet saatlerinin dışında, revakların altında, ağaçların gölgesinde, namazgâhların ve zemini yükseltilmiş sofaların üzerinde, sohbet eden, okuyan, karnını doyuran, ya da uyuyan birçok insana rastlanır. Hatta bu eylemlere Mescid el-Aksâ'nın içinde de tanık olmak mümkündür.

Harem-i Şerif, gerek ibadet, ziyaret ve yönetim işlevlerini bünyesinde toplamasıyla, gerekse gündelik hayatın odağı olmasıyla; Antik Yunan'daki agoralar (örneğin Batı Anadolu'da Priene kentinin agorası) (Şekil 2), Roma'daki forumlar, Ortaçağ'daki meydanlarla kıyaslanabilir. Ancak, bölgedeki Samî kültürlerine (Aramî, İbranî, Arap, vd.) özgü "harem" kavramından dolayı, duvarlarla kentten soyutlanmasıyla agora-forum-meydan geleneğinden ayrılır.



Resim: 3

Bu yönüyle Harem-i Şerif, kökeni aynı tektanrılı geleneğe (İbrahimî geleneğine) bağlanan Kâbe'ye benzetilebilir (Resim 3). Kâbe'nin Arap geleneğinde "Mescid el-Haram" veya "Harem-i Şerif" olarak anılması bu bakımdan dikkate değer.

3.2. Üçüncü Boyutta: Siluette

Karmaşık bir dokuya sahip olan Kudüs'ün engebeli topografyası üzerinde sıralanan kubbeler, minareler ve çan kuleleri son derece hareketli bir siluet çizerler. Bu hareketli siluetin içerisinde Harem-i Şerif, çevrenin en yüksek tepelerinden biri üzerinde yer almasıyla, üçüncü boyutta da kente egemen olmaktadır. Harem-i Şerif'teki iki önemli yapıdan Kubbet el-Sahra, gerek konumu, gerekse de tasarımıyla güçlü bir görsel odak teşkil eder. Nitekim, söz konusu yapı kutsal alanın kuzey kesiminde yer alan ve zemini yükseltilmiş bir plato üzerinde bulunmaktadır. Ayrıca, Kubbet el-Sahra'nın merkezî planlı kitlesi ve bunu taçlandıran yüksek kasnağı ve soğan kubbesi, yapının görsel etkisini güçlendirdiği gibi, onu kentin her noktasından görünür kılmaktadır. Buna

karşılık, kutsal alanının güney sınırında, kotu düşük bir terasta yer alan Mescid el-Aksa, yayvan kitlesiyle onun kadar dikkat çekmez (Şekil 3). Sonuçta, Harem-i Şerif'in kent kimliği üzerindeki egemenliğini üçüncü boyutta daha çok Kubbet el-Sahra temsil eder.



Şekil: 3

3.3. Görsel ve Toplumsal Bellekte

Bir önceki paragrafın sonunda değinilen husus Kudüs'e ilişkin görsel belleğin oluşumunda da geçerliliğini korur. Kubbet el-Sahra, çağlar boyunca Doğu'da olduğu gibi Batı'da da görsel bellekte Kudüs imgesinin en belirgin ögesi olmuştur. Nitekim, Avrupa resim sanatında ayrıca mimarî eserlerin gösterildiği panoramik haritalarda binlerce Kubbet el-Sahra tasviri üretilmiştir (Behrouzi 1993; Gonen 1994; Fishof – Bar'am-Ben Yossef 1996; Levy-Rubin – Rubin 1996; Rosovsky 1996; Bahat – Sabar 1997; Kühnel 1998; Rubin 1999). Kudüs'ü gösteren manzara resimlerinin ve panoramik haritaların büyük çoğunluğunda, merkezde Kubbet el-Sahra yer alır. Ortaçağ'dan XVIII. yüzyıla uzanan döneme ait örneklerin çoğunda, kulaktan dolma bilgilerle dayanılarak üretildiği anlaşılan Kubbet el-Sahra tasviri, ne oranları ne de çevresiyle gerçeği yansıtır. Üstelik, bu tasvirlerin çoğunda Kubet el-Sahra Süleyman Tapınağı olarak algılanmaktadır. Örneğin, Sebald Rieter'in 1475 civarına tarihlenen

Resim: 3

Kâbe'nin kuşbakışı görünümü (National Geographic Magazine, 154/5, 1978).

Şekil: 3

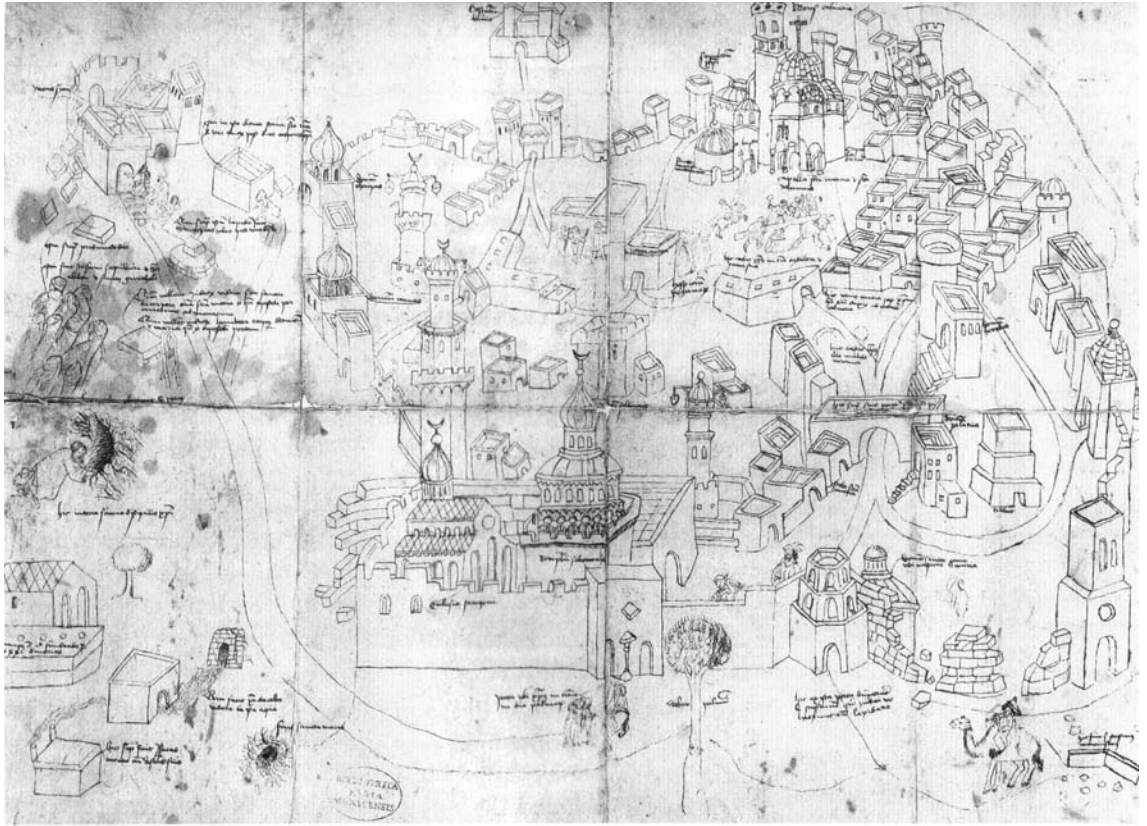
Kent silüetinde Kubbet el-Sahra'nın konumu (A. Kutcher 1973, The New Jerusalem, Planning and Politics, London) 'ten K. Türkantoz'un yorumu)

Şekil: 4

Sebald Rieter'in 1475 civarına tarihlenen Kudüs haritası (M. Levy-Rubin – R. Rubin 1996, "The Image of the Holy City in Maps and Mapping", City of the Great King – Jerusalem from David to the Present, ed. N. Rosovsky, Cambridge Mass, London, 352-379)

Resim: 8

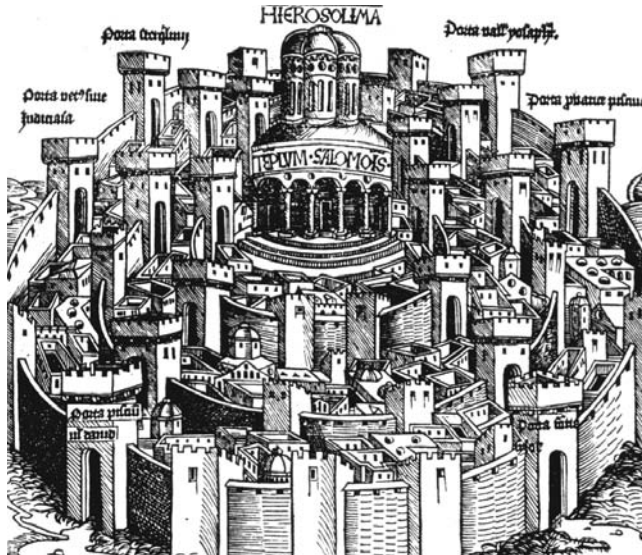
Hartmann Schedel'in 1493'te Nürnberg'de basılan Liber Chronicarum'undaki Kudüs görünümü (B. Kühnel 1998, "Introduction – The Use and Abuse of Jerusalem", The Real and Ideal – Jerusalem in Jewish, Christian and Islamic Art, Studies in Honor of Bezalel Narkiss on the Occasion of his Seventieth Birthday, Jewish Art, Vol. XXIII-XXIV, 1997/98, ed. B. Kühnel, Jerusalem, XIX-XXXVIII)



Şekil: 4

Kudüs haritasında, soğan kubbeli (!) olarak tasvir edilen Kubbet el-Sahra, hilâl biçimindeki alemine rağmen (!) “Templum Salomonis” olarak adlandırılmıştır (Rubin 1999, 364-365, fig.42), (Şekil 4).

Resim: 4



Öte yandan Hartmann Schedel'in 1493'te Nürnberg'de basılan Liber Chronicarum'undaki Kudüs görünümünde, kentin merkezinde yükselen, merkezi tasarımı ve kubbesiyle Kubet el-Sahra'dan esinlenmiş olduğu göze çarpan yapı da Templum Salomonis'tir (Kühnel 1998, XXVII, fig.7), (Resim 4).

Aynı şekilde, Tevrat ve İncil'deki olayları tasvir eden Röneans sanatçıları, Kubbet el-Sahra'yı çoğu kez Süleyman Tapınağı için bir model olarak görmüşlerdir. Örneğin, İtalyan ressamlarından Perugino'nun (yaklaşık 1472-1523 arasında faal), Vatikan Sistin Şapeli'nde bulunan ve Hz. İsa'nın Aziz Petrus'a anahtarları teslim edişini gösteren 1481 tarihli freskosunda (Resim 5), fondaki Süleyman Tapınağı, sekizgen piramit biçimindeki gövdesi, merkezî kubbesi ve dört yöne açılan girişleriyle Kubbet

el-Sahra'yı hatırlatır (*Bahat – Sabar 1997, 84*). Ne var ki, yapının oranları, cephe düzenlemesi, girişleri taçlandıran üçgen alınlıklar ve kubbenin dilimleri gibi birçok ayrıntı, ressamın yaşadığı Rönesans Dönemi'nin mimarî zevkini yansıtmaktadır. Özellikle tapınağın yanlarında, Harem-i Şerif'te, Kubbet el-Sahra'nın bulunduğu platforma geçit veren kemer



Resim: 6

dizilerinden (kanâtirlerden) (*Resim 6*) esinlenerek yapıldığı anlaşılan anıtsal kapıların tamamen Roma üslubunda zafer takları biçimini almış olmaları dikkat çekicidir.

XVIII. yüzyıldan itibaren özellikle Doğu merakının (Oryantalizmin) geliştiği XIX. yüzyılda, sanatçıların bizzat Kudüs'te çalışarak kent görünümünü ve Kubbet el-Sahra'yı, eski dönemlere oranla daha gerçekçi biçimde tasvir ettikleri gözlenir. Paul Wilhlem Keller-Reutlinger'in (1854-1920) Kubbet el-Sahra'yı gösteren boyalı taş baskısında, yapının sekizgen prizma biçimindeki altyapısı nispeten doğrudur. Ne var ki aşırı yükseltilmiş olan kubbe gerçeği yansıtmaz (*Gonen 1994, 12, fig.1*), (*Resim 7*). Buna karşılık A. Graf von Wartleben'in, Kudüs'ü kuşbakışı görünümünü sunan 1870 tarihli boyalı taş baskısında, Harem-i Şerif'in ve özellikle Kubbet el-Sahra'nın fotoğrafik bir gerçeklikle tasvir edildiği dikkati çeker (*Rubin 1999, 169, fig.106*), (*Resim 8*). Öte yandan dinsel akımların güçlendiği ve Kudüs



Resim: 5

imgesinin önem kazandığı XIX. yüzyıl Amerika'da üretilmiş olan Kudüs panoramalarında da, Kubbet el-Sahra'nın görsel egemenliği sürmektedir. Amerikalı oryantalistlerden James Fairman'ın (1826-1904), gün batımında Zeytin Dağı'ndan Kudüs'ün görünümünü betimleyen tablo örnek olarak sunulabilir (*Ackerman 1994, 76-81*), (*Resim 9*).

Bunların yanı sıra, Kudüs'e giden Hıristiyan ve Musevî hacıları için üretilmiş, halk sanatının kapsamına giren hediyelik eşyalarda da Kubbet el-Sahra'nın temsilî gücü kendini gösterir (*Rosovsky 1996, 344-351*).



Resim: 7

Resim: 5
Perugino'nun (1472-1523 arasında faal), Vatikan Sistine Şapeli'nde bulunan ve Hz. İsa'nın Aziz Petrus'a anahtarları teslim edişini gösteren 1481 tarihli freskosu (*D. Bahat – S. Sabar, Jerusalem Stone and Spirit – 3000 Years of History and Art, Jerusalem 1997*).

Resim: 6
Harem-i Şerif'te, Kubbet el-Sahra platformunun güneybatısındaki kanâtir (*Tanman 1999*).



Resim: 8



Resim: 9

Resim: 7

Paul Wilhelm Keller-Reutlinger'in (1854-1920) Kubbet el-Sahra'yı konu alan boyalı taş baskısı, Viyana (Gonen 1994, Jerusalem Yesterday and Today, Jerusalem).

Resim: 8

A. Graf von Wartensleben'in, Berlin'de 1870'de basılmış, Kudüs'ü kuşbakışı tasvir eden boyalı taş baskısı (Rubin 1999, Image and Reality. Jerusalem in Maps and Views, Jerusalem).

Resim: 9

James Fairman'ın (1826-1904), Kudüs'ün Zeytin Dağı'ndan görünümünü betimleyen tablosu (Ackerman 1994, American Orientalists).

Resim: 10

Cam üzerine yağlıboya ve gümüş varağıyla yapılmış Süleyman Tapınağı tasviri, XX. yüzyıl, Kudüs İsrail Müzesi (I. Fishof – N. Bar'am-Ben Yossef 1996, Souvenirs aus dem Heiligen Land für Pilger im 19 und 20 Jahrhundert – Souvenirs de Terre Sainte pour les pèlerins du XIXe siècle, Jerusalem).



Resim: 10

Örneğin, yüzyılımızın başlarına ait bir Musevî resminde, Kubbet el-Sahra, Rieter'in haritasında olduğu gibi hilâlli alemiyle Süleyman Tapınağı olarak sunulmaktadır (Fishof – Bar'am-Ben Yossef 1996, 18), (Resim 10).

Sonuçta, kentin silüetine ve bu nedenle görsel belleğe kazanmış olan Kubbet el-Sahra imgesinin, zaman içinde Musevî ve Hıristiyan dünyalarının Kudüs'e ilişkin toplumsal belleklerinde önemli yer tutan Süleyman Tapınağı ile özdeşleştiği söylenebilir.

4. Simgenin Ambleme ve Turistik Objeye Dönüşümü

Pek az kentte, kimliğin belirli bir öğeyle bu denli bağlantılı olduğu gözlenir. Örneğin, İstanbul'da, Ayasofya, Sultan Ahmet Camii, Galata Kulesi, Kız Kulesi, vb. bir çok "simge yapının" (Arık 1976; Renda 1977; Okçuoğlu 2000) varlığına karşılık

Kudüs, söz konusu olduğunda, Harem-i Şerif'in merkezindeki Kubbet el-Sahra, tarihsel ve mimarî bağlamından çoğu kez soyutlanmış olsa da tek başına kutsal kentin simgesi olmuştur. Hatta, söz konusu yapı giderek kentin "amblemi" olarak tanımlanmaya başlamış ve -günümüzün deyimiyle- "inanç turizminin" odağı olan bütün kentlerde gözlemlendiği gibi "turistik objeye" dönüşmüştür. Ancak bu "simge -amblem -turistik obje" dönüşümünün Kubbet el-Sahra'nın, Kudüs'ü "simgelediği" gerçeğini ortadan kaldırmadığı, bilakis güçlendirdiği ileri sürülebilir 1

KAYNAKÇA

- Ackerman, G. M. 1976. *American Orientalists*, Paris 1994.
The Architecture of Islamic Jerusalem,
Jerusalem .
- Arık, R. 1976. *Batılılaşma Dönemi Anadolu Tasvir Sanatı*,
Ankara
- Alasali, K. C. 1982. *Min âthârinâ fi Bayt al-Maqdis*, Amman
- Aslanapa, O. 1989. "Kubbet el-Sahra'da Osmanlı Devri
Tamirleri", *Sanat Tarihinde Doğudan Batıya -
Ünsal Yücel Ansina Sempozyum Bildirileri*,
İstanbul 15-18.
- Bahat, D. 1976. *Carta's Historical Atlas of Jerusalem. A Brief
Illustrated Survey*, Jerusalem (2.basım).
- Bahat, D. 1996. "The Physical Infrastructure", *The History of
Jerusalem – the Early Muslim Period (638-1099)*,
ed. Joshua Ben-Shammai, New York , 38-
100.
- Bahat, D.– S. Sabar 1997. *Jerusalem Stone and Spirit. 3000
Years of History and Art*, Jerusalem
- Behrouzi, N. 1993. *Jerusalem – Spirit and Matter*, Tel Aviv
- Buhl, F. 1940. "Kudüs", *İslâm Ansiklopedisi*, VI, 952-964.
- Burgoyne, M. H. 1979. *The Development of the Haram in
Jerusalem under the Bahri Mamluks*, yayımlan
mamış tez, Oxford
- Burgoyne, M. H. 1987. *Mamluk Jerusalem, an Architectural
Study*, Jerusalem
- Chen, D. 1980-1981 "The Design of the Dome of the Rock in
Jerusalem", *Palestine Exploration Quarterly*,
41-50.
- Creswell, K. A. C. 1924. *The Origin of the Plan of the Dome
of the Rock*, London
- Creswell, K. A. C. 1929. "La Mosquée Al Aqsâ et la Nêa de
Justinien", *Byzantion*, IV, 301-311.
- Dan, J. 1996. "Jerusalem in Jewish Spirituality", *City of the
Great King – Jerusalem from David to the
Present*, ed. N. Rosovsky, Cambridge Mass. –
London 60-73.
- Diez, E. 1934. "The Mosaics of the Dome of the Rock at
Jerusalem", *Ars Islamica*, I, 235-238.
- Fishof, I.– N. Bar'am-Ben Yossef 1996. *Souvenirs aus dem
Heiligen Land für Pilger im 19 und 20
Jahrhundert / Souvenirs de Terre Sainte pour les
Pèlerins du XIXe siècle*, Jerusalem
- Fredrisken, P. 1996. "The Holy City in Christian Thought",
*City of the Great King – Jerusalem from David to
the Present*, ed. N. Rosovsky, Cambridge Mass. –
London
- GiL, M. 1996. "The Political History of Jerusalem During the
Early Muslim Period", *The History of Jerusalem –
The Early Muslim Period (638-1099)*, ed. J. Ben-
Shammai, New York 1-37.
- Goitein, S. D. 1950. "The Historical Background of the
Erection of the Dome of the Rock. Brief
Communication", *Journal of the American
Society*, LXX, 104-108.
- Gonen, R. 1994. *Jerusalem Yesterday and Today*, Jerusalem
- Grabar, O. 1959. "The Umayyad Dome of the Rock in
Jerusalem", *Ars Orientalis*, III, 33-62.
- Grabar, O. 1980 "Kubbat al-Sakhra" ve "al-Kuds.
Monuments", *Enc. Islam*, new ed., 5, 298-299,
339-344.
- Hamilton R. W. 1949. *The Structural History of the Aqsa
Mosque. A Record of Archaeological Gleanings
from the Repairs of 1938-1942*, Oxford
- Hasson, I. 1996. "The Muslim View of Jerusalem – the Qur'an
and Hadith", *The History of Jerusalem – The
Early Muslim Period (638-1099)*, ed. J. Ben-
Shammai, New York, 349-385.
- Jarrar, S. 1996. "Two Islamic Construction Plans for al-Haram
al-Sharif", *City of the Great King – Jerusalem
from David to the Present*, ed. N. Rosovsky,
Cambridge Mass. – London, 380-416.
- Kühnel, B. 1996. "Geography and Geometry of Jerusalem",
*City of the Great King – Jerusalem from David to
the Present*, ed. N. Rosovsky, Cambridge Mass. –
London, 288-332.
- Kühnel, B., 1997-1998 "Introduction – The Use and Abuse of
Jerusalem", *The Real and Ideal – Jerusalem in
Jewish, Christian and Islamic Art, Studies in
Honor of Bezalel Narkiss on the Occasion of his
Seventieth Birthday*, Jewish Art, Vol. XXIII-
XXIV, ed. B. Kühnel, Jerusalem, XIX-XXXVIII.
- Levy-Rubin, M. R. 1996. "The Image of the Holy City in Maps
and Mapping", *City of the Great King –
Jerusalem from David to the Present*, ed. N.
Rosovsky, Cambridge Mass. – London, 352-379.
- Neuwirth A. 1996. "The Spiritual Meaning of Jerusalem in
Islam", *City of the Great King – Jerusalem from
David to the Present*, ed. N. Rosovsky,
Cambridge Mass. – London
- The New Encyclopedia of Archaeological Excavations in the
Holy Land, Israel 1993.
- Okçuoğlu, T. 2000. 18. ve 19. Yüzyıllarda Osmanlı Duvar
Resimlerinde Betimleme Anlayışı, İstanbul
Üniversitesi Sosyal Bilimler Enstitüsü, yayımlan-
mamış doktora tezi
- Renda G. 1977. *Batılılaşma Döneminde Türk Resim Sanatı
1700-1850*, Ankara
- Richmond, E. A. 1924. *The Dome of the Rock in Jerusalem. A
Description of its Structure and Decoration*,
Oxford
- Rosen-Ayalon, M. 1975. "The Islamic Architecture of
Jerusalem", *Jerusalem Revealed*, Jerusalem,
92-96.
- Rosen-Ayalon, M. 1989. *The Early Islamic Monuments of
Haram al-Sharif: an Iconographic Study*,
Jerusalem
- Rosen-Ayalon, M. 1996. "Art and Architecture in Jerusalem in
the Early Islamic Period", *The History of
Jerusalem – The Early Muslim Period (638-
1099)*, ed. J. Ben-Shammai, New York, 386-412.
- Rosovsky, N. 1996. "The City in Jewish Folk Art", *City of the
Great King – Jerusalem from David to the
Present*, ed. N. Rosovsky, Cambridge Mass. –
London, 344-351.
- Rubin, R. 1999. *Image and Reality. Jerusalem in Maps and
Views*, Jerusalem
- Sharon, A. 1973. *Planning Jerusalem, The Old city and its
Environs*, Tel Aviv
- Stern, H. 1963. "Recherches sur la Mosquée al-Aqsâ et sur ses
Mosaïques", *Ars Orientalis*, V, 27-47.
- Ülgen, A. S. 1963. "Kudüs'te Harem-i Şerif Dahilindeki
Kubbetü's-Sahra (E's-Sahratü'l-Müşerrefe-
Cami-i Ömer) in XVI.Yüzyılda Yapılmış Olan
Çinileri", *Türk San'atı Tarihi Araştırma ve
İncelemeleri*, I, İstanbul, 657-676.