

## Özet:

Bu makale İslam Mimarisi'nin özgün ve az rastlanır örneklerinden biri olan Hasırîzâde Tekkesi üzerinde yoğunlaşmaktadır. Tekke kompleksi, tekke yapısı (halkın kullanımına açık, dervişlerin eğitimini sürdürdüğü zikir ve ibadet yeri), meşrûta (Tekke misafirlerinin ağırlandığı ve Şeyh'in ailesi ile birlikte ikamet ettiği ünite), aşhane (tekke sakinlerine ve misafirlere yemek pişirilen mutfak), harap bir ahır, su deposu, sarmıç, kuyular, su havuzu, abdest çeşmesi ve mezarlık gibi elemanlarla bir külliye niteliğindedir. Bu çalışma, söz konusu Tekke yapısının İstanbul'daki benzerleri arasında karşılaştırmalı olarak analiz ve değerlendirmesinden ibarettir. Araştırmanın sonucunda, tekke yapısının gerek plân tipleri gerekse de plân elemanları açısından, 19. Yüzyıl tekke yapılarının tipik karakteristiklerini, cephe oluşumu, malzeme ve yapım teknikleri açısından da geleneksel konut mimarisini anımsattığını görmekteyiz.

Daha çok plân tiplerine ve plân elemanlarına yönelik bu karşılaştırmalı çalışma sonucunda, Sütlüce Hasırîzâde Tekkesi'ne ait tekke yapısının pek çok Mevlevî tekkelerine gerek yerleşim, plânlama gerekse de plân elemanları açısından benzerlik gösterdiği anlaşılmıştır.

## Summary:

This paper is focused on Hasırîzâde Tekkesi as one of the authentic and rare examples of Islamic Architecture. The Tekke complex, consists of a tekke building which is a religious place comprising ritual activities, a meşrûta building which is a residential place comprising the activities of living, dining, sleeping, cooking and other domestic services, a cuisine, a ruined stable and some other elements e.g. a water tank, a cistern, some small wells, a water pool, an ablution fountain and a cemetery. This research is based on a comparative analysis and evaluation of the tekke building among its contemporaries in İstanbul. As a result of this comparative analysis, we reach to the conclusion that the building itself, exhibits clearly the typical characteristics of the 19 century's tekke buildings, regarding the plan type and the plan elements and also shows the characteristics of the traditional residential architecture from the point of view of the facades, materials and construction techniques. As the conclusion of the comparative study based rather on plan types and elements, the tekke building belonging to the Sütlüce Hasırîzâde Tekke shows similarities with most of mevlevi tekkes concerning the situation plans, the planification and the elements of the plan.

## Anahtar Kelimeler:

Tarîkat, Tekke, Meşrûta, Semâhâne.

## Keywords:

Tarîkat, Tekke, Meşrûta, Semâhâne.

# Kültürümüzle birlikte kaybolan plân tiplerimiz: Sütlüce Hasırîzâde Tekkesi, İstanbul

Yrd. Doç. Dr. Aysu Akalın Başkaya

Gazi Üniversitesi, Mühendislik Mimarlık Fakültesi, Bina Bilgisi Anabilim Dalı

## 1. Giriş

Toplumların yaşam, gelenek ve anlayış biçimlerine göre kendilerine özgü bir kültür düzeyi oluşturdukları tarih boyunca gözlenmiş bir gerçektir. Bu özgün gelişim, değişik toplumlarda farklı gereksinimler ortaya çıkarmış ve toplumsal kurumsallaşma, yönetim biçimi, inanç biçimlerine göre o topluma özgü yapı tipleri ortaya çıkmıştır. Buna örnek gösterilebilecek tarîkat yapıları bizim toplumumuzda, öteki bütün sosyal müesseseler gibi buldukları zaman ve mekânın gerektirdiği şartlara bağlı olarak, dinî-tasavvufî fikirlerin yayılması ve yaşanması amacıyla kurulan müesseselerdir. Kendilerine mahsus kurumlar içinde mistik bir hayat düzeni geliştiren diğer bazı dinlerde olduğu gibi, Müslümanlık'ta değişik isimlerle anılan tekke (veya tekye), zâviye, hankâh (veya hanikâh), dergâh, âsîtâne (veya âstâne gibi), bir müessese aracılığıyla kendi tasavvuf sistemini ortaya koymuş ve geliştirmiştir. Araştırma konusu olarak ele alınan Sütlüce Hasırîzâde Tekkesi de bu kurumlardan birisidir. İstanbul'da Haliç'in Kuzey kıyısında, Sütlüce Mahallesi'nin Haliç'e bakan sırtlarında, Elif Efendi

Sokağı'nda yer alan bu tekke kompleksini konu alan detaylı çalışmalar halihazırda vardır (Tanman 1976/77; Akalın 1990) ve bunlardan bir kısmı daha önce yayınlanmıştır. O nedenle, makalenin geri kalan bölümünde tekke yapısının ve çevresinin detaylı anlatımından çok, tarîkat yapılarının tipolojik gelişimi ve tekke yapısının dönem örnekleri arasında nasıl bir yere oturduğu ele alınarak, tarih içindeki önemi vurgulanmaya çalışılacaktır.

## 2. Tarîkat yapıları ve gelişimi

9. Yüzyıl'ın başlarında beliren tarîkat müessesesi, Müslümanlığın yayılışına paralel olarak batıda Kuzey Afrika ülkelerine, doğuda ise İran üzerinden Orta Asya içlerine kadar sokulmuştur. Çeşitli ülke ve devirlerde değişik isimlerle anılan bu müessese her iki blokta da İslâm dini ve tasavvufun başarı ile yayılmasına önyak olmuştur (Ocak 1978, 268).

Anadolu'da ilk tarîkatlar Selçuklular döneminde görülmüş ve 12-13. Yüzyıllardan başlayarak hemen her bölgede tarîkat yapılarına rastlanmaya başlanmıştır.

TEKKE ADI ve KURULUŞ TARİHİ	TARİKAT ADI	A			B		C		D			E			F						G			H	
		1	2	3	1	2	1	2	1	2	1	2	3	1	2	3	4	5	6	1	2	3	1	2	
Galata Mevlevihanesi 1817	Mevlevi	X			X			X		X		X					X			X	X	X	X		
Kasımpaşa Mevlevihanesi 1834	Mevlevi		X		X			X		X		X				X				X	X	X	X		
Üsküdar Mevlevihanesi 1844	Mevlevi	X			X			X	X		X		X		X						X				X
Yenikapı Mevlevihanesi 1863	Mevlevi			X	X			X	X		X			X		X				X	X	X	X		
Beşiktaş Mevlevihanesi 1868	Mevlevi		X		X			X		X		X		X		X				X	X				
Bahariye Mevlevihanesi 1873	Mevlevi		X		X			X		X		X			X					X	X	X	X		
Sütlüce Hasırizade Tekkesi 1878	Sa'di	X			X			X		X		X			X					X	X	X	X		
Bedevi Şeyh Hüseyin Tekkesi 1854	Bedevi			X	X	X		X				X	X						X	X					X
Eyüp Ümmi Sinan Tekkesi	Sinani	X			X			X	X		X		X							X	X			X	
Nurettin Cerrahi Tekkesi	Cerrahi	X			X			X	X		X		X							X					X
Helvai Tekkesi	Bayramiye	X			X	X		X				X						X	X	X	X	X			X
Beşiktaş Şeyh Zafir Tekkesi	Şazeli	X			X			X		X		X				X				X	X	X	X		
Merdivenköy Şahkulu Tekkesi	Bektaşî	X			X					X								X		X					X
Küçük Efendi Tekkesi	Bektaşî	X			X					X						X				X					X
Buhara Tekkesi	Nakşibendi	X			X	X		X				X	X							X	X				X
Kırkağaçlı Mehmet Efendi Tekkesi	Nakşibendi	X			X	X		X		X		X		X						X	X				X

Tablo: 1

A: 1989/90 yıllarda yapılan tespitlere göre Tekke yapısının genel durumu;

(1) Halen ayakta (2) Yok olmuş (3) Kısmen ayakta

B: Yerleşim

(1) Bir bahçe içerisinde ayrı fakat birbiriyle ilişkili yapılar (2) Yol kenarında kompakt bir yapı

C: Tekke yapısı -Meşrûta ilişkisi

(1) Aynı çatı altında (2) Ayrı olarak planlanmış

D: Tekke yapısı- Türbe ilişkisi

(1) Aynı çatı altında (2) Ayrı olarak planlanmış

E: Tekke yapısı

(1) Tek katlı (2) İki katlı (3) Üç katlı (2) Kare (3) Pahlı kare (4) Sekizgen (5) Onikigen (6) Daire/elips

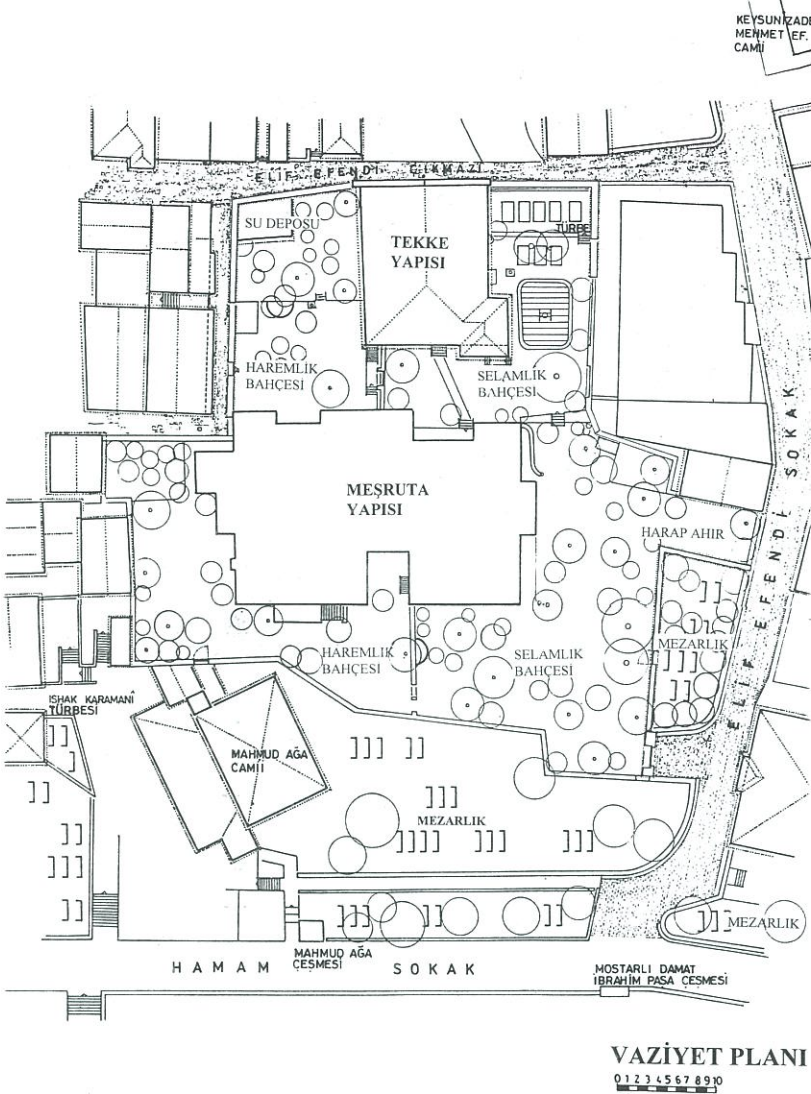
G: Tekke yapısına girişler

(1) Harem girişi (2) Genel ana giriş (erkekler) (3) Hünkar girişi

H: Üst katta özel Hünkar Mahfili

(1) Var (2) Yok





## VAZİYET PLANI

0 1 2 3 4 5 6 7 8 9 10

Şekil: 1-a

Bu yapılar şehir, kasaba ve köylerde veya yollar üzerinde kurulmuş olup, içlerinde belli tarıkata mensup şeyh ve dervişlerin yaşadığı, gelip geçen yolcuların ücretsiz misafir edildiği yerlerdir (Ocak 1978, 250).

İlk dönem tarikat yapılarına bakıldığında, bunların genellikle kubbeli bir orta mekân ve ona bağlanan eyvân ve odalardan oluştuğu görülür. Bu döneme ait Konya Sahip Ata Hanikâhı, Niksar Çöreği Büyük Tekkesi, Eskişehir Seyyid Gazî Tekkesi ve Mecitözü Elvan Çelebi Tekkesi (Eyice 1962/1963, 19-25) gibi yapılarda görülen mimarî düzen, Anadolu'da görülen kapalı avlulu medrese plân şemasına paralel bir gelişmeyi vurgular.

16. Yüzyıl'da tarikat yapıları gerçek fonksiyonlarını tamamen kaybettiklerinden, sadece bir takım tarikatlara bağlı kurumlar şeklini almaya başlamışlardır. Bunu takiben şehirlerin içlerinde Cumhuriyet devrine kadar yaşayan tekkeler kurulmuştur (Eyice 1962/1963, 30). Böylece Tarikat Mimarîsi'nin gelişiminde 16. Yüzyıl'dan başlayarak görülen ayrı bir grup oluşmuştur. Bu tip, avlu etrafında geliştirilmiş hücre dizileri, baş oda, şeyh odası ve "semâhâne" (ibadete ayrılmış olan alan) gibi mekânlardan ibarettir.

Bu dönem örnekleri olan Gebze Çoban Mustafa Paşa Külliyesi Tekkesi, Kadırga Sokullu Külliyesi Tekkesi, Şam Süleymaniye ve Selimiye Tekkeleri'nin ortak özellikleri bir külliyenin elemanı olmaları ve avlulu medrese plân şemasında inşa edilmeleridir.

Sütlüce Hasırzâde Tekkesi'nin de dahil olduğu geç dönem tekkeleri ise, birden fazla işlevi, bünyesindeki o işleve özel mekânlarda aynı anda çözümleyen 18. ve 19. Yüzyıl yapılarıdır. Bu tekkeler tekke yapısı, meşrûta, türbe, aşhâne, hamam gibi yapı ünitelerinden oluşurlar. Bazı örneklerde bu üniteler bir bahçe içersinde ayrı, fakat birbirleri ile ilişkili olarak tasarlanabilirken, bazılarında ise bütün üniteler birarada çözümlenip, yola cephe veren tek bir yapı olarak karşımıza çıkabilmektedirler (Tablo 1) (Akalin 1990, 108-114). Yapı ünitelerinin bir bahçe içersinde ayrı, fakat birbirleri ile ilişkili olduğu durumlarda, tekke yapısı ve meşrûta olarak üniteleri kolaylıkla gruplamak mümkündür. Fakat ünitelerin birarada yer aldığı ikinci çözümde, bu ayrımı yapmak oldukça güçtür.

Tablo: 1  
19. yy. İstanbul tekkelerinin genel bir değerlendirmesi  
Şekil: 1-a  
Sütlüce Hasırzâde Tekkesi, vaziyet plânı



Tekke yapısı içerisinde, ibadete ayrılmış semâ alanındaki mihrâp bütün örneklerde daima kibleye doğru yönelmiştir.

Tekke yapısının konumuna bağlı olarak meşrûta ve türbe alanda yer değiştirebilmektedir. Bu yapılar, semâhâne ile aynı çatı altında yer alabileceği gibi, semâhâne ile bir kapı aracılığıyla ilişkilendirilmiş de olabilir (bkz. Tablo 1) (Akalın 1990, 108-114).

19. Yüzyıl sonlarında İstanbul kentinde, değişik tarikatları temsil eden toplam 307 adet tekke vardır. Tanman bu tekkeleri üç ana grupta inceler:

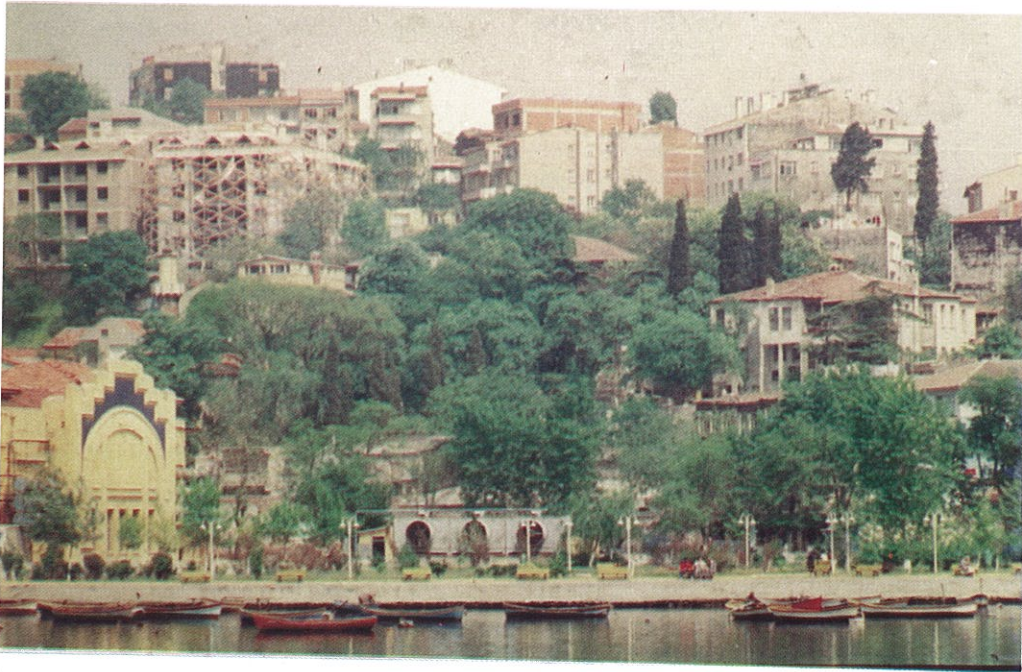
- 1-) Kıyâmî Tarikatlar (*Kadiriye, Rıfaiye, Bedeviye, Düssukiye, Sa'diyye, Şazeliye, vs.*)
- 2-) Devrânî Tarikatlar (*Cerrâhiye, Sinaniye, Sünbülüye, Şa'bâniyye, Uşşakiye, vs.*)
- 3-) Mevleviye ve Bektaşîye Tarikatları.  
(Tanman 1978/79, 183-186).

Bu son üçüncü grup genel olarak dairevî karakterde olan semâları dolayısıyla Devrânî Tarikatlarla benzerlik gösterir. Çoğunluğu kârgir bir kaide üzerinde, ahşap karkas olarak inşa edildiği için,



Resim: 1

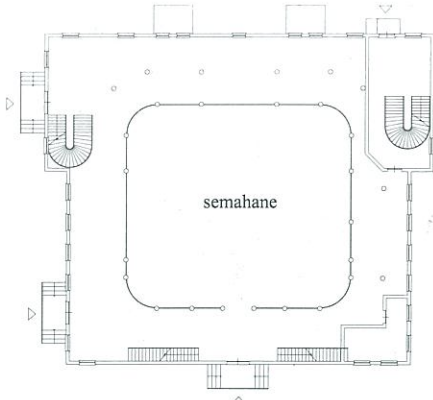
yanıp yok olması kolay olan bu tekkelerden pekçoğu, günümüzde maalesef mevcut değildir. Bugün zorlukla ayakta duran ve araştırma konusu olarak ele alınan Sütlice Hasırîzâde Tekkesi, tekke yapısı, meşrûta, türbe ve ahır yapıları ile birlikte yaklaşık 3000 m<sup>2</sup> büyüklüğünde bir alan içerisinde yer almaktadır (Şekil 1a). Bu yapılar grubu, Mimar Sinan'ın



Resim: 2

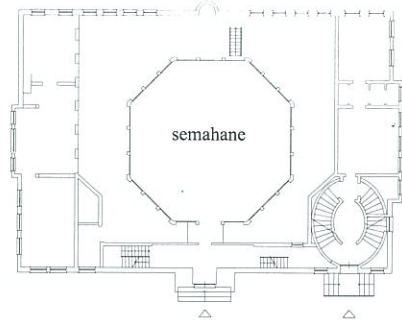
- Resim: 1-2-3  
Sütlice Hasırîzâde  
Tekkesi, yakın çevresi  
Şekil: 2-a/b  
a) Bahariye Mevlevihânesi  
b) Yenikapı Mevlevihânesi  
Şekil: 2-c/d/e  
c) Galata Mevlevihânesi  
d) Üsküdar Mevlevihânesi  
e) Beşiktaş Mevlevihânesi





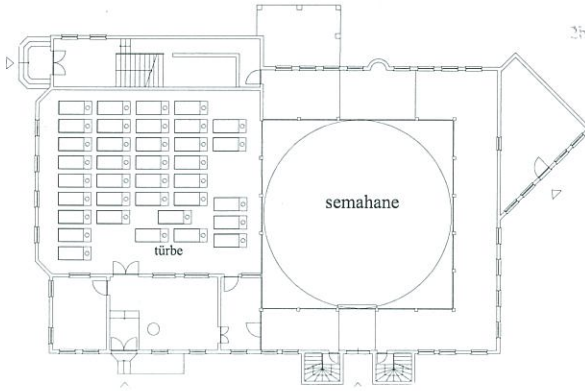
BAHARİYE MEVLEVİHANESİ

2a



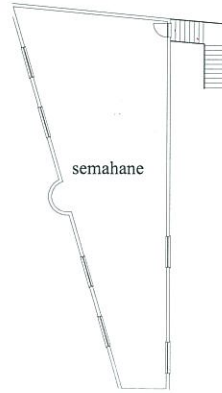
GALATA MEVLEVİHANESİ

2c



YENİKAPI MEVLEVİHANESİ

2b



ÜSKÜDAR VE BEŞİKTAŞ MEVLEVİHANESİ

2d



Şekil: 2a-b Şekil: 2 c-d-e

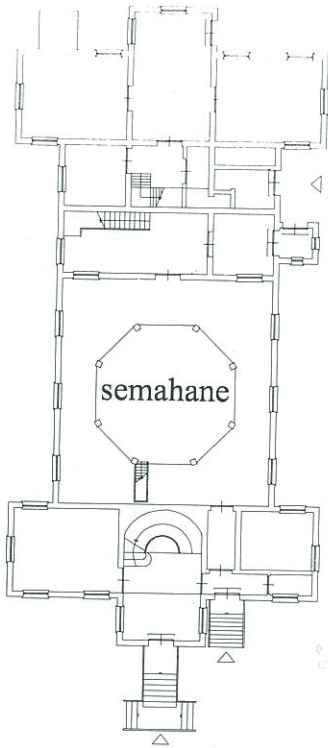
Mahmut Ağa Camisi, bazı eski köşkler, konutlar ve çeşmelerle birlikte adeta bir külliye niteliğindedir. Aşağıdaki paragraflarda Sütluçe Hasırzâde Tekkesi'nin tekke yapısı dönem örnekleri ile birlikte karşılaştırmalı bir şekilde ele alınacaktır.

### 3. Tekke yapısı ve İstanbul'daki diğer 19. Yüzyıl örnekleri

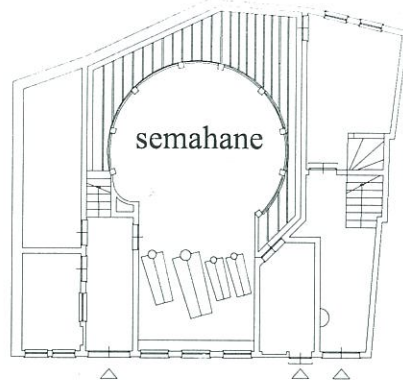
Tarikatların pek çoğunda tarikatına bağlı olarak değişen "semâ" veya "devran" adı verilen ibadet şekli vardır. Bu nedenle hemen her tarikat yapısının ortasında semâ

Resim: 3

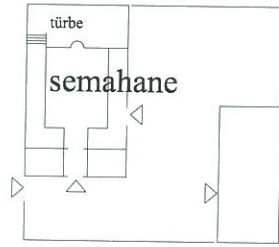




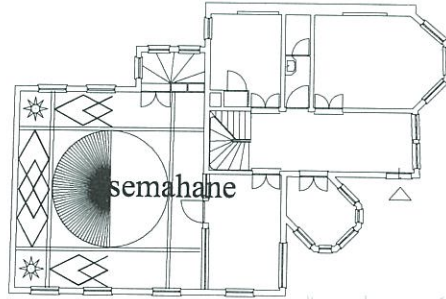
BEŞİKTAŞ ŞEYHİ ZAFİR TEKKESİ



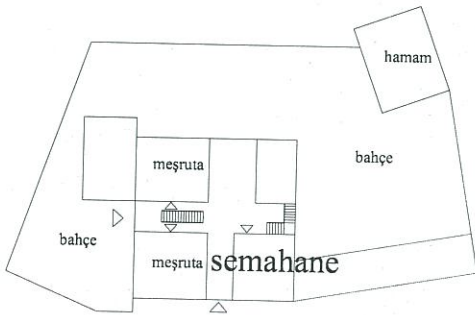
HELVAİ TEKKESİ



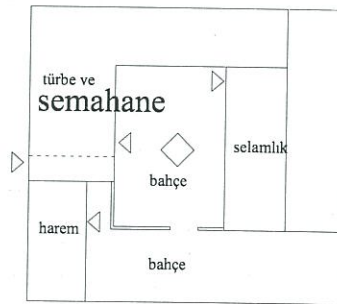
EYÜP ÜMMİ SİNAN TEKKESİ



KIRKAĞAÇLI MEHMET EFENDİ TEKKESİ

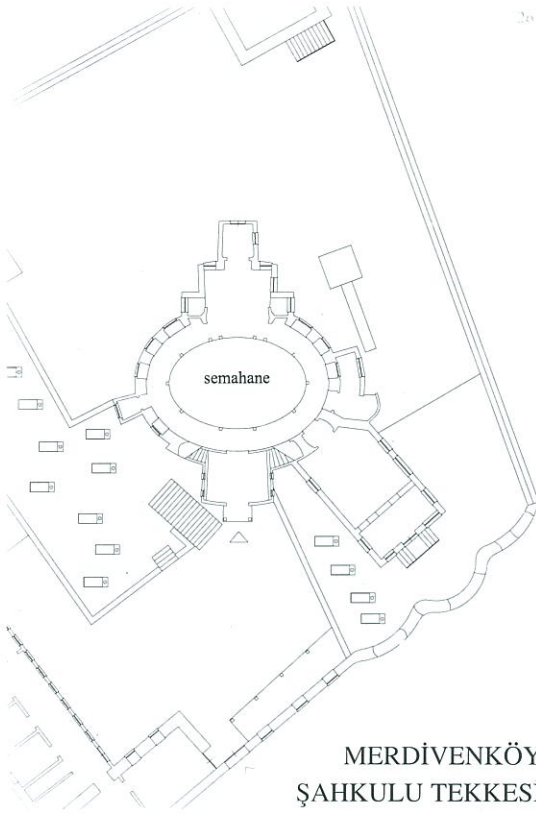


BUHARA TEKKESİ



NURETTİN CERRAHİ TEKKESİ





MERDİVENKÖY  
ŞAHKULU TEKKESİ

Şekil: 2-O

Şekil: 2-g/h/i/j/k/l

g) Beşiktaş Şeyh Zafir Tekkesi

h) Helvai Tekkesi

i) Eyüp Ümmi Sinan Tekkesi

j) Kırkağaçlı Mehmet Efendi  
Tekkesi

k) Buhara Tekkesi

l) Nurettin Cerrahi Tekkesi

Şekil: 2-m/n

m) Şeyh Hüseyin Tekkesi

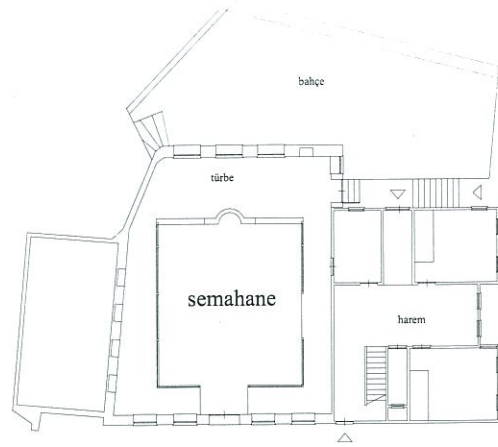
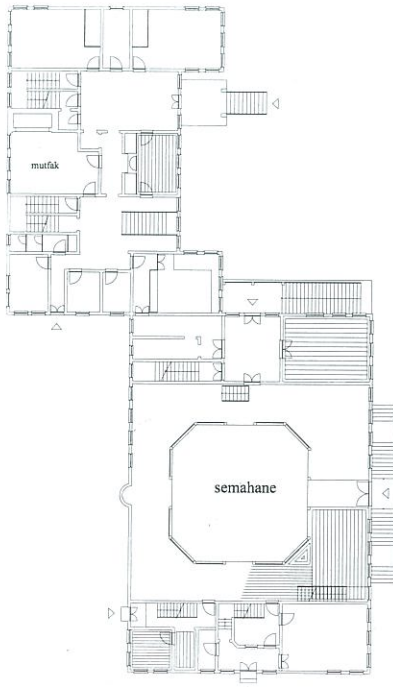
n) Küçük Efendi Tekkesi

Şekil: 2-o

Merdivenköy Şahkulu Tekkesi

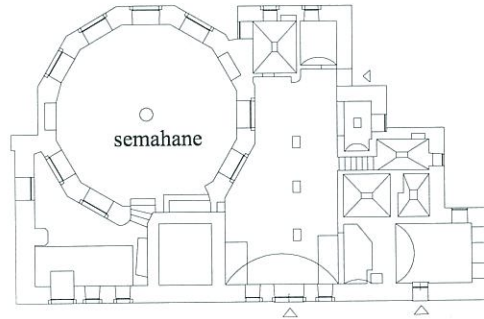
Şekil: 2-f

Kasımpaşa Mevlevîhânesi



ŞEYH HÜSEYİN TEKKESİ

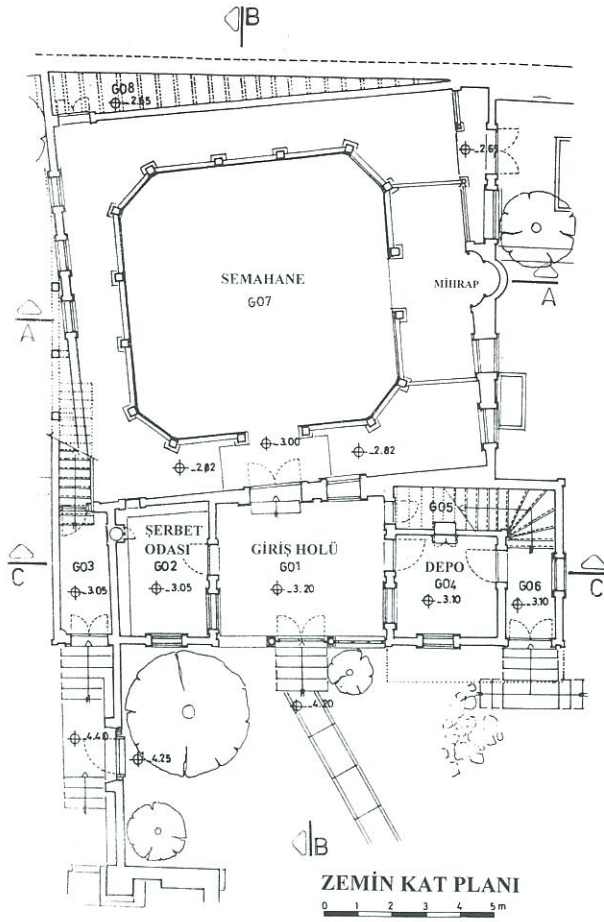
2n



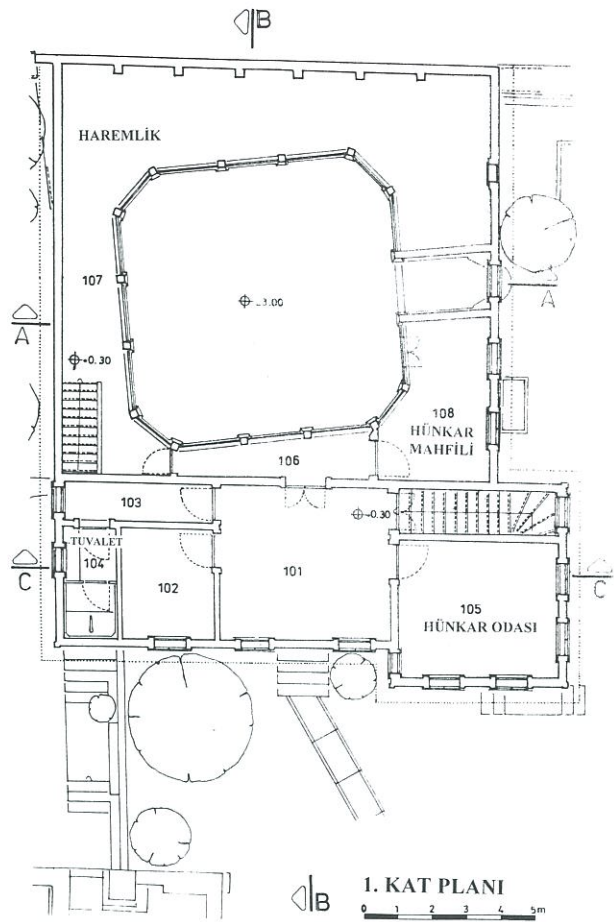
KÜÇÜK EFENDİ TEKKESİ

Şekil: 2 MIN

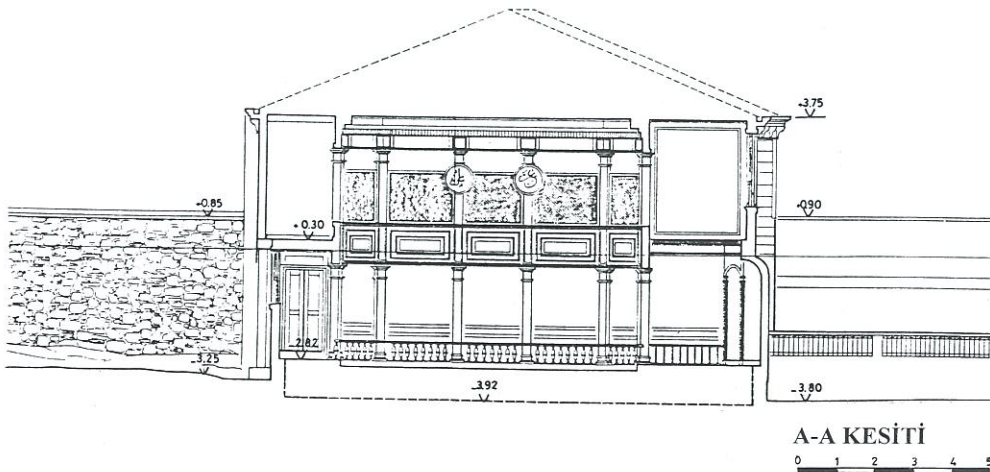
etmek için büyük bir alan, yani “semâhâne” vardır (Şapolyo 1964, 76). Arazinin durumuna göre konumlanmış bir ana kabuğun içinde, kibleye yönelmiş bu semâhâne mekânı, haftanın belirli günlerinde ve kutsal gecelerde âyînlerin yapıldığı ve derslerin okutulduğu yerdir. Tekke Mimarîsi’nde en önemli unsur olan semâ alanının plânları, 19. Yüzyıl’da inşa edilen ahşap tekkelerde ve özellikle dairevî karakterdeki semâ âyînlerinin yapıldığı mevlevîhanelerde, daireye yaklaştırılmak istenmiştir (Tablo 1) (Tanman 1978/79, 129; Akalın 1990, 108-114). Mevlevîye Tarîkatı (Tanman 1978/79, 186) ile yakın ilişkisi olduğu bilinen, fakat asıl olarak Sa’diyye Tarîkatı’na bağlı olan



Şekil: 1-B



Şekil: 1-C

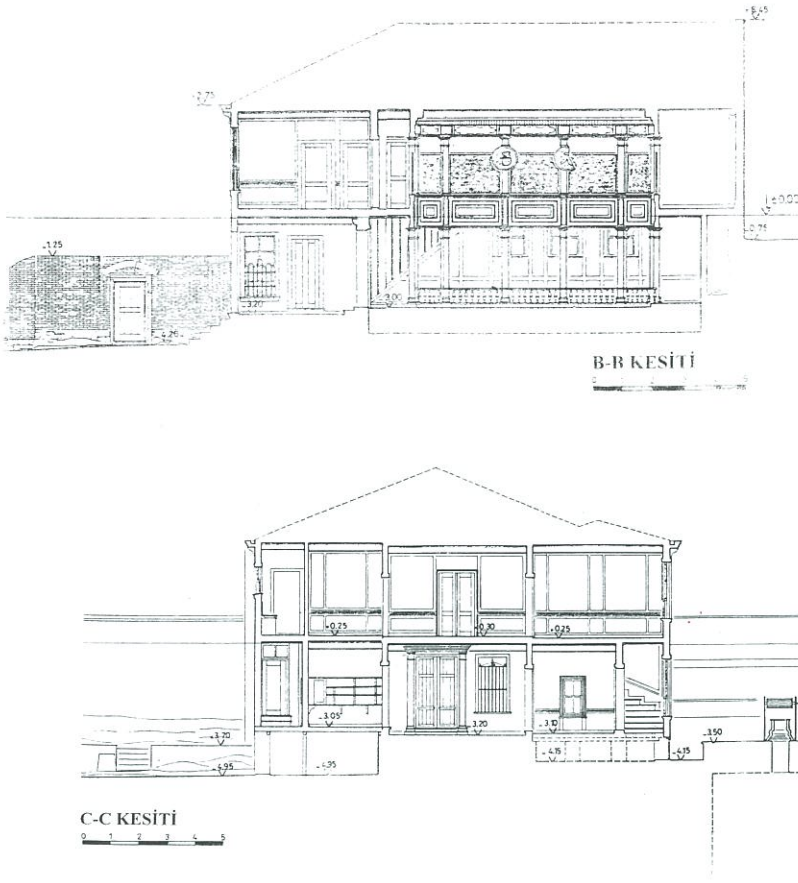


Şekil: 1  
B) Sütlüce Hasırızade Tekkesi, zemin kat plâni  
C) Sütlüce Hasırızade Tekkesi, 1. kat plâni  
D) Sütlüce Hasırızade Tekkesi, A-A kesiti.  
F) Sütlüce Hasırızade Tekkesi, C-C kesiti.

Şekil 1d Sütlüce Hasırızade Tekkesi, A-A Kesiti

Şekil: 1-D





Şekil: 1-F

Sütlüce Hasırzâde Tekkesi, köşeleri 45° pahlanmış kareden oluşan semâhânesi ile döneminin tipik bir örneğidir. Benzer bir çözüme Kasımpaşa Mevlevîhânesi, Galata Mevlevîhânesi ve Bahariye Mevlevîhânesi'nde de rastlanır (Tablo 1 ve Şekil 2a, 2c, 2f).

Semâhâne mekânı genelde iki bölümden oluşur. Bunlardan biri âyînlerin gerçekleştiği iki kat boyunca devam eden kolonlarla çevrili ortadaki alan, diğeri ise bu kolonlu alanın dışında kalan seyir galerileridir. Ana mekânın duvarları arasında, semâhâneyi çepeçevre kuşatan korkuluklarla sınırlandırılmış, iki kat boyunca devam eden ve seyirci mahfili vazifesini gören bu galeriler, alt katta semâhânenin giriş kapısı önünde ve mihrabın hizasında, üst katta ise sadece mihrabın olduğu kısımda kesintiye uğramaktadır.

Üst kattaki galeri içerisende, protokol yeri, yani "Hünkâr Mahfili" ve kadınlar mahfili vardır. Büyük ve itibarlı tekkelerde, özellikle de Mevlevî tekkelerinde, yer alan Hünkâr Mahfili (Tablo 1) genelde plânda mihrabın sol tarafında ve üst katta, kadınlar mahfilinin yanında, ayrı bir bölüm olarak karşımıza çıkar. Üst katta, semâhâneyi kısmen kuşatan kadınlar mahfilinin semâ alanı ve Hünkâr Mahfili ile ilişkisi, semâ alanını çevreleyen ve her iki katın birleştiği yerde, çepeçevre dolanan (mihrap hariç) ahşap band üzerine oturtulmuş ahşap kafeslerle kısmen kesilmiştir. "Mutrib Mahfili" adı verilen müzisyenlere ait köşe ise, bazı tekkelerde birinci katta, mihrabın karşısında yer alırken, bazılarında ise zemin katta mihrabın bir tarafındadır.

19. Yüzyıl İstanbul tekke yapıları analiz edildiğinde, tarikat âyînlerinin gerçekleştiği tekke yapısı içerisindeki mekânlar genelde iki ana başlıkta toplanabilir: ibadete ayrılmış olan semâ alanı ve bu alan ile ilişkili servis mekânları (giriş holü, şerbet odası, müzisyenlerin odası, âyînden evvel veya sonra dervişlerin şeyhleri ile sohbet edecekleri ve misafirlerin ağırlandığı odalar, âyînden evvel veya sonra hükümdarın kullanacağı odalar ve depolar). Bu servis üniteleri semâ alanının bir veya her iki yanında (bu durumda semâ alanına dışarıdan kolaylıkla ulaşabilmektedir) veya Sütlüce Hasırzâde Tekkesi örneğinde gördüğümüz gibi, alanın önünde de yer alabilmektedirler (Şekil 1a-2a).

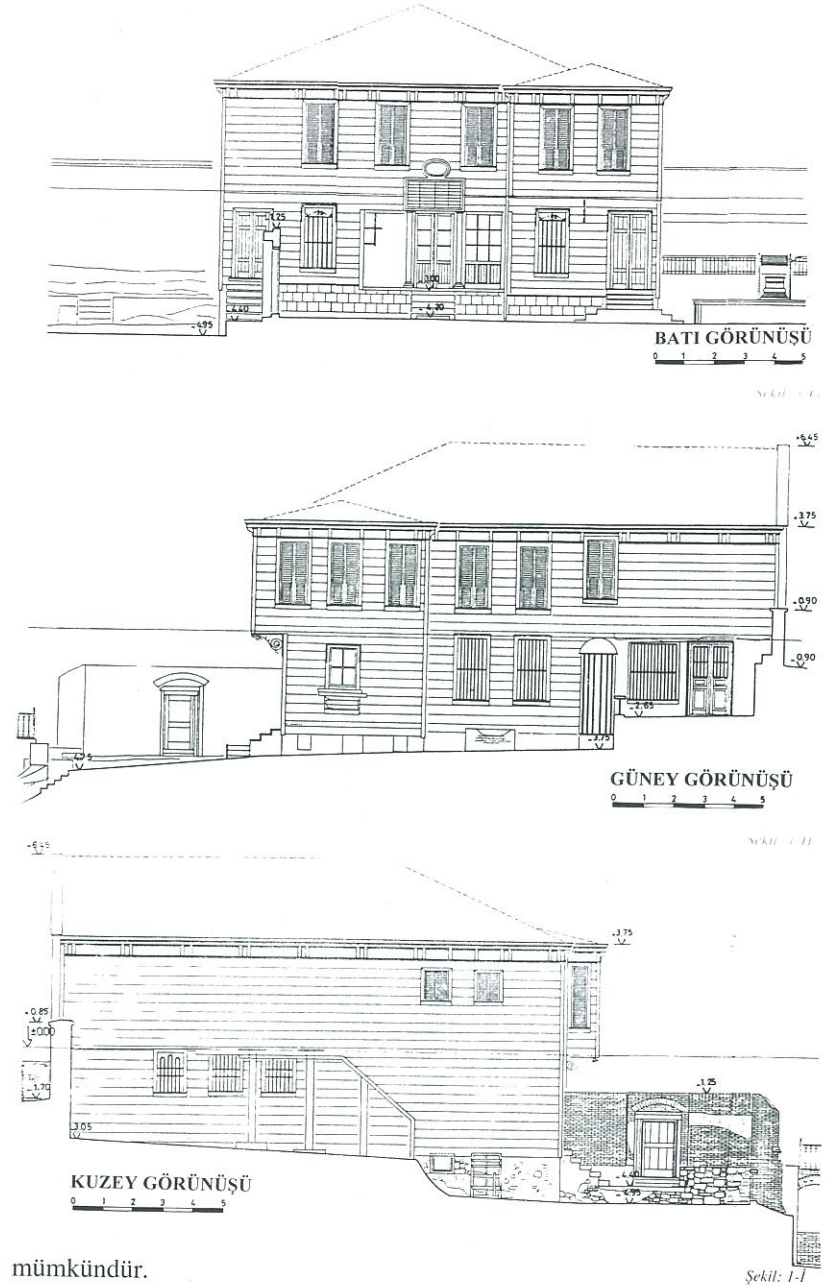
19. Yüzyıl tekke yapıları çoğu zaman dışarıdan bakıldığında geleneksel mimarîmizdeki ahşap konutlarla benzerlik gösterirler. Tarikat yapılarının sokaktaki insana daha çok hitabeden bu görüntüsü, cami mimarîsinden farklı bir özellik olarak karşımıza çıkmaktadır. Cepheler

orantı olarak çok sade ve birbiri ile uyumlu bir şekilde kurgulanmıştır. Genellikle kapı, pencere gibi elemanlar ve çıkmalar tekrar edilerek simetrik bir kompozisyon elde edilmiştir. Yapılar özen gösterilen, değer verilen bir ön cepheye sahiptir ve buradaki en önemli eleman giriş kapısıdır. Geleneksel konutlardan farklı olarak birden fazla kullanıma hizmet eden girişler vardır. Bu girişler tekke yapısının arazide konumlanışına göre, sadece bir cepheden veya farklı cephelerden verilebilmektedir.

Genellikle tekke yapısında iki çeşit giriş ve giriş holü vardır. Bunlardan birincisi selâmlık ünitesine hizmet eder, diğeri ise haremliğe, yani kadınlara ait olanıdır. Bazı tekkelerde, özellikle de Mevlevî tekkelerinde, "Hünkâr Kapısı" olarak anılan, protokola ait bir üçüncü giriş imkânı daha vardır (Tablo 1) (Akalın 1990, 108-114). Sütlüce Hasırîzâde Tekkesi içinde haremlik, selâmlık ve hünkâr bölümü olmak üzere, başarılı bir gruplaşma ve bu gruplara hizmet eden bir sirkülasyon ağı kurulmuştur. Buna göre giriş (batı) cephesinde, açıldığı mekânlara göre ayrı isimler alan semâhâne kapısı, hünkâr kapısı ve harem kapısı yer almaktadır. Semâhâne kapısı bir giriş holü ile semâ alanına, şerbet odası (kahve ocağı) ve tarikat giysileri ile mûsikî aletlerinin saklandığı odaya; harem kapısı üst kattaki kadınlar bölümüne; hünkâr kapısı ise gene üst kattaki protokola ait mekânlara hizmet etmektedir.

#### 4. Değerlendirme

Üzerinde yeterli araştırma yapılmamış ve birçok yönleri aydınlatılmamış olan tarikatların değişmeyen bazı geleneklerinin gereği sonucunda, ortaya konmuş temel mekânlarının varlığını çeşitli dönemlerde, değişik örneklerde görmek



mümkündür.

Bunlar dervişlerin başkanlığında bağlı oldukları tarikatın âyînlerinin icra edildiği semâhâneler (hemen her tarikat yapısında ibadet etmek için büyük bir alan vardır), âyîne bizzat katılmadan seyredenler ve hükümdarlar için mahfiller (özellikle itibarlı tekkelerde), âyînden önce, ya da sonra dervişlerin şeyhleriyle birlikte sohbet edecekleri ve misafirlerin ağırlanacağı selâmlıklar, şeyhlerin aileleriyle

Şekil: 1

- G) Sütlüce Hasırîzâde Tekkesi, batı görünüşü.  
H) Sütlüce Hasırîzâde Tekkesi, güney görünüşü.  
I) Sütlüce Hasırîzâde Tekkesi, kuzey görünüşü.

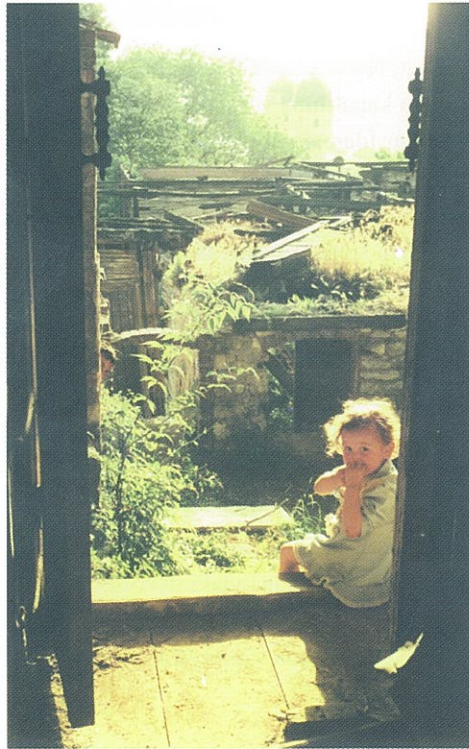




Resim: 4



Resim: 5



Resim: 6

Resim: 4  
Sütlüce Hasırzâde  
Tekkesi, güney cephesi  
Resim: 5  
Sütlüce Hasırzâde  
Tekkesi, batı cephesi  
Resim: 6  
Sütlüce Hasırzâde  
Tekkesi, haremlik girişi

birlikte ikamet ettikleri harem daireleri (meşrûta), tekke sakinlerine ve misafirlere yemek pişirilen mutfaklar ve kilerler, hamamlar, şerbethâneler, kahve ocakları gibi mekânlardır. İstanbul'daki 19. Yüzyıl tarikat yapıları da, gerek mimarî yönden gerekse de teşkilat ve işleyiş bakımından, detayda az çok farklılıklar gösterse de,

temelde aynı yapıyı, teşkilâtı ve yaşantıyı yansıtan kurumlar olmuşlardır. Bütün bu ortak özelliklerine rağmen tarikat yapıları içerisinde Mevlevîye tarikatına dahil olanlar, tarikatın âyîn ve ibadet özelliklerine bağlı olarak gerek yerleşim, plânlama, gerekse de plân elemanları açısından farklılık gösterirler. Daha çok plân tiplerine ve plân elemanlarına yönelik bu karşılaştırmalı çalışma sonucunda da, Sa'diyye tarikatına bağlı bulunan Sütlüce Hasırzâde Tekkesi'nin, bir Mevlevî tekkesinde olması gereken hemen bütün özelliklere sahip olduğu anlaşılmıştır (Akalın 1990, 108-114). Bu nedendir ki, Tanman yazısında yapı için Sütlüce'deki Sa'diyye'den ve Mevlevîye'den Sütlüce Hasırzâde Tekkesi olarak bahsedebilmektedir (Tanman 1978/79, 186).

Araştırma konusu olarak ele alınan ve çağdaşı olduğu diğer tekke örnekleri ile karşılaştırmalı bir şekilde irdelenen Sütlüce Hasırzâde Tekkesi yukarıda sayılan bütün bu özelliklere sahiptir.





Resim: 8



Resim: 9

Bugün halen bunların pek çoğunu sergileyebilmektedir. Fakat 19. Yüzyıl'a ait bu tekke mimarîsinin tipik örneği, son nefesini vermektedir. Bilindiği üzere İstanbul'daki diğer benzerleri gibi,



Resim: 7

Sütlüce Hasırîzâde Tekkesi de 1925 yılında kapatılmış ve mülkiyeti kısmen Vakıflar İdaresi'ne geçmiştir. 1927 tarihinde Şeyh Mehmed Elif Efendi'nin ölümü ile de yapının sunduğu dinî hizmet tamamen sona ermiştir. Bu son şeyhin ailesi, kendilerine ait meşrûtada 1967 yılına kadar oturmaya devam etmişlerdir. Daha sonra kiracılara terk edilen meşrûta yapısı, 1982 yılında geçirdiği bir yangınla yanmış ve harab olmuştur. Çok bakımsız ve harabolan tekke yapısının, sökülüp taşınabilir pek çok elemanı bugün yok olmuş durumdadır. Buna bir örnek vermek istersek, tekke yapısındaki dekoratif ahşap kafesler ve semâhâneyi süsleyen ahşap tavan 1991 yılında sahihsizlik sonucu çalınmıştır.

İstanbul'da, 18. Yüzyıl'dan başlayarak tekkelerin kapatıldığı 1925 yılına kadar, sayıları yirmüçü bulan Sa'diyye tarikatına bağlı tekkelerin büyük bir çoğunluğu bugün maalesef mevcut değildir. Bu yapının da yok olması ile, bir döneme hizmet etmiş, kültürümüzün simgesi haline gelmiş son örnek te ortadan kalkacaktır. Tekke yapısı, bugün halen içinde

**Resim: 7**  
Sütlüce Hasırîzâde  
Tekkesi, batı cephesi  
**Resim: 8**  
Sütlüce Hasırîzâde  
Tekkesi,  
Hünkar Mahfili  
**Resim: 9**  
Sütlüce Hasırîzâde  
Tekkesi, Semâhâne  
mekânı





Resim: 10

**Resim: 10**  
Sütluçe Hasırzâde  
Tekkesi,  
Semâhâne mekânı  
tavan detayı

**Resim: 11**  
Sütluçe Hasırzâde  
Tekkesi,  
Semâhâne mekânı



Resim: 11

bulunduğu çevrede, yanmış meşrûta yapısı, yıkık türbe binası, Mahmud Ağa Camisi (1538), Sütluçe Hamamı, çeşmeler, mezarlıklar ve yakın çevredeki harab ahşap evlerle varlığını sürdürülebilmektedir. Son iki-üç yıldır, içinde izinsiz olarak yaşayan ve huzur bulduklarını söyleyen evsiz insanlar tarafından sahip çıkılan yapının, ne kadar bir süre daha bu kişilerin korumasında kalacağı şüphelidir. Günümüzde elbetteki her yapıya kendi özgün işlevi yeniden yüklenerek geçmişteki mekânlarımızı yaşatamayız, fakat kültürümüzle birlikte yok olan plân tiplerimize bir şekilde sahip çıkalım lütfen.....●

#### Teşekkür

Sütluçe Hasırzâde Tekkesi yüksek lisans tezi olarak ODTÜ'de detaylı bir şekilde 1989-1990 yılları arasında bu makalenin yazarı tarafından çalışılmıştır. Bu süre zarfında değerli yardım ve desteklerini esirgemeyen Prof. Dr. Ayşıl T. Yavuz ve Prof. Dr. Baha Tanman'a, kıymetli arşivlerini bana açan İ.T.Ü., M.S.Ü., Vakıflar Genel Müdürlüğü ve Rölöve Anıtlar Genel Müdürlüğü'ne, ayrıca tarikat yapılarını çalışmamda bana öneriler eden Doç. Dr. Kemal Kutgün Eyüpgiller'e (İ.T.Ü.) teşekkür ederim.

#### KAYNAKÇA

- Akalin, A. 1990. Restoration Project for Hasırzâde Tekkesi in Sütluçe. Yayınlanmamış Yüksek Lisans Tezi, Orta Doğu Teknik Üniversitesi, Mimarlık Fakültesi.
- Çetin, A. 1981. İstanbul'daki Tekke, Zâviye ve Halkahlar Hakkında 1199 (1784) Tarihli Önemli Bir Vesika. *Vakıflar Dergisi* XIII.
- Eyice, S. 1962/63. *İlk Osmanlı Devrinin Dini-İçtimai Bir Müessesesi: Zâviyeler ve Zâviyeli-Camiler*. İstanbul: Sermet Matbaası
- Ocak, A. Y. 1978. Zâviyeler. *Vakıflar Dergisi* XII: 268.
- Şapolyo, E. B. 1964. *Mezhepler ve Tarikatlar Tarihi*. İstanbul.
- Tanman, M. B. 1976/77. Hasırzâde Tekkesi. *Sanat Tarihi Yıllığı* VII: 107-131.
- Tanman, M. B. 1978/79. İstanbul, Süleymaniye'de Helvai Tekkesi. *Sanat Tarihi Yıllığı* VIII: 173-201.