

Bodrum-Ortakent (Müsgebi)'de Geleneksel Ev Tipleri Üzerine Bir İnceleme

Arş. Gör. Nezih R. Aysel
MSÜ Mimarlık Fakültesi, Bina Bilgisi Anabilim Dalı

* Bu yazı, M.S.Ü. Mimarlık Fakültesi ile T.M.M.O.B. Mimarlar Odası Bodrum Temsilciliği arasında, "Bodrum Yarımadası'nda Yer Alan Özgün Yerleşme Dokusunu ve Mimari Örneklerini Araştırma, Tespit ve Belgeleme" amaçlı işbirliği protokolü kapsamında, 7-15 Nisan 2001 tarihinde Ortakent (Müsgebi) Eski Köyiçi'nde yapılan alan çalışmasında elde edilen sonuçların bir özettir.⁽¹⁾

Ortakent'in bulunduğu Bodrum Yarımadası, Anadolu Yarımadası'nın güneybatı kıyısında yer almaktadır. İrili ufaklı koylardan oluşan yarımada, kuzeyde Güllük, güneyde Gökova körfezleri ve batıda Ege Denizi ile çevrilidir. Kıyı çizgisindeki bu hareketlilik yarımada'nın topoğrafyasında da kendini hissettirir (Harita 1).

Bodrum-Turgut Reis yolu üzerinde yer alan Ortakent, doğuda Mandıra batıda Baldıran Tepeleri ile kuzeyde Pazar Dağı tarafından çevrelenmektedir. Arel, yakın zamana kadar Müsgebi adıyla anılan yerleşmenin, eski haritalarda (Philippon haritası) Episkopi⁽²⁾ olarak geçtiğinden bahseder (Arel 1988, 35). Bugün yerleşik halk arasında "mis gibi" kelimelerinden geldiği söylenen Müsgebi ismi, Bodrumlu tarihçi Galanti'ye göre Yunanca "gözleme, gözetleme" anlamına gelen "episkopi" kelimesinden türemiştir⁽³⁾. Yarımada'nın iç kısmında yer alan yerleşim, günümüzde konumundan dolayı Ortakent adını almıştır (Harita 1). Bugün yarımada'nın en büyük ilçesi

olan Ortakent, üç bölgeden oluşmaktadır. Eski Köyiçi, Ortakent Yalısı ile bunların arasında yer alan Bahçe. Çalışma yapılan Eski Köyiçi yerleşimi, Bodrum-Turgutreis yolunun ayırdığı ova ile doğuda yükselen tepenin kayalık yamaçları arasında, kuzey-batı güney-batı doğrultusunda yer almaktadır.

Ortakent Köyiçi mahallesi, oldukça korunmuş mimarisi ve kentsel dokusu ile yarımada'nın yerleşim karakterini önemli ölçüde yansıtmaktadır. Çalışmada bölgenin yerel özelliklerini taşıyan evler, "mekânsal özellikleri" ve "çevreleriyle ilişkileri" açısından incelenmiştir. Bu anlamda karakteristik özelliklerini günümüzde de koruyan ve yerleşimin güney-batı yamacında yer alan bir sokak dokusu ele alınmıştır (Harita 2). Bu makale ile bölgedeki konut tiplerinin mekânsal özelliklerinin incelenmesiyle elde edilen bilgilerin aktarılması amaçlanmaktadır.

Karşılaştırmanın yapıldığı, 1/1000 ölçekli 1959 yılı ile 1999 yılına ait haritalar Ortakent Belediyesi'nden alınmıştır. Yerleşimin, 1959 ile 2000 yıllarına ait

Özet:

Turizm olgusunun 80'li yıllar ve sonrasında kentsel ve mekânsal özelliklerini hızla tükettiği Bodrum Yarımadası, bugün dev bir şantiye görünümündedir. Özellikle kıyı bölgeleri ve eski yerleşim alanları, bu ezici kalabalıklaşmanın baskısı altında, özgün doku ve karakterlerini yitirmektedir. Eski konutlar kalabalıklaşan doku içerisinde kaybolmaktadır. Bu makaleye konu olan Ortakent (eski adıyla Müsgebi), yarımada'nın geleneksel konut tiplerinin, kentsel, mekânsal ve yapısal özelliklerinin yoğun olarak izlendiği, karakteristik özelliklerini günümüzde de koruyan yerleşimlerinden biridir. Ortakent, kıyı bölgesi-yalı, bahçeler ve köyiçi bölgelerinden oluşmaktadır. Eski köyiçi yerleşiminde tespit edilen yaklaşık 60 konuta ait bulgular değerlendirilerek dört grupta sunulmuştur.

1. Tek mekanlı evler.
- 2.1. Oda mekanları farklı kotlarda yer alan evler,
- 2.2. Musandralı evler
3. İki katlı evler
4. Kule ev

Summary:

Bodrum Peninsula, its urban and spatial characteristics diminishing with unforeseeable speed by tourism since 1980's, nowadays looks like a vast construction site. Especially the coastal regions and old settlements are losing their unique urban pattern and character under the great pressure caused by population growth. Historical houses are getting lesser in proportion within the dense urban pattern. As the subject of this article, Ortakent (Müsgebi, was its previous name), is a typical settlement among others in the peninsula, which presents urban, spatial and structural properties of all house types, still keeping its characteristic properties. The urban pattern of Ortakent presents three zones: coastal zone-yalı, fruit gardens, village center. After recording nearly 60 houses in the village, the information gathered is presented under four groups.

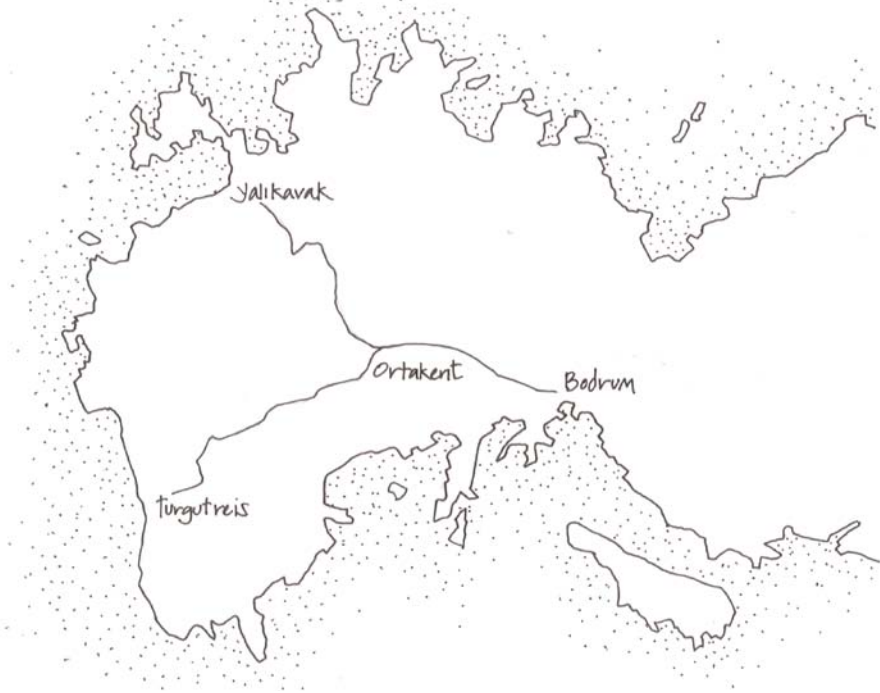
1. Single space houses
- 2.1. Houses with rooms are various levels
- 2.2. Houses with Musandra
3. Two Storey Houses
4. Tower House

Anahtar kelimeler:

Ortakent, Müsgebi, Geleneksel Konut, Bodrum Evi, Kule Ev, Musandralı Ev

Keywords:
Ortakent, Müsgebi, Traditional House, Bodrum House, Tower House, Houses with Musandra.

Harita: 1
Bodrum yarımadasında
Ortakent'in konumu



Harita 1

haritalar karşılaştırıldığında (Harita 3), bugünkü dokuyu oluşturan evlerin çoğunlukla aynı parseldeki eski evlerin yanına yapıldığı görülmektedir. Bunun iki nedeni vardır. "Yerleşimin fiziksel sınırları" ve "toplumsal gelenekler".

Yerleşimin Fiziksel Sınırları;

Yerleşim alanının doğal sınırlarını oluşturan kayalık tepe, Bodrum-Turgutreis yolu ile tarım alanları ve bahçeler, büyümeyi aynı kentsel sınırlar içinde kalmaya zorlamıştır. Böylelikle kentin sınırları değişmemiştir. 1959 yılı ile günümüz arasındaki gelişme-büyüme, yerleşimin kendi içinde kalabalıklaşması sonucunu doğurmuştur.

Toplumsal Gelenekler;

Evlerin bahçelerine yeni yapıların eklenmesi, Bodrum'un toplumsal yapısının da bir özelliğidir. Evin oğlunun evlenmesi ile bahçenin kenarında yeni evliler için ayrı bir ev açılır (Mansur, 1999:33). Veya oğlan anası bahçeye yapılan tek göz bir odaya taşınır. Bahçenin kullanımını da

bozmayacak şekilde bahçenin dış sınırına bitişik yapılan bu "yeni evler" veya "ek odalar", varolan mimarî karakteri devam ettirirler. Özellikle sonradan eklenen "ek odalar" varolan eve bitişiktirler. 80'li yıllar ve sonrasında yapılan apartmanlar bu yapılaşma geleneğini bozarak eski evleri kuşatmışlardır. Eski evlerin kullanım dışı bırakılmaları, yeni yapılarla kuşatılmaları, kısa sürede yapısal, mekânsal ve çevresel niteliklerini yitirmelerinde de sebep olmaktadır. Bu nedenle, yapılan çalışmayla, özellikle son yıllarda hızla değişen kentsel doku içerisinde, gün geçtikçe sayıları azalan, yöreye özgü geleneksel ev örneklerinin mekânsal ve çevresel özelliklerinin belgelenmesi amaçlanmıştır.

Geleneksel Ev Tipleri

Ortakent Eski Köyiçi yerleşimindeki evler yarımada'nın mimarî karakterini yansıtır. Evlerin mimarisinde öne çıkan özellikler, basit prizmatik yapıları, sadelikleri ve gereksinimlere bağlı olarak değerlendirilmiş olmalarıdır. Bölgenin

¹Bu çalışmaya Mimarlık Bölümünden Nezih R. AYSEL yürütücülüğünde mimarlık bölümü öğrencileri, İlknur KAMBUR, H. Burak TOLGA, Binnur ÖZGEN, Özge EKMEKÇİOĞLU, Başak DURU, Armağan BATI, Hale DİPLEN katılmıştır.

²Arel çalışmasının dipnotlarında, Episkopi sözcüğünün karşılığının, A. Bailly'in Dictionnaire gres-français Hachette 1950'de, "bir yere doğru bakmak, teftiş etmek, incelemek, gözetlemek, araştırmak" anlamlarını, H.G. Liddel R. Scott, A. Greek, English Lexicon, Oxford 1968'de ise "teftiş ve gözetim" olarak verildiğini belirtmektedir.

³Galanti, Ortakent'te eski bir gözetleme kulesi olduğundan köye Episkopi isminin verildiğini belirtmektedir [GALANTI: 1996, 43].



Harita: 2
Yerleşim alanı içinde
çalışma bölgeleri
(taralı binaların
rölöveleri tespit
edilmiştir)

Resim: 1-2
Çalışma yapılan
alan içerisinde
farklı örnekler.
Eulerin ve
eklentilerinin basit
prizmatik birimler
halinde olması, farklı
kotlarda yer alan
birimlerin üçüncü
boyutta da zengin
bir ilişkiler düzeni
oluşturmasına olanak
sağlamaktadır.

Harita 2

Resim1- 2





Harita 3

Harita: 3
1959-1999 yılı karşılaştırmalı
doku analizi

ekonomik koşulları ile birlikte kullanılan malzemelerin de sınırlı olması yapıların biçimlenmesinde, iklim ve kültürel faktörler kadar etkili olmuştur.

Yapılarda taş, ahşap, toprak, kargı (saz, kamış)... gibi çevreden sağlanabilecek malzemeler kullanılmıştır. Kesme taş uzaktan develerle getirilmesi ve pahalı olması sebebiyle sadece kapı ve pencere kenarlarında söve olarak kullanılmıştır. Yapı malzemelerinin olanakları, evlerin benzer ölçü ve boyutlarda yapılmasına neden olmuştur. Kullanılan ahşap dilmelerin boyutları ve taş duvarda açılan pencere boşlukları tekrar eden bir modül oluşturmaktadır. Bu modüllerin tekrarı evlerde mimarî bir bütünlük oluşmasını sağlamıştır. Bektaş (1983, 78-116), yapıların plân ve cephelerinde altın oran olduğunu da belirtmektedir. Bu birbirine benzer modüler birimlerin, çevresel ve fiziksel etkenlere bağlı olarak biraraya gelmeleriyle zengin bir kentsel doku oluşmaktadır. Bu küçük boyutlu konut

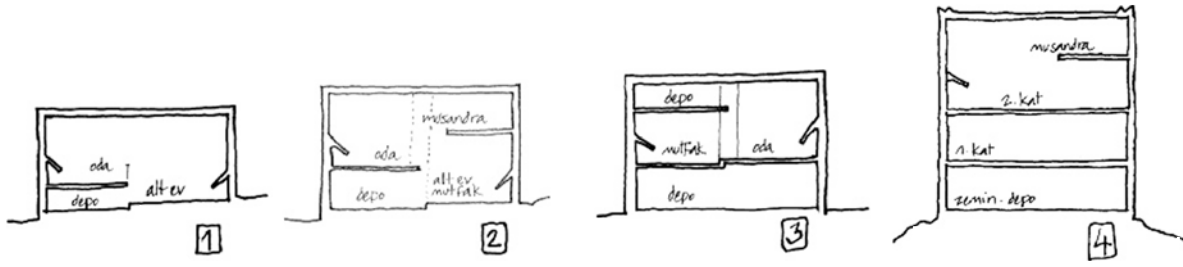
birimleri ve ekleri, topoğrafyanın her hareketine duyarlı bir yerleşim oluşmasına da olanak tanımaktadır. Böylelikle yalnızca plân düzleminde kalmayan üçüncü boyutta da aynı zenginliği konut ölçeği yanında sokak ve mahalle ölçeğinde de görmek mümkündür

(Resim 1-2).

Bodrum evleri ile ilgili yapılan çalışmalarda genellikle farklı üç ev türünden bahsedilmektedir. Bunlar, Bektaş'ın sınıflandırmasıyla musandralı ev, sakız tipi ev ve kule evdir (Bektaş 1983, 77).

Bodrum üzerine yaptıkları bir incelemede Necva ve Tuğrul Akçura da ev tiplerini Tipik Bodrum Evi, Kule Ev ve Diğer Ev tipleri başlığı altında üç ayrı grupta toplamıştır.

Bu sınıflandırmada sakız tipi ve musandralı evleri tipik Bodrum evi başlığında ele almışlar, daha geç devirde yapılan ve farklı etkiler taşıyan evleri ise Diğer Ev Tipleri başlığında değerlendirmişlerdir (Akçura 1972, 67).



Çizim 1

Ortakent Eski Köyiçi mahallesinde yaptığımız çalışma da ağırlıklı olarak "yaşama mekânları farklı kotlarda yer alan evler"le, "musandralı evler"e rastlanmıştır. İncelenen bölgede tek mekânlı evler ile değişen ihtiyaçlara göre yapılmış, zaman içerisinde yeni eklemeler ile değişikliğe uğramış farklı ev örneklerine de rastlanmıştır. Bunların dışında yukarıdaki sınıflandırmalarda rastlamadığımız iki katlı, üst katı iki odalı, alt katı ise depo-ahır olarak kurulu konut tipi de bölgede sık rastlanılan ev tipleri arasındadır. Yerleşim içinde iki tane de kule ev yer almaktadır.

Bu çalışmada Ortakent Eski Köyiçi mahallesinde karşılaştığımız ev tiplerini:

1. Tek odalı ev
- 2.1. Oda mekânları farklı kotlarda yer alan ev
- 2.2. Musandralı ev
3. İki katlı ev
4. Kule ev olmak üzere dört grupta incelemek uygun olacaktır.

Bölgede içine girilemeyen ancak dış yapıdan anlaşıldığı kadarıyla sakız tipi olabilecek bir ev de tespit edilmiştir. Ancak yalnızca tek bir örnek olması sebebiyle bu sınıflandırma içinde sakız tipi eve yer verilmemiştir.

Ev tiplerinin tanımlanmasına geçmeden önce evlerin genel karakterini oluşturan ya da evi oluşturan mekânlardan bahsetmek gerekir. Tüm ev örneklerinde oda boyutları tekrarlanan bir alansal modül olarak karşımıza çıkmaktadır. Basit bir dikdörtgen prizması olan ev, "oda"

biriminin plân ve üçüncü boyutta organize edilmesi ile kurulur. Hayat da dış oda olarak tanımlanabilir. Bir anlamda odanın bahçedeki karşılığıdır. Bu nedenle evi oluşturan iki mekândan söz edilebilir; Hayat, Oda.

Oda

Evlerde benzer boyut ve plan yapısına sahip iki oda vardır. Bunlar dikdörtgen plân içerisinde karşılıklı olarak yer alan, Mutfak ile Ana odadır. Odalar genellikle bir dolap ve/veya zemindeki bir yükseklik farkıyla ayrılır. Oda mekânları farklı kotlarda yer alan evlerle, musandralı evlerde, kot farklılığı sebebiyle odalar alt ev ve üst ev olarak adlandırılırlar.

Alt ev

Mutfak olarak da kullanılan giriş mekânı, bahçe ile düz ayak ilişkili, yaklaşık 3.50x2.50-3.00 m² (ihtiyaca göre) boyutlarında bir odadır. Yarım katlı evlerde bu mekân yaklaşık bir buçuk kat (3.20-3.80 m) yüksekliğe ulaşır.

Musandralı evlerde ise bu ölçü 2.05-2.20 m'ye düşer. Bu mekân, evin giriş taşılığından (sofa) bir basamak ya da bir eşik ile ayrılır. Evlerde giriş mekânının, bahçe ya da ön taşlık ile doğrudan ilişkili olması bu mekânın hizmet alanı olarak kullanılmasını sağlamaktadır.

+Evin konumuna göre, giriş kapısının sağ ya da solunda ocak duvarı yer alır. İki yanında dolap nişleri bulunan ocağın bacası duvarın içinde çözümlenmiştir.

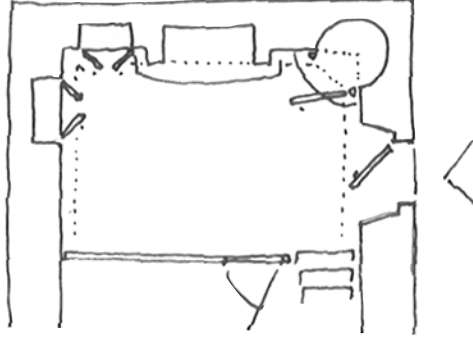
Çizim 1:
Tipik kesitleri ile ev tipleri
1-Oda mekânları farklı kotlarda yer alan ev,
2-musandralı ev,
3-iki katlı ev,
4-kule ev (girişi 1. kattan köprü ile, zemine içerden ulaşılıyor)

Çizim: 2

alt ev

Çizim: 3

Üst ev



Çizim 2

Duvar dışına çıkıntı yapmaz. Ocak duvarının bir köşesinde yunmalık adı verilen yıkanma nişi yer alır. Bir insanın ancak sığabileceği ölçülerdeki (çapı yaklaşık 65-70 cm) bu dairesel mekânda, gusül abdesti alınır. Bazı evlerde dışarıdan takılan yunmalık mekânına da rastlanmıştır.

Üst ev

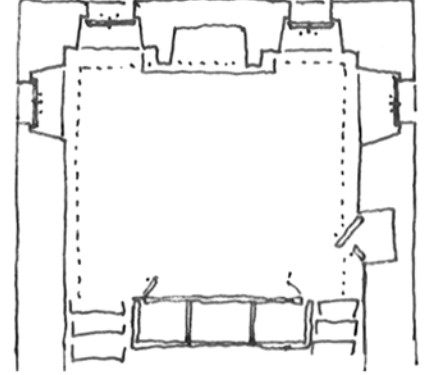
Evin en yüksek tavanlı odası burasıdır. Oturma odası amaçlı kullanıldığından bu kat diğerine göre daha özenli olarak düzenlenmiştir. Bu oda, plân kurgusu ve bileşenleri ile Türk Evi odasının basit bir örneğidir.

Bu odada da bir ocak vardır. Ancak bu ocak genellikle alt evdekinden daha küçüktür. Ocak evin dar cephesinde, diğer ocağın tam karşısında yer alır. Ocağın iki yanında pencere ya da dolap nişleri bulunur.

Sofa-hayat

Eski Köyiçi yerleşiminde evler bahçe içinde yer almaktadır. Genellikle meyve ağaçlarının bulunduğu bahçede, küçük bir ahır, kümes ve bazı evlerde ise bir kuyu yer alır. Evlere, bahçeden bir kaç basamakla çıkılan, yaklaşık 1.80-2.00 m yüksekliğinde bir duvar ya da 0.60-0.90 m yüksekliğinde bir korkuluk duvarı ile çevrili, açık bir mekândan girilir.

Bu mekâna halk arasında hayat ya da sofa



Çizim 3

da denilir. Bir ocak ve çevresindeki nişlerle zenginleşen mekân, zamanın büyük bir kısmının dışarıda geçtiğinin de göstergesidir. Bazı örneklerde bu alanın üzerinin örtülü olduğuna ilişkin izler mevcuttur. Su şebekesinin kurulması ile birlikte, birçok evde giriş sofalarında yer alan nişlere çeşme de yerleştirilmiştir. Evlerin tuvalet mekânı dışarıda, bahçe duvarının bir köşesinde. Çoğu kez evin yanında ya da birkaç adım ötesinde bağımsız bir oda ya da eve sonradan eklenmiş bir mekân olarak yer almaktadır. Günümüzde kullanılan eski evlerin bir kısmında, ana yapıya ek olarak içeriden bir bağlantı yapılarak çözümlenmiş tuvalet örneklerine de rastlanmaktadır.

Ev Tipleri

1. Tek Odalı Ev

Ev mekânsal olarak tek bir odanın özelliklerini yansıtmaktadır. Bu oda yukarıda tanımlanan alt evin özelliklerini taşır. Ocak pişirme işlevini yüklediğinden büyüktür. Ocağın bir yanında yunmalık nişi yer alır. Ocak yanında ya da yan duvarda dolap nişleri bulunmaktadır. Bu evlerde ölçüler en alt sınırlarda tutulmuştur. Gelir seviyesi düşük köylü ailelerin ihtiyaçları değiştikçe, bağımsız odalar ekleyerek geliştirdikleri evlerdir (Çizim 4). Yerleşimin dış bölgelerinde (çalışma alanında 5 nolu bölge) rastlanan bu ev tipinin yanında açık ya da kapalı

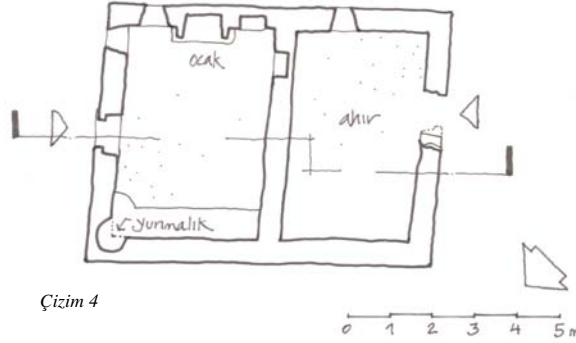
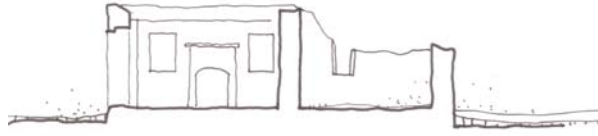
bir ahır bulunması bunların hayvancılıkla ilgilinen ailelerin kullandıkları konutlar olduğunu göstermektedir.

2.1. Oda mekânları farklı kotlarda yer alan ev

Ev, farklı kotlarda yer alan iki mekândan oluşmaktadır. Bunlar yukarıda kısaca tarif edilen alt ev ve üst ev olarak adlandırılan odalardır. Üst ev, alt evden 1.20-1.50 m yükseltilerek ayrılmıştır. Evlerde yükseltilen odanın altı, alt eve bağlantılı, yaklaşık 1.05-1.20 m yükseklikli depo alanı olarak kullanılır. Bazı yarım katlı (tek hacimli) evlerde oda, alt evden ~0.60-0.80 m yüksekliktedir. Bu mekânın da altı basık bir depo alanı olarak kullanılır. Odayı, üst eve bağlayan merdiven, giriş kapısının hemen yanında, evin uzun duvarına yaslanarak yükselir. Odanın, evin alt bölümüne bakan cephesinde bir yüklük yer alır. Bu yüklük iki mekânı birbirinden ayırır. Bazı evlerde arada yüklük yer almaz, evin içi tek bir mekân olarak algılanır. Evlerin plânı dikdörtgendir. Dikdörtgen plânın oranları yaklaşık 3/5-2/3 tür. Dikdörtgenin kısa kenarı evin dışında 4.50-4.80 m, iç mekânda ise 3.50-3.80 m dir. Dış duvarlar 50-55 cm kalınlıklı taş duvar örülüdür. Dikdörtgenin uzun kenarı evin dışında 6.50-7.50 m arasında değişir. Kısa kenarın boyutu evin döşeme ve tavan sistemini taşıyan ahşap dilmelerin boyutları ile sınırlıdır. Ahşap dilmeler, döşemede 50-55 cm, tavanda ise 25-30 cm aralıklı olarak yerleştirilen ~7-8/14 kesitinde, ~4.00 m uzunluğunda çam ya da katran ağacıdır.

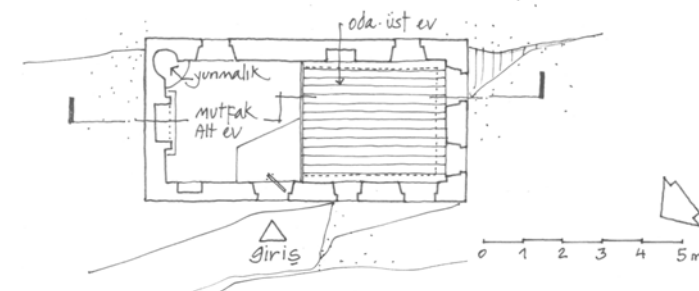
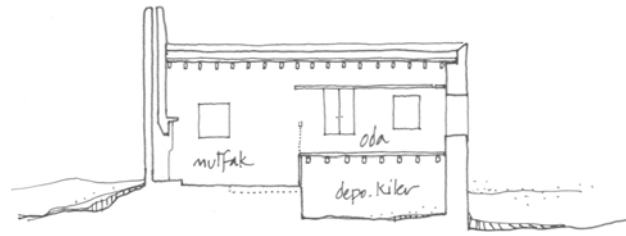
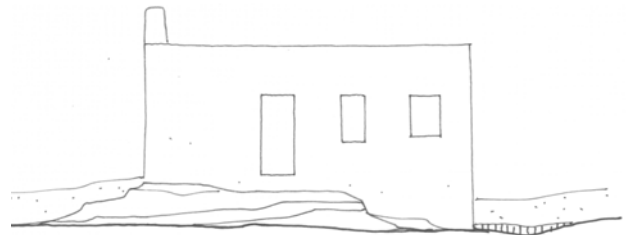
2.2. Musandralı ev

Bazı evlerde farklı kotlarda yer alan alt ev ve üst evden başka, giriş mekânının üzerinde, tavan yüksekliği 1.20-1.50 m arasında değişen bir mekân yer alır. Evin



Çizim 4

üst kotundaki yatma ve yatma malzemelerinin konulduğu bu ara kata halk arasında musandra adı verilir. Musandraya üst evden bir merdivenle ulaşılır. Musandralı evlerin büyük bir kısmında alt ev ile üst ev bir yüklük ile birbirinden ayrılmıştır. Bazı örneklerde bu mekânlar açık bırakılmış ve korkuluklar ile iç mekânda bütünleştirilmişlerdir (Çizim 6).



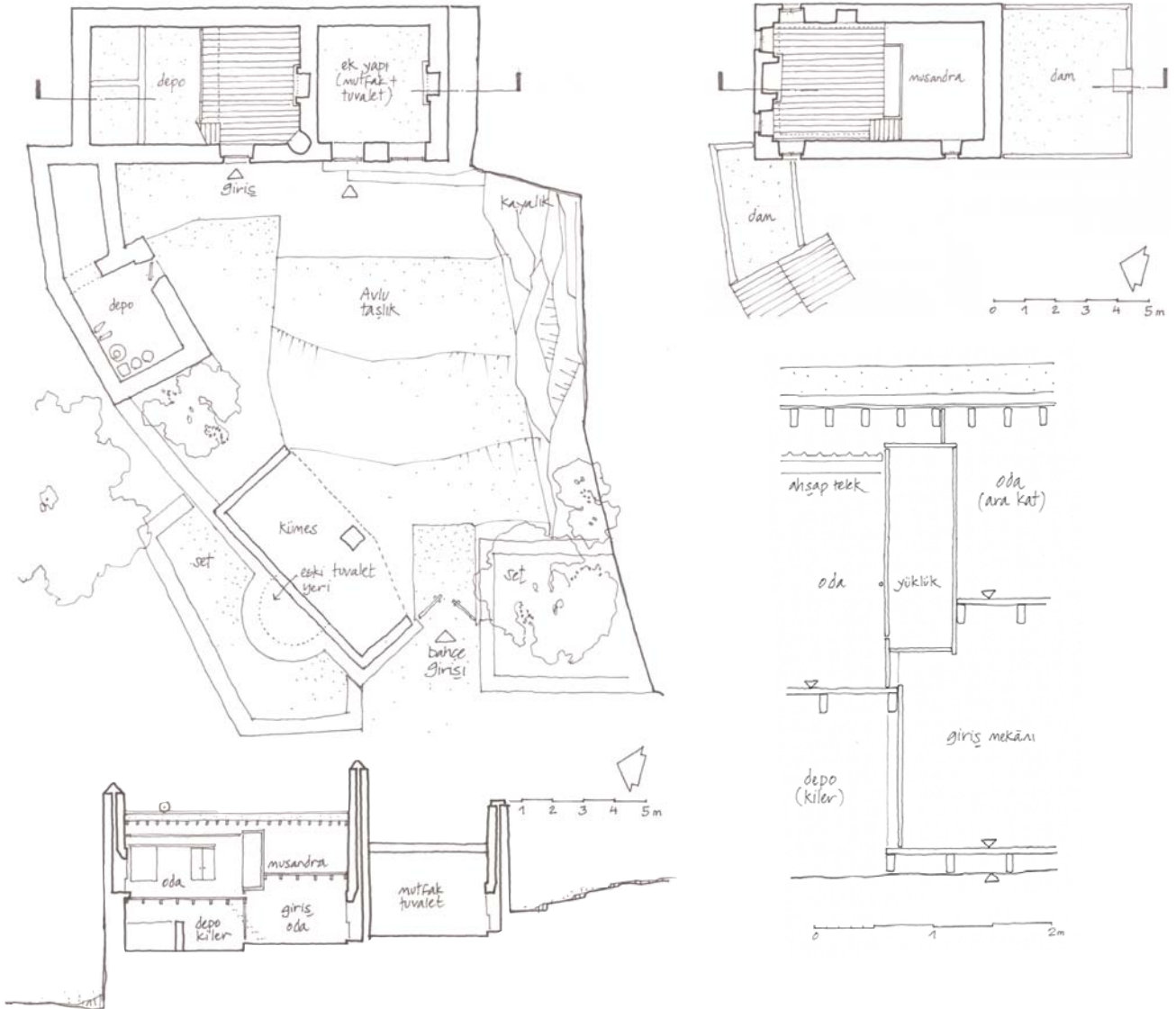
Çizim 4:

Tek odalı ev örneği
Rölöve: H. Burak TOLGA
(Nisan 2001)

Çizim 5:

Oda mekânları farklı kotlarda yer alan ev örneği
rölöve: Nezih R. AYSEL,
H. Burak TOLGA
(Nisan 2001)

Çizim 5

**Çizim: 6**

Musandralı ev
örneği ve yükük
dolabi kesit detayı
rölöve:

Nezih R. AYSEL, H.
Burak TOLGA
(Nisan 2001)

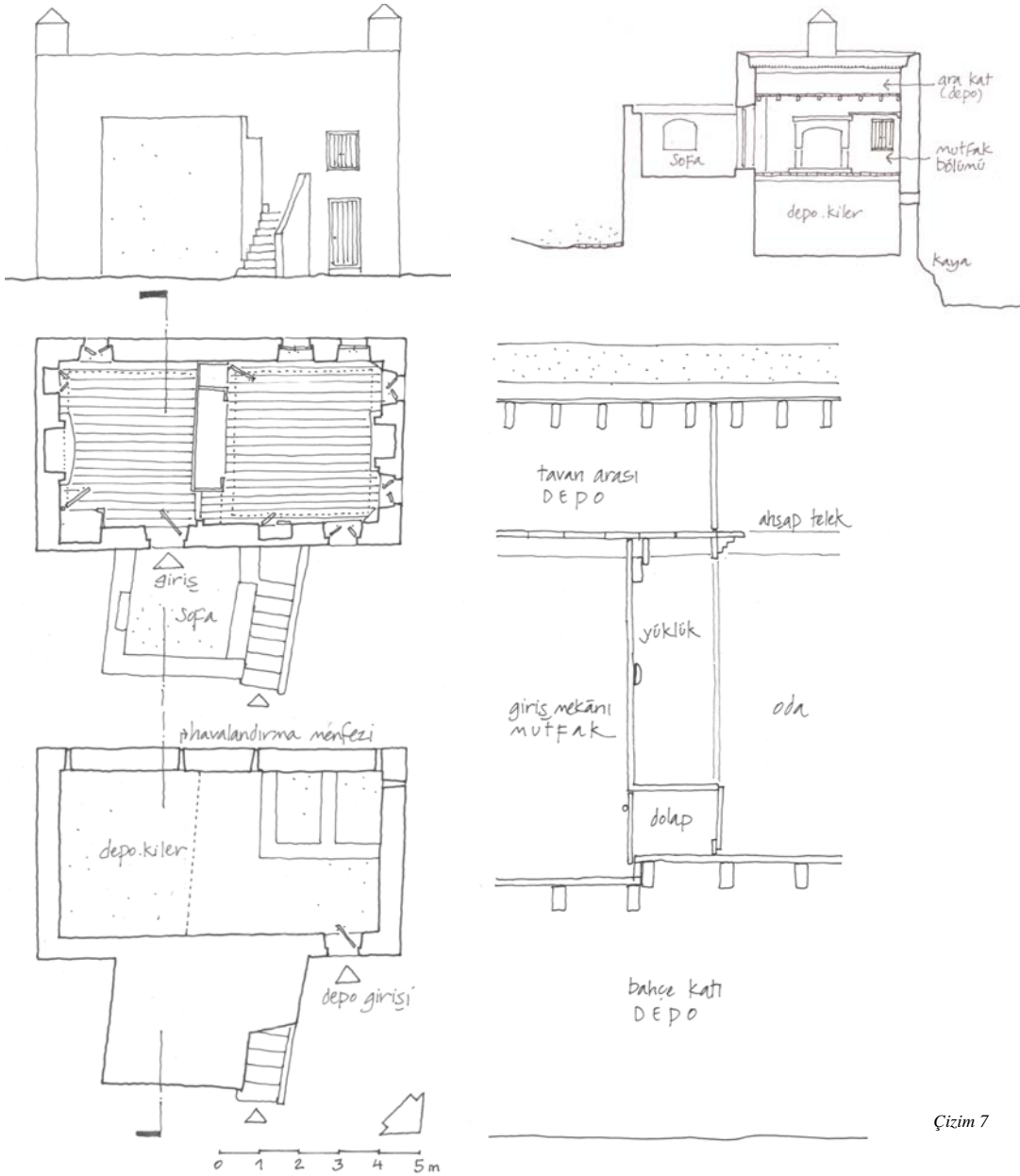
Bektaş, musandralı evleri daha çok toprakla uğraşanların yaptıkları ev türü olarak tanımlamaktadır (Bektaş 1983, 78).

3. İki Katlı Ev

Çalışma alanında zeminden bir ya da yarım kat yükseltilmiş, yaşama mekânları tek kattan oluşan evler de bulunmaktadır. Bektaş "Musandralı Ev" başlığında, bir yer katı üzerine kurulu, dıştan bir merdivenle ulaşılan musandralı ev örneklerinden bahsetmektedir. Ortakent'te tespit ettiğimiz örnekler içinde musandranın olmaması nedeniyle çalışmada bu ev tipi

"iki katlı ev" olarak farklı bir grupta ele alınmıştır.

Plan şeması musandralı evlerle aynı olduğundan evin ölçüleri de musandralı evlerde olduğu gibidir. Bu tipte, ev zeminden yükseltilmiş bir kat üzerine kuruludur. Bahçe katında, ~2.05-2.20 m tavan yükseklikli bir depo-ahır mekânı yer alır (Çizim 7). Evin girişi bahçeden merdivenle ulaşılan bir taşlık-sofadandır. Sofa ~1.80-2.00 m yüksekliğinde bir duvar ya da 0.60-0.80 m yüksekliğinde bir korkuluk duvarı ile çevrilidir. Bu hayatın kullanımı diğer evlerde olduğu gibidir.



Çizim: 7
İki katlı ev örneği
ve yüklük kesit
detayı
Rölöve: Nezih R.
AYSEL, H. Burak
TOLGA (Nisan 2001)

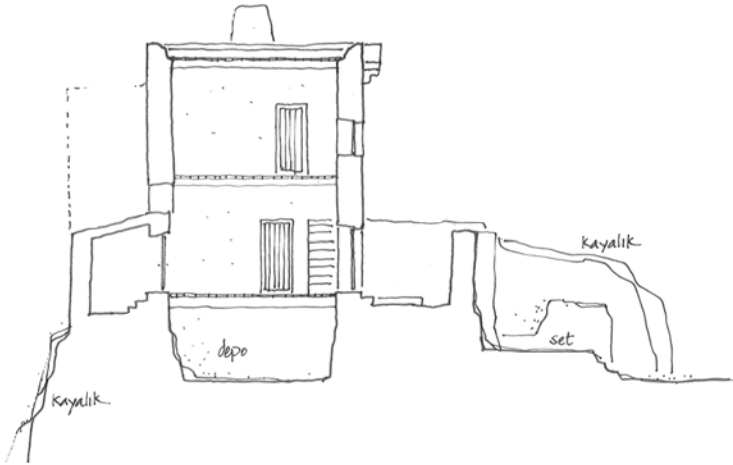
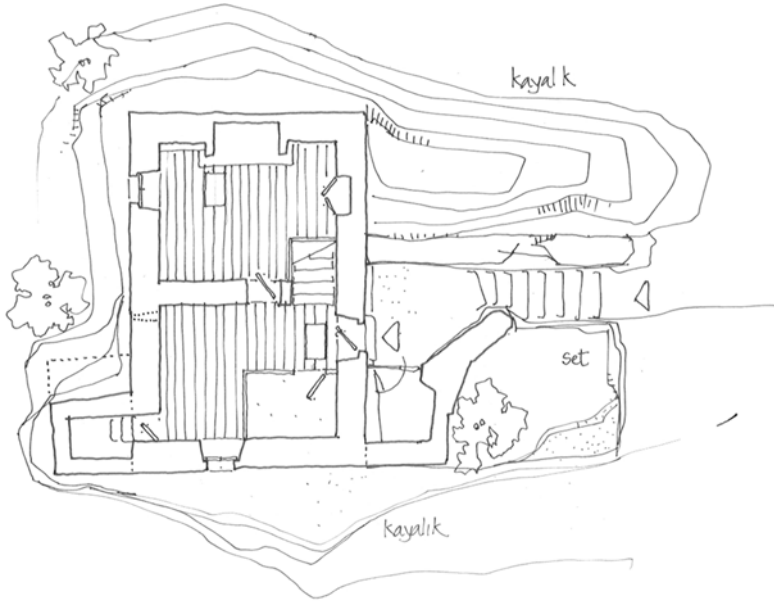
Çizim 7

Evin giriş mekânı mutfak işlevi gören bir odadır. Bu oda yukarıda alt ev olarak tanımladığımız odanın özelliklerini taşır. Bazı örneklerde mutfak tavanı basılarak üzeri depo olarak kullanılmıştır. Ancak 0.60-0.70 m yüksekliğindeki bu tavan arası bir musandra katı özelliği taşımaz. Mutfak olarak kullanılan oda ile diğer arasında her iki mekândan da kullanılan

bir yüklük yer alır. Yüklüğün alt bölümü mutfak kısmından, üst bölümü ise odadan kullanılır (Çizim 7).

4.Kule Ev

Kule Evler Bodrum Yarımadası'nda da, Ege kıyılarında ve adalarının bir çoğunda olduğu gibi korsan saldırılarının zorunlu kıldığı bir ev geleneğinin örnekleridir. Savunma-korunma amaçlı yapılan konut tipidir. Bektaş Kule Evlerin,

**Çizim: 8**

Şamıklar Kulesi
(Nuriye İncevi evi)
Rölöve: Nezih R.
AYSEL,
Evren BATMAN
(Ekim 2001)

Bodrum'da kale içindeki yerleşimden sonra, kale dışına taşma sırasında yapılan ilk ev türü olduğunu belirtmektedir

(Bektaş 1983, 94).

Daha önce yapılan ev tipolojilerine ilişkin çalışmalarda (Bektaş 1983, Akçura 1972) kesin bir yeri olan Kule Ev, yerleşim içinde yüksekliği ve çevresel özellikleri bakımından ön plâna çıkan bir diğer ev tipidir.

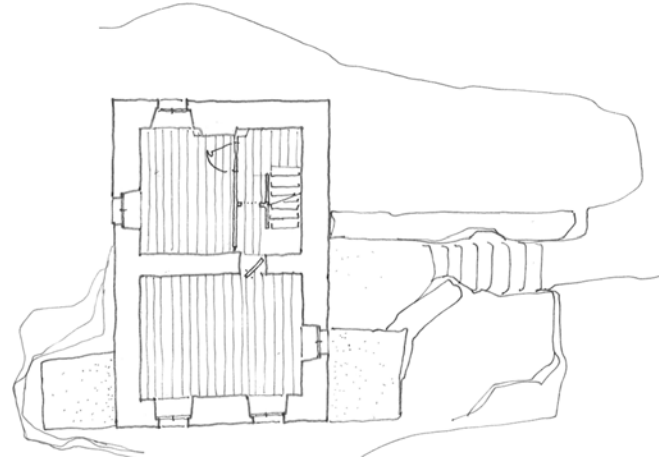
Ortakent'te üç tane Kule Ev bulunmaktadır. Bunlardan yerleşimin bir çok yerinden algılanabilen Mustafa Paşa Kulesi ve Çamıklar Kulesi, yapısal değerlerini günümüzde de korumaktadır. Köyün üçüncü kule evi olan Ahmet Çavuş evi ise Ortakent kule evleri ile ilgili

çalışma yapan Arel'inde belirttiği gibi kule özelliği vurgulanmamış bir yapıdır (Arel 1988, 45).

Bu ev tipi, dışı kapalı yapısı, dışarıdan ulaşılamayacak yükseklikte açılan küçük pencereleri, yüksek yapısı, kaldırılabilen giriş köprüsü, yağ mazgalı ve tüfeklikleri ile küçük bir kale modeli gibidir.

Korunma amacıyla, tüm ekler (tuvalet, depo...vb.) bölgedeki diğer ev tiplerinden farklı olarak evin içinde yer alır.

Şamıklar Kulesi olarak anılan ev, dikdörtgen planlıdır. Bir



kayalığın üzerine oturan ev, iç mekânda bir duvarla ikiye bölünmüştür. Yüksek tavanlı giriş katında iki oda yer alır.

Bunlardan ilk girilen mekân servis alanları ile merdivenin bulunduğu bir odadır.

Buradan ana mekâna geçilir. Ana mekân ocaklı bir odadır. Bu ocak diğer evlerde görmeye alıştığımız boyutlardan daha büyüktür. Ocağın yanında ve yan duvarda kapaklı dolap nişleri yer almaktadır. Giriş duvarına yaslanan dik merdivenle üst kata çıkılır. Üst katta iki ayrı oda yer almaktadır. Bunlardan birinin üzerinde, plânda aynı merdiven alanı kullanılarak çıkılan basık bir musandra katı vardır.

Evin servis mekânlarına içeriden ulaşılır. Bugün depo olarak kullanılan servis mekânının (muhtemelen tuvalet-duş eki) üst katı yıkılmıştır. Ayrıca evin giriş

katında döşemeden açılan kapak-kapılarla ulaşılan ve depo olarak kullanılan iki ayrı oda vardır (Çizim 8).

Sonuç

Çalışma sırasındaki gözlemlerimizden biri, bölgedeki geleneksel konut tiplerinin kentsel, mekânsal ve yapısal özelliklerinin hızla kaybolmakta olduğudur. Konutlar değişen yaşam koşulları ve ihtiyaçlar karşısında değişime uğratılmakta ya da terk edilmektedir. Toprak damlı, ahşap kirişli bu yapılar doğa şartları karşısında uzun süre dayanmamaktadır. Bu nedenle, yapılan çalışma sırasında mekânsal özelliklerini koruyan ya da izlerini taşıyan terk edilmiş yapıların belgelenmesine öncelik verilmiştir.

Bölgede en fazla rastlanılan ev tipinin, odaları farklı kotlarda yer alan evlerle, musandralı evler olduğu tespit edilmiştir. Ortakent Eski Köyiçi yerleşiminin vadiye bakan yamaçlarında yoğun olarak karşılaşılan bu ev tipleri yukarıda da belirtildiği gibi tarım ve bahçecilikle uğraşan halkın tercih ettiği konutlardır. Önemli ölçüde rastlanılan bir diğer ev tipi de, yukarıda iki katlı ev olarak tanımlanan, bahçe katı bütünüyle depo-ahır olarak kullanılan iki odalı ev tipidir. Evlerin büyük bir çoğunluğu iki odalıdır. Bunlar mutfak ve servis mekânlarının oluşturduğu oda ile oturma ve yatma eylemlerinin gerçekleştirildiği ana odadır. Farklı ev tipleri aynı özellikleri taşıyan bu iki odanın biraraya gelmesinden oluşmuştur, her iki odada da ocak yer alır. Çalışmada elde edilen sonuçlardan bir diğeri de, tüm ev tiplerinde malzemeden kaynaklanan boyut benzerlikleridir. Farklı ev tiplerinin plan düzlemindeki boyutları benzer ölçülerdedir. Yukarıda da anıldığı gibi evlerdeki farklılık, evlerin iç organizasyonundan oluşmaktadır. Burada oda, alansal bir birim olarak fark edilir. Bu

boyut benzerlikleri sokak dokusunun oluşumuna üçüncü boyutta zenginlik katmaktadır.

Kırsal yerleşimin özelliklerini taşıyan evlerin tümünde aynı yaşam biçiminin izleri görülmektedir. Konutlardaki farklılıklar aynı ev türünün türevi olarak da tanımlanabilir.

Bu yapılaşma geleneği, mekânsal özellikleri, doğa ve çevreleriyle uyumları, yerel kimlikleri ve akılcı çözümleri nedeniyle günümüzde de doğruluğunu koruyan mimarî değerlerdir. Zaman içinde giderek yok olmaları mimarî mirasımız açısından geri dönüşümü olmayan bir kayıptır. Ortakent Eski Köyiçi Mahallesi'nde yapılan bu çalışmanın amacı yazının başında da belirtildiği gibi bu özgün mimarî kültürün belgelenmesidir 1

KAYNAKÇA:

- Akçura, Necva, ve Akçura, Tuğrul. 1972. *Kasaba Ölçeğinde Çevre Değerlerini Koruma Amaçlı Bir İnceleme: Bodrum*. İstanbul. Mimarlık (72/8 sayı 106) 65-71.
- Arel, Ayda. 1988. *Bodrum Yarımadasının Ortakent (eski Müşgebi) Köyünde Bulunan 'Mustafa Paşa Kulesi' Hakkında*. VI. Araştırma Sonuçları Toplantısı, 35-78. Ankara
- Aysel, Nezih R. 2001. Bodrum, Ortakent (Müşgebi) de Mimari Tespitler. Mimar Sinan Üniversitesi Mimarlık Fakültesi, Mimarlık Bölümü, yayınlanmamış çalışma.
- Bektaş, Cengiz. 1983. *Halk Yapı Sanatından Bir Örnek: Bodrum*. İstanbul. APA Yayınevi.
- Ferah, Dilek. 1993. Geleneksel Bodrum Mimârisi ve Günümüz Konut Mimârisine Etkileri. Yayınlanmamış Y. Lisans Tezi. M.S.Ü. Fen Bilimleri Enstitüsü.
- Galanti Bodrumlu, Avram. 1996. *Bodrum Tarihi*, der. İnan A. ve Özgürel, R., Ankara. Bosav Yayınları.
- Mansur, Fatma. 1999. *Dün-Bugün Bodrum*. İstanbul. Ana Yayıncılık A.Ş.

NOT: Makalede kullanılan tüm görsel malzeme, Bodrum: Ortakent (Müşgebi) de Mimari Tespitler. Nisan 2001. Mimar Sinan Üniversitesi Mimarlık Fakültesi, Mimarlık Bölümü Çalışmasından alınmıştır. MSÜ Şehir Bölge Planlama Bölümü ile ortak yürütülen çalışma bir kitapta toplanarak Aralık 2001'de Mimarlar Odası Bodrum Temsilciliği tarafından yayınlanmıştır.