

Prof. Dr. Aykut Karaman  
Y. Mimar  
MSGSÜ Mimarlık Fakültesi

## SÜRDÜRÜLEBİLİR KENTSEL GELİŞME EŞİKLERİ BAĞLAMINDA İSTANBUL ÜZERİNE NOTLAR



Prof. Dr. Aykut Karaman

### Giriş

Kentler, çevre sorunlarının tartışıldığı platformların odağı haline gelmiştir. İklim değişikliğini etkileyen çevre kirliliği, doğal kaynakların tüketilmesi gibi temel konular, kentlerin nüfus ve mekansal büyümesinin akılcı ve kapsamlı planlama karar ve politikaların yetersizliğinden kaynaklanmaktadır.

Kentsel bölgelerdeki çevre kirliliğinin % 50'si son 35 yılda oluşmuştur. Çevre kirliliğinin insan yaşamı üzerindeki olumsuz etkileri, su ve hava kirliliği, ozon tabakasının incelmeye, biyolojik zenginliklerin azalması, iklimin değişmesi, denizlerin kirlenmesi gibi geri kazanılamayan kayıplara yol açmakta, insanların maddi ve ruh sağlığını olumsuz etkilemekte, kültür varlıklarını tehdit etmektedir.

Global ve yerel iklim değişiklikleri sıcaklığın artmasına, bu durum toplumsal ve doğal yaşam denge halkalarının kopmasına neden olmaktadır. Isı artışından oluşan kuraklık ve göçler dünya genelinde sosyal sorunları yaygınlaştırmakta, her yıl yaşanan sel baskınları, yaklaşan felaketin çok somut erken uyarıları olmaktadır. Son Kopenhag toplantısında buzulların erimesi bu hızla giderse deniz seviyesinin 7 metre yükseleceği, 600 milyon kişinin göç etmek zorunda kalacağı tartışılmıştır. Londra, Şangay, Mumbai, Dakka, New York önümüzdeki 100 yıl içinde sular altında kalacak yerler olarak ilk tehlike işaretlerini şimdiden vermeye başlamıştır.

İklim değişikliğinin kentler üzerindeki risklerinin akıllı planlanıp yönlendirilememesi sonucu ortaya çıkan sorunlar, gıda temini, üretim şekillerinin yer değiştirmesi ve güvenlik alanlarında kendini göstermeye başlamaktadır.

Bilimsel çalışmalar çevre sorunlarının göstergelerine ilişkin çok ayrıntılı listeler ve alınması gereken önlemlere yönelik stratejiler ortaya koymaktadır. Bu göstergelerin kentlerin çevre duyarlı ve yaşam kalitesini yükseltici içerikli planlamasına ilişkin irdelenmesi ve uygulanması için kuramlar ve kavramların geliştirilmesine olan ihtiyaç hızla artmaktadır.

Sürdürülebilir gelişme planlaması ve akıllı büyüme, güncel temel kuramsal çerçeveler olarak sorunların anlaşılıp uygulama sürecini yaşam kalitesi adına denetlemeyi kolaylaştırmaktadır.

### Sürdürülebilir gelişme

1987 Bruntland Raporu'ndan temellenen ve 1992 Rio Zirvesi'nde ön plana çıkan sürdürülebilirlik, çeşitli disiplinlerde çok yönlü ilgi gören bir kavram haline gelmiştir. Sürdürülebilirlik, ekonomik, sosyal, çevresel alanlarda politika geliştirme, eylem planları ve yaşam alanları tasarlama söz konusu olduğunda yönlendirici çerçeve olarak ön plana çıkmaktadır.

Doğa ve insan merkezli bir çevrecilik kavramı olarak sürdürülebilirliğin, yaygın kullanım alanlarından birisi kent planlamadır. Sürdürülebilir gelişme çevresel sorunlara uzun erimli bakış açısını öngörür. Kentsel büyümenin alacağı biçim, alt kentleşmenin denetlenmesi, arazi ve kaynak kullanımının, altyapı geliştirme taleplerinin özel dikkat gerektirdiği alanlarda planlamanın etkilerinin yıllık, kısa vadelerle değil, 50-100 yıllara yayılan öngörülerle ele alınmasının önemini ortaya koymaktadır (Blowers, 1993). Sürdürülebilirlik, gelecek kuşakları kollayan uzun vadeli bir düşünce biçimidir. Doğal kaynaklarının kısıtlı olmasına ve ekolojik sistemin işleyişine dikkat çekmektedir. Sürdürülebilirlik, aynı zamanda farklı konu, alan, disiplin ve aktörler arasındaki ilişkilerin çok karmaşık bir ağırlar sistemi içinde hareket ettiğinin bütünsel ve sistemli bir şekilde anlaşılmasının gerekliliğini vurgulamaktadır.

Kentsel arazi kullanımı, ulaşım sistemi ve biçimi, konut alanlarının gelişimi ve şekli, toplumsal ve ekonomik gelişme, çevresel özellikler gibi kentin temel dinamikleri birbirleriyle etkileşimleri içinde ele alınması gereken temel planlama alanlarını oluşturmaktadır. Sürdürülebilir gelişme planlama süreci bu değişkenleri sosyal, ekonomik ve çevresel amaçlı bir değerlendirme içinde bütüncül bakış açısıyla ele almayı savunmaktadır. Sürdürülebilir gelişme, “bugünün ihtiyaçlarını karşılarken, gelecek nesillerin kendi ihtiyaçlarını karşılama yeteneklerini göz ardı etmeyen gelişme biçimi” olarak tanımlanmaktadır (Brundtland Raporu, 1987). Bu tanımda büyüme, gelişme, ihtiyaçlar ve gelecek nesiller ana kavramlar olarak öne çıkmakta; kaynak kullanımında akılcı ve adaletli olmanın kaçılmaz olduğu vurgulanmaktadır. Burada büyüme, ekonomik faaliyetlerin boyutunu ve fiziksel yayılmayı, gelişme ise sosyal, ekonomik, kültürel boyutları olan insanın temel ihtiyaçlarının karşılanmasının gerekliliğini ifade etmektedir. Sürdürülebilir gelişme, esas olarak bir temel kaynak olarak doğanın kendini yenileme ve verimliliğini koruma ve taşıma kapasitesine saygılı olmayı öngörmektedir.

İnsanın temel gereksinmelerin karşılanması, kaynakların adil dağıtılması, iyi bir yaşamı sağlama amaçlı fırsatların yaygınlaştırılması, sürdürülebilir gelişmenin temel mücadele alanları olarak önceliklerini korumaktadırlar. Dünyadaki refah artışına bağlı olarak, bazı kesimlerde lüks tüketim bir ihtiyaç olarak algılanırken, büyük bir kesimin temel ihtiyaçlarını bile karşılayamamalarının oluşturduğu karşıtlık, günümüzde çözüm bekleyen bir sorun olarak karşımıza çıkmaktadır. Başka bir deyişle, dünya genelinde bakıldığında zengin toplulukların tüketim alışkanlıklarının çevresel maliyeti ile yoksulluğun ihtiyaçlarını karşılamak arasında toplumsal çelişkiler giderek artmaktadır. Bu noktada, kaynakların adil kullanılmaması sorunu çelişkinin merkezini oluşturmaktadır. Özellikle kentlerde karşılaşılan bu durumda, artan refahın yeniden dağılımının, eşitsizlikleri gidermek için kullanılması, kentlerin en temel sorununu oluşturmaktadır. Refahın yeniden dağılımında yeni olanakların sağlanması, yoksul kesimlere yapılacak finansal yardım ve servislerden daha kolay yararlanma yollarının açılması, çevresel bozulmayı düzeltmeye yönelik çabalar, ilk etapta düzenlenmesi gereken alanlara işaret etmektedir.

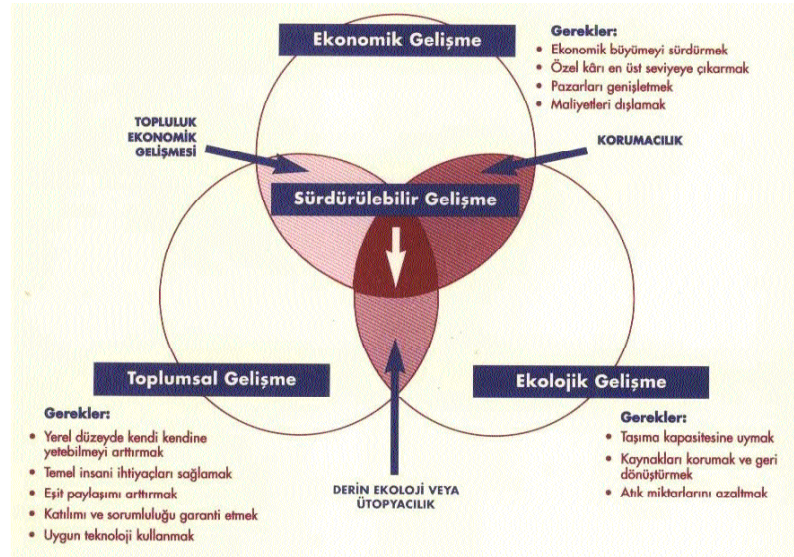
Çıkışından bugüne sürdürülebilirlik kavramı çerçevesinde gerçekleştirilen çalışmalar, kentsel planlamada günümüzün bozulan çevreleri ya da sosyal mahrumiyet içinde olan bölgelerinin, örneğin kentin merkez ya da çevre çöküntü alanlarının gelecek kuşaklara daha iyi, yaşanabilir koşullarda devretmenin moral ilkelerini çıkarmaktadır. Sürdürülebilir gelişmenin moral boyutları, telafisi mümkün olmayan zararları, yokedişleri önlemek,

örneğin yöreye özgü doğal ve kültürel değerleri, taşıma kapasitesi ile ifade edilen, doğanın kendini var ettirme ve yeniden üretme sınırlarının zorlanmaması olmaktadır. Sürdürülebilir gelişmenin bir diğer mücadele alanı, kuşaklararası eşitliği sağlamaktır. Bu eşitlik ilkesi, ortak toplumsal hakların kişi, ülke ve devletlerin çıkarlarından üstün olduğu ve korunması gereken moral değerleri ifade etmektedir. Örneğin, ozon emisyonu, Akdeniz havzasının kirlilikten korunması, sadece Akdeniz'e kıyısı olan ülkelerin sınırları içinde kalmayıp, tüm insanlığın ortak sorunu olarak değerlendirilmek durumundadır. Sürdürülebilir gelişme, doğal ve yapay çevreyi aşağıdaki moral ilkeler çerçevesinde ele almayı öngörmektedir.

- Doğal çevrenin tükenmesine karşı önleyici tedbirler geliştirmek,
- Dünyanın doğal eko sisteminin geri dönüşüm kapasitesine zarar vermeyecek önlemler geliştirmek,
- Gelecek nesillere artan maliyette ve risklerle dolu bir çevre taşımamak,
- Sosyal eşitliği sağlayıcı bir sistem geliştirmek,

Bu kapsamda, sürdürülebilir gelişmenin üç önemli alanının ve bunların birbirleri ile ilişkisinin değerlendirildiği bir şema üretilmiştir (ICLEI, 1996:2). Bu şemaya göre sürdürülebilir gelişmenin üçlü etkileşimi; toplumsal gelişme, ekolojik denge ve ekonomik gelişme süreçleri içinde oluşmaktadır. Bu üç kavramın önem derecesi, gelişmenin kapsamını ve niteliğini de belirlemektedir.

**Şekil: 1**  
Sürdürülebilir Gelişmenin  
Bileşenleri  
(ICLEI, Yerel Gündem 21  
Planlama Rehberi, 1996)



Kentsel alanların gelişmesinde ve yeniden yapılandırılmasında doğal çevreyle birlikte, aşağıda detaylı açıklanan amaçlar yaşam alanlarının kalitesinin sağlanmasında, temel oluşturmaktadır. Yaşam kalitesine ilişkin ilkelerin oluşturulabilmesine yönelik politikalar ve stratejiler tanımlanmalıdır.

Genelde sürdürülebilir bir gelişmeyi yönlendirecek etkin politikaların oluşturulmasının beş temel çalışma alanı vardır. Bunlar;

- Kaynakların korunması: verimli arazi kullanımı, yenilenemeyen kaynakların tüketilmemesi, bölgesel çeşitliliğin korunması,
- Yapay çevre: kentsel gelişme ve yapı çevrenin oluşumunda doğal çevreye uyumlu,

dengeli bir oluşum ve karşılıklı olarak birbirlerinin değerlerini güçlendirmelerini sağlamak,

-Çevresel kalite: çevreyi kirletici, oluşumları önlemek, insan sağlığı ve dolayısıyla yaşam kalitesini düşürücü oluşumları önlemek.

-Sosyal eşitlik: kuşaklar arasında kaynak kullanımı açısından eşitlik sağlama ilkesidir. Ülkeler ve kentsel topluluklar arasında sosyal eşitsizliği gideren politikalar üretmek, zengin ve yoksul arasındaki uçurumu artıran gelişmeleri önlemek, sosyal eşitsizliği azaltan politikalar geliştirmek,

-Politik katılım: eşitlik, kaynakların eşit dağılımı, tüketim şekillerinin değişmesi, yaşam tarzlarının değişmesine yönelik olarak her kesimin söz hakkına sahip olmasının garanti altına alınması anlamına gelmektedir.

### ***Sürdürülebilir gelişme ve mekansal planlama***

Günümüzde sürdürülebilirlik bağlamında kentsel alanların kaynaklarını verimli kullanan, çevresel kaliteye özen gösteren, sosyal eşitliği, toplumsal yaşamda canlılığı sağlayan, otomobil kullanımını ve geri dönüştürülemeyen kaynakların tüketimini azaltan, kirletici atık üretmeyen ve atık yönetimini etkin şekilde gerçekleştiren bir mekansal planlama yaklaşımını ve politikalarını geliştirebilen, kendi kendine yeterli kentlerin hayata geçirilmesi hedeflenmektedir. Sürdürülebilir gelişme, yerelin kendi kendine yetebilmesi ve planlarını bu bağlamda yapmasına yönelik söylemlerin kentle ilişkilendirilmesi, 1990 sonrasında artmaya başlamış, özellikle metropoliten gelişmenin sürdürülebilirlik bağlamındaki araçlarının ve kavramsal çerçevesinin mekansal anlamda neler olacağına yönelik yaklaşımların geliştirilme çabasıyla ön plana çıkmıştır. Bu çalışmalar, mimarlık, kentsel tasarım ve kentsel planlamaya yönelirken, bazıları kentlerdeki çevresel sorunlara yönelmiştir. Sosyal sorunlar ve eşitsizlik, sürdürülebilirliğin diğer çalışma alanlarını oluşturmaktadır.

BM'nin Gündem 21'i ve Habitat II Zirvesi, Yeni Kentleşme Kongre Bildirgesi, Yerel Yönetimler Komisyonu'nun Ahvane İlkeleri, AB Mekansal Gelişme İlkeleri, Akıllı Büyüme, sürdürülebilirliğin sosyal, mekansal ve çevresel faktörlerin ağırlık ve önemine dikkat çekmekte, mekansal planlama için çerçeveyi ortaya koymaktadırlar.

Mekansal planlama, sürdürülebilir gelişmeyi amaçlarken, katılımcı demokrasi içinde ve tüm yönetim kademelerinin aracılığı ile bir koordinasyon ve kontrol sistemini sağlamayı öngören yaklaşımdır

Bütünleşik mekansal planlama yaklaşımı temelde aşağıdaki ilişki ve süreçleri planlama bağlamında ele alıp değere koymak durumundadır:

**a.** Doğal ortamlar arasındaki ilişkiler: Kirlenen hava, toprak ve su gibi çevresel süreçlerin atık yönetimi, arazi kullanımı gibi birbiri ile bağlantılı süreçler olarak değerlendirilmesini içermektedir.

**b.** Çevresel politikaların üretiminde sektörler arası bütünleşme: Ulaşım, enerji ve tarım sektörleri, yapay çevreye yönelik kararların etkilediği temel sektörlerdir. Bunların her biri kaynakları koruma, çevre kalitesi ve arazi kullanımı ile doğrudan etkileşim içindedir. Bu sektörler arasındaki ilişki ve bütünleşmesinin sağlanması gerekmektedir.

**c.** Çevresel süreçler; sınır ötesi politikalar ve organizasyonlar gerektirir. Bu nedenle politikaların tüm yönetim hiyerarşileri ile bütünleşik olması gerekmektedir.

Örneğin türlerin yok olması, küresel ısınma, orman alanlarının yok olmasını önlemeye yönelik uluslararası önlem ve politikalar üretilmelidir.

Stratejik yaklaşım: mekansal planlamanın önemli bir boyutu, stratejik yaklaşım gerekliliğidir. Bu, tüm yönetim için geçerli olmak durumundadır. Bazı çevresel politikalar merkezi yönetimi harekete geçirirken, bazıları ulus ötesi stratejileri harekete geçirmek durumundadır. Bölgesel ve yerel ölçekte yetkilerin sağlanması, yetkilerde sürdürülebilirlik politikalarının hayata geçirilmesini kolaylaştıracaktır. Karar verme süreçlerini yerele yaymak, katılımı arttırmanın yanı sıra verimli sonuçların elde edilmesini de kolaylaştıracaktır.

Her düzeydeki mekansal planlamanın politikaların bir amaç ve hedefler raporu ve bunları gerçekleştirmek için belli bir yöntemi ve izleme ölçütlerini içeren bir yapısı olmalıdır. Ulusal düzeydeki mekansal planlar ise AB ve diğer uluslararası anlaşmalara duyarlı olmak ve bölgesel ve yerel planlara destekleyici çerçeveler sunmak durumundadır.

Bölgesel ve yerel mekansal planlar, yerel yönetimlerce tanımlanmış tarım, enerji, arazi kullanımı, çevresel dinamikler, sanayi, konut, ulaşım, altyapı, atık yönetimi gibi unsurların ekonomik ilişkileri bağlamında bir politikalar bütünü içermelidir. Ekonomi ve çevre arasındaki ilişki ve denge sürdürülebilir gelişme adına, bölgesel ölçekte sağlanmalıdır. Böylesi bir mekansal planlama sisteminde planlar ve uygulama politikaları yerel otoriteler tarafından üretilmelidir. Yerel, yenilikçi, katılımcı ve girişimci özellikleri nedeniyle planların uygulanması daha dinamik bir rol oynamaktadır.

Sürdürülebilir gelişme, mekansal planın içeriğinde yer alan geliştirme fikirleri ve bunları destekleyecek kaynakların varlığıyla mümkün olur. Yerel gelir vergileri, sanayiden sağlanan kirlilik ödemeleri ve artan arazi değerleri üzerinden alınacak vergiler, bu kaynakların bazılarıdır.

Sürdürülebilir gelişme, toplumda ve yönetimde çevreye karşı davranış ve alışkanlıkların değiştirilip, mekansal planlama ve yerel topluluk ihtiyaçlarının ön plana çıkartılması ve toplumsal eşitliğin sağlanması ilkelerine öncelik vermek durumundadır.

Yaşanabilir ve yaşam kalitesi sürdürülebilir kentler, insanın temel gereksinimleri ve yaşadığı yere olan sosyal, kültürel ve psikolojik bağlılığı açısından bakıldığında, planlamanın temel yönlendirici kavramları olarak öne çıkmaktadır. Planlama, insanların doğa ile ilişkilerinin dengesi içinde beklediği yaşama sevincine katkı sağlayan, yeterli yeşili olan, güvenli, erişilebilir, insan ölçeğine uygun mekanların yaratılması için gerçekleştirilen bir eylemler sistemidir.

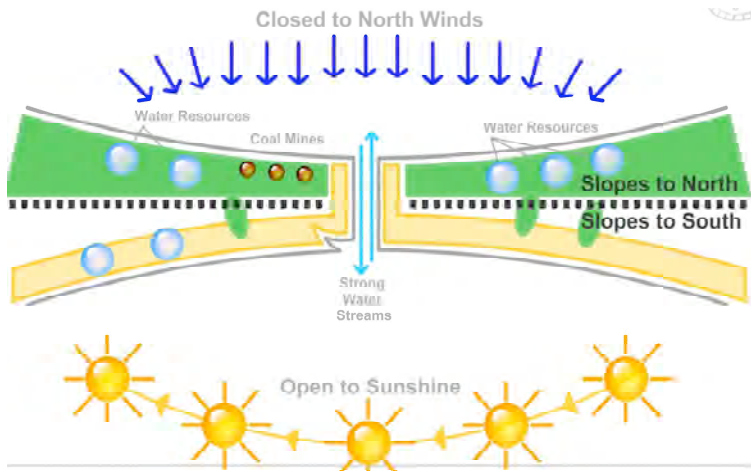
Wheeler'e göre bunu sağlayacak kentsel mekansal gelişmenin, planlamanın aşağıdaki ilkelerini sağlaması gerekmektedir (Wheeler, 1998).

**1. Kompakt (yoğun) arazi kullanımı:** Arazi, insan yaşamının en hassas ve sınırlı kaynağı olarak sürekli kentsel gelişmenin baskısı altında tüketilmekte ve eşitlik ilkelerine aykırı bir şekilde dağıtılmaktadır. Tüm dünyada kentsel gelişmelerde bu durum artan bir biçimde gözlenmektedir. Bu konuda bazı kentler önlemler almaya başlamıştır. Örneğin Oregon kenti, San Francisco Koyu etrafındaki on bir kent bir araya gelip kentsel büyüme sınırları koyarak, kentsel yayılmayı durdurma konusunda ilkeler belirlemiştir (Wheeler, 1998). Bu yaklaşımların verimli olabilmesi için oluşturulan politikalar arasında, arazi kullanımı taleplerini mevcut yerleşim alanlarının içindeki potansiyellerin geliştirilmesine yoğunlaştırılması bulunmaktadır. Böylelikle alanları, daha yeşil, güvenli, çekici ve yaşanabilir hale getirmişlerdir.



Büyümenin diğer bir kontrol şekli, kentin çevresindeki çiftlik alanlarının, ekolojik kırsal yerleşmelerin ve kent yakınındaki açık alanların korunmasıdır. Kentin yapısında mevcut doğal yeşil sistemleri genişleterek kentsel park sistemlerine dönüştürmek, emlak vergi sisteminde eşitliği sağlamaya yönelik düzenlemelere gitmek, büyümeyi denetim altına almanın önemli araçlarıdır (Wheeler, 1998). Öte yandan insan ve arazi kullanımı ilişkilerinde temel değişiklikler için politikalar üretilmelidir. Özel mülkiyet hakkı ve insanın araziye karşı tavrında, temel değişikliklere ihtiyaç vardır. Araziyi bir kar aracı olarak görmekten kaçıp, onu saygı duyulması gereken bir peyzaj değeri olarak görebilen bir dünya görüşünün geliştirilmesi, giderek daha çok önem kazanmaktadır.

**İstanbul için irdeleme:** İstanbul'un planlama çalışmalarında, bugüne değin üretilen planlarda temel ilke kentin sürdürülebilir bir büyüme gerçekleştirebilmesi için güney kıyısı boyunca doğu-batı yönünde doğrusal gelişmesi ve bu büyümenin kuzeydeki orman alanları ve su havzalarına atlamamasının esas alındığı gözlenmektedir. Ancak bu sağlanamamaktadır. Gecekondulaşma, kaçak yapılaşma, mevzii plan kararları ve bazı anlık yasal düzenlemelerle yeni proje alanlarının ortaya çıkması kentin kompakt, denetimli gelişme olanaklarını yok etmektedir. Kuzeydeki orman alanları ve su havzaları yakınında oluşan yeni konut, alışveriş ve iş yerleri de bu saçaklanmayı hızlandırmaktadır. Büyükdere-Maslak aksında gelişen uluslararası merkez ofisleri de kentin kuzeye doğru büyümesinde önemli rol almışlardır. Bütün bu süreçlerin ortaya koyduğu denetimsiz büyümenin kentin makroform ve kompakt kalma eşiklerini korumaya yönelik arsa, konut ve arazi kullanma politikaları ile denetlenememesi kentin kompakt olabileme fırsatlarını yok etmektedir.



Şema: 1,  
İstanbul makroform  
şeması.  
Kaynak: IMP

**2. Araç kullanımı ve kolay erişim ilkeleri:** Mevcut arazi kullanım sisteminin hava kirliliği, kentsel yayılma, ekosistemin bozulması ve sosyal gruplaşmalara neden olduğu bilinmektedir. Sürdürülebilir kentlerde ulaşım sisteminin düzenlenmesinde yakınlık – erişim ilişkisinin göz önüne alınması, ulaşım sisteminde kademelenmeye gidilmesi, arabaya talebin azaltılmasını sağlayacak politikaların üretilmesi gerekmektedir. İnsanların seyahat ihtiyaçlarının toplamını azaltacak, daha temiz, daha verimli kaynak kullanımı, daha çok insanın kaynaşmasına olanak verecek mekan ve zamanın yaratılmasını sağlayacaktır.

Yakınlık - erişim ilkesiyle, karma arazi kullanımı tipolojilerini arttırmak, mahalle merkezleri oluşturmak, konut, çalışma, alışveriş, dinlenme mekanlarının erişilebilir olması öngörülmektedir. Örnek araştırmalar bu tür düzenlenmiş kentsel ortamlarda insanlar arası etkileşimin ve canlılığın arttığını kanıtlamaktadır.

Ulaşım şeklinin, yaya erişimler lehine değiştirilmesinin ve bisiklet kullanımının yaygınlaştırılmasının, enerji tasarrufu ve toplumsal canlılık açısından doğru sonuçlar verdiği yine araştırmalarca kanıtlanan gerçeklerdir. Kent içi seyahat eğilimlerini irdeleyip, buna göre arazi kullanımı ve işyeri erişimi açısından yeniden düzenleyen stratejilerin geliştirilmesi, emisyon, araç kayıtları gibi konularda vergilerin artırılması kent merkezine araç yığılmalarını önleyici tedbirler olarak uygulanmaktadır.

**İstanbul için irdeleme:** Yukarıda sözü edilen büyüme ve saçaklanma şekli kentin yaşam kalitesinde önemli bir unsur olan kentsel hizmet ve donatılara kolay erişim olanaklarını yok etmektedir. Saçaklanmalar daha çok araç kullanımı, daha fazla enerji kaynak tüketimine yol açmaktadır. Kentin tarihsel gelişim sürecinde oluşmuş mahalle birimlerinin canlandırılması ve buradaki ulaşım ve erişimin toplu taşıtlar, yaya olarak sağlanmasına yönelik düzenleme ve dönüşüm projeleri geliştirilmelidir. Kentin doğal özelliklerini kullanan ulaşım türleri (*deniz ulaşımı, metro, raylı sistem, otobüs, vd.*) toplu taşıma lehine yaygınlaştırılarak erişimde fırsat eşitliklerine yönlendirilmelidir.

**3. Doğal kaynak kullanımında verim, az kirlilik ve az atık:** Enerji ve doğal kaynakların planlı ve akılcı kullanımı önemlidir. Yenilenemeyen enerji kaynaklarının bir kere kullanılıp çoğu zaman da kirlenmiş bir atık olarak doğaya bırakılması, en büyük sorunlar arasında yer almaktadır.

Kent ve bölgesel yönetimler ve otoritelerce doğal kaynak akışının yönetilmesi ve geri dönüşüm içinde kullanılmasına yönelik programlar, teşvik ve uygulamalar yapılarak yerleşimlerin yaşanabilirliği yükseltilirken, gelecek nesillerin yaşam kalitesi de garanti

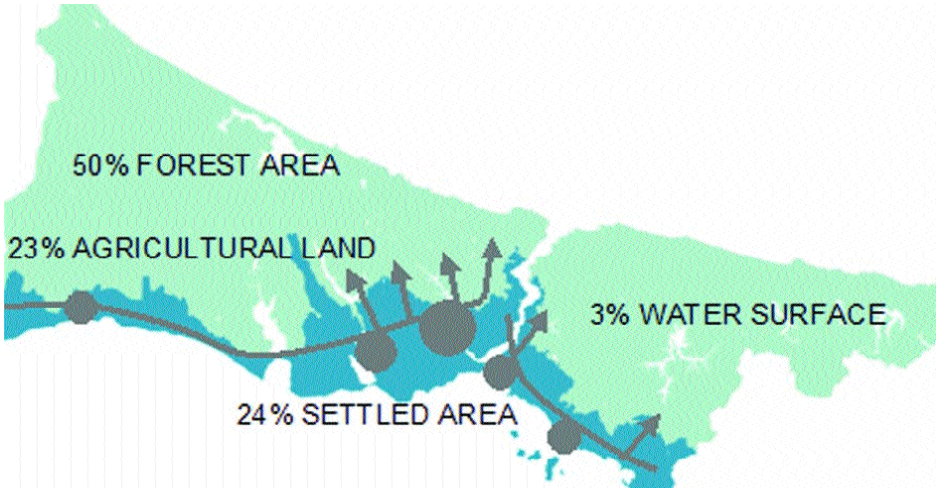
**Şema: 2,**  
İstanbul yapılaşmış  
bölgeler haritası.  
Kaynak: IMP



altına alınabilir.

**İstanbul için irdeleme:** Kompakt büyümenin denetlenememesi, büyümenin su havzaları, orman alanları, vadiler ve doğal morfolojik öğeler üzerinde kümelenen yapılaşmalar doğal eşiklerin taşıma kapasitesini yok etmenin yanı sıra kentin yaşamına tehditler ortaya koymaktadır. İçme suyu havzaları yok olmakta, vadiler ve yeşil koridorlara yayılan yapılaşmaların neden olduğu riskler son sel taşkınlarında kayıplarla acımasız bir şekilde bir kere daha yaşanmıştır. Atık yönetimi, açık alan sistemlerinin yaşama kavuşturulması, deprem ve sel gibi doğal afet tehditlerinin envanterinin çıkartılıp yeniden ekolojik planlama ilkeleri çerçevesinde risk sakinimli planlanması devletin ve yerel yönetimin acil öncelikleri olmalıdır.

**4. Doğal sistemlerin restorasyonu:** Her ne kadar kentin kendisi yapay sistemlerle inşa edilmekte ise de, üzerinde yer aldığı ve çevresindeki doğal ortamın kendi öz değerleri, vadileri, kanalları, yeşil alanları ve topografik özelliklerinin kentsel peyzaja katkıları ve etkileri bulunmaktadır. Bunlar, kentle bütünleştirilip yeniden kentsel sisteme kazandırılabilir. Derelerin, yeşil koridorların, vadilerin kentsel açık alanlar ve yürüyüş aksları olarak kente kazandırılması, kent içindeki mevcut ortamla bütünleştirilmesi kentin



Şema: 3,  
İstanbul doğal eşikler haritası  
Kaynak: IMP

yararı ve yaşam kalitesi için temel yaklaşımlar arasında yer almaktadır.

Ekolojik restorasyon özellikle kentin iç kesimleri kadar etrafında ve gecekondü bölgelerinde öncelikle ele alınması gereken fırsat alanları olarak varlıklarını sürdürmektedirler. Bu alanlar kentsel park, konut iyileştirme alanları, mahalle parkı olarak kullanılabilir.

Kent dışındaki yeni yerleşmelere yönelen yeni kentli nüfusun bir süre sonra ulaşım, enerji, maliyet ve yalnızlık gibi nedenlerle kente dönme istemi, kent içi açık alan ve yeşil sistemin yeniden kazanılmasıyla oluşan yeni kentsel yaşam kalitesi nedeniyle daha da artmaktadır. Dolayısıyla, konut arzı ve talebinde denge sağlanırken, erişilebilirlik ilkelerine uygun, kent makro formunda yayılmayı desteklemeyen mekanlar oluşturulması önem taşımaktadır.

**İstanbul için irdeleme:** Kuzeydeki orman alanları ve su havzalarındaki yapılaşma ve kısır



plan öngörülerini, vadi ve dere yatakları, maden ocakları, doğal morfolojik koridorlar acilen yapılaşmadan arındırılmalı, kentin doğal eşikleri özgün özelliklerini geri kazanmak üzere restore edilmelidir. Son sel baskınında Ayamama Deresi'ndeki can ve mal kaybı, bu ekolojik eşiklere duyarsız gelişmenin acı bir sonucudur.

**5. Yaşanabilir konut ve çevresi:** Kentin temel varoluş mekanlarından biri insanlara yaşanabilir niteliklere sahip konut destek üniteleri ve çevresel özellik sunmasıdır. Bunu başaramayan kentler, çoğu kez çöküntü ve sosyal gerilim sorunlarıyla uğraşmak zorunda kalmaktadırlar. Her kesimin, yaşanabilir konutlarda oturma hakkına sahip olmasına yönelik politikaların üretilmesinin yanı sıra bu konutların ve mahallelerin tasarım özelliklerinin kentsel tasarım ilkeleri ve çok boyutlu insan ihtiyaçlarını karşılayacak niteliklerde olmasını sağlamak, sürdürülebilir kentsel gelişmenin temel ilkeleri arasında yer almaktadır. İnsanların mahallelerinde yeşil alanlara, toplantı alanlarına, ortak kullanım mekanlarına, alışveriş yerlerine, toplu ulaşım noktalarına, çocuk bakım olanaklarına ya da kısaca, topluluk yaşamına canlılık katan tüm unsurlara erişimini sağlamalıdır.

**İstanbul için irdeleme:** İstanbul'un özgün konut ve mahalle oluşumlarını temsil eden Zeyrek, Süleymaniye, Fener, Balat, Galata, Cihangir, Boğaz yerleşmeleri kimliklerini koruyup bütün baskılara rağmen gelecek kuşaklara belge olabileceği çabalarını sürdürmektedir. Öte yandan, kentin merkez, doğu, batı ve kuzey doğrultularında oluşan yeni konut oluşumları, gecekondu ve kaçak yapılaşma ile beraber büyüyerek kentin konut sorunlarını çeşitlendirmektedir. Yeni konut oluşumları saçaklanmayı hızlandırırken ulaşım ve erişim sorununu arttırmakta, çoğu kentsel donatıdan (okul, sağlık tesisi, ulaşım, alışveriş, vd.) yoksun kimliksiz yerleşmeler olarak bu soruna yeni boyutlar katmaktadırlar. Kentin kompaktlığının sağlanması yeni oluşumların, konut taleplerinin merkezde kullanım potansiyeli yüksek alanlara, örneğin, yukarıda sıralanan mahallelerin yenilenip yaşama kazandırılması önemli bir stratejik yaklaşım olarak yerel yönetimlerin gündeminde olması gerekir. Gecekondu bölgelerinin kentsel yaşamla akılcı politikalarla bütünleştirilmeye ihtiyaç vardır. Bu bütünleştirme kentsel donatıların tümünün sağlanması ve mahalle birimi oluşturmaya öncelik vermelidir.

**6. Uyumlu sosyal yaşam çevresi:** Kentsel nüfusun kentsel bölgedeki yaşamı ve sağlığına yönelik bilgi ve verilere erişip sorunları çözmeye yönelik politikalar üretmek, sürdürülebilir gelişme planlamasının en temel gündemini oluşturmaktadır. Özellikle büyük metropollerdeki toplulukların mekansal, sosyal, ekonomik farklılıkları ve fırsat eşitsizliklerinden kaynaklanan sosyal problemlere çözüm arayışı, planlamanın esas gündemini oluşturmaktadır.

Kentsel yoksullara fırsatlar yaratmak, olanaksız kesimlerin söz sahibi olma gücünü artırmak, onların yaşam yaşam çevrelerinde iş ve hizmetleri kullanabilme ve kolay erişim olanaklarını üretebilecek kentsel politikalar geliştirmek, kentsel kutuplaşma ve gerilimi yokedecek modeller oluşturmak, sürdürülebilir mekansal planlamanın temel konularını oluşturmaktadır.

**İstanbul için irdeleme:** İstanbul'da yaşanan hızlı kentleşme ve kültürel değişime rağmen, mahalle birimlerinde geleneksel dayanışma kültürü kısmen de olsa sürdürülmektedir. Korunan mahalleli kimliği, bir yandan dayanışma için zemin hazırlarken, diğer yandan

yaşam kalitesinin yükseltilmesine yönelik girişimleri de birleştirmektedir.

Hızla kentleşen İstanbul'da, özellikle göç dalgaları ile kente eklenen nüfus grupları içinde, hemşehrilik, İstanbul'a geldikten sonra keşfedilen bir kimlik ögesi olarak varlığını korumaktadır. Planlamada mahalle bir sosyal birim olarak donatı, mekan, kültür bütünlüğü içinde ele alınmalıdır.

**7. Sürdürülebilir ekonomi:** Toplumsal sağlık ve doğal sistemleri koruma ve iyileştirmeye yönelik ekonomiler geliştirmek, sürdürülebilirliğin en zorlandığı alanlardan birini oluşturmaktadır. Bu konuda kabul gören sürdürülebilir bölgesel ekonomi modeli, soruna üç ilke ile yaklaşmaktadır. İlki, restorasyon ekonomisi, geçmişten gelen daha çok çevresel ve sosyal zararların restore edilmesini ve benzer sorunların engellenmesini öngörür. İkincisi, insan odaklı ekonomi, insanın temel ihtiyaçlarını karşılamayı, herkese yeterli iş olanakları sağlamayı hedefler. Üçüncüsü, yerel odaklı ekonomiyi öngörür. Yerel sahiplik ve yerel kontrolü artırmak, burada önem taşıyan noktaları oluşturmaktadır.

**İstanbul için irdeleme:** İstanbul, stratejik konumuna bağlı olarak, uluslararası yatırımlar için bir çekim odağıdır.

İstanbul, merkez fonksiyonlarının çeşitliliği ile bölgesel, ulusal ve ulus üstü ölçeklerde hizmet üretmektedir. Üst düzey hizmet sektörleri, gelişmiş eğitim ve araştırma altyapısı ile desteklenmekte ve yatırımı çekmektedir.

İstanbul, ulusal ekonominin de merkezi olma özelliği taşımaktadır. Genel bütçe gelirlerinin 1/3'ten fazlasının İstanbul'dan sağlanması ülkesel ekonomi içindeki önemli payının göstergelerinden biri olarak kabul edilmektedir. Bir diğer gösterge ise, Gayri Safi Yurt İçi Hasıla içinde %22'ye varan payıdır.

İstanbul'un güçlü ekonomik potansiyeli istihdam olanaklarını çeşitlendirmektedir. Göçle gelen nüfusun yarattığı işgücü potansiyeli emek yoğun sektörlere yönelirken, üst düzey hizmet sektörü ve yüksek teknoloji gerektiren üretim alanları da uzmanlaşmış işgücüne talep yaratmaktadır. Ekonominin sektörel çeşitliliği, farklı niteliklere sahip işgücü potansiyelinin değerlendirilmesine olanak sağlamaktadır.

İstanbul ekonomisinin sektörel çeşitliliği içinde bilgi ve turizm önemli bir yer tutmaktadır. Kentin ekonomik büyümesinde bu iki alan hızlı büyüme kaydetmektedir.

**8. Topluluk katılımı:** Kentsel sürdürülebilirliğin en önemli bileşenlerinden birisi, daha işlevsel yerel demokrasilerin oluşmasıdır. Bu, yerelde söz konusu olabilecek değişimlerin daha çabuk gerçekleşmesini sağlar. Bunu sağlamanın yolu ise yerel politikaların oluşturulmasından geçmektedir.

**İstanbul için irdeleme:** Yetkilerin merkezden çevreye aktarılması ve toplulukların kendilerine en yakın olan idari kademedeki hizmet almaları, kente ilişkin sorunların sorumlularına ulaşmayı kolaylaştırarak kentlilik bilincinin gelişmesine katkıda bulunmakta ve katılımın artmasını sağlamaktadır.

Yasal ve kurumsal ortamda yeniden yapılanmanın yanı sıra, gerek geleneksel mahalle yapısına dayalı örgütlerin yaygınlaşması, gerekse de çağdaş ve duyarlı vatandaş gruplarını bir araya getiren yeni mahalle örgütlenmeleri, katılım için zemin hazırlamaktadır. Kuşkusuz, bu tür örgütlenmelerde sivil toplumun giderek güçlenmesi büyük rol oynamaktadır. Habitat ile birlikte toplumun gündeminde ön sıralara çıkan sivil toplum

oluşumu, çeşitli sivil toplum kuruluşları üzerinden yaygınlık kazanmaktadır. Kentlinin yaşamını etkileyen tüm plan kararlarının halkın katıldığı ve/veya temsil edildiği bir süreç içinde değerlendirilmelidir. Son zamanlarda yerel halka rağmen üretilen Sulukule, Kartal vb. dönüşüm projeleri yerelin ve sivil girişimlerin tepkisiyle yanlışları ortaya konmuş projelerin daha katılımcı bir süreçte yapılmasının önemi anlaşılmaya başlanmıştır.

**9. Yerel kültürün korunması:** Kentsel bölgenin güçlü unsurlarından biri, kültürel gelenek ve insanların birbirleriyle ve kentle olan özel, dengeli ilişkisidir. Böylece yörenin canlılığının artması sağlanır. Merkezi yönetimde yöredeki tarımsal üretim, doğal kaynaklar, yerel mimari ve kentsel doku gibi değerlerin korunmasında destekleyici rol üstlenmektedir.

**İstanbul için irdeleme:** İstanbul'un zengin bir tarihsel ve kültürel birikime sahip olması, özgün kimliğinin korunmasına yönelik bilincin gelişmesini sağlamaktadır. Son dönemde koruma ve İstanbul'un tarihi kimliğini vurgulayan projelerin artması yerel kültürün korunması yönünde önemli gelişmelerdir. Yerel topluluklar da, sosyo-kültürel değer ve becerilerinin farkında olarak, tarihi kimliğin korunması ve güçlenmesi sürecine olumlu katkıda bulunmaktadır. Sulukule, Tarlabası, Fener, Balat, Zeyrek, Süleymaniye, Galata, Yeldeğirmeni projelerinin asli unsurunun katılımcı bir süreçte yerel kültür ve değerleri koruyan ön plana çıkaran yaklaşımlar olmalıdır.

Yukarıda açıklanan sürdürülebilirliğin mekansal ilkeleri (*Wheeler, 1998*) yaşam kalitesinin sağlanması açısından mekansal gelişme stratejilerinin oluşturulabilmesi için bir çerçeve oluşturmaktadır. Bunlara göre, İstanbul için mekansal gelişme stratejilerin genel kapsamını belirleyecek politika alanlarının aşağıda belirtilen başlıkları ŞBPB'de yapılan araştırma projesinde ayrıntılı tartışılmıştır (*Karaman, v.d., 2006*):

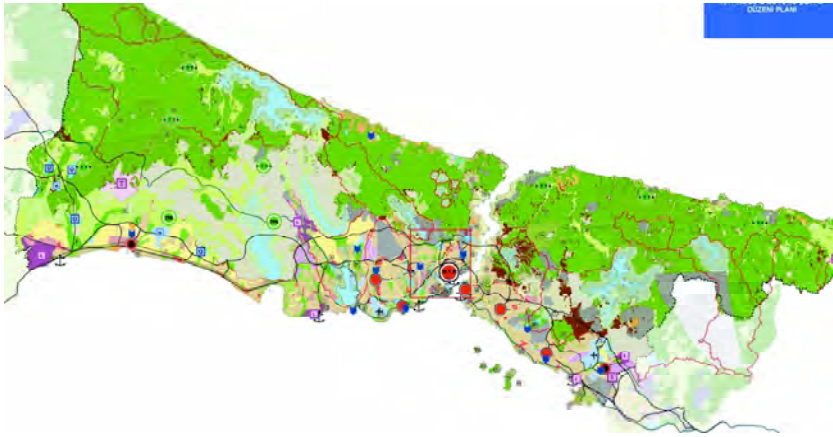
- Yeni gelişmelerden kaynaklanan baskıyı önleme amaçlı arazi kullanımı dağılımlarını organize etmek,
- Mevcut kentsel alanlarda mekansal yapıyı yeniden düzenlemek,
- Yeni gelişmelerin çevresel kaynaklara ve kültürel değerlere olumsuz etkisini azaltmak,
- Kent içi seyahat sıklığını azaltıcı servisler ve fırsatlara erişimleri kolaylaştıracak önlemler almak,
- Trafik yoğun yolların etkilerini azaltmak, tarımsal alanların geliştirilmesi ve verimliliğin artırılması,
- Yapılı çevrenin dönüşümü ve iyileştirilmesi, kıyı mekanlarının korunması,
- Kent merkezinin canlandırılması ve karma kullanımlara olanak sağlanması,
- Su kaynaklarının korunması, talep yönetimi ve kentsel kapasitelerin geliştirilmesi,
- Çevreyi koruma ve alternatif enerji kaynaklarına yönelmek,
- Risklerin azaltılması,
- Sürdürülebilirlik bağlamında mekansal planlamanın ilgi odakları,
- Arazinin rasyonel kullanımı, özellikle yeni gelişmelerin yer seçiminin daha dengeli bir mekansal yapı oluşturmasını sağlamak (çok merkezli mekansal gelişme yaklaşımı),
- Kentin büyümesinin yönetimi ve arazi kaynaklarının korunması,
- Atıl kentsel alanların yeniden kullanımı, mevcut kentsel alanın yoğunlaştırılması,
- Yeni gelişmelerin çevresel kaynaklara etkilerinin azaltılması, özel peyzaj ve çevre değerlerinin korunması,

- Büyümenin azaltılması ve trafiğin etkilerinin azaltılması,
- Kültürel varlıkların korunması.

### Genel değerlendirme:

Sürdürülebilirlik yaklaşımı, İstanbul metropoliten alanının planlama kararları açısından da büyük önem taşımaktadır. Tarihi, doğal ve kentsel mirasın korunması, gelecek nesillere aktarılması ve bugünün toplumu için yaşanabilir hale getirilmesi, sosyal eşitliğin sağlanması, ekonomik büyüme modellerinin çevresel ve sosyal sorunlara yola açmayacak biçimde geliştirilmesi, İstanbul kentinin yaşam kalitesi ve toplumsal huzuru açısından önemlidir.

İstanbul'un gelişme dinamikleri, sürdürülebilirlik bağlamında sorunlar taşımaktadır. Bu durum mekansal gelişme stratejileri, toplumsal eşitliğin sağlanması ve çevresel kalitenin gelecek nesillere aktarılmasından ödün verilmeden ekonomik gelişmenin sağlanmasına odaklanmasından kaynaklanmaktadır. Avrupa Birliği Kentsel Şartı, sürdürülebilir kentsel gelişmenin sağlanması ve kentlerde yaşam kalitesinin yükseltilmesi için genel çerçeveyi çizmektedir. Eko-sistemin bileşenlerinin bütünlük içinde ele alınması ve ekolojik değerleri korumaya ve geliştirmeye yönelik stratejiler ile buna bağlı araç ve yöntemlerin geliştirilmesi gerekmektedir. Böylelikle, İstanbul'da göçe bağlı nüfus artışı ve kentin Kuzeybatı ve Doğusundaki doğal alanlara yönelen nüfus ve yapılaşma hareketinin yarattığı sorunlarının çözülmesi mümkün olabilecektir (Karaman, v.d., 2006).



Şema: 4,  
İstanbul Çevre Düzeni  
Planı, 2006  
Kaynak: IMP

Doğu ve Batı yakalarında ekonomik faaliyetlerin türü ve oranlarının farklılaşması, konut-işyeri uzaklıklarını arttırmaktadır. Kentsel yayılma ve ulaşım altyapısının yetersizliği üzerine bağlı konut-işyeri dağılımı, ulaşım sorunlarını arttırmakta ve yaşam kalitesini olumsuz yönde etkilemektedir. Yaşam kalitesinin en önemli bileşeni olan konut sektörü ise, diğer sektörlerle birlikte ele alınmalıdır. Konut üretiminin ekonomiyi canlandırıcı rolü bir gerçektir. Ancak, konut üretiminin toplumsal boyutlarının duyarlılıkla ele alınması gerekmekte ve konutların rant edinim araçlarına dönüşmesine engel teşkil edecek mekansal gelişme stratejilerinin üretilmesi hedeflenmeye ihtiyaç vardır.

İstanbul, Türkiye'nin Dünya ekonomisine eklenme süreci içinde, fırsatlar yaratan hızlı ve hassas bir devinim içine girmiştir. Avrupa Birliği'nin kentsel yaşama yönelik kuramsal çalışmalarında ortaya çıkan metropoller kademelenmesi içinde önemli bir

konuma sahip olan İstanbul, üst düzey hizmet sektörüne yönelik altyapısı ile uluslararası yatırımlar için elverişli hale getirmiştir. Uluslararası durumdan kaynaklanan bu fırsatlar, ulusal ekonominin de merkezi olan kente yeni işlevler yüklemektedir. Ancak kentin yaşadığı hızlı kentleşmenin sonucu olan sorunları da gelişme sürecini önemli ölçüde etkilemektedir. Kentin değişen koşulların yakalama olanaklarından mahrum kesimler için sorunlar son ekonomik krizle daha da artmaktadır. Bu nedenledir ki, İstanbul'un bulunduğu güçlü potansiyel ve olanakların sürdürülebilir gelişme çerçevesi içinde değerlendirilmesi ve sorunlar için yaratıcı çözümler üretebilmenin kaynağı olarak görülmesi gerekmektedir. Kentte yaşamının önemli ölçütlerinden birisi yaşayanların kente ilişkin kararlara ve gelişmelere katılımda etkin olmasıdır. Ancak İstanbul'da katılım mekanizmalarının gelişmemiş olması, yerel yönetimlerin her kademede katılım açısından eksik yapılması, ortak davranış ve örgütlenme bilincinin zayıf olması, katılım kültürüne yönelik eğitimin olmaması, ortaya çıkan önemli eksikliklerdir.

İstanbul zengin kültürel ve tarihi varlığı ile sayılı dünya kentleri arasında yer almaktadır. Bu değerlerle ve kültürel kimliğini korumaya yönelik ve sürdürülebilir kılınması için tutarlı politikaların olmaması, koruma için kaynakların yetersizliği yerel kültürün korunması sürecinde önemli sorunlar olarak karşımıza çıkmaktadır. İstanbul'un mekansal gelişme sürecini yönlendiren yerel, kültürel, ekonomik ve sosyal faktörlerin sürdürülebilirlik ilkeleri ortaklığında planlama sürecinde yer alması gerekmektedir. Bu kentin yaşam kalitesinin yükseltilmesi ve fırsatların hakça kullanılması adına temel etik değer olarak önceliklerde yer almalıdır ●

#### KAYNAKÇA:

- Beatley, T. 2000. 'Green Urbanizm' learning From European Cities. *The City Reader*, ed. Le Gates, R.T, Stout, F. London: Routledge.
- Blowers, A. (ed) 1993. *Planning for a Sustainable Environment*. London: Earthscan Publications
- ICLEI. 1996. *Yerel Gündem 21 Planlama Rehberi*. İstanbul: IULA-EMME
- İMP. 2008. *İstanbul Çevre Düzeni Planı ve Raporu*
- Karaman, A., Konuk, G., Ünsal, F., Öğdül, H., Erbey, D., Öktem, B., Firidin, E. 2006. *İstanbul Eylem Planına Yönelik Mekansal Gelişme Stratejileri Araştırma Raporu*. MSGSÜ, İBŞB Planlama ve İmar Dairesi Başkanlığı Şehir Planlama Müdürlüğü
- Karaman, A., Levent, T.B. 2000. Globalisation and Development Stratejies for İstanbul' 40<sup>th</sup> Congress of ERSAs, Barcelona
- Karaman, A. 1995. *Sürdürülebilir Çevre Kavramı Çerçevesinde Ekolojik Planlama Yaklaşımı*. MSÜ, 17. Dünya Şehircilik Günü, İstanbul.
- Nadin, V. 2002. Sustainable Cities and Spatial Planning 46. *IFHP Dünya Kongresi Sonuç Kitabı*.
- Newman, P., Kenworthy, J. 2003. Sustainability and Cities: Summary and Conclusions. *Designing Cities*, ed. Alexander R. Cuthberth.
- Wheeler, S. 1998. Planning for Sustainable and Livable Cities. *The City Reader*, ed. R.T. LeGates ve Stout, F. Londra: Routledge.