

Özet

Doğanın mimariyle olan ilişkisi günümüzün doğadan kopmuş, tamamı ile yapay çevresinde ve kavramsal açıdan karmaşık, her insan-bir düşünce, her insan-bir mimari ideal biçiminde özetlenecek ortamında başlı başına incelenmesi, sorgulanması gereken bir konu olarak görünmektedir. Antik dönem Karya kentleri, hem etkileyici doğal yapısı, hem de içerdiği kavramsal değerler açısından çalışma yapılacak değerde görünmektedir. Bu amaçla limanlar, surlar ve teraslar ele alınmıştır. Mimari ile doğa arasındaki ilişki herhalde en iyi bir surun doğal relief üzerinde çizdiği çizginin incelenmesi veya bir teras duvarının eşyükselti eğrileri ile ilişkisinin irdelenmesi ile bulunabilir. Bu irdelene ve incelemeler sonucunda, mimari unsurların doğa ile ilişkisinin temelde yer seçimleri şeklinde olduğu görülmüştür.

Summary

The relationship between architecture and nature and the concept in today's isolated and artificial environment which has become alienated to the nature and conceptually complicated, and in which the underlying thought is every man-one idea, every man-one architectural ideal, is a subject that calls for rigorous analysis. Caria cities of the Antiquity seems to be worth studying both for its impressive geographical structure and the conceptual values that it possesses. Harbours, fortifications and terraces which are closely related to the shaping of nature are reviewed. Possibly the best way to understand the relationship between nature and architecture is to analyse the line a fortification draws over a natural relief or to observe the relation between a terrace wall and contour-lines. These observations show us that the underlying link between architectural elements and nature is site selection.

Anahtar Kelimeler :

Karya, Yer seçimi, Doğa ve Mimarlık.

Keywords :

Caria, Site selection, Nature and Architecture.

¹ Bu makale, Prof. Muammer Onat'ın yönettiği, Şubat 1996 da MSGSÜ Fen Bilimleri Enstitüsüne teslim edilen Mayıs 1996 tarihinde kabul edilen "Mimarideki Doğa Ve Kavram Boyutlarının Bir Antik Kent'te İrdelenmesi" başlıklı tarafımdan hazırlanan Doktora tezinden yararlanılmıştır.

Ölü bir Kentin Anlamı

Karya Kentleri Örneğinde Mimarlık-Doğa İlişkisi

Doç. Dr. Nevzat Oğuz Özer
MSGSÜ Mimarlık Fakültesi
Mimarlık Bölümü

“Mimari” doğa içinde bir duvarın inşasıyla başlar, zamanla bir odaya dönüşüp barınak haline gelir, en sonunda da toplu yerleşme olur. Bu yerleşme zaman içerisinde gelişim gösterir ve bir süre sonra bu süreç tersine döner, yani toplu yerleşme önce bir eve indirgenir, en sonunda da doğa içindeki bir duvar haline gelir. “Mimari” doğar, yaşar, evrimler geçirir ve sonunda da doğa tarafından yutulur. (Şekil 1)

Ölü bir kent iki temel unsur üzerinden sorgulanabilir. İlki, duvar parçaları, temel izleri, sütun tamburları şeklinde görülen gerçek fonksiyonlarını kaybetmiş mimari

kalıntıları, ikincisi ise bunları örten, başka bir deyişle yutan doğa. Mimariyi insanın doğayı dönüştürme çabası olarak görürsek, ölü kentler, özellikle de makale konusu olan ölü Karya kentleri, hem kuruldukları dönem itibarıyla (*Antik Çağ*)⁽²⁾, hem de bölgenin etkileyici jeomorfolojik yapısı itibarıyla mimari ile doğa arasındaki mücadelenin incelenebileceği en uygun alanlardan biridir.

Günümüz Ege Bölgesinin Güney Kısmına Ait Coğrafi Yapı

Bu coğrafi yapının tarihsel gelişimine baktığımızda özetle şunlar söylenebilir.



Şekil: 1
Mimari'nin doğa içindeki evrimi

Günümüzden 18 000 yıl önce deniz düzeyi bugünkünden 100 m aşağıdadır. 15 000 yıl önce yeryüzünün genel olarak ısınması sonucu buzların erimesiyle deniz yüzeyi yükselmeye başlamış, 6 000 yıl önce (*Holosen dönemi*) bugünkü yüksekliğe erişmiştir. Böylece denize dik konumda uzanan dağların arasındaki vadiler birer körfeze dönüşmüştür. (Riedel 1994, 25)

Yarımadalar ve Körfezler: Karya kıyıları, temel olarak üç büyük yarımada ve üç büyük körfezden oluşmaktadır. Bunlar güneyden kuzeye doğru, sırası ile Bozburun Yarımadası, Hisarönü Körfezi, Reşadiye Yarımadası, Gökova (*Kos*) Körfezi, Bodrum (*Myndos*) Yarımadası ve Güllük Körfezi'dir.

Burunlar: Burunlar akıntıları keserek gemiler için doğal bir barınak oluştururlar. Bu nedenle burunlar liman kentlerinin yer seçimleri açısından önemli noktalar. Karya kıyıları boyunca bir çok burun vardır. Bunlardan en önemlileri, Bozburun (*Loryma* kentinin üzerinde kurulduğu), Deveboynu Burnu (*Knidos* kentinin üzerinde kurulduğu), Termerion Burnu (*Myndos* kentinin üzerinde kurulduğu), Milon Burnu (*Rodos* kentinin üzerinde kurulduğu) ve Ammoudhia Burnu'dur (*Kos* kentinin üzerinde kurulduğu).

Adalar: Rodos, Bozburun'un güneyindedir. Syme, Bozburunun batısındadır. Nisyros, Knidos Burnu'nun açığındadır. Kos, Termerion Burnu'nun açığındadır.

Coğrafi Yapının Karya Mimarisi Üzerindeki Etkisi

Mimari ile doğa arasındaki ilişki en iyi bir duvarın doğal relief üzerinde çizdiği çizginin incelenmesi veya bir teras duvarının eşyükselti eğrileriyle ilişkisinin

irdelenmesiyle bulunabilir. Söz konusu mimari unsurlar doğanın dönüştürülmesiyle elde edilirler. Karya'daki doğal yapıyla mimari ilişkisini daha iyi anlayabilmek için bölgede kurulu kentlerin liman, sur ve teraslarına bakmak gerekir. Karya'daki mimariyi etkileyen coğrafi yapıyı incelemeyi iki ana başlık altında yapabiliriz; Coğrafi çizgiler ve Coğrafi reliefler.

Coğrafi çizgiler iki farklı doğal oluşumun yan yana gelmesiyle oluşur. Bu farklılık değişik nitelikteki iki doğal oluşumdan kaynaklanabileceği gibi, aynı nitelikteki ancak farklı doğrultudaki iki doğal oluşumdan da kaynaklanabilir. Farklı nitelikteki doğal unsurların yan yana gelmesinden kıyı çizgileri meydana gelir. Farklı doğrultudaki doğal oluşumların kesişmesi ise vadileri ve doruk çizgilerini doğurur. (İzbrak 1964, 108)

İlk olarak ele alacağımız coğrafi çizgi, deniz düzlemiyle kara parçasının yan yana gelmesi sonucunda oluşan 'kıyı çizgileri' (İzbrak 1964, 209) doğal limanları oluşturur. Doğal limanlar Karya kentlerinin yer seçiminde belirleyici olurken, aynı zamanda kentin kurgusunun biçimlenmesinde de etkili olmuşlardır. Oldukça girintili çıkıntılı olan Karya kıyı çizgisi, Karya bölgesinin en karakteristik tarafıdır. Bu çizginin kuş uçuşu uzunluğu yaklaşık 135 km iken, gerçek uzunluğu en az 650 km⁽³⁾ dir. Coğrafi bir tanımlama ile Karya kıyılarının başlangıcı kuzeyde Güllük Körfezi, bitimi ise güneyde İztuzu Sahili'dir.

Söz konusu sınırlar içindeki antik kentler güneyden başlayarak sırasıyla: Kaunos, Physkos, Amos, Loryma, Rodos, Syme, Knidos, Nisyros, Keramos, Halikarnassos, Kos, Myndos, Bargylia ve İassos'dur. (Şekil 2)

² Genelde Antik Çağ kentleri doğa ile barışık kentlerdir. Binalar, boşluklar, duvarlar kısacası kenti oluşturan bütün mimari elemanlar doğa ile uyum içindedir. Onu dışlamaz, dikkate alır. Çağdaş yazarlardan G. A. Euyapan (*Euyapan, 1971, 43*) Grek Agorasını anlatırken, onun serbest düzenli, doğayı dikkate alır nitelikte inşa edildiğinden bahsetmektedir; yine çağdaş yazarlardan L. Benevolo (*Benevolo, 2000, 96*) Grek kentinin 4 karakterinden birinin doğaya uyum (*ausgewogenes verhältnis zur Natur*) olduğunu söylemektedir.

³ Buradaki ölçümler M.S.B. nin 1/500 000 ölçekli haritaları üzerinden yapılmıştır. Küçük koylar ölçülememiştir. Bu nedenle gerçek uzunluğun daha fazla olduğunu söylemek yanlış olmaz.

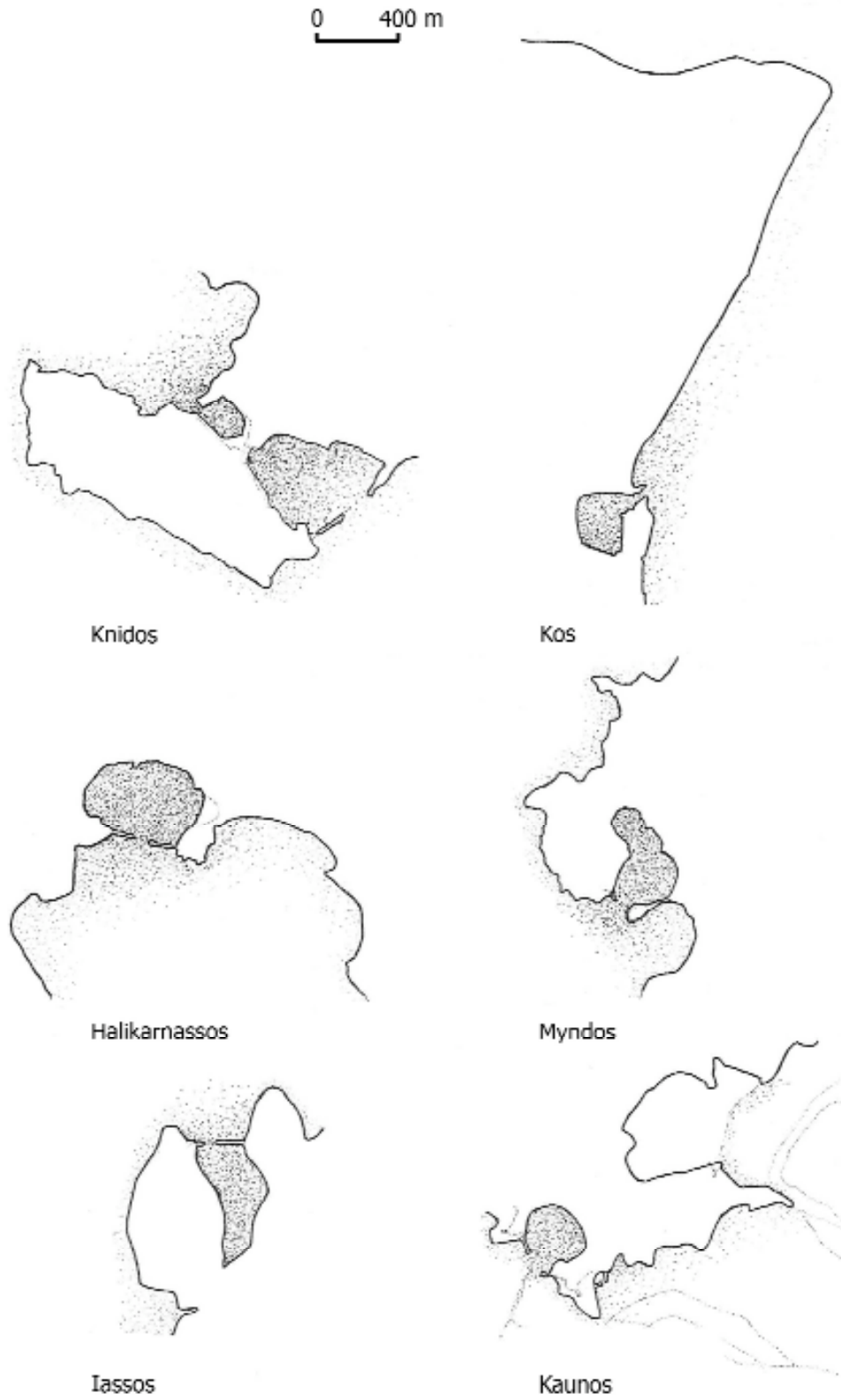


Şekil:2
Karya Kıyılarında antik kentler.

⁴ Vitruvius da liman olmaya elverişli doğal oluşumlardan bahsetmekte ve onları şöyle tarif etmektedir; "...konularında, kavis yapan veya içe dönük çıkıntı veya burunlar gibi doğal avantajlar varsa, bu limanlar kuşkusuz çok elverişlidir..." (Vitruvius, 1990, 115.).

Liman olarak kullanılan kıyı çizgilerinin genel karakteri çoğu zaman dairesel niteliktedir. Daha genel bir tanımlama ile, deniz parçasını üç yönden çevreleyen doğal bir kıyı çizgisi limana genel karakterini verir⁽⁴⁾. (Şekil 3).

Bu doğal kıyı çizgisi çok ufak müdahalelerle limanlara dönüştürülmüştür. Bu müdahaleler karaya çok yakın bir adanın, bir kıstak yoluyla karaya bağlanması, ya da karaya doğru girinti yapan bir deniz parçasının dalgakıranlar yoluyla ağzının kapatılması biçiminde olmuştur.



Şekil:3
Doğal kıyı çizgisinin,
karakterini oluşturduğu
Karya limanları

⁵ Halikarnassos'da San Peter kalesinin üstünde kurulduğu yarımadanın eskiden bir ada olduğu konusunda bkz. H. Elbe, 1966, 18; Knidos için bkz. Strabon, 1987, 656. "...çevresi yedi stadia olan ve bir tiyatroya andırır şekilde görkemle yükselen ve karaya mendireklerle bağlantılı olan bir ada uzanır..."; Myndos kentinin limanın bir tarafını tutan ve bugün ada olarak görünen kara parçasının eskiden suni bir kıstakla karaya bağlandığı denizin içindeki izlerden anlaşılmaktadır.

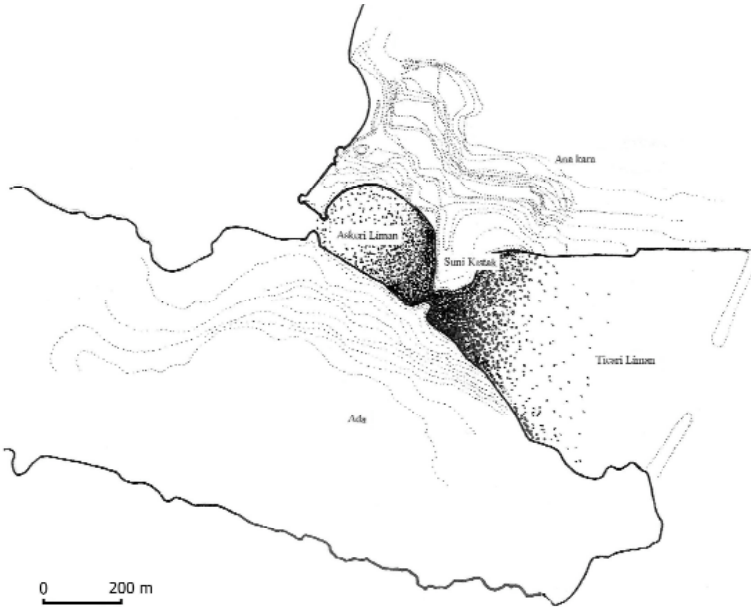
⁶ Iassos kenti limanının batısını tutan kara parçası oldukça ince bir kıstakla karaya bağlanmaktadır. Bu kıstak ta olasılıkla "suni" dir.

⁷ Iassos'daki ilk yerleşme alanının limanın batısındaki ada-yarımada olduğu konusunda bkz: Akarca, 1972, 26.

⁸ Kuzey rüzgarları estiğinde kuzey limanına doğru akan akıntının gücü ve bu limana girecek gemiler için zorluk yaratacağı bugün de açıkça farkedilmektedir.

Kıstaklar:

Genellikle limanın bir tarafını tutan kara parçasının önceleri bir ada olduğunu tarihten öğreniyoruz ⁽⁶⁾. Halikarnassos'ta, Knidos'ta ve Myndos'ta belgeleri ile kanıtlanan bu özellik Iassos'ta ve Kaunos'ta da yarımada biçiminde karşımıza çıkar⁽⁶⁾. Kentin, ilk yerleşme alanı olasılıkla bu noktadır⁽⁷⁾. Daha sonra bölgesel düzenin sağlanması ve kentlerin büyümesiyle birlikte ada karaya suni bir kıstak ile bağlanmıştır. Böylece ada ile ana kara arasında, çok iyi korunmuş iki liman oluşmuştur. Tarihten öğrendiğimize göre bu gibi durumlarda iki liman birbirine bir su kanalı ile bağlıdır. Buna en iyi örneklerden biri Knidos'tur (Şekil 4). Knidos, bir ada ve onun karşısındaki ana kara üzerinde kurulmuştur.



Şekil:4
Knidos'un limanları

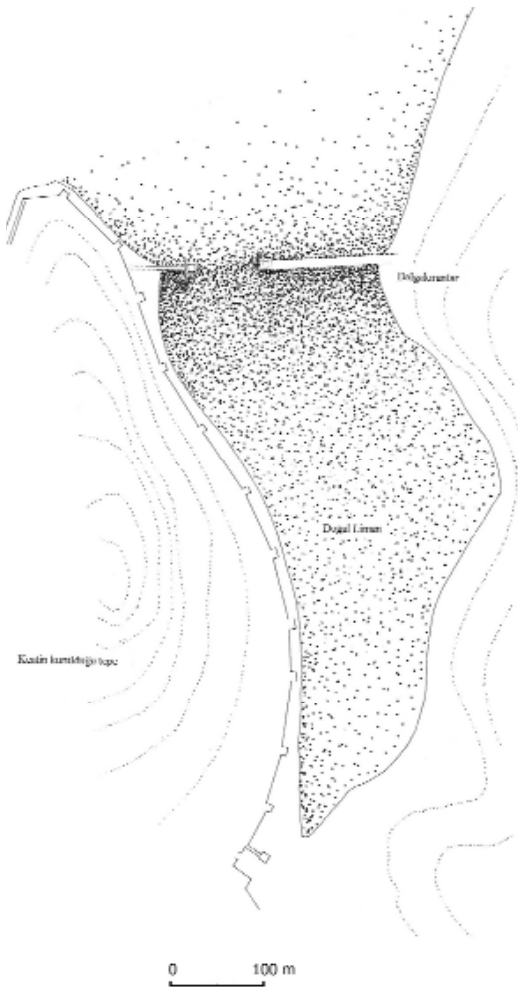
Ada suni bir kıstakla karaya bağlıdır. Bu kıstağın güneyinde ve kuzeyinde birer liman vardır. Bu limanlardan güneydeki yaklaşık 150/800 m boyutlarında olup ticari amaçlıdır. Kuzeydeki ise Strabon'a göre (Strabon 1987, 210) askeri amaçlıdır ve içinde 20 gemilik donanma barınabilmek-

tedir. Bu liman 200/150 m ölçülerindedir. Bu iki liman 10 m genişliğinde bir kanal ile birbirine bağlanmaktaydı. Kanal sayesinde iki liman da her an kullanılabilirdi. Kuzey rüzgarları estiğinde Kuzey limandaki gemiler güneydeki (Şekil 4) limandan çıkış yapmakta, güney ve doğu rüzgarları estiğinde ise tam tersi olmaktadır (Love 1976, 134). Knidos, doğu-batı doğrultusunda uzanan Datça yarımadasının en uç noktasında kurulduğu için kentin kuzey limanı doğrudan kuzey rüzgarlarına, güney limanı da doğrudan güney ve doğu rüzgarlarına açıktır. Bu nedenle iki limanı birbirine bağlayan kanal Knidos limanlarını kullanan gemiler için önemlidir⁽⁸⁾.

Diğer önemli örnek Halikarnassos'tur. Kalenin üzerinde inşa edildiği adacık bir kıstakla karaya bağlanmıştır. Eskiden bu kıstağın limana bakan tarafında gizli bir limanın olduğu ve bu limanın bir kanalla diğer bir limana açıldığı söylenmektedir (Vitruvius 1990, 8, 13-14). Limanlar ve kanal Artemisa tarafından İ.Ö. 340'da Rodos donanmasına karşı kullanılmıştır.

Dalgakıranlar:

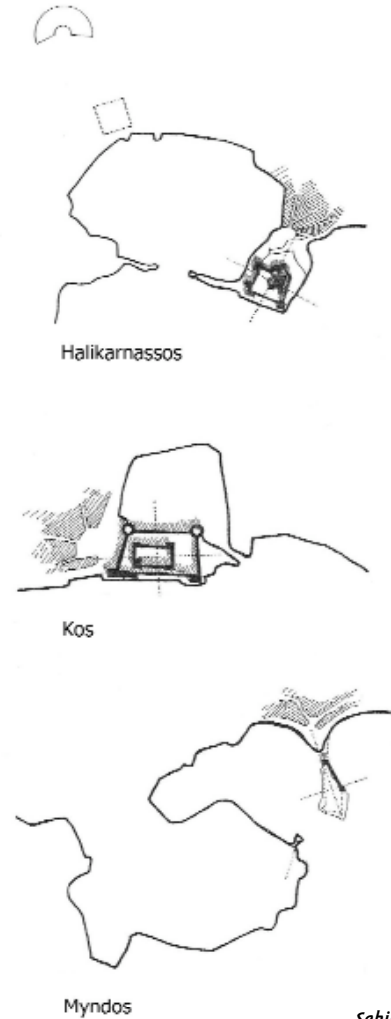
Üç tarafı kara ile çevrili liman dördüncü tarafından denize bağlanır. Bu taraf genellikle dalgakıranlarla rüzgara karşı kontrol altına alınmıştır (Dalgakıranları, Kaunos, Knidos, Iassos, Halikarnasos, Myndos kentlerinde görmekteyiz). Her ne kadar dalgakıranlar limanı rüzgara karşı koruyorsa da, kentin kurulduğu noktanın değişen rüzgar yönüne göre değişik liman seçenekleri sunan bir konumda olması önemlidir. Knidos, buna günümüze kadar ulaşan arkeolojik delilleri ile iyi bir örnektir. Iassos da sahip olduğu dalgakıranlar açısından benzer bir örnektir (Şekil 5). Iassos'ta kuzeye bakan liman dalgakıranlarla koruma altına alınmıştır. Dalgakıranlar bugün suyun altındadır. Soldaki kolun üzerinde bir kule kalıntısı



Şekil:5
İassos'un dalgakıranlı limanı.

dikkati çekmektedir. Dalgakıranlarla güvenli hale getirilmiş liman, bir savaş durumunda zincirle kapatılabilmektedir. Tarihten Miletos, Kaunos ve Halikarnassos'un limanlarının da zincirle kapatılabildiğini öğreniyoruz.

Genellikle, limanın bir tarafını tutan, geçmişi eskilere giden adanın üzerinde, bugün bir ortaçağ kalesi görülmektedir. (Şekil 6) Olasılıkla antik dönemde de bu noktanın önemli bir bina ile değerlendirildiği düşünülmektedir⁹. Bu nokta hem savunulması kolay olduğu için, hem de



Şekil:6
Limanı tutan Ortaçağ kaleleri..

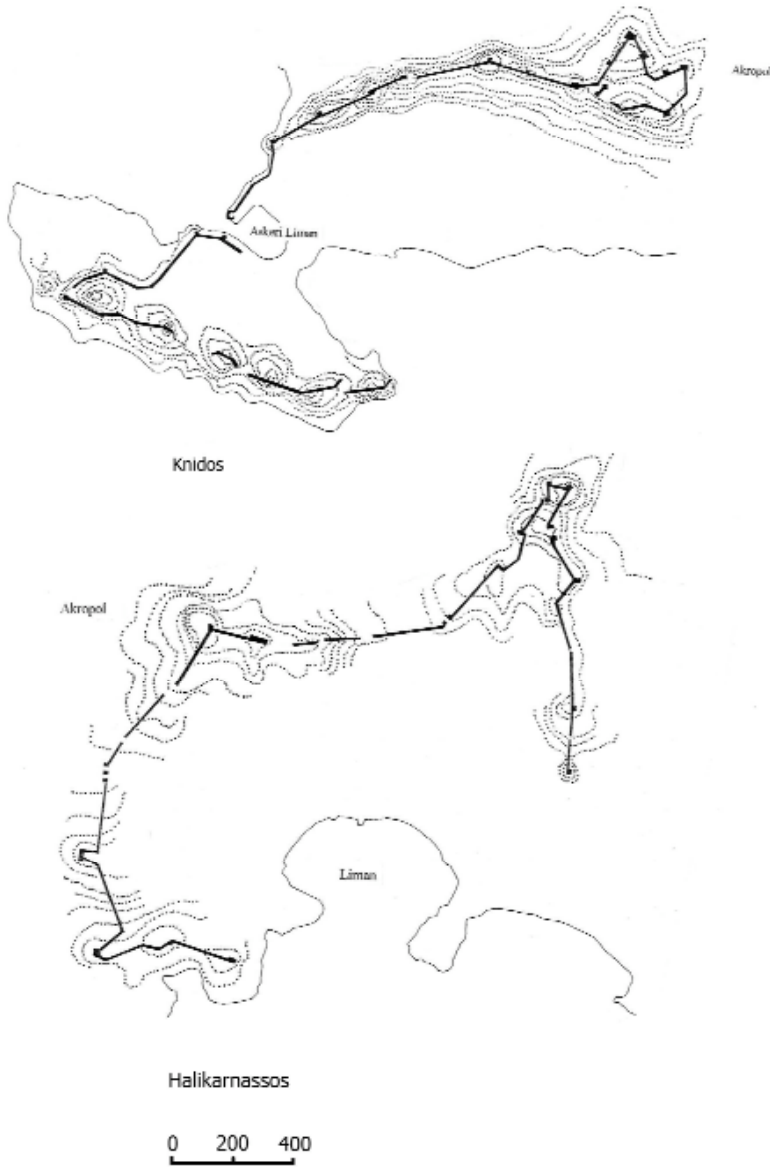
kent tarafından algılanması açısından önemli bir noktadır. Kentin merkezi genel olarak hemen limanın yanı başında kurulmuştur. Bazı örneklerde¹⁰ ise bu yer adanın karaya bağlandığı noktadır. Kaunos'da kent güneybatı yönündeki dairesel nitelikteki liman çizgisinin çevresinde oluşmuştur. Liman kentin odak noktasında yer almaktadır. Üç tarafından kentle çevrelenmiş liman, dördüncü tarafından denize açılmaktadır. Limanın ağzı güneybatıya bakmaktadır. Ağzın her iki tarafında da girişi denetleyen, dalgakıranlarla destekli kuleler vardır.

⁹San Peter kalesinin olduğu yerde eskiden Mausolos'un sarayının olduğu söylenmektedir (Newton, 1862, 266).

¹⁰Kos, Halikarnassos (Mausolos tarafından kurulan kentin merkezinin Mausolos'un hemen yanı başında olduğu tahmin ediliyorsa da, Ortaçağ kentinin merkezi adanın karaya bağlandığı noktadır), İassos, Myndos, Knidos kentlerinde merkez, adanın karaya bağlandığı noktadadır.

Strabon Kaunos'ta kapalı bir liman gördüğünden bahsetmektedir (Strabon 1987, 652). Bunun korunaklı bir demirleme alanından çok zincirle kapatılmış bir liman anlamına geldiği söylenmektedir (Bean 1987, 201). Limanın güneydoğusundaki kara parçası küçük akropol adı verilen bir yarımadadır. Bu yarımada Halikarnassos'taki kalenin üzerinde kurulduğu kara parçasına ya da Myndos'taki limanın güneyini kapatan

Şekil:7
Karya kentlerinde surlar.



kara parçasına benzemektedir. Savunulması kolay, görsel açıdan kente göre etkileyici olan bu kara parçası liman çizgisine dayalı önemli bir kentsel noktadır. Kentin merkezi hemen limanın yanı başındadır. Ancak önceleri, yani ilk yerleşmenin olduğu dönemde merkez diğer örneklerde olduğu gibi adanın veya yarımadanın karaya bağlandığı noktada kurulmuş olmalıdır. Kuzeybatıdaki liman Bean'e göre askeri limandır (Bean 1987, 201). Ancak bugün yapılan jeolojik araştırmalar bu alanda İ.Ö. 1. binden sonra deniz olmadığını göstermiştir. (Riedel 1994, 25). Son yıllarda bulunan liman ise küçük Akropol'ün güneydoğusundadır (Schmaltz 1991, 123-124). Bu limanın birbirlerine dik doğrultuda inşa edilmiş dalgakıranları vardır.

İkinci olarak ele alacağımız coğrafi çizgiler doruk çizgileridir. Doruk çizgileri genellikle Karya kentlerinin bir diğer karakteristiğini, Surları vermektedir (Şekil 7). Bunda, güvenlikten kaynaklanan, surun dışında düşmanın kullanabileceği herhangi bir düzlük veya ters eğimin bulunmaması ilkesi etkili olmuştur. Bunun ötesinde, Karya liman kentlerinde Doruk çizgilerinin kent mimarisinin oluşması açısından özel bir yeri vardır. Öncelikle bu çizgiler, kentin gelişim aralıklarını ve gelişim doğrultularını verir. Karya bölgesi oldukça engebeli bir coğrafi yapıya sahiptir. Birbirinden kuş uçuşu uzaklıkları çok fazla olmayan (bazen 100-200 metreye kadar düşen) birçok zirve vardır. Bu zirveleri birbirine bağlayan sırtlar ana karakteri verir. Söz konusu sırtlar 100-200 metrede bir, zirve ile yön değiştiren, eklemlenen bir yapıda görünmektedir. Doruk çizgileri surların geçeceği yolları, karakolları ve kulelerin yerlerini belirler. Genellikle savunulması kolay olan ya da stratejik önemi olan noktalar, zirveler, ileri

doğru çıkıntı yapmış yerler, çevreye hakim noktalar karakollarla değerlendirilmiştir. Bunları birbirine bağlayan sırtların üzerinde de, kulelerle desteklenmiş surlar inşa edilmiştir. Halikarnassos'ta, Knidos'ta ve Kaunos'ta kentin surları Doruk çizgilerini kullanmaktadır. Knidos'un kara tarafındaki sur kuşağı, askeri limanın kara tarafında, dairesel bir kule ile başlar (Şekil. 7). Kıyı çizgisini izleyerek 250-300 metreye kadar kuzey-doğuya doğru çıkar. Sonra doğuya dönerek bir yay çizmek suretiyle 1100-1200 metreye kadar doğu batı doğrultusunda uzanarak Akropole tırmanır. Sur kuşağının yay çizen kısmı doruk çizgilerini izlemektedir. Bu doruk çizgileri Akropol olarak kullanılan bir zirve ile son bulmaktadır. Bu zirvenin üzerinde bir kale vardır. Halikarnassos'ta da surlar doruk çizgisini kullanır. Bu çizgi Tiyatronun yaslandığı tepenin (Akropol) zirvesi ile kentin en kuzeyindeki tepenin zirvesini birbirine bağlayan bir çizgidir. Başlangıç noktaları stratejik öneme sahip iki tepe tarafından belirlenen surlar bu iki noktayı birbirine bağladıktan sonra güneye dönmekte ve limanın iki ucunda deniz çizgisi ile sonlanmaktadır. Halikarnassos'ta surların çizdiği bu uzun çizgi için "Topografyanın şartlarının en iyi kullanılma amacıyla verilmiş büyük bir karar" olduğu söylenmektedir (Newton 1862, 267).

Karya'daki bir diğer coğrafi yapıyı **Coğrafi Reliefler⁽¹⁾** başlığı altında toplayabiliriz. Karya bölgesi coğrafi reliefler açısından oldukça zengindir. Denize dik konumda uzanan dağlar ve aralarındaki vadiler doğal reliefleri belirler. Bu yapı son buzul çağından (günümüzden 18000 yıl) önce kara parçasındaki çökmeler, kırılmalar sonucu oluşmuştur. Bu nedenle birbirinden genel

olarak kırılma yüzeyleri ile ayrılan bu yapı, savunulması kolay, erişilmesi zor, doğal su kaynakları açısından zengin bir karakter sergilemektedir.

Coğrafi reliefler sonucu oluşan '**Teraslar**', Karya'da bir diğer karakteristik kentsel unsurdur. Karya bölgesinde binaların üstüne oturduğu arazi parçası genelde eğimlidir. Bu nedenle düz alanların veya bu düz alanların suni olarak oluşturulmasının büyük önemi vardır. Martienssen, teras veya birbirleri ile ilişkilendirilmiş teraslar silsilesini kolektif yaşama niyetinin biçimsel bir kanıtı olarak sunmaktadır (Martienssen 1958, 3). Diğer taraftan Martin, terasları Hellenistik dönemdeki mekan organizasyonunun en temel elemanı olarak görmektedir (Martin 1956, 184). Grek kentinde siyasi anlayışlar ve bunların kurumları karşılıklarını coğrafi relieflerde bulmuşlardır. Aristoteles "...tepeler Oligarşi ve Monarşi, düzlüklerse Demokrasi'ye uygundur..." demiştir (Wycherley 1986, 4). Gerçekten de coğrafi relieflerin insan eli ile amaç doğrultusunda biçimlendirilmesinin toplumsal yaşamın ulaştığı nokta açısından önemi büyüktür. Özellikle kamusal yapılar için ihtiyaç duyulan büyük düzlükler büyük istinat duvarlarına gerek duymaktadır. Oldukça özenli bir taş işçiliği ile inşa edilen bu duvarlar, eğimden ve ihtiyaç duyulan düz yüzeyin büyüklüğünden kaynaklanan yükseklikleri ile kentte anıtsal etki uyandıran ve kente karakter kazandıran en önemli öğeler arasındadır.

Konumuz olan coğrafi reliefleri kabaca ikiye ayırabiliriz: Tepeler ve Düzlükler. **Tepeler:** İlk önceleri insanlar kentlerini tiranlar ve kralların etkisi altında tepelerde (Akropol), savunulması kolay yerlerde kurmuşlardır. Örneğin 3.binyılın ilk yarısına ait Dimini yerleşmesi (Yunanistan'da Teselya Ovası) bir tepe üzerinde

¹"Relief" uluslararası bir terim olup, Türkçeye "Yerçekilleri" biçiminde çevrilmiştir. (R. Izbirak, 1964).

içiçe geçmiş düzensiz taşlardan örülmüş surların çevirdiği bir şatodur. Yine aynı şekilde Troya I'de (3. binyıl) alçak bir tepe üzerinde kurulu olan surlarla çevrili, içe dönük yerleşmelerdir. Bu örneklerde görüldüğü gibi zamanın güvensiz ortamından da kaynaklanan, tepelere kurulu şatoların ağırlıkta olduğu bir kültür vardır. Ege bölgesi de coğrafi olarak buna çok yakındır. Akropol kuruluğu eskilere giden birçok kentin çekirdeğini oluşturmaktadır. Wycherley'e göre ".....geçmiş daha eskilere giden birçok kentin tarihsel çekirdeği, Akropol denen ve çok yüksekte, ya da erişilir olmakla birlikte rahatlıkla savunulabilen bir tepedyi ..." (Wycherley 1986, 4). Bunun sebebi o zamanlardaki siyasal karışıklıklar ve bundan kaynaklanan güvensizlik olmalıdır. Ayrıca bölgenin dağlık olması da böyle bir oluşum için yardımcı olmaktadır. Kral zirvede oturuyor halk da yamaçlara yerleşiyordu. İşte bu nedenlerle Akropol ve onun coğrafi ideali olan tepeler yapılar için çekim alanları olmuştur.

Düzlükler: Daha sonraları nüfusun artması, demokrasinin gelişmesi ve belli ölçüde kentlerin güvenliğinin sağlanması ile, kent aşağı doğru inmeye başlamış ve burada ikinci bir merkez kurulmuştur. Merkezin çekirdeğini oluşturan Agora, Greklerin siyasi, ticari ve sosyal işleri için toplandığı bir yerdi. Bu dönemde Tepe gerektiren akropolün yerini herkesin kendini eşit hissettiği düzlükler, yani agora almıştır. İdari yapılar da bu dönemde Akropolden çıkıp Agora civarında toplanmıştır.

Yapıların Yer Seçiminde Coğrafi Relieflerin Önemi

Genellikle eğimli bir yüzey üzerinde kurulan Karya Kentlerinde yapıların yer seçiminde coğrafi relieflerin özel bir

önemi vardır. Bu önem yapı tipinin fiziksel ve işlevsel karakterine göre değişmektedir.

Agora bir yapı tipi olmaktan öte bir kentsel olgudur. Bu kentsel olgunun en önemli fiziksel karakteri büyük bir düz alana ihtiyaç duymasındır. Bu nedenle Agora genellikle arazinin en düz yerinde kurulmuştur (Şekil 8). Prytaneion, Bouleuterion veya Stoa gibi kamusal yapıların kesin yerleri yoktu. Ama işlevsel açıdan Agora dolaylarında olmaları gerekirdi. Tiyatro'nun (Şekil 9), Stadion'un ve Gymnasion'un konumları ise arazinin doğal yapısı tarafından belirlenirdi.

Tapınakların kent içinde belli bir yeri yoktur. Agorada, kente hakim yükseltilerin ya da sırtların üzerinde, Akropolde ya da herhangi bir yerde (ama genellikle kültüsel geçmişi olan) yer alırlar (Şekil 10). Priene'de kent sanki düz bir alanda kuruluyormuşçasına planlanmış gibi görünse de, dikkatlice bakıldığında coğrafi relieflerin yapıların yer seçiminde oldukça belirleyici oldukları görülür. Agora eğimli arazinin en düz kısmına yerleştirilmiştir. Buna karşın Athena tapınağı yamacın ortalarına gelen yerdeki bir çıkıntının üzerine akıllıca oturtulmuştur. Böylece kentin en zengin görünümlü yapısı kent bütününden sıyrılmış ve ortaya çıkmıştır.

Halikarnassos'da Mars tapınağı ve özellikle de Mausoleum bir çıkıntının üzerine inşa edilmiştir. Bu çıkıntı kentin odak noktasındadır. Mausoleum yalnızca yapısal unsurları açısından değil yer seçimi ilkeleri açısından da bir dünya harikasıdır.

Knidos'ta ünlü heykeltıraş Praxiteles'in yaptığı öne sürülen Knidos Afrodite'nin içinde durduğu monopteros tipindeki anıt yapı da yer seçiminde coğrafi relieflerin rolü açısından ilgi çekicidir. Bu yapı kenti

Halikarnassos
0 400 m



Priene
0 200

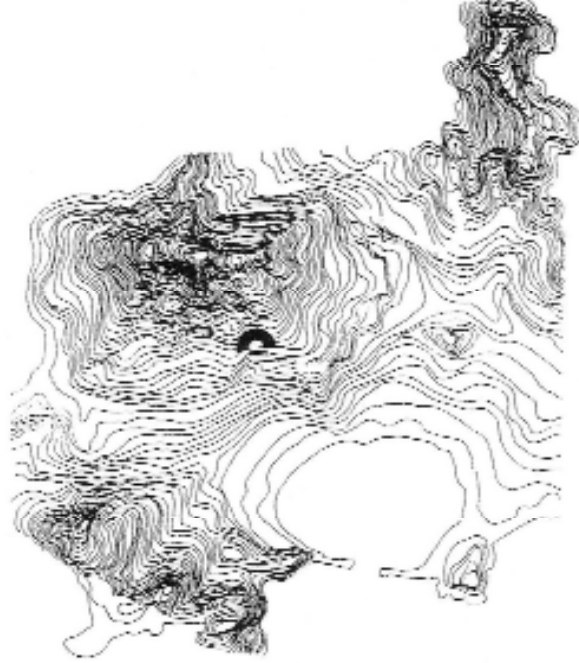


0 200 m

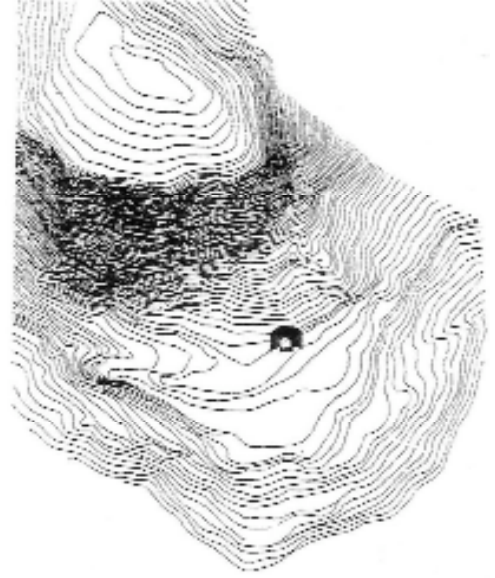
Kaunos

Şekil:8
Karya kentlerinde Agora'nın konumu.

Halikarnassos
0 400 m

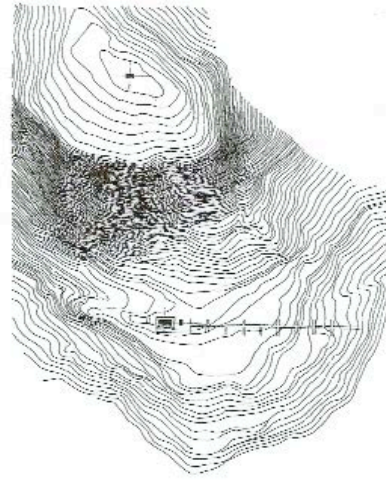


Priene
0 200

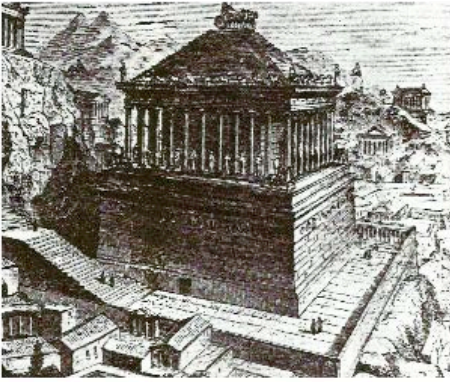


0 200 m
Kaunos

Şekil:9
Karya kentlerinde Tiyatro'nun konumu.

Halikarnassos
0 400 mPriene
0 200

Şekil:10
Karya kentlerinde
Tapınak'ın konumu.



kuzeyden sınırlayan, doğu-batı doğrultusunda uzanan, üzerinde surların yer aldığı sırtların en batı ucunda yer almakta ve deniz silüetini kullanmaktadır (Şekil.11).

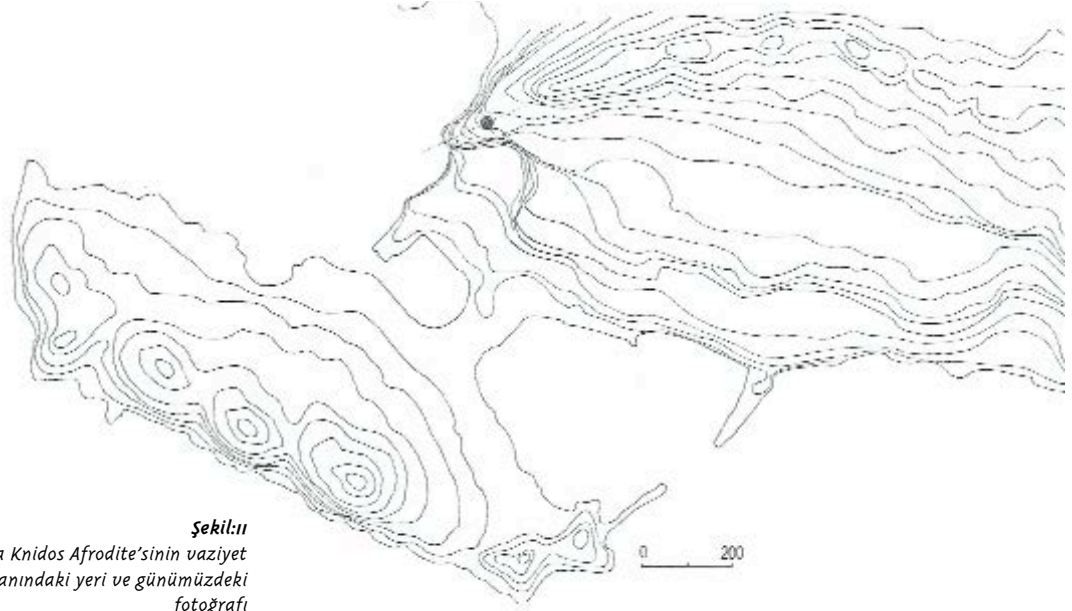
Konutların genellikle belirli bir yerleri yoktur. Coğrafi reliefler de konutların yerlerini belirlemede herhangi bir rol oynamaz. Ancak tepelerin kutsal alan veya şatolara, düzlüklerin ise kamusal alanlara ayrıldığı düşünülürse geriye yalnızca yapılanma için pek de uygun olmayan yamaçlar kalmaktadır. Küçük düzlüklere ihtiyaç duyan konutlar için bu çok büyük bir problem olmamaktadır. Bunlara, Efes'deki yamaç evler, Priene agorasının batısındaki dik yamaca inşa edilen

konutlar, Karya bölgesinde ise Knidos'un, oldukça sarp özellikler gösteren ada tarafındaki konutlarını örnek olarak vermek mümkündür⁽¹²⁾.

Sonuç:

Mimari ile doğa arasındaki mücadele, temel olarak mimariye, yer seçimi biçiminde yansımaktadır. Yer seçimi insanın uygarlık tarihinde hareket noktası olarak alınması gereken en önemli olgulardan biridir. Göçler, kolonizasyon, sömürgecilik vb. yer seçimi olgusunun sonuçlarıdır. Mimarlıkta yer seçimi olgusu iki farklı ölçekte gerçekleşmektedir. Birincisi makro ölçekte, yani kent yerinin seçimi, ikincisi mikro ölçekte, yani yapıların yerinin seçimi şeklindedir. Genellikle ilk mimari girişim olarak sunulan mağaraya kapı takılması eylemi, kapı takılacak bir mağara bulunması ile yer değiştirmek zorundadır.

¹² Strabon halkın büyük kısmının yaşadığı bu adayı bir "Tiyatroya" benzeterek bize bu sarp doğal yapının konutlarla birlikte nasıl bir etki uyandırdığı konusunda yararlı ipuçları vermektedir (Strabon, 1987, 656).



KAYNAKÇA

- Adam, J. P. 1982. *L'Architecture Militaire Grècque*. Paris, Picard.
- Akarca, A. 1972. *Şehir ve Savunması*. Ankara, Türk Tarih Kurumu Basımevi.
- Aktüre, S. 1991. Kentsel Morfolojinin Beşbin Yıldır Süregelen Ögesi Izgara Plan Üzerine Bir İrdeleme. *1.Kentsel Tasarım ve Uygulamalar Sempozyumu*, İstanbul, MSÜ Yayınları.
- Aristotele 1932. *Politics*. (çev.H. Rackham). London, William Heinemann Ltd.
- Aslanoğlu-Evyapan, G. 1971. Merkez Kavramının Tarih İçindeki Gelişimi. *Mimarlık* Cilt:9, Sayı:89.
- Bacon, E. N. 1992. *Design of Cities*. London, Thames and Hudson Ltd.
- Bean, G. E. 1987. *Karia*. (çev.B. Akgüç). İstanbul, Cem Yayınevi.
- Benevolo, L. 1981. *Modern Mimarlığın Tarihi, I.Cilt:Sanayi Devrimi*. (çev.A. Tokatlı) İstanbul, Çevre Yayın.
- Benevolo, L. 2000. *Die Geschichte der Stadt*, Campus Verlag.
- Berthold, R. M. *Rhodes in the Hellenistic Age*. London, Cornell University Press.
- Coulton, J.J. 1984. Incomplete Preliminary Planning in Greek Architecture:Some new Evidence. *Le Dessin D'Architecture.Dans les Societes Antiques*, Actes du Colloque de Strasbourg.
- De Bernardi Ferreo, D. 1988. *Batı Anadolu'nun Eski Çağ Tiyatroları*. (çev.E. Özbayoğlu). Ankara, İtalyan Kültür Heyeti Arkeoloji Araştırmaları Bölümü, İtalyan Ulusal Araştırma Kurulu Katkısıyla Yayın.
- Elbe, H. 1966 *Bodrum Müzesi Rehberi*, MEB, Eski Eserler ve Müzeler Genel Müdürlüğü Yayınları
- Hornblower, S. 1982. *Mausolus*. Oxford, Clarendon Press.
- Hoepfner, W. ve E.L. Schwander. 1986. *Haus Und Stadt Im Klassischen Griechenland*. Berlin, Deutschen Kunstverlag.
- Izıbrak, R. 1964. *Coğrafya Terimleri Sözlüğü*. Ankara.
- Krier, Rob. 1993. *Architecture and Urban Design. Architectural Monographs No 30*, Londra, Academy Editions..
- Kostof, S. 1962. *Das Gesicht der Stadt, Geschichte Staedischer Vielfalt*. Frankfurt, Campus Verlag.
- Lautner, H. 1986. *Die Architektur des Hellenismus*. Darmstadt, Wissenschaftliche Buchgesellschaft.
- Milli Savunma Bakanlığı Harita Genel Müd. 1977. *Yeni Türkiye Atlası*. Ankara.
- Martin, R. 1956. *L'Urbanisme Dans la Grèce Antique*. Paris, Editions A. & J.
- Martienssen, R. D. 1958. *The Idea of Space in Greek Architecture*. Johannesburg, Witwatersrand University Press..
- Morris, A.E.J. 1990. *History of Urban Form. Before the Industrial Revolutions*. Second Edition, New York, Longman Scientific and Technical.
- Newton, C. T. 1862. *A History of Discoveries at Halicarnassos, Cnidos and Branchidse*. Cilt II, London, Day & Son Lithographers..
- Pedersen, P. 1989. Some General Trends in Architectural Layout of the 4th C.Caria. *Architecture and Society in Hecatomnid Caria, Proceedings of the Uppsala Symposium*.Uppsala.
- Radt, W. 1970. Siedlungen und Bauten auf der Halbinsel von Halikarnassos, unter besonderer Berücksichtigung den archaischen Epoche. *Deutsches Arc.Ins.Abtteilung Ist., Istanbul mitteilungen*, Beiheft 3, Tübingen, Verlag Ernst Wasmuth.
- Radt, W. Landscape And Greek Urban Planning. *City and Nature, Changing Relations in Time and Space*. Denmark, Odense University Press.
- Riedel, H. 1994. *Die Holozäeneentwicklung des Dalyan Deltas (SW-TÜRKEI) Unterer besonderer Berücksichtigung der historischen Zeit*. Marburg/Lahn.
- Strabon. 1987. *Coğrafya Anadolu (Kitap:XII,XIII;XIV)*. (çev.A. Pekman). İstanbul, Arkeoloji ve Sanat Yayınları.
- Vitruvius. 1990. *Mimarlık Üzerine On Kitap*. (çev.S. Güven). İstanbul, Şevki Vanlı Mimarlık Vakfı Yayınları.
- Wycherley, R.E. 1986. *Antik Çağda Kentler Nasıl Kuruldu?* (çev.N.N.-N. Başgelen). İstanbul, Arkeoloji ve Sanat Yayınları.
- Zevi, B. 1990. *Mimariyi Görmeyi Öğrenmek*. (çev.D. Divanlıoğlu) İstanbul, Birsan Yayınevi.