

## Özet

Norberg-Schulz'dan beri modern mimarlık kuramının merkezinde yer alan genius loci (yerin ruhu) kavramı, yerin fiziksel bir varlık olarak ele alınmasının ötesinde, ruh sahibi bir görüntü olarak irdelenmesini gerektirmektedir. Ruh bir arkeolojik alan olarak ele alan Freudyen psikanaliz ise modern bireyin ruhunu katmanlarına ayırarak incelemektedir. Bu bağlamda, genius loci de ancak kendisine sahip olan "beden" in, veya yerin coğrafi, tarihsel ve kültürel katmanlarının fiziksel çözümlenmeleri aracılığıyla kavranabilir. Söz konusu işlemin mimarlıktaki etik ve pedagojik boyutu küreselleşmeye bağlı kimliksizleşmenin giderek yayıldığı günümüzde daha fazla önem kazanmaktadır. Bu metin, Güzel Sanatlar Akademisi'nin mimarlık eğitimi geleneğinde özgül bir yere sahip olan Prof. Muammer Onat'ın mimari bilincin oluşum sürecine odaklı mimari pedagojisinin merkezinde bulunan "yerin fiziksel çözümlenmesi"ni Freudyen psikanaliz kuramı ile bağlantılandırma girişimidir.

## Summary

The concept of genius loci occupying the center of modern architectural theory since Norberg-Schulz requires the examination of place not only as a physical existence, but also as a phenomenon which has a psyche. The Freudian psychoanalysis considering the psyche as an archeological site examines the psyche of the modern individual analyzing its strata. In this context, the genius loci is only conceivable by means of the physical analysis of geographical, historical and cultural strata of its own "body" named place. Today, while identity crisis dependent on globalisation increases, the ethical and pedagogical side of this operation in architecture is more important. This text is an attempt of relating "the physical analysis of place" occupying the center of Prof. Muammer Onat's architectural pedagogy focused on the constitution process of architectural conscience which is specific in the tradition of architectural education of the Academy of Fine Arts with the Freudian psychoanalysis theory.

## Anahtar Kelimeler :

Yer, Yerin ruhu, Psikanaliz, Fiziksel çözümleme, Mimari bilinç

## Keywords :

Place, Genius loci, Psychoanalysis, Physical analysis, Architectural conscience

<sup>1</sup> Yazar tarafından Sigmund Freud'un 1890'lı yıllarda neurozlu hastaların düşünce ve dürtülerinin hipnozla uyutulduktan sonra bilinç düzeyine çıkarılmalarına yönelik olarak Josef Breuer ile birlikte yaptığı çalışmalar sonucunda geliştirdiği zihinsel bozuklukları, bilinç-dışı zihin süreçlerini inceleme ve çözümleme yoluyla iyileştirmeyi amaçlayan tedavi yöntemi için uygun bulunduğu "psikanaliz" (ruh çözümleme) teriminden esinlenilerek türetilmiş bir terim.

<sup>2</sup> Diderot'nun Nicolas-Antoine Boulanger'in keşfedilen Antikite ve Âdetleri veya Yeryüzünde Yaşayan Çeşitli Halkların Başlıca Görüş, Âyin ve Dinsel-Siyasal Kurumları Üzerine Eleştirel Bir İnceleme'sine yazdığı önsözden (Diderot 2001, 38).

# Hoca'nın Divanında ya da bir yerin Fizikanalizi<sup>(1)</sup>

Arş. Gör Dr. Erdem Ceylan  
MSGSÜ Mimarlık Fakültesi  
Mimarlık Bölümü

"Mimar"ı alçaltarak –'alçakgönüllü kılarak' anlamında- Mimarlığı yükselten "Hoca"nın aziz hatırasına...

[Bu yazı, T.C. Mimar Sinan Üniversitesi Mimarlık Fakültesi Mimarlık Bölümü'nde 1997-98 Eğitim-Öğretim Yılı Bahar Yarıyılı'nda Prof. Muammer Onat'ın başkanlığındaki proje grubunda yazarın kendisi tarafından yürütülmüş olan Mimari Proje 2 çalışmasının oniki yıl sonra, "Akademi"nin mimarlık eğitimi geleneğinde özgül ve ayrıksı bir yere sahip olan "Hoca"nın eğitim yöntemi bağlamında psikanaliz terimleri aracılığıyla bir yeniden-okuma denemesinin çağrıştırdıkları üzerinedir. (Resim 1-2-3-4-5)]...

"... Yeryüzünün katmanları arasındaki saklı düzen üzerine kafa yormuştu: kâh düzenli kâh karışık görünen, yerine göre büyük bir ustanın ellerinden çıkma yepyeni bir yerküreye, yerine göreyse düzene girme uğraşısında eski bir kaosa benzeyen; ..."  
-Diderot<sup>(2)</sup>

1. Çalışma, "Hoca"nın mimarlık eğitimindeki gözde çalışma alanı olan, Bizans ve Osmanlı imparatorluklarına ve Cumhuriyet Türkiye'si İstanbul'una ait katmanların eşzamanlı okunabildiği Ayasofya-Küçük Ayasofya eksenini sorunsallaştırmış, bu eksen üzerinde ilk evrede bir fiziksel çözümleme denemesine girişmiş, ikinci evrede bu fiziksel çözümlemenin sonuçlarından hareketle Sultanahmet Camii-Sphendon-Küçük Ayasofya ekseninde kentsele ölçekte mekânsal çözümlere ulaşmaya çalışmış, üçüncü ve son evrede ise bu ekseninde yer alan âtil bir Bizans sarnıcına minimum mekânsal müdâhaleler yoluyla ulaşmayı hedeflenmiştir. Gerek çalışma alanı olarak yukarıda adı geçen bölgenin seçilmesinde, gerekse çalışmanın yürütülme sürecinde "Hoca"

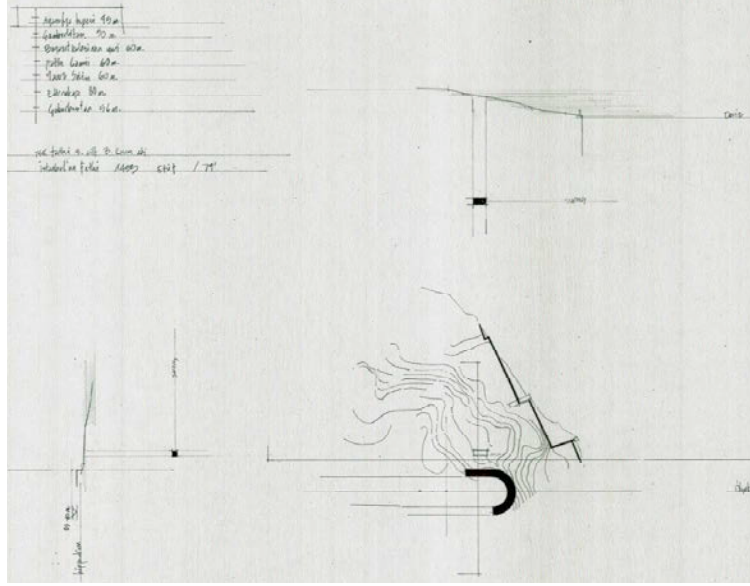
ile öğrenci arasında kurulan tartışma platformunun üzerinde gelişeceği kavramsal zeminin oluşturulmasında, "Hoca"nın, "mimarlık tarihinde biçimsel bir kategori olarak ancak 19. yüzyılın sonunda teşhis edilmiş ve eşzamanlı olarak da modernizmin temel dayanak noktası olmuş" (Deamer 2004, 6) görece yeni ve soyut bir mefhum olarak "mekân", coğrafi, tarihsel ve kültürel katmanları içerme ve ortaya koymada çok daha kadîm ve somut bir mefhum olan "yer" üzerinden okuması ve mimarlık -özellikle mimari proje- eğitiminde bu türden bir okumayı öğrencinin çok katmanlı çevreye ilişkin temel kişisel ve kolektif algılayışının inşasında etik-estetik bir temel taşı olarak görmesi merkezsiz bir rol oynamıştır. "Hoca"nın eğitim yönteminde, psikanalitik görüşte "ortada 'gizli/saklı' bir şeyin olduğu, altta bir şeyin yatmakta olduğu duygusu yaratan bir baskının sonucu" (Campbell 2008, 5) olarak ortaya çıkan bilince mimarlık öğrencisi özelinde -çevre ile

etkileşim içinde olan- mimari bir karakter kazandırılmasının temelini “yer” mefhumun oluşturduğunu, hedefini ise öğrencinin o “yerin ruhu”nu [genius loci] kavramının -özellikle coğrafi, tarihsel ve kültürel katmanlanmanın yoğun olduğu noktalarda- sadece “gereksinimlerin düzenlenmesi yoluyla sorunların çözülmesi”ne (Wurman 2005, 166) indirgenmiş bir “mimari proje üretmek”ten etik-estetik açıdan daha önemli olduğunu duyumsamasının meydana getirdiğini iddia etmek yanlış olmayacaktır. Bu anlamda yerin, kendisinin karakter ve niteliklerini belirleyen, hem belli bir değişmez öze, hem de zaman içinde çeşitli etkenlere bağlı olarak belli bir ölçüde dönüşebilme kapasitesine sahip bir “ruh”u olduğu kabulünden hareketle, söz konusu “ruh”un ruh çözümlemesinin yapılabilir olduğu da varsayılabilir.

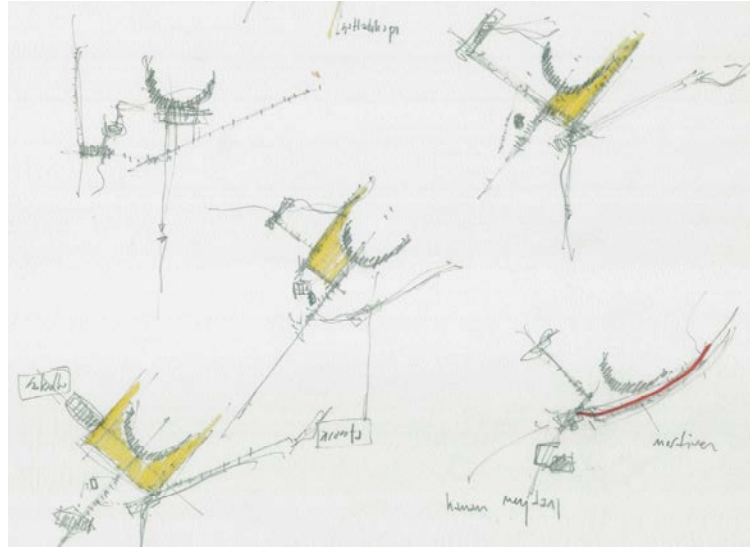
*“Yapılandırma ya da yeniden-yapılandırma çalışması, yıkılmış ve gömülü kalmış bir binayı ya da geçmişe ait bir anıtı toprak altından çıkararak arkeoloğun çalışmasına çok benzer.”*

*-Sigmund Freud*

2. Kurucusu olan Sigmund Freud (1856-1939) tarafından “derinlik psikolojisi” (Freud 1926/2006, 60) olarak da tanımlanan psikanaliz, kendisinin öznesi olan ve görünmez bir mekâna yayılan “bilinç-dışı”nın zihinsel süreçlerini, onun katmanlarını zaman içinde sürekli daha geriye giderek “kazmak” sùretiyle inceler. Psikanalizin kullandığı bu yöntem ile arkeoloji arasındaki benzerliğe dikkat çeken Flem (2001, 90), buradaki amacın, arkeolojide de olduğu gibi, bir yandan sürekli daha derine inerek geçmiş-i-idealde, incelenen öznenin çekirdeğinin ilk ve özgün durumunu- gömülü olduğu yerden çıkarırken, öte yandan bu işlem sırasında onu geçmiş dışsal etkilerden



Resim: 1



Resim: 2

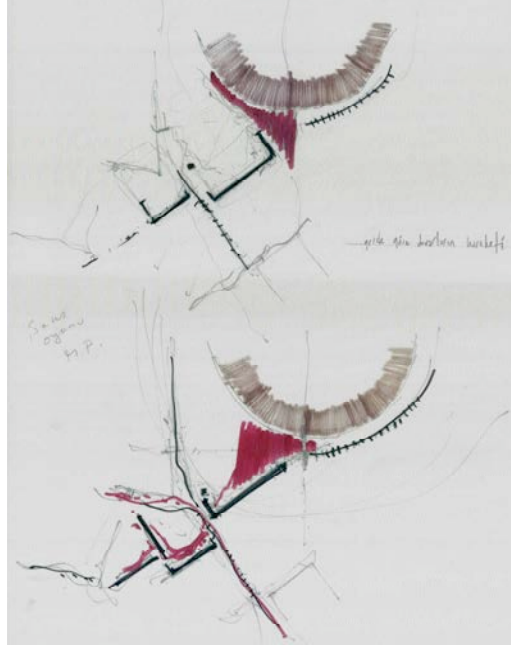
“arındırmak” ve düzenlemek yoluyla yeniden yapılandırarak daha sağlıklı ve özgün bir bugüne ulaşmak olduğunu belirtir. Psikanaliz için bu yöntemin seçilmesinde kuşkusuz, arkeoloji metaforunun Freud için, içine gireceği uçsuz bucaksız, belirsiz ve karmaşık ortamda -veya “bilinçdışı”nda- “görünür veya biçimsel olana bir çeşit tutunma noktası”na (Flem 2001, 86) atıfta bulunmasının payı yüksektir. Resim: 3 Yukarıdaki denklemde ruh çözümlemesi

**Resim: 1**  
Hipodromun Sphendon bölümünün konumu

**Resim: 2**  
Hipodromun Sphendon bölümünün önündeki

**Resim: 3**

Hipodromun Sphendon bölümünün önündeki meydan için set, duvar ve merdiven önerileri (Hoca'nın geliştirilen öneriler hakkında kendi elyazısı ile yazmış olduğu "Şans Oyunu M(imarî) P(roje)" ifadesi resmin sol tarafında okunabilir.)

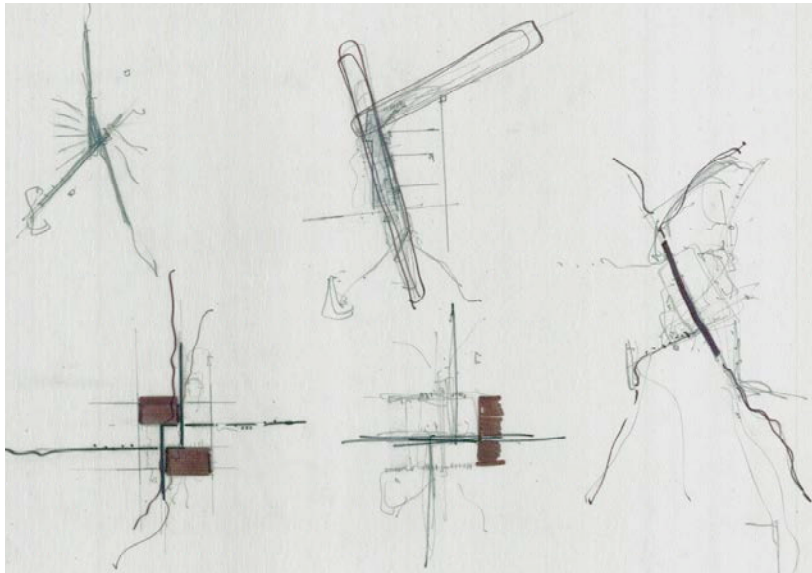
**Resim: 4**

Hipodromun Sphendon bölümünün doğu cephesi önündeki meydan için öneriler



Resim: 3

yapılan öznenin bilinçdışının yerine "yer", söz konusu bilinçdışının katmanlarının yerine ise bu yerdeki coğrafi, tarihsel ve kültürel katmanlar yerleştirildiğinde, "Hoca'nın zaman zaman mânidâr suskunluklarıyla, kesik cümleleriyle, kısaltmalar hâline getirdiği özgün 'motto'larıyla, kendisine özgü el jestleri ve mimikleriyle -ki bunlar psikanalizde düşüncelerin sözcüklerle dışavurumu kadar içerik zen-



Resim: 4

gin diller olarak kabul edilirler (Freud 1913/2001, 39)-, Fransızca bilmesine rağmen adını yazıldığı gibi okuyarak filozofu öğrenciye yakınlaştırmayı hedeflediği 'Descartes' deyişiyle, sürekli olarak incelenmekte olan yerde aranması ve bulunması gereken -psikanalizin bilinçaltının katmanları arasında aradığı "çekirdek"e benzer- bir "kurgu"dan bahsetmesiyle, mimarlık eğitiminde öğrencinin gözü önünde kapısını aralamaya çalıştığı 'gizli' bir yöntemi olduğu düşünülebilir.

Tüm bu veriler, bağlantılar ve varsayımlar ışığında bugün, bu dar kapsamlı yazıya konu olan çalışmanın geriye dönük bir okuması yapıldığında, "Hoca'nın, öğrencinin eğitim sürecinde mimari projeye yaklaşma yöntemi olarak öncelikle "bir yerin ruhunun çözümlenmesi"nin gerekliliğini kavramasını ve bunu eğitim sonrasında her tasarımı için bir çıkış noktası olarak benimsemesini amaçladığı görülebilir. "Bir yerin ruhunun çözümlenmesi"nin veya psikanalizin, yukarıdaki çıkarsamalardan hareketle, herşeyden önce, o yere "yönlenme ve kimlik" (Norberg-Schulz 1983, 63) veren mimarlığı oluşturan coğrafi, tarihsel ve kültürel katmanları meydana getiren ve bugüne taşıyan fiziksel koşulların, biçimlenmelerin ve dönüşümlerin belirli sınıflandırma kriterleri doğrultusunda çözümlenmelerinden -ya da, o yerin fizikanalizinden- geçeceği açıktır. Bu fizikanaliz sürecinde, çözümlenen fiziksel katmanların, çeşitli koşulların ve kuvvetlerin birbirleriyle etkileşimlerinden dinamik bir biçimde etkilenecek biçimlendikleri ve bu biçimlenmelerin nedenleri ortaya çıkar. Bu türden bir çalışmanın üç farklı düzeyde karşıtlıklar üzerinde temellenen çiftyönlü

okuması vardır:

1. Bu çalışmanın kaynağı doğal-kentsel “belleğe, geçmişte somut olarak yaşanmış ama geçici olarak yitirilmiş gerçekliğe” (Flem 2001, 90) dayanırken, hedefi, bu kaynağı yeniden-yapılandırmak suretiyle bugün yeni bir anlamla bağlantılandırarak mimari projenin çıkış noktası haline getirmektir.

2. İlk maddedeki çıkarsamalardan hareketle, çalışma, çözümlenen fiziksel katmanların -veya mimarlığın- bir yandan kendilerini meydana getiren zihnin tüm karmaşık yapısını yansıtırlarken, öte yandan, aynı zamanda, bizi mimari tasarımın itici gücü olan fanteziye [bir şeyin yerine bir başka şeyi koymaya] çağırdıklarını ortaya koyar. Nitekim, “derin çözümlenme, mimarlığın bu biricik kendi diyalektik doğasını -kendisinin şekli veya ikonografisi aracılığıyla değil ama, malzemesi, dokusu ve gedikleri aracılığıyla- gösterme kapasitesi inceler.” (Deamer 2004, 4).

3. Çalışmanın, tıpkı psikanalizle dönem- daş “arkeolojinin henüz şiirsel sezgiyle bilimsel teknikleri birbirinden ayıran kapıdan geçmemiş olması” (Flem 2001, 87) gibi, hem bilimsel çözümlemenin sonuçlarını işleme, hem de şiirsel sezginin kaynağını oluşturma kapasitesi vardır.

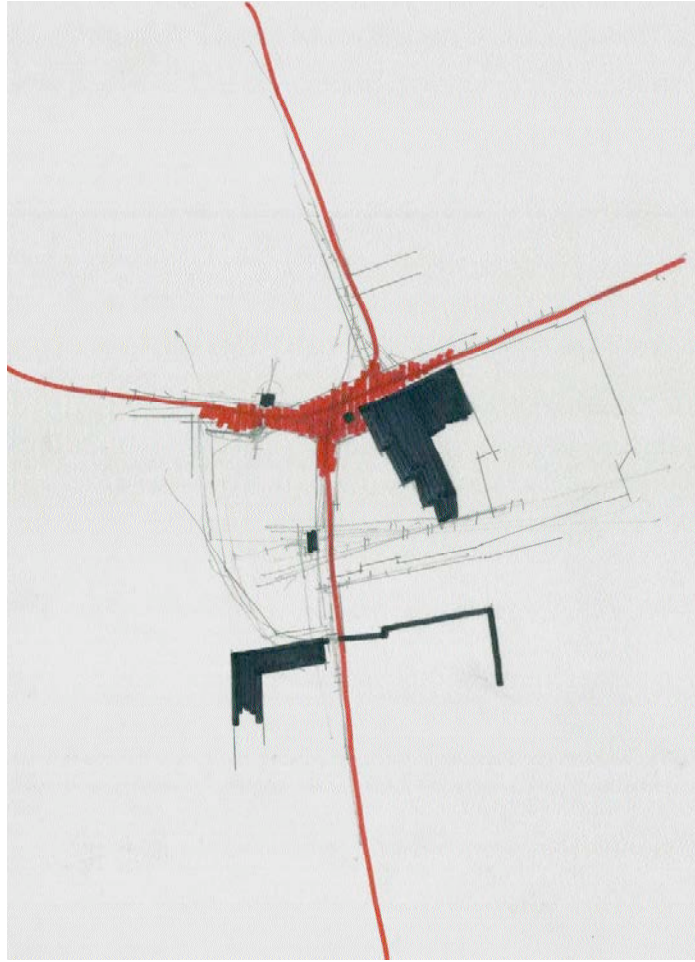
“Vazgeçiş, (...) yaşamak için öldürme ihtiyacının aşılması olarak okunabilir.”

-D. Vasse

3. Yukarıda ortaya konan, fizikanalize ait üç düzeydeki çift-yönlü okumalar, temelde bir yandan tüm mimari biçimlenmelerin fantastik bir doğaya sahiplerken, öte yandan mimari fantezilerin de “mimari içerik tarafından değil (veya en azından doğrudan onun tarafından değil) ama, düzlük, katmanlama, bitişirme, farklılıkta -özdeşlik tarafından, imgeyi

(özgül bir biçimde biçimlenmiş ama dış dünya tarafından kolaylıkla çözümlenemeyen) bir sembol yapan her şey tarafından- yüksek derecede yapılandırılmış oldukları”nı (Deamer 2004, 8) açığa çıkarırlar, ki yapı ve fanteziler arasındaki bu çiftyönlü yapılanma “dış dünyanın tüm imgelerinin iç dünyamızla bağlanma koşulu”dur.

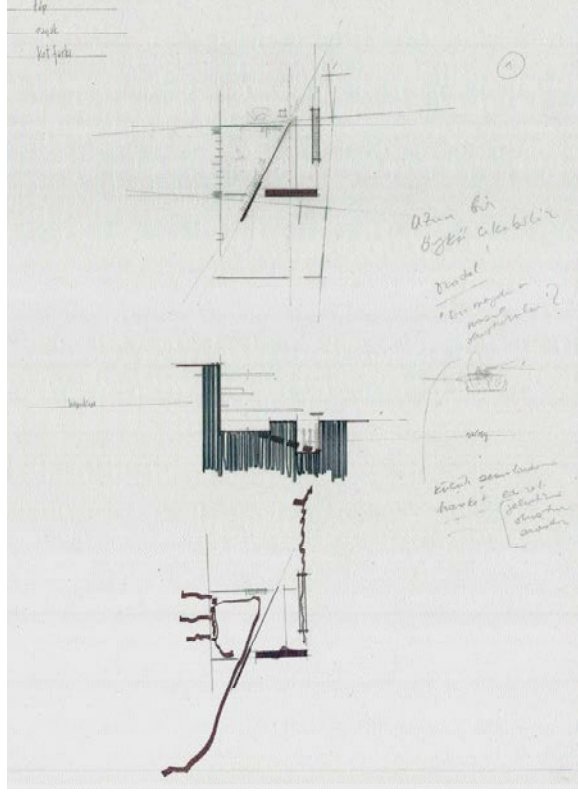
Bu koşulun varlığını sürdürebilmesi için gerekli olan çiftyönlü yapılanmanın öğrenci tarafından mimarlık eğitimi



sırasında farkına varılmasında önemli rolü olan “Hoca”nın yönteminin (fizikanalizin) -‘mimari bilinçüstü’ diyebileceğimiz toplumsal ve disiplin içi kurallar, gelenekler, sembolik kabuller bütününe dâhil olan- “alışlagelmiş kurallar çerçevesinde, programlar doğrultusunda,

**Resim: 5**  
Küçük Ayasofya’da  
Çardaklı Hamamı  
önündeki meydan için  
öneri





**Resim: 5** Hipodromun Sphendon bölümünün doğu cephesi önündeki meydan için öneri ('Hoca'nın öneri ile ilgili olarak kendi elyazısı ile yazmış olduğu "Uzun bir öykü çıkabilir: 'Bir meydan nasıl oluşturulur?'" ifadesi resmin sağ tarafında okunabilmektedir.)

<sup>3</sup> Penot (2006, 96): "İnsan varlığının heterojen yapısallığında, Freud'un kavramsal etapları, yeni bir psikolojinin değil ama, Freud'un ısrarla söylediği gibi, bir meta-psikolojinin -merkez dışına çıkarılmış (ex-centrée) bir psikolojinin- ortaya çıktığı bir modernleşme sunar."

<sup>4</sup> Yunanca; meta, ötede, üstünde, dışında anlamında.

işlev şemalarından kaynaklanan proje üretmek" yerine, eğitimde "sağlıklı bir mimari bilinç" oluşturma sürecinde, -"mimari bilinçaltı" diyebileceğimiz, mekân üretiminde mimar-öznenin dışındaki etkenleri içeren- "proje üretiminin gerekçe, koşul, sıkıntı ve kısıtlamaları"ni açıkça ortaya koymayı yeğlediğini, bunu yaparken çalışmanın öznesi olan yerin coğrafi, tarihsel ve kültürel katmanlarını mevcut fiziksel verilerden hareketle ayırtırmayı benimsediğini, bu suretle bu biçimlenmelerin oluşum süreçlerini kavradığını, böylelikle o yerin ruhunu keşfe çıktığını söyleyebiliriz. Bu, tam da klasik ben-merkezci psikolojilerden koparak, merkezsiz bir ruhsallık ortaya koymayı amaçlayan, Freud'un deyişiyile "kendi evinin efendisi olmayan benlik"nin [burada narsistik bir tavırla tüm koşullara ve biçimlenmelere egemen olan "Mimar" figürünün sarstılmasına özellikle işaret edilmelidir] kendisi

dışında başka pek çok şeyin de etkisiyle meydana gelen bir oluşum olduğunu öne süren psikanalizin antinarsistik tavrıyla paralel bir yaklaşımdır (Penot 2006, 96). Bu açıdan bakıldığında, "Hoca"ın yöntemini, Freud'un kendi yöntemi için yaptığı tanımlamaya<sup>3</sup> benzer bir biçimde 'merkez-dışına çıkarılmış bir mimarlık' [meta-mimarlık]<sup>4</sup> için temel çıkış noktası olarak görmek olanaklı görünmektedir.

Bu yazının çıkış noktası olan mimari proje çalışması, sonuçta coğrafi, tarihsel ve kültürel değerlerce zengin bir alanda (Ayasofya-Küçük Ayasofya eksenini bu anlamdaki çok-katmanlılığıyla "Hoca"nın gözde çalışma alanlarından biriydi) gerçekleştirilen bir fiziksel çözümlemenin kentsel ölçekte bir mimari mekâna yansıtılması ile belli bir olgunluğa ulaşmışsa da, yukarıdaki çıkarsamaları günümüzde yapmaya vesile olacak etkin bir süreci başlatarak, mimari bilinçten önce çevre bilincinin oluşması, bu bağlamda da mimar-öznenin nesnesine -yer, kullanıcı, proje, ürün- karşı alçakgönüllü, etik bir yaklaşım geliştirmesi gerekliliğinin altını çizmiştir, ki bu "Hoca"nın kendisinde cisimleşmiş bir "duruş"tu.

Parman'ın (2006, 69) psikoloji bağlamında "yirminci yüzyılın ortalarında ortaya çıkan başkaldırcı, karşı çıkıcı, devrimci akımların tüm sınırların saptanmasına ve dolayısıyla sorgulanmasına yol açtıklarına, bugün ise "varoluş"un ancak kendi kendine izin verilecek bir olgu olduğu"na işaret etmesi, mimarlığın bugün geldiği noktada, mimar-öznenin varoluşunun ancak çevredeki doğal, kültürel, tarihsel, toplumsal değerler bütünü içinde olanaklı olduğunun -veya en azından, olması gerektiğinin- anlaşılmasında yardımcı olacaktır. Mimar-öznenin bu varoluşunun

gerekliliğinin anlaşılmasında, “Hoca”nın kendi mimarlık eğitiminde etik bir duruşla “öğrenciye ‘Proje’ yaptırmaktan vazgeçerek”, öğrencinin “projenin çevresel nedenleri, koşulları, bağıntıları” üzerinde düşünmesini teşvik etmesi, bu amaçla da “yer”in “divan”a [masaya] yatırılarak arkeolojik bir kazı yapılracasına ruhunun derinliklerine inilmesini [fizikanalizi] önermesi -bu yazının üçüncü bölümünün başındaki alıntıya atfen- “yaşamak için öldürme ihtiyacının aşılması”nın da ötesinde, “yaşamak için [çevreyi] yaşatma”nın somut bir örneği olarak görülmelidir. Ancak bunlardan da önce, mimarlık eğitimi için önemli olan, “Hoca”nın, bu yazıda isimleri geçen ve çalışma yürütücüsü tarafından yıllar sonra ‘ismen’ farkedilen yaklaşımları, duruşları, yöntemleri kuramsal bir “soğuk”luğun egemen olduğu bir sistematik içinde değil ama, karşısındaki öğrenciyi sonsuz bir sabırla dinlemesiyle, birkaç sözcükten kurulu kesik cümleleriyle, suskunluklarında saklı imâlarıyla, el jestleri ve mimikleriyle aktarabilmiş olmasıdır. “Hoca”yı, farklı bir hoca yapan da buydu.

## KAYNAKÇA

- Campbell, A. 2008. Psychoanalysis and Architecture [Introduction]. *Psychoanalysis and Space*, eds. Martin, T. & Holm, L., 4 (1): 1-13.
- Deamer, P. 2004. Adrian Stokes: The Architecture of Phantasy and the Phantasy of Architecture. *Annual of Psychoanalysis: Architecture and Psychoanalysis*: 1-9.
- Diderot. 2001. Yeryüzünün Katmanları Arasındaki Saklı Düzen Üzerine [Önsöz]. *Cogito – Arkeoloji: Bir Bilimin Katmanları* 28: 37-39.
- Flem, L. 2001. Freud: Arkeolog. *Cogito – Arkeoloji: Bir Bilimin Katmanları* 28: 84-104.
- Freud, S. 2001. Psikanalizin Yararı [1913]. *Cogito – Yüz Yılın Psikanalizi* 9: 33-47.
- Freud, S. 2006. Psikanaliz [1926]. *Cogito – Freud ve Kültür* 49: 59-65.
- Norberg-Schulz, C. 1983. Heidegger’s Thinking on Architecture. *The Yale Architectural Journal* 20: 61-68.
- Parman, T. 2006. Bugün Psikanalizi Tartışmak. *Cogito – Freud ve Kültür* 49: 67-73.
- Penot, B. 2006. Arzulayan Öznenin Temelindeki Yabancı. *Cogito – Freud ve Kültür* 49: 95-111.
- Wurman, R. S. 2005. Olacak Olan Her Zaman Vardı. *Selçuk Batur için Mimarlık Yazıları*, Yücel, A. çev., 164-174. İstanbul: TMMOB Mimarlar Odası.