

Özet:

Prof. Muammer Onat, 37 yıl Mimari Proje Atölyesinde Hoca'lık yapmış ve özgün yaklaşımı ile mimarlık eğitimi içinde öne çıkan isimlerden biri olmuştur. Öğrencilerinin ifadeleri yanında proje çalışmaları da Onat Atölyesinin özgün yanını ortaya koymaktadır. İlk yıllara ve yakın tarihlere ait çalışmalardan seçilen projeler, Onat'ın mimarlık eğitiminde öncelik verdiği konuları göstermeleri açısından önemlidir. Onat'ın yaptırdığı projeler incelendiğinde; biçimsel ve yapısal problemlerin 'çözümüne', devamlılığın 'öğrencinin gelişmesine', yaratıcılığın 'düşünebilmeye', kent ölçeğindeki çalışmaların ise 'yer'in kavranmasına dayalı çalışmalar oldukları görülmüştür. Onat, öğrenciyle farklı bir iletişim kurarak oluşturduğu eğitim anlayışını Mimari Proje Atölyesinde yaptırdığı projelere yansıtmıştır.

Bu makalede kullanılan projeler Onat ve öğrencilerinin özel arşivlerinden elde edilmiştir.

Summary

Prof. Muammer Onat is one of the prominent figures with his unique approach to architectural education where he has taught in Architectural Design Studio for 37 years. The Architectural Design Studio of Prof. Onat is easily identified by the extraordinary project topics and the self expression techniques of his students.

Selected projects from both early years and recent years from the studio display Prof. Onat's priorities and tendencies in architectural education. One would easily conceive that the interrelations in these projects are dependent on 'analysis' about the formal and structural problems, continuity of the project is dependent on the development of the student, creativity is dependent on flexible thinking, and the studies at urban scale are dependent on the perception of 'place' in particular. The projects which are analyzed in this article are collected from Prof. Onat's and his students' personal archives, are the products of Architectural Design Studio of Prof. Onat also reflecting us the special relationship between him and his students.

Anahtar Kelimeler:

Mimari Tasarım,
Mimari Tasarım Eğitimi.

Keywords:

Architectural Design, Architectural

"...ama..."

Yrd. Doç. Dr. F. Gülşen Gülmez
MSGSÜ Mimarlık Fakültesi
Mimarlık Bölümü

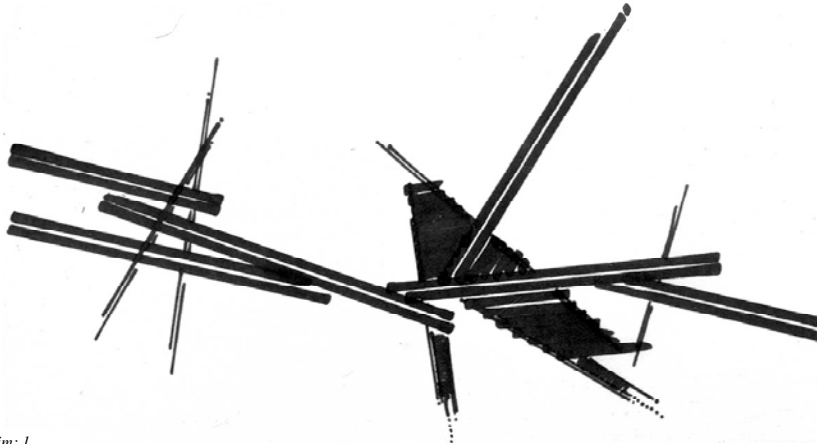
"...yaptığı, büyücülük gibi bir şeydi..."

- Nuray Saatçioğlu⁽¹⁾

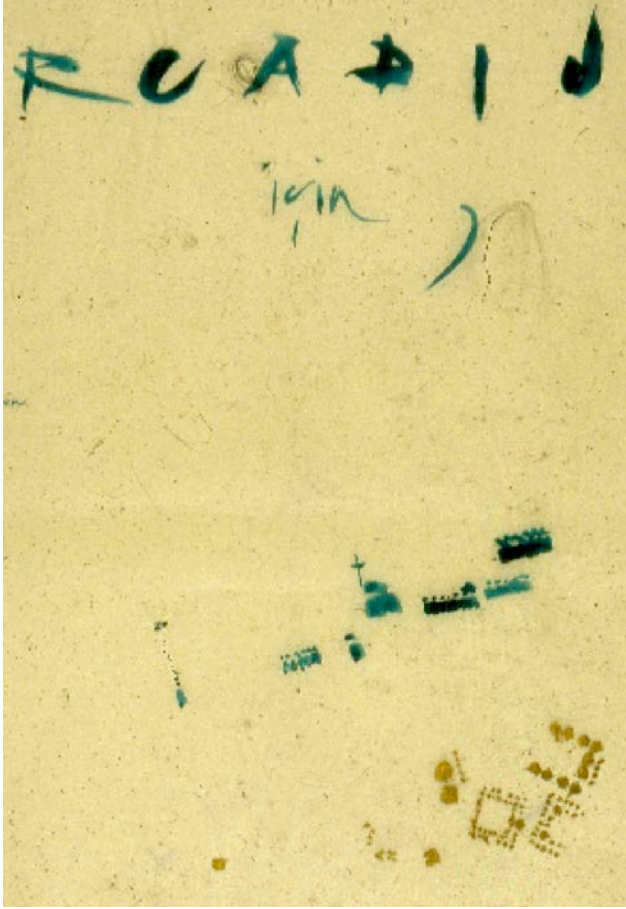
"Zorlayıcı, düşündürücü, yorucu", diye başlayan cümleler "ama" ile devam eder, "...ama coşkulu", "...ama unutulmaz", "...ama alışılmadık", "...ama kalıplara sığmaz". Hattâ daha cesur bir anlatımla bir öğrencisi, yaptığını "büyücülük" olarak tanımlar.

Farklı dönemlerde olmalarına karşın öğrencileri, Onat'ın Atölyesi'nde proje yapma deneyimini benzer cümlelerle tanımlamışlardır. Hemen hepsinin ortak noktası "farklılıktır". Özellikle ifade

biçimlerinde kendini gösteren farklılık, Onat'ın her öğrenciye kendi üslubunu oluşturmasına fırsat vermesinden kaynaklanır. Eğitimin alışılmış kuralları çerçevesinde beklenen, geleneksel anlamda çizilmiş bir projede direktmek yerine Onat, öğrenciyi kendini en iyi ifade edebileceği alanda serbest bırakmıştır. Böylece Onat Atölyesi'nde grafik etkisi kuvvetli, edebî eserlerden alıntılar içeren, soyut anlatımlarla özgünleşen ya da tamamı yazıyla ifade edilen projeler yapılabilmektedir. (Resim 1-2-3) Kuşkusuz ifadelerdeki bu çeşitlilik, mimarlığın farklı bir dille öğretilmesinden



Resim: 1



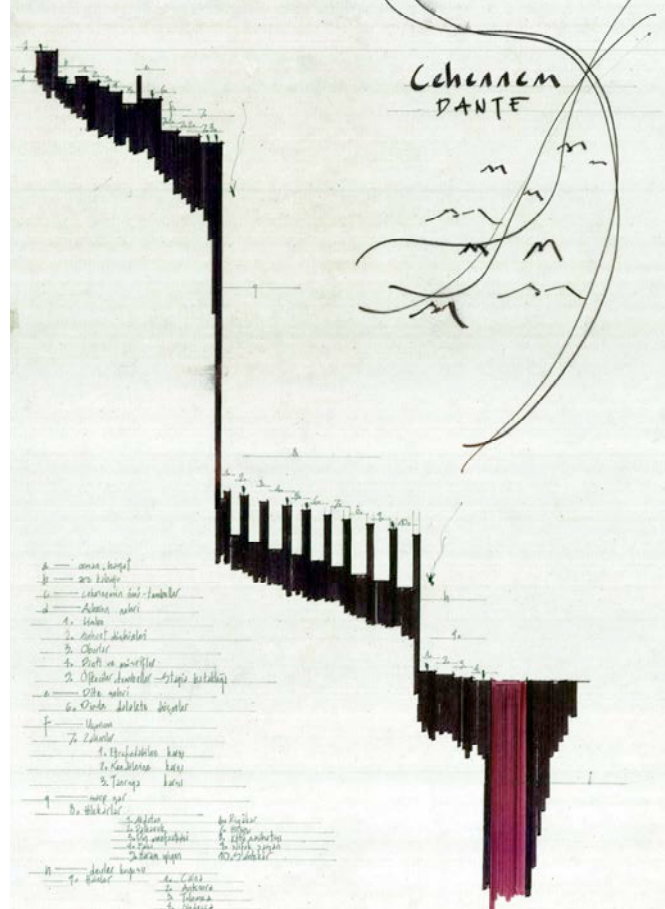
Resim: 2

kaynaklanmış, sınırları kaldırarak öğrenciye tanınan özgürlük, bu çeşitliliğin kapılarını açmıştır.

“..mimar olmak için çizmek gerekmez.”

- Muammer Onat

Ancak Onat, proje yapma sürecinde düşünebilme becerisini her zaman çizimin önünde tutmuş, Nafi Çil'in de ifade ettiği gibi mimaride düşünebilmenin önemini, yaratıcılığın kaynağı olarak görmüştür.⁽²⁾ Bu konudaki tek örnek Y. Mimar Aykut Köksal'ın sadece yazılı, dosya olarak teslim ettiği “*Tiyatrâl Mekanın Tarihsel Gelişimi ve İlerici Tiyatrâl Mekan Üzerine Bir Deneme*” isimli mimari proje ödevidir. Onat'ın tavrındaki esneklikten, cesareten ve



Resim: 3

öğrenciye olan inancından kaynaklanan bu yaklaşım, Köksal'ın ifadesi ile 'öğrenciye özgürlük alanları' yaratmıştır. Hattâ bugün, Köksal'ın mimarlık mesleği içinde, sadece mimar olarak değil kuramsal alanda önemli isimlerden biri olarak var olmasının yolunu açmıştır⁽³⁾. (Resim 4) Öğrenciye özgürlük alanı yaratması yanında onun geleceğini de şekillendiren bu yaklaşım, temelde öğrencinin gelişmesi amacına dayanmış ve bu nedenle Onat, öğrenciye farklı özgürlük alanları yaratmaktan çekinmemiştir. Onat Atölyesinde çalışma konularındaki devamlılığa olanak sağlanması da öğrenciye tanınan özgürlük alanlarından biridir. Devamlılık bazen dönemin tekrarı ile aynı konunun çalışılması biçiminde olmuştur. Tekrar kararını genellikle öğrenci Onat'la

¹ Saatçioğlu, Nuray, Y.Mimar, Onat Atölyesi öğrencisi

² Çil, Nafi, Y Mimar, Onat Atölyesi öğrencisi

³ Köksal, Aykut, Y. Mimar, Onat Atölyesi öğrencisi

Resim: 1
Anadolu Hisarı, Köprü Projesi, Belgin Batum, 1989 (Prof. M. Onat Arşivi)

Resim: 2
Sultanahmet Meydanı, Erdem Ceylan, 1998 (Ceylan Arşivi)

Resim: 3
Çemberlitaş, Nuray Saatçioğlu, 1989 (Saatçioğlu Arşivi)

TIYATRAL MEKÂNIN TARİHSEL GELİŞİMİ
VE
İLERİCİ TIYATRAL MEKÂN
ÜZERİNE BİR DENEME

Aykut KÖKSAL

"bütünlüğü parçalanmış olan tiyatroyu temel estetik bütünlüğü içine sokmak gereklidir; bu da sahne-seyirci ilişkisinin yeniden gözden geçirilerek sahne ile seyirciyi birleştirmekle gerçekleştirilebilir.."
Özdemir NUTKU, Tiyatro 70, sayı 4

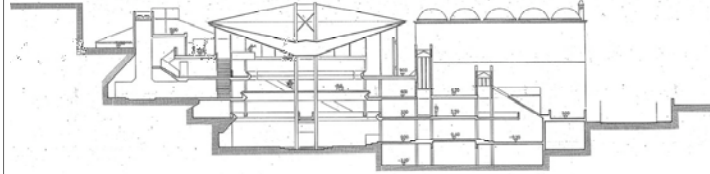
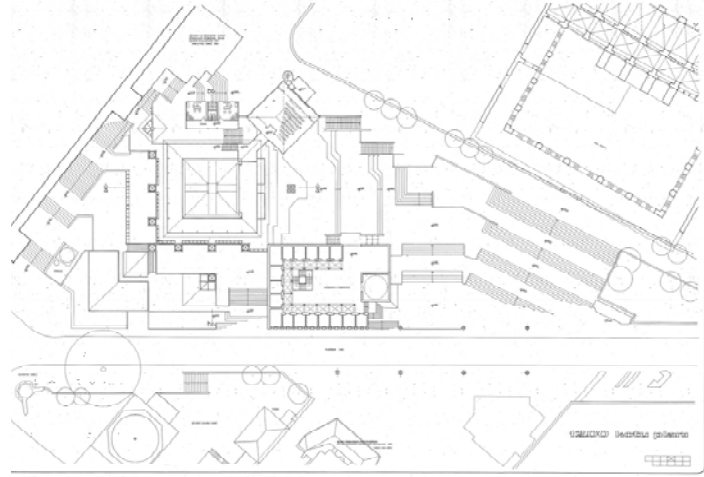
1.GİRİŞ

Tiyatral mekânın tarihsel gelişim süreci, toplumsal yapının, bilimsel düşünce ve felsefenin gelişim süreçlerinden soyutlanamaz. Gerek çağdaş tiyatral mekânı, gerekse tarihsel gelişim sürecini ele alan tüm çalışmaların, bu koşutluğa dayanması zorunludur.

Bu çalışmanın amacı bir yandan bu koşutluğa ortaya çıkarmak, öte yandan günümüzde bir mekân örgütleyicisinin alması gereken bilimsel ve ilerici tavrı vurgulamak olacaktır.

Bu denemede tiyatral mekânın temel sorunu olarak sahne-seyirci ilişkisi ele alınacaktır. Çünkü tiyatrodaki mekânsal oluşum iki alanın karşılıklı etkileşim süreci, eştimsel (diyalektik) ilişkisi sonunda ortaya çıkar. Bu iki alan insanları bir araya toplayan salonla, onları karşı karşıya getiren sahnedir. Tiyatral mekânın bütünselliği, karşılıklı varoluştan, ortak yaşantıdan kaynaklanır. İşte tiyatral mekânın kurulması da bu bütünsellikten temellenmelidir. Bu da sahne-seyirci ilişkisini temel almayı gerektirir.

Bu ilişkinin tarihsel gelişimine baktığımızda, Eski Yunan'dan sonra sahne ve seyircinin giderek birbirinden kopuşunu, tiyatronun ortak yaşantıya dayanan bütünlüğünü yitirdiğini gö-



Resim: 4

Resim: 5-a-b

Resim: 5-c-d

Resim: 4
Tiyatral Mekânın
Tarihsel Gelişimi ve
İlerici Tiyatral Mekân
Üzerine Bir Deneme,
Aykut Köksal,
1973 (Köksal Arşivi)

Resim: 5a-b
Ayasofya Girişinde
Düzenleme ve Müze
Projesi, Can Özsağaç,
1986 (Özsağaç Arşivi)

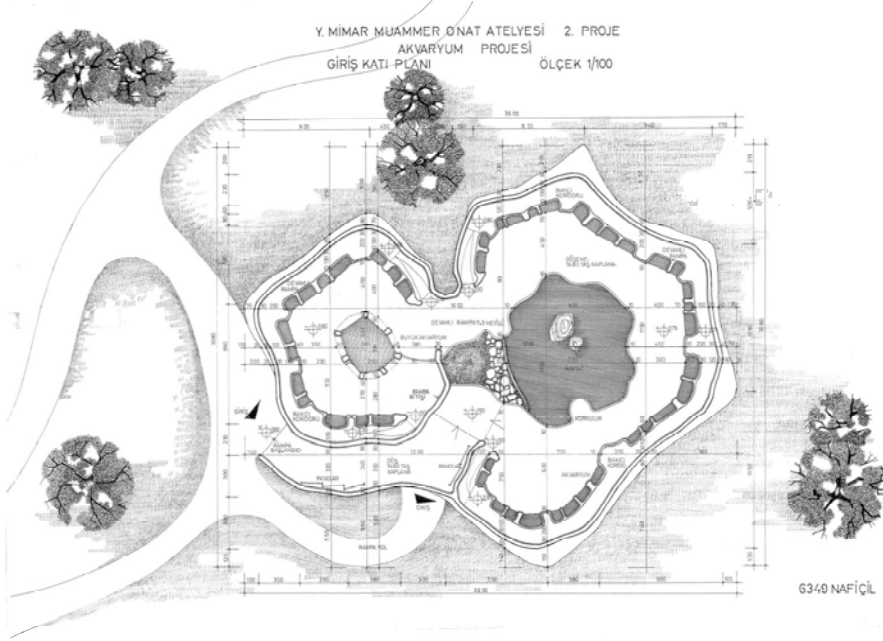
⁴ Özsağaç, Can, Y.Mimar,
Onat Atölyesi Öğrencisi,
1985-1986.

birlikte vermiş ve kararı projenin değil, öğrencinin daha iyi bir seviyeye gelebilme olasılığı belirlemiştir. Bu nedenle eğitimin belirlediği takvime karşın, öğrencinin belirlediği takvimin öncelik kazandığı söylenebilir. Söz konusu olan devamlılık bazen de bir üst dönemde, aynı konunun geliştirilmesi biçiminde olabilmektedir. Genellikle 4. ve 5. projeleri kapsayan bu dönemlerin çalışma konusu çoğunlukla diploma projesini de oluşturmuştur. Kendi isteği ile projesini teslim etmeyerek bu deneyimi yaşayan Onat Atölyesi öğrencilerinden Can Özsağaç⁽⁴⁾, Onat'ın hiçbir zaman fikrini kabul ettirmek için uğraşmadığını, ancak sonunda öğrencinin mutlaka ikna olduğunu ifade eder. Dönem tekrarı ile devam ettiği çalışmasını, bir üst projeye ve diploma projesine de taşıma şansı bulan Özsağaç'ın, aynı deneyimi yaşayan diğer Onat Atölyesi öğrencileri

gibi ileri seviyede bitirme ödevi yapabilmesinde ve elde ettiği mezuniyet başarısında kuşkusuz bu devam eden sürecin katkıları bulunmaktadır.

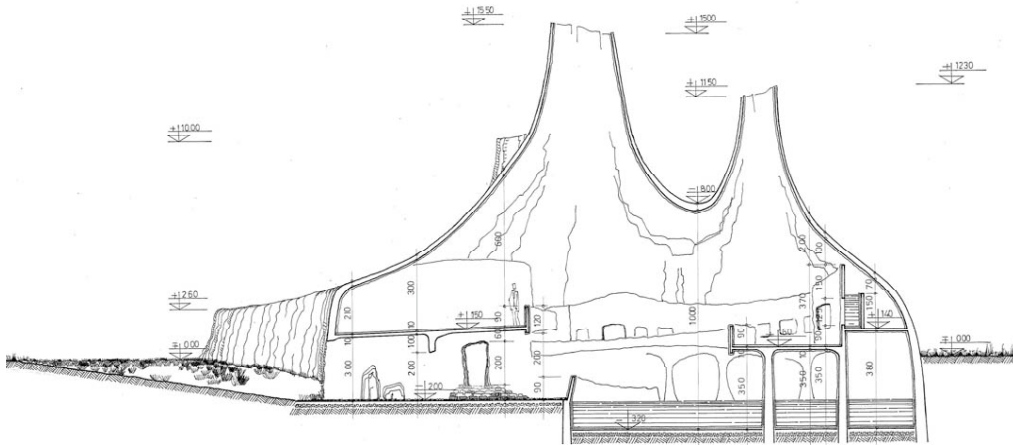
(Resim 5a-5b)

Uzun soluklu projeler olarak adlandırabileceğimiz bu çalışmalar, öğrencinin çalıştığı konu ile ilgili kapsamlı bir birikime sahip olmasını, projesini sahiplenmesini ve projesi ile birlikte üst üste eklenerek artan bilgi ve birikimi sayesinde kendisini de geliştirmesini sağlamıştır. Günümüzün 'dört yıllık eğitim' ve 'daha çok öğrenci' koşullarıyla ne yazık ki bu yöntem uygulanamamaktadır. Bütün benzersizliği ve özgün tavrı yanında dile getirilmeyen esas olgu, Onat Atölyesi'nde yapılan projelerin zamansızlığıdır. Bunlar, hiç bir 'zamana' ya da 'döneme' ait olmayan, kendi

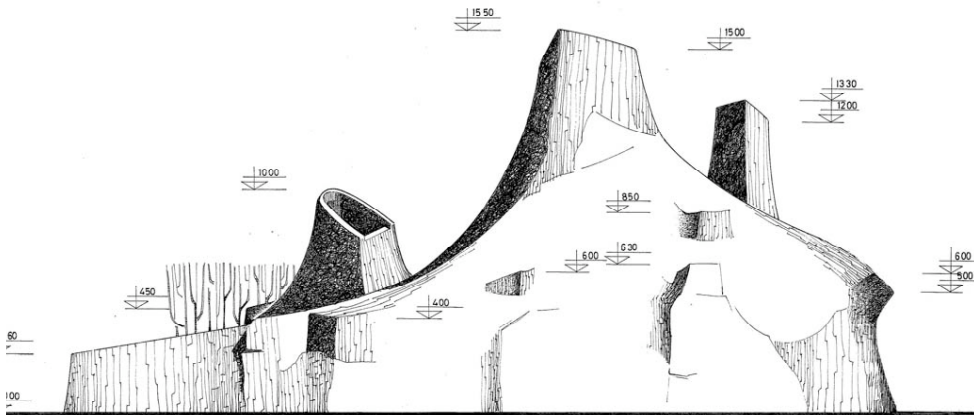


Resim: 6-a-b-c
Akvaryum Projesi, Nafi Çil, 1964-65 (Prof. M. Onat Arşivi)
Resim: 7-a-b-c
Gençlik Klubü Projesi, Servet Varol (Prof. M. Onat Arşivi)
Resim: 8-a-b-c
Tarih Duvarı Projesi, Atilla Ertan, (Prof. M. Onat Arşivi)
Resim: 9
Bebek, Gençlik Merkezi, F. Gülşen Gülmez, 1983 (Gülmez Arşivi)

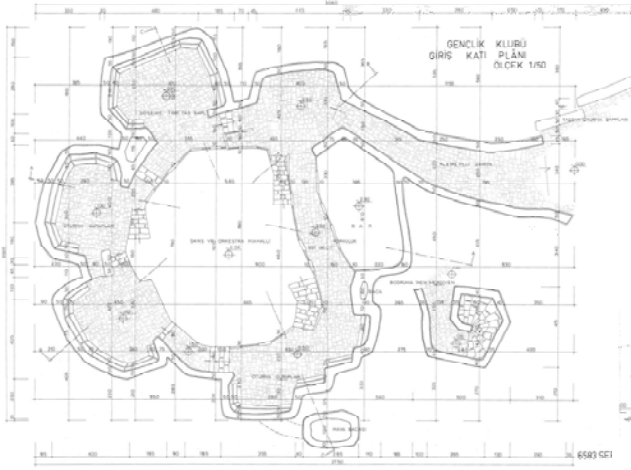
Resim: 6-a



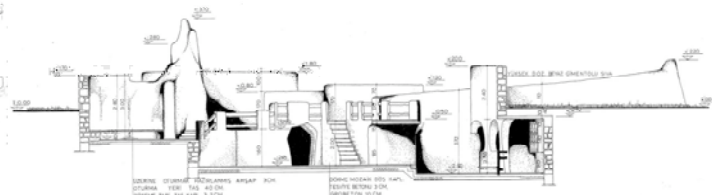
Resim: 6-b



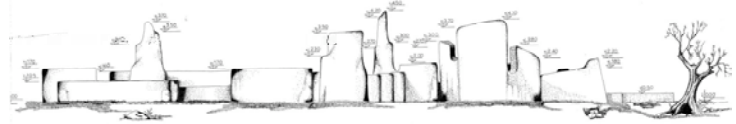
Resim: 6-c



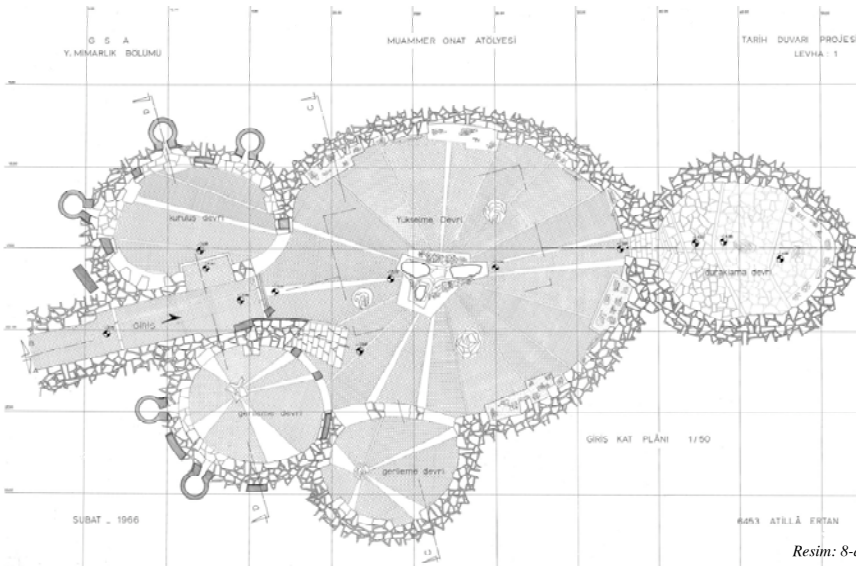
Resim: 7-a



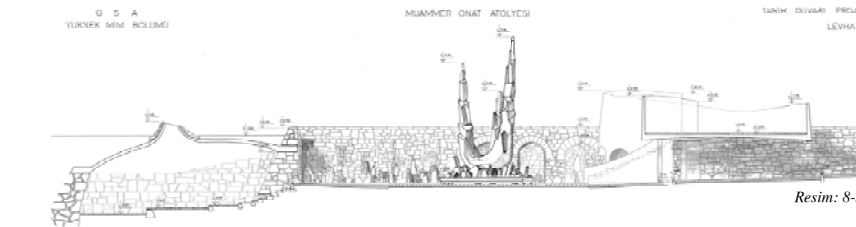
Resim: 7-b



Resim: 7-c



Resim: 8-a

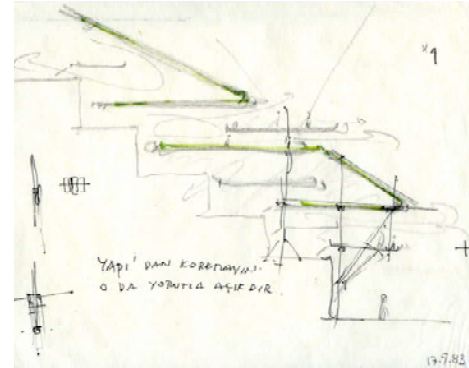


Resim: 8-b



Resim: 8-c

kuralları, mimari tavırları ve ifade biçimleri ile var olan projelerdir. Kendi mimarlık anlayışında da aynı prensiplere sahip olan Onat için bir bina, herhangi bir 'akımın' değil, 'aklın' ve 'mimari düşüncenin' izlerini taşımalıdır. Bu nedenle Onat için bir bina, kişisel tavırlardan soyutlanarak biçimlenmeli ve hiç bir biçimde keyfiyet içermemelidir.

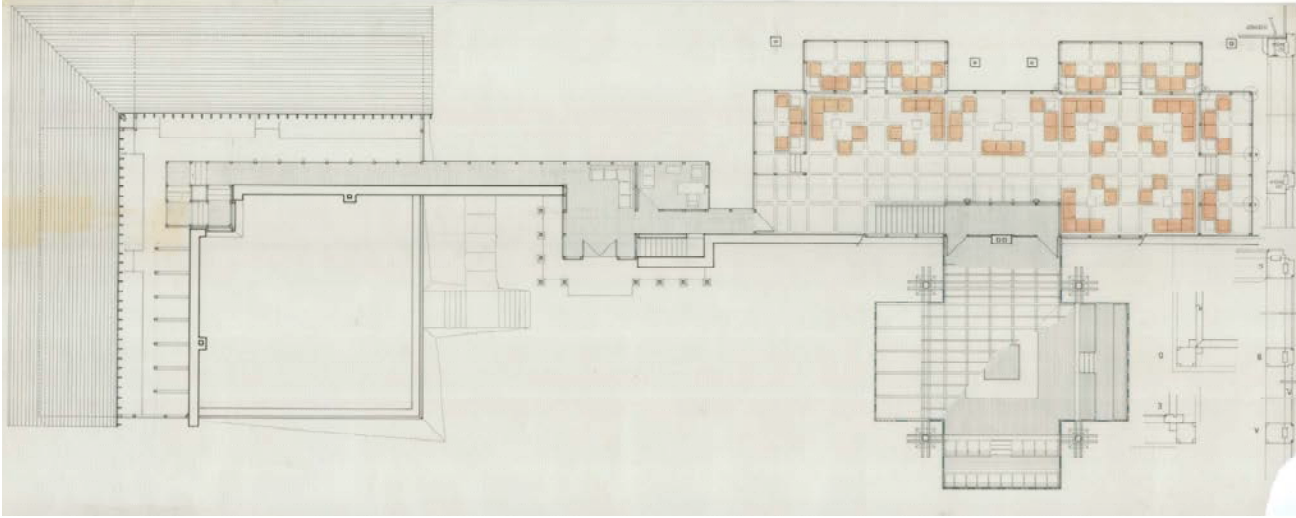


Resim: 9

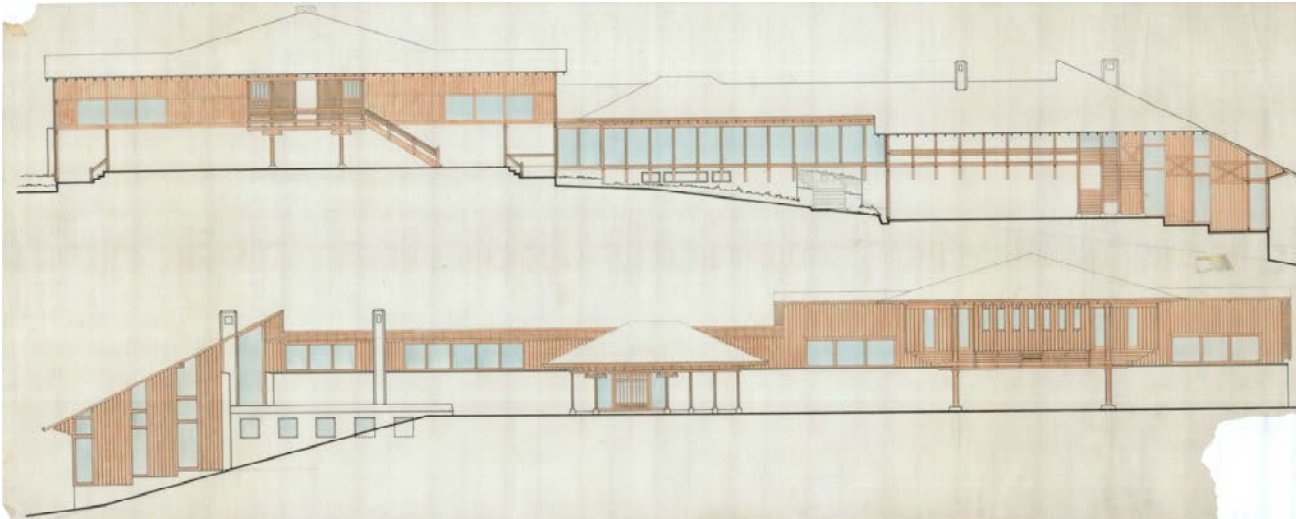
“Bir binanın çözümü insanın keyfine kalmaz ki!”

- Muammer Onat⁽⁵⁾

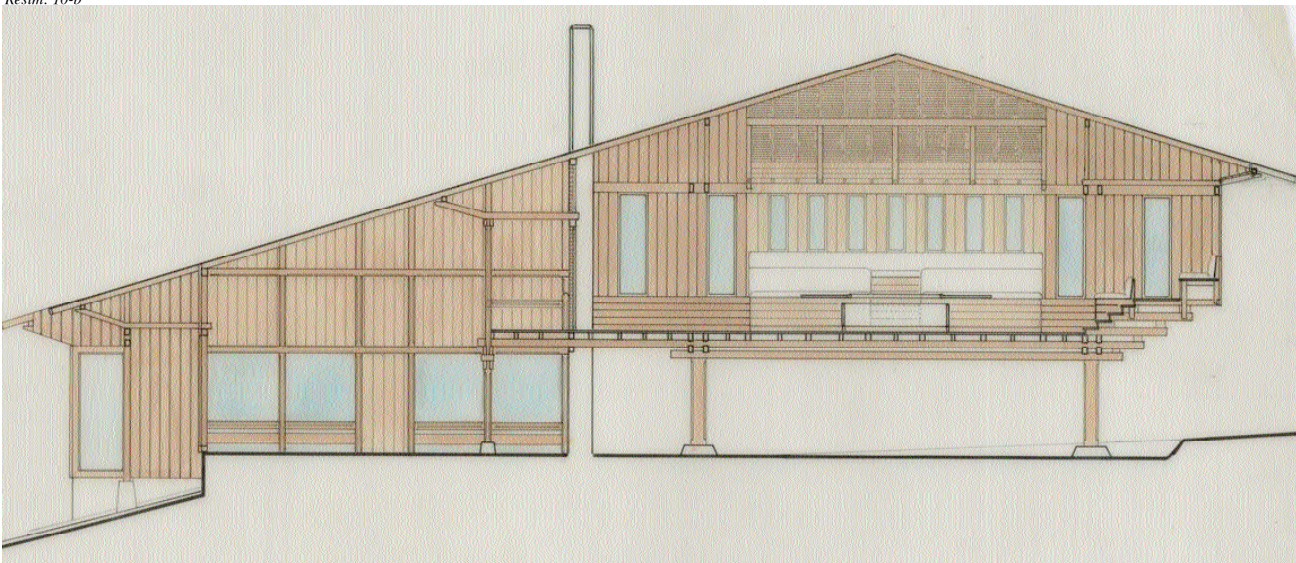
Eğrisel duvar yüzeyleri, güçlü plastik etkileri ve üçüncü boyuta yansıyan biçimsel özellikleri ile öne çıkan, bu nedenle keyfi yaklaşıma en yakın duran Akvaryum, Tarih Duvarı ve Gençlik Kulübü Projeleri bile bir binanın çözümünün keyfi bir seçim olamayacağını



Resim: 10-a



Resim: 10-b

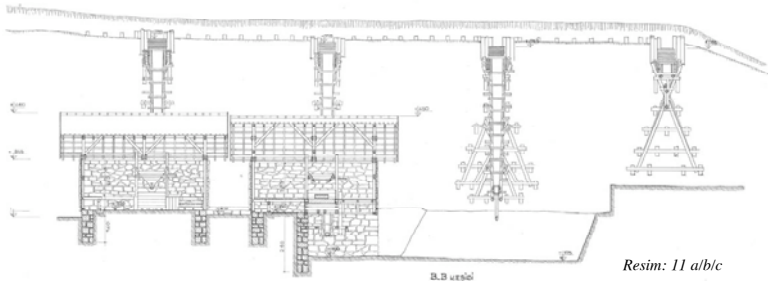
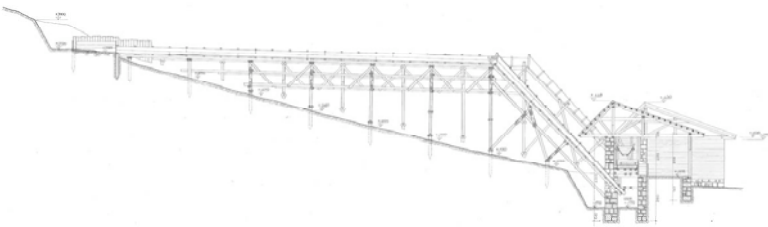
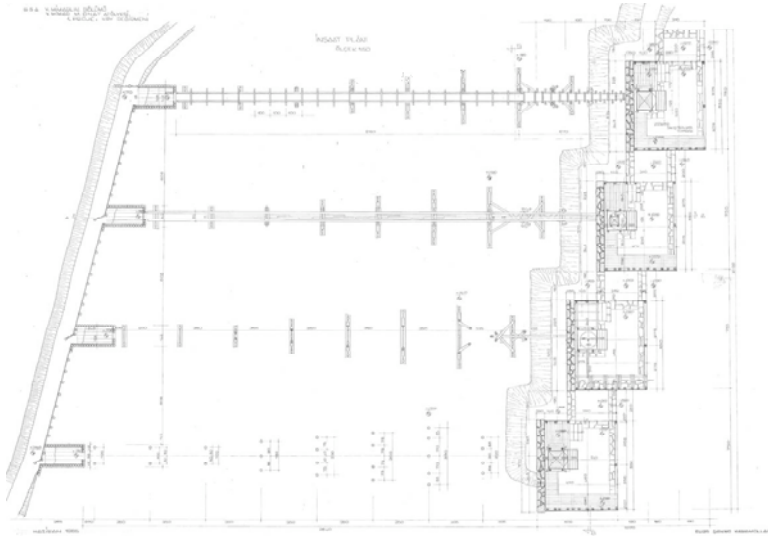


Resim: 10-c

5 Özel, Kerem, Yard.Doç.Dr., Onat Atölyesi, Proje Asistanı, 1998 - 2001, özel arşivi
6 Proje tashihiinde Muammer Onat'ın notundan alıntı.
(Gülşen Gülmez Özel Arşivi)

Resim: 10-a-b-c
Rize Çaykur Misafirhanesi, İlyas Terzi, 1960 (Prof. M. Onat Arşivi)
Resim: 11-a-b-c
Köy Değirmeni, Şükrü Karamollaoğlu, 1965 (Prof. M. Onat Arşivi)

göstermektedirler. Bu projelerde, seçilen malzemenin biçimi güçlendirmesi yanında, taşıyıcı sistem de biçim ve malzeme bütünlüğü içinde çözülebilmıştır. Böylece malzeme ve taşıyıcı sistem de tasarımın bir parçası olarak ele alınmış ve tasarımı belirlemiştir. Bilinçli malzeme seçimi ve her iki projede de önerilen eğrisel formlar, taşıyıcı sistem ve mekan kurgusunun ayrılmaz bir bütün oluşturmasını, istenen plastik etkiyi vermesini, iç ve dış mekan bütünlüğünü ve biçimsel yaklaşımı destekleyen sonuçlara ulaşılmasını sağlamıştır.



Böylece Akvaryum ve Gençlik Kulübü Projelerinde malzeme olarak seçilen beton kabuk sayesinde taşıyıcı sistem, cephe ve çatı örtüsü bütün olarak tek defada çözülmüştür. Onat'ın ifadesi ile "tek kurşunla üç hedef" vurulmuştur. (Resim 6a-6b-6c-7a-7b-7c) Tarih Duvarı Projesinde ise duvar etkisini vurgulaması için çatı örtüsünün olmadığı, sadece duvarların oluşturduğu bir çözüm önerilmiş, proje eğrisel duvarların sınırladığı boşluklardan oluşmuştur. Malzeme olarak seçilen taş duvar örgüsü biçim olarak dairesel formların yapılabilmesini, dairesel formlar da duvarların kendi kendini taşıyabilmesine olanak sağlar. (Resim 8a-8b-8c) Örneklerde görülen malzeme ve biçim kararları binanın ayakta durmasını sağlayan yapısal problemleri kendiliğinden çözmüştür. Böylece katı kurallar içerdiği düşünülen 'taşıyıcı sistem'ya da Onat'ın ifadesi ile 'yapı problemleri', kısıtlayıcı olmak yerine tasarımı kolaylaştırmıştır. (Resim 9)

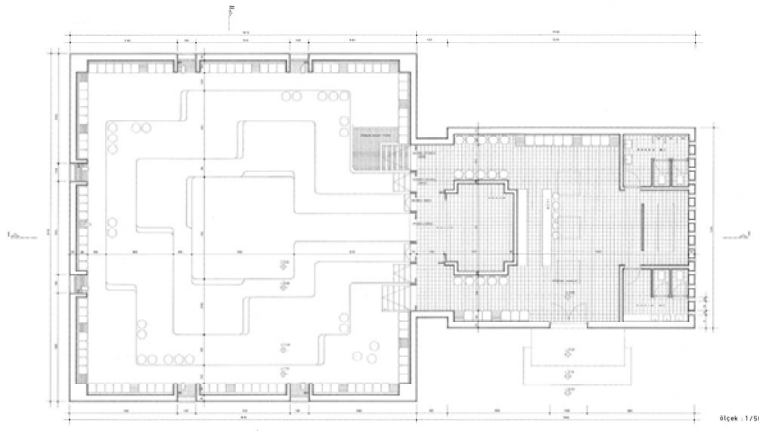
"yapıdan korkmayın, o da yoruma açıktır."

- Muammer Onat⁽⁶⁾

Ancak, bu tavır hiç bir zaman kolaycılık olarak kabul edilmemelidir. Strüktürel özellikleri ile öne çıkan Rize Çaykur Misafirhanesi, Köy Değirmeni ve San'at Tiyatrosu Projeleri, taşıyıcı sistemin de proje bütününde tasarımı biçimlendiren bir kavram olarak ele alınabileceğini göstermektedir.

Yerel malzeme olan ahşabın kullanıldığı ve arazi koşullarına göre biçimlenen Rize Çaykur Misafirhanesi Projesi, büyük ölçüde geleneksel yapı kurallarına bağlı kalınarak çözülmüştür. Toplanma mekânının oturma düzeninde taşıyıcı

BİR SAN'AT TİYATROSU PROJE ÇALIŞMASI



Resim: 12-a

Resim: 12-a-b

Bir San'at Tiyatrosu Projesi,
Ceyhan Ilgaz, 1966 (Prof. M.
Onat Arşivi)

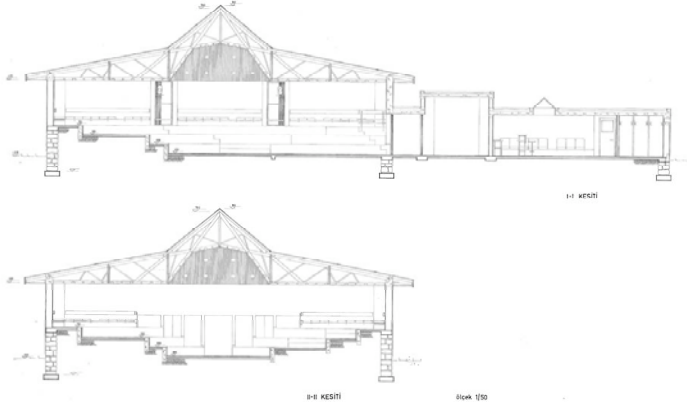
Resim: 13

Anadolu Hisarı, Köprü
Projesi, Belgin Batum, 1989
(Prof. M. Onat Arşivi)

Resim: 14 a-

Süleymaniye- Vefa, Nilüfer
Ağaççı, 1988 (Prof. M. Onat
Arşivi)

BİR SAN'AT TİYATROSU PROJE ÇALIŞMASI



Resim: 12-b

sistem ile işlev birlikte çözülmüştür. Projede yapı ve işlev bütünlüğünü sağlayan ahşapların birbiri üzerine binerek çıkma oluşturması, geleneksel yapı sistemleri içinde yaygın bir çözüm biçimidir. Böylece çıkma boyunun artması yanında, çıkmanın iki ya da üç katlı olabilmesi sağlanır. Bu projede ise birbiri üzerine kayarak oturan ahşaplar, taşıyıcılıkları yanında içeride oturma yerlerini de oluşturmaktadır. Tek bir taşıyıcı sistemle hem işlev hem çıkma çözülebilmıştır. Geleneksel sistemin tekrarı olmasına karşın bu çözüm, taşıyıcılık yanında işlevi de kazanması açısından farklı ve yenilikçi bir yorumdur. (Resim 10a-10b-10c)

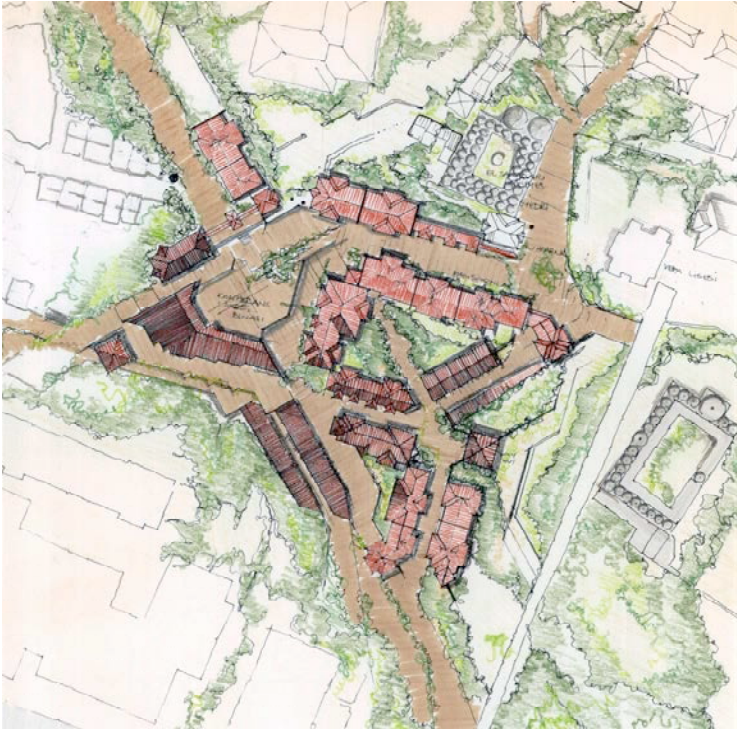
Eğimli bir arazide modüler olarak çözülmüş Köy Değirmeni Projesi, işlevi gereği mekâna bağlı bir çözüm içermez. Yine yerel malzeme olan ahşap ve taşın seçildiği projede, arazideki eğim nedeni ile köprü oluşturan su kanalının taşıyıcıları geleneksel biçimde kanala paralel yönde konan dikmeler ve bunları bağlayan çaprazlarla değil, kanala dik yönde doğrudan çapraz olarak önerilmiştir. Böylece taşıyıcı ayakların yan yüklere karşı direnci artırılmış, dikmelerin ayrıca çapraz olarak desteklenmesine gerek kalmamıştır. (Resim 9-11a-11b-11c)

“Bir San’at Tiyatrosu” projesi, gösteri salonunun kirişleri ve bunlardan

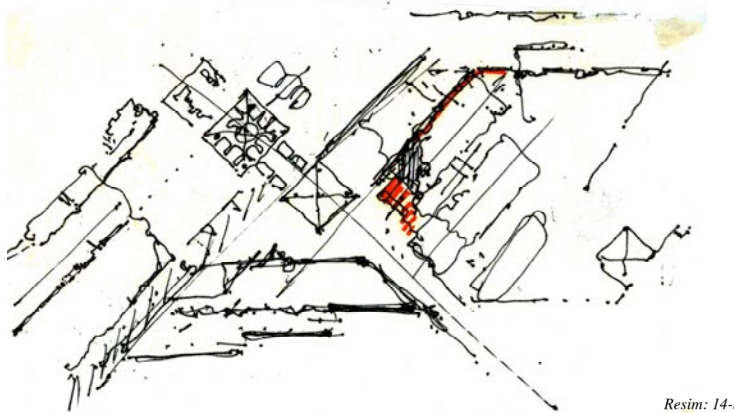
kaynaklanan mekân kurgusu ile öne çıkar. Proje, plan düzleminde ve kesit düzleminde birbirinden farklı iki kitleden



Resim: 13



Resim: 14-a

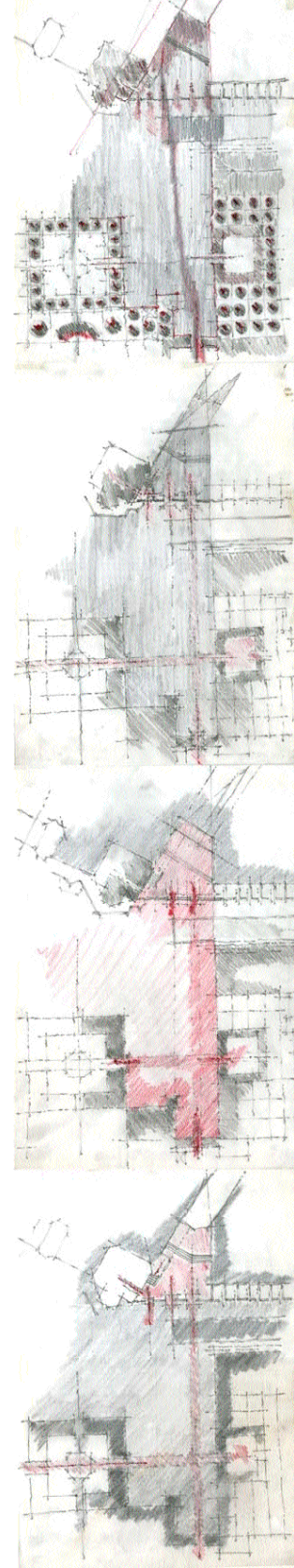


Resim: 14-b

oluşturmuştur. Dikdörtgenden oluşan giriş kitlesi, sade bir yapı olarak algılanmaktadır. Buna karşın Gösteri Salonu, çatı örtüsü ve boyutu ile farklılaşır. Kare planlı olan kitle, plan ve kesit düzleminde farklı yaklaşımlar yansıtmaktadır. Plan düzleminde; biçimin geometrisinden kaynaklanan merkezi ve simetrik düzenlemenin aksine, asimetric bir iç düzenleme önerilmiştir. Bu, seyircilerin ortadaki sahneyi farklı açılardan ve birbirlerini engellemeden görmesine olanak sağlayan bilinçli bir yaklaşımdır. Kesit düzleminde; kare formun geometrisinden kaynaklanan merkezi kurgu aynen korunarak, merkezde yer alan sahnenin çukurlaşmasına karşı, çatı da tam merkezde, sahnenin üstünde yükselir. Sahne aydınlatmasını da içeren bu çözümle merkezde yer alan sahne, kesit düzleminde de vurgulanmıştır. Kırılma noktalarından yükselerek merkezde birleşen kirişler için ayrıca taşıyıcı kolona gerek duyulmamıştır. Kirişlerin tepe noktasında birbirlerine dayanarak birleşmeleri, yağma yapılarıdaki kubbe prensibinin çağdaş yorumudur. (Resim 12a-12b)

Üç projede de önerilen çözümler, prensiplerine sadık kalınarak geleneksel anlamdaki taşıyıcı sistemlerinin yeniden yorumlanmasıdır. Bunlar ancak, geleneksel yapı sistemi prensiplerinin çok iyi kavranmış olması ile ulaşılabilecek sonuçlardır ve düşünebilme becerisi zorunludur.

Onat Atölyesi'ni farklılaştıran özelliklerden biri de, konusu baştan belirlenmemiş proje çalışmalarına olanak tanınmasıdır. Herhangi bir bina türü adı verilmeden başlayan bu çalışmalarda herhangi bir bina yapma zorunluluğu da yoktur. Ancak bu yaklaşımda çalışmaya başlarken konunun



Resim: 15 a-b

bilinmemesi gibi, ulaşılabilecek sonuç da baştan öngörülemez.

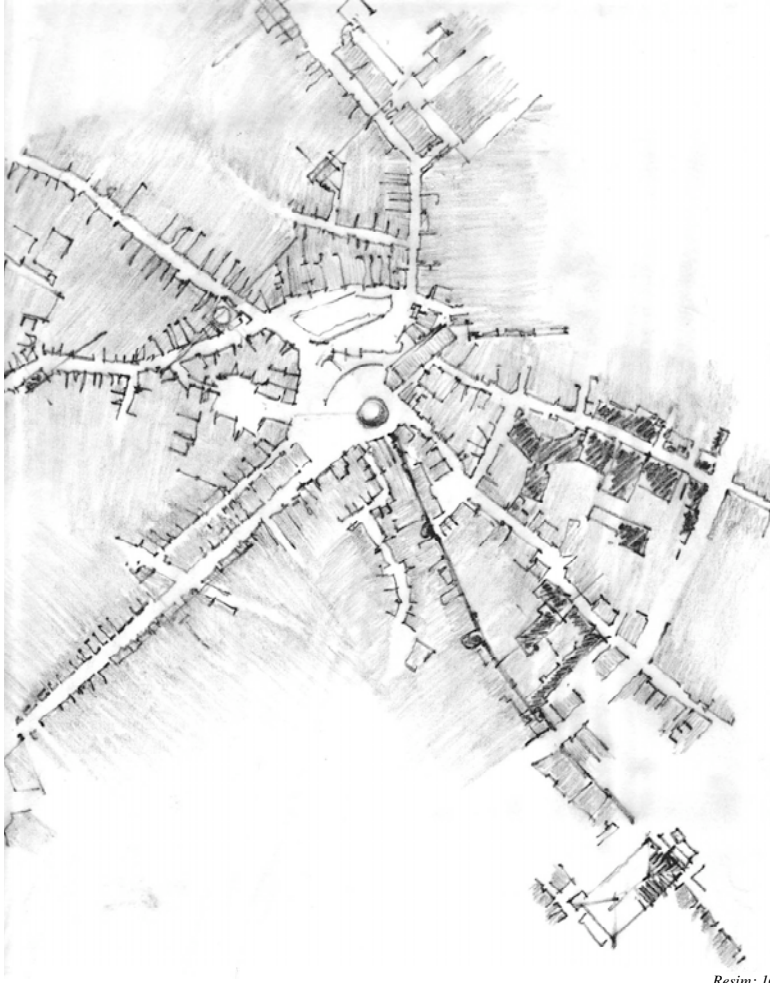
“Belki de hiçbir şey yapmayacağız...”

- Muammer Onat

Belirsizlik cümlesi ile başlayan çalışmalar genellikle İstanbul kenti ile özdeşleşen veya kent tarihi ile bütün oluşturan yerlerde, kent ölçeğinde ele alınmışlardır. Örneklerde, alışılmış olanın aksine bir proje konusu belirlenmemiş, “yer”i tanımak hedeflenmiştir. Böylece çalışma

yapılacak “yer”in tanınması öncelikli olmuş, proje kapsamında adı konmamış “yer”in ne istediği sorgulanmıştır.

“Belki de hiçbir şey yapmayacağız” ifadesi ile başlayan çalışmada öğrenci, bir proje yapma hedefine karşın proje yapılmayabileceğini de öğrenmiştir. Başka bir anlatımla bir bina yapmak kadar hiçbir şey yapmamak da mümkün olabilmektedir. Bu “yer”in bütün yönleri ile tanınması sonucu verilecek bir karardır ve planı, kesiti, görünüşü



Resim: 16

Resim: 15-a-b
Süleymaniye- Beyazıt
Meydanı, Süheyla Can,
1990 (Prof. M. Onat
Arşivi)

Resim: 16
Galata Kent Kurgusunun
Analizi, Y.L Projesi,
R.Gökhan Koçyiğit, 1999
(Koçyiğit Arşivi)

⁷ Calvino, Italo 1990, Görünmez
Kentler, s.20-21,43, Remzi Kitabevi
,İstanbul

⁸ Calvino 1990, 37.

ile yapılmış bir proje kadar kabul edilebilir mimari bir sonuç içerir. Yer kavramının, “yer”i tanıyarak öğrenilebileceği prensibine dayanan bu çalışmalarda yer seçimleri tesadüfi değildir. Çünkü “yer”in fiziksel özellikleri yanında sahip olduğu diğer özellikleri de proje için belirleyici veriler olarak önemlidirler. Bu nedenle, kentin tarihini oluşturan ya da kentle özdeşleşen ‘yer’ler çalışma alanları olarak öne çıkmış, Sultanahmet, Süleymaniye, Boğazköyleri gibi bölgeler proje konuları olarak seçilmişlerdir. Çalışmalarda her katmanıyla ve bütün yönleri ile tanınması, araştırılması, öğrenilmesi gereken konu ‘yer’dir. Bu nedenle Onat Atölyesi’nin

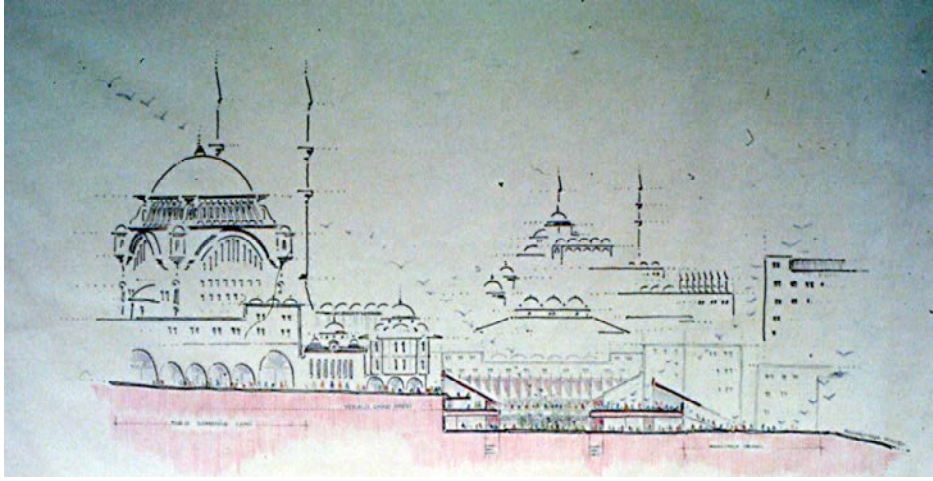
öğrencisi -bir bakıma- Calvino’nun yolcusudur ve adeta Görünmez Kentler’de yolculuk yapar gibidir. Calvino’nun, “*dile getirmediği, geçmişini bir elin çizgileri gibi içinde barındıran*” ve “*birbirini örte örte büyüyen katmanları üzerinde gelişip büyüyen kentinin*” sokaklarında geçmişe doğru iz sürer, mimari dokuyu okur, “yer”i keşfeder⁽⁷⁾.

Nuray Saatçioğlu’nun ifadesi ile “*Şehrin genelde fark edilmesi güç olan dantel gibi işlenmiş ama sökülmiş dokularından birinin içine Hoca tarafından atılmak*”la başlayan bu süreçte yine Calvino’nun yolcusu gibi “sahip olmadığı geçmişini keşfe çıkan”⁽⁸⁾ öğrenci, sorular sorar ve cevaplarını arar. “Yer”in cevabı öğrencinin projesidir. Bu nedenle, eğer “yer” istemiyorsa bina yapılmaz.

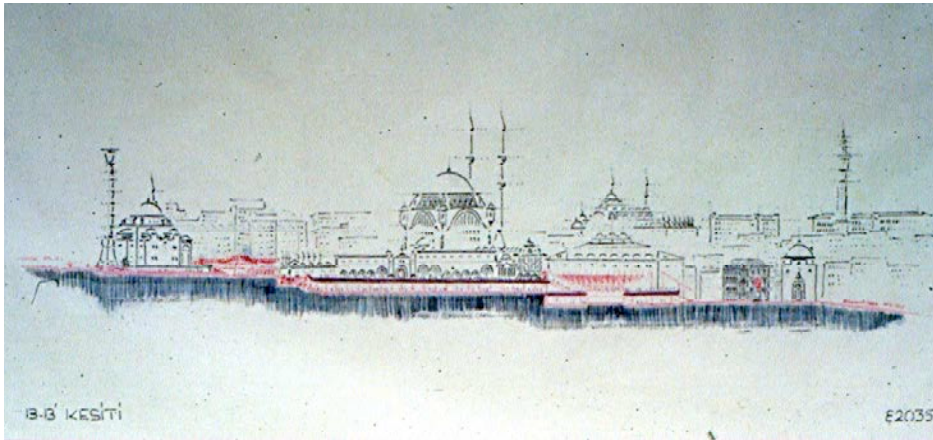
“*Bütün İstanbul’u yıkın o zaman!*” diyecek kadar cesur bir yaklaşımla öğrencinin yolunu açan Onat, “yer” üzerinden yaptırdığı çalışmalarla, eğitimini atölye sınırları dışına taşımış, İstanbul’un kendisini atölye alanı olarak belirlemiştir. Çünkü, Onat’ın ifadesi ile Tarihi Yarımada – İstanbul, başlı başına bir mimarlık okuludur ve mimarlığı insan, yapı, kent ölçekleri, yer ve zaman kavramları bütünü içinde anlatır. Bu bütün içinde kendi izlenimleri, kendi keşifleri ve kendi birikimleri ile karşı karşıya kaldığı kenti çözmek zorunda kalan öğrenci, yaşadığı deneyiminde tek başınadır. Bu nedenle, belli bir konu üzerinden değil, yer üzerinden yapılan projelerin, öğrencinin mimar olarak kişisel gelişmesini en iyi sağladığı çalışmalar olduğu söylenebilir.

(Resim 13-14a-14b -15a,15b- 16,17a,17b)

Bugün hızla değişen yapıları çevreler içinde günümüz mimarisinin, yersiz yurtsuz pro-



Resim: 17-a-b
Mahmutpaşa- Nuruosmaniye-
Çemberlitaş, Kayahan Türkantoz,
1984 (Türkantoz Arşivi)



Resim: 17 a-b

jeler ve keyfi tavırlar dünyasında özelliğini kaybeden “yer”in önemini kavratılabilmek ne kadar zor ise, örneğini çokca gördüğümüz “yer”den bağımsız “obje” gibi düşünülen ve sunulan, moda olan ifadeyle “trendy yapıların” çokluğu da mimarlığın, bir ‘akım’ değil ‘akıl’ işi olduğunun öğretilmesini zorlaştırmaktadır. Onat, mimarlığı çizerek, tarif ederek değil, tartışarak ve düşünmeye yönlendirerek, proje yerine öğrenciyi şekillendirerek öğretmeyi seçmiş, bu nedenle akımların

değil, ‘akıl izinden’ ve ‘kendi yolundan’ giden, “inandırmak yerine eğitmeye ve geliştirmeye çalışan sorgulayıcı bir öğretmen olmuştur.”⁹ Mimarlık eğitimi ve öğrencileri için yokluğu bir yalnızlıktır.

“Kendisinin yokluğu yaşamımda bir yalnızlıktır.”

-Nafi Çil

⁹ Saydam, Songül 2010, Sokratesin Savunması, Bütün Dünya sayı 01, s:40-44, Başkent Üniversitesi Kültür Yayını, Ankara.