

öz

Ayvalık, 1923 Mübadelesi'nde bütünüyle Türkleştirilinceye kadarki 18. ve 19. yüzyıllar boyunca Rum nüfusun çoğunlukta olduğu ve Rum kültürünün yeşerdiği bir Osmanlı kentidir.

Bahsi geçen zaman diliminde Ayvalık'ın kentsel morfolojisinin oluşmasında ve gelişmesinde coğrafi özellikler kadar Rum dönemi tapınma yapıları, yani kiliseler etkili olmuştur. Kent morfolojisinin oluşumundan çok sonra, strüktüre eklenen İslam dinine ait bir tapınma yapısı vardır. 19. yüzyılın ikinci yarısında Sultan Abdülhamid tarafından inşa ettirilen Hamidiye Camisi ilk bakışta olağandışı görünen yerleşim seçimiyle kentin mevcut dokusuna küçük gibi görülebilecek ancak simgesel değeri yüksek ve önemli bir katkı yapar. Hamidiye Camisi, kentte o dönemde ikamet eden çok az sayıdaki müslüman cemaate hizmet etmekten öte, özellikle kentin strüktüründe edindiği kritik konumuyla; özerk bir yönetime sahip kent devleti olmanın sağladığı ekonomik ve kültürel refah döneminin ardından gelen 1821 isyanı sonrasında, Ayvalık'ta idareyi ele alan merkezi yönetimin, yani Osmanlı Payitahtlığının iktidarının simgesel bir göstergesi gibidir.

Abstract

Ayvalık is an unusual Ottoman town because of its history. In the early-twentieth century, the town was turkized after being under the influence of Greek population and culture along for approximately two century time. In Greek period in Ayvalık, churches, which are serving as cores, provide the dwellings to grow in their surroundings like in many Christian towns. Analysing the settlements around these churches, it can be seen that the street fabric and building blocks are formed around the churches.

The Hamidiye Mosque dated to the late-nineteenth century, and which was built by Sultan Abdülhamid the Second, is a small but symbolically important addition to Ayvalık's urban structure. This mosque which was built with the impact of the Greek revolution in 1821 seems to have a symbolic attitude embodying the power of the central government rather than serving as a congregational place for the muslim community; the power of imperial capital, taking the rule over, following the mutiny, which came after a period of economical and cultural prosperity provided by the autonomy of a city-state.

Anahtar Kelimeler:

Tapınma Yapıları, Kentsel Morfoloji, Osmanlı Mimarisi, Ayvalık.

Keywords:

Religious Buildings, Urban Morphology, Ottoman Architecture, Ayvalık.

Kent Strüktürü ile Tapınma Yapıları Arasındaki İlişki Bağlamında Ayvalık Hamidiye Camisi

Mehmet Kerem Özel

Mimar Sinan Güzel Sanatlar Üniversitesi,
Mimarlık Fakültesi, Mimarlık Bölümü

**Bu makale 12-15 Temmuz 2007 tarihleri arasında Barcelona'da düzenlenen "1st Euro-Mediterranean Regional Conference Traditional Mediterranean Architecture Present and Future" adlı konferansta poster formatında sunulan "The Effects of Sociocultural and Religious Transformation on the Structure of the City, Ayvalık" adlı çalışmanın tekrar ele alınarak yenilenmiş, genişletilmiş ve Türkleştirilmiş halidir. Bu çalışmanın gerçekleşmesine vesile olan Prof. Dr. Murat ERİÇ'e ve makale formatının yenilenme-genişletilme aşamasında değerli yorumlarını benimle paylaşan Prof. Dr. Güzin KAYA'ya teşekkür ederim.*

Giriş

Bu makale, belli bir tarihe kadar homojen bir sosyal, etnik ve dini yapıyla gelişmiş bir kentin yerleşme düzenine sonradan eklenen farklı dine ait bir tapınma yapısının mevcut kentsel morfolojiye yaptığı etkiyi ve getirdiği anlamı okumayı amaçlamaktadır.

Örnek olarak seçilmiş olan kent, 1923 Mübadelesi'nde bütünüyle Türkleştirilinceye kadarki 18. ve 19. yüzyıllar boyunca Rum nüfusun çoğunlukta olduğu ve Rum kültürünün yeşerdiği Ayvalık'tır. Kent strüktürüne sonradan eklenen tapınma yapısı, 19. yüzyılın ikinci yarısında Sultan Abdülhamid tarafından inşa ettirilen Hamidiye Camisi'dir.

Hamidiye Camisi'nin Ayvalık kentindeki etki ve anlamını okuyabilmek için öncelikle kentin o döneme kadar gelişen mekânsal örgütlenme mantığını ortaya çıkarmak gerekir. Bu amaçla makalenin birinci bölümü Ayvalık'ın kentsel ölçekte morfolojik çözümlemesine ayrılmıştır. Çözümlemede İtalyan ve Fransız okullarından ve Lynch'in

sınıflandırmasından oluşan karma bir yöntem kullanılacaktır.

Makalenin ikinci bölümünde, Osmanlı'nın şehircilik anlayışında tapınma yapılarının yer seçimlerinde izlenen genel yaklaşımdan bahsedilecektir. Buradan edinilecek bilgilerin ışığında Hamidiye Camisi'nin anlamı, ilk bakışta olağandışı görünen yer seçimi ve kentin mevcut dokusuna etkisi ortaya çıkarılmaya çalışılacaktır.

Makalede ele alınacak dönem 1773-1923 tarihleri arası olarak seçilmiştir. Bunun iki nedeni vardır; ilki morfolojik, ikincisi etnik ve dini yapıyla ilişkilidir. Morfolojik olarak, Ayvalık 1773 yılında elde ettiği özerklikle birlikte gittikçe gelişen kentsel strüktürünü 1923'e kadar korumuştur. 1923-24 yıllarında Lozan Antlaşması çerçevesinde gerçekleşen Mübadele'den sonra Ayvalık'ın kentsel dokusu genel olarak korunmuş olmasına rağmen, etnik ve dini yapısında keskin bir kırılma yaşanmıştır. Bu makalede etnik, sosyal ve dini olarak homojen bir dokuya yabancı bir tapınma yapısının etkisi ve anlamının

kent strüktürü – tapınma yapısı ilişkisi bağlamında okunması amaçlandığından, Ayvalık'ın tarihsel geçmişinde bu ortam 1773-1923 tarihleri arasında gözlenebilmektedir. Bu nedenle tarihsel kapsam 1923 yılı ile sonlanmaktadır.

Kent Strüktürü- Tapınma Yapıları İlişkisi Bağlamında Ayvalık'ın Kentsel Morfolojisi

Girişte de belirtildiği üzere bu makalede kentsel morfoloji çözümlemesi olarak İtalyan, Fransız okullarından ve Lynch'in "kent imgesi" sınıflandırmasından (*Lynch 1960*) oluşan karma bir yöntem izlenecektir.

Çözümlemenin ilk aşamasında artzamanlı tarihsel okuma yoluyla kentin strüktürünün zaman içindeki evreleri ve tapınma yapılarının kentin strüktürüne et-kisi ele alınacaktır. Bu sayede Ayvalık'ın kentsel dokusunun geçirdiği büyüme, değişim ve yeni öğelerin (*bu çalışma özelinde: yeni tapınma yapılarının*) mevcut dokuya eklenme şekillerinin bütünsel bir bakış açısıyla incelenmesi amaçlanmaktadır. Artzamanlı çözümlemede kentin tarihsel geçmişinin yanı sıra demografik verilerden de yararlanılacak, kentsel morfolojinin oluşumunda ekonomik ve endüstriyel öğelerin etkisi, bunların kültürel yansımaları ve karşılıklı etkileşimleri ele alınacaktır.

Eşzamanlı morfolojik analizde ise ilk çözümleme başlığı, kentin biçimlenmesinde ve konumlanmasında önemli etkisi olan başat öge "Coğrafya" olacaktır. Ardından Lynch'in dikkat çektiği üzere "bütüne düzen veren en kuvvetli eleman" (*Lynch 1960, 96*) olan "Güzergâhlar" ele alınacaktır.

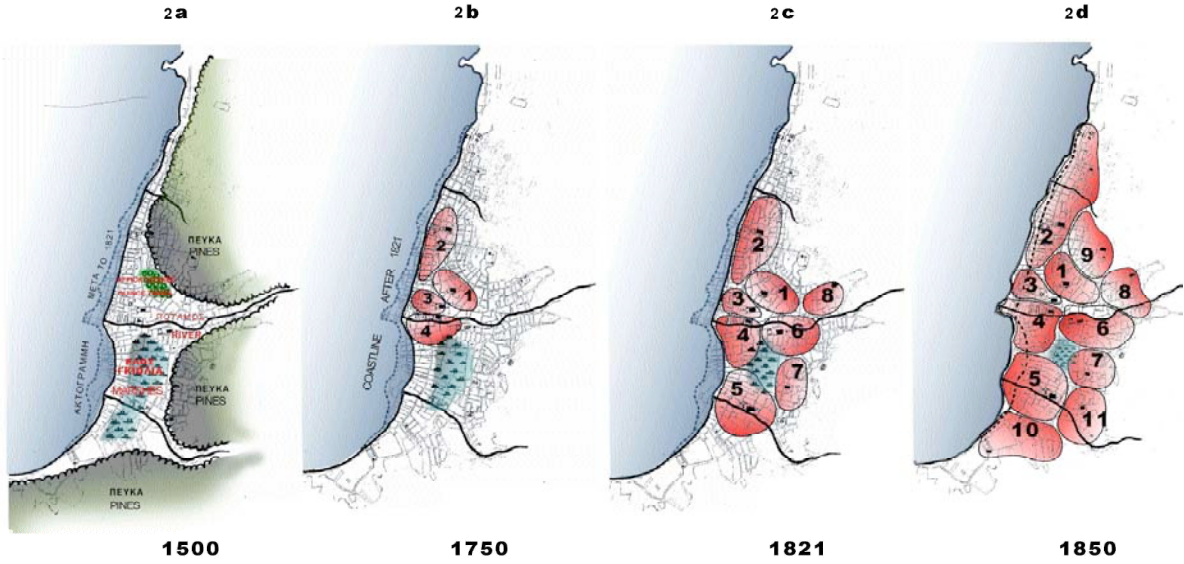
Kentin ana eksenlerini kuran güzergâhların analizinden sonra, Rossi'nin

tanımıyla kenti yapısal olarak kuran birincil yapılar olan "Anıtlar" incelenecektir. Anıtlar tarihsel içerikleri, baskın karakterleri, bağımsız tekil duruşları ve figür olma özellikleri ile kent dokusu içinde belirginleşirler (*Rossi 2003*). Bu tanım Lynch'in "Nirengiler" tanımıyla örtüşür. Fransız Okulu'ndan Chastel ve Boudon'un çalışmalarının da odağını önemli mimari yapılar ile kentsel strüktürün ilişkisi oluşturmuştur. Castex ile Panerai de morfolojik çözümleme çalışmalarında anıtsal dizgenin kent strüktüründeki önemine, simgesel rolüne ve kent ile olan anlamsal ilişkilerine dikkat çekmişlerdir (*Castex – Panerai 2005, 120-121*). Bu nedenle "Anıtlar" analizinde hem Rossi'nin hem Lynch'in hem de Castex – Panerai'nin fikirlerinden faydalanılacaktır. Bu bağlamda çoğu modernizm öncesi yerleşmede olduğu gibi Ayvalık'ta da bütün bu özellikleri sağlayan "anıt yapılar" tapınma yapılarıdır, dolayısıyla kiliselerdir.

Morfolojik analiz, "Bölgeler" başlığı ile devam edecektir. Lynch, bir kentin bölgelerinin fiziki karakteristiklerini belirleyen tematik devamlılıkların doku, uzam, şekil, detay, bina tipi, işlev, etkinlikler, demografik yapı, topografya gibi sonsuz çeşitlilikte bileşenler içerebileceğini belirtir (*Lynch 1960, 67*). Ayvalık'ta topografik verilerin yanı sıra sokak dokusu, yapı adalarının karakteri ve işlevsel kullanım gibi yapısal özellikler ve ayrıca tapınma yapılarının konumları, bölgelerin birbirlerinden ayrışmasını kolaylaştırır.

Morfolojik çözümlemenin son başlığı "Kent kesiti" olacaktır. Kıyı yerleşimi olması bakımından, Ayvalık özelinde kent kesiti olarak deniz yönünden bakıştaki silüet" ele alınacaktır. Silüet analizine tapınma yapılarının yanı sıra endüstri yapıları dâhil edilmiştir. Bunun nedeni;

Eικόνα 2



Η ΠΟΛΕΟΔΟΜΙΚΗ ΕΞΕΛΙΞΗ ΤΩΝ ΚΥΔΩΝΙΩΝ

Ενορίες: 1. Ταξιαρχών 2. Αγίου Δημητρίου 3. Αγίου Ιωάννου 4. Κοίμησις της Θεοτόκου (Μέσης Παναγιάς) 5. Ζωοδόχου Πηγής (Κάτω Παναγιάς) 6. Αγίου Γεωργίου 7. Αγίου Νικολάου 8. Αγίου Βασίλειου 9. Προφήτη Ηλία 10. Αγίου Χαράλαμπος 11. Αγίας Τριάδας

THE URBAN DEVELOPMENT OF KYDONIES-AYVALIK

Parishes: 1. Taxiarchis 2. Agios Dimitrios 3. Agios Ioannis 4. Kimisis Tis Theotokou (Mesi Panagia) 5. Zoodohou Pigi (Kato Panagia) 6. Agios Georgios 7. Agios Nikolaos 8. Agios Vasilios 9. Profitis Ilias 10. Agios Haralampos 11. Agia Triada

Resim: 1
Ayvalık'ın kentsel gelişimi.
(Psarros 2004, 10)

Rossi'nin kentin mimarisini kuran yapısal öğeler olarak belirlediği birincil binalar (*anular*) – ikincil binalar (*konutlar*) ayrımının dışında Ayvalık'a özgü bir bina tipi olarak endüstri yapılarının da boyutları ve bacaları ile, ilk ikisinden ayrılan farklı bir karaktere sahip olmasıdır (Kıyak 1997, 121).

Ayvalık hakkındaki birçok çalışmada siluet etkisinden sıkça söz edilmesine rağmen, tarihi veya yeni hiçbir kaynaktan kentin siluet çizimine rastlanmamıştır. İlk defa bu çalışma kapsamında çizilen ve bu makalede yer alan Ayvalık silueti, kentle ilgili kaynakçaya yeni bir veri sunmaktadır.

Kentsel Dokunun Tarihsel Okuması

Ayvalık'ın, demografik olarak Rumların çoğunluğu oluşturduğu 1773-1923 arasındaki dönemi kentsel dokunun

oluşumu, gelişimi ve değişimi açısından 1821 Yunan ayaklanması öncesi ve sonrası olmak üzere ikiye ayrılabilir: Yükselme ve Zenginlik Dönemi (1773-1821), Duraklama ve II. Zenginlik dönemi (1821-1923).

Yükselme ve Zenginlik dönemi (1773-1821)

Papaz Dimitrakellis İkonomos, Cezayirli Han Paşa sayesinde 1773 yılında Sultan III. Selim'den aldığı özel bir fermanla kente özerk bir yapı kazandırarak, Ayvalık'ın Anadolu ve Ege'deki diğer kentlerden ekonomik ve kültürel olarak farklı ve özel bir konuma gelmesini sağladı (Ferman maddeleri için bkz: Turan 2008, 17). Yunan kaynaklarında belirtilen, ancak Osmanlı arşivlerinde bulunmayan (Turan 2008, 18) ve dolayısıyla günümüzde gerçekliği sürekli tartışma konusu olan

özerklik fermanını Bayraktar “bir papazın kerametinden çok, Küçük Kaynarca Antlaşmasının sonuçlarından biri” olarak değerlendirir (Bayraktar, 1998, 10). Ayvalık, Osmanlı İmparatorluğu ile Rusya arasında yapılan 1774 tarihli Küçük Kaynarca Antlaşması’ndan sonra diğer birçok sahil şehri gibi ticari açıdan özel bir gelişme ve teşvik görür. Antlaşma gereğince tüm kıyı kentlerine konsolosluklar kurulmasına izin verilir. Kıyı kentleri Osmanlı idaresinden belli bir biçimde dokunmazlık ve muafiyetler elde ederler (Eliot, 1965, 283). Antlaşmanın sağladığı özerklikle birlikte demografik yapıda da değişiklikler olur. Ayvalık’ta yerleşmiş olan mevcut Türk aileleri yakındaki köylere göç ettirilir (Toynbee 1970, 122). Bu dönemde Ayvalık’taki Rum nüfusu ise yaklaşık 30.000’dir (Avcıoğlu 1976, 1057-1060). Antlaşma ya da özerklik belgesinin sağladığı imkânlar sayesinde 1773-1821 yılları arasında Ayvalık’ta ekonomik ve endüstriyel seviye yükselir. Özellikle zeytincilik ve buna bağlı endüstriler gelişir. Öyle ki Ayvalık bu dönemde Ege’de İzmir’den sonra en önemli sanayi ve ticaret merkezi konumuna gelir (Turan 2008, 95). Artan talebi karşılamak için iş gücüne duyulan ihtiyaç yüzünden Ayvalık Anadolu’dan yoğun Rum göçü alır (Tekeli 1992). Ekonomik gelişme ve refah, kültürel ve entelektüel düzeyin artmasını sağlar. Öyle ki, Rumların 18. yüzyılın ikinci yarısı ile 19. yüzyılın başı arasında Osmanlı topraklarında açtıkları dört akademiden biri, İzmir, Sakız ve İstanbul’la birlikte Ayvalık’tadır.

Doğal olarak bütün bu ekonomik ve kültürel gelişmeler Ayvalık’ın kentsel olarak gelişmesini beraberinde getirir. Öncelikle, nüfusunun artması nedeniyle kent büyür. 1750’lerde Sakarya Tepesi’nin eteklerinde konumlanan dört kilisenin

çevresinde örülmüş dört mahalleden oluşan Ayvalık’ın yerleşimi, refah ve zenginlik dönemiyle birlikte gelen göçlerle özellikle güney yönünde uzar. Ayvalık 1821’e gelindiğinde sekiz kilisenin tanımladığı sekiz mahalleli bir yerleşimdir (Psarros 2004, 10) (Resim 1).

Zeytinyağı sanayinin gelişmesi ve yabancı ülkelerle kurulan ticaret ilişkileri sonucunda kent dokusunda konut dışında yeni bir yapı türü ağırlık kazanmaya başlar: değirmenler/imalathaneler’.

Zeytinyağının Ayvalık’ta daha önceki dönemlerde sadece konutların zemin katlarında ve yerel ihtiyaç için üretildiği tahmin edilmektedir (Yıldırım Gönül 2004, 49).

Dolayısıyla daha önceleri bu amaca hizmet edecek bağımsız yapılara gerek duyulmadığı düşünülebilir. Tarihsel kaynaklar da Ayvalık’ın ilk dönemlerinde herhangi bir zeytinyağı üretiminden bahsetmemektedir (Turan 2008, 32). 1821 yılında ise kentte 100’e yakın yağ değirmeni (imalathane) ve 40’a yakın sabunhane bulunmaktadır (Avcıoğlu, 1976). Çoğu deniz kıyısında olduğu tahmin edilen ve tek katlı, tek mekanlı ve küçük boyutları (Turan 2008, 34) dolayısıyla hem rahatlıkla başka işlevlere döndürülebilmeleri hem de boyut ve kütle olarak konutlardan farklarının olmaması yağ değirmenlerini kent dokusu içinde ayırt edilir olmalarını sağlamaz.

Ayvalık kent dokusu endüstriyel gelişmenin sonucu olarak değirmenlerle tanışırken, kültürel gelişmenin sonucunda da yeni bir yapı türünü bünyesine katar: 1803’te inşa edilen Akademi binası (Gymnasium Kydonion). Değirmenlerin aksine; avlusu, kütlesi ve yer seçimi ile Akademi binası kent dokusunun önemli nirengi noktalarından biri haline gelir.

Duraklama ve İkinci Zenginlik Dönemi (1821-1923)

Rum nüfus 1821 Yunan Ayaklanması sonrasında Ayvalık'tan sürülür ve ancak birkaç yıl sonra tekrar kente dönmelerine izin verilir (Arıkan 1988, 559). Rumlara 1830 yılında bir fermanla mallarının önemli bir kısmı ve eski hakları geri verilir (Bayraktar 1998, 17). 1843 yılında Ayvalık Osmanlı Devleti'nin Karasi Sancağı'na bağlanarak imtiyazlık hakkını bütünüyle yitirir (Aka 1944, 30). Buna rağmen, 1774 Küçük Kaynarca Antlaşması sayesinde kentte konsolosluklar açmış olan Yunanistan, Britanya, İtalya, Fransa ve Norveç ile Ayvalık'ın uluslararası ilişkileri devam eder. Bu sayede zeytinyağı ve yan ürünlerinin ihracatı kentin ekonomisinde tekrar önemli bir rol üstlenmeye başlar. Denizaşırı ticaret ağı kentin sosyo-kültürel olarak yenilenmesine ve gelişmesine fırsat sağlar ve Ayvalık eğitim ve kültür alanında yeniden ileri bir düzeye ulaşır (Kıyak 1997, 59).

1821 Ayaklanması sonrasında Mübadelenin gerçekleştiği 1923'e kadarki dönemde Rum nüfusu çoğunluktadır. 1893 Osmanlı genel nüfus sayımına göre Ayvalık'ta 20133 Rum, 1454 yabancı ve 90 Türk olmak üzere toplam 21677 kişi yaşamaktadır (Karpat 1978, 264). Az sayıdaki Türkler yöneticiler ve güvenlik görevlileridir (Yorulmaz 2005, 64). Birinci Dünya Savaşı öncesinde, 1914 yılında ise 31.455 olan Ayvalık nüfusunun 454 kişisi Türk'tür (Erdeha 1974, 6).

Ayvalık'ın kentsel yapısı 1821-1923 arasında politik ve ekonomik olaylar ve doğal afetlere bağlı olarak önce duraklama ardından tekrar gelişme gösterir.

1821 Ayaklanması sırasında üç gün süren isyanda savunma ve saldırı amaçlı kullanılan binaların çoğu yandığı için kent büyük zarara uğrar. Bu nedenle Ayvalık'ın

kentsel gelişimi 10 yıl kadar duraklama evresine girer (Uztuğ 2006, 26).

1850'ye gelindiğindeyse, Rumların kente geri dönmelerine izin verilmesiyle birlikte evler ve kiliseler onarılır veya yeniden inşa edilir. Kentin içinde günümüzde mevcut yapıların çoğunluğu, kiliseler dahil olmak üzere 1850 ve sonrası yapım tarihlerini taşımaktadır. 1840 yılındaki deprem de göz önüne alındığında, Ayvalık'ın isyan veya doğal afetler sonucunda büyük bir yıkıma uğradığını, 1850 sonrasında kapsamlı bir onarımdan geçtiğini ve çoğu yapının yeni baştan inşa edildiğini söylemek mümkündür (Uztuğ 2006, 26). Yeni yapılaşma sonucunda Ayvalık'a üç yeni mahalle daha eklenir (Psarros 2004) (Resim 1).

Kent bu dönemde farklı boyutlara sahip bir mimari yapı türüyle tanışır: zeytinyağı fabrikaları. Daha önce de bahsedildiği üzere tek katlı, tek mekanlı ve küçük boyutlu yağ değirmenlerinin aksine, zeytinyağı üretim teknolojisinin gelişmesi dolayısıyla sadece bu amaçla kullanılacak büyük açıklıklar ve mekanlar isteyen fabrikalar Ayvalık için bütünüyle yeni bir yapı türüdürler (Turan 2008, 34). Kentte 19. yüzyılın son çeyreğinde 7 zeytin fabrikası ve 78 yağ değirmeni varken (Turan 2008, 34), 1908 yılı istatistiklerinde bu sayı 70 zeytinyağı fabrikası, 79 zeytinyağı değirmeni ve 28 sabun fabrikası olmak üzere büyük bir artış gösterir (Cengizkan 2004, 20).

Bu dönemde Ayvalık'ın kent yapısında yaşanan en önemli değişiklik, yıkılan bina kalıntılarıyla denizin doldurulması sonucunda kıyı çizgisinin 100-200 metre batıya kaydırılmasıdır (Psarros 2004, 5) (Resim 2). Kıyıda kazanılan alan endüstriyel ve ticari amaçlı kullanılır; zeytinyağı fabrikalarının çoğu buraya inşa edilir. Dolayısıyla, daha bu dönemde kentin

¹Turan, yağ değirmenlerindeki teknolojinin büyük ihtimalle konutlardaki geleneksel üretimden farklı olduğunu, bu nedenle de bu değirmenleri "imalathane" olarak da adlandırmanın mümkün olduğunu vurgular (Turan 2008, 34).

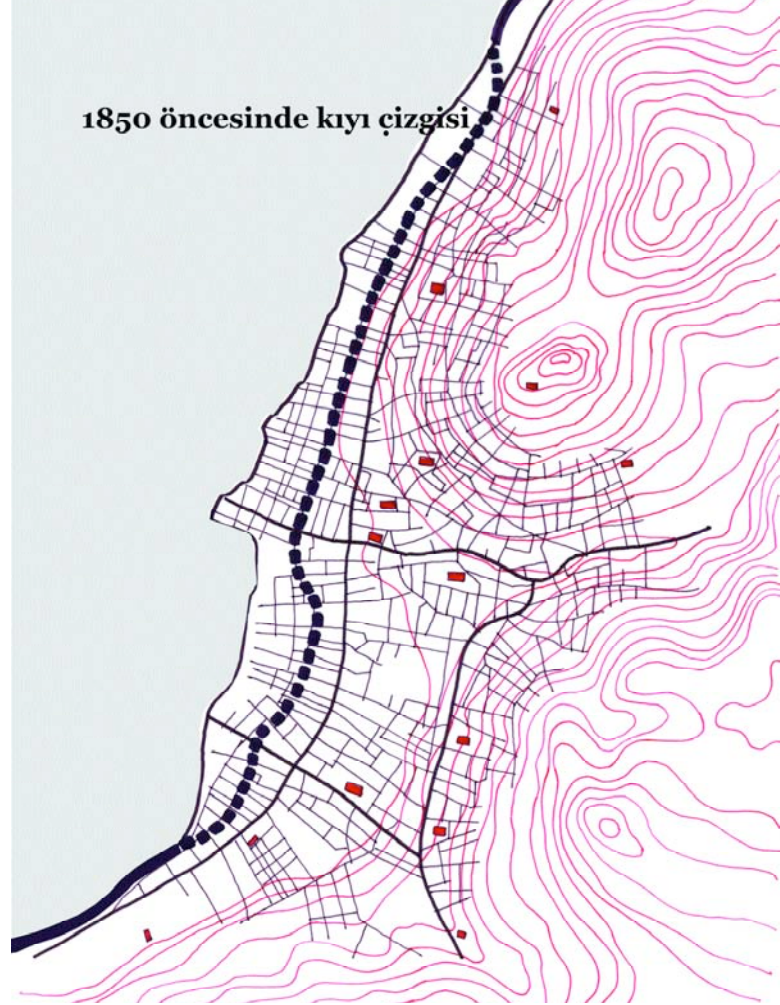
deniz ile olan ilişkisinin koptuğunu söylemek mümkündür. Ayrıca, bu dönemle birlikte kentin silüeti de bütünüyle bir değişime uğrar; fabrika kütleleri ve bacaları baskın etkileriyle önce çıkmaya başlar.

Birinci Dünya Savaşı sonrasında Türk-Yunan Savaşları sırasında kent önce Yunanlılar tarafından işgal edilir ardından Türkler tarafından geri alınır. Ayvalık 1922’de bir yıl kadar boş kalır. 1923’te Lozan Antlaşması’nın imzalanmasıyla birlikte Anadolu’daki Rum nüfus ile Yunanistan ve Adalar’daki Türk nüfusun değişimi, “Mübadele” gerçekleşir. Ayvalık’a bu kapsamda Girit, Midilli ve Kuzey Yunanistan’da oturan yaklaşık 15.000 Türk yerleştirilir (Turan 2008, 86). Kentte artık hiç bir Rum ahali kalmamıştır (Kıyak 1997, 65).

Kentsel Morfolojinin Eşzamanlı Çözünlenmesi

Coğrafya: Topografya, Deniz ve Dereler
Ayvalık’ın kentsel strüktürünün oluşmasını sağlayan en önemli iki coğrafi öge topografya ve denizdir. Topografyanın getirisi olan tepeler ve düzlükler ile denizin tanımladığı kıyı çizgisi kentsel morfolojinin oluşmasında belirleyici rol üstlenir (Resim 3). Tepeler, düzlükler ve kıyı çizgisi güzergâhların ve bölgelerin oluşmasında etkili oldukları gibi, bunlara bağlı olarak kentteki kesişim noktalarının ve nirengilerin konumları da kendiliğinden belirginleşir.

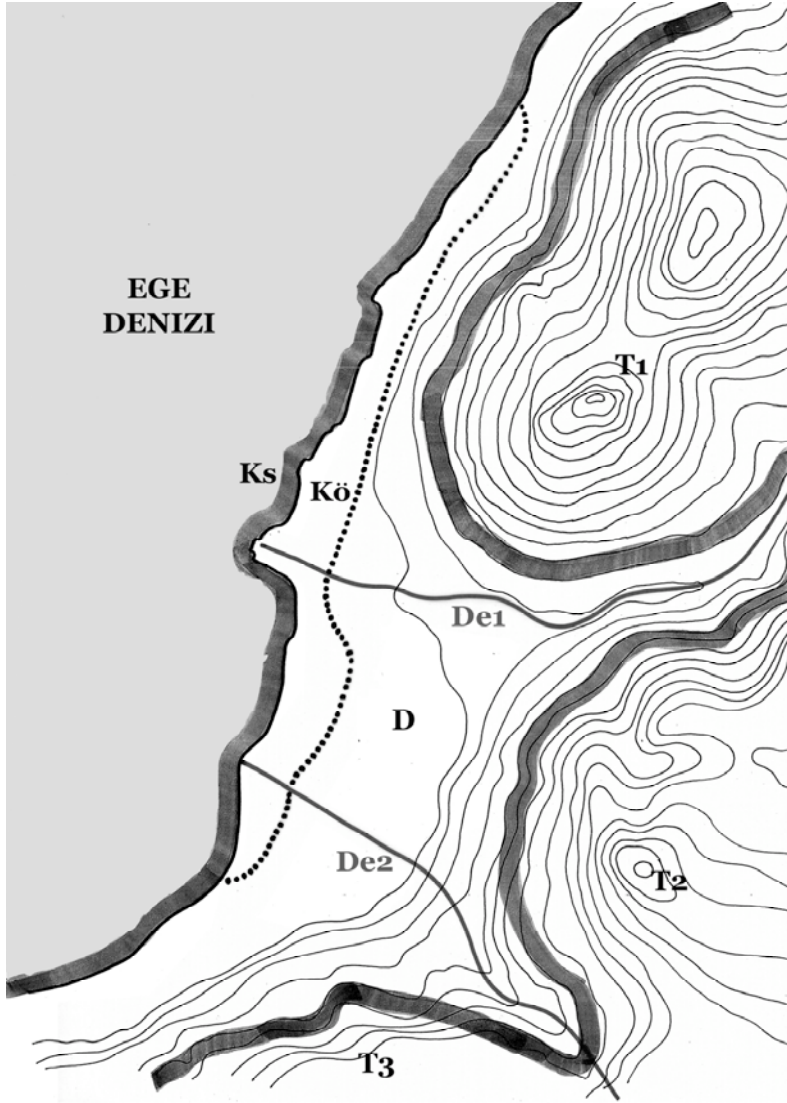
Üç tepe (T1, T2, T3) kenti kara tarafında kuzey, doğu ve güney yönlerinde çevreler. Tepeler noktasal elemanlar olmalarına rağmen, yan yana buldukları diğer tepelerle birlikte bir sıra oluşturarak,



süreklilik sağlayan bir sınır meydana getirir (Kıyak 1997, 77). Yine de, bunlar arasında Sakarya Tepesi² (T1), dikliği ve yüksekliği nedeniyle farklılaşır ve kente hâkim olur.

İki dere (De1, De2), üç tepenin arasında oluşan vadi çizgilerini takip ederek denize ulaşır. Derelerin arasında kalan alan, özellikle batı yönündeki deniz tarafına doğru ilerledikçe düzleşir. Kenti üç bir taraftan saran tepelerin ortasında, iki derenin arasında denize komşu bir düzlük (D) oluşur. Burası bataklık niteliği gösterdiği için Ayvalık’ın kentsel tarihinde uzun süre yapılaşmadan kalmıştır.

Resim: 2
1850 yılında değişen kıyı çizgisi. (Psarros 2004, 5; yorum: M. K. Özel)



Resim: 3
Kentin coğrafi öğeleri.
T1, T2, T3: Tepeler,
De1, De2: Dereler,
D: Düzlük,
K: Kıyı çizgisi.
(Yorum: M. K. Özel)

Kıyı çizgisi (K) Ayvalık kent strüktürünün en belirgin elemanlarından bir diğeridir. Kuzey-güney doğrultusunda kesintisiz ve çizgisel uzanan yapısıyla kesin bir sınır oluşturduğu gibi, Kıyak'ın deyişiyle aynı zamanda bu çizgi kente güçlü bir görsel karakter kazandırır (Kıyak 1997, 77). Kıyı çizgisi, daha önce belirtildiği üzere, 1850 yılında deniz doldurularak batı yönünde ilerletilmiştir. Çizgi, eski halinde yenisine nazaran daha düz bir hattı takip etmektedir. Kıyı çizgisi ilerletildikten sonraki halinde ise, derenin üstünün kapatılmasıyla oluşan ve kentin doğu-batı

doğrultusunda önemli güzergâhı haline gelen Dereboyu Caddesi'nin devamında denize doğru burun yapacak şekilde uzatılmıştır. Bu durum kıyı çizgisinin kesintisizce devam eden düz hattının karakterini bozmuş ve kıyıyı birbirinden kopuk, biri daha önde diğeri daha geride iki bölüme ayırmıştır.

Güzergâhlar

Kıyı şeridi ve kenti çevreleyen üç tepe ile ortalarındaki düzlük alanın kesiştikleri etek izleri kentin omurgasını oluşturan güzergâhları belirler. Bunlar; Sefa Caddesi, Altınova Caddesi, Dereboyu Caddesi ve Altınova Caddesi 18. Sokak olmak üzere dört tanedir.

Ayvalık'ın yapı kurucu güzergâhları, Kıyak'ın da belirttiği gibi, kıyı şeridine bağlı olarak da tanımlanabilirler (Kıyak 1997, 97). Bu anlamda Sefa ve Altınova Caddeleri kıyıya paralel, Dereboyu ve 18. Sokak ise kıyıya dik konumlu güzergâhlardır (Resim 4).

A. Sefa Caddesi

Kentin en önemli eksenini kuzey-güney doğrultusunda ve kıyı çizgisine paralel konumdaki Sefa Caddesi'dir. Cadde kuzey yönünde kentin İstanbul ile bağlantısını kurarken güney yönünde kentin sayfiye bölgeleriyle ilişkisini sağlar.

Ayvalık'ın Yükselme ve Zenginlik döneminde caddenin kuzey ve güney uçları iki önemli yapıyla, kuzeyde Akademi güneyde Papazın (İkonomos) Çiftliği ile tutan bu güzergâh daha tanımlıdır (Resim 4).

B. Altınova Caddesi

Kıyı çizgisine paralel ikinci eksen, aynı zamanda doğudaki tepenin etek izini takip eden Altınova Caddesi'dir. Bu cadde kentin İzmir ile bağlantısında önemli bir ulaşım eksenidir.

C. Dereboyu Caddesi

Kıyıya dik birinci eksen, Sakarya Tepesi ile doğudaki tepe arasındaki vadi çizgisini takip eden ve bu çizgi boyunca akan dereye (De1) paralel devam eden Dereboyu Caddesi'dir. İç bölgelerdeki küçük köy yerleşimleri ile bağlantıyı sağlar. Kenti karadan besleyen vadi yolları arasında en belirgin olanıdır (Aktepe 1994, 36).

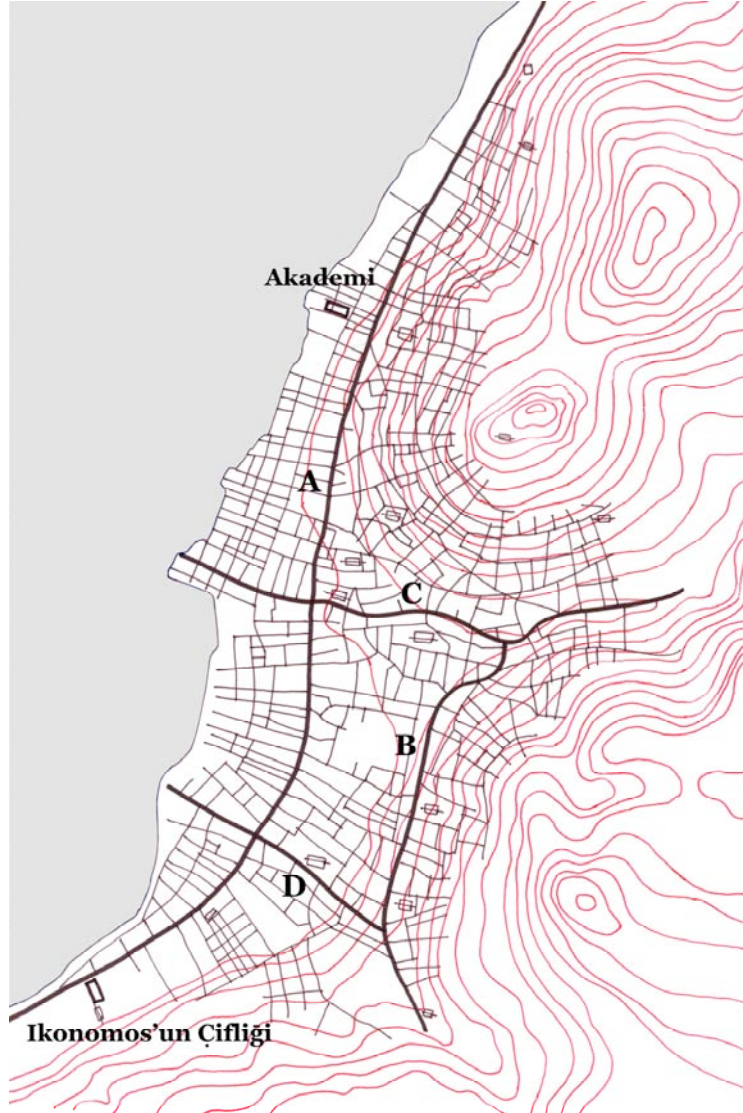
1850 yılında kıyı çizgisi ilerletildikten sonra, bu cadde de doldurulan kısımda devam ettirilerek denize kadar ulaştırılmıştır.

D. Altınova Caddesi 18. Sokak

Benzer özelliklere sahip, kıyıya dik ikinci önemli eksen doğu ve güney tepeleri arasındaki vadi çizgisi boyunca ilerleyen Altınova Caddesi 18. Sokak'tır. Bu güzergâh da Dereboyu Caddesi gibi, mevcut dere (De2) hattını takip eder.

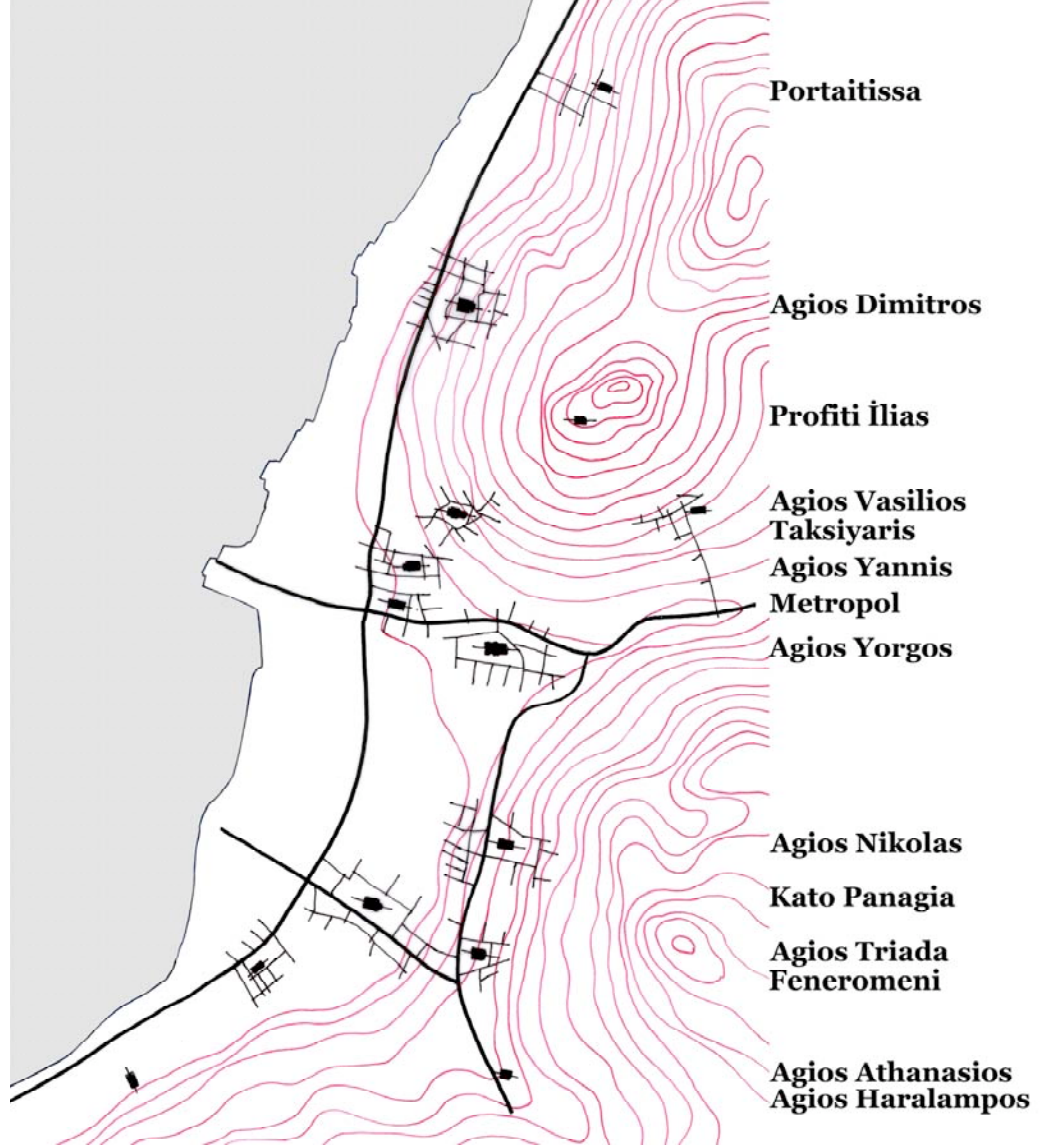
Anıtlar (Tapınma Yapıları: Kiliseler)

1750-1923 tarihleri arasında Ayvalık'ta inşa edilmiş kilise sayısı 14'tür. Bunlar, inşa tarihleri bilinenlerin sırasına göre: Profiti İlias (1835), Agios Athanasios (1840-50), Taksiyaris (1844), Agios Triada (1846), Kato Panagia (1850), Agios Yannis (1869-70), Agios Yorgos (1880-81), Feneromeni (1890), Agios Dimitrios, Agios Nikolas, Agios Vasilios, Metropol (Mesi Panagia), Agios Haralampos ve Portaitissa'dır (Resim 5).



1840 yılındaki depremden dolayı konutların büyük bir kısmının yanı sıra kiliselerin de bir çoğu tekrar inşa edilir. Dolayısıyla kentin en eski yerleşim bölgelerinin nüvelerini oluşturan Taksiyaris, Agios Dimitrios, Agios Yannis ve Metropol kiliselerinin (Psarros 2004, 10) inşa tarihleri kesin olarak bilinmemektedir. Ayvalık'ın en eski kilisesi olduğu tahmin edilen Taksiyaris örneğinde ise yapı üzerinde deprem sonrasında ait bir inşa tarihi vardır.

Resim: 4
Kent'in güzergahları.
A: Sefa Caddesi,
B: Altınova Caddesi,
C: Dereboyu Caddesi,
D: Altınova Caddesi 18. Sokak.
(Yorum: M. K. Özel)



Resim:5
Kentin kiliseleri.
(Yorum: M. K. Özel)

Ayvalık'ta kilise ve yakın çevre dokusu incelendiğinde, sokak ve yapı adaları ile oluşan örüntülerin kiliseyi odak alarak şekillendiği görülür (Aktepe 1994, 39) (Resim 06). Kiliseler şekilleri ve büyüklükleri ile yaygın doku örüntüsünden farklılaşarak figür olarak ön plana çıkar ve yapı adalarının şekillenmesi açısından en az topografya kadar etkili olurlar (Kıyak 1997, 135).

Kiliseler odak binalar olarak sadece dokuda figür etkisiyle ve kütleli olarak

değil, içlerindeki yaşantıya (işleve) bağlı olarak da farklılaşır ve merkez görevi görerek çevrelerinde yerleşim dokularının oluşmasını sağlarlar. Kiliseler ayrıca, etraflarında kurulan eğitim tesisleriyle birlikte gerek sosyo-kültürel gerekse de kentsel anlamda "merkezsellik"lerini (Castex-Panerai 2005, 121) vurgularlar. 1889 Osmanlı Yılığ'ı'na göre Ayvalık'ta bulunan 11 mahalleden bazılarının adlarının Taksiyarih, Aya Yani, Aya Nikola, Aya Yorgi, Aya Dimitri, Aya



TAKSIARHIS



AGIOS YANNIS



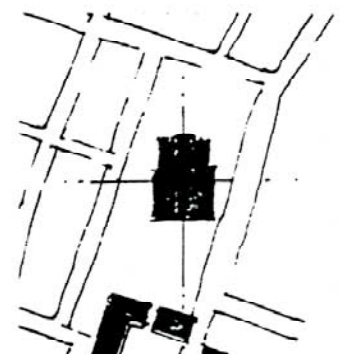
METROPOL



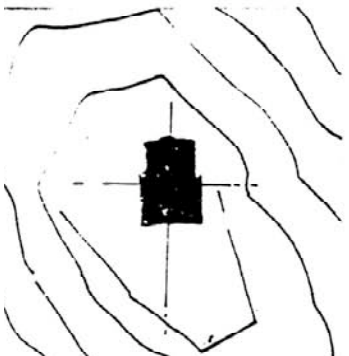
AGIOS DIMITRI



AGIOS YORGIOS



KATO PANAGIA



PROFITI ILIAS



AGIOS TRIADA



AGIOS NICHOLAS

Resim: 6
Kiliseyi odak alan örüntüler. (Aktepe 1994, 39)



Resim: 7
Güzergâhlar ile kiliselerin ilişkisi.
(Yorum: M. K. Özel)

Vasil, Aşağı Penaye ve Orta Penaye olması (Bayraktar 1998, 24'den: Karesi Vilayeti Salnamesi, Balıkesir, 1305, 92) kiliselerin bulunduğu mahallelerin önemli sosyal ve toplumsal odakları olduklarının; giderek de buldukları mahallenin ve kentin simge anıtları haline geldiklerinin kanıtıdır (Castex-Panerai 2005, 121).

Kent strüktürünün omurgasını oluşturan güzergâhlar ile kiliselerin konumları arasındaki ilişki ele alındığında; 14 kiliseden 7'sinin ana güzergâhlar üzerinde konumlandığı görülür (Resim 7). Bunlardan

Agios Yorgos, Agios Yannis ve Metropol kiliseleri kent içindeki konumlarıyla öne çıkan kiliselerdir. Kıyıya dik ve paralel ana güzergâhın kesiştiği mafsaldaki konumları (Aktepe 1994, 56), çarşıya olan yakınlıkları ve yapısal olarak da kubbeli mimarileriyle yerleşmenin en önemli ve merkezi tapınma yapıları olduklarını vurgularlar.

Profiti İlias Kilisesi, kentteki kiliseler arasında ayrı bir anlama sahiptir. Diğerleri gibi ne kent dokusunun içindedir, ne de yakın çevresinde herhangi bir yapılaşma

mevcuttur. Kilise bütün Ayvalık'a ve koya hâkim bir konumda, Sakarya Tepesi'nin üzerinde tek başına durur. Kilise, sokak örüntüsü açısından kendi inşa tarihinden çok önce tepenin eteklerinde oluşmuş sokakların ışınsal biçiminin odağıymış gibi görünse de, konum açısından kent strüktürüyle ilişki kurmaya ihtiyacı yoktur; kendi başına, baskın bir nirengi noktası olarak kente ve açık denize hâkim tepenin üzerinde bulunur.

Ayvalık'ın Rum döneminde kiliselerin gerek etraflarında konut dokusu oluşturmaları, gerekse ana güzergâhlar üzerinde konumlanmaları nedeniyle kentsel strüktürün oluşumunda önemli rol oynadıkları söylenebilir.

Bölgeler

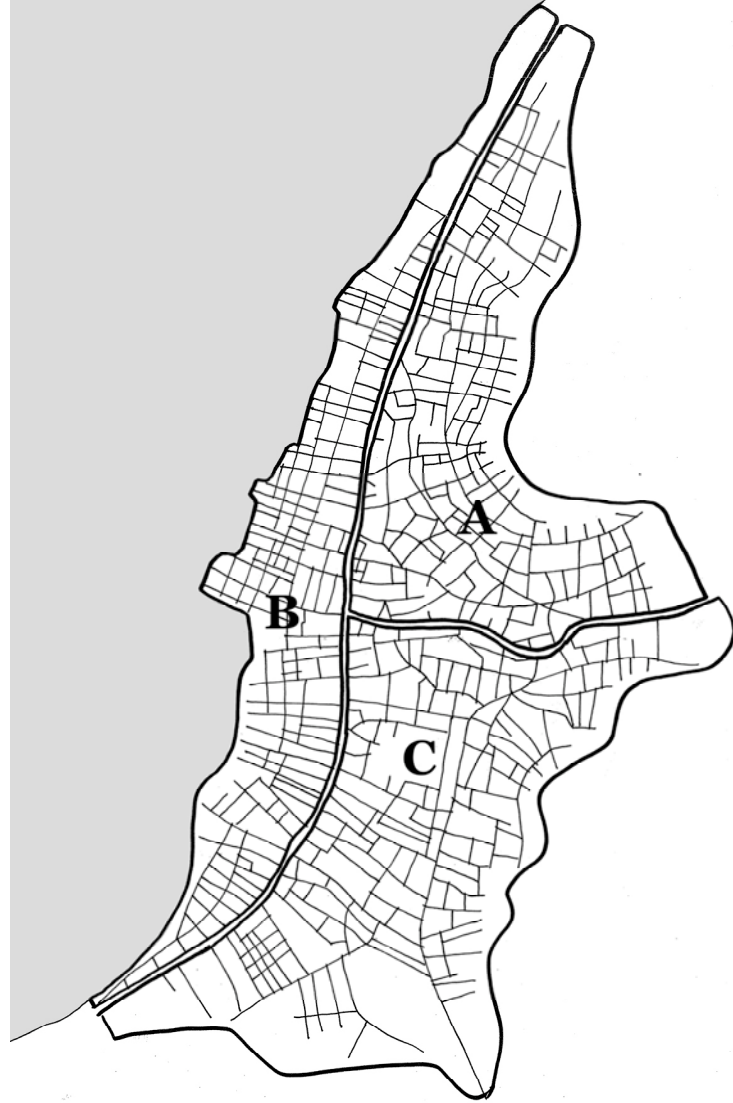
Ayvalık, Tepe, Kıyı ve Orta olmak üzere üç bölgeye ayrılabilir. Kıyak (1997, 82), Tepe bölgelerini 1 ve 2 olmak üzere ayrıca ikiye ayırmıştır. Ancak Orta Bölge ile Tepe 2 Bölgesi gerek morfolojik özellikler, gerek işlevsel kullanım, gerekse de tapınma yapılarının konumlanması açısından birbirinin devamı olarak görüldüğünden bu çalışmada bu bölgeler Orta Bölge olarak tek bir ad altında birleştirilmiştir (Resim 8).

A. Tepe Bölgesi:

Sakarya Tepesi'nin etekleri

Sakarya Tepesi'nin eteklerindeki yerleşim, tepenin odak noktası olduğu ışınsal bir dokuya sahiptir. Eğim çizgilerine paralel uzun sokaklar ve bunları bağlayan dik eğimli kısa sokaklardan oluşur. Tepenin eteklerinin merkeze yakın kısmı ise organik dokudadır (Resim 9).

Tepe Bölgesi işlevsel olarak iki alt bölgeye ayrılır; ışınsal dokunun hâkim



olduğu tepenin yamaçları kentin ilk kurulduğu zamanlardan itibaren konut bölgesi olarak kullanılmıştır. Organik dokunun hâkim olduğu ve eğimin yumuşadığı alt bölge ise çarşığı oluşturur ve kentin en eski dini binalarını barındırır. Tepenin yamacındaki Taksıyarhis ve Agios Dimitrios kiliseleri ile, eğimin yumuşadığı çarşı tarafında Metropol ve Agios Yannis kiliseleri yerleşimin en eski kiliseleridir. Bu kiliselerin etraflarında gelişen mahalleler Ayvalık'ın nüvesini oluşturur (Psarros 2004, 10).

Resim: 8

Kentin bölgeleri. A: Tepe Bölgesi, B: Kıyı Bölgesi, C: Orta Bölge. (Yorum: M. K. Özel)

Resim: 9
Tepe Bölgesinin morfolojik karakteri.
(Yorum: M. K. Özel)

Resim: 10
Kıyı Bölgesinin morfolojik karakteri.
(Yorum: M. K. Özel)



Resim: 9

Tepenin yamaçlarının üst kotlarında konumlanan kuzeydeki Portaitissa Kilisesi ile doğudaki Agios Vasilios Kilisesi üçüncül derecede küçük tapınma yapılarıdır.

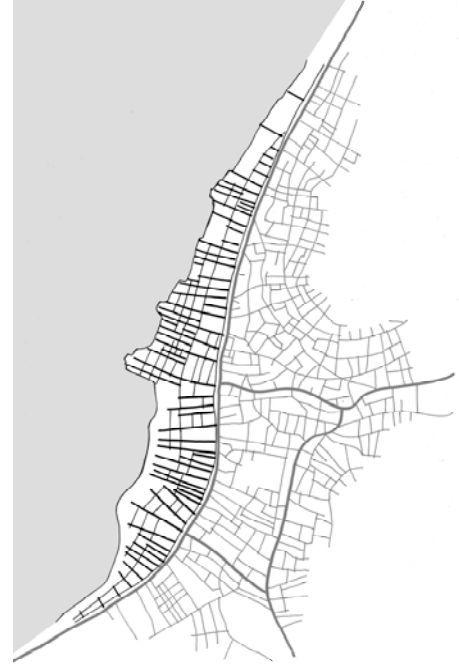
Profiti İlias Kilisesi, daha önce bahsedildiği gibi, Sakarya Tepesi'nin en yüksek noktasındaki konumuyla Ayvalık'ın geneline hâkimdir.

B. Kıyı Bölgesi:

Kuzey-güney doğrultusunda, Sefa Caddesi ile kıyı çizgisi arasında kalan alan

Kıyı bölgesi 1850 yılında doldurulmadan önce, kentin organik dokudaki mevcut sokaklarının devam ettiği bir dokuya sahiptir. 1850 yılında doldurulduktan sonra, sıfırdan planlanan bütün yerleşimlerde olduğu gibi ızgara planlı bir düzenlemeye gidilmiştir (Resim 10).

Yapı adalarının kıyıya bakan cepheleri dar, derinlikleri uzundur. Kentin ticaretinde deniz ulaşımının önemi, Kıyı Bölgesinde ağırlıklı olarak sanayi ve ticaret yapılarının yerleşmesine neden



Resim: 10

olur. Bu nedenle Kıyı bölgesinde hiçbir tapınma yapısı yoktur.

C. Orta Bölge:

İçte kalan alan

Kentin en geniş yapı adalarının bulunduğu bölgesidir (Resim 11). Konut yerleşimi ağırlıklıdır. Ayrıca çarşının bir bölümü ve Pazar Yeri bu bölgededir. Bölgenin büyük bir bölümü bataklık olduğundan 19. yüzyılın ilk çeyreğinden itibaren gelişmeye başlamıştır. Aynı yüzyılın son çeyreğinde ise bu bölgedeki yerleşim yoğunluk olarak en üst noktaya ulaşmıştır.

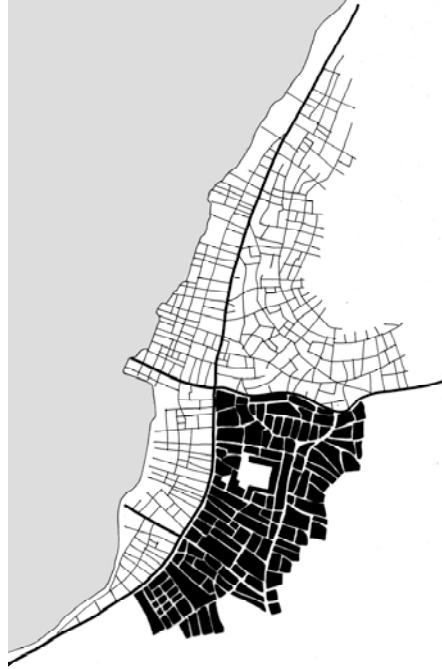
Orta Bölge'de yedi kilise vardır. Üçü 1821 öncesinde, dördü 1821 sonrasında inşa edilmiştir. Bölgenin en eski kiliseleri Agios Yorgos (Çınarlı Cami), Kato Panaya ve Agios Nikolas etraflarında oluşan mahallelerle birlikte bölgenin odak noktalarıdır. Kentin ikincil güzergâhlarının (kıyıya paralel ikinci güzergâhı Altınova Caddesi (B) ile kıyıya dik ikinci güzergâh 18. Sokak (D)'in kesişme noktasında

bulunan Agios Triada Kilisesi ikincil derece bir tapınma yapısıdır. Agios Athanasios Kilisesi ise Altınova Caddesi üzerinde, İzmir yönünde, bölgenin güneydoğu ucunda üçüncül derecede küçük bir tapınma yapısıdır. Bölgenin güneybatı ucunda yer alan Eski Hastane'nin bünyesindeki Agios Haralampos ve ayazma olarak kullanılan Feneromeni de bu bölgede bulunur.

Lynch (1960, 47) bölgelerin içeriden tanımlanabilir olmalarının yanısıra, eğer dışarıdan ve uzak mesafeden görülebilir iseler, dışsal referans olarak da kullanılabilir olmalarının kimliklerinin oluşmasında belirleyici olabileceğini belirtir. Ayvalık'ın üç bölgesi, her biri kendi içinde kolaylıkla tanımlanabildiği gibi, diğerlerinden farklılaşan ve çok uzaklardan itibaren görülerek ayırt edilebilen dışsal referanslara sahiptirler. Tepe Bölgesi Sakarya Tepesi'ndeki kilise ve yel değirmenleriyle, Kıyı Bölgesi fabrika bacalarıyla, Orta Bölge kiliselerin çan kuleleri ve kütleleri sayesinde birbirlerinden farklılaşan karakteristik referanslara sahiptirler. Dolayısıyla, Ayvalık'ın üç bölgesi Lynch'in dikkat çektiği açıdan da anlam kazanır.

Kent kesiti / Deniz silueti

Bir kıyı kenti olan Ayvalık için "siluet" olarak tanımlanması gereken görünüm, kente denizden yaklaşımda algılanandır. Kuzeydoğudaki Sakarya Tepesi yerleşimin en baskın yüksekliği olarak her dönemde siluetin en belirleyici ögesi olmuştur. Ayvalık tarihi boyunca tepenin üzerine yerleştirilen yapı, işlevinden bağımsız olarak, hem kent içinden hem de denizden yaklaşırken algıda nirengi olma işlevini üstlenir. Profiti İlias Kilisesi Sakarya Tepesi'nin en üst noktasında noktasal etki yaratır. Tepenin sırtlarında konumlanan



yel değirmenlerinin ise çizgisel etkisi kuvvetlidir (Resim 12).

Kentin yatayda gelişen yapısal strüktürünü düşey kurguya yansıtarak silüete etkili hale gelen iki mimari eleman daha vardır. Bunlar aynı zamanda Ayvalık'ın sosyo-kültürel ve ekonomik yapısının simgeleridirler. Biri dinsel kimliğin göstergesi olan çan kuleleri, diğeri endüstriyel kimliğinin simgesi olan fabrika bacalarıdır.

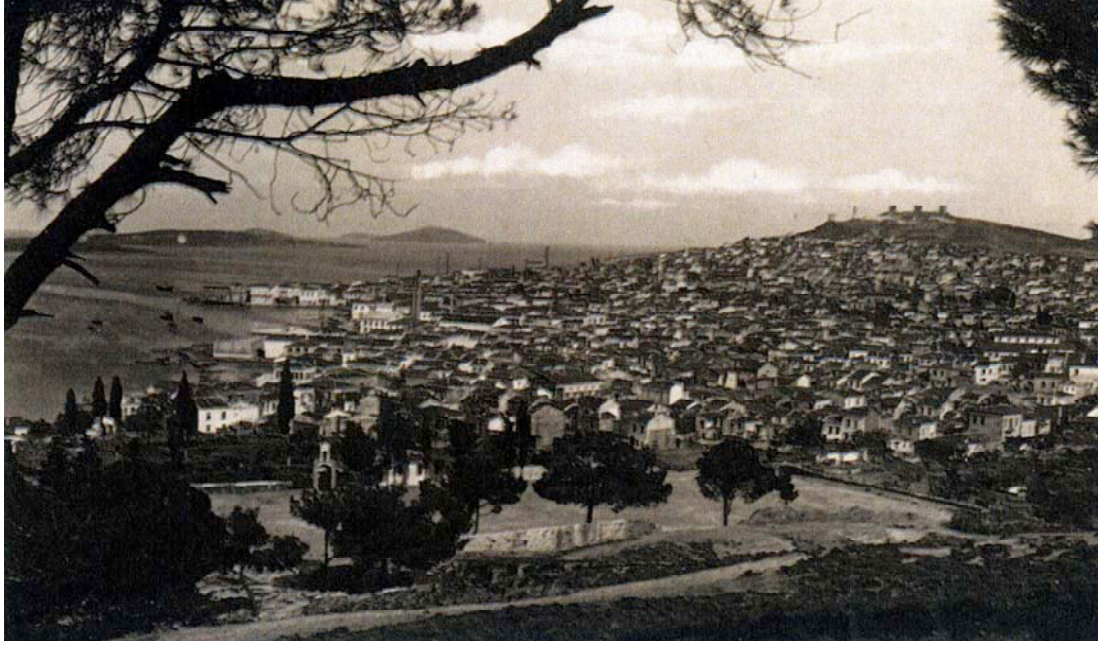
Çan kuleleri:

Aktepe'nin tespitlerine göre Ayvalık'taki kiliselerden sadece ikisinde çan kulesi bulunur (Aktepe 1994, 71). Agios Yannis Kilisesinin çan kulesi günümüze kadar ayakta kalmıştır (Resim 13), ancak Taksıyarhis Kilisesinin, avlu kapısı üzerinde yükselen çan kulesi günümüzde mevcut değildir (Aktepe 1994, 70).

Bu iki kilise kent silüetinde kütleli olarak değil çan kuleleriyle etkilidirler. Bu olgunun birkaç nedeni vardır. Birinci

Resim: 11
Orta Bölgenin morfolojik karakteri.
(Yorum: M. K. Özel)

Resim: 12
20.yy başında Ayvalık panoraması: Sakarya Tepesi'ndeki Profiti İllias Kilisesinin kalıntıları ve yeldegirmenlerinin siluette baskın etkisi.



Resim: 13
Agios Yannis Kilisesi'nin ön cephesinde çan kulesi ve Saatli Camisine çevrildikten sonra eklenen minare.
(Yorulmaz 2005, 130 – Fotoğraf: H. Özözlü).



neden; yön olarak geleneksel apsis ekseninin kıyı çizgisine dik olmasından dolayı, kilise kütlelerinin dar kenarlarıyla siluete giriyor olmalarıdır (Resim 5). Bu yüzden siluetteki etkileri zayıftır (Aktepe 1994, 77). Bir diğer neden ise, Agios Yorgos, Kato Panaya ve Agios Yannis kiliseleri gibi anıtsal ölçekte ve kubbeli inşa edilmiş olanlarının, topografyanın düz olduğu yerlerde inşa edilmiş olmalarıdır. Dolayısıyla, Agios Yannis ve Agios Yorgos anıtsal anlamda kubbeli ve yüksek inşa edilmiş olmalarına rağmen siluette geri planda kaldıklarından yeterince belirgin hale gelememektedirler. Taksiyarhis Kilisesi ise eğimli arazide inşa edilmiş olmasına rağmen kubbesiz, basit ve kırma çatılı tasarımıyla yoğun kent dokusunun içinde kaybolur. Kıyak (1997, 124), Taksiyarhis Kilisesinin eğim üzerinde yer aldığından dolayı yükselmeye ve daha fazla anıtsallaşmaya ihtiyaç duymadığını belirtir. Ancak anıtsal bir yapının aksine, Taksiyarhis Kilisesi mütevazı kütleleriyle gerek doku içinde gerekse siluette saklı gibidir. Belki de bu nedenle, günümüze

kalmamış olan çan kulesi, Aktepe'nin belirttiğine göre kilise yapısının iki katı yüksekliğinde tasarlanarak silüetteki yerinin belirginleştirilmesi sağlanmaya çalışılmıştır (Aktepe 1994, 69).

Kentteki diğer kiliseler, ister düz arazide ister eğimli bölgede olsun, hem mütevazı yapılarıdır hem de çan kuleleri yoktur. Dolayısıyla Ayvalık'ın tapınma yapıları silüette kütleleriyle belirginleşemezler. Sadece, çan kulesine sahip üç kilise kendilerini silüette görünür kılarlar (Resim 14).

Fabrika bacaları:

Ayvalık'ın denizden silüetinde kilise kütlelerinden ve çan kulelerinden daha baskın olan öge ise fabrika bacalarıdır (Resim 15).

Daha önce de belirtildiği gibi 19. yüzyılda Ayvalık zeytinyağı sanayisi konusunda ilerlemiş, fabrika yapıları geniş yüzeyleri, yüksek gabarileri ve bacalarıyla kentin silüetini değiştirmiş ve yerleşimin endüstriyel karakterinin simgesi haline gelmişlerdir (Terzi 2007, 90). 19. yüzyılda Ayvalık limanına denizden gemiyle yaklaşan bir ziyaretçi, heybetli fabrikalar ve yüksek bacalardan oluşan silüetle karşılaşmış olmalıdır. Terzi'nin (2007, 101-190) hazırladığı katalogdan edinilen bilgiye göre 19. yüzyıl sonunda Ayvalık'ta bulunan 90 fabrikadan 14'ünde baca vardır (Resim 16).

14 fabrika bacasına karşılık iki çan kulesi sayıca az olduğu için, çan kuleleri silüet etkisinde bacaların kalabalığından ayırt edilmeleri güçleşir. Özellikle denizden yaklaşım söz konusu olduğunda; Sefa Caddesi'nin doğu tarafındaki Orta Bölge'de bulduklarından dolayı kıyıda uzakta ve geride kalan tapınma yapılarının çan kulelerine karşılık, caddenin batı tarafındaki Kıyı Bölgesi'nde yoğunlaşan fabrikaların bacaları hem ön görünümde, hem de sayıca fazla olduklarından dolayı



Resim: 14



Resim: 15

kalabalık bir etkiyle silüette öne çıkarlar. Yüksek bacalar Ayvalık'ın genel dokusunun yataylığını kırar. Kıyak'ın (1997, 132) belirttiği gibi bacalar kent içinde ve kent dışında kuvvetli algılar olarak nirengi noktaları oldukları gibi, sayıca çok ve birbirleriyle ilişkili olmalarından dolayı, bütünsel etkileriyle de farklılaşarak belirginleşirler.

Kostoff (1991, 288) kent silüetinin doğasının tek bir mimari şekil veya farklı bir sürü mimari şekil tarafından belirlenmediğini; ister minare olsun, ister kubbe, ister endüstri bacaları veya benzeri bir öge

Resim: 14

Sakarya Tepesi'nden kentin görünüşü - Kartpostal, 20.yy başı. (Önde ortada Taksiyahis Kilisesinin çan kulesi, solda ortada Agios Yannis Kilisesi ve çan kulesi)

Resim: 15

Kuzey yönünden Kıyı Bölgesinin görünüşü - Kartpostal, 20.yy başı.



Resim: 17



Resim: 16

Resim: 16
19. yüzyılın sonlarında
kentteki fabrikalar.
(TERZİ 2007, 31;
yorum: M. K. Özel)

Resim: 17
Ayvalık'ın 19. yüzyıl silüet
rekonstrüksiyonu.
(M. K. Özel)

olsun, esas önemli olanın tek bir mimari elemanının tekrarlanması olduğunu belirtir. Bu anlamda; Ayvalık silüetinde baskın tek bir ögenin (herhangi bir kilise kütesinin veya çan kulesinin) sağladığı “nirengi oluşturma ve hedefi belli etme” durumundan çok, öngörümde kentin kuzey ve güney taraflarında yoğunlaşmış kalabalık baca topluluğunun “yığın oluşturan vurgusundan” (Lynch 1960, 101) bahsetmek daha yerinde olacaktır. Buradan hareketle Hıristiyan tapınma yapılarının Ayvalık silüetindeki etkilerinin, kentin yatay

kurgusunda ve kentin içinde dolaşım sırasında yaşantılanan algıda olduğu kadar belirleyici ve baskın olmadığını, buna karşılık fabrika bacalarının kalabalıklarıyla önce çıkarak daha belirgin hale gelir (Şekil 17).

Osmanlı Kent Strüktüründe Caminin Yeri

Hamidiye Camisi'nin Ayvalık kentsel strüktürüne etkisini okuyabilmek için öncelikle Osmanlı uygarlığında caminin kent ile ilişkisinden, Osmanlı'nın genel olarak cami için yer seçimine dair yaklaşımından ve caminin kentsel silüete etkisinden kısaca bahsetmek gereklidir.

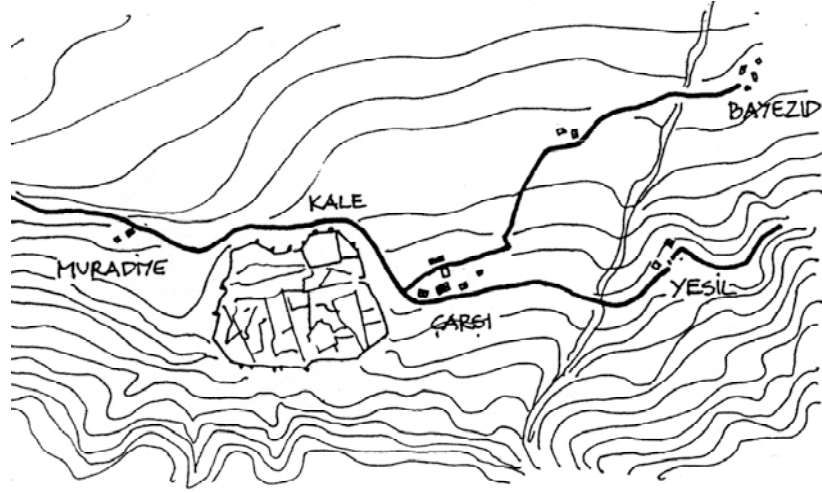
İslam dünyasında cami, etrafında yarattığı dokunun odağında yer alan, inanlılar için bir nevi toplanma mekanı görevi gören bir yapıdır. İslam kültüründe meydan kavramının olmayışı caminin haremının, avlusunun, eklerinin ve yakın çevresinin (bir çeşme, bir ağaç ve bir kahvehane ile) sosyo-kültürel önemini artırır. Osmanlı uygarlığında da ilk dönemlerden itibaren merkezini caminin oluşturduğu külliye fikri, sıfırdan oluşan kentsel genişleme şemalarının çekirdeğini oluşturması bağlamında Osmanlı yerleşme politikasının önemli bir parçası olmuştur. Osmanlı şehircilik anlayışında caminin merkezini oluşturduğu külliyelerin iki görevi vardır: yeni yerleşimler için başlangıç teşkil etmek ve özellikle başkent İstanbul örneğinde daha iyi gözlenebildiği üzere kentin giriş-çıkış noktalarını tutmak.

Külliyelerin Osmanlı'da kentin yeni yerleşimlerinin merkezini oluşturduğu ilk örnekleri birinci başkent Bursa'nın kentsel

gelişiminde izlemek mümkündür. Bursa'da ilk külliyeler Bizanslılardan alınan kale-kentin dışına inşa edilmiştir. Çantay, Orhan Bey Külliyesi'nin inşa edilmesi ile Bursa'nın Bizans döneminin "kale içi kasaba" niteliğini bırakarak, dini, sosyal, eğitim ve ticaret yapıları ile bir devlet başkenti niteliğini ve görünüşünü kazandığını belirtir (Çantay 2002, 32). Zamanla kalenin iki tarafında, doğu-batı aksında, Uludağ'ın yamaçlarındaki küçük tepeleri tutan külliyeler Bursa'nın doğu ve batı yönlerindeki yeni yerleşimlerinin çekirdeğini oluşturmuşlardır (Resim 18). Batı yönündeki Hüdavendigar Külliyesi daha 14. yüzyılın ikinci yarısında Bursa'nın bu yöndeki gelişmesinin 20. yüzyıldaki sınırlarını çizerken, 15. yüzyılın hemen başında inşa edilen Yıldırım Külliyesi doğu yönündeki gelişmenin sınırlarını belirler (Çantay 2002, 33).

İstanbul'da sur dışında kurulan ilk külliye 15. yüzyılda Eyüp'te inşa edilmiş olan Eyüp Sultan Külliyesidir. Eyüp 16. yüzyılda Sokollu Mehmed Paşa ve Pertev Paşa'nın türbelerini içeren camisiz külliye ve Zal Mahmud Paşa Külliyesi ile zenginleşmiştir.

Özellikle 16. yüzyılda İstanbul'da sur içinde yaşanan nüfus kalabalığını dengelemek için sur dışında yeni yerleşim bölgeleri oluşturulmuştur. Bunlar Sinan Paşa, Piyale Paşa ve Kılıç Ali Paşa gibi önde gelen devlet adamlarının yaptırdığı külliyelerdir. Evliya Çelebi'nin aktardığına göre, padişah Kanuni Sultan Süleyman 16. yüzyılın ikinci yarısında İstanbul sur içindeki nüfus yığılmasını dengelemek amacıyla bizzat, içlerinde Piyale Paşa'nın da bulunduğu bazı devlet adamlarına, yeni yerleşmelerin merkezini oluşturacak külliyeler inşa ettirmelerini emreder (Evliya Çelebi 2003, 377). Bu poli-



Resim: 18



Resim: 19

tikanın sonuçlarından biri de, etrafında ve külliyeyle Haliç'e bağlayan kanal boyunca zamanla bir mahalle dokusu oluşan Piyale Paşa Külliyesi'dir.

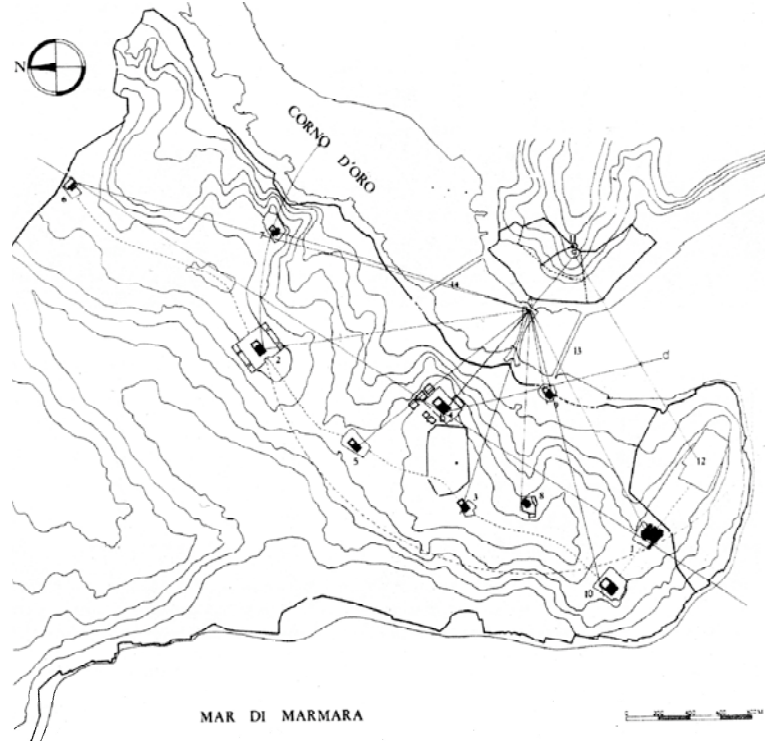
Osmanlı'da camilerin kentsel ölçekte yerlerinin belirlenmesindeki ikinci etken, kente giriş ve çıkış noktalarını belirginleştirilmesidir. Örneğin, Edirne Beyazıt Külliyesi, Avrupa seferine çıkan ordunun kentten çıkmadan önceki son toplanma noktasıdır; cami avlusunun zamanına göre devasa olan boyutlarının nedeni budur.

Resim: 18

Kale içi yerleşimi Bursa'nın iki tarafındaki küçük tepeleri tutan Osmanlı külliyesi. (MÜLLER-WIENER 1985, 135; yorum: M. K. Özel)

Resim: 19

Edirnekapı Mihrimah Sultan Camisinin surların dışından görünüşte "nirengi noktası" etkisi. (Gravür, Thomas Allom)



Resim: 20

Resim: 20
Tek bir noktadan seyredilmek üzere kendini sunan kent olarak İstanbul
(Guidoni 1987, 21)

İstanbul'da ise Anadolu ve Rumeli yollarını karşılayan iki kapı-semt 16. yüzyılda birer külliye ile işaretlenir. Kentin doğu kapısı olarak adlandırılan Üsküdar, imparatorluğun Asya topraklarındaki yollarının başlangıcıdır. Kentin üçüncü büyük külliyesi buraya inşa edilir. Avrupa yakasında ise, Edirnekapı semti iki açıdan önemlidir. Bir yandan kent içinde İstanbul sur içinin en önemli aksı olan ve Topkapı Sarayı'ndan başlayan Divanyolu'nun sonlandığı noktadır. Diğer yandan, kentin Avrupa'ya açılan kapısıdır. Burası Avrupa'dan gelen ana ticaret yolunu karşıladığı gibi, padişahların Avrupa seferlerine çıktığı ve seferden döndüğü kapıdır; ayrıca sur dışındaki ruhani Eyüp semti ile bağlantı yine bu aks ile sağlanır.

İslam dünyasında caminin plandaki kurgusu kadar önemli olan başka bir özelliği de caminin üçüncü boyuttaki etkisidir. Cami minaresi ile bulunduğu

yeri belli eder (Resim 19).

Osmanlı uygarlığının cami mimarisine bu bağlamdaki katkısı ise caminin sadece minaresinin değil kendisinin de bir nirengi noktası olarak gerek yerleşmeye hâkim, gerekse uzak mesafeden itibaren görülebilir olmasıdır. Bu da, topografyanın ustaca kullanımı sayesinde mümkün olur. Kuban (1970, 31), Fatih Döneminde Yeni Saray'ın kentin ilk akropolü üzerinde Haliç ve Marmara'ya açılan silüet başlangıç noktasına yerleştirilmesine dikkat çekerek, İstanbul'un yönetim ve ticaretle ilgili bölgelerinin topografik verilerin sonucu olarak eski Bizans kentinin merkezleri üzerinde ya da yakınında kurulduğunu vurgular. Osmanlı, İstanbul'un Bizans döneminden kalan yatay etkisi ağırlıklı kurgusunu 15. yüzyıldan itibaren kentin topografik özelliklerini kullanarak düşey etkinin belirginleştiği bir hale dönüştürmüştür. Akın (1996, 131), Osmanlılar'dan itibaren İstanbul'un hâkim

yüksekliklerini taçlandıran görkemli cami ve külliyelerin, yamaçlardaki küçük camilerle bütünleştiği etkileyici bir Haliç silüetinin oluşturulduğunu belirtir.

Burelli de, Osmanlı camisinin kentin genel ufuk çizgisinde ve uzamsal yönlendirmesinde edindiği etkin rol ile öne çıktığını belirtir: “Cami, kentin en yüksek noktalarına hâkim olarak, olabildiğince uzaktan görülecek şekilde yükselmelidir.” (Burelli 1987, 46).

Guidoni (1987, 22) ise camilerin yerleşiminin kentin panoramik görünüşünde tayıncı edici rol üstlendiğini ve anıtsal kentin tek bir noktadan, Galata’dan seyredilmek üzere tasarlanmış olduğunu belirterek, İstanbul’u içten dışa bakan bir kent olarak değil, kendini sunmak üzere tasarlanmış bir kent olarak yorumlar (Resim 20).

Ayvalık Kent Strüktüründe Hamidiye Camisi’nin Etkisi ve Anlamı

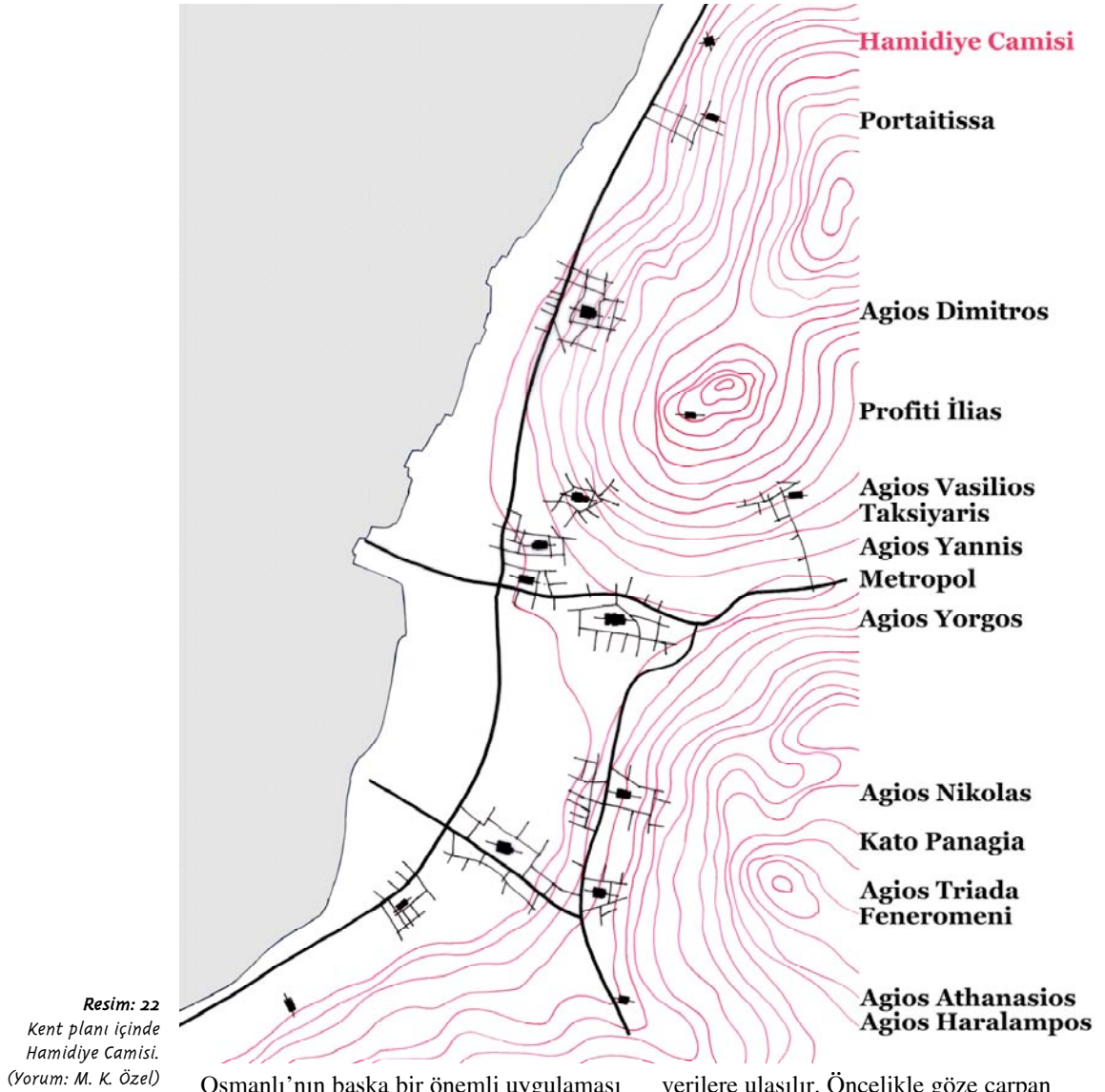
Ayvalık’ta Osmanlı döneminde inşa edilen tek İslam tapınma yapısı Sultan Abdülhamid’in yaptırdığı Hamidiye Camisi’dir (Resim 21). Kitabesi günümüze ulaşmadığı için tam yapım tarihi belli değildir, ancak kaynaklarda 19. yüzyılın ikinci yarısında inşa edildiği belirtilmektedir (Erken 1977, 32-33). Servet-i Fünun dergisinin 1894 yılı 101 numaralı sayısında Ayvalık için “11 mahalle, 1 cami, 12 kilise, 6 manastır” olarak verilen bilgide (Yorulmaz 2005, 71) bahsi geçen “bir cami”nin Hamidiye Camisi olması kuvvetle ihtimaldir. Hamidiye Camisi’nin bundan sonra adının geçtiği en erken kaynak 1889 Osmanlı Yıllığı’dır (Bayraktar 1998, 24’dan: Karesi Vilayeti Salnamesi, Balıkesir, 1305, 92).

Hamidiye Camisi’nin, Sefa Caddesi’nin hemen karşısında caddenin deniz tarafında bulunan Yorgala Oteli’ni 1902-1905



Resim: 21
Hamidiye Camisi.
(Fotoğraf: M. K. Özel 2009)

tarihlerinde yaptırmış olan Yorgala adlı bir Rum işadamı tarafından, otel yapmasına izin verilmiş olunması nedeniyle inşa ettirilip yönetime armağan edildiğine dair söylentiler vardır (Yorulmaz 2005, 75). Ancak Osmanlı gelenekleri göz önüne alındığında bu söylentinin asılsız olduğu anlaşılır. Öncelikle; Osmanlı’da, eğer gayrimüslim ise, tek bir kişinin değil, ancak bir cemaatin cami, çeşme veya herhangi bir yapı inşa ettirip padişaha hediye etmesi gelenektir (Tanman 2009). Nitekim Sultan Abdülhamit’in 30. saltanat yılı nedeniyle yaptırılıp hediye edilen yapılar vardır. Bunlardan biri, Musevilikten dönme müslüman cemaatin Selanik’te yaptırdığı Yeni Cami’dir.



Resim: 22
Kent planı içinde
Hamidiye Camisi.
(Yorum: M. K. Özel)

Osmanlı'nın başka bir önemli uygulaması ise, başkaları tarafından yaptırılıp padişaha hediye edilen camilere hiçbir şekilde padişahın adının konamıyor olmasıdır (Tanman 2009). Başka bir deyişle, ancak padişahın yaptırdığı camiler padişahın adını alırlar. Dolayısıyla, Ayvalık'taki Hamidiye Camisi'ni bir Rumun yaptırmış ve adıyla padişaha hediye etmiş olmasının hiçbir şekilde imkânı yoktur.

Hamidiye Camisi'nin Ayvalık kentsel strüktürü içindeki konumu yukarıdaki bilgiler ışığında okunduğunda, ilginç

verilere ulaşılır. Öncelikle göze çarpan ilk olağandışılık, Hamidiye Camisi'nin konum açısından yerleşimden ve merkezden uzak oluşu ve yalnızlığıdır (Resim 22). Gerek İslam dünyasında, gerekse de Osmanlı uygarlığında tapınma yapılarının etrafında oluşan konut ağırlıklı kentsel dokunun aksine Hamidiye Camisi tek başınadır. Caminin yakınında çarşı da yoktur.

Ayvalık'ın genel kentsel morfolojisinde Hıristiyan tapınma yapılarının çevrelerinde oluşan yoğun dokulu mahallelerle karşılaştırıldığında, bir

tapınma yapısı olarak Hamidiye Camisi'nin olağandışı konumu daha da belirginleşir. Ayvalık'ta caminin inşa edildiği dönemde Türklerin çok az sayıda bir azınlık olması ve daha önce bahsedildiği gibi kentin bu dönemde strüktürel gelişimini tamamlamış olmasından dolayı merkezde boş arazinin bulunmaması, caminin çeperdeki konumunun nedenlerinden biri olabilir.

Başka bir açıklama da Ayvalık'ta bir Türk mahallesinin bulunmamasıdır. Hamidiye Camisi'nin inşa edildiği dönemde Ayvalık'ın 21.677'lik nüfusundan sadece 90 kişisi Türk'tür. Bu kadar az sayıdaki bir nüfusun kentte belli bir mahallede toplanmamış olma, dolayısıyla kentin geneline yayılmış olma ihtimali yüksektir. Aksi takdirde, 1889 Osmanlı Yıllığı'nda Ayvalık'ın mahallelerinden bahsedilirken 11 mahalleye ek olarak "Türk mahallesi"nin adı da geçirdi.

Hamidiye Camisi'nin Osmanlı Devleti tarafından ileriki zamanlar için planlanan



olası bir Türk mahallesinin odak noktasını oluşturma ihtimali de zayıftır. Kuzey yönünde kent merkezinden uzak, genellikle fabrikaların ve tabakhanelerin konumlandığı Kıyı Bölgesindeki yer seçimi ve yaklaşık 12 metre kotundaki küçük bir tepenin üzerindeki konumu göz önüne alındığında, fiziki ve topografik

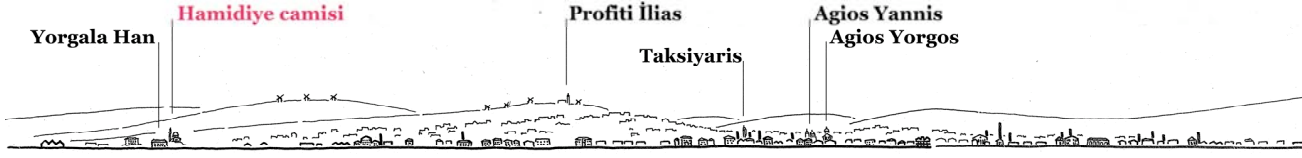
Resim: 23

Istanbul yönünden kente yaklaşırken Hamidiye Camisinin Sefa Caddesinden görünüşü (Fotoğraf: M. K. Özel 2009)

Resim: 24

Güney yönünden Ayvalık'ın görünüşü ve Hamidiye Camisinin silüeteki etkisi. (<http://www.sehirler.net/resim-balikesir-resimleri-9-ayvalik-1372.htm>, Erişim tarihi: Mayıs 2009)





Resim: 25
Ayvalık'ın 19. Yüzyıl sonu
siluet rekonstrüksiyonu.
(M. K. Özel)

şartlardan dolayı Hamidiye Camisi'nin etrafında bir mahallenin oluşma ihtimali çok zayıf, neredeyse imkânsızdır. Ayvalık'ın bütünüyle Türkleştirildiği 1923'ten, tarihi bölgenin kentsel sit alanı ilan edildiği 1976 tarihine kadar Hamidiye Camisi'nin etrafında herhangi bir mahallenin kurulmamış olması da caminin topografik ve kentsel konumunun elverişsizliğini ortaya koymasından önemlidir. Günümüzde de caminin yakınında sadece askeri lojmanlar bulunmaktadır.

Hamidiye Camisi'nin, etrafında doku oluşturmaktan daha önemli bir misyonu var gibidir. Cami, Ayvalık'a kuzeyden, yani Balıkesir-İstanbul yönünden girişte kıyıya yakın ve çok yüksek olmadığından yoldan rahatlıkla algılanan topografik bir yükseklik üzerine yerleştirilmiştir. Bu tepe kıyıya yakınlığı nedeniyle kente kuzeyden girişte dar bir geçit yaratarak, daha önce Ayvalık'ın tarihsel süreçte ana omurgası olarak bahsedilen Sefa Caddesi'nin başlangıcını oluşturur (Resim 23).

Hamidiye Camisi, yoldan yüksekçe bir tepenin üzerindeki konumu ile, kente kara yoluyla yaklaşarak girildiğinde yarattığı nirengi noktası etkisini, denizden yaklaşıldığında da kaybetmez. Cami kütleli, kubbesi ve minaresiyle Ayvalık'ın mevcut tapınma yapılarıyla (özellikle Agios Yannis ve Agios Yorgos kiliseleriyle) karşılaştırıldığında belki küçük ve alçak kalır, ancak Lynch'in dikkati çektiği üzere, bir kütleli nirengi noktası olarak tanımlanabilmesi için büyük

olması değil konumu önemlidir, zira nirengi noktasını belirleyen en önemli özellik kolayca ayırt edilebilir olması ve kişi ile arasında kurduğu direkt görsel ilişkidir (Lynch 1960, 101) (Resim 24).

Arnheim (1974, 25) ise kütlelerin çevrelerinden ayrılarak odaklanma sağlamalarının yollarından birinin çevrelerinde bir boşluk kalması olduğunu belirtir. Dolayısıyla; anıtsal inşa edilmiş olsalar da topografyanın düzleştiği bölgelerde konumlandıklarından kubbeleri kentin yoğun dokusunun içinde, çan kuleleri fabrika bacalarının arasında kaybolmuş kiliselerin aksine, Hamidiye Camisi kütleli, kubbesi ve minaresiyle mütevazı boyutuna rağmen kent dokusunun biraz dışında ve yüksekçe bir tepe üzerindeki konumu sayesinde deniz silüetinde, en az karadan kente yaklaşırkenki kadar belirgin nirengi noktası olma özelliğini korur (Resim 25).

Sonuç

1773 yılında Rumların Osmanlı padişahından elde ettiği ferman sayesinde özerk bir kent devleti olarak yönetilmeye başlanan Ayvalık, 1921-22 Türk-Yunan Savaşı'na kadar neredeyse kesintisiz devam eden yapısıyla sosyal, kültürel ve ekonomik gelişme ve bunların getirisi olarak kentsel büyüme sayesinde Osmanlı İmparatorluğu'ndaki kentler arasında ayrıcalıklı bir konuma sahip olmuştur. 1773-1923 arasında, Türklerden oluşan devlet görevlileri dışında sadece Rum

nüfusun ikamet ettiği Ayvalık, Hristiyan tapınma yapılarının çevrelerinde gelişen mahallelerden oluşan kentsel bir dokuya sahip olmuştur. Kente damgasını vuran ve kenti diğer Ege kıyı yerleşimlerinden ayıran diğer bir önemli yapı tipi ise heybetli kütleleri ve yüksek bacaları ile zeytinyağı ve sabun fabrikalarıdır.

Bahsi geçen yıllar arasında Ayvalık'ın kentsel strüktürüne Osmanlı İmparatorluğu tarafından küçük gibi görülebilecek ancak simgesel değeri yüksek ve önemli bir katkı yapılıdır. 1821 Yunan Devriminin ardından özerkliği iptal edilen ve Karasi Sancağına bağlanan Ayvalık'ta 19. yüzyılın ikinci yarısında Osmanlı padişahının kendi adına inşa ettirdiği Hamidiye Camisi, kentte o dönemde ikamet eden çok az sayıdaki müslüman cemaate hizmet etmekten öte bir anlam içerir. Cami özellikle kentin strüktüründe edindiği kritik konumuyla; özerk bir yönetime sahip kent devleti imkânının sağladığı ekonomik ve kültürel refah döneminin ardından gelen 1821 isyanı sonrasında idareyi ele alan merkezi yönetimin, yani Osmanlı Payitahtlığının iktidarının kente hediye ettiği simgesel bir gösterge gibidir.

Hamidiye Camisi, küçük ancak dokunun geri kalanından kolayca ayırt edilebilen kubbeli kütleli ve kentin sıkışık ve kalabalık yerleşiminin kıyısındaki konumuyla gerek denizden yaklaşırkenki silüet etkisinde Hristiyan tapınma yapılarından ve fabrika bacalarından kopup öne çıkar, gerekse de İstanbul yönünden kara yoluyla Ayvalık'a girerken kolaylıkla algılanan hâkim etkisiyle kentin ana güzergâhını işaretler.

Osmanlı uygarlığının özellikle başkentlerde camileri topografik anlamda hükümlerlik simgesi olarak kullanma şekli de hatırlandığında; Anadolu'daki kentler arasında İzmir metropolünden

sonra önemli ve farklı bir statüde yer alan ve yabancı konsoloslukların bulunduğu, yüzünü Batı'ya dönmüş ve Rum nüfusun ezici çoğunlukta olduğu bir Ege liman kenti olan Ayvalık'ta padişahın, kendi adıyla inşa ettirdiği cami ile Rum cemaate bir mesaj verme niyetinde olması kuvvetle ihtimaldir●

KAYNAKÇA

- Aka, D. 1944. *Ayvalık'ın İktisadi Coğrafyası*. İstanbul: Ülkü Matbaası.
- Akın, Nur. 1996. *Tarihi Yarımada'nın Haliç Silüeti*. Prof. Doğan Kuban'a Armağan, yayına hazırlayanlar: Ahunbay, Z., Mazlum, D. ve Eyüpgiller, K., 129-134. İstanbul: Eren Yayınevi.
- Aktepe, Halit M. 1994. Ayvalık'ta Dini Yapıların Fiziksel Çevre Etkenlerine Bağlı Oluşumu. Yayınlanmamış Yüksek Lisans Tezi, Mimar Sinan Üniversitesi.
- Arıkan, Zeki. 1988. *1821 Ayvalık İsyanı*. Belleten 52: 571-601. İstanbul.
- Arnheim, Rudolf. 1974. *Art and Visual Perception*. Los Angeles: University of California Press.
- Avcıoğlu, Doğan. 1976. *Milli Kurtuluş Tarihi*, İstanbul: Tekin Yayınevi.
- Bayraktar, Bayram. 1998. *Osmanlı'dan Cumhuriyet'e Ayvalık Tarihi*. Ankara: Atatürk Araştırma Merkezi Yayını.
- Burelli, A.R. 1987. Vision and Representation of Urban Space. *A.A.R.P. Environmental Design: Journal of the Islamic Environmental Design Research Centre*, 1-2: 42-51.
- Castex, J. – P. Panerai 2005. Kentsel Mekanın Yapısı Üzerine Notlar. *Selçuk Batur için Mimarlık Yazıları*. İstanbul: TMMOB Mimarlar Odası Yayını.
- Cengizkan, A. 2004. Mübadele Belgelerinde Ayvalık. *1. Ege'nin İki Yakası Konferansı*, Ayvalık – Türkiye, Ekim 28-30.
- Clogg, R. 1972. Two Accounts of the Academy of Ayvalık (Kdonies) in 1918-19. *Revue Des Etudes Sud-Est Européennes* X 4: 634-635. Bucarest.
- Çantay, Gönül. 2002. *Osmanlı Külliyelerinin Kuruluşu*. Ankara: Atatürk Kültür Merkezi Başkanlığı Yayınları.
- Eliot, Charles. 1965. *Turkey in Europa*. London: Routledge.
- Erdeha, Kamil. 1974. Tarih Boyunca Türk-Yunan İlişkileri. *Mülkiyeliler Birliği Dergisi* cilt 5 no 36: 2-7. Ankara.
- Erken Sabih. 1977. *Türkiye'de Vakıf Abideler ve Eski Eserler*, cilt 2. Ankara: Vakıflar Genel Müdürlüğü Yayınları.
- Evlîya Çelebi. 2003. *Günümüz Türkçesiyle Evliya Çelebi Seyahatnamesi: İstanbul, 1. Cilt 1*. Kitap (haz. S.A. Kahraman – Y. Dağlı). İstanbul.
- Guidoni, E. 1987. Sinan's Construction of the Urban Panorama. *A.A.R.P. Environmental Design: Journal of the Islamic Environmental Design Research Centre*, 1-2.

- <http://www.sehirler.net/resim-balikesir-resimleri-9-ayvalik-1372.htm> (Erişim tarihi: Mayıs 2009).
- Karpat, Kemal H. 1978. Ottoman Population Records and the Census of 1881/1882-1893. *International Journal of Middle East Studies*, vol.9 no.3: 237-274. Cambridge University Press.
- Kıyak, Aslı. 1997. Kentin Biçimsel ve Mekansal Kurgusunun Çözümlemesine Dair Bir Yöntem Önerisi ve Ayvalık Örneği. Yayınlanmamış Yüksek Lisans Tezi. İstanbul Teknik Üniversitesi.
- Kostoff, Spiro. 1991. *The City Shaped, Urban Patterns and Meanings Through History*. London: Thames and Hudson.
- Kuban Doğan. 1970. İstanbul'un Tarihi Yapısı, *Mimarlık* 1970 (5): 26-48.
- Lynch, Kevin. 1960. *The Image of the City*. Cambridge-Massachusetts: The MIT Press.
- Müller-Wiener, Wolfgang. 1985. *Stadt und Stadtbild und Staedisches Leben, Türkischer Kunst und Kultur aus Osmanischer Zeit*, 130-139. Recklinghausen: Verlag Aurel Bongers.
- Psarros, D. E. 2004. Kydonies-Ayvalık'ın Kentsel Tarihi. 1. *Ege'nin İki Yakası Konferansı*, Ayvalık – Türkiye, Ekim 28-30.
- Rossi, Aldo. 2003. *Şehrin Mimarisi*. İstanbul: Kanat Yayınları.
- Tanman, Baha. 2009. Sözlü görüşme.
- Tekeli, İlhan. 1992. Ege Bölgesinde Yerleşme Sisteminin 19. Yüzyıldaki Değişimi. *Ege Mimarlık* 1992/3-4: 78-83. İzmir.
- Terzi, Esra 2007. The 19th Century Olive Oil Industry in Ayvalık and Its Impact on the Settlement Pattern, Yayınlanmamış Yüksek Lisans Tezi. Orta Doğu Teknik Üniversitesi.
- Toynbee, Arnold Joseph. 1970. *The Western Question in Greece and Turkey A Study In the Contact of Civilisations*. New York: Houghton Mifflin Company.
- Turan, Güven. 2008. Mübadelede Ayvalık, Yayınlanmamış Yüksek Lisans Tezi. Dokuz Eylül Üniversitesi.
- Uztağ, Ece 2006. Ayvalık Merkezi Kentsel Sit Alanında Tarihi Çevre Korumaya Yönelik Bir Araştırma ve Sıhhileştirme Önerisi, Yayınlanmamış Yüksek Lisans Tezi. İstanbul Teknik Üniversitesi.
- Yıldırım Gönül, B. 2004. Geleneksel Ayvalık Konutları ve Mübadele, 1. *Ege'nin İki Yakası Konferansı*, Ayvalık – Türkiye, Ekim 28-30.
- Yorulmaz, Ahmet. 2005. *Ayvalık'ı Gezerken*, İstanbul: Dünya Yayıncılık.