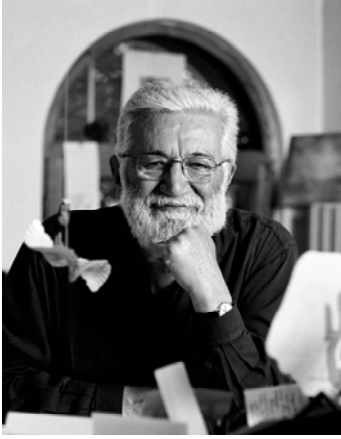


Cengiz BEKTAŞ

Mimar Sinan Güzel Sanatlar Üniversitesi

Mimarlık Fakültesi

Şehir ve Bölge Planlama Bölümü



Ev, Saray, Köşk ve Kasırlar

Evler

İnsan, yerleşik düzene geçmeden önce geçici barınaklar yapmıştı. Mamut gibi iri hayvanların dişlerinden, kemiklerinden, kürklerinden yararlanmıştı bunun için... Ya da ılıman iklimi olan yerlerde ağaç dallarından, yapraklarından yararlandı.



Resim: 1



Resim: 2

Neolitik Dönem

Bugünkü bilgilerimizle, toprağın ilk işlendiği, buna bağlı olarak da ilk yerleşmenin gerçekleştiği yer Diyarbakır'la Elazığ arasında, Ergani'den 6 km. uzaklıktaki Çayönü'dür.

Çayönü, Hilar suyunun kıyısındadır. Prof. Dr. Halet Çambel ile Prof. Dr. Robert Braidwood kazıp ortaya çıkarmışlardır. Sulanması kolay düzlük bir alandır. Yapılar sudan, nemden korunmak için taştan bir subasman üzerine oturtulan kerpiç duvarlarla yapılmışlardır.



Resim: 3

Kerpiçin Çayönü'ndeki boyutları 40 x 40 x 10 (ana) ile 20 x 40 x 10 (kuzu) dur. Çayönü'nde kerpiç, kapı, kumilya duvarı (çatının çevresini çeviren yarım kerpiç kalınlığındaki alçak korkuluk duvarı), çörten (çatı suyunu akıtmak için bırakılan yarık) ve mozaîğe benzeyen döşeme kaplaması gibi yapı ayrıntıları saptanabilmektedir.

Prof. Dr. Ufuk Esin'in kazılarıyla ortaya çıkarılan Aşıklıhöyük'ün de Çayönü ile eş yaşta olduğu belirlenmiştir. Bu evrede birleşmelerin kolaylaşması için ev tasarımları, yuvarlaklıktan dörtgene dönmüştür. Kadının ağaç dallarını örüp üzerine çamur sıvayarak çanak yapması gibi, duvarlar da dallarla örülüp üzerleri sıvanarak yapılmıştır.

Bakır Çağ

İlk kuruluşu 9400 yıl öncesine varan Çatalhöyük'de evler düz damlıdır. İçlerine damdaki delikten merdivenle inilerek girilir. Bu delikten hava, ışık alırlar... Hemen altında yakılan

Resim: 1

Hayvan kemiklerinden yapılan barınaklar.

Resim: 2

Ağaç dallarından yapılan barınaklar. (Sey, 1999, 3)

Resim: 3

Çayönü çamurdan ev maketi. (Özdoğan - Başgelen, 2007, 73)

ateşin dumanı buradan çıkar... Ateşin yandığı yer mutfak olarak kullanılan merdiven altıdır. Buradan çıkan duman, ev içini sinekten korur. Uzun evrede sıtma en önemli yıkımdır çünkü...

Bir ana oylumdan, bir de onun arkasındaki kilerden oluşur ev. Ana oylum, işlevlere göre, duvar kıyılarına sıralanmış minderler gibi bölümlenmiştir. Tapınma yeri olarak görülebilecek boğa boynuzları ile süslenmiş duvarda doğum yapan kadın (*Ana Tanrıça*) kabartması vardır. Baş köşedeki dörtgen bölüm en yüksek yerdir. Buraya gömü de yapılır. Ortada üretim vardır...

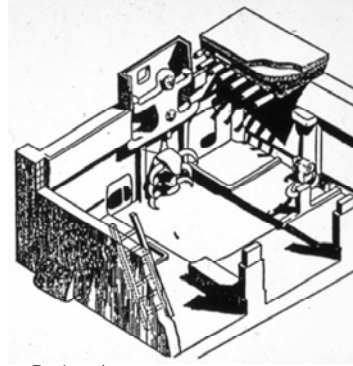
Doğal camdan (*obsidiyen*) aygıtlar yapılır burada... Duvarlarda av görüntüleriyle resimler vardı. Düz damlarında da insan çalışmaktadır, kimi işlerini uygun havalarda burada görmektedir.

Çatalhöyük evinin döşemesi de topraktı... Üzerinde dolaşıla dolaşıla ufalanıyordu. Her dönem yeniden çamurla sıvanırdı. Böylece döşeme yükselerek, evin içinde ayakta durulamaz olurdu. Bu durumda evin duvarları yarı bellerinden yıkılarak evin içi doldurulur, üzerine yeni bir ev kurulurdu. Bu yeni bir yerleşme demektir. Bu yeni doku eskisinin üzerine kurulduğu için yerleşme git gide yükselir. Bu yükseltiye "höyük" diyoruz. Çatalhöyük'te 18 katman, Troya'da 9 katman, Beycesultan'da 42 katman saptanabiliyor. Çatalhöyük, düz alandan 21 metre yüksekliktedir. Çatalhöyük'de birbirine bitişik evlerin arasında yer yer boşluklar var. Buralar çöplüktü... Belki insanın, hayvanın dışkılama yeri olarak da kullanılıyordu.

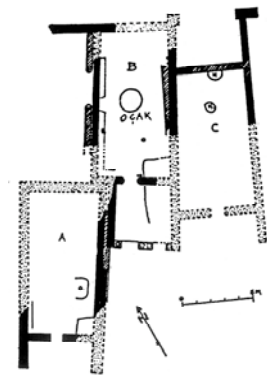
Canhasan'da, Hacılar'da iki katlı çözümler başladı. Altta ahır vardı. Üst kat yaşam alanıydı...

Son yıllarda yapılan kazılar Anadolu'nun, Neolitik dönemin odağını oluşturduğunu ortaya koymuştur. Bakır çağında Troya, Yortan, Beycesultan (*Denizli*), Yumuktepe (*Mersin*) ve Kutsal Ayça (*Hilâl*) en önemli yerlerdi. Beycesultan'da M.Ö. 3000'de ilk megaron (*dikdörtgen büyük bir oylumun önünde iki yanı kapalı önü açık bir giriş bölümü olan yapı türü*) görülüyor. Dörtgen ana oylumun tavanının ortasında bir delik vardır. Deliğin tam altında, damı tutan 4 direğin arasında ateş yakma yeri vardır. Bütün bunlar Çatalhöyük'ü anımsatır...

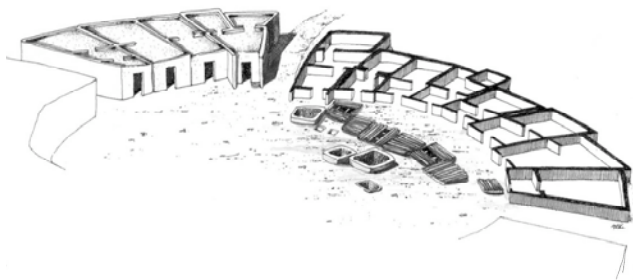
Önceleri megaronun ilk örneğinin M.Ö. 1500'lerde Girit'te, Miken'de bulunduğu inanılıyordu. Oysa Prof. Dr. Mükerrerem Anabol M.Ö. 3000'de Beycesultan'da gerçekleştirilmiş megaronu ortaya çıkardı.



Resim: 4



Resim: 5



Resim: 6

Resim: 4
Çatalhöyük, oda içi.

Resim: 5
Beycesultan, megaron planı.
(Bektaş, 2007, 15)

Resim: 6
Demircihöyük'te megaronlar.
(Sey, 1999, 31)

Resim: 7
Troya'da megaron.
(Sey, 1999, 35)

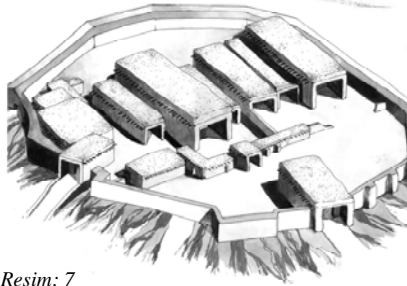
Resim: 8
Çifte megaron.
(Sey, 1999, 49)

Resim: 9
Troya'dan megaron (M.Ö. 3000).

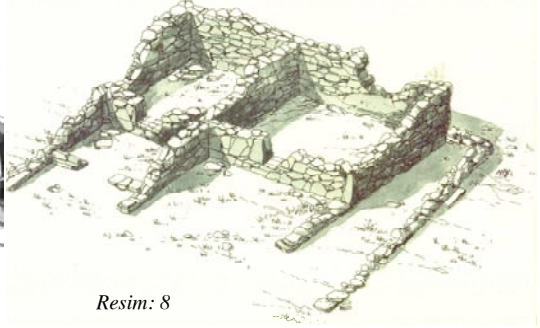
Resim: 10
Troya'dan tapınak olarak kullanılan megaron (duvarların üzeri ytonгла, yeni kerpiçlerle korunmuş).

Resim: 11
Priene, avlulu ev
(Sey, 1999, 59)

Örneğin Demircihöyük'de de (M. Ö. 3000) megaronlar bir çemberi oluşturacak biçimde sıralanmışlardır... Arka duvarları savunmayı sağlamak için kalın tutulmuştu... Karataş / Semayük'de de M.Ö. 3000'lerden, İlk Tunç Çağı'ndan megaronlar vardır. Troya'daki megaronlar ise (M. Ö. 2500 - 2200) boyutlarıyla çok büyüyerek "saray"laşırlar.



Resim: 7



Resim: 8



Resim: 9

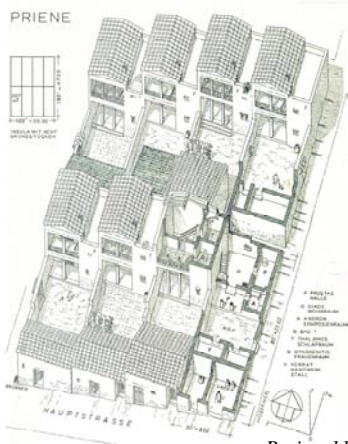


Resim: 10

Troya'da Prof. Dr. Manfred Korfman'ın bulduğu megaron, içindeki sunularıyla birlikte ortaya çıkmıştır. Bu buluntu, megaron çözümünün, tapınağın da öncülü olduğunu kanıtladı.

Özetle; konut ile tapınağın kökenlerinin yurdumuzda olduğunu iç erinciyle söyleyebiliriz. M.Ö. 7. yüzyıldan sonra Batı Anadolu'da megaron çözümü başattır. Bu çağda Eski İzmir'de "çifte megaron" bulundu. Bu çözümde yanyana iki megaron bir çatı altındadır... İki katlı, çok odalıdır... Daha sonra ortaya çıkan prostaslı evlerin de öncülüdür. Ege'de megaron, eklenen odalarla çeşitlenir.

Yeryüzünde bugünkü bilgilerimize göre ilk yerleşme Çayönü Anadolu'dadır. İlk megaronun yaratıldığı yer Anadolu'dur. Megaronun tapınağa evrildiği yer Anadolu'dur.



Resim: 11

Priene / Avlulu Ev

Miletos'lu Hippodamos, daha önce kimi kuralları uygulanmış ızgara düzenli kentin belli ilkelerini saptar. Bir araya getirir... M.Ö. 5. yüzyılda Priene bu ilkelerle yoktan var edilir. Bu bir ilktir. Priene'de, kentli sayılanların eş büyüklükte parselleri vardı. Evlerin konumları, büyüklükleri de eşittir. Demokrasi ilkesi denilebilecek bu durum ne var ki yalnız kentli sayılanlar içindir. Toplumun neredeyse dörtte üçünün (kölelerin, görevlilerin, hizmetlilerin vb.) bu demokraside yerleri yoktu...

Etkileri Batıda da günümüze dek süren Priene'deki ev türü avluludur. Bu avluya egemen olan, önünde prostası (bir tür hayat) ile oturma odasıdır (oikos).

Oturma odasının bir yanına banyo olarak kullanıldığı düşünülen bir oylum, hayata da (prostasa) erkekler için söyleşi, şölen (sympozion) odası (andron) eklenir. Avlunun öteki yan-

larına da, ışık, depo gibi kimi hizmet odaları eklenir.

Özellikle avlu, iklimimizin gerektirdiği çok önemli bir öğedir. Bugün yeteri güneşi olmayan kuzey ülkelerinde bile bu çözüme öykünülmektedir. Bu çözüm ayrıca açık (*ışık*), yarı açık (*yarı ışık*), kapalı (*ışıksız*) oylumların dengesini de sağlar... Geçişlerde gözün ışığa uyumu kolaylaşır.

Peristilli Ev

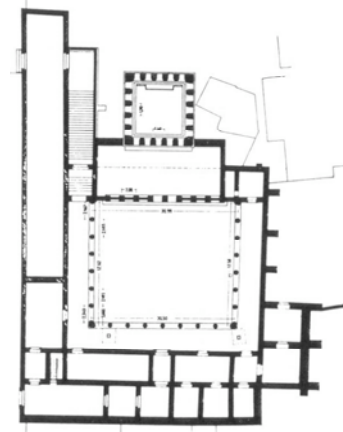
M.Ö. 3. yüzyılda, Helenimsi (*Helenistik*) dönemde, ilk izleri Priene’de görülen “peristilli ev” çözümü başattır. Bu tür, varsılların oturabileceği evdir... Bir avlunun çevresine önce direkler, sonra gezenek, ondan sonra da odalar sıralanmıştır. Eninde sonunda bu da “avlu-lu ev” çözümüdür. Çözüm daha çok Anadolu’nun Roma egemenliğinde olduğu dönemde görülür. Örneğin, Perge’de, Doğu Roma’da (*Bizans’ta*), sonra da Osmanlı döneminde İstanbul, tüm taşraya yaşama kültürü dağıtır. İstanbul “kent”tir. Doğu Roma döneminde Eski (*Antik*) Çağ’ın yaşama biçimi bir yere dek etkilidir. Ancak eski kentlerin küçülmelerinden de anlaşılacağı gibi, yoksullaşma başlamıştır. Tek tanrıcılık, çok tanrıcılığı dinsizlik saydığı için, geçmiş çağdan kalanları yok etmeğe çalışmışsa da avlulu çözümden pek ayrılınmamıştır.

Selçuklu Dönemi

Bizans kentiyile Selçuklu kenti kavramlarını ayırt edebilmek zordur. Selçuklu var olanın, önünde bulduğunun içine kaynamıştır bir anlamda. Tüm etkilenmelerini bir senteze yumurtmayı bilmiştir. Selçuk ile Doğu Roma günlük yaşama biçiminde “kerevet” ortakdır. Kentlerde İslamın getirdiği, “yıkınma” zorunluğu, Hristiyanla Müslüman evlerinde en önemli ayrımdır. Hristiyan mahalle hamamına giderken, Müslüman yunmalık çözümünü odasına dek sokmuştur.

Kırsal kesimde varlığa göre tek ya da iki katlı ev, duvarlarla çevrili bir bahçe içindedir. Hizmet bölümleri (*yıkınma yeri, mutfak, depolar vb.*) bahçededir.

Varlıkların taştan kule evleri yanında yoksulların bir ya da iki odalı barakamsı evleri sürer... Yerleşiklerin kasabasıyla, göçebelerin kırsal yerleşmesi arasında bir denge oluşur. Bu bir iş bölümünü de getirir. Birinciler daha çok zanaatla uğraşırken, ikinciler kasabanın pazarına yağ, peynir, yoğurt, et vb. gibi çiftçiliğe, hayvancılığa dayalı ürünleri getirirler. Yerleşik olmayanların topak evleri (yurt), karaçadırları, alaçıkları son çağlara dek



Resim: 12

Resim: 12
Bergama’da peristilli ev (saray) planı.
(Akurgal, 1978, 75)

Resim: 13
Yunmalık. (Bektaş, 2007, 154)

Resim: 14
Yunmalık kapağı. (Bektaş, 2007, 154)

Resim: 15
Bodrum, Müskebi’de kule-ev.
(Sey, 1999, 133)



Resim: 13



Resim: 14



Resim: 15



Resim: 16



Resim: 17



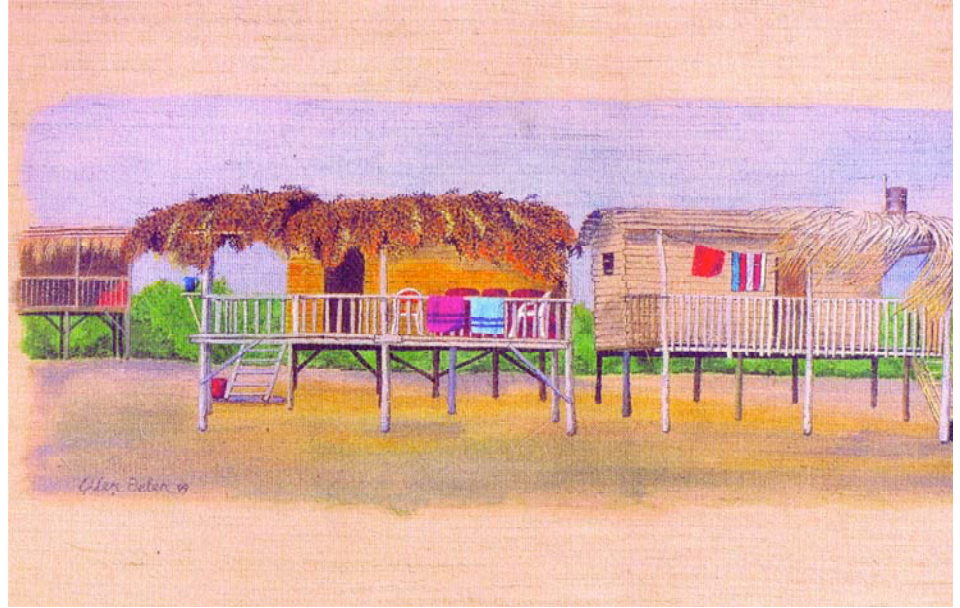
Resim: 18

Resim: 16 sürmüştür.
Topak ev.

Resim: 17 Bütün Akdeniz kıyılarında olduğu gibi yazın yaylaya göçme, kışları ise kıyıdaki (ovadaki) evinde kalma gibi bir yaşama biçimi Anadolu'da da sürdürülmüştür. Yayladaki ev yazın nem, sıcaklık açısından daha iyi yaşama ortamı sağlar. Bu bir yandan da kışa hazırlıkların yapıldığı evredir.

Resim: 18 Alaçık.
(Sey, 1999, 113) Geçici olarak kullanılan ama kendileri geçici olmayan yapılardan oluşan yayla

Resim: 19
Manavgat. (Belen, 1999)



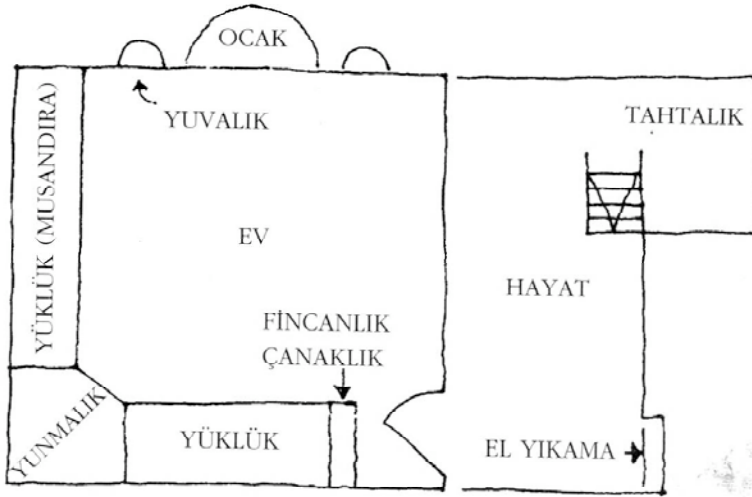
Resim: 19

yerleşmesinin Manavgat kıyısında, Bolu dağlarında, Doğu Karadeniz'de olduğu gibi, Anadolu'da ilginç, nitelikli örnekleri vardır.

Osmanlı Dönemi

Osmanlı sarayının, ayrıca İstanbul'u örnek alan Edirne, Bursa, Manisa, Amasya gibi yönetim özeklerinin yönetici konutlarının bir iç bölümü bir de dış bölümü vardır. Konutun "iç" bölümü özel yaşam içindir: Harem. "Dış" bölüm ise bir yönetim birimidir: Selamlık... Selamlık kamuya açıktır...

İstanbul'da "hücre", "oda" denilen tek katlı, tek odalı (tuvalet, su kullanımları ortak) konutlar, Doğu Roma'da da, Osmanlı'da da alt gelirliilerin barınma biçimidir.



Resim: 20

Osmanlı döneminde bizim “oda” dediğimiz birime “ev” denmektedir. Bir ev ya da oda, bir çekirdek aileyi barındırır. Oda iki bölümlüdür. Bir seki altı, bir de bir basamak daha yüksek olan seki vardır...

Seki ana oğedir. Bir ocağı, oturma sedirleri vardır. Hem oturma odasıdır, hem de yemek yenir, yatılır; abdest alınır, namaz kılınır. Seki altında, yüklük vardır (yatakların, yorganların yastıkların bulunduğu, onların ölçülerine uygun büyük dolap) fincanlık vardır, taş dolap, odunluk, yunmalık vardır. Hepsisi bir dolap gibi duvara sıralanırlar. Oda kapısı seki altına açılır... Kapı açılınca hemen içerisi görülmeyecek gibi düzenlenmiştir.

Oda'nın sayısı, önündeki “hayat”ı, avlusu, bahçesiyle birlikte önce tektir. Sonra aile büyüdüğü (çocuklar yetiştiği) sayıları artar. Daha da sonra bölünmesi de olanaklıdır. Ev aileyle birlikte büyüyebiliyor. Ya da sonradan bölünebiliyor...

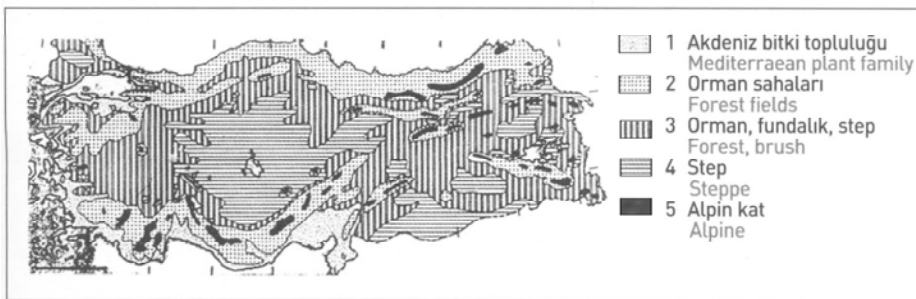
Büyük evlerde, konaklarda şöyle bölümler de olurdu: Namaz, kitaplık, arz, divan odası gibi...

19. Yüzyıl

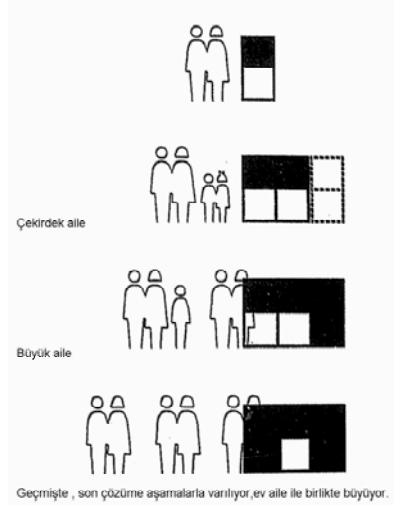
19. yüzyılda Osmanlı yaşama kültürü üst düzeye ulaşır. İstanbul'da üretilen yaşama kültürü taşraya örneklik eder. Gene de taşra kendi kültürünü ona katmayı bilir.

Bütün yörelerde ilke birliği vardır. Yapı gereci açısından durum şöyledir;

- Yeterli yağış alan yerlerde yeşil dokunun, ağaç varsılığının sonucu, yapı gereci olarak



Resim: 22



Resim: 21

Resim: 20

Oda planı. (Bektaş, 2005, 45)

Resim: 21

Geçmişte, son çözüme aşamalarla varılıyor, ev aile ile birlikte büyüyor. (Bektaş, 2005, 44)

Resim: 22

Türkiye'nin bitki örtüsü haritası. (Bektaş, 2007, 49)

Resim: 23 ahşap başattır.

Tasar tipleri: sofasız çözüm.
(Bektaş, 2007, 144)

- Yeterli yağış almayan, ancak taşça varıl yörelerde yapı gereci taştır.
- Taşın bile olmadığı yörelerde yapı gereci topraktır.

Resim: 24

Tasar tipleri: L sofalı çözüm.
(Bektaş, 2007, 146)

- Bunların belli bir dengede var olduğu yörelerde karışık gereç kullanımı, yapım yöntemi geçerlidir.

Resim: 25

Tasar tipleri: iç sofalı çözüm.
(Bektaş, 2007, 148)

İlkeler

Yalnızca varılların konutlarını düşünerek değil de, ortalama olarak bakıldığında Türkiye evlerinin ortak ilkelerini şöyle sıralayabiliriz.

Resim: 26

Tasar tipleri: dış sofalı I çözüm.
(Bektaş, 2007, 145)

- Yaşama (-insana), doğaya, çevre koşullarına uygunluk, saygı...
- Doğanın kan dolaşımı içinde olmak... Havayı, suyu, toprağı kirletmemek...

Resim: 27

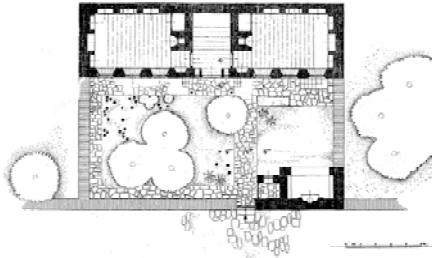
Tasar tipleri: dış sofalı U çözüm.
(Bektaş, 2007, 147)

- Gerçekcilik, akılcılık...
- İçten dışa çözüm...
- Önce "iç" in (özün, işlevin) çözümü; dışın buna göre uyumla biçim alması...

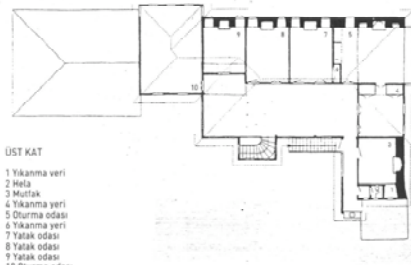
Resim: 28

Tasar tipleri: orta sofalı çözüm.
(Bektaş, 2007, 149)

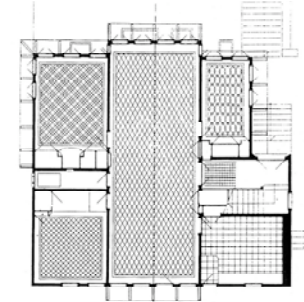
- "İç" le "dış" ın uyuşumu... Yalan söylememek...
- Tutumsallık...
- Kolaylık...
- Ölçülerin insan bedeninden çıkması...
- Gereçlerin, yapım yönetiminin en yakından seçilmesi...
- Esneklik, kuşaklara göre değişebilme, büyüüp, küçülebilme...



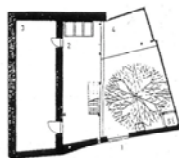
Resim: 23



Resim: 24



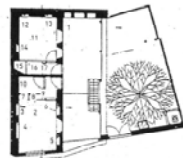
Resim: 25



BODRUM KAT PLANI

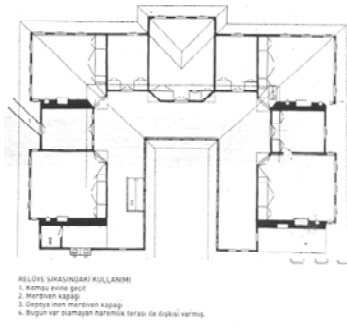
- 1 Giriş
- 2 Avlu
- 3 Ahır
- 4 Bahçe
- 5 WC

Resim: 26

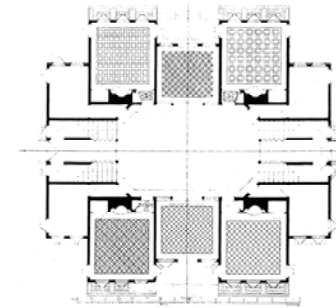


ÜST KAT PLANI

- 1 Hayat
- 2 Oda
- 3 Dolap
- 4 Dolap
- 5 Dolap
- 6 Dolap
- 7 Dolap
- 8 Yunmalık
- 9 Dolap
- 10 Mutfak
- 11 Oda
- 12 Dolap
- 13 Dolap
- 14 Dolap
- 15 Yüklük
- 16 Yunmalık
- 17 Dolap



Resim: 27

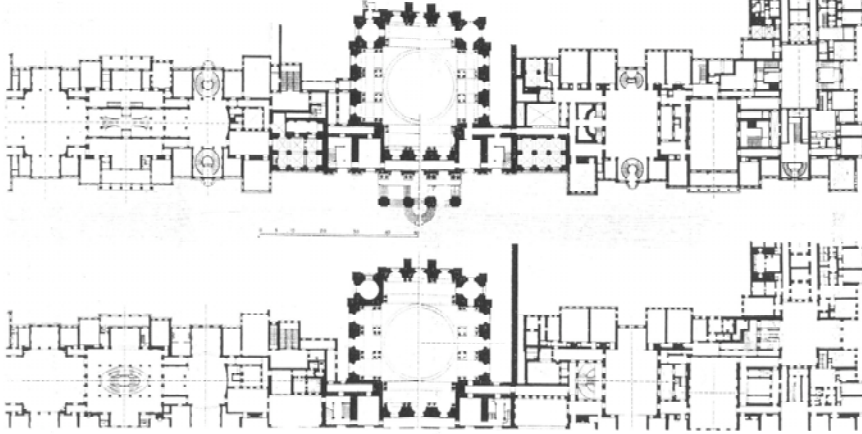


Resim: 28

Bugün Türkiye Cumhuriyeti egemenliği altındaki topraklardaki evlere "Türk Evi" diyoruz. Bulgaristan'dakilere Bulgarlar Bulgaristan evi; Makedonyalılar Makedonya evi vb. diyorlar.

Saraylar

Türk evine, varsılığın, olanakların en geniş olması durumuna, örneğin sultanların, sadrazamların evlerine "saray" diyoruz. Saraylar, sofalarla bölümlenmiş olarak bir bakıma gene Türk Evi ilkeleriyle gerçekleştiriliyorlar. Buna örnek olarak Dolmabahçe, Çırağan, Beylerbeyi, Arnavutköy Çifte Sarayları gösterebiliriz.



Resim: 29

Dolmabahçe Sarayı.
(Eldem, 1986, 146-147)

Resim: 30

Abdülmecid Köşkü.

Resim: 31

Abdülmecid Köşkü, iç mekân.

Resim: 32

Mürsel Paşa, taş oda.
(Bektaş, 2001, 238)

Resim: 33

S. Sırer Yalısı. (Eldem, 1982, 49)

Resim: 34

Gecekondular, Ankara.

Resim: 29

Köşkler

Sarayların, konakların ya da büyük evlerin bahçelerinde, kimi kez birkaç saat, kimi kez birkaç gün kullanılmak üzere yapılan yapılara "köşk" diyoruz. Bunlar yeğni gereçlerle yapılmışlardır. Ancak kâgir olarak yapılmış olanlar da vardır. Bir sarayın, konağın çok sayıda köşkü olabilir. Kimileri özel amaçlar için yapılırlar (*Av köşkü gibi*).

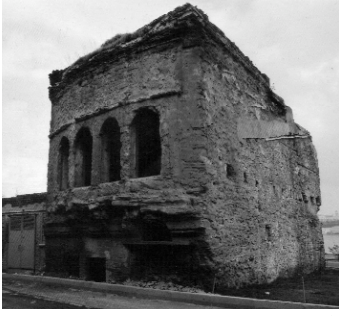
Köşklere, Çinili Köşk, Cihannüma Köşkü (*Edirne*), Kum Köşkü ya da Kasrı (*Edirne*), Davutpaşa (*İstanbul*), Siyavuşpaşa Havuzlu Köşkü, Revan Köşkü, Emirgan Şerifler Yalısı Köşkü örnek gösterilebilir. Bunların da bir ev bahçesindeki kameriyeden bir saray büyüklüğüne dek çeşitleri vardır. Abdülmecid Köşkü iyi bir örnektir. Sultan Camilerindeki hünkâr mahfilleri de köşklere sayılır.



Resim: 30



Resim: 31



Resim: 32

Kasırlar

Köşklere daha büyük örneklerine “kasır” denilir. Sultanahmet Camii’ndeki, Yeni Cami’deki kasırlar buna örnektir. Giderek kasırlar camilerin planlarında değişmez yerlerini almışlardır. Beylerbeyi, Dolmabahçe, Tophane’deki Nusretiye, Ortaköy camilerinin kasırlarında olduğu gibi. Son evrede kışlalarda da kasırlar yapılmıştır.

Taş Odalar

Sarayların, konakların belli amaçlar için yapılmış, ana yapıdan ayrı taş odaları vardır. Taş odalar bir büyük oylumdan, onun yanında, altında, oranla, küçük hizmet oylumlarından oluşur. Yangına dayanıklı gereçlerle (*kâgir*) yapılırlar. Böylece yangında sığılacak bir yer sağlanmış olur. Bunun dışında bu odalar gizli eğlenceler, özel toplantılar için de kullanılırlardı. Bunlara örnek Mürsel Paşa’nın taş odasıdır.

Cumhuriyet Dönemi

20. yüzyılın ilk çeyreği içinde Osmanlı İmparatorluğu parçalandı. Anadolu’da kurulan Cumhuriyet, Atatürk devrimleri, toplum yaşamını değiştirdi. Daha Osmanlı döneminde Batı etkisiyle yeni yollar aranmağa başlanmıştı. Mimar Vedat Bey’in Nişantaşı’ndaki evi buna bir örnektir (*I. Ulusal Mimarlık*).

Cumhuriyet ile toplum yaşamının yeni düzenleyicileri, aradıklarını, bu eski çözümlerde bulamıyorlardı. O günlerde mimarlarımızın sayıları da bir elin parmaklarını geçmiyordu. Aranması sürdürülen yeni yollar için, Batı etkilenmesine, Batılı mimarlara kapılar ardına dek açıldı. Giderek onlara öncelik bile tanındı.

1930’larda en yoğun, olumlu etki Bauhaus etkisiydi.

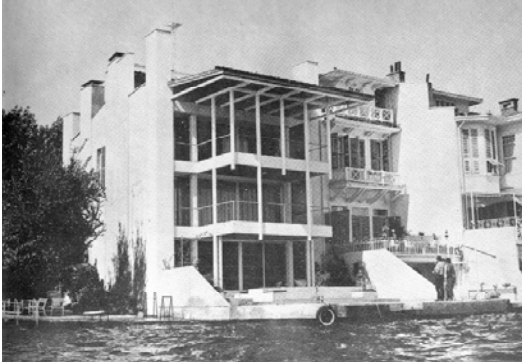
Üstelik Almanya’nın, sosyal demokrasi kökenli bu akımının ilkeleriyle Türk Evi’nin ilkeleri çakışıyorlardı.

Ankara, İstanbul, İzmir, Adana, Bursa, Antalya gibi kentlerimizde Bauhaus etkisinde olsalar da ilginç, olgun, çağdaş evler gerçekleştirilirdi.

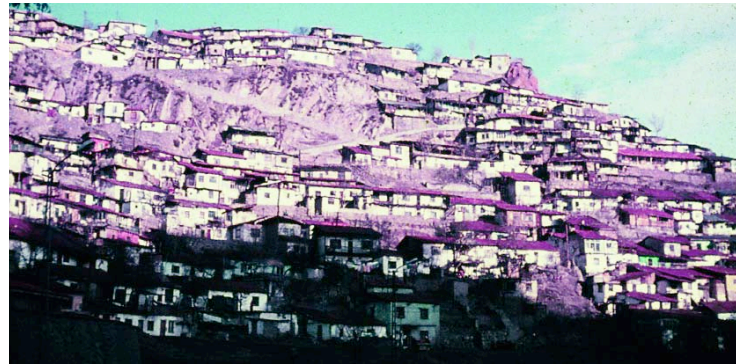
1932’lerde ise mimarlarımız okullarını bitirip çalışmağa başladılar. Bunlardan Sedad H. Eldem’in, Seyfi Arıkan’ın yapıtları çağdaşlığın simge işleriydi.

1940’ların özellikle 2. yarısında bu kez faşist Avrupa’nın etkisiyle bir kez daha Ulusal Mimarlık (*II. Ulusal*) dönemi yaşandı. Eski Türk evlerinin biçimlerinden yararlanılıyordu...

1950’lerde ülkemizde uluslararası akımın etkisi başladı. İsviçre kökenli Fransız mimar Le



Resim: 33



Resim: 34

Corbusier, Brezilyalı Oscar Niemeyer gibi mimarlar moda oldu.

Varlıklılar bu evrede, yalnızca biçimlerle, çağdaşlıklarını kanıtlıyorlardı. Kültürü üretmek artık yalnız İstanbul'un işi değildi. 1960'larda konut açığının kapatılmasına çalışılıyordu. Türk yaşama kültürüne uymayan en az yarısı yanlış yönlendirilmiş konutların yan yana, üst üste yığılmalarından oluşan apartmanlar sardı her yanı. Bütün kentler birbirine benzedi, kendilerine özgü niteliklerini yitirdiler. Gelirleri en alt düzeyde olanlar, işin, aşın ardından kentlere göçtüler. Örneğin Ankara'nın %73'ü gecekondulardan oluştu.

Gecekondular belediye alanlarının dışını, eğimli yerleri seçiyorlardı. Döküntü görüntülerine karşın eski Türk kentlerinde olduğu gibi kimse kimsenin görüşünü (*göz hakkını*), havasını, güneşini kesmiyordu. Bir iki kök de olsa ağaçlıydılar bu konutlar. Gecekondular da, eski Türk evleri gibi tek odadan başlayıp büyüyebiliyorlar sonra da bölünebiliyorlardı.

Varlıklı kesimde, Sedad Hakkı Eldem'in eskiye dayalı, yapıtlarının az ya da çok kopyaları sürüyordu. Sonra da doğrudan Batı kopyalarına, doğrudan Batılı mimarlara iş verilmeğe başladı. Yöreseli kavrayıp, gelenekle hesaplaşarak, ona çağdaşlıkla eklenmeğe çalışanlar da vardı az da olsa...

Ne var ki hızlı yapıım yöntemi kullanarak, bizim yaşama kültürümüze dayanmayan konut kitlelerini rengarenk boyayarak, yalnızca para kazanmayı düşünerek, hükümet eliyle konut üretimi aldı başını gitti. Kent planlarında denge yitirildi. Adına "kentsel dönüşüm" diyerek yapılan uygulamalar sosyolojik sorunlar yaratacak duruma geldiler●

Kaynakça

- Akurgal, Ekrem. 1978. *Ancient Civilizations and Ruins of Turkey*. Ankara: Türk Tarih Kurumu Basımevi
Cengiz Bektaş kişisel arşivi
Bektaş, Cengiz. 2001. *Koruma Onarım*. İstanbul: Literatür Yayıncılık
Bektaş, Cengiz. 2005. *Babadağ Evleri*. İstanbul: Bileşim Yayınevi
Bektaş, Cengiz. 2007. *Türk Evi*. İstanbul: Bileşim Yayınevi
Belen, Ç. 1999. *Manavgat Resim*
Eldem, Sedad Hakkı. 1986. *Türk Evi Osmanlı Dönemi*. Türkiye Anıt Çevre Turizm Değerlerini Koruma Vakfı.
Eldem, Sedad Hakkı. 1982. *Büyük Konutlar*. Ankara: Yaprak Kitabevi
Özdoğan, Mehmet ve Başgelen, Nezi. 2007. *Türkiye'de Neolitik Dönem Yeni Kazılar, Yeni Bulgular; Metinler*. İstanbul: Arkeoloji Sanat Yayınları
Sey, Yıldız, der. 1999. *Tarihten Günümüze Anadolu'da Konut ve Yerleşme*. İstanbul: Tarih Vakfı Yayınları
Vedat Tek Sergisi Resim
Sey, Yıldız (ed.). 1999. *Tarihten Günümüze Anadolu'da Konut ve Yerleşme*. İstanbul: Tepe Mimarlık Kültür Merkezi.