

Öz

Günümüzde sürekli gelişim içerisinde olan toplumsal yapının yeni biçim ve düzenlemeleri izlemesi yapıları da etkilemektedir. Özellikle, ülkemizdeki mevcut yapı stoku ve turizmin gelişimi sonucu artan yatak gereksinimi ile yeniden kullanım ve otel kavramı bir araya gelmektedir. Bu çalışmada otel işlevi verilmesi düşünülen yapıların yeniden kullanım sürecinde doğru mekanlar oluşturabilmek için tasarımlarında algısal ve kavramsal bağlamda mekana yaklaşma ve uzaklaşma, giriş ve çıkış, mekanların düzeni boyunca hareket, mekanların işlerliği ve içerindeki eylemler, tasarım kimliği, mekanlar arası süreklilik ve mekan tasarımının gelişimi gibi gerekli olan hususlar ortaya konulmaktadır. Bu bağlamda söz konusu mekansal dönüşümlerin analizi için izlenecek yöntem şematik olarak özetlenmiştir. Daha sonra belirlenen yöntem doğrultusunda, hem tarihi bir yapı hem de eski İstanbul sınırları içerisinde yer alması açısından özgün bir örnek olan Four Seasons Otelî-Sultan Ahmet Cezaevi'nin analizi yapılmaktadır. Son olarak da seçilen örnek yapı üzerinden otel olarak yeniden kullanım bağlamında mekansal dönüşümlerin analizinden elde edilen özlü bulgular ortaya konulmaktadır.

Abstract

Nowadays, the social structure in the continuous development monitors the new shapes and regulations that this effort also affects the structures. Especially, as a result of the existing building stock and the development of tourism, the concepts of re-use and requirement of bed and hotel come together. During the re-use process of buildings which are thought to be hotel and have the functions of hotel, subjects such as approach and departure to the space in terms of perception and conception in designs, entrance and exit, movement through the space design, functionality of spaces and actions in them, design identity, continuity and development of space design which are necessary for to establish and create suitable spaces. In this context, the method determined for the analysis of the spatial transformations is summarized as schematically. Then, in accordance with this determined method, the analysis of Four Seasons Hotel - Sultan Ahmet Jail is made, which is a unique example because of the reason that it is located within the boundaries of old Istanbul and a historical building. Finally, nominative findings that have been obtained as the result of spatial transformations are discussed and set out within the context of re-use of a chosen sample building as a hotel.

Anahtar Kelimeler:

Otel, Yeniden Kullanım, Mekan, Mekânsal Dönüşüm, FourSeasons Sultanahmet Oteli
Keywords:
Hotel, Reuse, Space, Space Transformation, FourSeasons Hotel Sultanahmet

Yapıların Otel Olarak Yeniden Kullanım Bağlamında Mekânsal Dönüşümlerinin Analizi: “Four Seasons Oteli-Sultanahmet Cezaevi” Örneği

Banu APAYDIN

Okan Üniversitesi, Güzel Sanatlar Fakültesi, İç Mimarlık Bölümü

Danışman Prof. Dr. Cengiz EREN

Mimar Sinan Güzel Sanatlar Üniversitesi,

Mimarlık Fakültesi, İç Mimarlık Bölümü

MSGSÜ, Fen Bilimleri Enstitüsü, İç Mimarlık Anabilim Dalı'nda tamamlanan “Yapıların Otel Olarak Yeniden Kullanım Bağlamında Mekânsal Dönüşümlerinin Kavramsal ve Kuramsal Analizi” başlıklı tezden Şubat 2013 tarihinde oluşturulan bir makaledir. Makale metni 01.03.2013 tarihi ile dergiye ulaştırılmış, 18.03.2013 tarihinde basım kararı alınmıştır. Makale ile tartışmalar 01.12.2013 tarihine kadar dergiye gönderilmelidir.

Giriş

Temelinde “değişim” olan yeniden kullanım, mekansal dönüşümle ifadesini bulur. İnsanın kültür birikimi ile biçimlenen yapısal çevreyi de doğrudan etkileyen bu değişim beraberinde kimlik arayışını gündeme getirmektedir. Kimlik kavramı özellikle turizm mimarisinde vurgulanması gereken en önemli ölçütlerden birisidir. Turizmin temeli olan otel yapıları taşıdıkları mekansal değerler açısından tasarımcılar için referans yapıları haline gelmiştir. Aynı zamanda taşıdıkları anlam bakımından işletmeciler için ise prestij yapılarıdır. Bu nedenle otelin mevcut yapı içindeki yeniden oluşum sürecini, fiziksel, çevresel, kültürel vb. şartları değerlendirerek gerçekleştirmek, tasarım ve kimlik oluşturmanın kaynağı olacaktır. Mevcut yapıların otel amaçlı kullanımı, günümüz turizm hareketinin bir sonucu olarak ortaya çıkmaktadır. Turizm açısından gelişen ülkemizde gün geçtikçe artan turizmin önemi ve buna bağlı olarak hızla artan yatak kapasitesinin artırılma gereksinimi mevcut yapıları da otel olarak kullanıma zorlamıştır.

Geleneksel konaklama tesislerinin en önemli grubunu oluşturan otellerin kavram olarak kelime kökenine bakıldığında, etimolojik olarak Fransızca'daki “hostel” kelimesine dayandığı görülmektedir. Hostel kavramı, han, kervansaray, yurt, pansiyon, öğrenci yurdu anlamına gelmektedir. Hostel kelimesinin kökenine inildiğinde ‘çoğunlukla din adamlarınca ve rahipler tarafından yönetilen yolcu hanı, misafirhane; darülaceze’ anlamına gelen “hospice” kelimesi karşımıza çıkmaktadır. Hospice kelimesinin de Latince kökeninde “hospitium, host” kelimesi bulunmaktadır. Bu da ev sahibi, konuk ağırlayan anlamına gelmektedir (URL 1).

Her mekanın bir kimliği ve dili vardır. Ancak, insanların mekanlara olan kavramsal yaklaşımları, algılama ve anlamlandırma tarzları mekanları farklılaştırır. Bu nedenle, mekan, farklı kullanıcılar için çeşitlilik gösterir. Bu noktada otellerin hedef kullanıcıları önem kazanır ve otel mekanları hedeflenen kullanıcılara göre biçimlenir. Genel anlamı ile “mekan”, insanın eylemlerini

yerine getirdiği, onu saran, ait olma duygusu yaratan, yatay düşey elemanlarla sınırlanmış üç boyutlu düzenlemedir. Yapıların yeniden kullanım sürecinde, doğru mekanlar oluşturabilmek için, tasarımlarında fiziksel, anlamsal, yasal ve çevre düzenleme boyutları dikkate alınarak mekansal değişimler yapılması önemlidir. Yapıların otel olarak yeniden kullanımı günümüzde sıklıkla uygulanmaktadır. Benzer uygulamalar ülkemizde de yapılmaktadır. Bugüne kadar uygulanmış ve uygulanması düşünülen otel olarak yeniden kullanım örneklerinin sayısı ve ihtiyacı arttıkça mekansal dönüşümle mekanın yeniden tasarlanması olgusu önem kazanmıştır. Yeniden kullanıma İngilizce’de ‘adaptive reuse’ kalıbı karşılık gelmektedir. ‘Adaptive’, adaptasyon sağlayan yani ‘uyabilen’ anlamındadır. ‘Reuse’ kelimesi ise ‘yeniden kullanımı’ ifade eder. Özetle; ‘adaptive reuse’, yeniden kullanıma uyabilen anlamına gelmektedir. Türkçe’de ‘adaptive reuse’ kalıbı için ‘yeniden kullanım’ ifadesi kullanılmaktadır. Bazı şartlar altında her zaman bir yapı tasarlamak ve inşa etmek mümkün olmamaktadır. Bu durumda mevcut yapının işlev değişimine gereksinim duyulmaktadır. Bu işlev değiştirme yöntemi yeniden kullanım olarak bilinmektedir. Yeniden kullanım, yapının kendisinin yanı sıra yapıların karakterlerini de korumayı hesaba katmaktadır. Yeniden kullanımda çağdaş sistemler yakalanırken aynı zamanda orijinal yapı detayları da korunabilmektedir. Kısaca; yaşamlarını sürdürebilmesi için yapılara yeniden işlev verirken mekansal değerler de yüklemektir. Yapıların zamanla değişen kullanıcı ve kullanımlara cevap verecek şekilde esnek olmamasının işlev değişikliklerine neden olduğunu göz önünde bulundurduğumuzda otel

yapılarının kendi içinde esnek mekanlar yaratması gerektiğini söyleyebiliriz. Çünkü otel yapıları diğer yapı türlerine göre kendi içinde belirli sürelerde yenilenen yapılardır. Bu çalışmada, otel olarak yeniden kurgulanan yapıların hız çağı olarak kabul edilen günümüzde tüketim olgusunun beraberinde getirdiği anlam ve beğeni bağlamında mekansal dönüşümleri irdelenecek ve otel olarak yeniden kullanılacak yapılarda mekansal dönüşüm projelerine dayanak noktası oluşturacak bilgiler (ölçütler) ortaya konulacaktır.

Yapıların Otel Olarak Kullanım

Uygunluğunun Değerlendirme Kriterleri

Otel olarak kullanılacak yapının seçiminde ilk olarak değerlendirilmesi gereken husus, otel işlevinin o yapı için uygun olup olmadığının belirlenmesidir. Bu uygunluğun temel belirleyicileri; yapının konumunun otel işlevine uygunluğu, yapının işletme açısından otel işlevine uygunluğu, yapının mekansal oluşum açısından otel işlevine uygunluğu ve yapının strüktürel sistem açısından otel işlevine uygunluğu olarak özetlenebilir.

Yapının Konumunun Otel İşlevine

Uygunluğunun Değerlendirilmesi:

Otel olarak yeniden kullanılacak yapı, işletme açısından gereksinim duyulan hizmeti verebilecek konumda olmalıdır. Mevcut yapının çevresel özellikleri, donanımları, mevcut yapıya olan ulaşım olanakları ve bunların yolları, otopark ve manzara durumu gibi yapıya ilişkin diğer tüm faktörler otel işlevinin uygunluğunu ortaya koyan etkenlerdir. Bu uygunluk kriterleri aynı zamanda işletme açısından otel işletmesinin verimliliğini etkileyen faktörlerdir.

Yapının İşletme Açısından Otele Uygunluğunun Değerlendirilmesi:

Otel olarak yeniden kullanılacak yapılarda bir diğer önemli konu da seçilen yapının hedeflenen pazara uygun olup olmadığıdır. Yeni bir otel yatırımı yapılacaksa ilk adım fizibilite çalışmalarıdır. "Hangi piyasayı hedef almalı?", "Hangi sınıf ve hangi türde bir otel olabilir?", "Ne tür hizmetler ve konfor sunulmalı?", "Üzerinde durulması gereken genel kullanım fonksiyonları hangileridir?" (Rutes&Penner, 1985, 153) gibi konuların belirlenmesi ve seçilen yapının beklentileri karşılayıp karşılayamayacağına uygulamaya başlanmadan anlaşılması gereklidir.

Yapının Mekansal Oluşumu Açısından Otel İşlevine Uygunluğunun Değerlendirilmesi:

Otel olarak yeniden kullanımda mekansal oluşuma etki eden diğer önemli faktörler de otelin türüne, sınıfına ve büyüklüğüne göre gerekli mekan ve kullanım alanlarının belirlenmesi ayrıca operasyonel gereksinimlerle ilgili programının yapılmasıdır.

Otel olarak yeniden kullanımda sözü edilen mekansal oluşum şemasında yer alan en önemli birim otel odasıdır. Otel odası yeniden kullanım için seçilen yapının uygun olup olmadığını belirleyen ana etkenlerden biridir. Ancak bu durum mevcut yapıya yapılması düşünülen ekler söz konusu olduğunda değişebilir. Oda birimleri mevcut yapıya yapılacak eklerde çözüleceği için mekansal oluşumu bağlayıcı olmaktan çıkar.

Dinçer (1988)'e göre "yeniden kullanım türü ne olursa olsun, mevcut bir yapıda odaların oluşturulabilmesi için ilk koşul, yapının cephesinde pencerelerin tekrarlanan düzende olması ve bu

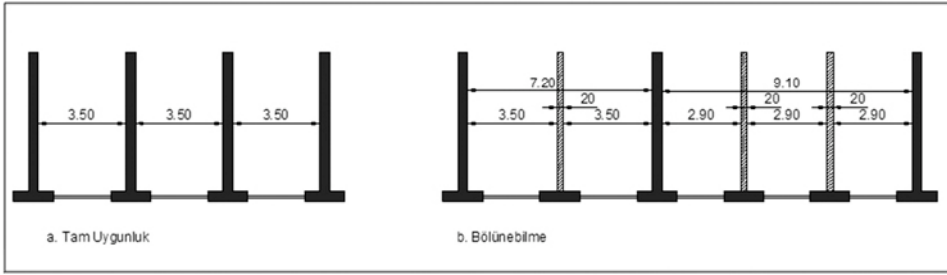
tekrarlanmadaki ritmin, alışılmış oda düzenine uymasındır. Beş on odalı ve bir otele çok, büyük bir evi andıran bir tesiste, birbirinden farklı odalar oluşturulabilir ve bu odaların pencereleri de farklı olabilir. Buna karşılık çok odası olan bir otelde, belirli bir odanın tekrarlanması gerekmektedir. Bu durumda, cephesinin değişik yerlerinde değişik büyüklüklerde pencereleri olan bir yapı otel olmaya uygun değildir. Aynı şekilde, cephesinde tekrarlanan düzende ama alışılmış oda eninden (yaklaşık 3.70 m.) çok fazla aralıklı (5.00 m. gibi) pencereleri olan yapı da otel olmaya uygun değildir. Daha sık tekrarlanan pencereleri olan yapılarda ise pencerelerin, minimum oda enine (içten içe 2.90 m.) olarak vermesi gerekmektedir." Ayrıca odaların tekrar eder düzende olmasıyla birlikte kendi içinde belirli bir standardizasyona sahip olması gereklidir.

Yapıların Strüktürel Sistem Açısından Otel İşlevine Uygunluğunun Değerlendirilmesi:

Otel olarak kullanılacak mevcut yapının taşıyıcı strüktürünün bu işlev için uygunluğu değerlendirilmelidir. Mevcut yapının tarihi oluşu ise bu durumu daha önemli ve riskli kılmaktadır. Mevcut yapıların otel olarak yeniden kullanımında taşıyıcı sistem açısından işlevin uygunluğu genel olarak şu şekilde incelenebilmektedir:

- o Bina kat alanın yeterliliği,
- o Elverişli kat yüksekliği,
- o Servis ulaşım olanakları,
- o Strüktürün sağlamlığı.

Bina kat alanlarının yeterliliğinin saptanmasında kullanıcı ihtiyaçlarının belirlenmesi zorunludur. Kullanıcılar için minimum alansal ve boyutsal değerlerin üzerindeki değerler 'konfor' kriteri olarak ifade edilir (Tokman 1989, 42).



Şekil: 1
Taşıyıcı duvarların
odaların teşkiline
uygunluğu
(Dinçer 1988, 132)

Şekil: 1

Taşıyıcı strüktürün sağlamlığı, verilecek olan yeni işlevi doğrudan etkileyecek bir faktördür. Otel olarak yeniden kullanılacak yapının sağlamlığının kontrolünden sonra taşıyıcı sistemin yatak odalarının oluşumuna uygunluğunun belirlenmesi gerekir.

İskelet sistemindeki yapılarda kolon akslarının odaların teşkiline olanak vermesi gerekmektedir. Örneğin; 3.50x 7.00 m. aks sistemi olan bir yapı otele uygun iken 5.00 x 5.00 m. lik bir aks sistemi olan yapı uygun değildir. Daha büyük akslar söz konusu olduğunda ise bu aksların uygun oda akslarına bölünebilir olması gerekmektedir (Dinçer 1988, 59) (Şekil 1).

Strüktürel sistemin kontrolünden sonra sistem için bazı kararlar alınmaktadır. Strüktürün aynen korunması, strüktürün bir takım ilavelerle dayanımının artırılması yani güçlendirilmesi ve gerekli görüldüğünde mevcut yapıdan ayrı yeni bir sistem kurulması gibi kararlar otel olarak kullanılacak yapının taşıyıcı strüktürünü yeniden şekillendirecektir.

Otel Olarak Yeniden Kullanılan Yapılara Mimari ve Mekansal Müdahale Biçimleri

a. Yapısal Ekler:

Otel olarak yeniden kullanımda, mevcut yapının fiziksel özellikleri, yeni tasarım sürecinin oluşumunda en önemli etken olacaktır. Aynı zamanda mevcut mekanın fiziksel özellikleri müdahale derecesini de

belirleyecektir. Bu müdahaleler mevcut yapının durumuna göre küçük olabileceği gibi iç mekanın tamamen değişmesi ve strüktürün yenilenmesi gibi büyük müdahaleler de olabilmektedir. Bunların yanında, mevcut mekanın, verilecek yeni işlevin gerektirdiği organizasyona göre düzenlenmesi de kaçınılmazdır.

Mevcut yapının otel olarak yeniden kullanımında işlevin gereklerine göre bir takım düzenlemeler yapılmaktadır. Ancak mevcut yapının iç mekan dahilinde işlevsel alan yetersizliği, işlevin gerektirdiği yeni gereksinimler, yasal düzenlemelerin getirdiği kısıtlamalar gibi birtakım durumlarda şartlar uygunsa yapıya kütle ekler yapmak gerekebilmektedir. Bu yapısal ekler, mevcut yapının orijinal kütlelerinde değişiklikler yapılması, yapılacak mimari eklerde mevcut yapının biçimine bağlı kalınması veya karşıtlık yaratması şeklinde olabilmektedir.

Mevcut yapının yeni işlevin gerektirdiği mekan ihtiyacına cevap verebilme kapasitesini arttırmak amacıyla işlevsel alanın genişletilmesi, buna ilaveten teknolojik gelişmenin gereği mevcut yapıya yeni sistemlerin fiziksel açıdan uygulama zorlukları yeni bina ekini zorunlu kılmaktadır.

Öte yandan, gereksinim duyulan ek binanın, yapının yanına veya yapı ile ilişkili olan yakın çevreye değil de yapı

kütlesine bitişik olarak üzerine yapılması ise çatı eki yapılar olarak gerçekleştirilmektedir. Yani yapının bir anlamda dikey olarak genişlemesidir. Kimi zaman, dikey olarak genişleme düşüncesi hem çevre yapılarla görsel olarak uyumlu bir yüksekliğe ulaşmayı hem de içeriye daha fazla ışık almayı sağlaması bakımından veya yapının karakterini korumak açısından daha uygundur. Yapıldıktan sonra, binaya gündüz ve gece boyunca değişen imgeleri ile çevresinde yepyeni bir prestij kazandıran çatı eki, teknoloji ve yeni malzeme aracılığıyla ifadesini bulur (Öter 1992, 52).

İç mekânın işlevsel nedenlerden dolayı yetersiz kaldığı durumlarda oluşan sorunlar, merdiven sistemi, asma kat vb. yeni kurguların eklenmesi ile çözümlenmektedir.

Merdiven sistemi:

Mevcut yapıların yapım amaçları doğrultusunda iç mekanda düşünülen merdiven sistemleri otel olarak yeniden kullanımdaki gereksinimlere uymayabilir ayrıca otel için ek merdiven sistemleri gerekebilir. Düşey sirkülasyonu sağlamanın, yani bir kattan bir kata çıkmanın yanı sıra merdivenler hem kendi başlarına bir değer hem de bir binanın sahip olduğu değerlere katkıda bulunan yapısal öğeler olmaktadır.

Asma kat:

Mekan gereksiniminin olduğu durumlarda iç mekan kurgusu içinde yapılan eklerden biri de asma katlardır. Mevcut biçimlerin korunması ve yeni işlevlere uyumlanarak kullanılması durumunda, tasarımın üç boyutluluğu unutulmamalıdır; çünkü mevcut yapıda, açıklıkların yükseklik ve oranları, tavan yüksekliği ile bağlantılı biçimde düşünülmüştür. Bu nedenle asma katlar veya yeni bölüntülerle hacim

değişikliklerinde oranlar bütünüyle değişmektedir (Ersen 1992, 105).

Otel olarak dönüşümüne karar verilen yapının eğer strüktürel yapısı sağlam ise herhangi bir müdahale yapılmadan dönüşüm sağlanabilir. Ancak taşıyıcı sistem yıpranmış ise gerekli güçlendirmeler veya duruma göre yeni işlevin gerekleri doğrultusunda yeni strüktürler oluşturulabilir. Yeniden kullanımda yapının çevresiyle arasında bulunan ilişkiyi sağlayan ve yapı ile çevresi arasında bir denge sağlayan ara elemanlar bulunmaktadır. Bu ara elemanlar yeni sınırların tanımlandığı kapılar, pencereler, merdiven kuleleri ve açık alanlardaki sistemler olarak nitelendirilmektedir. Yeniden kullanılacak yapıda otel işlevinin getireceği organizasyon gereği birimler arası geçişleri kolaylaştırmak ve ulaşım hızını arttırmak için yeni dolaşım sistemleri uygulanması veya mevcut dolaşım sistemlerinin geliştirilmesi yapının hem işletme açısından hem de fiziksel açıdan verimli çalışması için gereklidir. Dolaşım sistemlerinin geliştirilmesi veya yeni dolaşım sistemlerinin gerekliliği yeni malzemelerin ve yeni teknolojilerin kullanımını da beraberinde getirecektir. Bu sistemler aynı zamanda ek yapıların bağlantısını sağlayan veya ayrık mekanları birleştiren sistemler olacaktır.

b. Mekan Düzenlemeleri:

Otel olarak yeniden kullanılacak yapının mekan düzenlemesinin otel işlevinin gereklerine bağlı verilere dayanarak yeniden yapılması kaçınılmazdır. Bu düzenleme, mekanı sınırlayan yüzeylerin düzenlenmesi ile gerçekleşir. Gerek var olan sınırları değerlendirerek gerekse düşeyde ve yatayda yeni sınırlar oluşturarak mekan kurgusu sağlanır. Bu

sınırlar çok parçalı değişik boyutlu, farklı yükseklikteki bölücüler ile kot farklılıkları yaratan yüzeyler, döşemeler, tavan ve mekan örtüsü olarak tanımlanabilir. Ayrıca, taşıyıcı görevi olan kolonlar (*birbiri ardına dizilmiş*), aydınlatma düzeni, döşemedeki malzeme farklılıkları ile oluşturulan sınırlar, donatılar hatta merdivenler de sınırlara örnek olabilir.

c. Malzeme Kullanımı ve Teknik Sistemler:

Yapıların yeniden kullanımında ön plana çıkan unsurlar, çağdaş malzeme ve teknolojiye dayalı çözümlerdir. Mekansal dönüşümde yapının tümü üzerinde etkili olan yeni malzeme ve yeni teknoloji kullanımı çağın gereği olan bir durumdur.

Mekanın tanımlanmasında biçim, malzeme sayesinde rolünü oynayabilir. Malzeme aynı zamanda, sembolik bir anlam da taşır. Bir yerin görkemli ya da mütevazı, özel ya da genel, geçici ya da sürekli, bitkisel ya da madensel, doğal ya da yapay bir karışım olup olmadığını gösterir. Malzemeler bu yönleriyle çağrışım yüklüdür (*Öter 1996*). Günümüzde iyi bir otel, öncelikle fiziksel konfor ve güvenlik açısından otomasyon ve mekanik sistemlerin kullanımı ile uygun fiziksel şartları sağlamalıdır. Aydınlatma, iklimlendirme, yangın-can güvenliği, haberleşme, bina otomasyon ve bina yönetim sistemleri gibi teknolojik sistemler mekansal dönüşümde tasarımı etkileyen en önemli unsurlardır.

Otel Olarak Yeniden Kullanım Bağlamında Mekansal Dönüşümler ve Mekan Kavramı

Hız çağı olarak kabul edilen bu çağda tüketme olgusu beraberinde mimaride anlam ve beğeniyi de getirmiştir. Anlam ve beğenin bir deneyim haline gelen

mimarlık üzerindeki en önemli yansımalarından biri; mimari yapının kendinden sonra gelene olanak tanıma esnekliğini göstermesi (*Güzer 2000, 61*), mekanın değişken ve çok yönlü anlamlarına dikkat çekmesi açısından, 'otel yapıları'dır.

Her mekanın bir kimliği ve dili vardır. Ancak insanların mekanlara olan kavramsal yaklaşımları, algılama ve anlamlandırma tarzları mekanları farklılaştırır. Bu nedenle mekan, farklı kullanıcılar için çeşitlilik gösterir. Bu noktada otellerin hedef kullanıcıları önem kazanır ve otel mekanları hedeflenen kullanıcılara göre biçimlenir.

Mekan, yaşamın hareketi ve sürekliliği içinde anı yakalayan mekandır (*Çağlar 2002, 2*). Mekana geçiş, her defasında bir yolculuk kapısının aralandığı "an" olarak karşımıza çıkmaktadır (*Çağlar 2002, 6*). Mekanı ve mekandaki geçişleri ifade eden "an"ların toplamı, yolculuğu tanımlamaktadır. Bir kapı, pencere ve duvar gibi sınırlayıcı elemanlar ya da saçak, arkad, giriş, avlu, veranda, merdiven gibi alanlar arasındaki geçişler mekan yolculuğunun kurgusunu oluşturmaktadır.

'Yol; içinden ya da üstünden herhangi bir şeyin aktığı yer'dir' ifadesinde mekanın kendisi yer almaktadır. Yolcu ise yoldaki olarak görülmektedir. Yolculuk; bu kavramlar bütününde zincirin son halkasını oluşturan tanımdır. Yolculuk; zaman ve mekanın akması; belki ardı ardına belki ayırık akmasıdır (*Çağlar 2002, 6*).

Otel girişinden itibaren yolcu olarak nitelendirdiğimiz otel müşterisinin serüveni başlar. Otel müşterisine, giriş kapısından ana mekana kadar olan

yolculuğunda otel mekanları hakkındaki ilk etkiyi, cephenin karakteri ve giriş kapısı verir. Ana mekan ise müşterinin otel hakkındaki izlenimini netleştirir.

“Mekanların tasarımında, ana (*major*) mekanlar, ikincil (*minor*) mekanlar, geçiş (*transition*) mekanlarını kapsayan hiyerarşik bir sistem oluşur. Ana mekanların tasarım özellikleri tasarıma hakim olur. İkincil mekanlar çoğu özelliklerini ana mekanlardan alırlar. Geçiş mekanları ise tüm tasarımı bir arada tutan yapıştırıcıdır” (*Özyörük 1995, 63*). “Hem ayırımı hem bağlantıyı, hem farklılığı hem geçişi, hem sürekliliği hem kesintiyi, hem sınırı hem de girişi sağlarlar” (*Perinçek 2003, 35*).

Ana mekanlar, otelin genel tasarım kimliğini yansıttığı için, müşteriler üzerinde en etkili alanlar ve aynı zamanda otelin prestij mekanlarıdır. Bu mekanlar işlevsel ve sembolik bilginin ötesinde, farklı alan ve seviyeler arasında görsel bağlar sağlarlar.

Bir otelin ana mekanları aynı zamanda geçiş mekanları olabilmektedir. Müşteriyi resepsiyona, katlara, restorana ve diğer mekanlara yönlendiren mekanı ana mekan olarak ifade etmek yanlış olmayacaktır. Çünkü, bu mekanlar sadece dağılım ve yönlendirme mekanı değil, aynı zamanda sosyal ve genel kullanım mekanlarıdır. Müşteri bir otele girdiğinde öncelikle ana mekan ile karşılaşmaktadır. Daha sonra gitmek istediği yere yönlendirilmektedir. Bu anlamda nereye gitmek istediğine karar verdiği, otel hakkında genel bir fikre sahip olduğu, kullanım açısından ve binanın içinin işlevi ile ilgili bilgiler verilen kısa yolculuğunda, bir soluk aldığı “an” olan mekandır. Bu nedenle otelin ana mekanları olarak nitelendirdiğimiz bu

mekanlar otelin tasarım kimliğini yansıtan müşteriler üzerinde en etkili mekanlardır. Bu mekanlar geniş açıklıklar, giriş lobileri ve atriyumlar olarak örneklendirilebilmektedir.

Otele girişle başlayan yolculuk ana mekanda kısa bir solukla devam etmektedir. Ana mekanda ilk yönelilen alan genelde resepsiyon alanıdır. Resepsiyon, otelin beyni olarak kabul edilen yönetim mekanları yani ofisler, otelin kalbi olarak kabul edilen lobi ile ilişki içerisindedir. Bir otelin hem işletme açısından hem de mimari tasarım açısından başarısı resepsiyon, ofis ve lobi mekanlarının entegrasyonu ile doğru orantılıdır. Bu nedenle otel mekanları arasında süreklilik olmalıdır. Sözü edilen süreklilik biçim, renk, doku ile sağlanabilir.

Otel Olarak Yeniden Kullanım Örnekleri ve Değerlendirmeleri

Bu çalışmada, otel olarak yeniden kullanım bağlamında mekansal dönüşümlerle ilgili değerlendirme yapılabilecek örnek yapı olarak dünya literatürüne geçmiş olan Sultanahmet Cezaevi bugünkü adıyla Four Seasons Oteli ele alınmıştır.

Seçilen örnek yapı irdelenirken önceki bölümlerde yapmış olduğumuz araştırmaların yardımıyla izlenecek yöntem için aşağıdaki kriterlere göre değerlendirme yapılmıştır.

Yapının Tarihçesi ve Yapı Hakkında Genel Bilgi:

Mevcut yapının tanımlanması yani yapım yılı, yapım amacı, bugünkü durumu, binaya önceden önerilmiş ve uygulanmış işlevler, kısaca binanın özet haline getirilmiş cetvelinin oluşturulması

Yapının Otel İşlevine Uygunluğunun Denetlenmesi:

Yapı niteliklerinin belirlenmesi kısaca mekân analizi, mimari kimliği, yapıım teknikleri, form ve malzeme özellikleri dikkate alınarak yapıya verilen işlevin uygunluğunun değerlendirilmesi.

Yapının Mekansal Dönüşümü ile İlgili Değerlendirme Sonuçları:

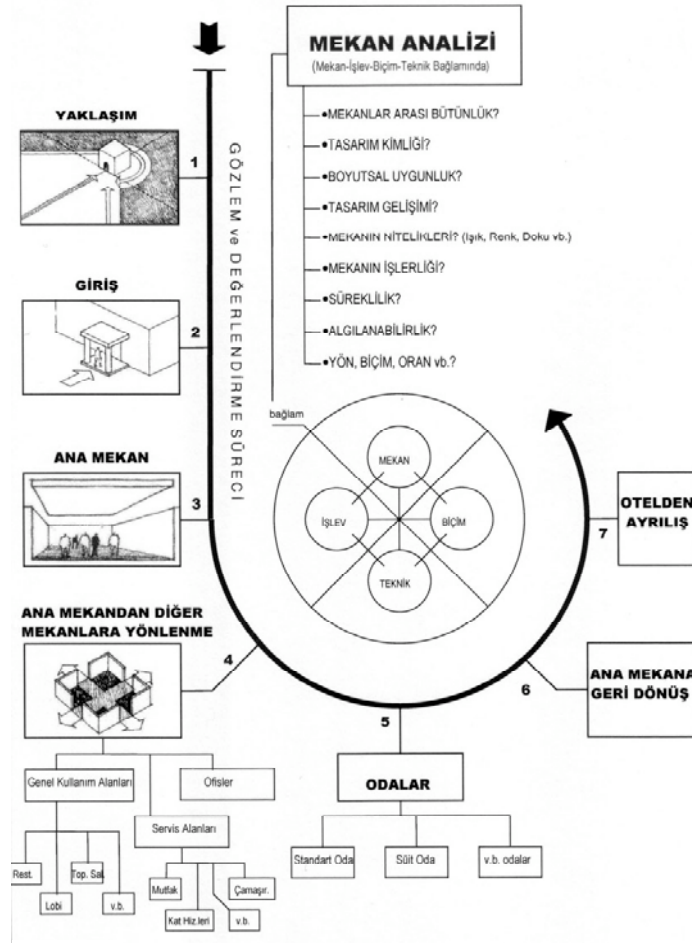
Yapılan bu çalışmayı uygun bir bağlama oturtmak için otel olarak yeniden kullanımda mekansal oluşumların algısal (fiziksel elemanların zaman içinde ardışık olarak deneyimlenmesi yoluyla duyuşsal algılama ve tanıma) (Ching 2004, XI) ve kavramsal (binanın elemanları ve sistemleri arasındaki düzenli ya da düzensiz ilişkilerin kavranması ve uyandırdıkları anlamlara karşılık verilmesi) (Ching 2004, XI) bağlamda mekana yaklaşma ve uzaklaşma, giriş ve çıkış, mekanların düzeni boyunca hareket, mekanların işlerliği ve içerindeki eylemler, tasarım kimliği, mekanlar arası sürekliliği (biçim, renk, doku açısından), mekan tasarımının gelişimi, ışığın, rengin, dokunun, manzaranın ve sesin nitelikleri, mekânın imgeleri, örüntüleri ve işaretleri hakkında genel bir bakış sunulmuştur.

Seçilen örnek yapının mekân analizini yaparken yapıların otel olarak yeniden kullanımlarını mekansal bağlamda, en doğru şekilde anlayabilmek için izlenecek yöntem Şekil 2’de gösterilmektedir.

Four Seasons Oteli-Sultanahmet Cezaevi

1. Yapının Tarişesi ve Yapı Hakkında Genel Bilgi

Yapı, Eminönü ilçesinin Sultanahmet semtinde Ayasofya müzesi, Sultanahmet Camisi, Mimar Sinan Haseki Hamamı (Ayasofya Hamamı), Padişah Türbeleri gibi taşınmaz kültür varlıkları sınıfına giren yapılarla aynı çevrede bulunmaktadır (Resim 1).



Şekil: 2

Sultanahmet Cezaevi; İstanbul’da çağdaş anlamda yapılmış ilk hapisane binasıdır. Girişin üzerinde yer alan “Dersaadet Cinayet Tevfikhanesi 1337” şeklindeki kitabede belirtilen tarihe göre 1918/1919

Resim: 1



Şekil: 2
Uygulanacak saha
çalışmasının şematik özeti
(Bu şema, "Mimarlık, Biçim,
Mekan ve Düzen", "Building
Type Basics For Hospitality
Facilities", "Building
Maintenance and
Preservation" adlı kaynaklar
ve tez danışmanım Prof.
Cengiz Eren'in verdiği bilgiler
temel alınarak
hazırlanmıştır).

Resim: 1
Four Seasons Otelı'nin
genel görünümü
(Özüekren 1997, 93)

Resim: 2
Cezaevi binası ilk olarak
Meclis'i Mebusan olarak
açılmış, (Özüekren 1997, 93)



Resim: 2



Resim: 3

Resim: 4

Resim: 3
Sondaj çalışmaları
sonrasında antik
kalıntılar açığa
çıkartılmıştır
(Özüekren 1997, 95).

Resim: 4
Gözetleme Kulesi'nin
pencere ve kapıları
örülerek kullanım
dışı tutulmuştur
(Özüekren 1997, 93).

yılında yapılmıştır. Binanın mimarı kesin olarak bilinmemekle beraber kimi metinlerde Mimar Kemalleddin Bey'in bazılarında da Mimar Vedat Tek'in adlarından söz edilmektedir. Ancak, dönemsel bir takım benzerlikler nedeniyle anılmakta olup kesin bir belgeye rastlanmamıştır (Özkan 2002, 55). Tarihte, Bizans İmparatorluğu'nun başkenti olan Byzantion'in ilk saray kompleksi sınırları içinde yer alan ayrıca literatürde, "İmparator Evi", "Büyük Saray" gibi isimlerle anılan bu yapı, Daphane, Mgnaura ve Khalke gibi eklerle büyüterek geniş bir alana yayılmıştır.

"Uzun yıllar bakımsız bırakılan ve hatta bazı yapı bileşenlerinin sökülerek başka yapılarda kullanıldığı Büyük Saray, 1400'lü yıllarda bir harabe haline dönüşmüştür. Şehrin, 1453'te Türkler tarafından fethinde ise çeşitli yayınlarda Büyük Saray kompleksi'nin bir bölümünün kullanıldığı, 19. yüzyılın başlarında ortadan kalktığı belirtilmektedir. Türk yönetimi altında 1845 yılında -anılan parsel üzerinde- Darülfünun binası inşaatına başlanmış ve

bina, ilk olarak, 1877'de Meclis'i Mebusan olarak açılmıştır. Bir süre sonra Adliye Nezareti'ne ve son olarak Adliye Sarayı'na dönüştürülen bina, Aralık 1933'te yanmıştır" (Özüekren 1997, 95) (Resim 2).

1970'lere kadar cezaevi olarak kullanılan yapının içinde 1935'lerde yapılan kazılarda büyük bir avlu akıntısı ile onu bezeyen döşeme mozaikği bulunmuş ve daha sonraları burası Mozaik Müzesi olarak hizmete açılmıştır. 1991 yılında Sultanahmet Turizm A.Ş. ile Turizm Bakanlığı arasında yapılan ön sözleşmenin yapılmasının ardından rölöve çalışmalarına başlanmıştır. Rölöve ve restitüsyon projeleri ertesinde Anıtlar Yüksek Kurulu'nun 'dış çeperleri korunarak içeride istenilen değişikliklerin yapılabileceđi' kararı doğrultusunda 31.12.1992 tarihinde yapım izni alınmıştır (Taşdemir 2005, 75).

Otelin projesi, mimar Yalçın Özüerken tarafından hazırlanmıştır. Ancak, Four Seasons Otel İşletmesi'yle anlaşılması sonucu otel işletmesinin standartlarına göre değişikliklerin yapılması gerekmiştir. Otelin iç mimari projeleri Metex Design Group, Sinan Kafadar tarafından, statik projeleri Yapı Teknik Ltd. Şti. ve Prof. Dr. Kaya Özgen tarafından, tesisat projeleri Çilingirođlu Ltd. Şti. tarafından, elektrik projeleri Elsan, peyzaj tasarımı da DS Mimarlık tarafından yapılmıştır.

1980'li yıllara kadar cezaevi olarak hizmet veren bu yapı grubu neo-klasik tarzda tasarlanmıştır. Sultanahmet Cezaevi'nin yeniden işlevlendirilmesiyle Four Seasons Otelı 1996'da hizmete girmiştir. Otel işlevi verilme kararı ile yapılan çalışmalar sonucu yapının özgün

durumundan çok şey kaybettiği belirlenmiştir (Resim 3-4).

2. Yapının Otel İşlevine Uygunluğunun Denetlenmesi

Yapı, tarihi yarımada, Roma, Bizans, Osmanlı ve Türk etkilerinin bulunduğu, adeta bir uygarlık beşiği olan bölgede yer almaktadır. Bu nedenle ve diğer tarihi alanlara yakınlığı açısından yapı stratejik bir konumda bulunmaktadır. Yapının ilgi çekici tarihi öyküsü de stratejik bu konuma eklenince turizm açısından cazip hale gelmiştir.

Otel konumu bakımından Sultanahmet semtinde tarihi ve kültürel yerlere yakın bir turizm merkezidir. Buna göre değerlendirildiğinde yapının otel olarak yeniden kullanımının konum açısından uygun olduğu görülmektedir. Ayrıca otelin bulunduğu bölge itibarıyla otele hava, deniz ve demiryolu bağlantıları ile ulaşım avantajı bulunmaktadır. Ancak, tüm bunların yanında otele ait bir otoparkın olmaması konum açısından olumsuzluk yaratmaktadır.

Hapishaneden kalan mevcut kabuk ve hapishane kullanımının izlerini taşıyan çevre ile otele dönüştürülen yapı yeni bir kimlik yaratmıştır. Turizmin giderek öncelikli tüketim malzemesi haline gelen kimlik kavramı, tarihi ve mimari özelliği olan yapılarda öne çıktığı için müşteriler için özel bir tercih nedeni haline gelmektedir. Bu durum 'Deluxe' standartta bir otel olarak hizmet veren işletme açısından avantaj sağlamaktadır. Ancak bu tip otellerde daha kazançlı olması için yer alması gereken alışveriş birimleri gibi birimler ve kamuya yönelik servis bölümleri bulunmamaktadır. Otelde toplam 203 personel çalışmaktadır. 65 odalı bir otel için bu sayı oldukça fazla

görünmektedir. Ancak bu durum otelin Four Seasons oteller zincirine bağlı olmasının bir gereğidir.

Cezaevinin otele dönüştürülme sürecinden önce Anıtlar Yüksek Kurulu'na 1967 yılından itibaren çeşitli kullanım önerileri için almış olduğu kararlar doğrultusunda dış cephesi aynı kalmak şartı ile içeride uygun değişikliklerin yapılmasına izin verilmiştir. Bu doğrultuda değerlendirildiğinde yapılmış olan dönemin üslup, malzeme ve teknolojik özelliklerini taşıyan bölümlerin yıkılmadan kullanımı, niteliksiz eklerin temizlenmesi, yapının güçlendirilmesi, gerekli teknik ve donanımın hazırlanması dönüşüm öncesinde dikkate alınan konular olmuştur.

Taşıyıcı sistem açısından tarihi yapı niteliğinde olmasından dolayı çeşitli sınırlandırmalar olması kaçınılmazdır. Ancak yığma sistem ile inşa edilmiş olan cezaevinin tekrar eden hücre tipinden dolayı taşıyıcı sisteminin odalar teşkiline uygunluğu otel olarak yeniden kullanımda kolaylık sağlamıştır.

Hücrelerinin oran ve ölçüleri, 'koğuş' ünitesinin 'hücre' boyutuna getirilmesine ve her hücreye bir banyo eklenerek, oda birimine dönüştürülmesine olanak sağlamıştır. Ancak her odaya banyo eklenmesinde ortaya çıkacak yük artımından dolayı orijinal volta döşemeler betonarme döşemeyle değiştirilmiştir (Resim 5).

Her iki yapının sirkülasyon ve kullanım alanlarının da birbirine uygunluğu bulunmaktadır. Her iki kullanımda da hücre/oda, uzun koridor, servis alanları ve toplanma alanlarına gereksinim duyulmaktadır. Bu bakımdan kütlelel

Şekil: 3

Four Seasons Oteli tüp geçitlerin görüldüğü kesitlerden biri (Özüekren 1997, 97)

Resim: 5

Four Seasons Oteli'nin tekrar eden pencere düzeni (Apaydın 2006)

Resim: 6

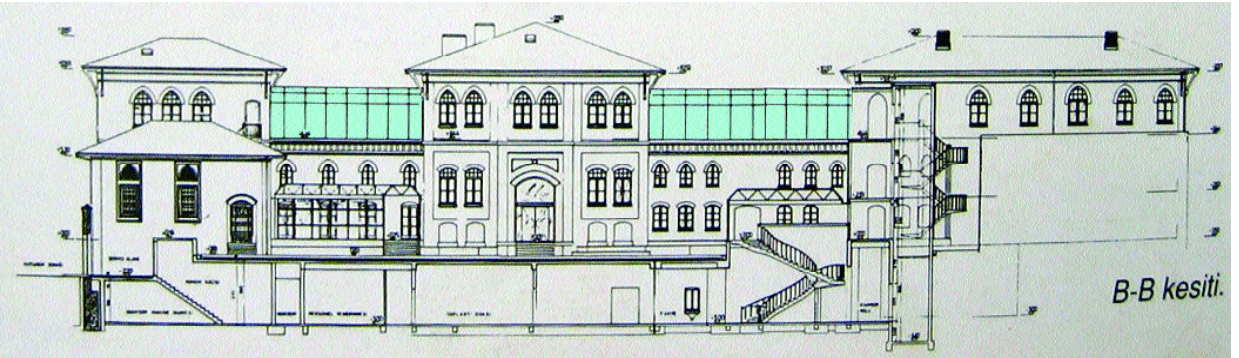
Four Seasons Oteli-eklenen tüp geçitlerden görünüm (Apaydın 2006)



Resim: 5



Resim: 6



Şekil: 3

yerleşimi ve kat yerleşimi açısından iki kullanım da birbiriyle örtüşmektedir. Ancak, yapının bazı yerlerde birbirinden kopuk olması nedeniyle mevcut merdivenlerle yenieklenen merdiven ve asansörlerin belli bir çekirdekte yer almaması nedeniyle yapı oldukça

dağınık bir sirkülasyona sahiptir. Otelde toplam 65 oda bulunmaktadır. Bunların 16 tanesi standart oda, 16 tanesi superior oda, 22 tanesi deluxe oda, 7 tanesi bir odalı süit, 2 tanesi deluxe suit, 2 tanesi presidential suittir. Odalar 42 ile 120 m² arasında değişmektedir. Odalar, 5 yıldızlı otel odası standartlarındadır.

Amaçlanan otelin türüne ve sınıfına göre otel bölümlerinin düzenlenmesi için gerekli olan mekansal değişiklikleri, mimari tasarımı üstlenen Yalçın Özüekren şu şekilde özetlemiştir:

“Oda büyüklüklerindeki artış istemi A blokta, mevcut ana aksların terk edilerek, koridor daralması ile çözülmeye çalışılırken, oda sayısının maksimize edilme istemi, B-C ve D blokların zemin katı dışındaki katlarına da oda yerleştirmeyi gerektirmiştir. Aynı kattaki tüm yatak odalarının aynı kotta olma zorunluluğunun yanı sıra, ancak resepsiyondan geçilerek ulaşılabilme koşulu, özgün döşeme kotlarının değişiminin yanı sıra, B-C ve C-D bloklar arasındaki tüp geçitlerin

eklenmesine neden olmuştur. Böylesine radikal değişiklikler beraberinde, tesisat geçişleri-asma tavan-pencere ilişkilerinden, parapet yüksekliklerinin dengelenmesine kadar bir dizi detay sorununu da beraberinde getirmiştir.”

(Şekil 3) (Resim 6).

Otel girişi ile aynı kotta olmak kaydıyla, restoran ve mutfahın avluda yer alma istemi, uzun uğraşlar sonucunda avlunun tamamen doldurulması ile olası olduğu kanıtlanarak, sadece restoran kitlesinin avluda yer alması, mutfahın ise alta alınması ile karşılanabilmiştir. Bu kapsamda, restoran ve balo salonunun, avlu altında yer alması ve avlu üzerinde, tek öge olarak kalan ışıklığın, bu iki hacmin ortak holünü aydınlatması yönündeki çalışmalar, ne yazık ki restoranın “çalışmayacağı” savıyla reddedilmiştir. Böylece, gerek boyutu ve formu, gerekse aksiyal yerleşimi ile avlu bütünlüğünün korunmasına yönelik saydam piramidal ışıklık, yerini, opak çatılı, ağır ve yersiz bir kitleye terk etmek zorunda kalmıştır. Bu kitle ile bütünlüğü zaten yeterince bozulmuş olan avlu, bu mekanın açtıktaki uzantıları ile büyümesinin yanı sıra, artan kısmın, peyzaj değerlendirilmesindeki çizgisel öğeler ve kaplama malzemelerindeki çeşitliliğin de katkısı ile parçalanmış ve koridorlaşmıştır (Özüekren 1997, 104) (Resim 7).



Resim: 8

Görüldüğü üzere yapının otel olarak yeniden kullanımı ilk bakışta işlevsel olarak uygun olmasına rağmen kapsamlı bir mekansal değişikliği beraberinde getirmiştir. Tüm bu mekansal değişiklikler otelin türü ve sınıfına göre düşünülmüş olup Anıtlar Yüksek Kurulu ile Kültür Tabiat Varlıkları Bölge Koruma Kurulu kararlarına bağlı olarak yapılmıştır.

Yapının Mekansal Dönüşümü ile İlgili Değerlendirme Sonuçları

1. Four Seasons Otel Mekansal Dönüşüm Tasarımı

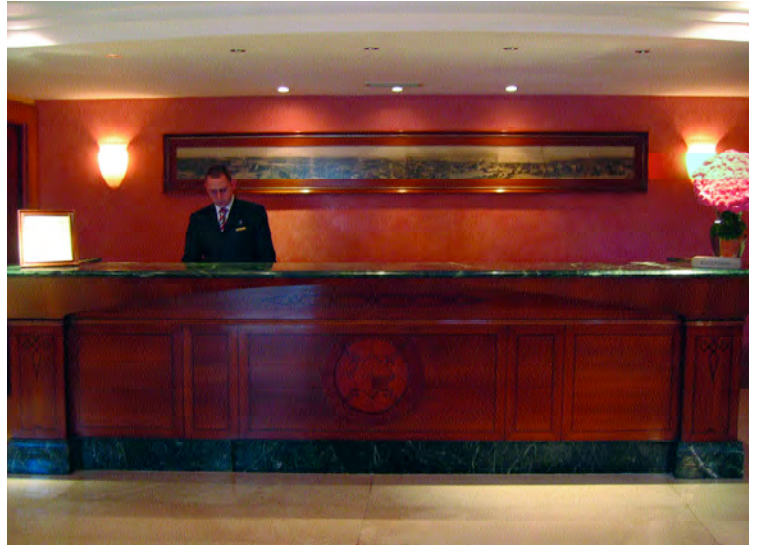
Girişi ara bir sokakta bulunan Four Seasons Otel'e yaklaşırken yapı rengi, formu ve odalar teşkiline uygun pencere düzeniyle hemen algılanmaktadır (Resim 8).

Otele girildiğinde ana mekan olarak görkemli giriş holü ve bu hole bağlı lobi mekanları sizi karşılamaktadır. Ana mekan burada diğer mekanlara dağılımı sağlayan geçiş mekanı olarak kullanılmaktadır. Bu giriş holünden düz devam edildiğinde avluya çıkılmaktadır (Resim 9).

Girişle ana mekan arasında görsel ve mekansal bir süreklilik bulunmaktadır. Otelin tarihi öyküsü yapının cephesinden girişine, girişinden ana mekanına kadar hissedilmektedir. Ana giriş haricinde bavul girişi, servis girişi ve personel girişi olmak üzere üç ayrı giriş daha bulunmaktadır. Bahsedilen giriş holünün sol tarafında yer alan consierge mekana ilk girildiğinde



Resim: 9



Resim: 10



Resim: 11



Resim: 12

Resim: 8
Four Seasons Oteli'nin
ana giriş kapısı
(Apaydın 2006)

Resim: 9
Avluya çıkan giriş
(Apaydın 2006)

Resim: 10
Four Seasons Oteli
resepsiyon bankosu
(Apaydın 2006)

Resim: 11
Cafe-lounge
(Apaydın 2006)

Resim: 12
Lobiden bir bölüm
(Apaydın 2006)

hemen algılanmamaktadır. Holün solundan devam edildiğinde koridor sonunda resepsiyon bankosu yer almaktadır (Resim 10).

Holün sağ tarafından ilerlendiğinde cafe-lounge ve restorana ulaşılmaktadır (Resim 11). Lobi oturma alanı, mekansal açıdan bakıldığında standartların altında kalmaktadır (Resim 12).

Sirkülasyon açısından mekansal oluşumlara baktığımızda yeniden kullanım

sürecinde orijinal yapıya ayırık külteleri bağlamak için bir takım ekler yapıldığı gözlemlenmektedir. Bu sirkülasyon öğeleri çağdaş malzeme ve strüktürü ile ön plana çıkmaktadır. Amaç cam ve çelik konstrüksiyon ile mevcut yapıya uygulanan eklerin görsel olarak vurgulanmasıdır. Bu ekler; yatayda katları birbirine bağlamak için yapılan tüp geçitler, otel restoranı için avluda tasarlanan cam strüktürün ana yapıya bağlanması için geçiş mekanı ve balo-toplantı salonları ile

servis mekanlarının bağlantısını sağlayan şeffaf bir geçiş mekanı şeklinde çözümlenmiştir.

Mevcut yatay ve düşey sirkülasyonlarda ise bazı değişiklikler yapılmıştır. Yapıya, katlar arasında çalışan üç adet müşteri asansörü, bir müşteri merdiveni ve bir servis merdiveni eklenmiştir. Toplamda otelde müşterilerin kullandığı üç farklı yerde merdiven, bir servis merdiveni ve yönetim mekanları arasında yer alan merdiven, üç müşteri asansörü, beş adet servis asansörü bulunmaktadır. Ayrıca, mevcut yapıların bağlantı noktalarında kot farklarını ortadan kaldırmak amacıyla yapılmış bir-iki basamakla çözülmüş merdivenler de bulunmaktadır. Tüm bu çözümlere rağmen sirkülasyon ağı dağınık görünmektedir.

Yapıda mekansal oluşumlar gözlemlendiğinde hapisane işlevi ile otel işlevinin kullanımlarının birbiriyle örtüştüğü görülmektedir. Her iki işlevin mekansal oluşumunda hücre tipi odalar, uzun koridorlar ve ortak kullanım alanları bulunmaktadır. Bu anlamda mevcut mekanlar olduğu gibi kullanılmıştır. Bunun yanı sıra otel işleyişinin gereği bodrum kata yerleştirilmiş servis mekanları, gerekli yerlere eklenen sirkülasyon alanları ve avluya yapılan restoran gibi yeni mekansal oluşumlar da bulunmaktadır.

Bir zamanlar mahkumların volta attığı alan olarak kullanılan otel avlusunda yer alan ana restoran avlunun odak noktasıdır. Bahçe düzeni ve sirkülasyon alanı, cam malzemesi ve çelik konstrüksiyonuyla dikkati çeken restorana göre biçimlenmiştir.

Oda mekanları ve tasarımları odadan odaya başkalaşmaktadır. Bazıları köşe

odalardır ve tüm cepheleri pencerelidir. Bazıları ara katlı ve bazıları da dublex olarak şekillenmiştir. Bu nedenle her oda farklı bir çözüm gerektirmiştir. Her birinde hedeflenen tasarım ilkesi korunmuştur. Odalarda uyuma, dinlenme, çalışma, giyinme fonksiyonları uygun oda dağılımını sağlamaktadır.

Otel odalarından detaylı gözlem yapılan 305 no'lu oda ara katlı bir odadır. Eskiden hapisane müdürünün çalışma odası olan mekanda da otelin geneline hakim olan tasarım anlayışının devam ettiği gözlenmektedir (Resim 13).

Resim: 13
305 No'lu odanın asma katında
yatma bölümü
(Apaydın Başa 2006)



Odalarda ahşap işçilikleri, dövme demir işçilikleri ön plana çıkmaktadır. Hatta ıslak hacimde dahi bu yönde bir yaklaşım sergilenmiştir. Ayrıca kumaşlarda Türk motifleri göze çarpmaktadır. Hedeflenen Türk ruhunu yansıtmaya hissi algılanmaktadır.

2. Four Seasons Otel Yeniden Kullanım Projesinde Gözlenen Tasarım İlkeleri

Yapının mimari, politik ve kültürel açıdan da farklı anlamlar taşıması otel olarak yeniden kullanıma tepkileri doğurmuştur.

Bazı merciler yapının müze olarak kullanımının bazıları ise daha çok kamuya açık bir kullanımın daha doğru olacağını savunmuştur. İdealist bir yaklaşım açısından baktığımızda kamuya açık bir alan olarak kullanımı daha doğru olmasına rağmen, eski eserleri kurtarma bilincinin oluşması açısından otel olarak yeniden kullanımını olumlu bir sonuç olarak değerlendirmek mümkündür.

Cezaevinin lüks bir otel olarak yeniden kullanımı, yapının fiziksel ve sosyal dokusunu esaslı bir biçimde değiştirmiştir. Dönüşümün tarihsel açıdan duyarsız olduğu görüşlerine karşın otel olarak kullanımın İstanbul'un genel koruma planlanması ve kompleksin karmaşık programına rağmen, bina sınırlarından taşmaksızın işlerliğinin çözülerek tek yapı ölçeğinde korunması açısından başarılı bir dönüşüm projesi olarak nitelendirilmektedir.

Kavram olarak farklı olmasına rağmen cezaevi ve otel yapıları mekansal örüntüler açısından benzerlik göstermektedir. Yerel bir gazetenin ifade ettiği biçimde: "Sultanahmet şimdi hapishane mekanında gönüllüleri barındırmaktadır." Gözetleme mekanizması da otelde tersine dönmüştür. 'İçeridekilerin dışarı çıkmasına izin vermemek', otelde 'dışarıdakileri içeri almama'ya dönüşmüştür (Hacısalıhoğlu 2006, 7).

Sultanahmet Cezaevi'nin Four Seasons Oteli olarak yeniden kullanım projesinde kimlik tanımlaması yapılırken Türk tarihini ve geleneklerini yansıtan, bunun yanı sıra insanlara içinde buldukları yerin tarihi öyküsünü hissettiren bir tasarım anlayışı ortaya konmuştur. Yapının yeniden kullanım sürecinde

kullanılan tüm malzemeler (yerdeki mermerler, dolaplardaki ahşaplar ve dövme demirler) yerlidir. Duvarlarda Osmanlı Saraylarında eski sanatkarların uyguladığı spatula ile yapılmış boyama tekniğinin aynısı görülmektedir. Koridorlarda ve bazı döşenmiş yüzeylerde Türk geometrik motifleri kullanılmıştır. Tasarımcı, Türklerin göçebe olmasından dolayı Türklere özgü geçmişten gelen hemen hemen hiç mobilya olmadığını işaret etmiştir. O nedenle mobilyaların mini-mumda tutulduğunu ve kolay bulunamayan mobilyaları yurtdışından getirdiklerini belirtmiştir. Sonuç olarak; lobi, oturma odası, bar ve restoran mekanlarında uluslararası bir uyum sağlanmıştır. Çoğu mobilya Amerikan yapımı, bazı lambalar Fransız malıdır.

Otelin tasarım anlayışlarından biri de müşterilerin nerede olduğunun farkında olmasını sağlamaktır. Örneğin mahkumların anılarını kazıdığı mevcut kolonların olduğu gibi korunması, zeminde yer yer orijinal döşemelerin kullanılması ve orijinal duvarların cam vitrinler içerisinde sergilenmesi bu mekanların yaşanmışlıklarını ortaya koymaktadır.

Sonuç

Özellikle ülkemizdeki mevcut yapı stoğu ve turizmin gelişimi sonucu artan yatak gereksinimi ile yeniden kullanım ve otel kavramı bir araya gelmektedir. İşte bu noktada yeniden kullanım bağlamında yapılara otel işlevinin verilmesi ile ilgili dönüşüm sürecinin analiz edilerek mekansal oluşumların kimlik arayışına cevap veren özgün öneriler getirecek olan bir çalışmaya ihtiyaç duyulduğu gözlemlenmiştir.

Mekansal dönüşümle mekanın yeniden tasarlanması olgusu söz konusu olduğunda bahsedilen gerekli hususların saptanması için çalışmamızda genel tasarım ilkeleri doğrultusunda analitik bir sistem oluşturulmuştur.

Belirlenen yöntem üzerinden yapılan gözlemlerin değerlendirmelerine göre otel olarak yeniden kullanılan yapıların mekansal oluşumlarında şu sonuçlara varılmıştır;

- Mekansal oluşumu etkileyen en önemli faktörlerden biri yapının dış boyutları, diğeri de yapının cephesidir.
- Otel odası yeniden kullanım için seçilen yapının uygun olup olmadığını belirleyen ana etkenlerden biridir.
- Otel yapılarının mekansal oluşumlarında oda teşkiline uygunluk açısından yapı bir-birini tekrar eden taşıyıcı sistem ve pencere düzenine sahip olmalıdır.
- Otel mekanlarının belirli periyotlarda yenilendiğini göz önünde bulundurursak otel yapılarının kendi içinde esnek mekanlar yaratması gerekmektedir.
- Mekansal dönüşümlerde yaşanan değişimler yeni çözüm ve arayışları beraberinde getirmektedir. Bu noktada enstalasyon olgusu ile deneysel tasarımlar yapma felsefesi ön plana çıkmıştır.
- Mekansal oluşumlarda otel için daha fazla alan gereksiniminde yapıya asma kat gibi strüktürel sistemler eklenmektedir.
- Mekanlar arası ulaşımı sağlamak için gerekli görüldüğünde yatayda ve düşeyde, yapıya dolaşım sistemleri eklenmektedir.
- Eğer otelin, mekansal organizasyonu gereği alan ihtiyacı mevcut sınırlar içinde halledilemezse kütleli eklerle çözüm yoluna gidilmektedir.
- Yeniden kullanım bağlamında otel yapılarının mekansal özelliklerini ortaya koyan mekanın, çoğunlukla içle dış

arasında ve diğer yardımcı birimlerle bağ oluşturan lobi, resepsiyon, giriş holü gibi birimlerin yer aldığı ana mekan olduğu saptanmıştır.

- Dönüşümlerde tüm mekansal oluşumlar günün konfor şartlarını sağlayan teknolojik açıdan donanımlı biçimde gerçekleştirilmektedir.
- Genel tasarım ilkeleri için geçerli olan değerlendirme kuralları otel olarak yeniden kullanım için de geçerlidir.
- Mekansal oluşumlarda karşılaşılan en önemli sorunun dolaşım sistemleri ile ilgili olduğu saptanmıştır.
- Oda boyutlarının strüktürel sistemden ötürü standartların dışında olduğu saptanmıştır.
- Özellikle tarihi değeri olan yapıların dönüşümlerinde orijinal yapı bir arka plan gibi kullanılmaktadır.

Ayrıca, çalışmada Sultanahmet Cezaevi örneği üzerinden yapılan gözlemlerin değerlendirmelerine göre otel olarak yeniden kullanılan yapının mekansal oluşumlarını ve öznel mekansal analizlerini özetleyecek olursak;

Tarihi bir yapı olan eski hapisane yapısının otele dönüşümünde mekansal oluşumlar için belirlenen hedef; mevcut yapının getirdiği kısıtlarla (5 yıldızlı otel için gerekli standartları sağlamasına yönelik bazı değişiklikler ve yapılan ekler dışında) olduğu gibi kullanarak, yapının özelliklerini yansıtacak bir tasarım anlayışı ortaya koymak olmuştur. Bununla birlikte müşterilerin hem kentsel açıdan hem de tarihsel açıdan nerede olduklarını fark edecekleri bir mekan yaratma fikri benimsenmiştir. Bu doğrultuda Türk etkileri taşıyan motifler, malzemeler ve biçimler kullanılmıştır. Ayrıca karşıt bir anlatım dili kullanarak yapılan eklerde malzeme ve yapı tekniği ile eski-yeni kontrastlığı yaratılmıştır.

Mekanalara olan kavramsal yaklaşımları, algılama ve anlamlandırma şekilleri bakımından değerlendirdiğimizde mevcut mekan nitelikleri vurgulanmış, giriş holü, sirkülasyon bağlantı öğeleri, yardımcı birimler, toplantı salonları ve oda birimlerinde hedeflenen tasarım ilkesi bakımından süreklilik sağlandığı gözlemlenmiştir. Mekanın içinde kullanılan tüm tasarım öğelerinin biçimi, boyutu, rengi ve dokusu açısından bütünlük ve görsel bir uyum sağladığı görülmüştür. Yeniden kullanım sürecinin otelin fonksiyon işleyişinde işletme açısından yaşanan bazı zorluklar doğurduğu saptanmıştır. Ancak, otopark ve dolaşım sistemleri ile ilgili sorunlar dışında otellerin mekansal oluşumlarının sağlıklı bir biçimde gerçekleştiği görülmektedir. Bunun da özellikle yeniden kullanımı söz konusu olan yapılarda daha da önem kazanan işveren-işletmeci-tasarımcı-yapımcı ilişkileri ile sağlandığını vurgulamak gerekir.

Sonuç olarak;

Somut verilerin dışında yapıların otel olarak yeniden kullanımlarında mekansal oluşum açısından tasarımın başarılı olup olmaması öznel bir yargıdır. Ancak bütün bunlar; yani, varolan bir yapıyı günün şartlarına ve ihtiyaçlarına uygun olarak otele dönüştürme, mevcut yapının zorladığı sınırlar içinde hemen hemen her alanda farklı ölçeklerde tasarım ve uygulama sorunları ile karşılaşma ve analiz etme, gerekli teknolojiyi ve altyapıyı böyle bir yapıya adapte etme ve bütün bu uygulamaları belirli bir estetik anlayışla sonlandırma süreci, işveren, işletmeci, mimar, içmimar ve mühendis sorumluluğunda iyi bir ekip çalışması ile gerçekleşir●

KAYNAKÇA

- Çağlar, Işıl. 2002. Farklı Anlatım Tekniklerinde Mekana Geçiş, İTÜ FBE Yüksek Lisans Tezi
- Diñer, Z. Kaya. 1988. Belgeli Konaklama Tesisi Gereklerinin Karşılınmasında Otel Olarak Yeniden Kullanılacak Eski Yapıların Seçimi İçin bir Yöntem Önerisi, Yayınlanmamış Doktora Tezi, Yıldız Teknik Üniversitesi Fen Bilimleri Enstitüsü.
- Edward D., Mills. 1994. *Building Maintenance and Preservation: A Guide for Design and Management*. Butterworth-Heinemann; 2nd edition
- Ersen, Ahmet. 1992. Yeniden İşlevlendirilen Tarihi Yapılar, Modern Ekler ve Çağdaş Tasarım. *Arredamento Dekorasyon Dergisi* Mayıs:37, 105.
- Francis, Ching, 2004. *Mimarlık, Biçim, Mekan ve Düzen*. Y.E.M. yayın 2, Baskı, İstanbul
- Güzer, Abdi. 2000. Yer Kavramına Karşı bir Yapı: Otel. *XXI Mimarlık Kültürü Dergisi* Sayı 3 Temmuz-Ağustos, 61.
- Hacısalıhoğlu, Aylin. 2004. Yaşamsal Deneyimlerinin Ürettiği Farklı Mekansal Anlamlar Üzerinden Bir Okuma: Four Seasons İstanbul Oteli'nin Heterotopik Boyutlarını Keşfetmek, İ.T.Ü. 'Mimarlık Üzerine Paradigmalar' Doktora seçmeli dersinde yapılan araştırma
- Öter, Aylin Havva. 1996. Kullanım Dışı Kalmış Binaların Dönüştürülmesi Sorununa İlişkin Bir Deneme, Yayınlanmamış Yüksek Lisans Tezi, İ.T.Ü. Fen Bilimleri Enstitüsü.
- Özkan, Özgür. 2002. Mevcut Binaların Lüks Otellere Dönüştürülme Olanakları ve Tasarlama Yaklaşımları, Yayınlanmamış Yüksek Lisans Tezi, İ.T.Ü. Fen Bilimleri Enstitüsü, İstanbul.
- Özüekren, Yalçın. 1997. Cezaevi'nden Otel'e. *Yapı Dergisi*. Yapı-Endüstri Merkezi, Sayı: 187, Haziran, 94-95.
- Özyörük, İnci. 1995. The Interface of Architectural Built Form and Urban Outdoor Space, The Graduate School of Natural and Applied Sciences, ODTÜ Yüksek Lisans Tezi.
- Perinçek, V. Sirmen. 2003. Kamusal Alan-Kamuya Açık Özel Mekan İlişkisinde Geçiş Bölgeleri, Yayınlanmamış Yüksek Lisans Tezi, İTÜ.
- Rutes, Walter &, Penner, Richard. 1985. *Hotel Planning and Design*. Architectural Press, London
- Tokman, Zerrin. 1989. İşlevsel ve Fiziksel Eskimeye Uğramış Binaların Yeniden Değerlendirilmesi ve Yeni İşlev Seçimi: Bir Bilgisayar Modeli. Yayınlanmamış Yüksek Lisans Tezi, İstanbul Teknik Üniversitesi.
- Türk Dil Kurumu. 1998. *Türkçe Sözlük* Cilt 1. Atatürk Dil ve Tarih Yüksek Kurumu, Ankara.
- URL 1:
www.websters-dictionary-online.org/definition/hostel
www.seslisozluk.com/?word=hospice